

# التصوير الرنين المغناطيسي (MRI)

## MRI (Magnetic Resonance Imaging)

An MRI is a safe, painless test. It uses radio waves and a magnetic field to take pictures of soft tissues, bones and blood supplies. The pictures provide information that can help your doctor diagnose the problem that you are having.

**Arrive on time for your test.** The test takes 30 to 90 minutes.

التصوير بالرنين المغناطيسي هو فحص آمن وغير مؤلم. حيث يستخدم موجات الراديو والمجال المغناطيسي لالتقاط صور للأنسجة الرخوة والعظام وتدفقات الدم. توفر الصور معلومات يمكن أن تساعد طبيبك في تشخيص المشكلة التي تواجهها.

**يجب عليك الوصول في الوقت المحدد لخضوعك للفحص.** يستغرق هذا الفحص ما بين 30 إلى 90 دقيقة.

### What You Need to Know

There are some body implants that can either not be safe for you to have an MRI or need special precautions for your safety. **If you have any of the following, call the location where you are having your test to speak to staff before your test:**

- Are or could be pregnant
- Have a heart pacemaker
- Have aneurysm clips
- An implanted pump or stimulator
- An artificial heart valve
- Breast tissue expander
- Stents anywhere in your body
- Weigh over 400 pounds or 181 kilograms
- Have magnetic implants
- Have a blood clot filter
- Penile prosthesis
- Programmable VP or LP shunt valve
- Metal shrapnel or metal fragments inside your body or eyes

### الأشياء التي تحتاج إلى معرفتها

في بعض الأحيان قد يكون من غير الآمن بالنسبة لك إجراء التصوير بالرنين المغناطيسي في حالة وجود بعض زراعات الأعضاء في الجسم أو تحتاج إلى اتخاذ احتياطات خاصة لسلامتك. إذا كان لديك أي مما يلي، فيرجى الاتصال بالموقع الذي تخضع فيه للفحص للتحدث إلى الموظفين قبل إجراء الفحص:

- هل أنت حامل أو لديك شك بذلك
- هل لديك منظم ضربات القلب
- هل تضع مشابك لتمدد الأوعية الدموية
- هل قمت بزراعة مضخة أو محفز
- هل يوجد صمام قلب اصطناعي
- هل لديك موسع للأنسجة الثدي
- هل يوجد دعائم في أي مكان في جسمك
- هل وزنك أكثر من 400 رطل أو 181 كجم
- هل لديك زراعة مغناطيسية
- هل تضع مرشح لتجلط الدم
- هل لديك أطراف قضيبيية اصطناعية
- هل تزرع صمام تحويل VP أو LP قابل للبرمجة
- هل يوجد مسامير أو شظايا معدنية داخل جسمك أو عينيك

If the implants in your body cannot be identified, your test may be delayed, rescheduled or canceled.

Tell staff if you have an allergy to contrast medicines.

إذا تعذر التعرف على نوع الزرعة في جسمك، فقد يتأخر فحصك أو يُعاد تحديد موعد أو يُلغى.

الرجاء إخبار الموظفين إذا كانت لديك حساسية من الأدوية المتباينة.

## To Prepare for the Test

- Plan to arrive 30 minutes before your appointment time.
- If pictures are being taken of your abdomen, liver or pancreas, do not eat or drink for 4 hours before the test.
- If you take diabetes medicines, talk with your doctor about how to control your blood sugar before the test. Tell the technologist if you are diabetic, the blood sugar medicines you take and when you last took them.
- Bring your medicine list with you. Tell the doctor or technologist about the prescription medicines you take, including over the counter, herbals, vitamins or supplements, and if you have any medicine allergies.
- If you wear any kind of medicine patch, such as nicotine or nitroglycerin patch, they will need to be removed for this test. Bring a new patch that you can put on after your test.
- If being in a closed space frightens you, talk to your doctor. Your doctor may give you some medicine to bring with you to help you relax. **If you do bring medicine to help relax, you need to have someone with you that can drive you home.**

## كيفية التحضير للفحص

- عليك التخطيط للحضور قبل الوقت المحدد بنصف ساعة.
- إذا كان التصوير سيُجرى على البطن أو الكبد أو البنكرياس، فلا يجب عليك الأكل أو الشرب لمدة 4 ساعات قبل الفحص.
- إذا كنت تتناول أدوية السكري، فيرجى التحدث مع طبيبك حول كيفية التحكم في نسبة السكر في الدم قبل الفحص. يُرجى إخبار الموظف التقني إذا كنت مصابًا بداء السكري، وبأدوية سكر الدم التي تتناولها ومتى تناولتها آخر مرة.
- الرجاء إحضار قائمة بالأدوية التي تتناولها معك. يُرجى إخبار الطبيب أو الموظف التقني عن الأدوية الموصوفة لك التي تتناولها، وكذلك الأدوية التي تُصرف دون وصفة طبية، والأعشاب، والفيتامينات، والمكملات الغذائية، وإذا كان لديك أي حساسية تجاه الأدوية.
- إذا كنت تضع أي نوع من اللاصقات الطبية، مثل رقعة النيكوتين أو النيتروغليسرين، فسيعين إزالتها من أجل هذا الفحص. ويمكن إحضار رقعة جديدة لوضعها بعد الفحص.
- إذا كان التواجد في مكان مغلق يخيفك، فيرجى التحدث إلى طبيبك. قد يطلب طبيبك منك إحضار بعض الأدوية معك لمساعدتك على الاسترخاء. إذا أحضرت أدوية للمساعدة على الاسترخاء، فستكون بحاجة إلى وجود شخص معك يمكنه توصيلك إلى المنزل.

## Day of Your Test

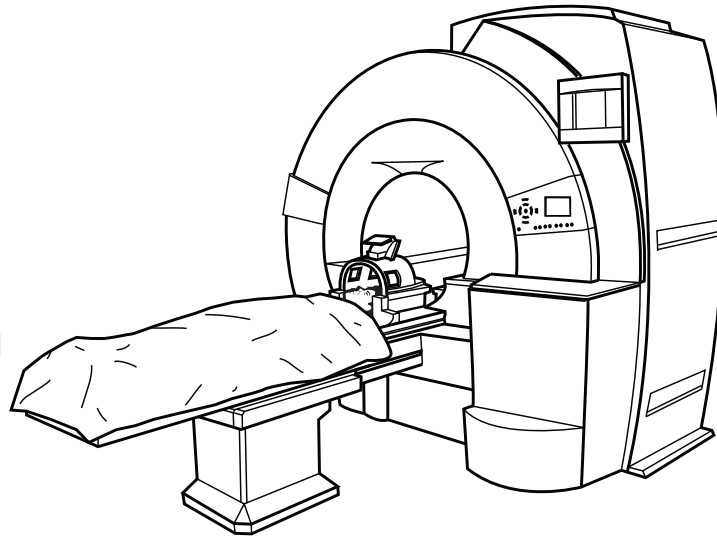
- Bring your ID and insurance card.
- Staff will review your medical history with you.
- You will need to remove all metal items such as watch, hairpins, bra, jewelry, coins and piercings from your body. Please leave valuable belongings at home. You will not be able to take anything into the room including your purse, wallet or keys.
- You will be asked to change into hospital clothing. A locker is provided for your things.
- An IV may be started in your arm for IV medicine called contrast. IV contrast is needed to give better pictures for certain MRI tests only.

## يوم الفحص

- الرجاء إحضار بطاقة هويتك وبطاقة التأمين الخاصة بك.
- سيقوم طاقم العمل بمراجعة تاريخك الطبي معك.
- سيتعين خلع جميع الأشياء المعدنية التي ترتديها مثل الساعة ودبابيس الشعر وحمالة الصدر والمجوهرات والأقراط والعملات المعدنية من جسمك. ويُرجى ترك متعلقاتك الثمينة في المنزل. لن تتمكن من إدخال أي شيء إلى الغرفة بما في ذلك حقبتك أو محفظتك أو مفاتيحك.
- سيُطلب منك ارتداء ملابس المستشفى. سيتم توفير خزانة لوضع متعلقاتك بها.
- قد يتم البدء في الحقن الوريدي في ذراعك بالدواء الوريدي (IV) الذي يُسمى عقار التباين. عقار التباين الوريدي ضروري لإعطاء صور أفضل لبعض فحوصات التصوير بالرنين المغناطيسي فقط.

## During the Test

- You will lie on a padded table in the middle of a long tube-like machine.
- The table slides into the opening of the machine until the part of your body to be checked is in the center.
- A device, called a coil, may be placed on the area of your body to be tested. This device helps the machine take better pictures. For example, If you are having a test of your head, you may have a head coil that is over your head like a helmet.



## أثناء الفحص

- سوف تستلقي على طاولة مبطنة في منتصف آلة طويلة تشبه الأنبوب.
- ستنزلق الطاولة في فتحة الجهاز حتى يصبح الجزء المراد فحصه من جسمك في المنتصف.
- يمكن وضع جهاز يسمى الملف على منطقة الجسم المراد فحصها. يساعد هذا الجهاز في التقاط صور أفضل. على سبيل المثال، إذا كنت تجري فحصًا لرأسك، فقد يكون لديك ملف يوضع فوق رأسك مثل الخوذة.

- Lie very still during the test.
  - You may be asked to hold your breath for a few seconds during the test.
  - You will hear a sound like a drum beat as the pictures are taken. You may be given headphones or earplugs to wear to quiet the noise of the machine.
  - You can talk to the staff through a speaker. Tell the staff if you need help or are uncomfortable.
- يُرجى الاستلقاء بهدوء أثناء الفحص.
  - قد يُطلب منك حبس أنفاسك لبضع ثوان أثناء الفحص.
  - ستسمع صوتًا مثل دقات الطبلة أثناء التقاط الصور. قد يتم إعطاؤك سماعات رأس أو سدادات أذن لارتدائها لتهدئة ضوضاء الجهاز.
  - يمكنك التحدث إلى العاملين من خلال مكبر الصوت. أخبر الموظفين إذا كنت بحاجة إلى مساعدة أو إذا كنت غير مرتاح.

## After the Test

- You may drive home after the test if you were not given medicine to help you relax during the test. **If you were given medicine to help you relax, an adult must be with you to take you home.** It is not safe for you to drive or leave alone.
- If you were given contrast medicine during the test, drink 8 (8-ounce) glasses of clear liquids to flush the contrast out of your body. Good liquids to drink are water, apple juice and Sprite. If you are on a special diet, follow the instructions given to you as to what to drink.
- Test results are sent to your doctor. Your doctor will share the results with you.

**Talk to the staff if you have any questions or concerns.**

## بعد الفحص

- يمكنك القيادة إلى المنزل بعد الانتهاء من الفحص إذا لم يتم إعطاؤك دواء لمساعدتك على الاسترخاء أثناء الفحص. **ولكن إذا أعطيت لك أدوية لمساعدتك على الاسترخاء، فيجب أن يتواجد شخص بالغ معك لاصطحبك إلى المنزل.** إذ ليس من الآمن أن تقود السيارة أو تغادر بمفردك.
- إذا تم إعطاؤك عقار التباين أثناء الفحص، فيجب شرب 8 أكواب (8 أوقيات) من السوائل الصافية لطرد عقار التباين من جسمك. السوائل الجيدة للشرب هي الماء وعصير التفاح والسبرايت. إذا كنت تتبع نظامًا غذائيًا خاصًا، فاتبع التعليمات المعطاة لك بشأن ما تشربه.
- سيتم إرسال نتائج الفحص إلى طبيبك. وسوف يناقش الطبيب النتائج معك.

**يُرجى التحدث إلى طاقم العمل إذا كان لديك أي أسئلة أو مخاوف.**