



Food and Agriculture
Organization of the
United Nations

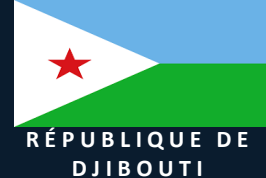
INITIATIVE MAIN DANS LA MAIN

OPPORTUNITÉS D'INVESTISSEMENT AGRICOLE À DJIBOUTI

 Initiative
Main dans la Main

Forum des Investissements • Rome, Italie • Octobre 2026

5 FILIÈRES D'INVESTISSEMENT



RÉPUBLIQUE DE
DJIBOUTI





- I.** **État d'avancement depuis 2025**
- II.** **Aperçu du secteur agricole et indicateurs nationaux**
- III.** **Cadre politique et stratégique de développement du secteur agricole (2026-2035)**
- IV.** **Opérationnalisation de la vision stratégique du Gouvernement**
- V.** **Positionnement et typologies du pays**
- VI.** **Pourquoi investir à Djibouti ?**
- VI.** **Stabilité de l'environnement des affaires à Djibouti**
- VII.** **Opportunités d'investissement - 5 filières agricoles à fort potentiel**
- VIII.** **Résumé des principaux investissements - 5 filières agricoles à fort potentiel**



TOTAL DES RESSOURCES MOBILISÉES, PROJÉTÉES OU EN STRUCTURATION : 146,7 MILLIONS USD

1 Aquaculture - Willing Hands (Norvège)

- En mai 2026, *Willing Hands* a effectué une visite à Djibouti.
- Le 12 mai 2026, l'entreprise a présenté les résultats de l'étude de préfaisabilité du projet intégré de barramundi.
- Le projet prévoit des cages offshores, une écloserie, une unité de transformation et l'export vers les marchés du GCC.
- Le site prioritaire proposé est Tadjourah. Obock est retenu comme site d'expansion. La phase 1 est estimée à 30,1 millions USD
- Ce montant comprend 20,6 millions USD de CAPEX et 9,5 millions USD de fonds de roulement. À régime stabilisé, le projet vise 6 033 tonnes/an. Le chiffre d'affaires attendu est estimé entre 37,5 et 40,6 millions USD/an.
- Le projet pourrait générer environ 40 millions USD/an de devises et 3,2 millions USD/an de taxes. Les retombées attendues sont de 120 à 130 emplois directs, 130 à 190 emplois indirects et 3 500 à 4 000 bénéficiaires.
- Les prochaines étapes portent sur la validation du site de Tadjourah, l'EIES complète, les baux offshores, les incitations fiscales/zone franche et la structuration financière.

2 Palmiers dattiers - GCF/FVC

- ✓ Projet régional Somalie-Djibouti porté par le PNUD comme Entité Accréditée auprès du FVC.
- ✓ Accord de non-objection de l'AND obtenu ;
- ✓ Proposition de financement en cours d'élaboration.
- ✓ **Montant : 30 M USD** - non encore approuvé par le Board du FVC.

3 Viande & dérivés - Banque africaine de développement

- ✓ La BAD a exprimé un accord de principe pour accompagner le financement du projet d'abattoir moderne, à **32 M USD**.
- ✓ Le Gouvernement examine toutefois un montage PPP combinant environ 15 M USD de financement public/partenaire et 15,725 M USD de contribution d'un concessionnaire privé.
- ✓ Le schéma institutionnel et financier reste à clarifier avant soumission officielle d'une requête.



Indicateurs nationaux



✓ **1,06 million d'habitants**
(Source : *INSTAD, RPGH, 2024*)



✓ **325 km de côte**
(*INSTAD, 2021*)



✓ **Emprunt écologique : 2,19 Ha/habitant** (Source : *WWF*)



✓ **21,1% de la population sous le seuil de pauvreté ;**
(Source : *EDAM4 IS, BM, 2017*)



✓ **Malnutrition chronique : 28,3% des enfants <5 ans (15,9% modérée, 12,4% sévère)** (Source : *PAM, 2023*)



✓ **Croissance du PIB estimée à 6,7% en 2023** (Source : *BM, 2024*)

Aperçu du secteur Agricole



❑ **5,2 millions d'ha de terres arables - 8% exploitées sur 10000 ha irrigables** (0,1% du territoire)



❑ **Climat peu propice : 150-300 mm de pluie/an**



❑ **Agriculture traditionnelle : 84% des parcelles <1 ha** (petites exploitations familiales, faible productivité)



❑ **1,2% des emplois directs** (Source : *BM*)



❑ **Dépendance aux importations : 70 000 t/an (90%) de la consommation alimentaire ;**



❑ **5% du budget de l'État investi dans le secteur agroalimentaire ;**

⚠ Contraintes du secteur



❑ **Production reposant sur une agriculture familiale** : faible productivité et faible transformation des produits :



❑ **Appareil productif faible, peu automatisé**



❑ **Faible infrastructure de transport, de commercialisation** (stockage) et social



❑ **Absence de mécanisme de financement privé dédié au secteur agricole**



❑ **Accès limité au foncier agricole sécurisé et aux intrants de qualité**



❑ **Ressources en eau limitées** - coûts d'irrigation élevés

PNIASAN 2016-2022

Programme National d'Investissement Agricole, de Sécurité Alimentaire et Nutritionnelle - Cadre de référence structurant



DOMAINES PRIORITAIRES D'INVESTISSEMENT

- Palmiers, Maraîchage, Aquaculture, Viande & Fourrage ;
- Renforcement des infrastructures hydrauliques ;
- Recherche agricole & innovations technologiques ;
- Implication acteurs privés en agro-business;
- Réduction de la dépendance alimentaire de 30% d'ici 2035 ;



PLAN DIRECTEUR DU SECTEUR PRIMAIRE (PDSP 2026-2035)

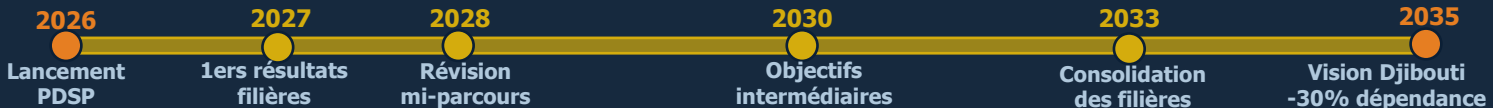
- Modernisation & mécanisation des filières;
- Développement des chaînes de valeur agroalimentaires;
- Renforcement de la sécurité alimentaire ;
- Promotion des Partenariats Public-Privé (PPP);
- Développement durable & résilient au climat ;



PLAN D'ACTION DU PDSP (2026-2035)

- Mise en œuvre du cadre stratégique ;
- Mobilisation des ressources & financement;
- Suivi-évaluation & indicateurs de performance ;
- Renforcement des capacités institutionnelles;
- Coordination inter-ministérielle & partenaires ;

HORIZON STRATÉGIQUE







OBJECTIF NATIONAL - VISION DJIBOUTI 2035

- Réduction de la dépendance alimentaire **de 30% d'ici 2035**
- Augmentation des emplois agricoles directs
- Contribution du secteur au PIB : **objectif 8-10%**
- Export agro-alimentaire vers marchés régionaux (MENA, EA)



FILIÈRES SOUMISES AU COMPACT DE DAKAR

-  Palmiers Dattiers
-  Production Maraîchère
-  Aquaculture
-  Viande & Dérivés
-  Production Fourragère

Ces 5 filières constituent les axes prioritaires du PDSP et bénéficient du soutien de la FAO (Main dans la Main)



Djibouti offre un cadre d'investissement sûr, prévisible et ouvert : stabilité politique et institutionnelle durable, parité fixe du Franc Djiboutien avec le Dollar américain, et cadre juridique protecteur favorable aux investisseurs.

▣ CADRE D'INVESTISSEMENT

- Politique nationale active de promotion
- Dispositifs incitatifs à l'investissement privé
- Partenariats public-privé encouragés
- Dialogue public-privé renforcé

🏛️ STABILITÉ INSTITUTIONNELLE

- Parité fixe FDJ / USD : zéro risque de change
- Stabilité réglementaire et juridique garantie
- Protection des droits des investisseurs
- Continuité des politiques économiques

📍 POSITIONNEMENT STRATÉGIQUE

- Infrastructures portuaires de classe mondiale
- Zones franches & plateformes multimodales
- Carrefour Afrique de l'Est / MENA / Asie
- Hub logistique régional de référence

💰 LIBERTÉ FINANCIÈRE

- Rapatriement illimité des bénéfices
- Convertibilité totale du Franc Djiboutien
- Aucune restriction sur les transferts financiers
- Confiance des investisseurs internationaux

AVANTAGES OPÉRATIONNELS ET INCITATIONS CLÉS

⚡ < 72h

Création d'entreprise

Via le guichet unique ANPI

🏗️ 15 jours

Permis de construction

Délai maximum d'instruction

💡 7 jours

Raccordement électricité

Délai maximum garanti

📄 < 72h

Transfert de propriété

Procédure simplifiée

🌾 Gratuites

Terres agricoles

Mise à disposition par l'État

💰 Garantie

Parité fixe USD/FDJ

Zéro risque de change

✈️ 100%

Exonération douanière

Matériaux d'investissement

🇩🇯 Illimité

Rapatriement bénéfices

Convertibilité totale



GÉOGRAPHIE & POSITION STRATÉGIQUE



LOCALISATION

- Corne de l'Afrique - Golfe d'Aden
- Superficie : 23 200 km²
- Latitude 11°N / Longitude 43°E



POSITIONNEMENT MARITIME

- Détroit de Bab el-Mandeb
- 10% du trafic maritime mondial
- Hub Afrique - Asie - Europe



INFRASTRUCTURES CLÉS

- Port en eau profonde et zone franche
- Chemin de fer Djibouti - Addis-Abeba
- Aéroport international

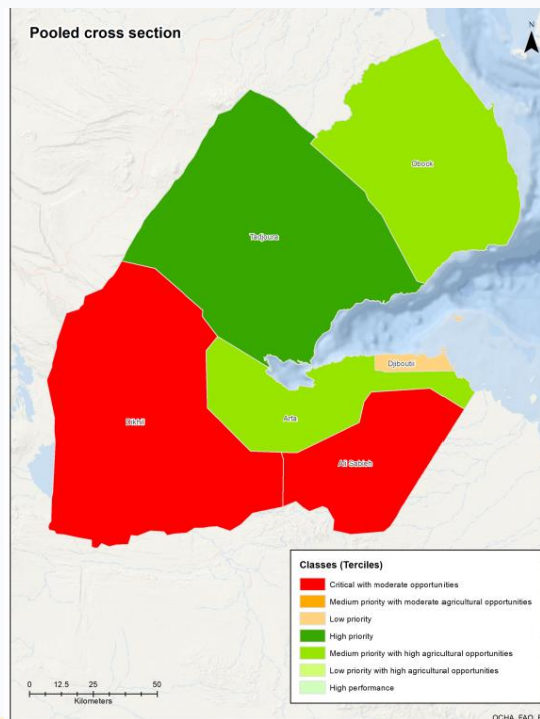


VOISINAGE STRATÉGIQUE

- Éthiopie : 115 M hab. (hinterland)
- Zone COMESA & IGAD



CARTE – TYPOLOGIES AGRICOLES



Source: Groupe de travail de l'Initiative MDM, FAO, 2024

RÉGIONS ADMINISTRATIVES

Tadjoura

Obock

Arta

Djibouti

Ali Sabieh

Dikhil



MARCHÉS ACTUELS

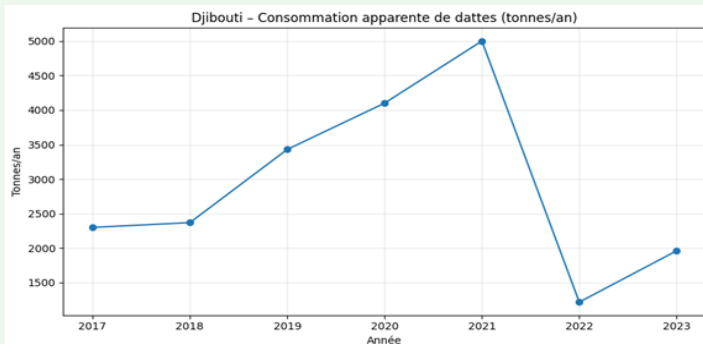
Le Marché de la Production locale actuelle (2023) est de **136 tonnes/an** de valeur **0,11 millions USD** ;

Couvre seulement 4,5% des besoins nationaux

Marché d'importation actuel (2023) de dattes est de **6 736 tonnes/an** de valeur **5,46 millions USD** ;

Marché actuel (2023) d'Export/réexport de dattes depuis Djibouti est de **4 578 tonnes/an** de valeur **3,46 millions USD** ;

Marché actuel (2023) d'intérieur apparent des dattes à Djibouti est de **2 294 tonnes/an** de valeur **2,11 millions USD** ;



MARCHÉS VISES

Besoin du Marché local estimé à **2 294 tonne/an** de valeur de **2,11 millions USD/an, pour ouvrir 100 %** des besoins nationaux actuels en dattes

Marché régional potentiel estimé à **120 000 tonnes /an** de valeur de **120 millions USD/an, pour exportation vers l'Éthiopie, la Corne de l'Afrique, l'Afrique de l'Est et les marchés MENA**



Cliché : Ferme de Daymoli à Djibouti



Description de la filière

CONTRAINTES

- ✓ Faible niveau de production ;
- ✓ Faible connaissance des pratiques des cultures de dattes (*sevrage, pollinisation, taille, techniques d'irrigation et de fertilisation*) ;
- ✓ Infrastructures de stockage et de conservation dans les normes inexistantes ;
- ✓ Difficultés d'accès au marché ;
- ✓ Coûts de production élevés ;

INVESTISSEMENTS CLÉS

Nature de l'investissement	Investissement clé	Taille/Superficie, Capacité et Nombre d'unités / infrastructures	Coût en USD
PRIVÉ	Équipements agricoles modernes	1 tracteur 110 HP ; 1 charrue ; billonneurs ; 1 remorqueur ; petit outillage horticole et pulvérisateurs	\$98 741
	Unités de conditionnement, triage et stockage ventilé	Station de conditionnement coopérative ; chambre froide positive ; magasin de stockage	\$2 250 000
	Amélioration du circuit de distribution	Réseau de distribution ; contrats commerciaux ; logistique de marché	\$800 000
MIXTE / PPP	Développement du parc agricole de palmiers dattiers sur 1000 ha	28 000 ml de clôture ; 4 000 m de haies vives / brise-vent pour protéger le parc agricole ; 105 270 plants de palmiers dattiers ; 105 270 trous de plantation ; apport de terre agricole et de matière organique ; loge gardien ; local de gestion / bureau et magasin de stockage ; logement	\$12 327 508
	Système d'irrigation performant par goutte-à-goutte	8 000 ml conduite principale ; 44 100 ml conduite secondaire ; 88 200 ml porte-rampes ; 1 940 400 ml rampes ; 210 540 goutteurs	\$7 025 258
	Système de pompage solaire PV, peu profond et mobilisation de l'eau	39 forages ; 39 lots panneaux/pompes solaires ; 39 groupes électrogènes de secours ; réseau de refoulement PEHD	\$33 400 243
	Stockage, refroidissement de l'eau et fertigation	2 réservoirs de 4 000 m ³ ; 2 tours aéroréfrigérantes ; 63 stations de filtration ; 63 kits d'injection d'engrais	\$1 601 325
	Développement de partenariats commerciaux	Partenariats avec acheteurs ; exportateurs ; circuits de distribution	\$250 000
	Amélioration des réseaux routiers	Pistes / accès internes et externes	\$1 500 000
PUBLIC	Centre de formation aux pratiques agricoles et fermes pilotes	Fermes pilotes ; modules de formation ; encadrement technique	\$350 000
	Renforcement du laboratoire de phoeniculture / vitro-plant	Laboratoire ; équipements de multiplication ; contrôle variétal	\$450 000
	Appui technique par les experts	Experts phoeniculture, irrigation, gestion post-récolte, commercialisation	\$250 000
	Renforcement des capacités techniques	Formation aux BPA, gestion sols et post-récolte, techniques de phoeniculture, utilisation optimale des intrants	\$252 925
TOTAL DU COÛT INITIAL D'INVESTISSEMENT			\$60 556 000

RISQUES

- Pertes post-récoltes ;
- Pollution et surexploitation des eaux souterraines ;
- Érosion des sols ;
- Forte concurrence sur les marchés ;

MESURES D'ATTÉNUATION

- Amélioration des infrastructures de stockage, de transformation et de conservation aux norms ;
- Utilisation optimale des intrants ;
- Rationalisation et contrôle qualité des eaux souterraines ;
- Formation sur les bonnes pratiques agricoles ;
- Bonnes pratiques de conservation des sols ;
- Améliorer la productivité des exploitations ;

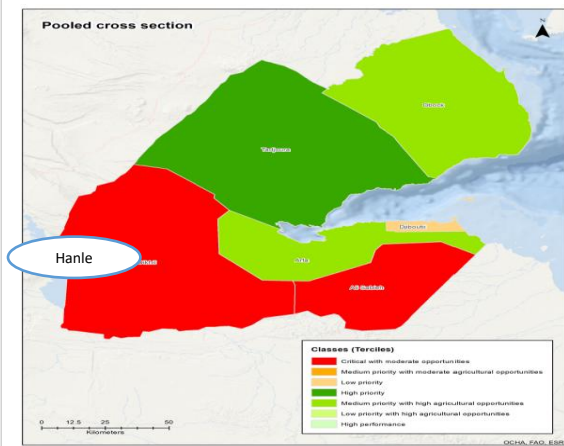


La production des dattes est estimée actuellement à 100 tonnes

Tableau : Importation de dattes en quantité et en valeur (2020-2021)

	2020		2021	
	Volume (tonnes)	Valeur (\$US)	Volume (tonnes)	Valeur (\$US)
Dattes fraîches ou sèches	2 253	1 942 267	2 388	1 982 508

Pour 1 000 Ha - Investissement est 60 556 000 USD



INDICATEURS CLÉS DU PROJET

Production de dattes

Coûte INV : 60 566 000 USD

DRCI : 7 ans

TRI : 31,69 %

VAN : 269 279 803 USD •

Emplois créés :

200 directs - 600 indirects

Bénéficiaires :

1800 directs - 3600 indirects

revenu moyen : 2 493 USD/bénéficiaire/an

Bilan carbone : -10 961 tCO₂eq

Le projet de développement de 1 000 ha de palmiers dattiers dans la plaine de Hanlé générera 1 800 bénéficiaires directs et 3 600 bénéficiaires indirects, soit 5 400 bénéficiaires au total. Sur la base de la VAN du projet estimée à 269,28 M USD sur la période d'analyse de 20 ans, l'augmentation attendue du revenu moyen est estimée à environ 2 493 USD par bénéficiaire et par an.

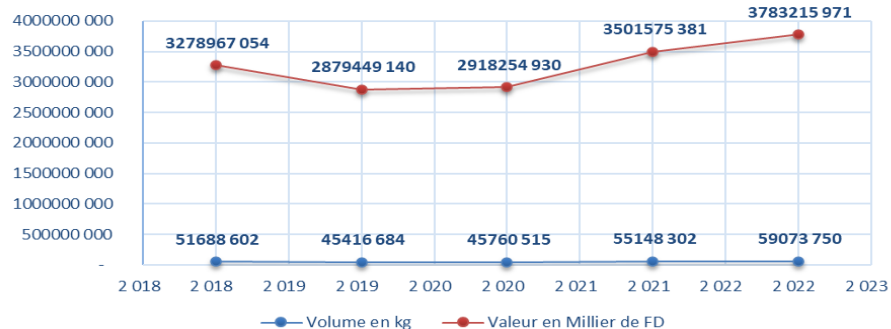


MARCHÉS ACTUELS

Le marché national des fruits et légumes est estimé à environ 115 490 tonnes/an, pour une valeur de 9,71 milliards FDJ/an, soit environ 54,6 millions USD/an. La production locale ne représente que 12 350 tonnes/an, tandis que les importations atteignent environ 103 140 tonnes/an, soit plus de 90 % du marché national. La filière est donc fortement dépendante des importations, principalement en provenance d'Éthiopie.

La tendance est fortement favorable à l'investissement, car le marché national reste massivement dépendant des importations. L'opportunité principale est donc la substitution partielle aux importations, à travers une production locale régulière, fraîche, mieux contrôlée et mieux adaptée aux exigences des consommateurs urbains, hôtels, restaurants, supermarchés, cantines et institutions.

Importation des légumes en volume et en valeur de 2018-2022 (en kg)



MARCHÉS PRÉVUS

Le marché directement substituable aux importations représente environ **103 140 tonnes/an, soit près de 47,2 millions USD/an.**

Pour une capacité indicative de 15 ha sous serres acclimatées et tunnels ombragés, la production additionnelle visée serait de **5 500 tonnes/an**, représentant un chiffre d'affaires potentiel de **6,2 millions USD/an.**



INVESTISSEMENT 2 - PRODUCTION MARAÎCHÈRE

Production maraîchère - serres acclimatées - 10 ha



Contraintes:

- Climat défavorable; contraintes eau; Sol insuffisamment fertile;
- Rendements limités;
- Faible connaissance des bonnes pratiques agricoles;
- Faible organisation des distributions en intrants, fertilisants;
- Difficultés d'accès au marché;
- Faiblesse des infrastructures de stockage et de conservation;
- Accès limité au financement agricole;
- Faible organisation des producteurs.

INVESTISSEMENTS CLÉS

Nature de l'investissement	Investissement clé	Quantité, dimension et capacité annuelle	Coût en USD
PRIVÉ	Acquisition et installation de serres acclimatées	Armature complète, couverture, système de ventilation et système de contrôle climatique, sans système de refroidissement actif	700 000
	Mise en place du système d'irrigation goutte-à-goutte	Système complet d'irrigation avec unité de fertigation pour l'utilisation rationnelle de l'eau et des intrants	150 600
	Achat des intrants de production	Semences, supports de culture, petits équipements et consommables agricoles	50 000
	Fertilisants et produits phytosanitaires	Approvisionnement annuel en fertilisants et produits phytosanitaires pour la conduite culturale	50 000
	Fonctionnement de l'unité de production	Main-d'œuvre, entretien, maintenance, petits équipements et charges courantes d'exploitation	168 000
MIXTE / PPP	Forage et mobilisation de la ressource en eau	Forage productif pour sécuriser l'approvisionnement en eau agricole	150 000
	Bassin de stockage avec géomembrane	Bassin de stockage pour sécuriser l'eau d'irrigation et améliorer la résilience de la production	50 000
	Unité de traitement de l'eau	Production d'eau osmosée de 50 m ³ , adaptée à l'irrigation maraîchère sous serre	80 000
	Station solaire	Système solaire pour réduire les coûts énergétiques, améliorer le rendement et sécuriser l'exploitation	250 000
PUBLIC	Formation et sensibilisation des producteurs	Formation sur les techniques de récolte, séchage, stockage, irrigation, fertigation et usage rationnel des intrants	20000
	Organisation des circuits de distribution	Appui à la structuration des circuits de commercialisation des produits maraîchers vers marchés, hôtels, restaurants, supermarchés et institutions	50000
	Mise en place d'un système de gestion des déchets agricoles	Dispositif de collecte et gestion des déchets pour éviter la contamination des nappes phréatiques	20000
	Encadrement réglementaire des importations maraîchères	Appui à la régulation progressive des importations et à la promotion de la production locale	10000
TOTAL DU COÛT INITIAL D'INVESTISSEMENT			1 748 600 USD

Risques

- Pertes post récoltes;
- Pollution eaux souterraines;
- Surexploitation des eaux des nappes phréatiques;
- Forte concurrence des importations de la région.

Mesures d'atténuation

- Amélioration des infrastructures de stockage;
- Formation et sensibilisation sur les techniques de récoltes, séchage et stockage;
- Mise en place de système de gestion de déchets pour éviter la contamination des nappes phréatiques;
- Développement de l'irrigation goutte-à-goutte;
- Utilisation rationnelle des intrants;
- Organisation des circuits de distribution des produits maraîchers;
- Mise en place de financements adaptés;
- Amélioration du rendement (utilisation solaires, innovations technologiques);
- Régulation des importations maraîchères

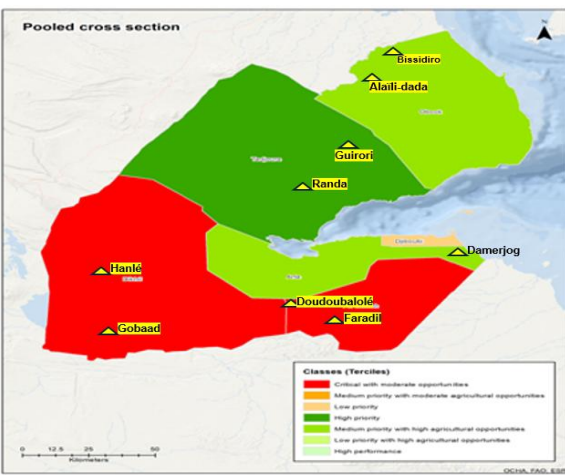


La production maraîchère actuellement est de 12 350 tonnes/an

Tableau : Importation de maraîchère en quantité et en valeur (2020-2021)

	2020		2021	
	Volume (tonnes)	Valeur (\$US)	Volume (tonnes)	Valeur (\$US)
Produits Maraîchères	68 000	31 347 775	70 107	35 718 165

Production sous serre acclimatée - 1 ha



- Dikhil** : Hanlé, Gobaad, Mouloud
- Tadjoura** : Randa, Guirori
- Obock** : Bissidiro, Alaili-dadda
- Djibouti** : Damordjog
- Ali Sabieh** : Faradii, Doudoubalole

INDICATEURS CLÉS DU PROJET

Production sous serre acclimatée- 1 ha

Coûte INV : 1 748 000 USD

DRCI : 4,5 ans

TRI : 22 %

VAN : 315 000 USD

Emplois créés :

5 directs - 15 indirects

Bénéficiaires :

30 directs - 90 indirects

Revenu moyen : 252 USD/bénéficiaire/an

Bilan carbone : 363 tCO₂eq

Le projet de production sous serre acclimatée de 1 ha créera 5 emplois directs et 15 emplois indirects, soit 30 bénéficiaires directs et 90 bénéficiaires indirects (120 au total). Sur la base de la VAN du projet estimée à 315 000 USD sur une période d'analyse de 10 ans, l'augmentation attendue du revenu moyen est estimée à environ 1 008 USD par bénéficiaire direct et par an, soit 252 USD par bénéficiaire (direct et indirect) et par an.



Contraintes:

- Climat défavorable; contraintes eau; Sol insuffisamment fertile;
- Rendements limités;
- Faible connaissance des bonnes pratiques agricoles;
- Faible organisation des distributions en intrants, fertilisants;
- Difficultés d'accès au marché;
- Faiblesse des infrastructures de stockage et de conservation;
- Accès limité au financement agricole;
- Faible organisation des producteurs.

INVESTISSEMENTS CLÉS

Nature de l'investissement	Investissement clé	Quantité, dimension et capacité annuelle	Coût en USD
PRIVÉ	Acquisition et installation d'une serre tunnel ombragée	1 ha de serre ombragée, armature complète, système de ventilation et couverture ; capacité indicative de 300 à 367 tonnes/an de légumes frais selon cultures et cycles	50 000
	Système d'irrigation goutte-à-goutte avec unité de fertilisation	Équipement complet pour 1 ha, permettant l'utilisation rationnelle de l'eau et des intrants	14 665
	Aménagement du terrain	Préparation des sols, nivellement, désherbage, labour, clôture de protection et locaux techniques : aire de séchage, stockage des semences, chambre froide	20 045
	Équipements lourds et petits matériels agricoles	Pick-up, brouettes, pelles, sécateurs, appareils de traitement, balance et outillage agricole	20 157
	Ressources humaines d'exploitation	1 ingénieur agricole, 2 techniciens agricoles et 4 ouvriers pour la conduite annuelle de l'exploitation	20 000
	Intrants agricoles	Semences, matières organiques et produits phytosanitaires	5 617
	Fonctionnement annuel	Gasoil, assurance, bureautique, entretien et charges courantes d'exploitation	10 000
MIXTE / PPP	Puits avec équipement de pompage solaire	Mobilisation sécurisée de la ressource en eau pour l'irrigation de la serre tunnel ombragée	10 000
	Réservoir de stockage d'eau	Réservoir en béton armé de 30 m³ pour sécuriser l'irrigation et limiter les interruptions d'approvisionnement	10 000
	Station solaire	Station solaire de 6 kW pour réduire les coûts énergétiques et renforcer la durabilité de l'exploitation	17 126
PUBLIC	Formation et sensibilisation des producteurs	Formation sur les techniques de récolte, séchage, stockage, irrigation goutte-à-goutte, fertigation et utilisation rationnelle des intrants	5000
	Organisation des circuits de distribution	Appui à la commercialisation vers marchés urbains, hôtels, restaurants, supermarchés, cantines et institutions	3000
TOTAL DU COÛT INITIAL D'INVESTISSEMENT			185 610 USD

Risques

- Pertes post récoltes;
- Pollution eaux souterraines;
- Surexploitation des eaux des nappes phréatiques;
- Forte concurrence des importations de la région.

Mesures d'atténuation

- Amélioration des infrastructures de stockage;
- Formation et sensibilisation sur les techniques de récoltes, séchage et stockage;
- Mise en place de système de gestion de déchets pour éviter la contamination des nappes phréatiques;
- Développement de l'irrigation goutte-à-goutte;
- Utilisation rationnelle des intrants;
- Organisation des circuits de distribution des produits maraîchers;
- Mise en place de financements adaptés;
- Amélioration du rendement (utilisation solaires, innovations technologiques);
- Régulation des importations maraîchères

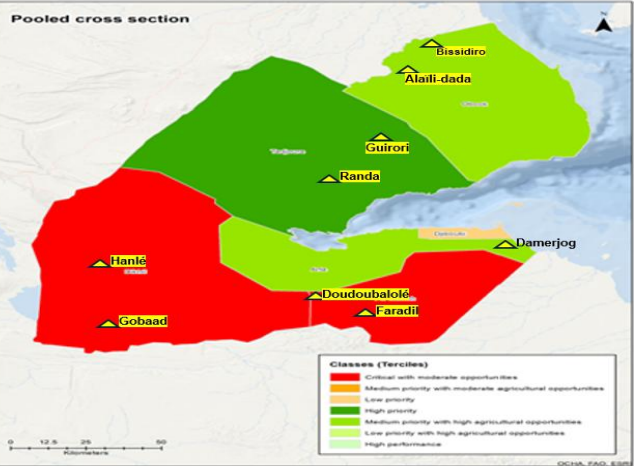


La production maraîchère actuellement est de 12 350 tonnes/an

Tableau : Importation de maraîchère en quantité et en valeur (2020-2021)

	2020		2021	
	Volume (tonnes)	Valeur (\$US)	Volume (tonnes)	Valeur (\$US)
Produits Maraîchères	68 000	31 347 775	70 107	35 718 165

Production Maraîchère sous tunnel ombragé



- Dikhil** : Hanlé, Gobaad, Mouloud
- Tadjoura** : Randa, Guirori
- Obock** : Bissidiro, Alaili-dada
- Djibouti** : Damordjog
- Ali Sabieh** : Faradii, Doudoubalolé

INDICATEURS CLÉS DU PROJET

Production Sous-Tunnel ombragé

Coûte INV : 185 610 USD
DRCI : 4 ans
TRI : 35 %
VAN : 12 632 USD
Emplois créés :
5 directs - 15 indirects
Bénéficiaires :
30 directs - 90 indirects
Revenu moyen : 10,5 USD/bénéficiaire/an
Bilan carbone : 363 tCO₂eq

Le projet de production sous tunnel ombragé de 1 ha créera 5 emplois directs et 15 emplois indirects, soit 30 bénéficiaires directs et 90 bénéficiaires indirects (120 au total). Sur la base de la VAN du projet estimée à 12 632 USD sur une période d'analyse de 10 ans, l'augmentation attendue du revenu moyen est estimée à environ 42 USD par bénéficiaire direct et par an, soit 10,5 USD par bénéficiaire (direct et indirect) et par an.



MARCHÉS ACTUELS

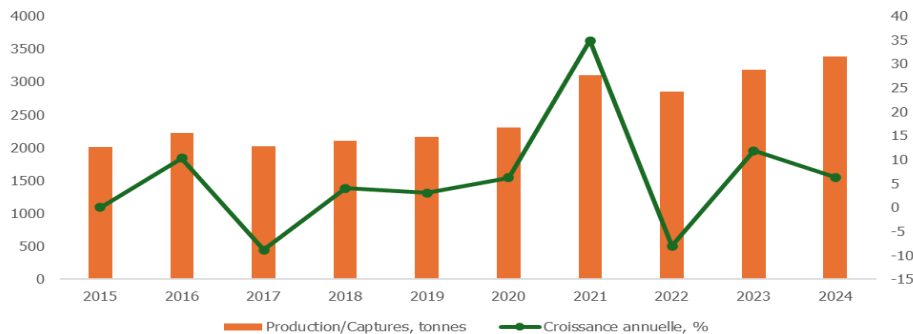
Le Marché de la Production locale actuelle (2024) est de **3 386,9 tonnes/an** de valeur **6 à 8 millions USD/an** ;

Le Marché d'exportations officielles actuelles (2023) est d'environ **25 à 30 tonnes/an** de valeur à **100 000 USD/an** ;

Le Marché de flux informels vers le Yémen est d'environ **200 à 500 tonnes/an** de valeur d'environ **400 000 à 1 000 000 USD/an** ;

La tendance est globalement haussière. La production est passée de **2 012 tonnes en 2015 à 3 387 tonnes en 2024**, soit une hausse d'environ **68 % sur dix (10) ans**.

Évolution de la Production Aquacole (2015-2024)



MARCHÉS PRÉVUS

Le besoin du marché local djiboutien est estimé à environ **6 000 tonnes/an**, pour une valeur potentielle de **12 à 15 millions USD/an**.

La production nationale actuelle étant de **3 386,9 tonnes/an en 2024**, le marché présente un déficit d'environ **2 613 tonnes/an**, équivalent à **5,2 à 6,5 millions USD/an**.

À moyen terme, l'investissement pourra également cibler les marchés d'exportation régionaux et internationaux, notamment l'Éthiopie et les marchés premium du Golfe, sous réserve de la mise aux normes sanitaires. Pour une capacité de production de **1 000 tonnes/an**, le marché visé représenterait **environ 2,75 millions USD/an**.



INVESTISSEMENT 3 - PRODUCTION FILIÈRE AQUACOLE

Description de la filière Aquacole



CONTRAINTES

- Inexistence d'infrastructures de production aquacole (écloseries, bassins);
- Difficultés d'accès aux intrants (alevins, aliments, équipements);
- Faible niveau de pratique des acteurs locaux;
- Accès limité au crédit;
- Infrastructures de base limitées (route, eau, électricité);
- Absence d'un cadre juridique du secteur.

INVESTISSEMENTS CLÉS

Nature de l'investissement	Investissement clé	Quantité, dimension et capacité annuelle	Coût en USD
PUBLIC	Disponibilité d'infrastructures de base	Accès au site de production de Loyada sur 500m; route, électricité et services de base nécessaires à l'installation de la ferme aquacole	45 000
	Élaboration d'un cadre juridique spécifique à l'aquaculture	1 cadre réglementaire spécifique : autorisations, biosécurité, normes sanitaires, suivi environnemental et contrôle des activités aquacoles	20 000
	Création de mécanismes de financement adaptés aux petits producteurs	1 dispositif de financement adapté aux petits producteurs, coopératives ou opérateurs aquacoles locaux	15 000
PRIVÉ	Unité locale de fabrication d'aliments aquacoles	1 unité locale d'aliments aquacoles pour l'approvisionnement de la ferme ; capacité adaptée à une production cible d'environ 200 t/an de poisson	90 000
	Amélioration des circuits de distribution d'intrants	1 réseau d'approvisionnement en alevins, aliments, équipements et consommables aquacoles	35 000
	Construction d'une éclosérie locale de capitaine	1 éclosérie locale pour sécuriser l'approvisionnement en alevins de capitaine	125 000
	Construction de bassins aquacoles / unités de grossissement	Bassins ou cages de production pour grossissement et engraissement ; Capacité cible : 201 600 kg/an , soit environ 200 t/an	250 000
MIXTE / PPP	Organisation de cycles de formation et d'accompagnement technique	Cycles de formation et d'accompagnement : gestion de ferme, qualité de l'eau, alimentation, biosécurité, suivi sanitaire et commercialisation	44 290
TOTAL DU COÛT INITIAL D'INVESTISSEMENT			624 290 USD

RISQUES

- Pollution des eaux avec les rejets de déchets;
- Pollution des produits chimiques et de médicaments dans le milieu naturel;
- Propagation des maladies hors des bassins affectant les espèces sauvages;
- Coût de production.

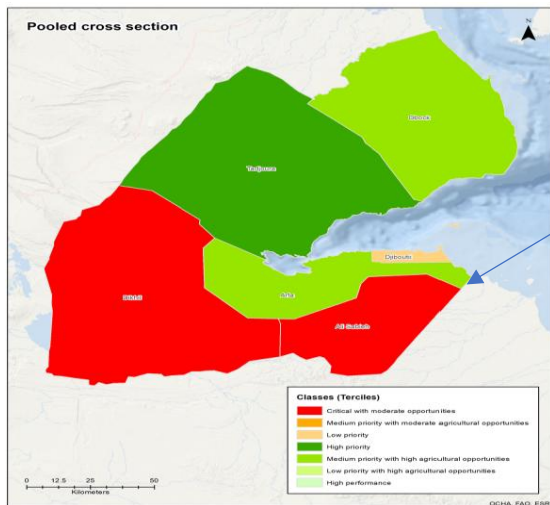
MESURES D'ATTÉNUATION

- Rotation de sites d'élevage, surveillance régulière de la qualité de l'eau, choix de site bien ventilé;
- Utilisation optimale des traitements vétérinaires, formation de techniciens;
- Quarantaine stricte des alevins avant leur introduction en mer, respect des densités d'élevage, protocole de biosécurité en marché;
- Contrôles de la pollution des rejets des déchets, chimiques;
- Maîtrise des coûts de production.



COMPOSANTES DU PROJET - PROMOTION AQUACOLE MODERNE PRIVÉE :

- ✓ Promotion aquacole moderne privée avec production de capitaine pour le marché locale et l'exportation sous régionale
- ✓ Une ferme de production en cages flottantes pour grossissement et engraissement;
- ✓ Un navire de capture de sardine pour l'alimentation des alevins;
- ✓ Une unité de traitement et de conditionnement de poisson pour la vente.
- ✓ Permettre l'émergence d'une filière très concurrentielle



Site de production : Loyada

INDICATEURS CLÉS DU PROJET

Production Aquacole de Capitaine

Coûte INV : 624 290 USD

DRCI : 4 ans

TRI : 28 %

VAN : 797 822 USD

Emplois créés :

10 directs - 30 indirects

Bénéficiaires:

60 directs - 180 indirects

Revenu moyen : 332 USD /bénéficiaire/an

Bilan carbone : 10 715 tCO₂eq

Le projet de production aquacole de Capitaine, d'un coût d'investissement de 624 290 USD, créera 10 emplois directs et 30 emplois indirects, soit 60 bénéficiaires directs et 180 bénéficiaires indirects (240 au total). Sur la base de la VAN du projet estimée à 797 822 USD sur une période d'analyse de 10 ans, l'augmentation attendue du revenu moyen est estimée à environ 1 330 USD par bénéficiaire direct et par an, soit 332 USD par bénéficiaire (direct et indirect) et par an.



Marchés actuels et visés

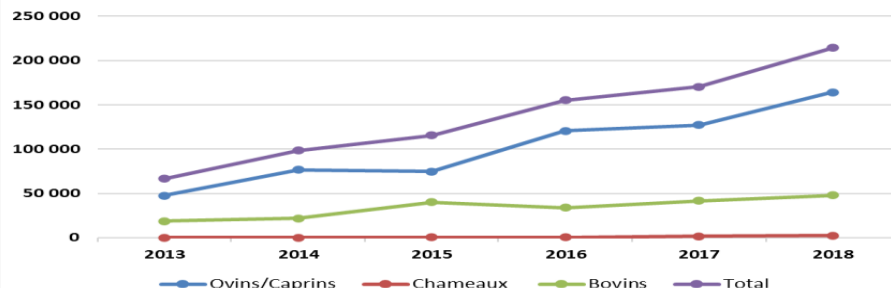
MARCHÉS ACTUELS

Le marché local formel approvisionné par l'abattoir existant est estimé à environ 9 900 tonnes/an en 2024, soit près de la capacité maximale actuelle. La production nationale totale de viande est estimée à 11 738,5 tonnes en 2024, représentant environ 40 à 50 millions USD/an.

Les exportations officielles de viande et abats comestibles restent faibles, avec environ 177 470 USD en 2023 et environ 405 000 USD en 2024. En revanche, Djibouti joue déjà un rôle majeur comme plateforme d'exportation de bétail sur pied : 1,2 million de têtes de bétail ont été expédiées en 2024 vers les marchés régionaux.

La tendance est haussière.

Consommation de viande par espèce animale (2013-2018)



MARCHÉS PRÉVUS

Le marché local à approvisionner est estimé à **16 000 tonnes/an**, pour une valeur potentielle d'environ **64 à 80 millions USD/an**,

Le marché d'export visé, notamment vers la région MENA avec un positionnement halal, est estimé à **24 000 tonnes/an**, représentant **120 millions USD/an**.

A long terme, les besoins du marché régional sont estimés à **120 000 tonnes/an**, représentant un potentiel de **600 millions USD/an**, dont le projet d'abattoir intégré pourrait capter progressivement une partie.





Description de la filière Viande

CONTRAINTES :

- Manque d'un abattoir moderne et des unités de transformation ;
- Capacité de l'actuel abattoir saturé ;
- Manque à gagner dû aux exportations sur du bétail sur pieds ;
- Normes sanitaires faibles (HACCP-ISO) ;

Nature de l'investissement	Investissement clé	Taille / quantité / capacité annuelle	Coût en USD
PRIVÉ	Construction d'un abattoir avec unités de transformation	Construction d'un abattoir intégré sur 15 ha , capacité cible 40 000 tonnes/an ; zone de réception animaux 3 000 m² extensible ; zone d'abattage 1 500 m² ; zone de découpe 2 000 m² ; stockage frigorifique 1 300 m² ; zone nettoyage/sanitaire 500 m² ; transformation produits dérivés 1 000 m² ; conditionnement/emballage 700 m²	\$12 000 000
	Valorisation des produits et sous-produits du bétail sur pied	Valorisation des carcasses, abats, issues hors peau, peaux et cuirs, sang, farine de sang, farine d'os, fertilisants ; tannerie à 3 000 m² ; système de récupération du sang et des issues ; unités de valorisation des coproduits	\$5 000 000
	Capacités de production augmentées	Augmentation de la capacité d'abattage jusqu'à 40 000 tonnes/an ; logistique dédiée : 5 camions isothermes de 6 tonnes, 2 camions bennes pour déchets solides, 4 véhicules légers ; approvisionnement marché local et export régional MENA	\$10 725 000
PUBLIC	Amélioration des normes sanitaires	Mise en conformité sanitaire de l'abattoir intégré ; laboratoire de contrôle qualité et microbiologique ; zone de contrôle qualité d'environ 200 m² ; application des normes sanitaires, HACCP/ISO, inspection sanitaire et traçabilité des carcasses et produits dérivés	\$1 500 000
	Formation du personnel aux normes sanitaires et de traçabilité	Formation du personnel d'abattage, inspection vétérinaire, contrôle qualité, hygiène, biosécurité, traçabilité, gestion post-abattage ; renforcement des capacités des services vétérinaires	\$500 000
	Système de gestion de déchets et eaux usées	Station de prétraitement et recyclage des eaux usées ; biodigester pour énergie/fertilisant ; 2 incinérateurs ; dispositifs de récupération et traitement des déchets solides et organiques	\$1 000 000
TOTAL DU COÛT INITIAL D'INVESTISSEMENT			\$30 725 000

RISQUES

- Survenance d'épizootie ;
- Dégradation du parcours de pâturage du bétail ;

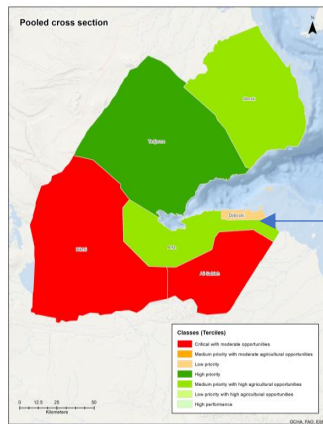
MESURES D'ATTÉNUATION :

- Modernisation de l'abattage ;
- Renforcement de la chaîne sanitaire et Contrôles sanitaires améliorés aux centres de quarantaine existants ;
- Développement de la chaîne du froid ;
- Valorisation des sous-produits ;
- Mise en place de plan de biosécurité ;
- Renforcement des capacités des services vétérinaires et des opérateurs aux normes d'hygiène, biosécurité, inspection et traçabilité.
- Accès aux marchés régionaux ;



COMPOSANTES DU PROJET - PROMOTION FILIERE VIANDE :

- ✓ Carcasse, Abats, issues hors peau, Peau et cuire, Fertilisant, prestation de services;
- ✓ Sang (farine de sang), Farine d'os (marché local) etc...;
- ✓ Modèle de gestion PPP et coût de l'investissement 12 000 000 USD (infrastructures et équipements) et 3 millions de USD pour les activités connexes (laboratoire certifié et renforcement de capacité de service vétérinaire);
- ✓ Financement recherche par le Gouvernement: 15 Millions USD;
- ✓ Dépense de production par le concessionnaire: 15 725 000 USD.



☐ Production de la viande : 40 000 Tonnes/an

Damerjog

INDICATEURS CLÉS DU PROJET

Production de 400 T/an viande/dérivés

Coûte INV : 30 725 000 USD

DRCI : 5 ans

TRI : **18 %**

VAN : 12 456 000 USD

Emplois créés :

30 directs - 90 indirects

Bénéficiaires:

180 directs - 540 indirects

Revenu moyen : 1 730 USD/bénéficiaire/an

Bilan carbone : 21 804 tCO₂eq

Le projet de production de viande et de valorisation des produits dérivés, d'un coût d'investissement estimé à 30 725 000 USD, devrait générer environ 30 emplois directs et 90 emplois indirects. En appliquant un coefficient moyen de 6 personnes par emploi, le projet bénéficierait à environ 180 bénéficiaires directs et 540 bénéficiaires indirects, soit un total estimé de 720 bénéficiaires. Sur la base d'une VAN estimée à 12 456 000 USD sur une période d'analyse de 10 ans, le gain économique moyen est estimé à environ 6 920 USD par bénéficiaire direct et par an, ou 1 730 USD par bénéficiaire total et par an, en incluant les bénéficiaires directs et indirects.



MARCHÉS ACTUELS

La production locale actuelle de fourrage est inférieure à **15 000 tonnes/an**, y compris la production informelle. La production certifiée est estimée à seulement **600 tonnes en 2022**, représentant **8,4 millions USD/an**.

La demande nationale fourragère est estimée entre **587 000 et 658 000 tonnes de matière verte/an**, soit une valeur potentielle théorique d'environ **329 à 368 millions USD/an**.

Le déficit fourrager national est supérieur à **570 000 tonnes/an**, avec un taux de couverture locale inférieur à **3 %**. Ce déficit est actuellement compensé en partie par les pâturages naturels, les importations d'Éthiopie et des approvisionnements non structurés

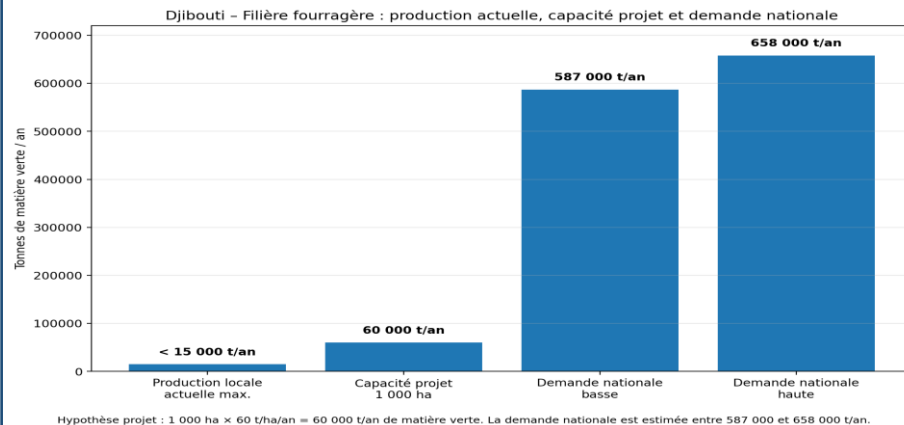
La tendance est fortement haussière, portée par la croissance du cheptel, la pression sur les pâturages naturels, les sécheresses récurrentes, les besoins des fermes laitières périurbaines, des centres d'engraissement et du centre d'exportation de bétail de Damerjog.

MARCHÉS PRÉVUS

Le marché national à approvisionner est estimé à **587 000 à 658 000 tonnes/an**, soit une valeur potentielle de **329 à 368 millions USD/an** ;

Demande nationale : **587 000 à 658 000 tonnes de matière verte par an** ;
Déficit Supérieur à **570 000 tonnes de matière verte** ;

A long terme, les besoins du marché régional sont estimés à **120 000 tonnes/an**, représentant un potentiel de **600 millions USD/an**, dont le projet d'abattoir intégré pourrait capter progressivement une partie.





CONTRAINTES

- Conditions climatiques extrêmes ;
- Ressources en eau limitées et coûts élevés de l'irrigation ;
- Sols pauvres, peu profonds, érodés et souvent salinisés, réduisant les rendements ;
- Coûts élevés d'investissement et d'exploitation ;
- Manque de main-d'œuvre qualifiée et d'intrants adaptés ;
- Manque d'infrastructures et accès limité au financement ;

INVESTISSEMENTS CLÉS

Nature de l'investissement	Investissement clé	Quantité, dimension et capacité annuelle	Coût en USD
PRIVÉ	Acquisition de semences fourragères adaptées	Semences adaptées aux zones arides : Sudan Grass, Panicum, Luzerne, Rhodes Grass et autres espèces fourragères ; couverture de 1 000 ha	\$1 000 000
	Achat d'amendements organiques et d'engrais	Amendements organiques, engrais et fertilisation raisonnée pour soutenir la production fourragère sur 1 000 ha	\$1 200 000
	Clôture de protection	Clôtures de protection des parcelles fourragères contre la divagation animale et les dégradations	\$1 000 000
	Acquisition de petit matériel agricole	Petit outillage agricole, équipements manuels, matériels d'entretien et de conduite des cultures	\$600 000
	Équipements pour la récolte, le séchage et le stockage	Équipements de récolte, séchage, pressage/conditionnement, stockage du foin et conservation du fourrage	\$1 900 000
MIXTE / PPP	Installation d'un système d'irrigation performant goutte-à-goutte	Installation du goutte-à-goutte sur 1 000 ha , répartis sur 8 sites équipés , avec une économie d'eau estimée à 40 %	\$4 000 000
PUBLIC	Mise en place de réservoirs d'eau, pompage solaire PV et aménagement du terrain	10 réservoirs d'eau de 500 m³ ; 50 pompes solaires PV de 20 kW au niveau de puits peu profonds ; préparation et aménagement des terrains de production sur 1 000 ha	\$4 250 000
	Appui technique et formation initiale des agriculteurs	Formation de 1 500 agriculteurs sur l'irrigation, les techniques culturales, la récolte, le séchage et le stockage du fourrage	\$900 000
	Infrastructures complémentaires	Réhabilitation de 50 km de pistes et appui aux marchés dans les 5 zones de production	\$2 100 000
TOTAL DU COÛT INITIAL D'INVESTISSEMENT			\$16 950 000

RISQUES

- Ressources en eau limitées et coûts d'irrigation élevés ;
- Salinisation et dégradation des sols ;
- Dépendance aux conditions climatiques extrêmes ;
- Faible qualité du terrain et besoins d'aménagement ;
- Vulnérabilité aux ravageurs, maladies et manque de compétences locales ;
- Risques économiques et de marché ;

MESURES D'ATTÉNUATION

- Cultiver des variétés tolérantes à la sécheresse et au sel ;
- Adopter des systèmes d'irrigation économes en eau ;
- Améliorer la qualité des sols par des amendements organiques ;
- Renforcer la capacité technique des agriculteurs ;
- Développer des infrastructures ;
- Faciliter l'accès au financement et aux services financiers ;

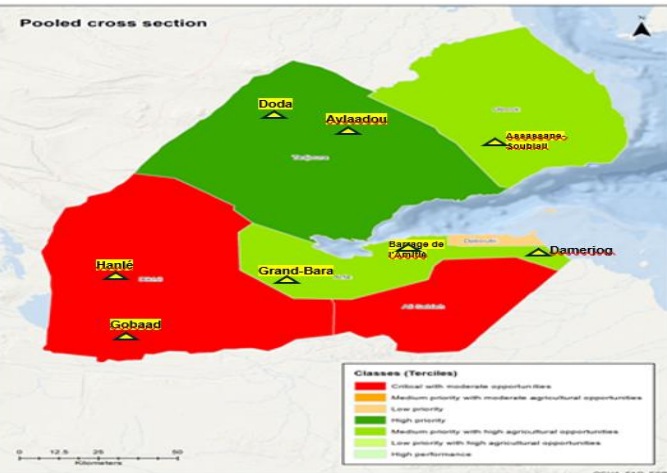


La production des fourrages est estimée actuellement à 15 000 tonnes

Tableau : Importation de fourrages en quantité et en valeur (2020-2021)

	2020		2021	
	Volume (tonnes)	Valeur (\$US)	Volume (tonnes)	Valeur (\$US)
Fourrages fraîches ou sèches	587 000	129,14 M \$US	658 000	114,76 M \$US

Production de fourrages - 1000 ha



- Dikhil** : Hanlé, Gobaad
- Tadjourah** : Doda, Aylaadou
- Obock** : Assassane-Soublali
- Arta** : Barrage de l'Amitié, Damerjog, Grand-Bara

INDICATEURS CLÉS DU PROJET

Production de fourrages sur 1000 ha

Coûte INV : 16, 95 Millions d'USD

DRCI : 6 ans

TRI : 18,1 %

VAN : 4 880 000 USD au taux de 10%

Emplois créés :

100 directs - 300 indirects

Bénéficiaires:

600 directs - 1800 indirects






Revenu moyen : 331 USD /bénéficiaire/an

Bilan carbone : - 28 000 tCO₂eq

Le projet de production de fourrages sur 1 000 ha, d'un coût d'investissement de 16,95 millions d'USD, créera 100 emplois directs et 300 emplois indirects, soit 600 bénéficiaires directs et 1 800 bénéficiaires indirects (2 400 au total). Sur la base de la VAN du projet estimée à 4 880 000 USD au taux d'actualisation de 10 % sur une période d'analyse de 10 ans, l'augmentation attendue du revenu moyen est estimée à environ 1 324 USD par bénéficiaire direct et par an, soit 331 USD par bénéficiaire (direct et indirect) et par an.



117,9 M\$ <i>Coût total d'investissement</i>	11,8 M\$ <i>Contribution Gouvernement</i>	106,2 M\$ Déficit d'investissement	78 190 <i>Bénéficiaires totaux</i>	3 554 \$ <i>Revenu moyen / habitant</i>	-8 250 <i>Bilan Carbone tCO₂</i>
--	---	--	--	---	---

FILIERE	 PALMIERS DATTIERS	 MARAÎCHAGE	 AQUACULTURE	 VIANDE & DÉRIVÉS	 FOURRAGE
Coût INV	60,6 M\$	1,9 M\$	0,6 M\$	30,7 M\$	17,0 M\$
TRI	31,70%	22%	28%	31%	18,10%
VAN	269,3 M\$	315 000 \$	797 822 \$	12,456 M\$	4 880 000 \$
Emplois dir/ind	200 / 600	10/30	10 / 30	30 / 90	100 / 300
Bénéf. dir/ind	1 800 / 3 600	60 / 180	60 / 180	180 / 540	600 / 1 800
Revenu moyen/hab	2 493 \$	252 \$	332 \$	1 730 \$	331 \$
Carbone tCO ₂	-10 961	726	10 715	21 804	-28 000