



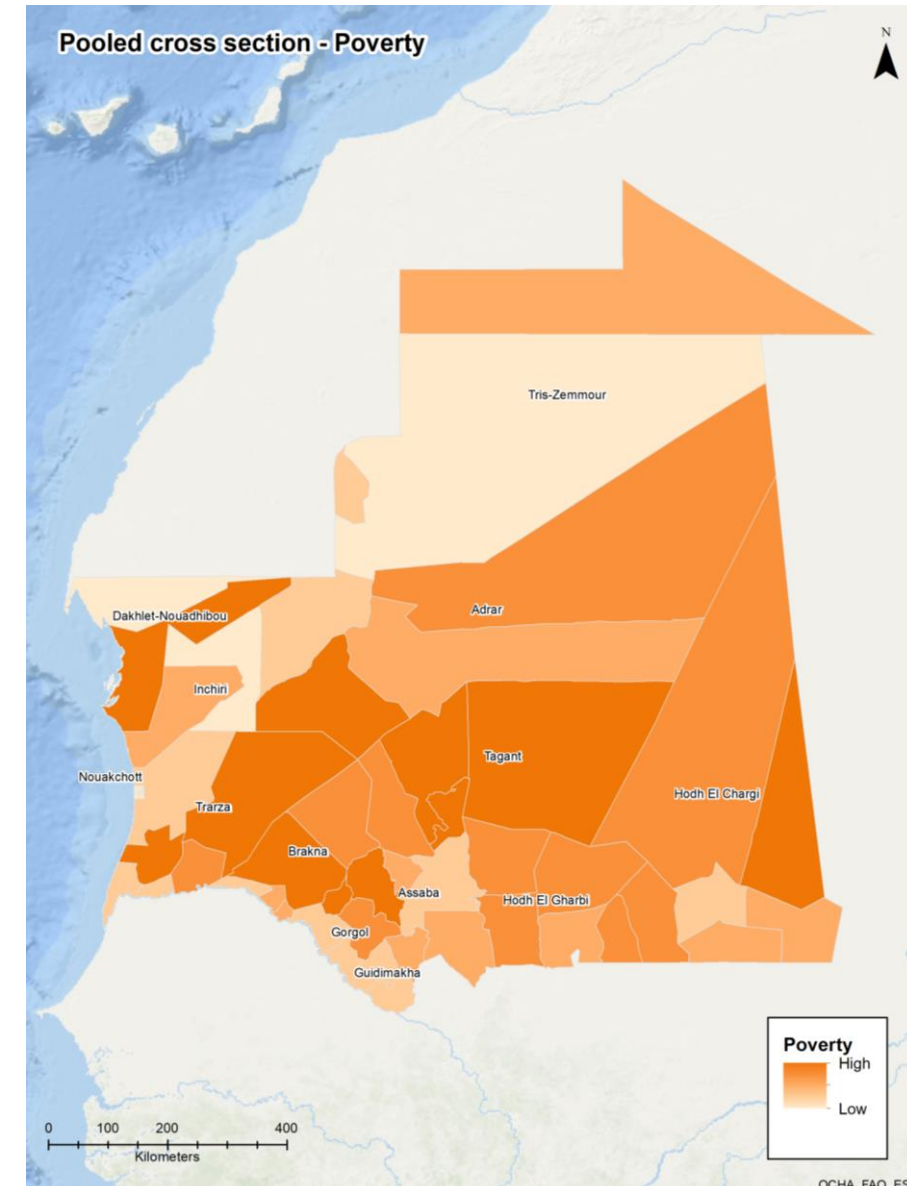
Forum de l'Investissement | Rome, Italie
15-17 Octobre 2024



République Islamique de Mauritanie

Généralités

- Superficie de 1,030,000 km²
- Population: 4.9 millions (2023)
- Potentiel hydrique annuel 11.4 milliards m³ dont seulement 15% utilisé
- PIB: 10,45 Mds (2023)
- Un marché régional à potentiel de 300 millions clients
- 4^{ème} pays le moins densément peuplé d'Afrique
- IDH: 0,556 (2021)
- Taux de chômage : 12.2% (2019)
- Emploi agricole: 31%
- Taux de pauvreté: 28,2% (ANSADE, 2019)
- Stabilité politique dans une région à risque



Source : Equipe FAO Main dans la Main, 2024



- 513,000 ha terres agricoles
- 135,000 ha Irrigable. 50% objet d'aménagement hydro agricole
- 100,000 ha décrue
- 12,000 ha à vocation maraîchage
- 250,000 à 300,000 ha culture pluviale
- L'élevage contribue à ~10% du PIB et est le deuxième pourvoyeur d'emplois (11% de la population active)
- Grand consommateur
 - de lait : 122 litres/hab/an
 - de blé : 120 kg/hab/an

- Insécurité alimentaire due à la désertification, au déficit pluviométrique et aux inondations
- Vastes terres pastorales et seulement 1% des terres arables
- 70% des besoins alimentaires sont importés
- Importations massives de produits laitiers, de produits avicoles et d'aliments pour le bétail
- Elevage extensif à faible productivité et dépendant des ressources naturelles



- Les plans Nationaux de Développement Agricole PNDA 2016 -2025 et de l'élevage PNDE 2016 -2025
 - La Stratégie de développement du secteur rural SDSR 2025: vise à donner au secteur rural le cadre politique et stratégique qu'il mérite dans le développement économique et social du pays.
 - Programme national de développement de l'élevage et Plan national de développement agricole: fournissent les orientations et le cadre pour promouvoir un élevage et une agriculture modernes, compétitifs et durables.
 - Décisions gouvernementales récentes visant à promouvoir et à renforcer le secteur agricole
- Parmi les mesures prises récemment par le gouvernement figurent :
 - L'exonération des droits de douane sur les intrants et équipements agricoles
 - Protection des produits nationaux durant la période de la production maximale
 - Programme Présidentiel « Taahoudati » pour la santé animale. Passé de 30 millions en 2019 à 165 millions de MRU (~4,39 millions USD) en 2023.
 - Le programme de cultures fourragères commence à être mis en œuvre avec l'aménagement de 600 hectares dans 8 wilayas
 - La création du Fonds de promotion et de développement de l'élevage (FPDE).
 - La création de l'Office national de recherche et de développement de l'élevage et du pastoralisme (ONARDEP).
 - Le lancement du premier recensement général de l'élevage mauritanien.

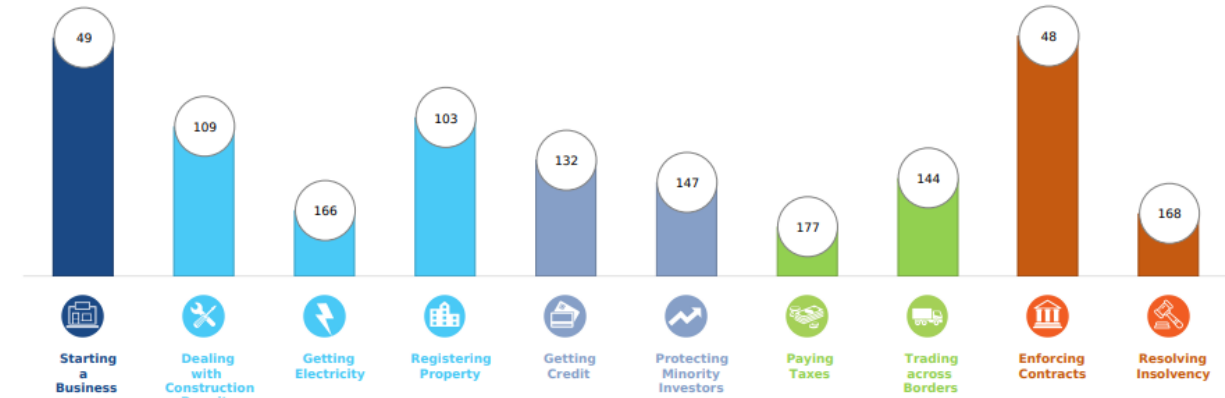
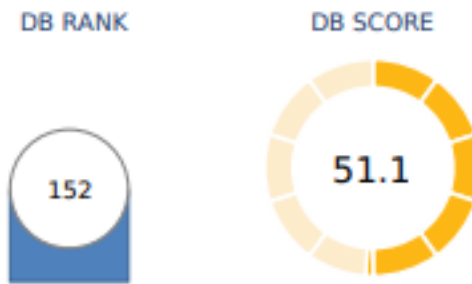
Projets et initiatives en cours



- Le projet de renforcement de la chaîne de valeur de culture du blé en Mauritanie avec ACSAD
- Le projet de développement de culture du blé en Mauritanie avec l'organisation islamique pour la sécurité alimentaire (OIFS) (en cours de formulation)
- Le Projet régional d'appui au pastoralisme au Sahel (PRAPS 2), financé par la Banque Mondiale pour un montant de 1,7 milliards de MRU
- Deux projets pour le développement de l'élevage et des productions animales dans la wilaya de Hodh El Charghi avec l'Alliance Sahel (52 millions et 703 millions de MRU).
- Le projet de développement des cultures fourragères d'un montant de 275 millions de MRU
- Compact Mauritanie pour l'alimentation et l'agriculture dont lait & blé, viande, volaille, œufs, riz, maïs. Banque Africaine de Développement
- Potentiel d'irrigation: *Mauritania VISA project*



Pourquoi investir en Mauritanie ?



- Un cadre juridique pour les entreprises et un guichet unique qui offre des garanties aux investisseurs, créant une entreprise en moins de 48h à moindre coût.
- Au niveau international, la Mauritanie s'appuie sur le développement des accords de promotion et de protection des investissements (APPI) et des conventions de double imposition (CNDI).
- APIM œuvre au renforcement des acquis de l'investissement privé (national et étranger).
- Cadre existant pour les partenariats public-privé

- Pas d'exigence de capital minimum d'apport pour démarrer une entreprise. Suppression des frais d'enregistrement des actes de société en 2019.
- Un jour pour l'ouverture d'un compte bancaire et gratuitement.
- Un système de guichet unique mis en place dans chaque Commune qui se charge de recevoir les demandes et d'obtenir les agréments nécessaires
- Garantie de l'État pour l'enregistrement des biens immobiliers (Art. 130 du Décret du 26 juillet 1932 portant réorganisation du régime de la propriété foncière en Afrique occidentale Française)

Accords et traités liés au commerce

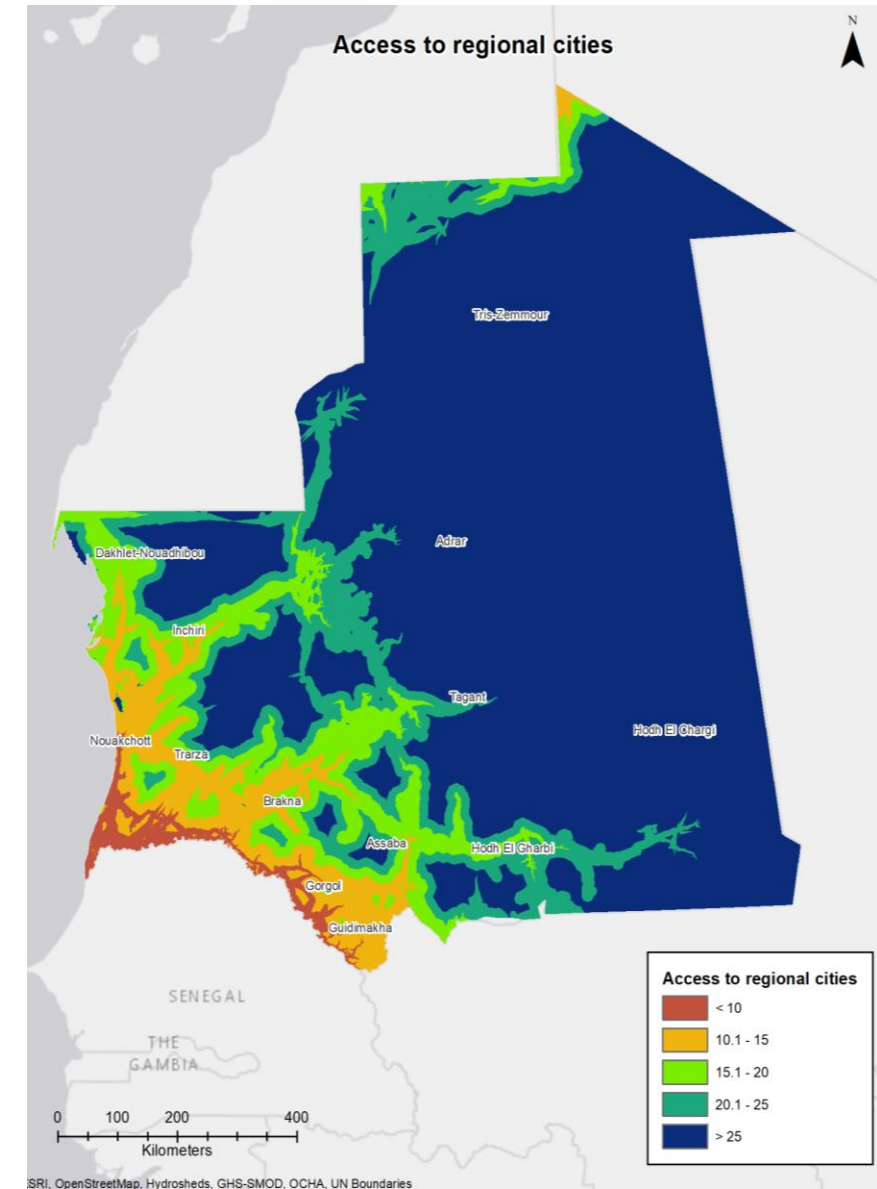
- Membre du bloc économique et commercial de l'**Union du Maghreb Arabe** (Algérie, Libye, Maroc et Tunisie)
- Accord d'association avec la **ECOWAS** pour permettre la libre circulation des marchandises dans la région
- L'un des premiers pays africains à ratifier l'accord sur la Zone de libre-échange continentale africaine (**AfCFTA**) en 2018
- Bénéficiaire du Système de préférences généralisées (SPG), permettant aux produits commercialisables d'entrer en franchise de droits de douane aux États-Unis
- Signataire de l'**accord de Cotonou** entre l'Union européenne (UE) et le groupe des pays d'Afrique, des Caraïbes et du Pacifique (ACP) : libre accès au marché de l'UE.



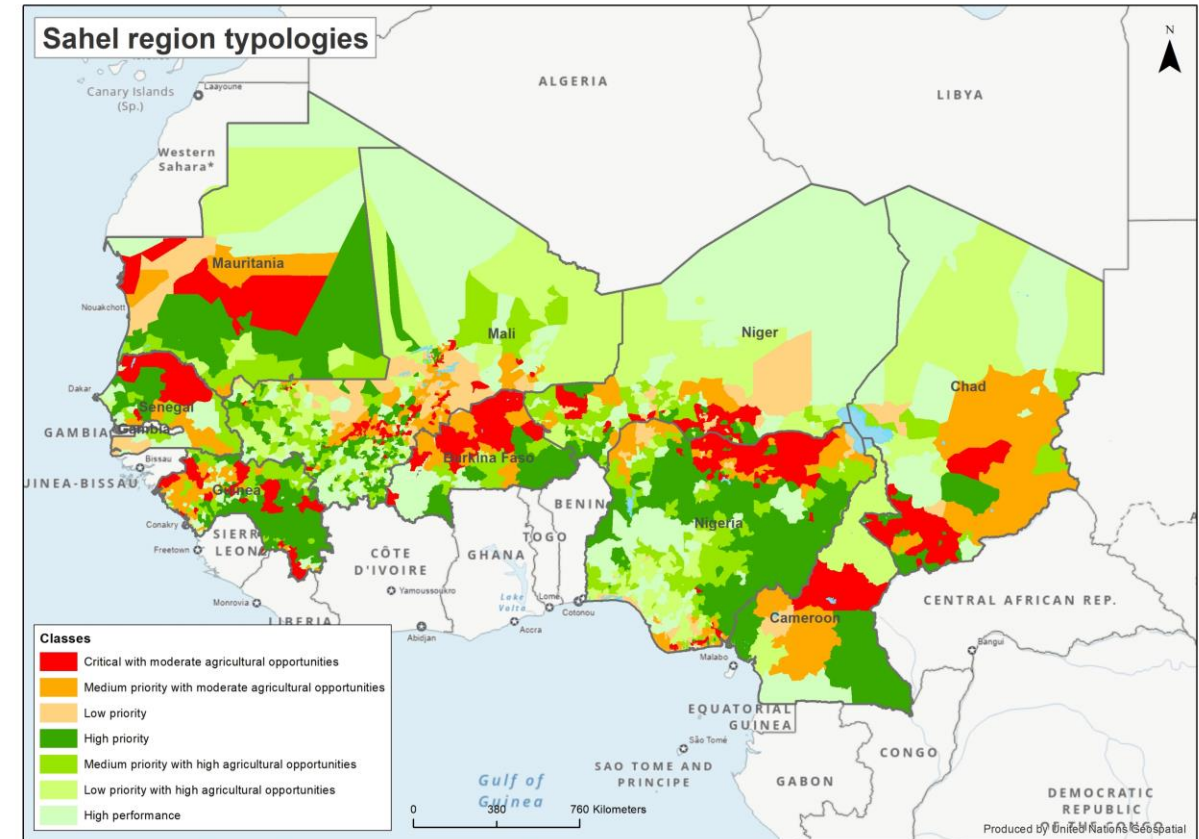
Avantages compétitifs dans le secteur



- Accès aux marchés d'Europe et du Moyen-Orient
- Potentiel de développement à grande échelle de projets d'énergies renouvelables:
 - Le solaire photovoltaïque et l'éolien connaissent une croissance rapide, représentant 12 % de l'électricité produite
 - Développement du secteur gazier et pétrolier
 - Projets d'hydrogène vert
- **2 grands ports** de l'Atlantique (Nouadhibou et Nouakchott) avec un accès illimité pour l'activité des navires
- Population majoritairement jeune: +60% de la population totale ayant moins de 25 ans
- d'importantes opportunités de diversification des exportations au-delà des produits de base grâce à une production agricole à valeur ajoutée
- **54%** de la population rurale ayant accès à tout type de route dans un rayon de 2 km



- Membre de l'initiative Main dans la Main depuis 2023
- Membre de l'initiative Régional MdM pour le Sahel:
 - 10 pays membres
 - Investissements complémentaires:
 - Intégration des marchés (~\$2.9 milliards)
 - Irrigation (~\$520 million premier phase)



Source: Main dans la Main 2024 équipe analyse SIG et Economique

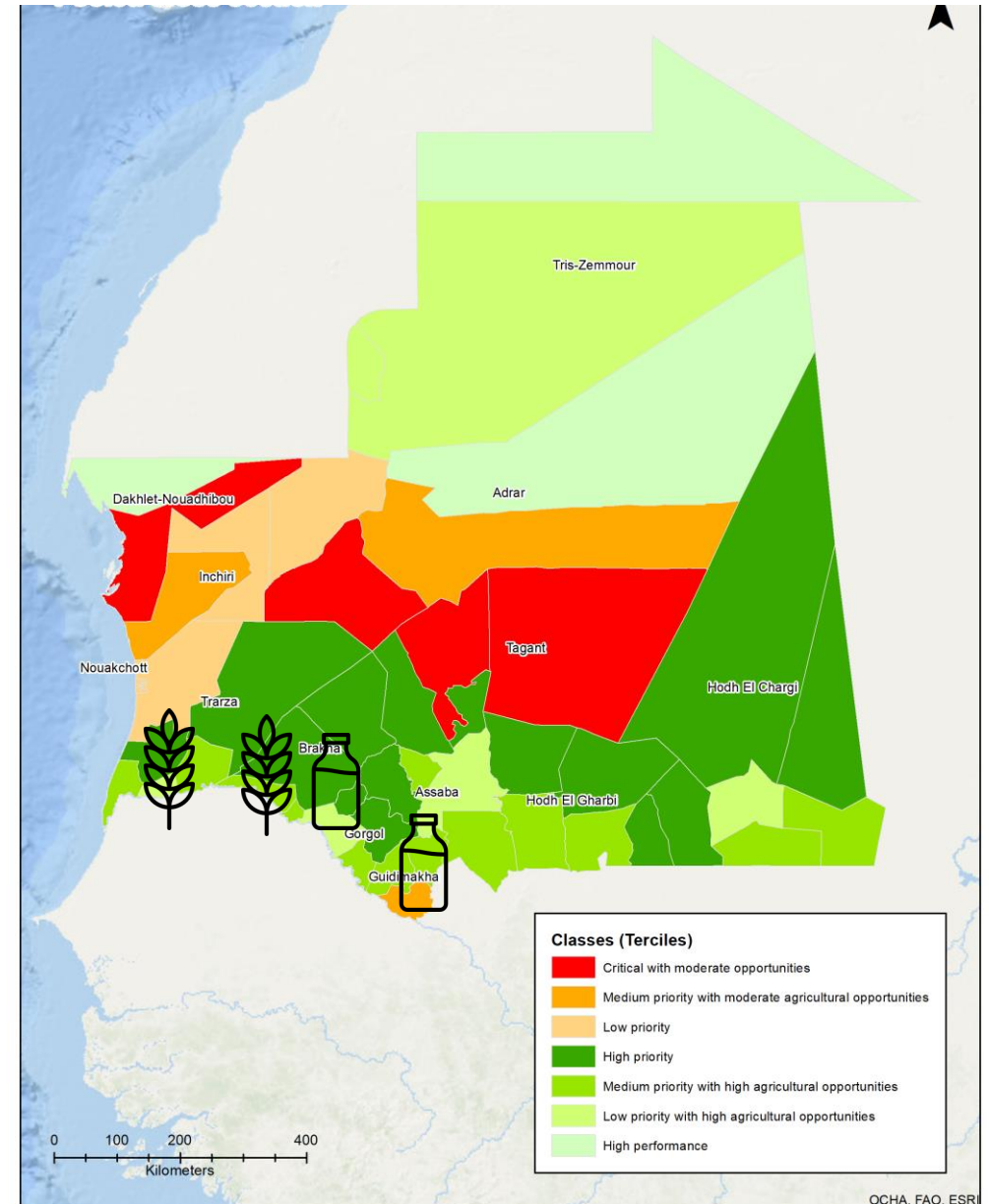
Investissements Retenus



- Blé Irrigué



- Lait Local



Objectif

Couvrir les besoins nationaux de 16% et vers la création d'une zone grenier de Mauritanie
(objectif fixé au SCAPP)

Justification

- Couverture des besoins nationaux : **1%**
- **123 kg/hab/an**, et couvre **32%** des protéines et **8%** de matières grasse des besoins nutritionnels des Mauritanien
- Les importations du blé en 2022 : **\$322 millions**
- Travaux de recherches sur 28 variétés identification de **8 variétés potentielles** (4 t/ha min)
- **Expérience réussie (PPP) d'irrigation de 200 ha de terres sablonneux, a donné des rendements de 4.5t/ha**
- Blé représente 55% des céréales consommées
- Rendement relativement élevé pour système pluviale (1.5t/ha)
- Tissu de transformation bien établi avec un réseau stratégique de stockage sur tout le pays
- Les sous-produits du blé représentent une importante source d'alimentation du cheptel national (30% selon la balance alimentaire)

Goulots d'étranglement	Investissements clés	Montant (million USD)	
		Public	Privé
Manque d'infrastructures d'irrigation	<ul style="list-style-type: none"> • Construction des canaux primaires (~150 km linéaire) • Équiper et cultiver 23,000 ha de blé irrigué par aspersion avec clôture • Sécurisation des terres (legués par l'ETAT) • Adduction des lignes électriques 	14.2	109
Mauvais état des pistes et agriculteurs dépourvus d'équipements agricoles	<ul style="list-style-type: none"> • ~150 km de pistes à réhabiliter • Mécanisation : moissonneuses batteuses et travaux du sol 	7.5	5
Manque d'intrants	<ul style="list-style-type: none"> • Production des semences (18 centres de multiplication existants) 	1	
Faible niveau de connaissances techniques sur le blé	<ul style="list-style-type: none"> • Bourses pour Master et doctorats et formation • Etudes et stratégies • Préparation d'un réseau de producteur privés, des PPP et appui de la Recherche (CNARDA) 	0.5	

Blé Irrigué

Hypothèses

- Ferme équipée d'une irrigation par aspersion (pivot), en sol sablonneux, produisant du blé (4.5 t/ha) en rotation avec des légumineuses fourragères (+70t/ha: pois d'angole).

Résultats

- Réduction des importations de 16% et augmentation de la production nationale
- Production moyenne de **80,000 t/an** de grains, **180,000 t/an** de pailles et **1.4 millions t/an** de fourrages
- Au moins **27,000 emplois** créés (saisonniers et permanents)
- Désenclavement des zones de production
- Augmenter les ressources fourragères au profit du cheptel national
- Réduction des besoins en engrais grâce à la rotation avec légumineuses fourragères
- Valorisation des ressources en eau

Coût et indicateurs clés

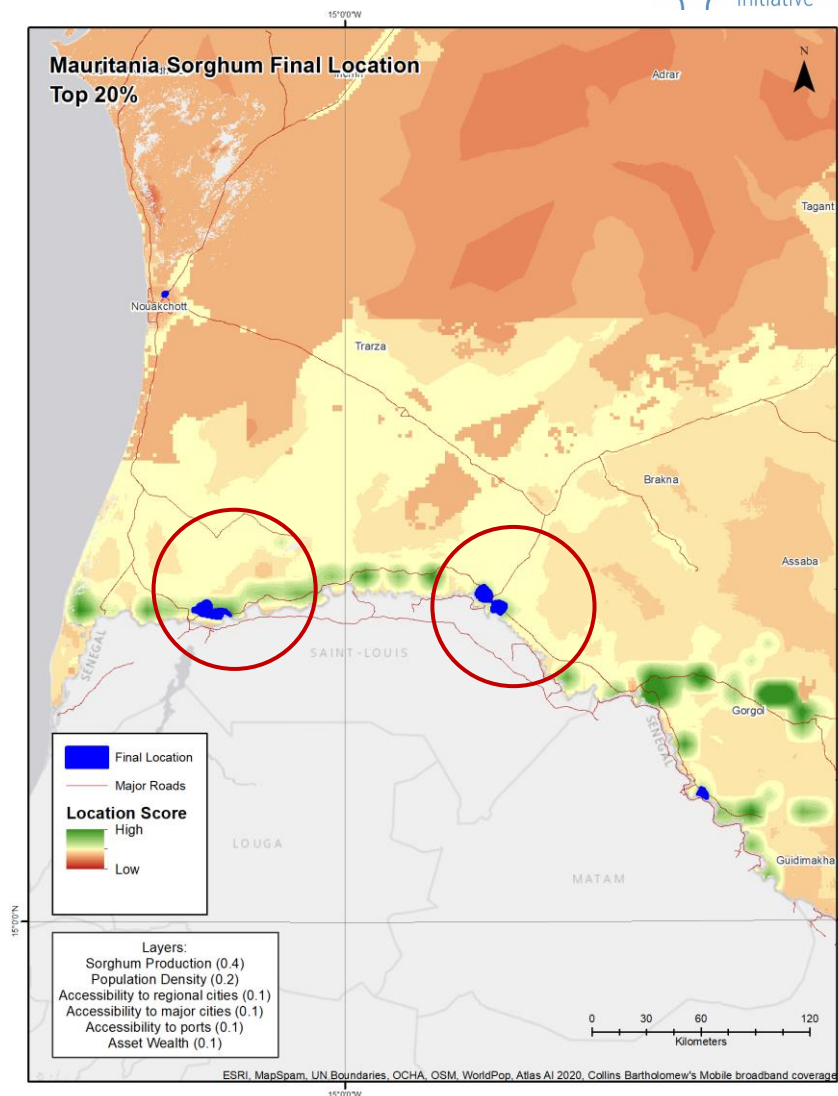
Coût total : USD 208.3 millions dont \$113.7 millions du privé et \$94.6 million public

Indicateurs de rentabilité

- VAN: USD **60.8 millions**
- TRI : **20.7%**
- Revenu additionnel par bénéficiaire : **3,800 \$/an** (\$1,300 provenant du blé et \$2,500 de cultures fourragères)
- Séquestration des GES : **227,000 tCO₂-e**
- Bénéficiaires directs : **17,500 agriculteurs**
- Bénéficiaires indirects: **700,000** contribuables

Bénéficiaires

- Plus de 700 fermes équipées et opérationnelles
- 16% des Consommateurs Mauritaniens
- Cheptel national bénéficiant de la paille/foin produits et des légumineuses à haut potentiel en rotation 8 mois/an
- Renforcement de capacités des institutions étatiques dont la Recherche et des Centres Multiplicateurs
- Au moins 5 Doctorants conduisant des travaux de recherches approfondies sur tout aspect du blé



Zones d'intervention

- Trarza
- Brakna

Objectif et Activités

Production additionnelle de **120,000 t** de lait par an et augmenter le taux de collecte à **au moins 30%**
(Comme indiqué dans le COMPACT)

Justification

- Couverture des besoins nationaux : **30%** (importation en 2021 : USD 80 millions)
- Mauritanie **122 kg/hab/an**, et couvrant **14%** des protéines et **20%** de matières grasses de la diet Mauritanienne // (consommation en Afrique: 45 kg/hab/an)
- Importation du lait et du lait en poudre en 2022 : \$79.4 millions
- Cheptel bovin de 2 millions et camelin de 1.4 millions : potentiel de production: **900 millions litres/an**
- Installation de nouvelles unités de traitement du lait (UHT, pasteurisé..)
- Prédominance de système extensif et transhumant
- Ressources en eau sous-valorisées
- Présence de fort corps du secteur privé (GNAP, FNE,...) et de la recherche (**ONARDEP et CMDEC**)
- La traite mécanique permet de traire **20%** de lait que la traite manuelle
- Virtue du lait de chamelle (ne provoquant pas d'allergie) et historiquement, c'est en Mauritanie que le **1^{er} fromage de chamelle** a été développé (*Société Tiviski*)
- Concurrence accrue avec le lait en poudre, moins nutritif

Goulots d'étranglement	Investissements clés	Montant (million USD)	
		Public	Privé
<ul style="list-style-type: none"> • Productivité faible (2l/j/vache 270 j de lactation et 4l/j/chamelle 300j de lactation) • Manque de races améliorées 	<ul style="list-style-type: none"> • Programme d'insémination artificielle pour l'amélioration génétique (productivité), • Construction +120 étables laitiers (race améliorée) avec traite mécanique (stabilité de la production) pour stabiliser la production et faciliter la collecte • Animaux de race améliorées (bovins et camelins) 	9.7	9.7
		4.2	15.4
<ul style="list-style-type: none"> • Grande production laitière mais faible niveau de collecte et de transformation (5.8% seulement) en raison du manque d'infrastructures 	<ul style="list-style-type: none"> • +30 centres de collecte de lait avec formation du staff et des trayeurs équipés de mobyettes réfrigérées et machines à traire automatisée (assurance qualité) et formation (capacité de 10t/j) • 12 laiteries pour transformer le lait en produits laitiers frais et à haute durée de conservation (capacité de 13t/j) 		16.8
			3.3
			1.1

Hypothèses

- Etables de production de 200 têtes de race améliorées
 - Vache avec une fertilité améliorée de 55% et 6 l/jour pendant 280 j/an
 - Chamelle avec une production de 10l/j pendant 320 j/an
- Les centres de collecte permettront une réduction des rejets de lait à hauteur de 50%
- Traite mécanique permettant une augmentation des volumes produits de 20%
- Disponibilité du lait au cours de période de soudure grâce au laiterie (production de lait UHT)

Résultats attendus

- Augmentation de la couverture des besoins nationaux à **+80%** et augmentation de la capacité de collecte de **35%**
- Production moyenne environ **120,000 t/an** de lait
- Réduction des pertes, de l'hygiène et du rejet du lait
- Amélioration de la qualité du lait et produits laitiers nationaux
- Stabilisation de l'approvisionnement de l'industrie et des marchés et réduction de la volatilité des prix du lait
- Au moins **2,500 emplois directs** créés
- Désenclavement des bassins de production grâce aux réseaux de trayeurs collecteurs
- Valorisation des ressources en eau

Coût et indicateurs clés

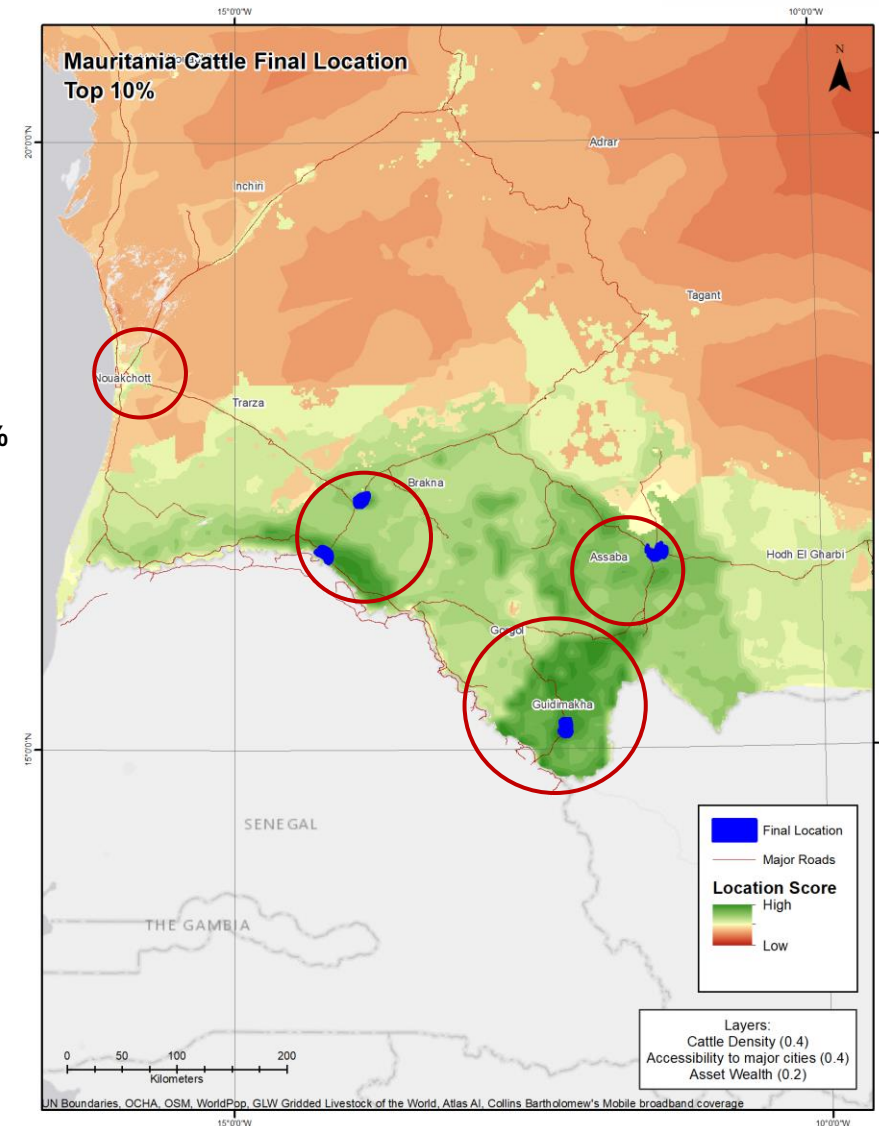
Coût total : \$60 millions dont \$13.9 millions d'inv. public et \$46.4 millions d'inv. privé

Indicateurs de rentabilité

- VAN: USD **31.34 millions**
- TRI : **26.4%**
- Revenu additionnel par bénéficiaire : **2,500 \$/an**
- Séquestration des GES : **1,267,700 tCO₂-e**
- Bénéficiaires directs : plus de **120 éleveurs, 30 centres de collecte et 12 transformateurs**
- Bénéficiaires indirects: **15,000**

Bénéficiaires

- Plus de 120 fermes, +30 centres de collecte et 12 laiteries équipés et opérationnels
- Renforcement de capacités des institutions étatiques dont la Recherche et les centres développement de l'élevage
- Tous les consommateurs Mauritanien



Zones d'intervention

- Trarza
- Périphérie de Nouakchott
- Brakna
- Assaba
- Guidimakha



Résumé

\$ 268.6M

Investissement total

\$ 92.16 M

VAN

22.0%

TRI Global

21,750

Bénéficiaires

715,000

Bénéficiaires indirects

29,500

Emplois créés

1,041,000 MT

Emission de CO₂-e

Intervention 1

Irrigation par aspersion du blé et rotation avec légumineuses fourragères

Coût

\$ 208.3M

TRI

20.7%

VAN

\$ 60.82 million

Bénéfices durables

Bénéficiaires directs: **17,500**

Emplois créés: **27,000**

Revenu additionnel par bénéficiaire : **\$5,800/an**

CO₂-eq-emission: - **226,700 t**



Intervention 2

Développement du lait local – production/collecte/transformation

Coût

\$ 60.3M

TRI

26.4%

VAN

\$ 31.34 million

Bénéfices durables

Bénéficiaires directs : **4,250**

Emplois créés: **2,500**

Revenu additionnel par bénéficiaire : **\$11,500/an**

CO₂-eq-emission: **1,267,686 t**

