

Industrins tillväxt och konkurrens- kraft

Industrins utveckling
2011–2016 i företag med
1–499 anställda



Rapport 0247

Vi stärker Sverige genom att stärka företagens konkurrenskraft

Tillväxtverket ska skapa så bra förutsättningar som möjligt för företag i hela landet att vara konkurrenskraftiga. Det innebär att vi öppnar dörrar och river barriärer – för ett Sverige där fler företag vill, kan och vågar.

Kunskap, nätverk och finansiering är våra viktigaste verktyg. Tillväxtverkets insatser skapar direkta resultat hos de företag och aktörer som vi samverkar med, men även förutsättningar för företag och regioner att möta framtidens utmaningar. Vårt största enskilda uppdrag är att bidra till att EU-medel investeras i projekt för regional konkurrenskraft och sysselsättning.

Tillväxtverkets publikationer kan laddas ner på tillvaxtverket.se. Vill du beställa en tryckt publikation eller söker du en publikation som publicerades innan 2015 hänvisar vi till vår webbshop <http://publikationer.tillvaxtverket.se>.

© **Tillväxtverket**

Stockholm, april 2018

Produktion: Ruth

ISBN 978-91-88601-62-9

Rapport 0247

Har du frågor om denna publikation, kontakta:

Sten Axelsson. Telefon, växel 08-681 91 00

Förord

Denna rapport syftar till att öka kunskapen om industrins utveckling. Regeringen har lagt stort fokus på industrin i sin näringspolitik, till exempel genom strategin och handlingsplanerna för nyindustrialisering, *Smart industri*. Strategin är en kraftsamling för industrins utveckling och omställning.

Tillväxtverket har inom ramen för *Smart industri* fått flera uppdrag. Det är därför viktigt att vi och andra som verkar för konkurrenskraftiga företag får mer fakta om industriföretagen och deras utveckling under senare år, både nationellt och regionalt. Det gäller framför allt industrins förändring i tillväxt, sysselsättning och konkurrenskraft. Rapporten är också ett kunskapsunderlag för andra myndigheter, beslutsfattare, branschorganisationer, näringsliv och media.

Rapporten är skriven av Sten Axelsson. Underliggande beräkningar av förädlingsvärde, nya jobb, nya företag och konkurrenskraft har utförts av Bisnode AB. Vill du veta mer om våra insatser för små och medelstora industriföretag eller läsa fler publikationer från Tillväxtverket, besök www.tillvaxtverket.se.

Stockholm, april 2018

Gunilla Nordlöf
Generaldirektör
Tillväxtverket

Sten Axelsson
Analytiker
Tillväxtverket

Innehåll

Sammanfattning	6
Summary	7
Studiens upplägg	8
Hur många industriföretag finns det och var finns de?	9
Fakta om industrin – antal anställda, antal företag	9
Minskar eller växer industrin?	11
Var finns det flest industrijobb?	12
Vilka industribranscher är viktigast?	15
Storstadslänen och Jönköpings län har störst industri	16
Var växer det snabbast?	18
Verkstads-, metallvaru-, elektronik- och livsmedelsindustrin är störst	19
Flest nya jobb skapas i de minsta industriföretagen	19
Fakta om konkurrenskraft	21
Alla län har en konkurrenskraftig industri	21
Vilka branscher har högst konkurrenskraft?	22
De sex största industrigrenarna i regionerna	24
Verkstadsindustri – i Västra Götaland och Stockholm skapas flest jobb	24
Metallvaruindustri – i Västra Götaland, Jönköpings och Skåne skapas flest jobb	25
Elektronikindustri – i Västra Götaland växer antalet anställda mest	25
Trävaruindustri – i Jönköping följt av Halland ökar antalet jobb mest	26
Livsmedelsindustri – i Stockholm, Skåne och Västra Götaland ökar jobben mest	27
Transportmedelsindustri – i Västra Götaland och Norrbotten ökar jobben mest	28
En ljus bild av industrins utveckling 2011–2016	29
Slutsatser	32
Industrin går bra ...	32
... men andra branscher växer mer	32
Utmaningar för industrins konkurrenskraft	33

Sammanfattning

Denna studie analyserar tillväxt och konkurrenskraft i industriföretag med 1–499 anställda. Det finns 20 000 industriföretag med 1–499 anställda i Sverige. Här jobbar 290 000 personer, vilket är en ökning med 10 procent sedan 2011. Det innebär att 26 600 jobb har tillkommit mellan 2011 och 2016. 4 300 fler industriföretag har skapats under perioden, vilket motsvarar en ökning med 27 procent mellan 2011–2016. I 35 av Sveriges kommuner finns minst var fjärde jobb på industriföretag – det gäller främst kommuner i Småland, Västra Götaland och Bergslagen.

Studien visar att alla delbranscher inom industrin var konkurrenskraftiga under perioden 2011–2016. Bäst konkurrenskraft har life science, papper/massa, elektronikindustri och kemisk industri.

Även när vi undersöker konkurrenskraften fördelat på län ser vi att industrin går bra. Samtliga län har en konkurrenskraftig industri. Det gäller för samtliga storleksklasser men värt att notera är att de största klasserna har betydligt bättre konkurrenskraft. Företag med 250–499 med anställda har högst konkurrenskraft och lägst har företag med 1–9 anställda.

Störst absolut jobbtillväxt finns inom industrigrenarna metallvaruindustri, livsmedelsindustri, trävaruindustri och transportmedelsindustri. Snabbast relativa tillväxt i antalet anställda sker inom livsmedelsindustri och transportmedelsindustri. Den största tillväxten av förädlingsvärde finns inom branscherna trävaruindustri, elektronikindustri och livsmedelsindustri.

Fördelat i landet ser vi att störst tillväxt av jobb finns i Västra Götaland, Stockholm, Skåne och Jönköpings län. Snabbast tillväxt av jobb finns på Gotland, i Stockholms, Hallands, Västra Götaland, Jönköpings och Jämtlands län.

När vi summerar resultaten ovan ser vi att industrin har utvecklats väl under de senaste åren. Samtidigt har nya jobb och tillväxt uppstått i ännu snabbare takt i vissa branscher utanför industrin. I viss mån rör det sig också om industrijobb som uppstått i andra sektorer.

Ett annat resultat är att konkurrenskraften inte skiljer sig nämnvärt mellan industri och övriga branscher. Att industrin är konkurrenskraftig och växer står i motsats till den ofta negativa bilden av industrins utveckling.

Summary

This study analyzes growth and competitiveness of industrial companies with 1-499 employees. There are 20 000 manufacturing companies with 1-499 employees in Sweden, employing in total 290 000 men and women, an increase by 10 per cent, resulting in 26 600 new jobs since 2011. 4 300 new companies were created during the period. The number of manufacturing companies has increased by 27 per cent during 2011-2016. In 35 of the 290 municipalities in Sweden every fourth job is in the manufacturing industry, to a great extent in the southern parts of Sweden.

The study shows that all sub-sectors in the manufacturing industry were competitive during the period 2011-2016. Best competitiveness is found in pharmaceuticals, paper/pulp, electronics industry and chemical industry.

Also, when looking at the competitiveness of the industrial sector regionally, the companies perform well. All counties have a competitive industry. This applies to all size classes but worth noting is that the largest classes have significantly better competitiveness. Companies with 250-499 employees have the highest competitiveness and the lowest is found in companies with 1-9 employees.

The largest absolute job growth is found in the sub-sectors metal products, food and beverage, wood products and automotive industry. The fastest relative growth of employees takes place in food and beverage and automotive industry. Wood products, electronics industry and food and beverage increase more in value added.

The largest growth of jobs takes place in the counties of Västra Götaland, Stockholm, Skåne and Jönköping. The fastest growth of jobs is in Gotland, Stockholm, Halland, Västra Götaland, Jönköping and Jämtland counties.

The industrial sector has developed well in recent years. At the same time, new jobs and growth have, to great extent, emerged outside the manufacturing industry. This can also be explained by the fact that industry related jobs have increased in other sectors.

Another result is that competitiveness does not differ significantly between the industrial sector and other sectors. The manufacturing industry is competitive and growing, in contrast to the often less positive perception of the development of the industrial sector.

Studiens upplägg

Denna rapport beskriver industrins utveckling under 2011–2016 för 21 län och på riksnivå. Studien omfattar företag verksamma inom det som vi här kallar industri (näringsgrenarna SNI B05-C33) och som hade 1–499 anställda år 2016. Vi har valt att inte ta med de största industriföretagen, företag med 500 anställda eller fler. Det finns flera skäl till detta. Dessa storföretag är ofta dominerande, särskilt på regional nivå. De påverkar enskilda regioner genom sin storlek och skymmer därför utvecklingen i övriga industriföretag.

Industriföretag utan anställda har också valts bort. Det finns totalt sett drygt 52 000 industriföretag och av dessa saknar 32 000 anställda. I statistiken räknas företag utan anställda trots sin ringa storlek in i industrin. En del av dessa företag har mycket låg omsättning, ibland så liten att det handlar om bisysslor. Verksamheten är sannolikt hantverksbetonad eller säsongsmässig och bör därför inte ingå i analysen. Industriföretagens storlek redovisas i klasserna 1–9 anställda, 10–49 anställda, 50–99 anställda, 100–249 anställda och 250–499 anställda.

Det är svårt att entydigt avgöra vilka industriföretag som står inför de största utmaningarna. Företag med omkring 50–99 anställda har en tuff situation men det finns även företag med 100–249 anställda som upplever utmaningarna på liknande sätt. Teknikutvecklingen är snabb och digitaliseringen skapar ett omvandlingstryck som många industriföretag upplever som pressande, samtidigt som konkurrensen på marknaderna är omfattande. Dessa företag har inte de allra minsta företagens flexibilitet och samtidigt saknas de större företagens ekonomiska resurser och uthållighet. I denna grupp finns också många av leverantörsföretagen, som ofta har en mer utsatt situation med betydande prispress. Det är därför i denna grupp av industriföretag som dagens och framtidens stora industriella utmaningar finns, till exempel när det gäller automation, robotisering och digitalisering i övrigt.

Totalt ingår 15 industrigrenar i studien:

- byggmaterialindustri
- elektronikindustri
- gummi och plastindustri
- kemisk industri
- life science
- livsmedelsindustri
- metallvaruindustri
- papper/massaindustri
- stål och metall
- textilindustri
- transportmedelsindustri
- trävaruindustri
- utvinning
- verkstadsindustri och
- övrig tillverkningsindustri

Hur många industriföretag finns det och var finns de?

Tabellerna 1 och 2 visar antalet sysselsatta och antalet industriföretag för län och för riket samt hur sysselsättning och antalet industriföretag har förändrats under 2011–2016 för industriföretag med 1–499 anställda. Tabellerna ger även en bild av hur industrisysselsättningen är spridd i Sverige och hur antalet industriföretag är fördelade på regional nivå. Siffrorna bygger på företagens resultat- och balansräkningar.

Fakta om industrin – antal anställda, antal företag

Tabell 1 Anställda i industriföretag och antal industriföretag 2011 och 2016 (1–499 anställda) sorterad på anställda 2016. Industriföretag omfattar näringsgrenarna SNI B05–C33.

Län	Antal anställda		Antal företag		Tillväxt 2011–2016 andel (%)	
	2011	2016	2011	2016	Anställda	Företag
Västra Götalands län	46 587	53 101	2 718	3 446	14	27
Skåne län	34 959	38 385	1 838	2 373	10	29
Jönköpings län	26 158	29 531	1 249	1 458	13	17
Stockholms län	21 637	26 002	2 194	2 975	20	36
Kronobergs län	11 646	12 598	519	607	8	17
Östergötlands län	11 188	12 395	688	886	11	29
Hallands län	9 712	11 106	605	783	14	29
Örebro län	10 478	11 086	490	622	6	27
Kalmar län	10 336	10 813	520	631	5	21
Värmlands län	9 774	10 323	507	620	6	22
Dalarnas län	9 344	9 703	609	732	4	20
Västmanlands län	8 495	8 663	467	592	2	27
Västerbottens län	7 736	8 435	442	598	9	35
Gävleborgs län	7 481	8 225	545	680	10	25
Södermanlands län	7 677	7 877	462	579	3	25
Västernorrlands län	7 287	7 449	405	499	2	23
Norrbottnens län	6 654	7 094	420	553	7	32
Uppsala län	5 439	5 885	376	509	8	35
Blekinge län	5 509	5 395	220	278	-2	26
Jämtlands län	3 246	3 658	266	332	13	25
Gotlands län	1 032	1 304	104	146	26	40
Riket	262 375	289 028	15 644	19 899	10	27

Källa: Bearbetning av företagens resultat- och balansräkningar

Tabell 2 Var i Sverige finns flest industrianställda 2011 och 2016 och förändring 2011-2016. Andel i procent, (1-499 anställda)

Län	Andel Sveriges av industrianställda	
	2011	2016
Västra Götalands län	17,76	18,37
Skåne län	13,32	13,28
Jönköpings län	9,97	10,22
Stockholms län	8,25	9,00
Kronobergs län	4,44	4,36
Östergötlands län	4,26	4,29
Hallands län	3,70	3,84
Örebro län	3,99	3,84
Kalmar län	3,94	3,74
Värmlands län	3,73	3,57
Dalarnas län	3,56	3,36
Västmanlands län	3,24	3,00
Västerbottens län	2,95	2,92
Gävleborgs län	2,85	2,85
Södermanlands län	2,93	2,73
Västernorrlands län	2,78	2,58
Norrbottnens län	2,54	2,45
Uppsala län	2,07	2,04
Blekinge län	2,10	1,87
Jämtlands län	1,24	1,27
Gotlands län	0,39	0,45
Riket	100,00	100,00

Källa: Bearbetning av företagens resultat- och balansräkningar

Minskar eller växer industrin?

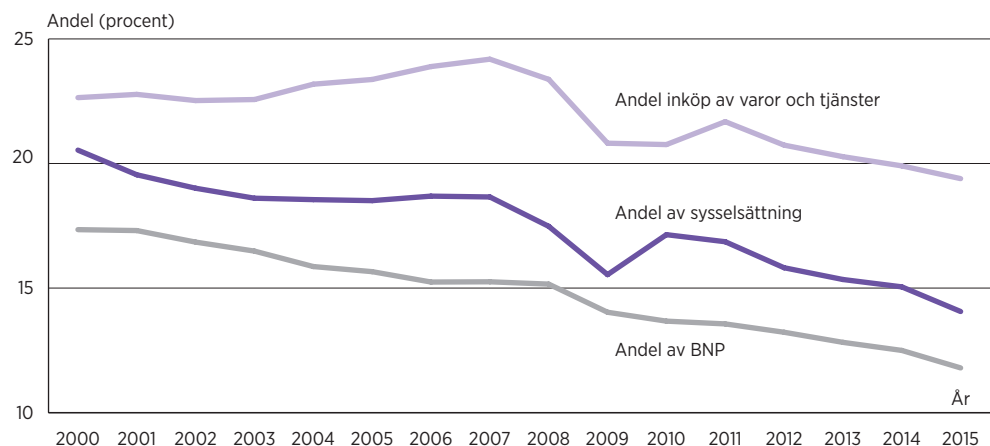
Industrin betyder mycket för tillväxt och sysselsättning i Sverige. Industrin genomgår sedan länge en strukturomvandling, som bland annat innebär en ökad tjänstefiering av industrin. De traditionella tillverkande delarna ersätts med verksamheter som allt mer påminner om tjänster. Digitaliseringen driver på förändringstakten ytterligare och omvandlingstrycket på svensk industri ökar.

Industrin utgör en särskilt konkurrensutsatt sektor av ekonomin. Det gäller framför allt varuexporten där stora tillverkande företag är dominerande. Dessa varuexporterande industriföretag verkar i Sverige trots sin globala framtoning och utgör grunden för många underleverantörer. Detta påverkar små och medelstora företag som inte alltid har kraft och resurser att exportera själva. Istället blir företagen en indirekt exportör genom att till exempel leverera komponenter som ingår i de större företagens exportprodukter. Många små och medelstora företag är därför beroende av att de stora företagen har förmåga att fortsätta vara konkurrenskraftiga på utländska marknader.

De faktiska kurvorna över industrins utveckling visar på olika bilder. När det gäller andel av BNP har den minskat från 17 till 12 procent från år 2000 till år 2015, se figur 1. Att industrins andel av BNP minskar betyder att dess bidrag till ekonomin sjunkit. Andra sätt att skapa resurser än att direkt tillverka saker har blivit viktigare. Vad som slutgiltigt lett till denna omfördelning kan inte vi inte redogöra för här, men det är till exempel okänt hur olika finansiella tjänster ska räknas in i en tillverkad produkt.

Att industrin svarar för en mindre del av sysselsättningen tyder på att industrin minskar sitt behov av arbetskraft. Data visar att industrins andel av sysselsättningen har sjunkit sedan år 2000 från drygt 20 till 14 procent år 2015, se figur 1. Industrin behöver färre anställda och det är viktigt att kurvorna över BNP och sysselsättning följs någorlunda åt så att arbetsproduktiviteten upprätthålls på en jämn nivå.

Figur 1 Industrins andel av BNP, andel av sysselsättning och andel av näringslivets alla inköp av varor och tjänster 2000–2015 (löpande priser)



Källa: Bearbetningar av Nationalräkenskaperna och Företagens ekonomi

En annan kurva som är intressant för att beskriva industrins utveckling är inköpskurvan. Hur mycket varor och tjänster industrin köper in framgår av industriföretagens resultat- och balansräkningar. Industrins inköp har därför beräknats genom att ta nettoomsättning minus förädlingsvärde, vilket ger kostnaden för inköp av varor och tjänster. Därefter beräknas industrins andel av hela näringslivets inköp, se figur 1.

Även industrins andel av näringslivets inköp av varor och tjänster har sjunkit. Den var år 2000 knappt 23 procent och hade till 2015 sjunkit till drygt 19 procent. Under toppåret år 2007 svarade den för drygt 24 procent av näringslivets totala inköp. Även inköpskurvan följer således samma generella nedåtgående trend, i alla fall sedan finanskrisen 2008. Nu behöver inte allt redovisas inom inköpskurvan. Tjänster kan spela en roll som en fristående verksamhet utanför tillverkande företag. Det betyder att mer av industrin kan "döljas" inom tjänsteföretag. Det kan exempelvis bestå av samarbete och samverkan som inte registreras i bokslutet.

Industrins utveckling väcker debatt och olika sätt att förklara industrins nedgång har förts fram. En förklaring till att industrin blivit mindre skulle vara att industrin klassificerats om från industri till tjänstenärings. Det är emellertid inte tillräckligt för att det ska kunna förklara industrins minskning. Det är endast ett fåtal näringsgrenar som på detta sätt omklassats, bland annat återvinning och förlag som klassificerats från industri till tjänstenärings.

En annan förklaring är att industrin har uppstått någon annanstans genom ökade inköp av varor och tjänster. Ett exempel är att industrin i allt högre grad anställer personal från bemanningsföretag. Man låter helt enkelt en del av industrins verksamhet skötas av tjänsteföretag genom att köpa in tjänster. Eftersom det är tjänsteföretag kommer sysselsättningseffekter och värdeskapande att hamna utanför industrin. Med andra ord skulle industrins ökade outsourcing förklara varför verksamhet flyttats från industrin till tjänstesektorn. Detta får stöd av inköpskurvan som trots en nedgång på senare år visar på en betydligt större industrisektor än både sysselsättning och bidrag till BNP.

Att finanskrisen 2008 har haft en sådan påverkan på industrin är intressant. En kris är en utlösande händelse som dessutom ger ihållande effekter. Dessa effekter kan också bli permanenta. Kommer nästa lågkonjunktur att ge likartade resultat? Det är intressanta frågor som ställer nya krav på industrin. Frigörandet av tjänster från tillverkning kommer sannolikt att öka. Det betyder att industrins omfattning kan minska samtidigt som den fortsätter att växa genom ökande tjänstefiering på andra ställen i ekonomin.

Var finns det flest industrijobb?

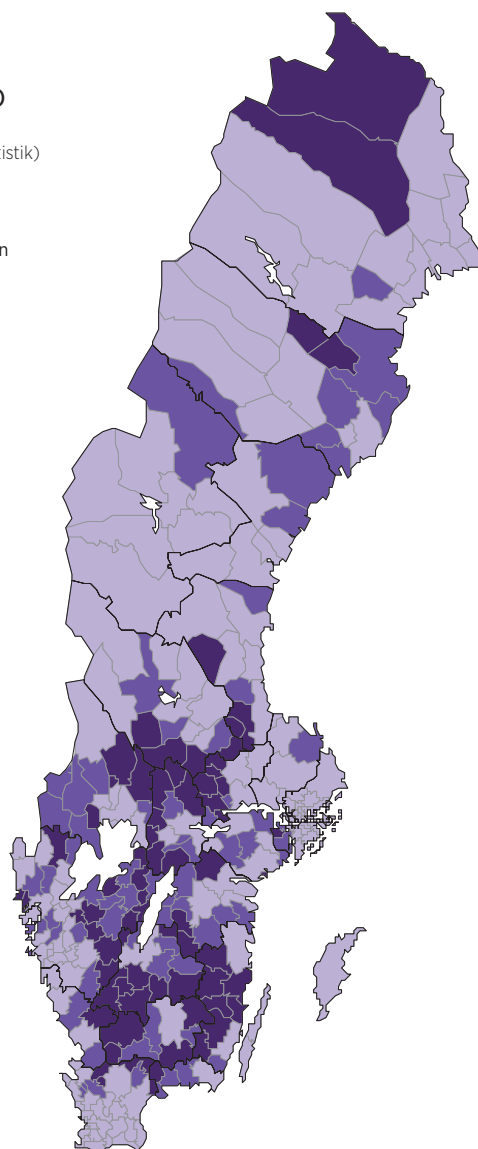
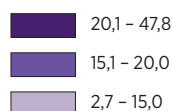
Det är avsevärda skillnader mellan industrissysselsättningen på nationell nivå jämfört med den lokala och regionala nivån. Särskilt på kommunal nivå är spridningen betydande. I kommuner med högst andel industrissysselsättning ligger den på mellan drygt 20 procent och drygt 45 procent, se karta 1. I 35 kommuner (12 procent) svarar industrissysselsättningen för över 25 procent av jobben.

Dessa kommuner finns framförallt i södra och mellersta Sverige. Särskilt Jönköpings, Kalmars, Kronobergs och många av Västra Götalands kommuner har en hög andel industrissysselsättning. Även i Bergslagen, som till exempel består av Örebro, Västmanlands, Dalarnas och Värmlands län, är många kommuner beroende av industrissysselsättning.

Karta 1 Industrisysselsättningens andel i Sveriges kommuner 2016 (Tillverkning och utvinning B+C)

Källa: Bearbetning av RAMS (Registerbaserad arbetsmarknadsstatistik)

Andel industrisysselsatta per kommun



Kommuner med låg industrisysselsättning är främst belägna i det norrländska inlandet, men även delar av Mälardalen och centralt belägna kommuner i storstadslänen berörs. I dessa kommuner ligger industrisysselsättningens andel betydligt under 10 procent av de sysselsatta.

Många kommuner i Sverige är också beroende av några stora industriföretag. Arbetsmarknaden i dessa kommuner domineras av en eller flera stora arbetsgivare, nästan alltid industriföretag. Detta ökar risken för en arbetslöshetskris i fall några av dessa företag skulle dra ner på verksamheten eller helt försvinna.¹ Sedan 2000-talet har kommuners sårbarhet alltmer kommit att handla om att globaliseringen har ökat i tempo. Nya tillväxtländer har även börjat konkurrera om kunskapsintensiva verksamheter och inte, som tidigare, verksamheter som kännetecknas av rutinartad tillverkning med ett relativt lågt kunskapsinnehåll.

Kommuner med hög sårbarhet finns framförallt koncentrerade inom Bergslagen och i Glasriket runt gränsen mellan Kronobergs och Kalmar län. I övrigt finns

¹ Sårbara kommuner 2016, Företagandet, arbetsmarknaden och beroendet av enskilda större företag, Rapport 0208 Rev A, Tillväxtverket

sårbara kommuner i samtliga svenska län förutom i Jönköping län och på Gotland. Sårbara kommuner har en förhöjd risk att drabbas av en större industrikris. Bakom lokala industrikriser skymtar ofta en sammansatt kedja av händelser som leder fram till neddragning eller nedläggning. Vad som slutligen är de utlösande händelserna bakom krisen tar ofta sin början på långt avstånd från kommunen. Ägarförändringar, ofta på global nivå, kan ställa anläggningar i svenska kommuner i en ny situation. Ny teknik och förändrad efterfrågan ändrar på förutsättningar och struktur i en bransch och ger konkurrenter försprång genom högre effektivitet.

Slutsatsen är att både industrisysselsättning och industriell sårbarhet visar att industrifrågor, särskilt när det gäller möjligheter till sysselsättning, har en tydlig koppling till regionala och lokala förhållanden och förutsättningar.

Vilka industribranscher är viktigast?

Vilka branscher är störst?

Vilka industribranscher skapar mest förädlingsvärde och bidrar med störst bidrag till ekonomin? År 2016 var de största branscherna verkstadsindustri, metallvaruindustri, trävaruindustri, livsmedelsindustri, elektronikindustri och transportmedelsindustri, se figur 2. Dessa branscher har också flest anställda. Störst ökning i antal anställda finns i verkstadsindustri och metallvaruindustri.

Det är också värt att notera att råvarubaserade branscher som utvinning, stål och metall och papper/massaindustri svarar för en förhållandevis liten del av förädlingsvärdet år 2016. De svarar också för en relativt liten del av sysselsättningen jämfört med de största branscherna. Särskilt utvinning har efter tillbakagången på efterfrågan på malm kommit att bli en av de minsta industribranscherna. Life Science svarar år 2016 för en relativt liten del av tillväxt och sysselsättning, trots en högteknologisk profil.

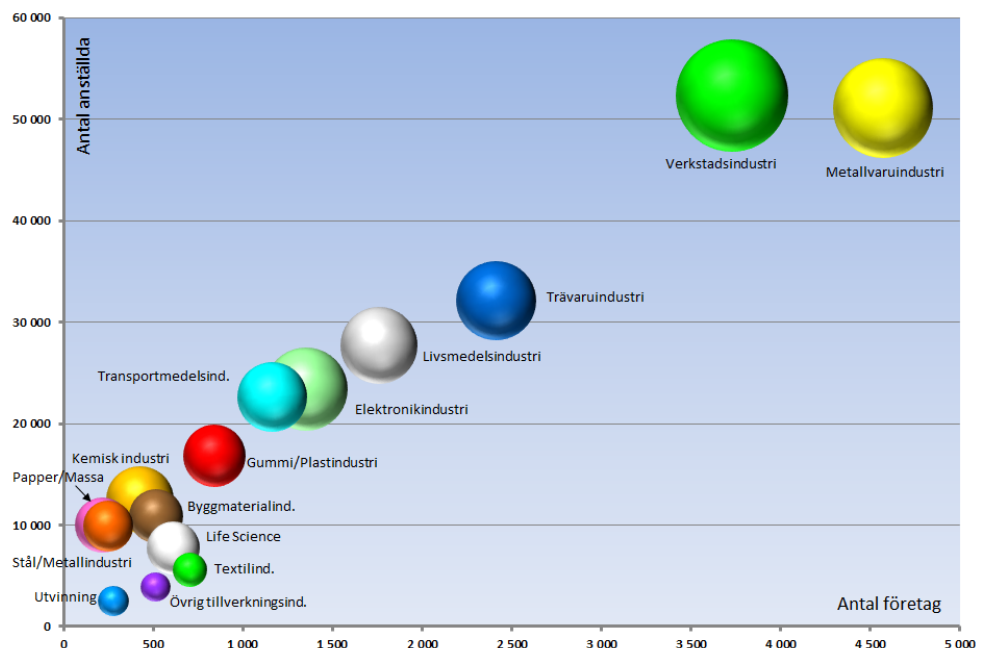
Det finns inte heller en riktigt klar skillnad mellan mer hemmamarknadsorienterade och mer exportorienterade branschers bidrag till tillväxt och sysselsättning. Till den förra räknas bland annat trävaruindustri och livsmedelsindustri medan verkstadsindustri och transportmedelsindustri är mer exportorienterade. Den senare gruppen bidrar visserligen något mer till sysselsättning och tillväxt men skillnaden är relativt liten år 2016.

Figur 2 Hur många företag och anställda finns i de olika branscherna 2016

(Sfärens storlek är proportionella mot det samlade förädlingsvärdet i branschen 2016 för industriföretag 1-499 anställda)

De största branscherna i antal anställda är Verkstad och Metallvaruindustri

Källa: Bearbetning av företagens resultat- och balansräkningar



Vilka branscher har snabbast tillväxt och sysselsättning?

Snabbast tillväxt i antalet anställda under perioden 2011–2016 har ägt rum i livsmedelsindustri och transportmedelsindustrin, se figur 3. Störst minskning påträffas inom stål och metall, utvinning och papper/massaindustri. När det gäller förädlingsvärdets förändring ökar trävaruindustri, elektronikindustri och livsmedelsindustri snabbast. Life Science och utvinning minskar mest i förädlingsvärde.

De råvarubaserade branscherna utvinning, stål och metall och papper/massaindustri har haft den lägsta tillväxten och den svagaste sysselsättningsutvecklingen mellan åren 2011 och 2016. Samtidigt har en kunskapsintensiv bransch som life science den största relativa nedgången i förädlingsvärde och har haft samtidigt haft en svag tillväxt av sysselsättning.

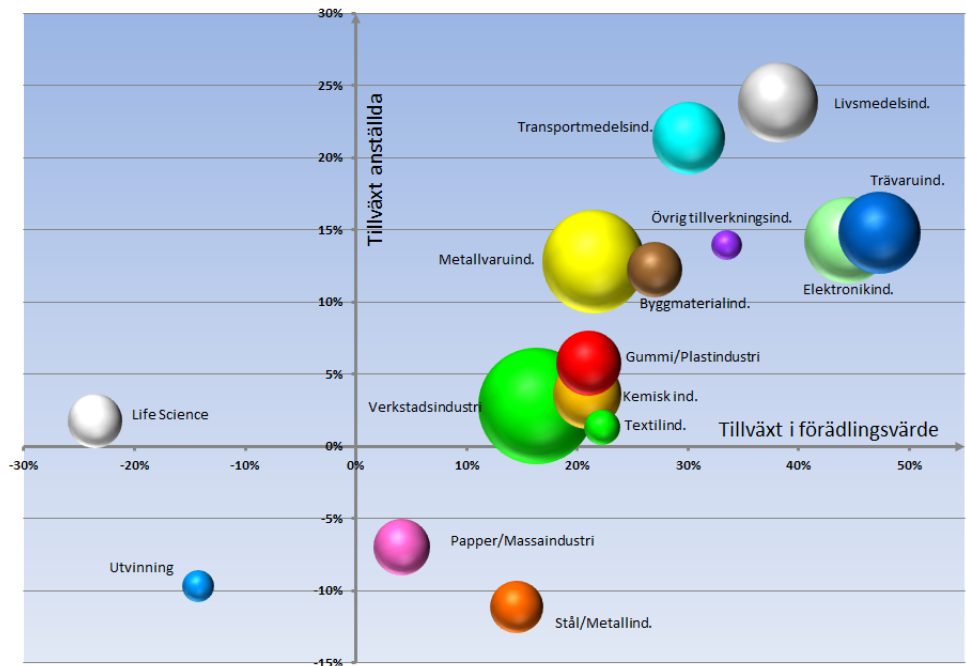
Verkstadsindustri, som är den största branschen räknat efter förädlingsvärde, har haft en förhållandevis liten sysselsättningstillväxt. Det ska jämföras med metallvaruindustri som trots endast något snabbare tillväxt haft en betydligt högre tillväxt i andelen anställda. Det finns ett leveransmässigt samband mellan metallvaruindustri, verkstadsindustri och transportmedelsindustri. De beskriver grovt en kedja med allt högre förädlingsgrad. Av dessa tre har transportmedelsindustri den bästa utvecklingen av både tillväxt och sysselsättning under perioden 2011–2016.

Figur 3 Vilka branscher växer snabbast i anställda och förädlingsvärde 2011–2016?

(Sfärernas storlek är proportionella mot det samlade förädlingsvärdet i branschen 2016 för industriföretag 1–499 anställda)

Snabbast tillväxt i anställda för Livsmedelsindustrin och Transportmedelsindustrin.
Branscherna som minskar snabbast är Stål/Metall, Utvinning och Papper/Massa.
Trävaruindustrin, Elektronikindustrin och Livsmedelsindustrin ökar snabbast i förädlingsvärde.
Life Science och Utvinning minskar i förädlingsvärde.

Källa: Bearbetning av företagens resultat- och balansräkningar



Storstadslänen och Jönköpings län har störst industri

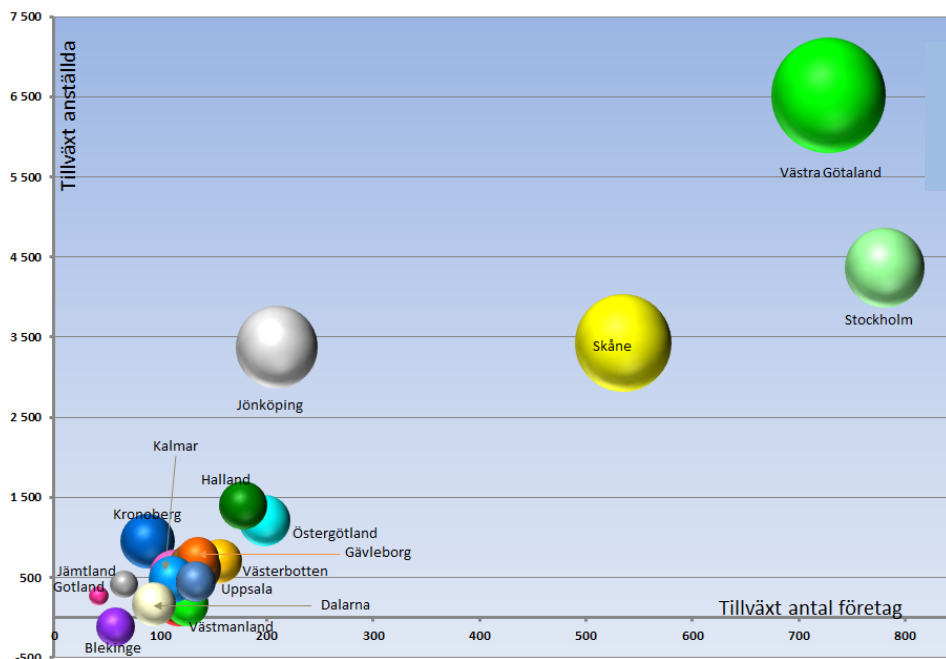
Industrins regionala fördelning och utveckling under 2011–2016 är av stor vikt i denna studie. Industrins förädlingsvärde 2016 har fördelats på län, se figur 4. Störst förädlingsvärde skapar industrin i Västra Götaland. På andra plats kommer Skåne, följt av Jönköpings län. Stockholms län kommer på fjärde plats. I

Figur 4 I vilka län skapas nya industrijobb och industriföretag 2011–2016?

(Sfärernas storlek är proportionella mot det samlade förädlingsvärdet i länen 2016 för industriföretag 1–499 anställda)

Störst jobbtillväxt i Västra Götaland, Stockholm, Skåne och Jönköping. Blekinge har som enda län en liten minskning.

Källa: Bearbetning av företagens resultat- och balansräkningar



övriga län är industrin relativt jämnstark i absoluta termer. I Blekinges, Jämtlands och Gotlands län är industrins samlade förädlingsvärde minst.

Jönköpings län är välkänt för sin småindustri. Särskilt betydelsefull är länets trävaruindustri, som är störst i Sverige. Även branscher som metallvaruindustri är störst i Jönköpings län, likaså är verkstadsindustri en betydande bransch i länet. Betydande delar av denna industri utgörs också av leverantörsindustri med fokus på komponenter, bland annat till fordonsindustrin i Västsverige.

Bortsett från detta är storstadslänen de mest betydande industrilänen. Detta kan verka förvånande med tanke på den utveckling som industrin genomgått under de senaste årtiondena. Industrin har på grund av förändrade förutsättningar lämnat centrala lägen i större städer. Stigande markpriser i kombination med högre betalningsvilja för tjänstenäringsringar har gjort att industrin lämnat centrala lägen. Storskalig industri kräver också sammanhängande kvartersmark för sina produktionsflöden, vilken gjorde flytten från centrala lägen nödvändig. Det fanns helt enkelt ingen plats för expansion. Kommunala markanvändningsplaner har också följt denna utveckling av miljöskäl. I de större städerna framträder idag resterna av tidigare industriområden. Mark och lokaler har övertagits av köpcentrum, kontor eller bostäder. I takt med att stadskärnorna tömts på industri har de yttre delarna av regionerna blivit viktigare för industrin.

Ytterligare ett skäl som påverkade industrins utflyttning från centrala lägen i större städer var att möjligheterna att rekrytera arbetskraft i stort sett var uttömda. Att flytta ut från storstäderna till de yttre delarna av regionerna löste detta problem. En annan lösning var att flytta verksamheten till mindre industrikommuner runt om i landet. På dessa sätt säkerställde industrin sin arbetskraftsförsörjning.

När det gäller utvecklingen av sysselsättning under 2011–2016 ligger Västra Götaland bäst till. Ungefär 6 500 nya industrijobb har tillkommit sedan 2011.

Därefter kommer Stockholms län med omkring 4 400, Skåne med 3 400 och Jönköpings län med 3 300 nya industrijobb. Andra län med hög tillväxt av industrijobb är Hallands län med 1 400 och Östergötlands län med 1 200 industrijobb. Övriga län ligger på en lägre nivå – Kronobergs län med 950 nya industrijobb till Västmanlands län med drygt 100 nya jobb. Blekinge län är det enda län som minskat med drygt 100 industrijobb. Det betyder att 26 600 nya jobb totalt har skapats i industriföretag med 1–499 anställda under perioden 2011–2016.

Industrins utveckling mäts också efter hur många nya företag som skapats under 2011–2016.² Flest nya företag har skapats i Stockholms län med 780 företag och på andra plats Västra Götaland med 730 företag. Därefter följer Skåne med 540 nya företag. De län som haft lägst tillväxt i antal företag varierar från drygt 200 nya företag i Jönköpings län till drygt 40 företag på Gotland. Inget län har minskat antalet företag inom industrin vilket sammantaget ger en ökning på drygt 4 300 industriföretag på riksnivån under perioden 2011–2016.

Var växer det snabbast?

Sysselsättningsutvecklingen har varit positiv på länsnivå under perioden 2010–2016, se figur 5. Den snabbaste jobbtillväxten finns på Gotland, i Stockholms och Hallands län, Västra Götaland, Jönköpings och Jämtlands län. Det är bara i Blekinge län som sysselsättningen minskar under 2011–2016.

Den starkaste tillväxten av förädlingsvärdet finns i Jämtland, på Gotland, Stockholm, Västra Götaland och Östergötlands län. Södermanlands och Västernorrlands län har ett minskande förädlingsvärde.

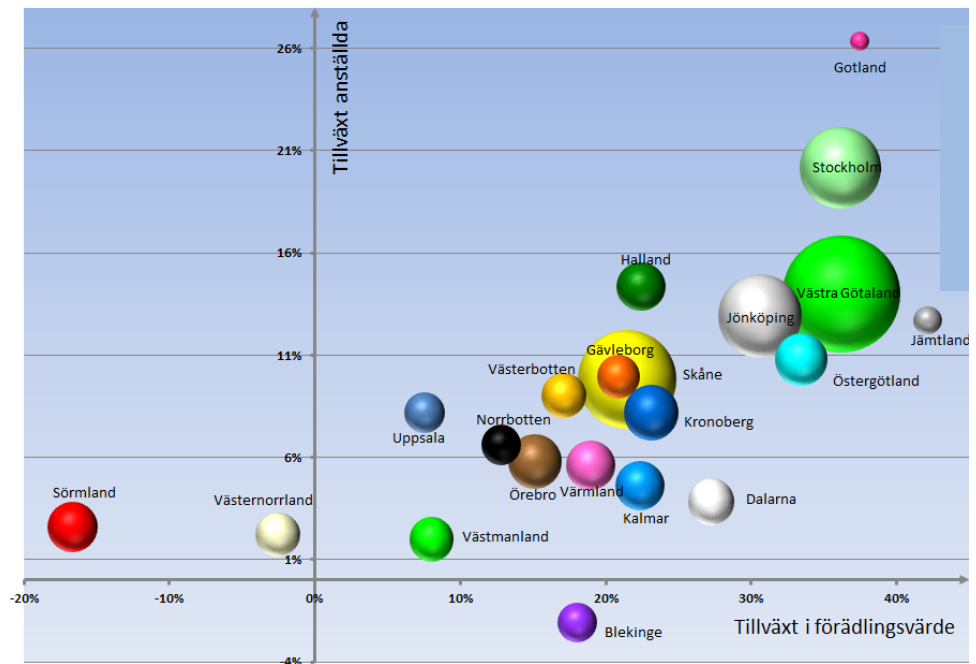
Figur 5 Konkurrenskraft och tillväxt i förädlingsvärde 2011–2016

(Sfärernas storlek är proportionella mot det samlade förädlingsvärdet i länen 2016 för industriföretag 1–499 anställda)

Snabbast jobbtillväxt på Gotland, i Stockholms och Hallands län, Västra Götaland, Jönköpings och Jämtlands län.

Förädlingsvärdet ökar mest i Jämtland, Gotland, Stockholm, Västra Götaland, Östergötland och Jönköping.

Källa: Bearbetning av företagens resultat- och balansräkningar



² Nya företag definieras som att företaget fått ett nytt organisationsnummer under perioden 2011–2016. Det innebär att det också kan ingå ombildningar när ett befintligt företaget fått ett nytt organisationsnummer.

Verkstads-, metallvaru-, elektronik- och livsmedelsindustrin är störst

I figur 6 redovisas industribranschernas utveckling vad gäller förädlingsvärde, antal anställda och antalet företag år 2011–2016. På den lodräta axeln visas tillväxt i antal anställda och på den vågräta axeln tillväxt i antalet företag i respektive bransch.

När det gäller branschernas storlek efter förädlingsvärde utgörs år 2016 de största av verkstadsindustri, metallvaruindustri, elektronikindustri, livsmedelsindustri, trävaruindustrin och transportmedelsindustri. Utvecklingen av antalet anställda har varit positiv i samtliga branscher utom utvinning, papper/massaindustri samt stål och metall. Dessa branscher har minskat sin sysselsättning under perioden 2011–2016. Under samma tid har metallvaruindustri, livsmedelsindustri, trävaruindustri och transportmedelsindustri varit branscher med störst efterfrågan på att anställa. Drygt 19 000 nya jobb har tillkommit i dessa branscher.

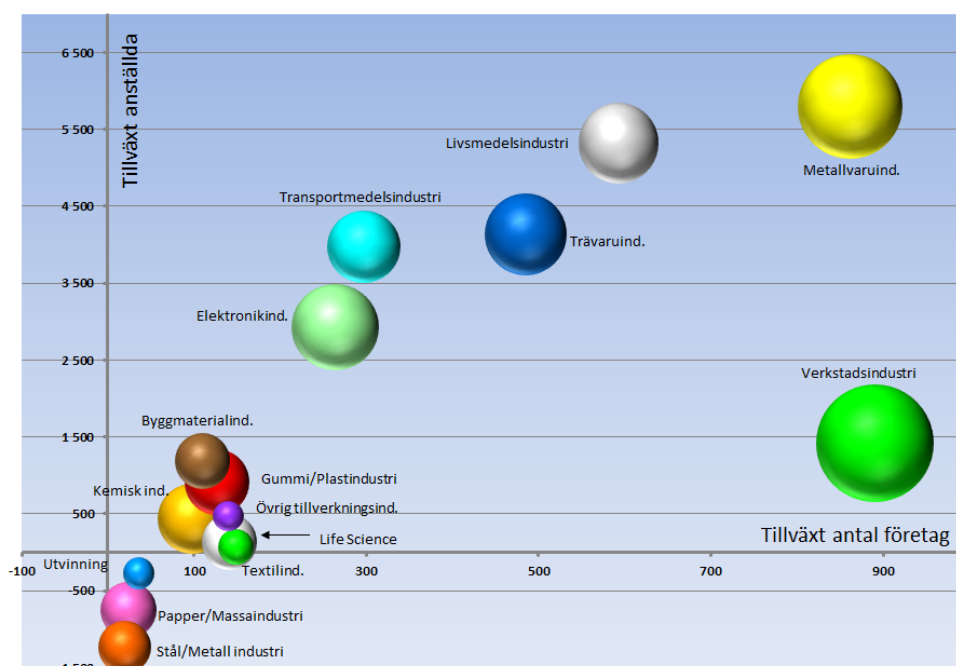
När det gäller nya företag är tillväxten störst i verkstadsindustri och metallvaruindustri. Även branscher som livsmedelsindustri och träindustri har ett relativt stort antal nya företag. För de branscher som uppvisar en minskning av sysselsättningen, utvinning, papper/massaindustri samt stål och metall, finns det ändå en svag ökning av antalet företag.

Figur 6 I vilka branscher skapas nya industrijobb och industriföretag 2011–2016?

(Sfärernas storlek är proportionella mot det samlade förädlingsvärdet i branschen 2016 för industriföretag 1–499 anställda)

Störst jobbtillväxt inom Metallvaruindustrin, Livsmedelsindustrin, Trävaruindustrin och Transportmedelsindustrin.
Störst företagstillväxt inom Verkstad och Metallvaruindustri.

Källa: Bearbetning av företagens resultat- och balansräkningar



Flest nya jobb skapas i de minsta industriföretagen

När det gäller industriföretagens storleksklasser skapas 2016 det största förädlingsvärdet i företag med 100–249 anställda och därefter kommer 10–49 anställda följt av 250–499 anställda. Minst förädlingsvärde produceras i företag med 50–99 anställda och i den allra minsta i gruppen 1–9 anställda, se figur 7.

Störst tillväxt av anställda sker dock i de två minsta grupperna. I gruppen företag med 10–49 anställda ökar jobben med 12 200 och i företag med 1–9 anställda är ökningen 6 500 sysselsatta. Den största storleksklassen 250–499 anställda uppvisar den lägsta sysselsättningsutvecklingen med 2 700 nya jobb. Att de allra största industriföretagen, det vill säga med 500 eller fler anställda, inte skapar ökad ny sysselsättning i Sverige är känt sedan tidigare. Det beror på att storföretag har en allt mindre del av sin verksamhet i Sverige och allt mer i utlandet och de tappar därför i sysselsättning. Det är rimligt att liknande mekanismer även gäller för gruppen 250–499 anställda, se figur 7.

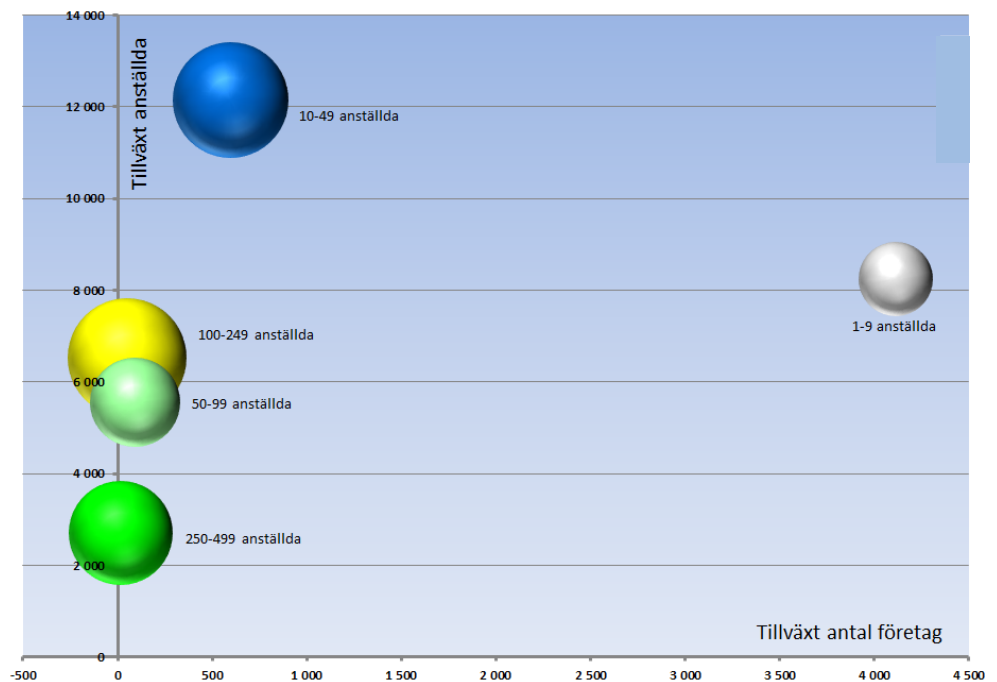
När det gäller uppkomsten av nya företag uppvisar gruppen 1–9 anställda störst ökning. I denna grupp har det startats 4 100 nya företag under perioden 2011–2016. På andra plats, men på en lägre nivå, kommer gruppen 10–49 anställda med 600 nya företag. Därefter kommer 50–99 anställda med 90 nya företag. Att det uppkommer helt nya industriföretag i företag med mer än 100 anställda hör sannolikt till undantagen, eftersom barriärer och inträdeskostnader gör detta svårt, och frågan är om det inte i dessa fall främst handlar om ombildningar.

Figur 7 I vilka storleksklasser skapas nya jobb och företag 2011–2016?

(Sfärernas storlek är proportionella mot det samlade förädlingsvärdet i branschen 2016 för industriföretag 1–499 anställda)

Störst jobbtillväxt i klassen 10–49 och 1–9 anställda.
Den största klassen 250–499 har minst jobbtillväxt.

Källa: Bearbetning av företagens resultat- och balansräkningar



Fakta om konkurrenskraft

Förädlingsvärde är inte ett tillräckligt mått på konkurrenskraft. Det behövs ytterligare komponenter för att förstå vad som behövs för att skapa förädlingsvärde. För att skapa förädlingsvärdet förbrukas både personal- och kapitalkostnader. Relationen mellan förädlingsvärde och förädlingskostnad speglar konkurrenskraften.

Vissa företag är kapitalintensiva och andra använder mest personal. Exempelvis använder ett turistföretag en stor andel personal medan ett kraftverk behöver en stor andel kapital. Industrin använder förhållandevis mycket kapital i förhållande till tjänstebranscher. Dessa förädlingskostnader (personal- och kapitalkostnader) bör inte kosta mer än värdet av själva produktionen (förädlingsvärdet). Ju mindre insatser som krävs för ett givet förädlingsvärde desto mer konkurrenskraftigt är företaget.

Genom att konstruera ett sådant index över konkurrenskraften går det att uttrycka det som en relation av vad man sätter in och vad man får tillbaka. Sätter man in 1,0 kronor och får tillbaka 1,0 kronor täcker man kostnaderna inklusive förväntad vinst. Om man istället satsar 0,7 kronor för att producera 1,0 kronor är man betydligt mer konkurrenskraftigt. I figur 8 visas detta med ett konkurrenskraftsindex.

Gotland, Södermanland, Uppsala och Västra Götaland har högst konkurrenskraft. Konkurrenskraften i företagen i dessa län ligger på 0,75, 0,77, 0,80 och 0,81. Det innebär att i Gotland satsas 0,75 kronor för att producera 1,0 kronor. Västra Götaland ligger på 0,81 – även detta är en hög konkurrenskraft eftersom man sätter in 0,81 kronor för att skapa 1,0 kronor.

Norrbottnen, Östergötland, Dalarna, Kalmar och Västerbotten har lägst konkurrenskraft. Men den får ändå anses som god. Företagen i Norrbottens län har 0,97 i konkurrenskraft, vilket innebär att näringslivet sammantaget bara får tillbaka något mer än vad man satsat inklusive förväntad vinst.

Alla län har en konkurrenskraftig industri

Begreppet konkurrenskraft används för att beskriva företags, branschers, regioners eller länders förmåga att konkurrera på marknaden. Ett sätt att mäta detta är hur företag utvecklas med avseende på förädlingsvärde, som utgörs av det man säljer minus inköpen. Det visar hur framgångsrikt företaget varit på marknaden.

I figur 8 visas på den horisontella axeln länens tillväxt av förädlingsvärde 2011–2016 för industriföretag med 1–499 anställda. Högst tillväxt av förädlingsvärde har Jämtlands län, Gotland, Västra Götaland och Stockholms län haft. Svagast utveckling av förädlingsvärdet har Södermanlands, Västernorrlands, Uppsalas och Västernorrlands län haft.

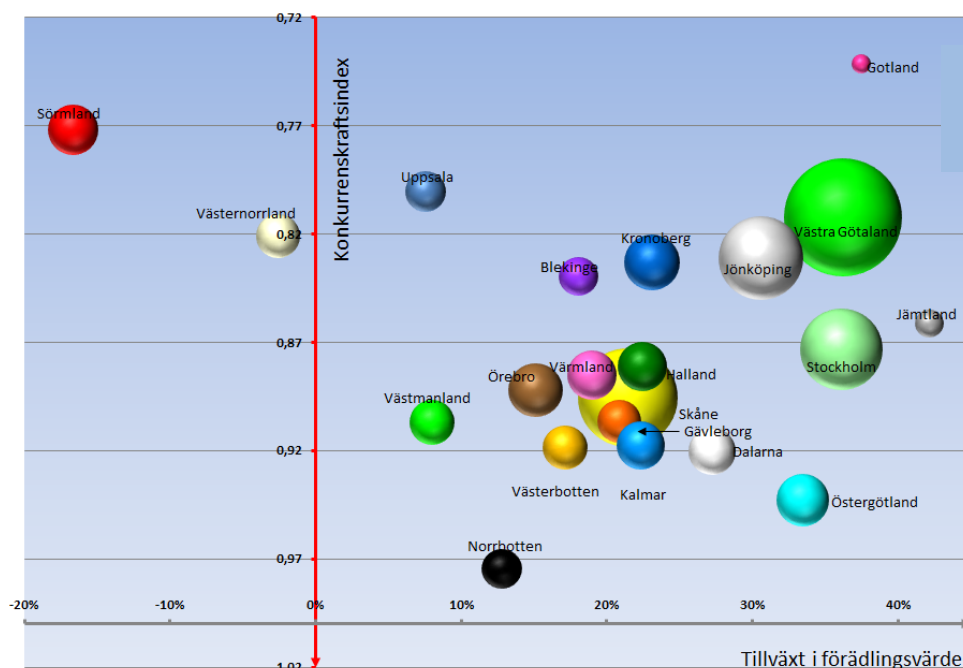
På den vertikala axeln i figur 8 finns även ett konkurrenskraftsindex. Ju lägre värde på för konkurrenskraft, desto mindre resurser används i produktionen. Det betyder att näringslivet som helhet är mer konkurrenskraftigt. Mest konkurrenskraftigt är det på Gotland, i Sörmlands och i Uppsala län. Minst konkurrenskraftigt är näringslivet i Norrbottens och Östergötlands län. Samtidigt är alla län konkurrenskraftiga eftersom de har konkurrenskraftsindex under 1,0 (se Fakta om konkurrenskraft).

Figur 8 Industrins förändrade konkurrenskraft och tillväxt av förädlingsvärde 2011–2016

(Sfärernas storlek är proportionella mot förädlingsvärdet som skapas i länen 2016)

Alla län har bra konkurrenskraft.
Bäst konkurrenskraft på Gotland och i Sörmland.

Källa: Bearbetning av företagens resultat- och balansräkningar



Vilka branscher har högst konkurrenskraft?

Alla branscher har god konkurrenskraft. Det betyder att man får tillbaka det man satsar i personal- och kapitalkostnad inklusive genomsnittlig vinst för hela näringslivet. Bäst konkurrenskraft har life science, papper/massaindusti, elektronikindustri och kemisk industri. Lägst konkurrenskraft har utvinning och trävaruindustri, se figur 9. Men även transportmedelsindustri har trots en hög grad av global konkurrens en relativt låg konkurrenskraft.

Life science och utvinning har minskat sitt förädlingsvärde under perioden 2011–2016. Störst tillväxt under samma period har trävaruindustri, elektronikindustri och livsmedelsindustri haft och dessa branscher har ökat förädlingsvärdet mest.

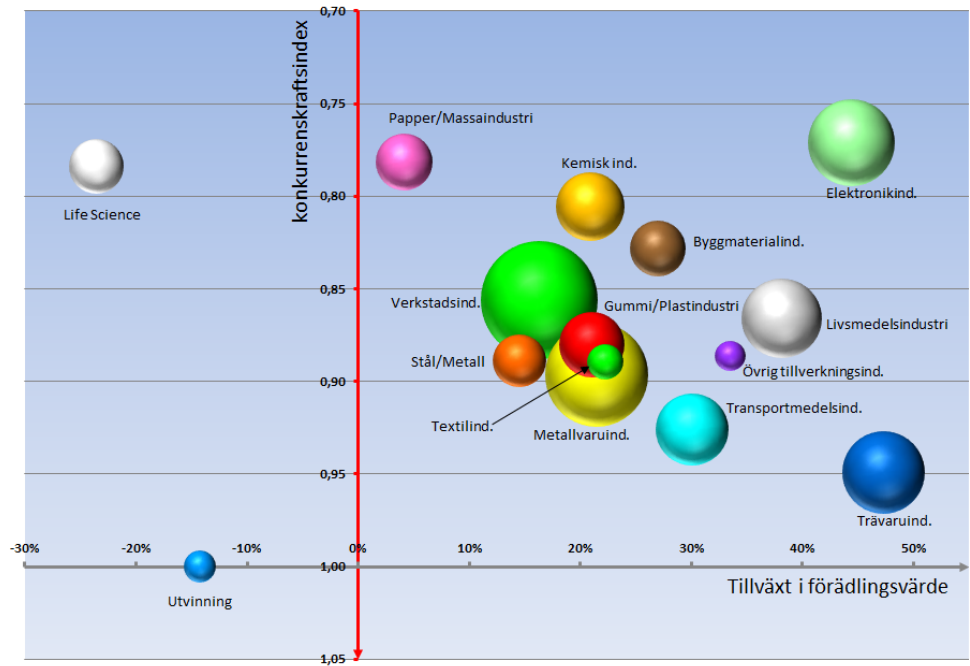
Nästan samtliga branscher ligger i den övre högre kvadranten, vilket innebär att branscherna har god konkurrenskraft och tillväxt. Endast life science och utvinning ligger i den övre vänstra kvadranten, som kännetecknas av god konkurrenskraft men negativ tillväxt. Det tyder på att perioden genomgående för samtliga branscher kännetecknas av god konkurrenskraft. Med undantag för life science och utvinning har även tillväxten varit god under perioden 2011–2016.

Figur 9 Konkurrenskraft och tillväxt i förädlingsvärde 2011-2016

(Sfärernas storlek är proportionella mot det samlade förädlingsvärdet i branschen 2016 för industriföretag 1-499 anställda)

Alla branscher har god konkurrenskraft.
Bäst konkurrenskraft för Life Science, Papper/Massa, Elektronik-industrin och Kemisk industri.

Källa: Bearbetning av företagens resultat- och balansräkningar



De sex största industri- grenarna i regionerna

Verkstadsindustri – i Västra Götaland och Stockholm skapas flest jobb

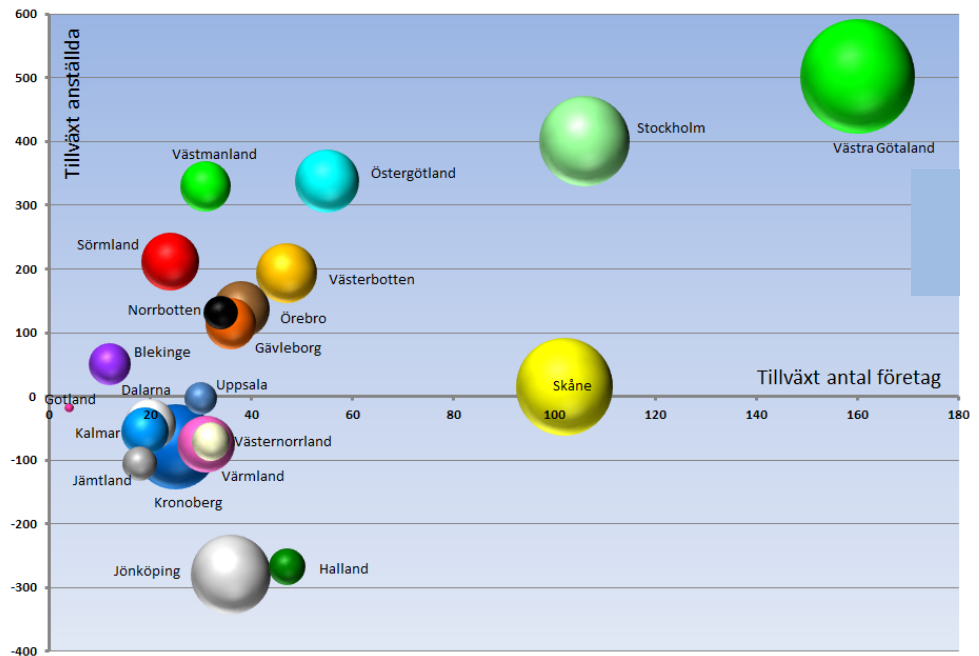
Verkstadsindustrin skapar det största förädlingsvärdet på riksnivå och har sammanlagt haft en relativt god tillväxt av förädlingsvärde under 2011–2016. Tillverkning av maskiner och maskindelar är en viktig uppgift för verkstadsindustrin.³ Konkurrenskraften för branschen har utvecklats positivt under åren. Tillväxt i förädlingsvärde har varit 16 procent, tillväxt i antal anställda 3 procent och tillväxt i antal företag har varit 31 procent, vilket innebär en ökning med 890 företag i landet under perioden 2011–2016, se figur 10.

Det största förädlingsvärdet skapas i Västra Götalands. I storleksordning följer därefter Skåne, Stockholms, Kronobergs och Jönköpings län. Verkstadsindustrin i Västra Götaland genererar större värden än vad som produceras sammanlagt i Västmanland, Kalmar, Blekinge, Västernorrland, Halland, Jämtland, Norrbotten, Uppsala och på Gotland.

Figur 10 I vilka län skapas nya jobb och företag? Verkstadsindustri 2011–2016, (Sfärernas storlek är proportionella mot förädlingsvärdet som skapas i länen 2016)

Västra Götaland och Stockholm växer mest i antal anställda.
Branschen krymper i många län, speciellt i Jönköping och Halland.

Källa: Bearbetning av företagens resultat- och balansräkningar



I samtliga län startas fler nya företag inom industrin. Tillväxten av nya företag är störst i Västra Götaland, Stockholms län och Skåne, men även Östergötlands och Västerbottens län uppvisar en betydande ökning av nya företag inom verkstadsindustri.

³ Fordonsindustrin utgör en egen delbransch i denna studie.

Ungefär hälften av länen uppvisar en krympande sysselsättning. Tydligast är detta i Jönköpings och Hallands län där sammanlagt 280 respektive 270 industrijobb inom verkstadsindustrin har försvunnit.

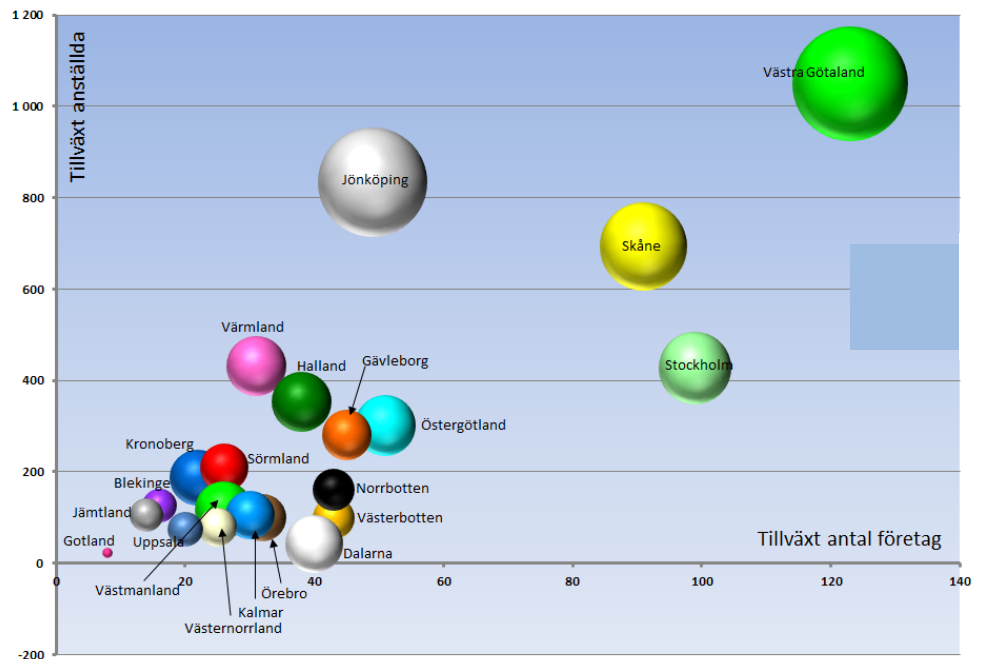
Metallvaruindustri – i Västra Götaland, Jönköpings och Skåne skapas flest jobb

Branschen har en god tillväxt i förädlingsvärde och konkurrenskraften har varit positiv under samtliga år 2011–2016. Smidning, pressning, prägling, valsning, gjutning av metall utgör kärnverksamheter i branschen. En betydande andel av dessa produkter går sedan vidare till annan industri, bland annat till verkstadsindustrin där de ingår i maskiner. Tillväxt i förädlingsvärde under perioden har varit 21 procent. Tillväxt i antal anställda har varit 13 procent och tillväxten av företag har varit 23 procent, vilket innebär en ökning med 862 företag i landet under perioden 2011–2016, se figur 11.

Figur 11 I vilka län skapas nya jobb och företag? Metallvaruindustri, 2011–2016
(Sfärernas storlek är proportionella mot förädlingsvärdet som skapas i länen 2016)

Västra Götaland, Jönköping och Skåne växer mest i antal anställda.
Branschen har positiv tillväxt i alla län.

Källa: Bearbetning av företagens resultat- och balansräkningar



Det största förädlingsvärdet produceras 2016 i Västra Götaland, följt av Jönköping, Skåne och Stockholms län. Framför allt de tre förstnämnda länen uppvisar en betydande sysselsättningsökning. I dessa län har mer än 2 500 nya jobb tillkommit mellan 2011–2016 i metallvaruindustrin. I Västra Götaland, Stockholms och Skåne län har det startats flest företag i branschen.

Elektronikindustri – i Västra Götaland växer antalet anställda mest

Branschen har en mycket god tillväxt i förädlingsvärde från år 2014 och konkurrenskraften har sedan dess varit stark. I branschen framställs elektronik inom ett brett spektrum, bland annat elektroniska komponenter, kretskort, datorer och kringutrustning, kommunikationsutrustning och hemelektronik. Under perioden

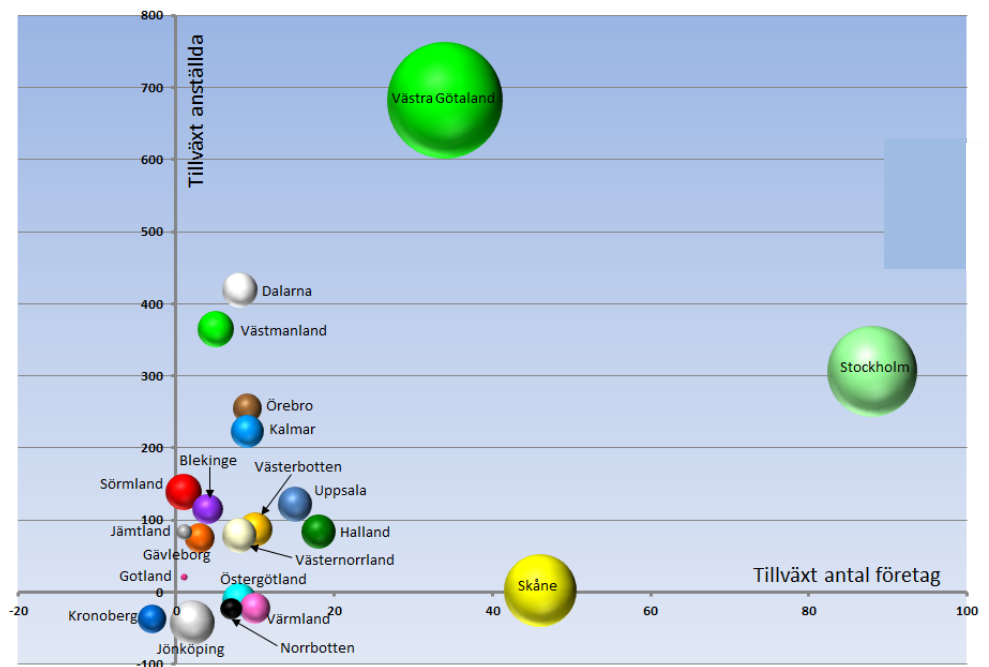
2011–2016 har förädlingsvärdet ökat med 44 procent, antalet anställda med 14 procent och antalet företag har ökat med 24 procent, vilket innebär 264 företag i landet under perioden.

Det största förädlingsvärdet producerades 2016 i Västra Götaland, Stockholm och Skåne. Sysselsättningen har ökat framför allt i Västra Götaland, men även i Dalarna och Västmanland har det skett en betydande sysselsättningsökning, se figur 12. I Jönköping, Kronoberg, Värmland, Norrbotten och Östergötland har det skett en svag minskning av sysselsättningen i branschen.

Figur 12 I vilka län skapas nya jobb och företag? Elektronikindustri, 2011–2016
(Sfärernas storlek är proportionella mot förädlingsvärdet som skapas i länen 2016)

Västra Götaland växer mest i antal anställda.
Även Dalarna, Västmanland och Stockholm växer mycket.

Källa: Bearbetning av företagens resultat- och balansräkningar



När det gäller nystartade företag har flest företag startats i Stockholm, Skåne och Västra Götaland. Trots att det uppstått knappt 50 nya företag i branschen i Skåne har samtidigt sysselsättning varit oförändrad mellan 2011–2016.

Trävaruindustri – i Jönköping följt av Halland ökar antalet jobb mest

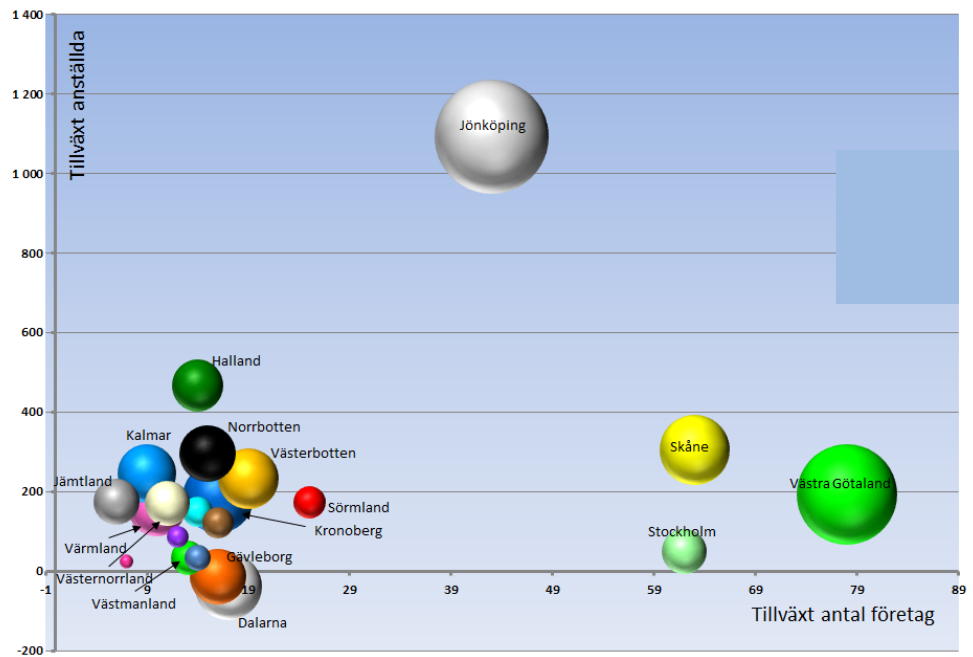
Branschen har en mycket god tillväxt i förädlingsvärde och konkurrenskraften har varit god under 2014–2016. Branschen bearbetar och förädlar trä till produkter. Sågning, hyvling och träimpregnering utgör viktiga moment. Även tillverkning av produkter såsom faner och träbaserade skivor, parkettgolv, dörrar och fönster av trä utgör viktiga slutprodukter. Under 2011–2016 har tillväxt i förädlingsvärde varit 47 procent. Tillväxt i anställda 15 procent och antalet nya företag har ökat med 25 procent, vilket innebär 485 företag i landet.

Störst förädlingsvärde skapas i Jönköpings län, där också ökningen i sysselsättning varit störst. Näst störst är Västra Götaland, följt av Skåne, Dalarna och Kronoberg, se figur 13. När det gäller tillväxt av nya företag är den störst i Västra Götaland, Skåne och Stockholms län under perioden 2011–2016.

Figur 13 I vilka län skapas nya jobb och företag? Trävaruindustri, 2011–2016
(Sfärernas storlek är proportionella mot förädlingsvärdet som skapas i länen 2016)

Jönköpings län växer i särklass mest i antal anställda.
Nästan alla län har positiv tillväxt.
Västra Götaland, Skåne och Stockholms län har mycket bra tillväxt för antal företag.

Källa: Bearbetning av företagens resultat- och balansräkningar



I flera andra län är trävaruindustrin viktig. Förädlingsvärdet i bland annat Västerbotten, Värmland, Kalmar, Gävleborg och Norrbotten visar att trävaruindustrin är en viktig industrigren som också utvecklats väl under perioden 2011–2016. I samtliga växer sysselsättningen. Endast i Dalarna och i Gävleborg uppvisar trävaruindustrin en svag minskning av sysselsättningen.

Livsmedelsindustri – i Stockholm, Skåne och Västra Götaland ökar jobben mest

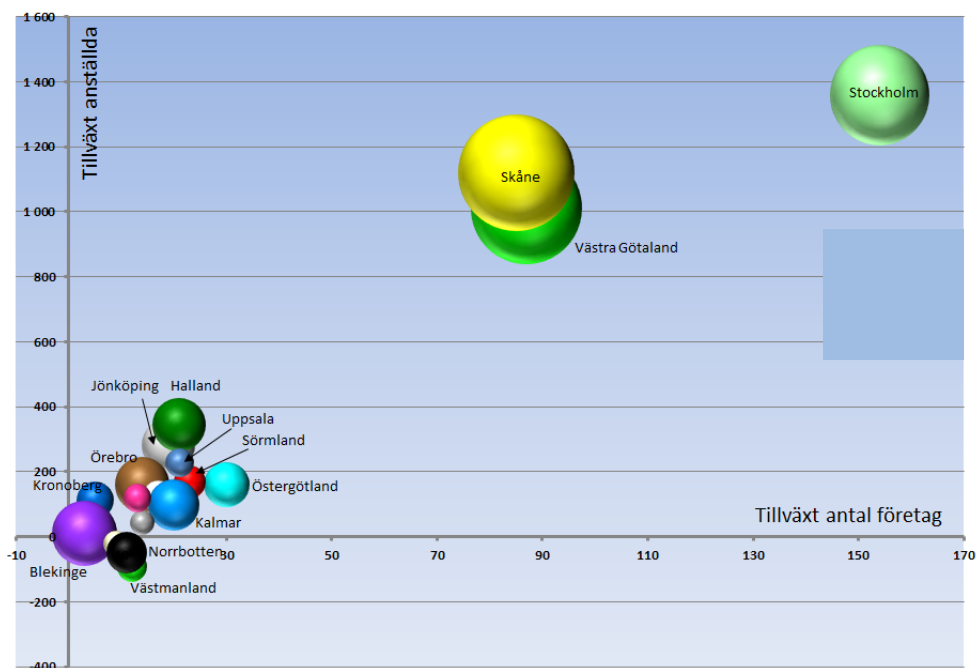
Branschen har en mycket god tillväxt i förädlingsvärde och konkurrenskraften har utvecklats positivt. Under perioden 2011–2016 har tillväxten i förädlingsvärde varit 38 procent, tillväxt i antal anställda har varit 24 procent och tillväxt i antal företag 51 procent, vilket innebär 593 företag i landet under perioden. Branschen arbetar i huvudsak med tillverkning som syftar till att framställa mat och dryck.

Livsmedelsindustrin skapar mest värde i Skåne, Västra Götaland och i Stockholms län. Andra betydande län är Blekinge, Örebro, Halland och Jönköping, se figur 14. Län med störst förädlingsvärde, alltså Skåne, Västra Götaland och Stockholm, har också haft den största sysselsättningstillväxten under perioden. I några län minskar sysselsättningen något. Det gäller Gävleborg, Västernorrland, Västmanland och Norrbotten.

Figur 14 I vilka län skapas nya jobb och företag? Livsmedelsindustri, 2011–2016
(Sfärernas storlek är proportionella mot förädlingsvärdet som skapas i länen 2016)

Stockholm växer i särklass mest i antal anställda och företag.
Även Skåne och Västra Götaland utmärker sig.
I övrigt har branschen positiv tillväxt i de flesta län.

Källa: Bearbetning av företagens resultat- och balansräkningar



Transportmedelsindustri – i Västra Götaland och Norrbotten ökar jobben mest

Branschen har en god tillväxt i förädlingsvärde och konkurrenskraften har utvecklats väl. Under perioden 2011–2016 har tillväxten i förädlingsvärde varit 30 procent, tillväxt i antal anställda har varit 21 procent och tillväxt i antal företag 34 procent, vilket innebär en ökning med 297 företag i landet. Transportmedelsindustrin fokuserar på framställning av personbilar, lastbilar, karosserier, släpfordon, elektrisk och elektronisk utrustning för motorfordon, fartyg och fritidsbåtar, rälsfordon, luftfartyg, militära stridsfordon samt motorcyklar och cyklar.

Räknat efter förädlingsvärde år 2016 är branschen störst i Västra Götaland, Jönköpings län, Skåne och Stockholms län, se figur 15. Störst tillväxt av sysselsättning har ägt rum i Västra Götaland, Jönköpings län och Norrbottens län. I ett antal län har sysselsättningen minskat svagt. Det gäller Kronobergs, Västerbottens, Södermanlands, Värmlands, Örebro, Dalarnas, Gävleborgs och Västerbottens län.

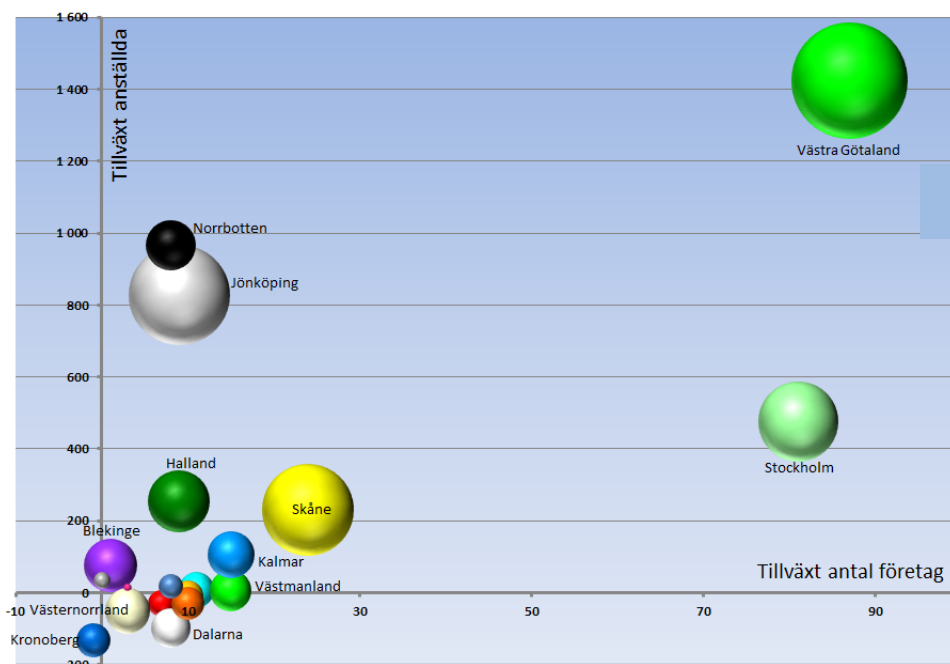
Den största tillväxten av företag har Västra Götaland haft, där drygt 90 nya företag har tillkommit. I Stockholms län har knappt 90 nya företag startas inom transportmedelsindustri under 2011–2016. I övriga län är antalet nya företag i branschen begränsad och Kronoberg uppvisar en svag minskning.

Figur 15 I vilka län skapas nya jobb och företag? Transportmedelsindustrin, 2011–2016

(Sfärernas storlek är proportionella mot förädlingsvärdet som skapas i länen 2016)

Västra Götaland, Norrbotten och Jönköping växer mest i antal anställda.

Källa: Bearbetning av företagens resultat- och balansräkningar



En ljus bild av industrins utveckling 2011–2016

Sammantaget har industrins utveckling under perioden 2011–2016 varit positiv. Några intressanta resultat är:

Alla industribranscher är konkurrenskraftiga

- Bäst konkurrenskraft finns i life science, papper/massa, elektronikindustri och kemisk industri.
- Störst absolut jobbtillväxt finns i metallvaruindustri, livsmedelsindustri, trävaruindustri och transportmedelsindustri.
- Snabbast relativa tillväxt i antalet anställda inom livsmedelsindustri och transportmedelsindustri.

Alla län har konkurrenskraftig industri

- Störst jobbtillväxt i Västra Götaland, Stockholms län, Skåne och Jönköpings län.
- Snabbast jobbtillväxt på Gotland, i Stockholms län, Halland, Västra Götaland, Jönköpings och Jämtlands län.

Alla företagsstorlekar är konkurrenskraftiga

- Störst jobbtillväxt finns i företag med 10–49 och 1–9 anställda.
- Snabbast jobbtillväxt i företag 1–9 anställda och 10–49 anställda.
- De större företagen har betydligt högre konkurrenskraft än de mindre.

Några branscher och regioner växer snabbare än andra

- Trävaruindustri, elektronikindustri och livsmedelsindustri ökar snabbast i förädlingsvärde.
- Jämtlands län, Gotland, Stockholms län, Västra Götaland, Östergötlands och Jönköpings län ökar snabbast i förädlingsvärde.
- Företag med 100–249 anställda växer snabbast i förädlingsvärde följt av företag med 50–99 anställda.

Sysselsättningens utveckling under 2011–2016

Många industribranscher har utvecklats väl under perioden 2011–2016 även sett till sysselsättningen. Ungefär hälften av regionerna har antingen haft en uppgång eller en nedgång av sysselsättningen beroende på industribransch. Metallvaruindustri är den bransch där samtliga län haft en positiv utveckling av sysselsättningen, se figur 16.

En annan bransch som gått bra under perioden är trävaruindustri. Enbart i Gävleborgs och Dalarnas län noteras en viss minskning av sysselsättningen.

Figur 16 Översikt av sysselsättningstillväxten per bransch och län 2011–2016, industriföretag med 1–499 anställda

Län	Utvinning	Stål/ Metall	Metallvaru	Övrig tillverkning	Verkstad
Norrbottnens län	-	-	++	-	++
Västerbottens län	+	-	+	+	++
Västernorrlands län	-	-	+	+	-
Jämtlands län	+	-	++	+	--
Gävleborgs län	-	-	++	-	++
Dalarnas län	-	-	+	-	-
Uppsala län	-	-	+	-	-
Västmanlands län	-	--	++	-	++
Värmlands län	-	+	++	-	-
Örebro län	+	-	+	+	++
Stockholms län	-	-	++	++	++
Södermanlands län	+	--	++	+	++
Östergötlands län	-	--	++	-	++
Västra Götaland	-	--	++	+	++
Jönköpings län	-	+	++	+	--
Hallands län	-	+	++	+	--
Kronobergs län	-	+	++	+	-
Kalmar län	+	-	++	+	-
Gotland	-		+	+	-
Blekinges län	-	-	++	-	+
Skåne län	--	+	++	+	+

Anmärkning: Om tillväxten är <+100 personer ges ett enkelt "+". Om tillväxten är >+100 ges "++". På samma sätt för negativa tal.

Källa: Bearbetning av företagens resultat- och balansräkningar

Livsmedelsindustri är en annan stark bransch där endast tre län minskat i sysselsättning. Det gäller Norrbottens, Västernorrlands och Västmanlands län.

Metallvaruindustri, trävaruindustri och livsmedelsindustri är sammantaget de vinnande branscherna när det gäller industrins sysselsättning regionalt. Utvinning, stål och metall samt textilindustri är däremot branscher där flest regioner minskat i sysselsättning, men tillbakagången gäller inte för alla län. Det finns också län där sysselsättningen ökat. För utvinning och stål och metall har tillväxten ökat i fem län. För textilindustri har tillväxten ökat i sju län.

I vissa industribranscher finns en dynamik med en blandning av både ökande sysselsättning och minskande sysselsättning. I papper/massaindustri har tillväxten ökat samtidigt som sysselsättningen har minskat. En annan bransch med en liknande utveckling är stål och metall.

Till viss del kan denna utveckling förklaras av industribranschernas sammansättning. I papper/massaindustri ingår exempelvis både massaproduktion och kommersiellt högt utvecklade pappersförpackningar. Denna bredd kan vara en förklaring till att branschen uppvisar olika utveckling.

	Transport-medel	Elektronik	Kemisk	Gummi & Plast	Papper/Massa	Byggnads-material	Trävaru	Textil	Livsmedel	Life Science
	++	-	+	-	--	+	++	-	-	+
	-	+	+	--	++	+	++	-	+	-
	-	+	--	-	--	-	++	-	-	+
	+	+	+	+	+	-	++	-	+	+
	-	+	-	++	++	+	-	-	-	-
	-	++	-	-	--	+	-	-	++	+
	+	++	+	+	--	+	+	+	++	-
	+	++	-	++	++	++	+	-	-	-
	-	-	+	-	--	+	++	-	++	+
	-	++	++	-	--	++	++	-	++	-
	++	++	+	+	++	--	+	+	++	+
	-	++	-	+	++	+	++	-	++	-
	+	-	+	++	++	+	++	++	++	+
	++	++	++	++	--	++	++	++	++	++
	++	-	++	+	+	++	++	+	++	+
	++	+	+	++	--	--	++	--	++	-
	--	-	+	+	++	+	++	-	++	+
	++	++	--	--	--	--	++	++	+	-
	+	+		+		+	+	-	++	+
	+	++	-	++	+	-	+	+	+	
	++	+	++	--	--	++	++	+	++	-

Slutsatser

Industrin går bra ...

Industrins utveckling under perioden 2011–2016 har varit positiv och sysselsättningen har ökat, vilket har resulterat i nära 27 000 nya jobb i industriföretag med 1–499 anställda. Det har samtidigt tillkommit nästan 4 300 nya företag i industrin under perioden.

De flesta industribranscher uppvisar en ökad sysselsättning. Situationen på länsnivå skiljer sig inte så mycket från den på riksnivån och det är bara i ett län som har sysselsättningen har minskat. I metallvaruindustri, livsmedelsindustri, trävaruindustri och transportmedelsindustri har sysselsättningen ökat under perioden 2011–2016. Endast utvinning, stål och metall och papper/massaindustri har sammantaget en minskande tillväxt och en svag sysselsättningsökning.

... men andra branscher växer mer

Betyder detta att industrin som helhet utvecklats väl under de senaste åren? Svaret är både ja och nej. Resultaten behöver ställas i relation till utvecklingen i den övriga ekonomin och näringslivet som helhet. I övriga branscher har det tillkommit 271 300 nya jobb och 122 600 nya företag under perioden, vilket ska jämföras med industrins 27 000 nya jobb och 4 300 nya företag mellan 2011 och 2016.

Samtidigt får man vara försiktig med att göra jämförelser med industrin och övriga branscher. Behovet av arbetskraft är annorlunda i industrin och tyngdpunkten ligger snarare på kapitalanvändning än på arbetskraft. Tillväxt har traditionellt handlat om att ersätta arbetskraft med ny teknik. Behov av sysselsatta och att anställa sker på ett annat sätt i tjänstenäringsar, där expansion i första hand sker genom att anställa personal snarare än genom att använda ny teknik. I framtiden kan skillnaderna alltmer komma att utjämnas, inte minst som en följd av de möjligheter som digital teknik för med sig.

Tabell 3 Utveckling av sysselsättning och förädlingsvärde industri och övriga branscher

(Index över förändring av förädlingsvärde och sysselsättning i industriföretag 1–499 anställda och för övriga branscher). Index 100=2011
Konkurrenskraftsindex=Ju lägre värde för konkurrenskraft, desto effektivare är företagen.

År	2011	2012	2013	2014	2015	2016
Utveckling förädlingsvärde industri 1–499 anställda	100,0	100,0	98,3	107,9	114,7	122,6
Utveckling förädlingsvärde övriga branscher	100,0	99,2	101,7	110,5	122,9	136,9
Utveckling sysselsättning industri 1–499 anställda	100,0	101,9	101,9	103,4	107,3	110,3
Utveckling sysselsättning övriga branschers	100,0	102,1	104,0	106,3	110,4	114,1
Utveckling av konkurrenskraft i industri 1–499 anställda	0,92	0,93	0,98	0,91	0,89	0,86
Utveckling av konkurrenskraft övriga branscher	1,00	0,95	1,02	0,96	0,87	0,85

Källa: Bearbetning av företagens resultat- och balansräkningar

Utmaningar för industrins konkurrenskraft

Industrin har en god konkurrenskraft och har utvecklats väl under perioden 2011–2016. Under nästan samtliga år förutom 2016 har industrin haft en högre konkurrenskraft än övriga branscher, se tabell 3. Frågan är vilken skillnad som är rimlig att förvänta sig mellan industrin och övriga branscher? Det finns olika sätt att resonera kring detta.

Industrin är i allmänhet mer konkurrensutsatt jämfört med andra branscher. Hög exportandel och ett högt utlandsägande gör industrin mer utsatt för global konkurrens. Framför allt är industrin betydligt mer inriktad på globala marknader medan övriga branscher i högre grad är hemmamarknadsorienterade. Detta borde leda till ett behov av högre konkurrenskraft för industrin.

En del av förklaringen till att konkurrenskraften förväntas vara högre inom industrin är arbetsfördelningen inom svensk industri. Små industriföretag är ofta leverantörsföretag till stora företag och utsätts därför för en betydande prispress. De är verksamma i Sverige och verkar i det svenska kostnadsläget. Samtidigt är de indirekt utsatta för global konkurrens genom att deras produkter ingår i stora företags exportvaror. Denna mellanställning kan bidra till svagare konkurrenskraft.

De minsta företagen (1–49 anställda) svarar för den största sysselsättningstillväxten och de största företagen (250–499 anställda) har lägst tillväxt i sysselsättning. Personalkostnaderna ökar därför för små företag och minskar för större industriföretag. Den högsta konkurrenskraften finns bland företag med över 100 anställda medan företag under 100 anställda har sämre konkurrenskraft. Det innebär att små industriföretag har svårare att nå effektivitet än vad stora industriföretag har.

Som nämnts är det relativt små industriföretag som sannolikt står inför de största utmaningarna när det till exempel gäller digitalisering i form av automatisering och robotisering. Skälet är att de saknar de allra minsta företagens flexibilitet samtidigt som de saknar de stora företagens finansiella styrka och uthållighet, vilket krävs för att genomföra varaktiga förändringar. Att många små och medelstora industriföretag dessutom har en utsatt mellanställning, mellan stora företag och den globala marknaden, gör att de industriella utmaningarna är särskilt aktuella för dessa företag.

Tillväxtverket

Swedish Agency for Economic
and Regional Growth

Tel 08-681 91 00
tillvaxtverket.se

Tillväxtverket stärker Sverige genom att stärka företagens konkurrenskraft

Vi skapar bättre förutsättningar för företagande och bidrar till attraktiva regionala miljöer där företag utvecklas. Våra verktyg är kunskap, nätverk och finansiering: Kunskap om företag och regioner. Nätverk för effektiv samverkan. Och finansiering som stärker näringslivet. Tillväxtverket är en myndighet under Näringsdepartementet med 400 anställda och med kontor på nio orter.

