

Metod för att öka cirkularitet och återbruk inom inredningsprojekt för offentlig miljö

DMO 2.0-Beställarkompetens för cirkulära möbelflöden

Göteborg 2020-03-20



En metod för att öka cirkularitet och återbruk inom inredningsprojekt för offentlig miljö

SYFTE Det här dokumentet är tänkt som stöd och vägledning vid genomförande av inredningsprojekt som strävar efter hög grad av hållbarhet och cirkularitet.



MATERIALET VÄNDER SIG TILL verksamheter i förändring, projektledare, lokalplanerare, inredningsarkitekter med flera som vill förändra och agera i riktning mot de hållbarhetsmål som finns på flera nivåer i samhället.

MATERIALET ÄR FRAMTAGIT AV:

Skaraborgs Kommunalförbund med stöd av Västra Götalandsregionen.

Lena Isaksson Drake, I/MSA Inredningsarkitekt,
LI arkitektur o design AB.

Susanna von Eyben, SIR/MSA Inredningsarkitekt,
White Arkitekter AB.

Kajsa Horner, Projektsamordnare.

I samarbete med kommunerna Ale, Borås, Falköping,
Lerum, Skövde och Vänersborg.

VARFÖR ÅTERBRUK OCH CIRKULARITET?

Det enkla svaret är för jordens framtid och att råvaror som vi förbrukar idag inte är oändliga. Sveriges ekologiska avtryck gör att vi med vårt levnadssätt skulle behöva fyra jordklot att nyttja. Om det svaret inte räcker så kan svaret vara för att vi sparar resurser och pengar.

Det handlar om att agera resurssnålt, vårda den inredning man har och hindra att funktionsdugliga möbler slängs. Det här projektet gäller lös inredning, det vill säga inte den inredning som är fast eller som tillhör byggprojekt.

Innehållsförteckning

En metod för att öka cirkularitet och återbruk inom inredningsprojekt för offentlig miljö.....	1
Bakgrundsfakta om cirkularitet.....	2
Vad det är som gör att en miljö blir bra!	4
Inredningsprojekt med olika omfattning.....	5
Inredningsprocess.....	6
Projektstart	7
Förstudie	8
Inventering och urval av möbler	9
Inredningsförslag.....	12
Inredningsprojektering.....	14
Upphandling.....	15
Hantering/Sortering	16
Principskiss över flöde för återbruk av möbler	17
Lagring	18
Renovering & tillfälliga möbler.....	19
Leverans	20
Inflyttning.....	21
Aktörer i inredningsprojekt.....	22
Goda Exempel	23
Om projektet	27
Kontaktpersoner	27

Bakgrundsfakta om cirkularitet

Västra Götalandsregionen såg behov av att öka kompetens kring cirkulära möbelflöden.

2017.-2018 gjordes förstudien inom Design med Omtanke **DMO 2.0 - Plattform för hållbara miljöer** med Västra Götalandsregionen och kommunerna Falköping, Kungälv och Trollhättan. Sveriges Arkitekter var huvudman.

2019.-2020 förstudien utmynnade i det här projektet **DMO 2.0 - Beställarkompetens för cirkulära möbelflöden** deltagande kommuner är Ale, Borås, Falköping, Lerum, Skövde, Vänersborg och huvudman är Skaraborgs Kommunalförbund med stöd från Västra Götalandsregionen.

DÄRFÖR BEHÖVS DETTA DOKUMENT.

Projektet har funnit att det ofta saknas en person som har övergripande ansvar för möbler inom kommunerna. För fastigheter finns det som regel en avdelning och inom många andra inköpsområden finns det en dedikerad person.

Inredning/möbler utgör ofta en betydligt större kostnad än vad man är medveten om, vilket beror på att inköp av inredning vanligen görs av respektive enhet och att en samlad översikt i många fall saknas.

För att kunna genomföra projekt med cirkulära möbelflöden finns behov av att utveckla rutiner och checklistor för hållbara val av inredning/möbler, samt att öka beställarkompetensen kring cirkulära möbelflöden. Därför kom denna vägledning till.

VAD MENAR VI MED CIRKULARITET?

Att vi nu går från linjära flöden, där vi använt nytt material för tillverkning av produkter som efter användning blir avfall, mot cirkularitet. System där produkter utvecklas för en lång livslängd och kan uppdateras flera gånger innan de återvinns till material som kan användas igen. Cirkularitet är när vi kan minska materialflöden som bygger på nya råvaror till att nyttja de råvaror vi redan har i bruk.

VAD MENAR VI MED ÅTERBRUK?

Vi använder begreppet återbruk för att beskriva att vi använder produkter i befintligt skick, renoverade eller ombyggda till ny funktion tills de är så slitna att kvalitén inte längre kan godkännas. Då ska produktens olika delar återvinnas för att, i det fall det går, kunna användas till nya produkter med återvunnen råvara



I linje med de globala målen för hållbar utveckling

"Omställning till en hållbar konsumtion och produktion av varor är en nödvändighet för att minska vår negativa påverkan på klimat, miljö och människors hälsa." ur Globala målen.

De Globala målen sattes vid FN:s toppmöte den 25 september 2015, då antog världens stats- och regeringschefer 17 globala mål och Agenda 2030 för hållbar utveckling. Dessa har vi alla ett ansvar för att främja.

Vad gäller Inredning för offentliga och privata aktörer handlar det om Globalt mål 12: **Hållbar konsumtion och produktion.**

Där finns också delmål som 12.7: **Främja hållbara metoder för offentlig upphandling.**

Man kan också vara med om att medvetandegöra allmänheten om vikten att nyttja resurser genom att vara en förebild som kommun, då främjar man delmål 12.8: **Öka allmänhetens kunskap om hållbara livsstilar.**

Vill du veta mer om cirkularitet!

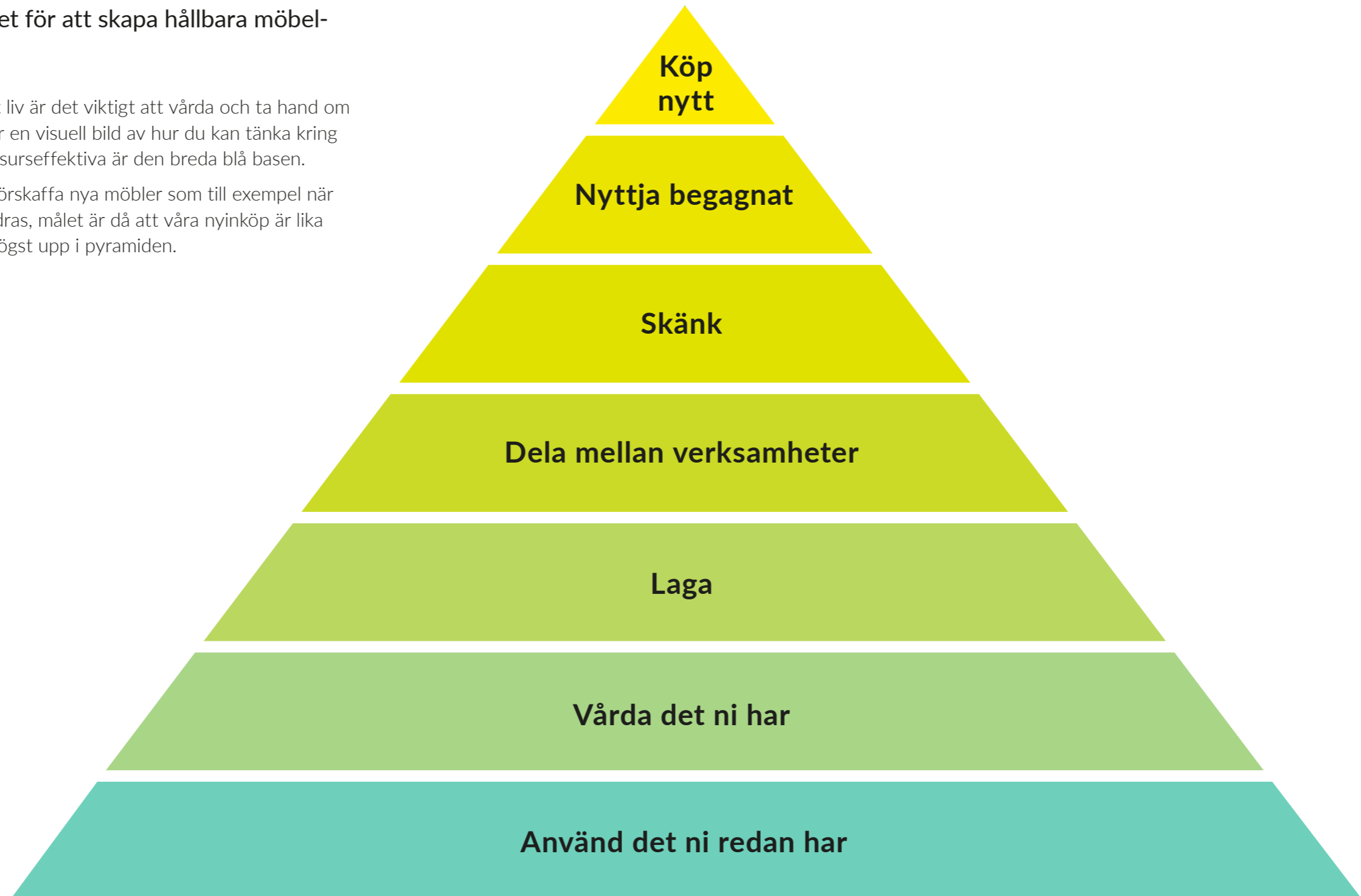
- [Länk till Globala målen 12](#)
- [Agenda 2030 för hållbar utveckling](#)
- [CircularHub](#)
- [Science Park Borås](#)
- [Cirkularitet.se](#)

Bakgrundsfakta om cirkularitet. Forts...

Att bruka färdigt sina möbler, det vill säga att fortsätta använda dem i befintligt skick utan att flytta dem är det mest smarta alternativet för att skapa hållbara möbelflöden.

För att ge möblerna ett långt liv är det viktigt att vårda och ta hand om dem. Pyramiden till höger ger en visuell bild av hur du kan tänka kring möbelhantering. Det mest resurseffektiva är den breda blå basen.

Ibland behöver man ändå införskaffa nya möbler som till exempel när behov i verksamheten förändras, målet är då att våra nyinköp är lika små som den minsta delen högst upp i pyramiden.



Vad det är som gör att en miljö blir bra!

Det finns en rad olika faktorer som ligger till grund för att kunna skapa en god miljö som håller länge. Det krävs både utbildning, erfarenhet och kunskap. Ambitionen är att förena verksamhetens olika behov med olika krav, som till exempel lag- och kvalitetskrav. Alla delar som ingår i en miljö måste passa ihop på ett sätt som gör att det blir en helhet, det är det som avgör att miljön känns bra. En spretig miljö känns orolig. Helheten skapas i en kombination av behov, funktion, form, material och kulörer som tillsammans bildar en väl gestaltad inre miljö.

Tyvärr startar arbetet kring inredning ofta alldeles för sent i projekt, att nå en bra inre miljö där behov, funktioner och aktiviteter är omhändertagna tar tid. Leveranstider på möbler kan vara långa och vid återbruk behövs god planering. Ju tidigare arbetet kring inredning startar desto bättre och mer hållbart blir slutresultatet.

Det estetiska värdet är inte bara yta, utan också en av de viktigare faktorerna för att en miljö ska hålla över lång tid. När valen bygger på verksamhetens identitet och inte på trender – då blir det långsiktigt.

När vi exempelvis gestaltar en vårdmiljö utgår vi från behov hos personal, vårdtagare och besökare, därtill finns höga hygienkrav på alla ytor för att undvika smittspridning. Olika miljöer har på detta sätt helt olika förutsättningar på alla nivåer.

Att arbeta med stort hållbarhetsfokus är en utmaning i sig. Hållbarhet har tre ben -det ekonomiska, -det sociala och -det ekologiska. I inredningsprojekt har vi möjlighet och ett stort ansvar över att skapa bra miljöer för framtida generationer.

Slutresultatet är den upplevelse av ett rum, där man inte ser allt som krävs för att nå dit. Rummets känsla och funktion är ju det man upplever och använder. En genomtänkt inredning underlättar arbetet och är dessutom bra för välmåendet.



Foto: Jan Töve

Vem ansvarar för inredningen?

I kommuner och många organisationer finns en avdelning som arbetar med fastigheter. Inom projektet har vi kommit fram till att det också skulle behövas en möbel/inredningsansvarig person. Ibland är det lokalplanerarna som har denna roll, men ofta saknas den person som har överblick kring möbler.

Det är stora summor som kommunerna köper inredning för, men då inköpen oftast är decentraliserade syns inte helheten. Inredningen är som regel verksamhetens ansvar och betalas med verksamhetens pengar.

Att inreda miljöer ställer krav på kompetens och om organisationer tar ett helhetsgrepp kring hur deras miljöer inreds finns stora vinster att göra, både ur ett ekonomiskt och ekologiskt perspektiv. Samtidigt skulle det underlätta för verksamheterna då de som regel inte har denna kompetens och oftast bara gör denna typ av förändringar vid enstaka tillfällen.

Tänk på att

Om det finns motstånd inom kommunen:
Visa goda exempel och beskriv att en återbrukad miljö inte behöver se annorlunda ut än en ny miljö.

Det är viktigt att ta hänsyn till att det är stor skillnad på heminredning och inredning för offentlig miljö. Det ställs andra och högre krav på inredning för offentlig miljö.

En återbrukad miljö inte behöver se annorlunda ut än en ny miljö

Inredningsprojekt med olika omfattning

Följande storlekar på projekt som nämns nedan har alla målsättning att arbeta cirkulärt med återbruk som viktig faktor. Inköp av återbrukade möbler blir 40 - 60 % billigare än nyinköp av möbler på samma kvalitetsnivå. Alla resursbesparingar är också klimatbesparingar.

1 Enstaka möbler

KOMPLETTERING AV MÖBLER I BEFINTLIG MILJÖ

Det här beskriver en miljö som finns och fungerar väl men som behöver utökas med fler möbler.

Inga nya funktioner och uttryck behöver adderas. Det kan gälla enbart enstaka möbler eller tydliga rum.

Ett exempel:

Vi har fått tillgång till mer yta och behöver två nya mötesrum. Vi ska använda oss av samma typ av möbler vi redan har, utan krav på förändring och innovation.

Komplettering kan göras med liknande möbler eller samma sort.

Tänk på att om detta sker många gånger över tid så blir ofta miljön spretig och inte sammanhållen.

Olika tillvägagångssätt:

- Detta kan verksamheten själva hantera och beställa.
- Verksamheten kan använda sig av befintliga möbler från en annan verksamhet inom kommunen. Många kommuner har fysiskt lager eller en digital funktion för återbruk som kan användas.
- Ska möblerna kläs om eller renoveras behövs kunskap om metod och lämpliga material. En tjänst kan behövas köpas in,
- Möbler kan tillhandahållas av återbruksleverantörer, eventuellt finns avtal inom er kommun.

2 Mindre förändring

FÖRÄNDRINGSBEHOV I EN BEFINTLIG MILJÖ

Här finns en miljö som behöver förändras på grund av nya eller ändrade funktioner och behov.

Befintlig färgsättning och gestaltning är tydlig och ska följas.

Ett exempel:

Vi behöver göra om ett konferensrum till fyra arbetsplatser.

Här krävs att någon har ett övergripande ansvar för att funktioner som påverkas av rummets förändring kan omhändertas: Luftkapacitet, ljus, akustik, tillgänglighet, teknik, arbetsmiljöfunktioner, solavskärmning behöver beaktas.

Olika tillvägagångssätt:

- Kan hanteras av verksamheten själv om erfarenhet och kompetens finns.
- Kan också göras som ett mindre projekt med externa utförare.
- Undersök vad som kan återbrukas internt, behöver rummen kompletteras med nya möbler ska de anpassas till befintligt möblemang och vara tillverkade utifrån ett cirkulärt perspektiv.

3 Om- och Nybyggnad

ETT MER OMFATTANDE INREDNINGSPROJEKT VID OMBYGGNING ELLER NYBYGGNAD.

Det här gäller ett projekt som är så stort att det inte bara handlar om att köpa möbler.

Ett exempel:

En skola som ska byggas om och byggas till.

Här krävs gestaltnings- och projekteringskunskap för att skapa miljöer som håller över tid och möjliggör för framtida förändring.

Någon måste ha ansvar över gestaltning, funktion, kvalitetsnivå och tillgänglighet. Krav inom upphandling, hygien, miljö och brand måste också beaktas. Vissa verksamheter kan omfattas av specifika lagkrav. Nu har till exempel barnkonventionen blivit lag.

Kunskap kring olika miljöcertifieringar: Miljöbyggnad Silver/Guld, Breeam, Leeds, Well med flera, som kan påverka inredningen.

Olika tillvägagångssätt

- Det kan vara ett projekt där det finns ett övergripande koncept att följa, men som behöver bearbetas för att fungera i den nya miljön.
- Det är inte ovanligt att en helt ny gestaltningsidé ska arbetas fram.
- Här krävs samordning mellan flera olika yrkesgrupper som t.ex el, akustik, ventilation, bygg, verksamheten mm. Kompetens för att utföra ett inredningsprojekt krävs.

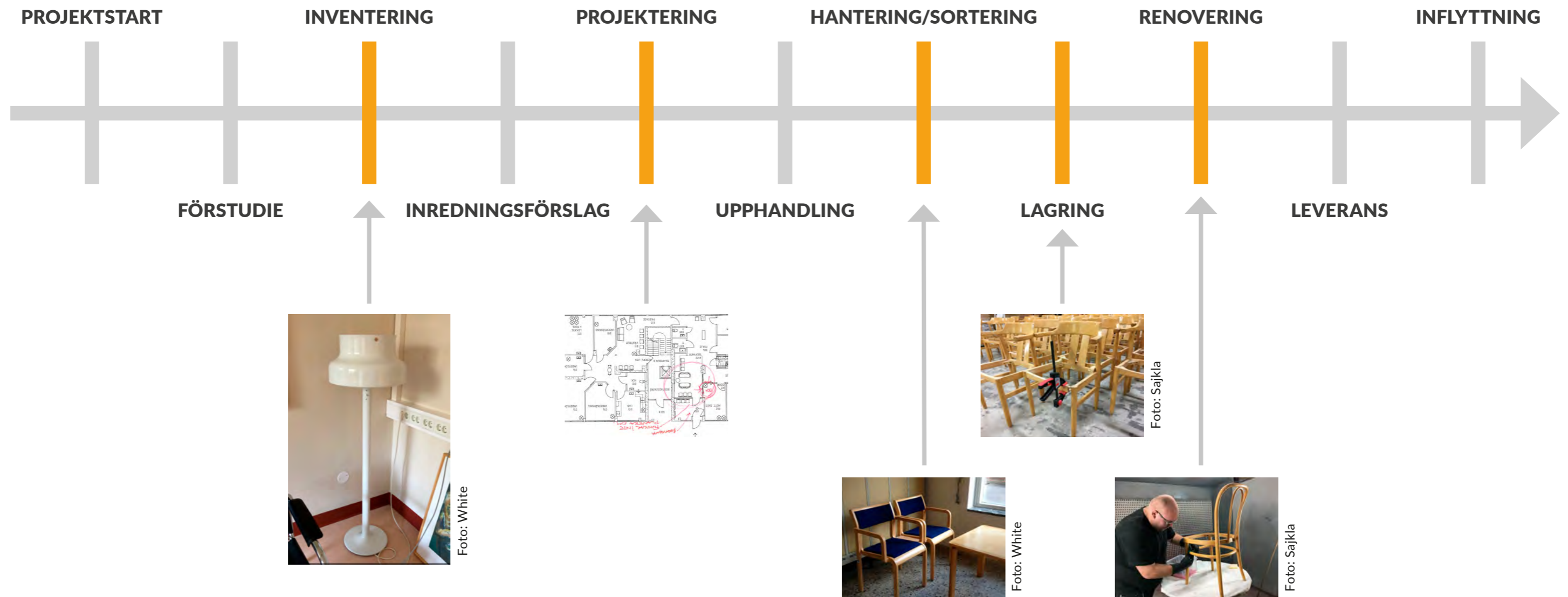
Inredningsprocess

Generell översikt som beskriver en process för att genomföra ett cirkulärt inredningsprojekt. Pilen visar en process från projektstart till inflyttning med olika delmoment. De orange strecken är de moment som beskriver cirkularitet, men samtliga delar behöver beaktas i alla typer av projekt dock i olika omfattning. Allt för att kunna skapa väl fungerande miljöer så som beskrivs på sid 4.

Återbruk och cirkulära möbler ingår som en självklarhet i alla framtida inredningsprojekt och kommer att bli det naturliga. Dokumentet är därför inte uppdelat mellan inredningsprojektering i återbruksprojekt och projekt med enbart nya möbler.

"Om man måste använda sig av en inredningsarkitekt behöver det finnas pengar att ta in den kompetensen."

Svar: Man tjänar in dessa pengar genom att projekten kostar avsevärt mindre än om man köper in nytt. I exemplet Selma kulturhus i Göteborg sparade man in 9 miljoner i jämförelse med en vanlig inredningsprojektering.



Projektstart

Projektstarten är samma oavsett om det är återbruk eller inte, men under projektets gång kan det krävas olika rutiner. Ett projekt med cirkularitet kräver en annan typ av planering och omfördelning av kostnader. Det behövs också någon med erfarenhet och kunskap om cirkulära möbelflöden. Om inte denna finns i er organisation kan den behöva upphandlas externt.

Starta med att klargöra förändringsmotiv och förutsättningar för projektet som beslut, tidplan, budget, styrdokument och andra aspekter som är viktiga att förhålla sig till i projektet. Tänk på att nya möbler och återbruks-tjänster belastar olika konton.

Tag reda på om det finns en person i din organisation som har övergripande **ansvar för interiör/möbler**. Kanske finns det en lokalplanerare eller projektledare på fastighet som ansvarar för dessa frågor? Ta initial kontakt för att få reda på vad som gäller kring möbelhantering i din verksamhet. Den här rollen saknas tyvärr i många organisationer.

Utse en projektledare för arbetet och bilda en projektgrupp, som täcker in de olika yrkesgrupper som berörs av den nya miljön, så att alla behov lyfts och kan tas tillvara. Storlek på grupp och omfattning är givetvis beroende av projekt. Oavsett storlek måste man på något sätt fånga behoven.

Tag reda på **upphandlingsförutsättningar** i er kommun/organisation.

Gör en tydlig målbild tillsammans inom projektgruppen så att alla strävar åt samma håll.

Klicka på respektive rubrik för att komma till ämnet.



Foto: Möbelbruket, Carolina Jonsson

Tänk på att:

Stäm av projektupplägg så alla parter har samsyn.

Efterfråga referensprojekt innan ni inleder samarbeten med extern kompetens, för att ta del av deras erfarenheter inom hållbarhet och cirkularitet.

PROJEKTSTART

FÖRSTUDIE

INVENTERING

INREDNINGSFÖRSLAG

PROJEKTERING

UPPHANDLING

HANTERING/SORTERING

LAGRING

RENOVERING

LEVERANS

INFLYTTNING

Förstudie

En förstudie är ett smart sätt att spara både tid och pengar. För att skapa en så bra miljö som möjligt för personal och besökare behöver man förstå verksamhetens behov och då behövs en dialog med de som ska använda miljön. Förstudien görs i ett så tidigt skede som möjligt.

En genomarbetad förstudie ger flera vinster som att ni klargjort viktiga behov och funktioner. Ni får en gemensam syn på vad ni vill nå inom personalgruppen, ni kan tidigt presentera era behov för fastighetsägare om det är aktuellt med om- eller nybyggnation och det blir enklare att svara på frågor när de kommer under arbetets gång. Det är väl investerad tid. Att förändra något när ett bygge är igång är både svårt och dyrt. Så en bra förstudie är en förutsättning för en hållbar miljö!

Det är en stor fördel att inkludera en inredningsarkitekt redan i förstudien i exempelvis gemensamma workshops. Om de förstår era behov och funktioner finns mycket bättre förutsättningar att forma den miljö som ni önskar. När man arbetar hållbart kan de också hitta nya, smarta lösningar.

Välja metod. Det finns flera olika metoder för att göra en förstudie, huvudsyftet är att ta reda på behov, funktioner och uttryck för att skapa ett bra utgångsläge i förändringsarbetet. Ha gärna med tankar kring cirkularitet och hållbarhet.

Se till att verksamhetens visioner och mål finns med. Vilka är ni? Vad står ni för nu och i framtiden?

Tänk på att teknikutvecklingen går fort och påverkar ofta inredningsdetaljer som till exempel mått.

Bjud med de som arbetar med miljö- och hållbarhetsfrågor inom er verksamhet för att diskutera hur ni kan miljöanpassa er arbetsplats på olika sätt. Ta reda på vilka krav som gäller i er organisation.

Finns inte verksamhetspersonal ännu anställd så kan man arbeta med en referensgrupp med erfarenhet från liknande verksamheter.

Kanske tänker ni så här:

"Inom kommunen har man kanske kapacitet att göra en sådan här omfattande cirkulär satsning i något enstaka fall."

Svar: Det blir billigare och borde inte vara ett undantagsfall. Detta är inte ett exklusivt specialprojekt detta är hur vi i framtiden måste arbeta för hållbarhet. Idag slängs mängder av möbler för att man inte vet hur man ska hantera dem. Möjligheten med att återbruka är att det sparar resurser, pengar och miljön.

Tips för hur man får fram verksamhetens behov:

Design med Omtanke har tidigare publicerat boken *"Design med Omtanke - en metod för hållbara miljöer"* om tidiga skeden och hur man kan göra en förstudie. Boken är utgiven av Svensk Byggtjänst.

Gå in på www.cirkularitet.se och sök på **Projektbrief** det är ett bra verktyg att använda.



PROJEKTSTART

FÖRSTUDIE

INVENTERING

INREDNINGSFÖRSLAG

PROJEKTERING

UPPHANDLING

HANTERING/SORTERING

LAGRING

RENOVERING

LEVERANS

INFLYTTNING

Inventering och urval av möbler

Nu har ni gjort förstudien och har uppgifter om viktiga funktioner som ska uppfyllas för att få en väl fungerande miljö. Er inredningsarkitekt har börjat göra skisser på miljön. Då blir det dags att fundera på hur den ska inredas och det är här som cirkulära möbler kommer in i processen.

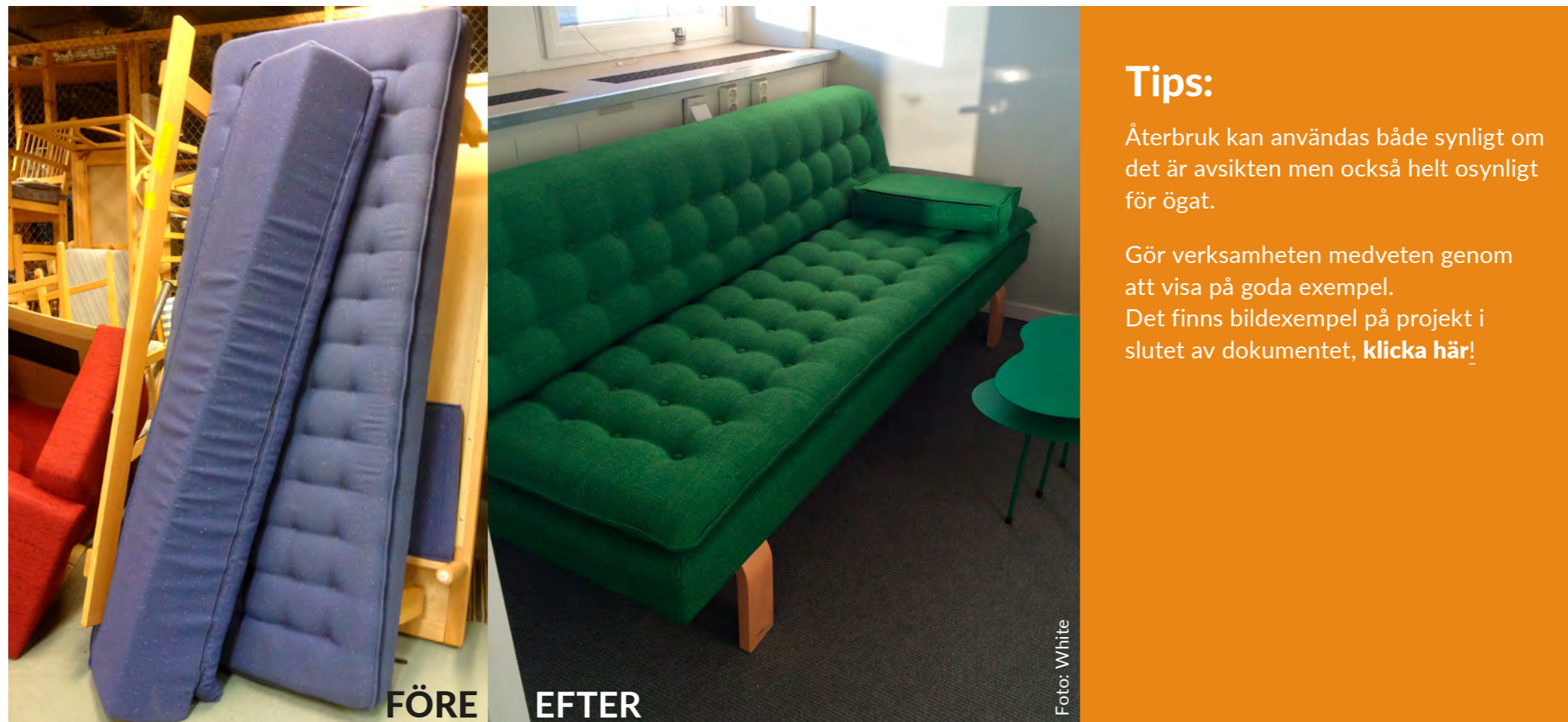
När man i ett flytt- eller förändringsprojekt eller vid en nyproduktion ska skapa de inre miljöerna behövs en inventering av befintliga möbler.

Mycket av det vi kan återbruka idag är relativt nya produkter, bilden av att det alltid är gammalt och sunkigt är ofta felaktig.

Inom de flesta kommuner finns till exempel möbler som är yngre än 5 år men ändå behöver nya platser att vara på. Det krävs erfarenhet för att kunna se potentialen i hur bra det kan bli.

FRÅGOR ATT STÄLLA SIG:

- Vad har vi för möbler att inventera?
- Har vi ett lager med möbler?
- Har vi en websida med begagnade möbler ?
- Har vi tillgång till något nätverk där vi kan efterfråga begagnade möbler?



PROJEKTSTART

FÖRSTUDIE

INVENTERING

INREDNINGSFÖRSLAG

PROJEKTERING

UPPHANDLING

HANTERING/SORTERING

LAGRING

RENOVERING

LEVERANS

INFLYTTNING

Inventering och urval av möbler. Forts...

INVENTERING AV BEFINTLIGA MÖBLER

Inventeringen görs i **två steg**: först ett urval av befintliga möbler och därefter en detaljerad med foto och mått.

Inventeringarna ligger till grund för designbeslut och inredningsförslag. Anledningen att göra detta i två steg är att man annars riskerar att lägga ner mycket tid och resurser på möbler som lätt kunnat väljas bort.

STEG 1: URVAL AV BEFINTLIGA MÖBLER

Se till att en person med god kunskap är ansvarig, och ni kan spara mycket tid och pengar!

I första urvalet krävs det mest kunskap om projektet, kvalitetsnivåer på befintliga möbler, om andra funktioner och nya användningsområden.

Här sorteras otjänliga produkter ut och sådana som inte kommer hålla över längre tid. För att kunna bedöma om produkterna fungerar till er nya möblering och uppfyller behov och krav behöver man ha god kunskap om vad som är värt att återbruka, ur både ett ekonomiskt och miljömässigt perspektiv.

Skäl till bortval är också produkter som innehåller material som är olämpliga att cirkulera, som till exempel flamskydd som är hälsovådliga och inte ska

in i nya miljöer. För att kunna avgöra om det finns riskämnen i möblerna kan information om tillverkare och tillverkningsår ge en indikation.

Tänk på att det finns två olika typer av möbelindustrier, en som tillverkar möbler avsedda för hemmiljö och en som tillverkar möbler för offentlig miljö. Dessa möbler har helt olika kvalitetskrav.

Ha kreativ förmåga att se nya funktioner och lösningar eller materialutnyttjande av befintliga möbler, som exempel kan del av en befintlig förvaring bli toppskiva på ett nytt bord.

Det kommer att behövas någon typ av märkning på möbler som identifierar dem (flyttmärkning). *Exempelvis ska alla med grön tejp till lager, alla med röd tejp ska till renoveringsverkstad och alla utan märkning ska stå kvar etc. Det här kan hanteras internt eller av inredningsarkitekten.*

STEG 2: DETALJINVENTERING

Kan göras av intern resurs eller av extern part.

När det identifierats vilka möbler som är lämpliga att återbruka, ska dessa dokumenteras. Det kan göras i ett excel-dokument, det finns även appar för möbelinventering som kan användas

Dokumentation av de produkter som ska fortsätta att användas, sker med foton, detaljmått och exakt antal, se nedan



Dokumentation vid detaljinventering

Bild: Framifrån, bakifrån och underifrån för att förstå konstruktion och möjlighet till omklädsel.

Mått: Sitthöjd, totalhöjd, bredd, längd och djup.

Material: Ange vilka material du kan avgöra och notera om det finns okänt innehåll

Antal: Här skriver du exakt antal

PROJEKTSTART

FÖRSTUDIE

INVENTERING

INREDNINGSFÖRSLAG

PROJEKTERING

UPPHANDLING

HANTERING/SORTERING

LAGRING

RENOVERING

LEVERANS

INFLYTTNING

Inventering och urval av möbler. Forts...

Exempel på möbler som är **lätt att avgöra** om de är lämpliga att cirkulera:

- Massiva trämöbler utan klädsel där man enkelt ser vad den är gjord av
- Trä- och metallstolar med klädd sits som är lätta att klä om.
- Skrivbord
- Förvaringsmöbler

Exempel på möbler som är **olämpliga** att cirkulera:

- Äldre stoppmöbler kan ha bromerade flamskyddsmedel i sig.
- Produkter med PVC, kan ha mjukgörare i sig. Var vaksam mot konstläder och plaster. Kontrollera med expert om du är osäker.
- Madrasser för barn tillverkade tidigare än 2007 bör bytas ut.
- Möbler med skumgummi från 1970 – 1990.
- Produkter som är svåra att klä om då det blir kostsamt i relation till värde och fortsatt livslängd

Avyttring

Vid eventuell avyttring måste man se till gällande regelverk inom egna kommunen/organisationen, läs mer på sidan 15.

Kom ihåg att dokumentera de produkter ni inte ska behålla inom projektet, men som ska fortsätta användas inom kommunen/organisationen eller avyttras. Gör parallellt med Urval av befintliga möbler, se sid 10.

Länkar!

- [Upphandlingsmyndigheten/Cirkulära möbelflöden](#)
- [Naturskyddsföreningen/Giftfri förskola](#)
- [Kemikalieinspektionen](#)

Tänk på att:

Det mest hållbara är att fortsätta använda möblerna i befintligt skick, precis som de är.

Återbruk i barnmiljöer

Vid återbruk ska man vara noga och aktsam när det gäller miljöer för barn, så att man inte cirkulerar produkter som är hälsoskadliga. Vissa kommuner rekommenderar ej återbruk för barnmiljöer.

Vanligtvis kan vi alltid fortsätta att använda möbler för barn från en barnverksamhet till en annan.

Giftfri förskola projektet från Naturskyddsföreningen är ett bra styrmedel för dessa miljöer.



PROJEKTSTART

FÖRSTUDIE

INVENTERING

INREDNINGSFÖRSLAG

PROJEKTERING

UPPHANDLING

HANTERING/SORTERING

LAGRING

RENOVERING

LEVERANS

INFLYTTNING

Inredningsförslag

Ett inredningsförslag visar på framtida lösning och tar hand om alla de behov och krav som finns. Allt ifrån lagkrav till specifika behov för de som ska nyttja miljön.

Inredningsförslaget bygger på de produkter man har tillgång till och därför gör man inventeringen först. Det här är ett jobb för en inredningsarkitekt med erfarenhet kring återbruk och cirkularitet.

Ett inredningsförslag som bygger på återbruk kräver en annan typ av kunskap än vid nyinköp då man även måste ta hänsyn till nya möjligheter till användning. Vid nyinköp finns fakta om produkten, vilket saknas vid återbruk och därför krävs mer kunskap i bedömningen.

Man får inte göra för komplicerade designbeslut. Målet är att produkten ska vara billigare än en nyproducerad av motsvarande kvalitet.

Det behövs också kunskap om vilka möjligheter möbelindustrin har att ta hand om renoveringstjänster, som till exempel att veta vad marknaden kan erbjuda för reservdelar. Vem har reservdelar, vad kan göras om och hur komplicerat blir det? Om vi tar exemplet en trästol kan det röra sig om enbart översyn och tvätt, till enkel omklädsel av sits, till att man plockar ner hela stolen och limmar om den till nyskick igen och eventuellt lackerar om den till ny finish.

Designbesluten ska ske av den som är gestaltningsansvarig och har helhetsbilden kring behov, lagkrav och möjligheter.

Den mest hållbara miljön är den som står sig över tid!

Vid eventuella nyinköp ska man tänka långsiktigt och ställa cirkulära krav. Exempel på det kan vara att produkten ska:

- Vara enkel att klä om
- Lätt gå att montera isär
- Innehålla så få material som möjligt
- Ha tillgängliga reservdelar

Det finns fortfarande en utbredd åsikt om att återbrukat är sämre och inte blir lika bra som nya möbler, men det finns en stor potential att uppdatera möbler idag så de blir riktigt fina. Det handlar också om hur man förenar olika produkter så de bildar en fin helhet. Inspiration och kunskap kan ge större acceptans.

En liten skylt som berättar om möbeln ursprung, kan förhöja möbelns värde.

Ett inredningsförslag kan innehålla:

Behovsanalys	Inredningskoncept
Förändringsförslag	Färgsättningsidé
Skisser	Materialval
Schematisk placering av behov	Möbelval
	Visualiseringar



Länkar!

- [Tillgängliga och användbara miljöer VGR](#)

PROJEKTSTART

FÖRSTUDIE

INVENTERING

INREDNINGSFÖRSLAG

PROJEKTERING

UPPHANDLING

HANTERING/SORTERING

LAGRING

RENOVERING

LEVERANS

INFLYTTNING



Bra att veta:

Vad är en inredningsarkitekt?

En inredningsarkitekt i den här typen av projekt är ansvarig för att behov i miljön uppfylls och att resurser utnyttjats på bästa sätt. Att skapa en bra miljö med givna möbler kräver mer kunskap än vid inköp av enbart nya möbler.

För att ha förmågan att se möjligheter med produkter som verkar hopplösa krävs gestaltungsutbildning som är basen för att skapa en väl fungerande och harmonisk helhet.

En inredningsarkitekt har en högskola/universitetsutbildning med examen i kandidat eller master på 3 respektive 5 år.

Vad är en inredningsleverantör?

Om ni har inredningsleverantörer upphandlade, det vill säga de som säljer möbler på ert avtal, kan de ofta erbjuda tjänsten att föreslå möblering till er kommande arbetsplats. Då är det bra att känna till att de är säljare och inte opartiska inredningsarkitekter.



PROJEKTSTART

FÖRSTUDIE

INVENTERING

INREDNINGSFÖRSLAG

PROJEKTERING

UPPHANDLING

HANTERING/SORTERING

LAGRING

RENOVERING

LEVERANS

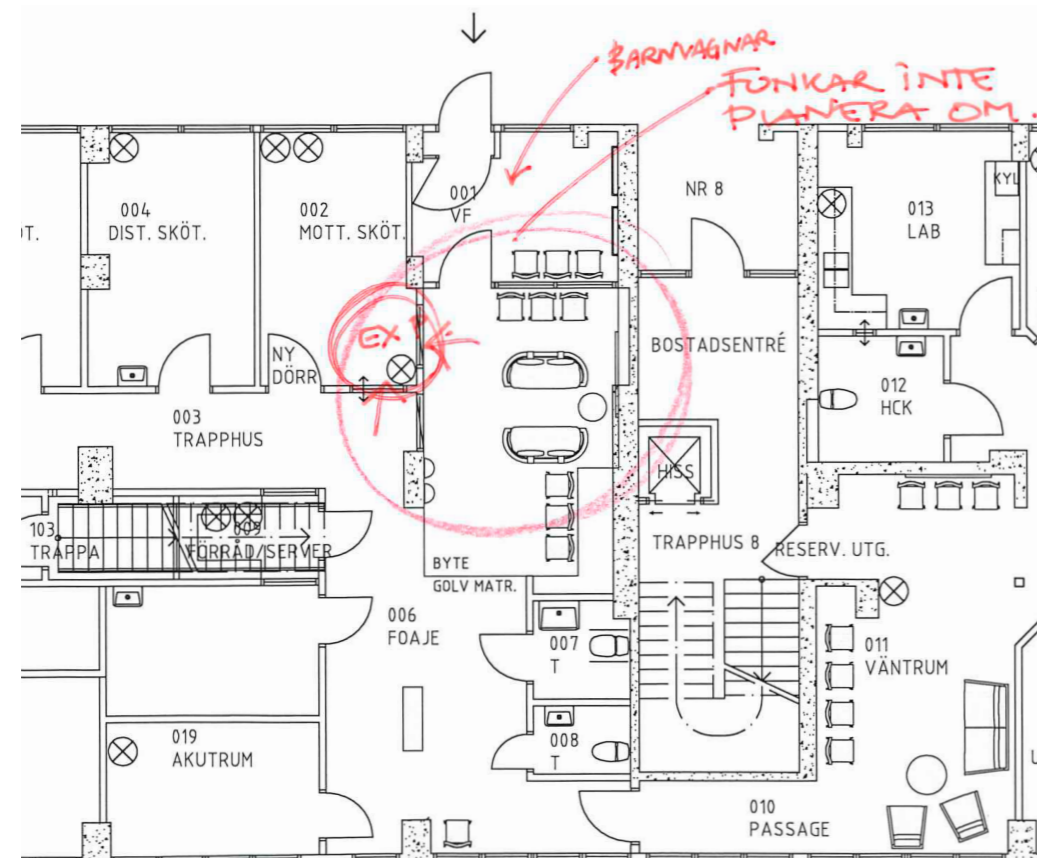
INFLYTTNING

Inredningsprojektering

Efter godkännande av inredningsförslag görs detaljprojektering.

Nu görs hela projekteringen som omfattar:

- Skisser
- Möbleringsplaner (ritningar)
- Ritningar över återbruk i nya funktioner
- Produktbeskrivningar (inredningsspecifikationer, förfrågningsunderlag mm). Det görs flera olika beskrivningar beroende på återbruksgrad och nyinköp, till exempel en till snickeriet, en till tapetsör, en till nyinköp, en för gardinsömnad med flera.
- Presentationsmaterial för kommunikation internt/externt
- Underlag för åtgärder
- Underlag för upphandling i ritningar och listor



PROJEKTSTART

FÖRSTUDIE

INVENTERING

INREDNINGSFÖRSLAG

PROJETERING

UPPHANDLING

HANTERING/SORTERING

LAGRING

RENOVERING

LEVERANS

INFLYTTNING

Upphandling

Upphandlingsprocessen för statliga, regionala och kommunala inköp styrs av LOU, (Lagen om offentlig upphandling)

När ni har ett koncept för er kommande miljö och ni har inventerat vilka produkter som ni ska ta med er till det nya. Då är det dags att se över hur ni kan upphandla eller göra inköp av renovering, hantering och nya eller begagnade möbler.

Det är sällan som återbrukade möbler kan täcka hela behovet man har och därför har i stort sett alla projekt behov av upphandling av både nya och återbrukade möbler. Det kan bli flera olika avtal i ett och samma projekt.

Vid beställning av återbrukstjänster och återbrukade produkter börjar man med att se om det finns ramavtal inom kommunen. Ramavtal för inredning gäller oftast enbart nya möbler.

Ta kontakt med upphandlingsansvariga för att veta vad som gäller.

När ni arbetar med återbrukade möbler är det viktigt att se till att kvalitetsnivån håller för offentlig miljö. Vi vill inte återbruka produkter med för låg kvalitetsnivå i våra offentliga miljöer och det är viktigt att de uppfyller de kvalitetskrav som ställs inom brand, hygien, hållfasthet med flera.

Avtal på nya möbler finns oftast redan med en eller flera leverantörer. I inredningsavtalen finns ofta ett belopp som man får handla från direkt från någon av de upphandlade leverantörerna. Blir det större belopp som ska handlas in kan man behöva göra en förnyad konkurrensutsättning. Det kan ta lite tid så då är det bra med framförhållning.

Projekt som löper över lång tid

I ett projekt som löper över lång tid kan man vid återbruk inte alltid välja ut de exakta möblerna som ska nyttjas, det beror på upphandlingstillfället och lagringsmöjligheter. Om man projekterar långt före upphandling kan man istället beskriva produktens funktion, material och mått .

Exempelvis på beskrivningstext:

En återbrukad massiv trästol med klädd sits, utan armstöd av kvalitetsnivå för offentlig miljö, reconditionerad för garantitid xx år, med sitthöjd xx maxbredd xx, ska lackas i professionellt hanterande. Kulör xxxx med en möbelfärg på sits i brandklassad trevira cs med minsta martindaletal 50 000 i kulör xxxxxx.

Då kan man vid upphandlingstillfället låta egna enheter eller externa leverantörer svara upp till dessa kravställningar i det de föreslår som lösning.

Är projektet mer komprimerat i tid, det vill säga om projektering, inköp och inflyttning ligger sammanhållet, kan man planera med exakta möbler från verksamhet eller externt återbruksinköp.

Avyttring

Vid eventuell avyttring från organisationen måste man se till gällande regelverk inom egna kommunen/organisationen

Tips:

Upphandlingsmyndigheten skriver på sin hemsida under rubriken "Både miljö och affärsnytta med cirkulära möbelflöden", att vi kan halvera resursförbrukningen och minska möbelbranchens miljöpåverkan med 30 %. "Offentlig upphandling är ett viktigt verktyg för att gå mot cirkulär ekonomi". I längden kan det hjälpa Sverige att nå de nationella miljömålen och att uppfylla de globala hållbarhetsmålen som hör till Agenda 2030.

- När enbart förflyttning av inredning sker inom kommunen behövs ingen upphandling, om det inte ska till externa transporttjänster
- Förvaltningar får skänka saker till andra förvaltningar. Det gäller oavsett om sakerna har ett kommersiellt värde eller ej. Däremot behöver man tänka på att inredningen ska hamna rätt i de ekonomiska systemen.
- Många av de svenska tillverkarna kan även ta tillbaka sina produkter för renovering. Beakta detta vid upphandling,
- Det finns flera aktörer som kan ta hand om hela kedjan kring renovering.

Mer information:

- [Upphandlingsmyndigheten/Cirkulära möbelflöden](#)

PROJEKTSTART

FÖRSTUDIE

INVENTERING

INREDNINGSFÖRSLAG

PROJEKTERING

UPPHANDLING

HANTERING/SORTERING

LAGRING

RENOVERING

LEVERANS

INFLYTTNING

Hantering/Sortering

Efter inredningsförslaget görs en planering som säkerställer att rätt sak kommer till rätt plats. En del möbler ska användas som dom är och lagras direkt, medan andra först ska till tvätt, tapetsör eller möbelfabrik. Medan andra möbler ska ta andra vägar.

- Hanteringen tas omhand enligt flyttmarkeringarna som gjordes i inventeringen så att alla saker kommer till rätt plats.
- Se över tidplaner och upphandlingar så allt kommer med och blir klart.
- Nu är det också bra att ta ställning till vad som ska hända med de möbler som ni inte kommer använda igen. Har ni något system i er organisation som gör att andra verksamheter kan få reda på att de blir lediga? Har ni en återbruksverksamhet som kan ta hand om dem? Kan ni sälja dem? Det är viktigt att ta ställning till nu så det inte blir en snabb avyttring när ni flyttar in och de då riskerar bli till avfall .
- Principer för flöden vid återbruk av möbler kan skilja sig mellan kommunerna beroende vilka förutsättningar som finns, tex om man redan har ett system för hantering eller inte. Hur långt man kommit med den här typen av projekt och om man har erfarenhet av att nyttja återbrukat. Ta gärna del av andra kommuners erfarenheter för att bygga dessa system snabbare. Vissa kommuner har en intern sida där man

lägger in möbler som är tillgängliga för alla, andra har en återbruksverksamhet som kan hjälpa till med flera olika tjänster, andra har avtal för att sälja möbler. Det finns även företag som erbjuder olika tjänster inom begagnade möbler från inventering, renovering till lagerhållning.



Tips:

Om ni har en arbetsmarknadsenhet kan de vara till stor nytta i detta skedet och i många fall utföra inventering, märkning, transporter och ibland viss renovering beroende på kommunens upplägg, tillgång till maskiner, kunskap, personal och resurser.

Många kommuner har interna Blocket-lösningar på sina intranät eller via externa aktörer för att synliggöra de möbler som finns i förråd eller lager.

PROJEKTSTART

FÖRSTUDIE

INVENTERING

INREDNINGSFÖRSLAG

PROJEKTERING

UPPHANDLING

HANTERING/SORTERING

LAGRING

RENOVERING

LEVERANS

INFLYTTNING

Principskiss över flöde för återbruk av möbler

2012 gjordes en förstudie, inom Västra Götalandsregionen, kring Återbruk av möbler.

Den här principskissen är den teoretiska modellen över vilka vägar en möbel kan ta när den ska återbrukas. Skissen visar viktiga moment att planera i hantering av möbler vid cirkularitet.

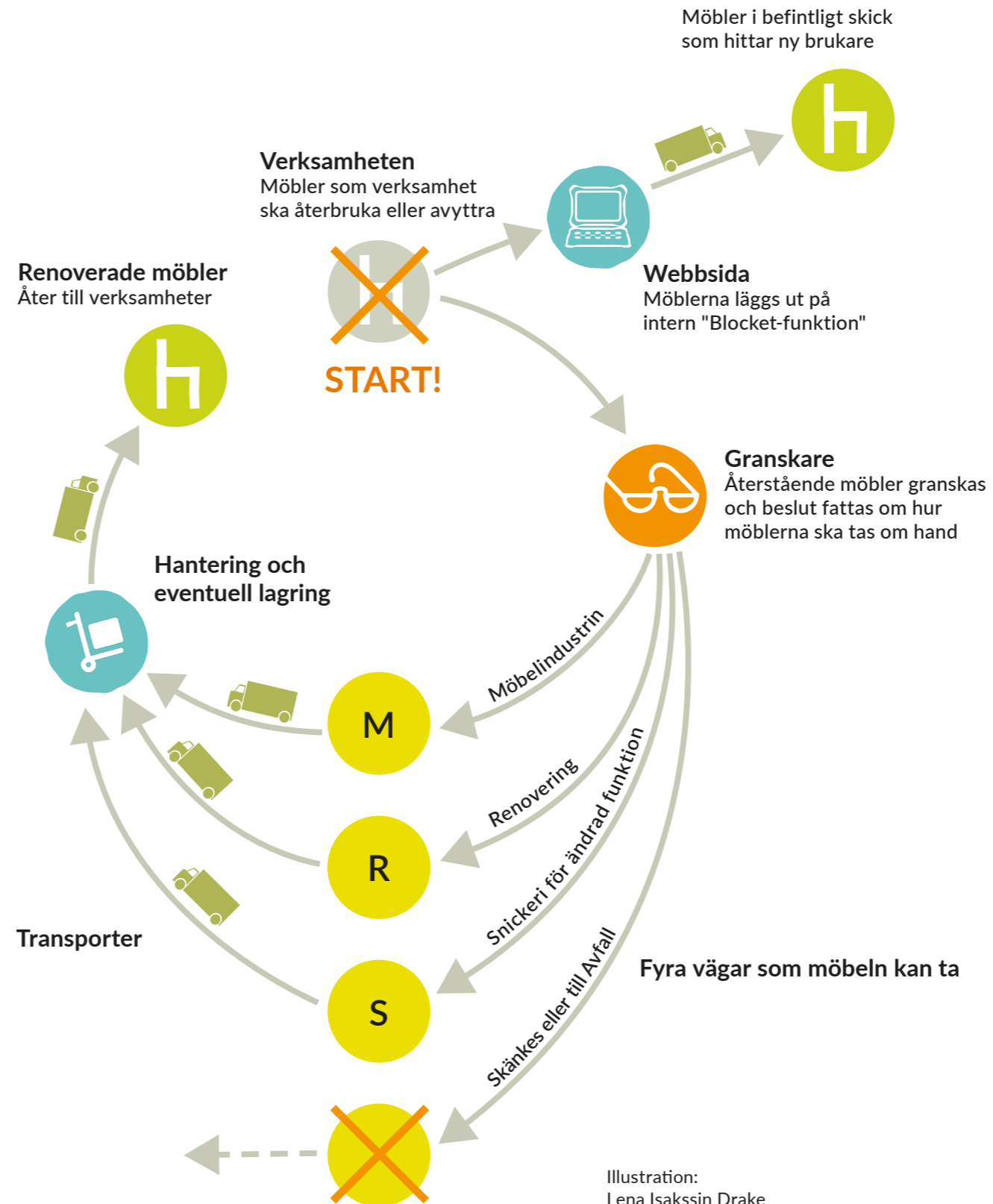
Inredningsarkitekterna Lena Isaksson Drake och Susanna von Eyben fick då i uppdrag att utveckla ett idéförslag till hur man inom Västra Götalandsregionens verksamheter skulle kunna få till stånd och hantera ett organiserat återbruk av möbler. Arbetet ligger till grund för Möbelbruket, VGR.

Skissen är uppdaterats år 2020 med utvecklingen som skett. Fler möbler tas nu om hand och går tillbaka in i verksamheter.

Utvecklingen har gått framåt och fler organisationer, återbrukar nu i större grad befintliga möbler på ett systematiskt sätt.

Inspireras av varandra!

Några av deltagarna i DMO 2.0 gjorde ett studiebesök till Eskilstuna - Serviceförvaltning och Omlastningscentral, för att ta del av hur dom arbetar med cirkularitet. Omlastningscentralen och lagringsmöjligheter gav bra inspel och kunskap.



- PROJEKTSTART
- FÖRSTUDIE
- INVENTERING
- INREDNINGSFÖRSLAG
- PROJEKTERING
- UPPHANDLING
- HANTERING/SORTERING**
- LAGRING
- RENOVERING
- LEVERANS
- INFLYTTNING

Lagring

Detta är ett viktigt steg som måste lösas. Logistik kring var möbler ska förvaras mellan de är funna fram till att de ska renoveras och även efter att de är renoverade fram till inflyttning?

Vid nyinköp är det leverantörsledet som ombesörjer logistiken kring detta. Planering krävs, det finns aktörer på marknaden som erbjuder detta ihop med renoweringen. Mellanlagring kan ofta ske med hjälp av den som fått uppdraget att renovera.

Om ni har en återbruksverksamhet i er kommun kan de vara till stor nytta vid hantering av er befintliga möbler och lagerhållning

Ta reda på om det redan finns rutiner för att hämta och lämna möbler inom din kommun/organisation hos återbrukverksamhet, arbetsmarknadsenheten eller vaktmästare.



Tips:

När frågan uppstår om inte hantering och ökade transporter gör att det inte lönar sig kan man använda argumentet framtaget i forskningsprojektet **Vinnova-finansierade projektet** "Affärsmodellinnovation för cirkulära möbelflöden "

"Om man ska renovera kontorstolar och hämtar dem i en lastbil så kan man köra från Sverige till Sydafrika och tillbaka igen, och miljöavtrycket är fortfarande mindre än med nyproduktion".

Källa: Hållbarhetsanalys av cirkulära möbelflöden. SP-rapport 2017:32

PROJEKTSTART

FÖRSTUDIE

INVENTERING

INREDNINGSFÖRSLAG

PROJEKTERING

UPPHANDLING

HANTERING/SORTERING

LAGRING

RENOVERING

LEVERANS

INFLYTTNING

Renovering & tillfälliga möbler

Renovering måste ske av professionella aktörer för att fungera i offentlig miljö med bibehållna kvaliteter. Möbelindustrin har till viss del upparbetade metoder för att hantera detta. Många tar tillbaka sina egna produkter för renovering.

Vikten av professionell yrkeskunskap är lika vid återbruk som vid nyproduktion av möbler. Det finns flera aktörer på marknaden som erbjuder detta.

När ni ska renovera möbler, säkerställ att de textilier, stoppning, färg etcetera som är nytt uppfyller de krav som ni ställer på nya möbler som till exempel att det ska uppfylla Möbelfakta eller Svanens krav.

Kommunens arbetsmarknadsenhet kan vara och är ofta en resurs. Vilka tjänster som kan hanteras här beror på kommunens strategiska val och satsningar.

Tidsaspekten bör beaktas. Är det samma möbler man använder som ska återbrukas men upprustas behöver man lägga en planering för hur detta sker i tid. Behövs det lånemöbler? Finns det i er organisation? Annars finns det företag som också kan hyra ut möbler över en kortare tid.

När det gäller hårda möbler som skrivbord, bord och trästolar bör det generellt inte vara ett problem att byta ut till andra möbler så länge de uppfyller era kvalitetskrav och behov. Vi är ofta mer känsliga när det gäller stoppade möbler där det mentalt kan kännas bättre om det är de egna man får fortsätta använda. Slitage som man själv skapat känns bättre än slitage skapat av andra.

En ekonomisk fråga kan komma upp när man ska renovera möbler som redan är avskrivna i ekonomisystemet. Det kan då betraktas som möbelen inte har ett värde trots att den mycket väl kan fungera flera år till. Här kan man lyfta frågor kring sina ekonomiska system som att man borde ge kvalitetsmöbler längre avskrivningstider.

Ska inredning avyttras utanför kommunen eller till andra kommunala bolag måste man se till kommunala riktlinjer och de ska värderas till marknadsmässiga priser.



Länkar!

- [Möbelbruket](#)

PROJEKTSTART

FÖRSTUDIE

INVENTERING

INREDNINGSFÖRSLAG

PROJEKTERING

UPPHANDLING

HANTERING/SORTERING

LAGRING

RENOVERING

LEVERANS

INFLYTTNING

Leverans

Gör en plan för vem som gör vad för olika leveranser som ska till den nya miljön. Om ni har mycket produkter som ska återanvändas kanske ni behöver hjälp från vaktmästeri eller återbruk?

Det behövs ritningar och underlag eller tydliga anvisningar som visar var respektive möbel ska placeras.

Om man köper nya möbler från en avtalad inredningsleverantör så ansvarar de för att alla möbler kommer fram i tid och monterar dem på plats.

Återbruksleverantörer kan också ta detta ansvar, beroende på vilken tjänst som upphandlats.

Bra att veta

I ett inredningsprojekt finns två olika typer av leveranser.

Leverans av **inredningshandlingar** som är ritningar och produktbeskrivningar, samt **möbelleveransen** som är leverans av möbler till färdig miljö som hanteras av återbruksleverantör eller annan inredningsleverantör.



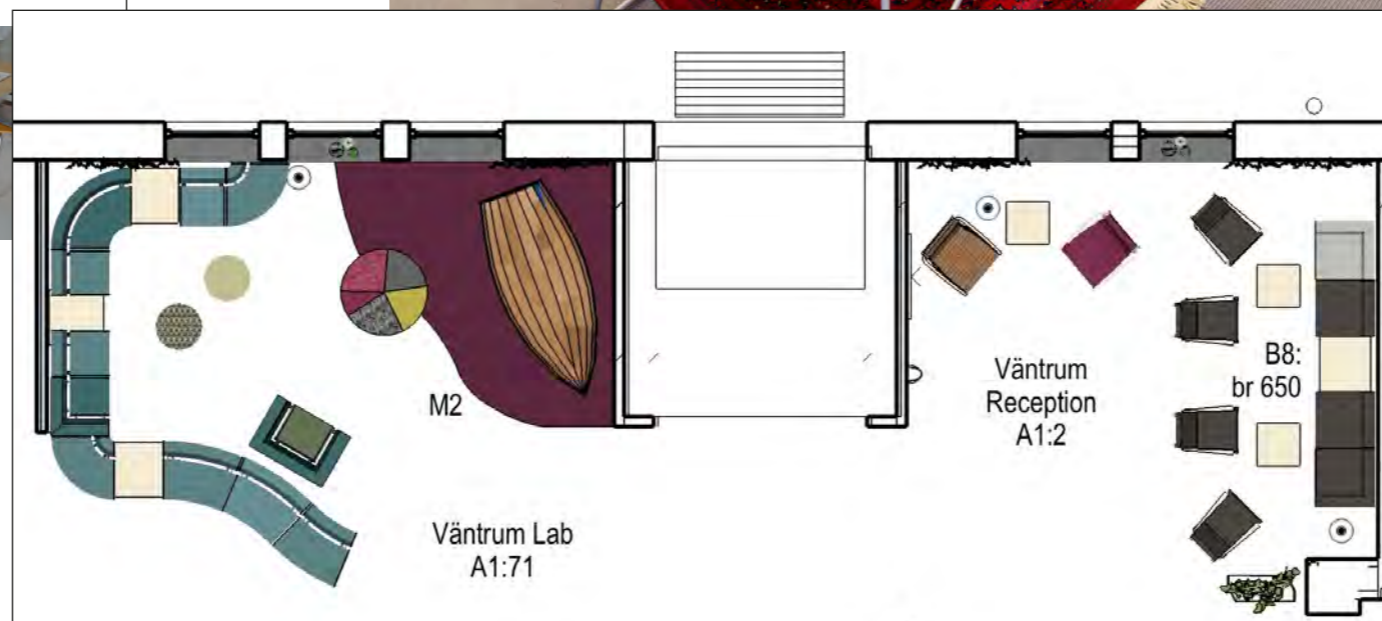
B2 Bord
Tillverkare: Lammhults
Modell: Archal
Mått: 600 x 700; H=720 mm
Underrede: Gjuten aluminium, polerad
Material: Vit bordskiva
Antal: 2 st
Övrigt: Bord lika bef, se bild B3

B3 Bordskiva
Tillverkare: ?
Modell: ?
Mått: Oval; 1350 x 1000 mm
Underrede: Vit; utförande lika B1 o B2
Antal: 1 st
Övrigt: Monteras på bef underrede



KONFERENSRUM PERSONAL

S3 Karmstolar
Tillverkare: Lammhults
Modell: Karmstol 4-fot snurr
Mått: br 570 x dj 570 mm; h=800 mm
Underrede: Polerad gjuten aluminium, 4-fot, snurrstativ, 360°, inkl. glidfötter.
Tillval: hjul.
Klädsel: Läder; Kviltad helklädd
Antal: 28 st
Övrigt: Armstöd av gjuten polerad aluminium



PROJEKTSTART

FÖRSTUDIE

INVENTERING

INREDNINGSFÖRSLAG

PROJEKTERING

UPPHANDLING

HANTERING/SORTERING

LAGRING

RENOVERING

LEVERANS

INFLYTTNING

Inflyttning

Är ni stolta och nöjda med ert projekt är det fantastisk bra att sprida budskapet vidare. Se till att lyfta projektet som ett gott exempel på hållbar konsumtion, involvera och informera lokalpress de lyfter säkerligen gärna frågan, man kan på detta sätt inspirera andra. Det viktiga arbete man gjort blir en kunskapsöverföring och inte enbart ett projekt som fyller de egna behoven. Nyttan blir på så vis ännu större och era erfarenheter är viktiga för andra som också vill arbeta cirkulärt!

Låt miljön vara som den var planerad i ett antal månader innan man börjar flytta runt möbler. Annars riskerar man att tappa en del av de planerade behoven.

Ge feedback till de som varit med i projektgruppen både positiv och sådant som skulle kunna förbättras

Utvärdera projektet efter minst ett halvårs användning.



PROJEKTSTART

FÖRSTUDIE

INVENTERING

INREDNINGSFÖRSLAG

PROJEKTERING

UPPHANDLING

HANTERING/SORTERING

LAGRING

RENOVERING

LEVERANS

INFLYTTNING

Aktörer i inredningsprojekt

Här har vi gjort en lista på några av de kunskapsområden som respektive yrkespersoner sitter inne med när det gäller inredningsprojektering.

Den är bara en kort vägledning och rollerna är mer komplexa än så här, men en liten hjälp för vem man kan fråga vidare om inom olika ämnen.

VERKSAMHET

- Behov
- Erfarenhet
- Framtida mål för verksamhet

LOKALPLANERARE

- Överblick vid lokalförändringar
- Koll på inredning och inventarier
- Upphandlingskunskap

ARBETSMARKNADSENHETEN

- Vårda
- Social hållbarhet
- Lager
- Kan ha viss överblick inom kommunen

MILJÖKOMPETENS

- Expertis inom kommun
- Drivkraft inom hållbarhet
- Påverkare

UPPHANDLING

- Upphandlingskunniga inom kommunen
- LoU styrda
- Avtal

MÖBELPRODUCENTER

- Tillverkar möbler
- Produktutvecklare
- Experter på tillverkning

INREDNINGSARKITEKT

- Utformar koncept
- Behovsanalys
- Ser oväntade möjligheter
- Kan kritiskt granska vad som sparar resurser
- Ansvarar för helhet

LEVERANTÖR

- Säljer möbler
- Priser
- Marknad

INTERN ALTERNATIVT EXTERN KOMPETENS

- Till exempel för tillgänglighet, belysning, kemikalier, akustik med flera



GODA EXEMPEL

LUNDSTRÖMMOTTAGNINGEN

En ombyggnation och en mottagning för en yngre målgrupp.

Text från Sajklas Instagram.

"Så vackert White Arkitekter får allt i rummet att upplevas nytt med fina färger och materialval i ett kvalitativt återbruk. Stolen Wien på bilden är tillverkad 1984 hos Gemla möbelfabrik och idag efter helrekonditionering får de välförtjänt förlängt liv i detta finrum."



ALNARP

"Det känns som alla möbler är nya"

I samband med en ombyggnation av en aula där man tänkt byta ut alla möbler kunde vi påvisa för kunden att återbruk var ett alternativ.

150 st stolar skulle kunna återbrukas efter omklädsel. Stolarna var trästolar och fällborden fullt brukbara. Med en beräknad ekonomisk besparing på mer än 50 % på stolarna och nyttjande av befintliga bord till en kostnad av 0:- kr blev det en hållbar lösning.



GODA EXEMPEL

ENERGIMYNDIGHETEN

”Återbruk har haft en central roll i det här projektet. 73 % av möblerna har en historia på Energimyndighetens tidigare kontor, men har fått ett andra liv i ett helt nytt koncept. Det är vi mycket stolta över.”

Ett kontor på 5300kvadratmeter för ca 350 medarbetare. Arvet från byggnaden, ett gammalt gjuteri med tydliga märken och spår, skulle bevaras men myndigheten behövde ett effektivare kontor som skulle främja kreativitet och rörelse för en hälsosam arbetsmiljö.



TELIA COMPANY

”Nominering till Sveriges snyggaste kontor 2017 innebar ett stort steg framåt för hållbara processer inom hela inredningsbranschen ”

Redan från början hade Telia en högt ställd vision om det nya kontorets hållbarhet – 80 % av all inredning i det 6 000 kvadratmeter stora kontoret skulle vara återanvänd. White antog utmaningen och såg kundens vision som en källa till stor kreativitet i designarbetet.

Vid färdigställandet visade resultatet en återbruks siffra på 86 % vilket gjorde kontoret i Luleå till världens mest återbrukade kontor i sitt slag.

Ett banbrytande projekt ur många synvinklar en världsunik arbetsplats för de 700 medarbetarna med aktivitetsbaserade kontorsytor, kundfront, matsal och lounge till 20 % lägre kostnad för vår kund, jämfört med om projektet avsett ett kontor med ny inredning.



GODA EXEMPEL

KUNGSHÖJD KONFERENS VGR

"Här ville ingen äta"

Konferensgästerna upplevde matsalen som otrivsamt och stressande på grund av dålig akustik och ljussättning. Uppdraget var med små åtgärder skapa en attraktiv miljö.

Få förändringar gjordes som nya stolar och nytt tak med integrerad dagsljusbelysning. Kombinationen av återbrukade möbler och nya skapade en trivsam och väl fungerande miljö. Befintliga stolar fortsatte användas i en annan verksamhet.



LÄNSSTYRELSEN GÖTEBORG

"Är hälften av stolarna gamla?"

I ombyggnadsprojektet för detta kontor inventerade vi och använde oss av befintliga möbler som rustades upp. De befintliga stolarna var i behov av lackering och omklädsel dessa kompletterades sedan till rätt antal och nu står nya och återbrukade möbler ihop, man kan inte avgöra skillnaden på dem. Vi återbrukade även möbler för entréhall, mötesrum och samtalsrum.

GODA EXEMPEL

Här bilder från exemplet på sidan 13 men med kort beskrivning

MÖLNLYCKE BIBLIOTEK

"Här är mysigt att vara"

Uppgradering och omstrukturering av barn och ungdomsavdelningarna. I detta projektet återbrukades stolar, bord och alla boklådor, möblerna som var mycket slitna lackades om.

En av de hållbara delarna i projektet var också att låta ett tidigare kontorsrum man tänkte riva vara kvar och bli till en av de funktionerna man ville ha in. "Ett litet sagorum för de minsta." Man kryper in genom dörröppningen halvt dold av hängande textilier som symboliserar trädkronan och kommer då in i upplevelsen av insidan av en trädstam där man befinner sig inne i ett fågelbo med tre kuddar i form av ägg. Här kan sagostunden ske.



Foto: White

Om projektet

Projektet DMO 2.0 bygger på en förstudie, vilken tydligt visade på behov av metoder och vägledning i omställningen till cirkulära möbelflöden. I ett cirkulärt inredningsprojekt återbrukas i första hand den befintliga inredningen och kompletteras vid behov med medvetna nyinköp inför framtida cirkularitet.

I projektet DMO 2.0 har kommunerna Ale, Borås, Falköping, Lerum, Skövde och Vänersborg deltagit. Varje kommun bildade en egen projektgrupp med personer kunniga inom miljö, återbruk, ekonomi, upphandling, verksamhetsutveckling samt lokal- och inredningsplanering.

Arbetet har varvats mellan projekträffar, där fördjupad kunskap kring cirkulära inredningsprocesser kommunicerats, och eget arbete. Vid varje projekträff lyftes ett tema så som cirkulär ekonomi, inredning/möbler, kemikalier, ekonomi/upphandling och rutiner/checklistor. Parallellt med projekträffarna har kommunerna utifrån ett eget referensprojekt, som genomförts i den egna kommunen, fördjupat sig i frågan kring vilket stöd och verktyg de hade behövt för att genomföra projektet cirkulärt. Kontinuerligt kunskapsutbyte mellan kommunerna har varit en bärande del genom hela processen.

Projektet har mynnat ut i denna handledning till stöd för att driva cirkulära inredningsprocesser i organisationer och verksamheter. Materialet bygger på de behov som kommunerna själva lyft som viktiga för att kunna driva projekt med högre cirkularitet och återbruk.

Projektet pågick under 2019 - 2020.

Kontaktpersoner

Magnus Fredricson,
Skaraborgs kommunalförbund, Strateg för hållbar samhällsutveckling,
magnus.fredricson@skaraborg.se

Josefine Persson,
Ale kommun, Utvecklingsledare hållbarhet,
josefine.persson@ale.se

Johanna Thorén,
Borås kommun, Hållbarhetsstrateg, johanna.thoren@boras.se

Nina Ramsauer,
Falköpings kommun, Miljöstrateg, nina.ramsauer@falkoping.se

Jonas Edin,
Lerums kommun, Verksamhetsutvecklare, jonas.edin@lerum.se

Sari Strömblad,
Skövde kommun, Miljöstrateg, Sari.Stromblad@skovde.se

Hedvig Särg,
Vänersborgs kommun, Miljöstrateg, hedvig.sarg@vanersborg.se

Susanna von Eyben,
SIR/MSA Inredningsarkitekt, susanna.von.eyben@white.se

Lena Isaksson Drake,
I/MSA Inredningsarkitekt, lena@liarkitekt.se

