

EVLI

EVLI OYJ

YRITYSVASTUU- RAPORTTI

2023



Vauraus ja kestävä kehitys edistävät yhdessä positiivista muutosta

Evli:ssä vastuullisuus on jo vuosien ajan ollut olennainen osa liiketoimintaa ja toiminnan vastuullisuutta kehitetään aktiivisesti. Vastuullisuus on myös yksi Evlin strateginen fokusalue. Evli on palkittu useampana vuonna Suomen parhaasta osaamisesta vastuullisessa sijoittamisessa¹.

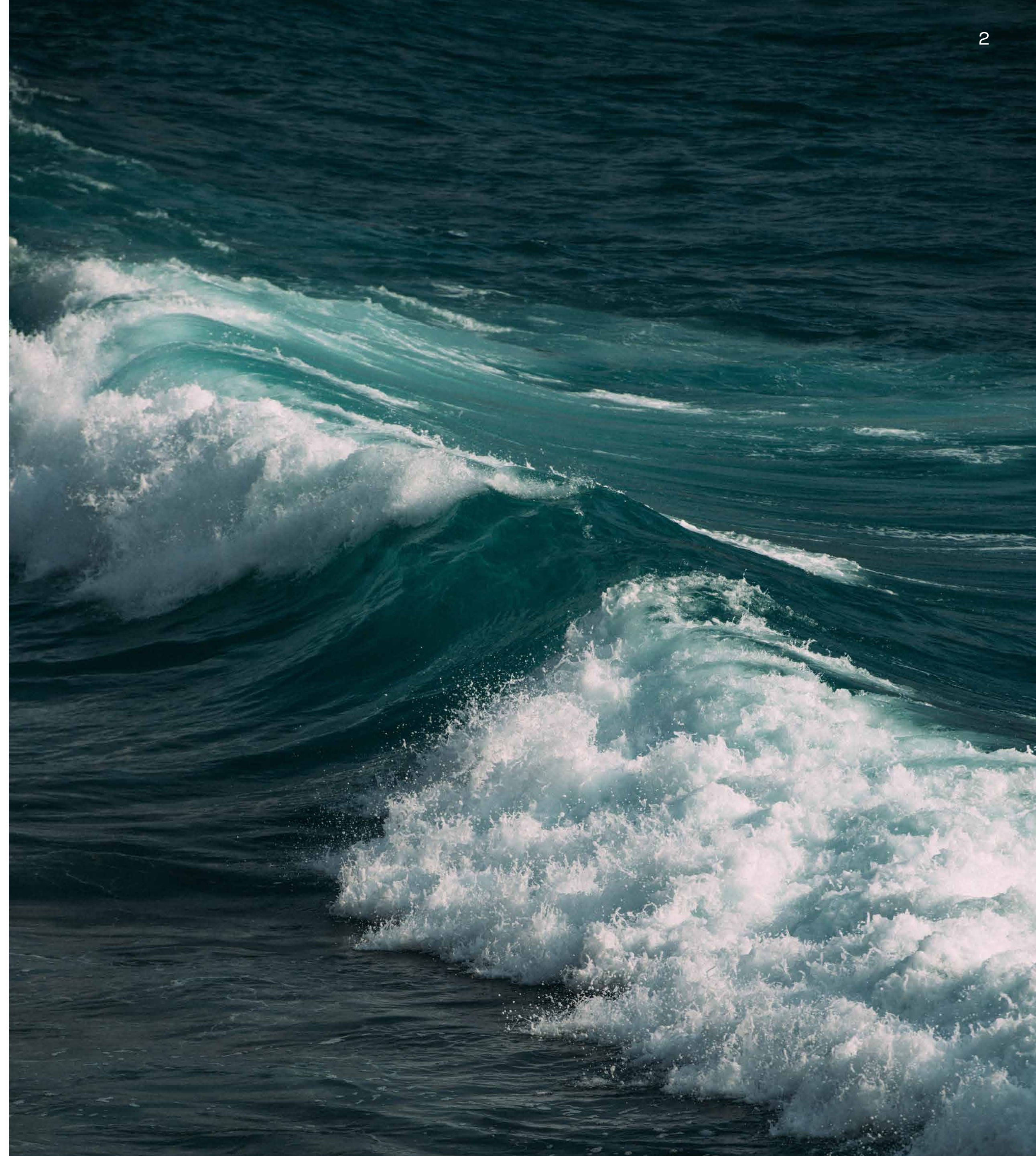
Vastuullisuuden perustana arvot ja läpinäkyvyys

Evlin liiketoiminta lähtee asiakkaista ja heidän tarpeidensa ymmärtämisestä. Ensisijaisena vastuunamme on asiakkaiden varallisuuden kasvattaminen vastuullisesti heidän yksilöllisten tavoitteidensa mukaan. Evlin asiakassuhteet ovat pitkäaikaisia ja perustuvat molemminpuoliseen luottamukseen sekä eettisesti kestävään liiketoimintaan. Auttaessamme yksilöitä ja yrityksiä menestymään pitkällä aikavälillä edistämme positiivista muutosta myös laajemmassa mittakaavassa.

Evlin kehitys- ja liiketoimintamahdollisuudet ovat riippuvaisia paitsi asiakkaiden, myös henkilöstön, omistajien, sijoittajien, yhteistyökumppaneiden ja yhteiskunnan luottamuksesta sitä kohtaan. Luottamuksen ylläpitämiseksi ja vahvistamiseksi Evliltä vaaditaan aktiivisuutta, läpinäkyvyyttä, korkeaa etiikkaa ja kaikilta osin vastuullista toimintaa. Evlin vastuullisuuden perustana ovat sen arvot: yrittäjähenkisyys, hyvät suhteet, oppiminen ja rehellisyys. Näihin arvoihin nojaavat myös konsernin ja sen työntekijöiden noudattamat eettiset periaatteet, jotka toimivat ohjenuorana asiakas- ja sidosryhmäsuhteiden hoidossa.

Evli haluaa olla vastuullinen yhteiskunnan jäsen ja on sitoutunut omassa toiminnassaan ottamaan huomioon sekä sen välittömät että välilliset ympäristövaikutukset. Konsernin yritysraportti julkaistaan erillisenä raporttina sekä osana vuosikertomusta. Sen vastuullisuusosio sisältää syventävää tietoa siitä, miten vastuullisuus on integroitu liiketoimintaan ja mitkä mittarit on arvioitu olennaisiksi mitattaessa Evlin vastuullisuutta.

¹ SFR Scandinavian Financial Research Institutional Investment Services Finland 2017, 2021, 2022; Kantar Prospera External Asset Management 2017, 2018, 2019, 2020, 2023 Finland



Vastuullisuusraportin perustana sidosryhmien odotukset

Evliissä vastuullisuus tarkoittaa laajasti taloudellista, sosiaalista ja ympäristöön liittyvää vastuuta. Sidosryhmien kanssa käytävä jatkuva vuoropuhelu on Evlille erittäin tärkeää, koska sen pohjalta voidaan kehittää vastuullisia työskentelytapoja ja liiketoimintaa. Vuonna 2018 Evli toteutti ensimmäistä kertaa olennaisuusanalyysin tärkeimmille sidosryhmilleen, jotta sen vastuullisuusraportti ja tulevien vuosien vastuullisuustyön painopistealueet vastaisivat sidosryhmien odotuksia ja keskittyisivät yhtiölle olennaisiin aiheisiin. Vuonna 2020 olennaiset aiheet arvioitiin uudelleen niiden ajankohtaisuuden ja oikean ryhmittelyn varmistamiseksi. Uudelleenarvioinnin perusteella olennaiset aiheet pysyivät ennallaan, mutta niiden ryhmittelyä muutettiin jakamalla aiheet kolmeen osa-alueeseen: perusta, olennaiset aiheet ja fokusalueet. Ne kattavat yhteensä yksitoista olennaisinta aihekokonaisuutta. Vuonna 2023 analyysiin ei tehty muutoksia.

Olennaisuusanalyysissä on otettu huomioon esiin nousseiden asioiden merkitys sidosryhmille ja Evlin liiketoiminnalle. Tarkemmassa ryhmittelyssä on huomioitu myös Evlin mahdollisuus kehittää osa-alueita tehdäkseen liiketoiminnastaan entistä vastuullisempaa. Ryhmittelyssä alimpana on perusta, jonka osa-alueet luovat pohjan liiketoiminnalle ja ovat suoraan sidoksissa sidosryhmien luottamukseen Evliä ja sen liiketoimintaa kohtaan. Ryhmittelyn keskellä ovat Evlille ja sidosryhmille olennaiset aiheet, jotka mahdollistavat entistä vastuullisemman liiketoiminnan ja jotka määräytyvät osittain lakien ja säädösten mukaan. Ryhmittelyn kärjessä ovat vastuullisuustyön fokusalueet, jotka Evli on määritellyt merkittäviksi varmistukseen tulevaisuuden kilpailukykyä ja luodakseen lisäarvoa sidosryhmilleen pitkällä aikavälillä.

Olennaisuusanalyysin tuloksena Evli on muun muassa tiedostanut, että sen vastuullisuuden kehittämisessä ja ympäristövaikutusten minimoinnissa suurin yksittäinen merkitys on sijoitustoiminnan vastuullisuudella sekä vastuullisuuden huomioon ottamisella tuote- ja palveluvalikoimassa.

Jatkuva vuoropuhelu sidosryhmien kanssa

Evlin tärkeimmät sidosryhmät ovat asiakkaat, henkilöstö, osakkeenomistajat, sijoittajat, viranomaiset, yhteistyökumppanit ja media. Aktiivinen ja avoin vuoropuhelu näiden sidosryhmien kanssa auttaa Evliä tunnistamaan, mitä toimintansa osa-alueita sen tulisi priorisoida ja kehittää. Säännöllinen keskustelu eri sidosryhmien kanssa toimii perustana heidän näkemystensä ja tarpeidensa ymmärtämisessä. Vastaavasti on tärkeää kertoa sidosryhmille yhtiön tavoitteista, toimintaperiaatteista, arvoista ja liiketoimintaympäristön muutoksista. Näin luodaan liiketoimintaa ja siihen vaikuttavia tekijöitä koskevaa yhteisymmärrystä ja luottamusta.

Olennaisuusanalyysiin perustuva osa-alueiden ryhmittely

Fokusalueet

- Vastuullinen sijoittaminen
- Tuloskehitys
- Oikeudenmukaisuus: tasa-arvo, yhdenvertaisuus ja monimuotoisuus
- Työnantajamielikkuva

Nämä ovat vastuullisuustyön tärkeimmät osa-alueet, jotka Evli on määritellyt merkittäviksi varmistukseen tulevaisuuden kilpailukykyä ja luodakseen lisäarvoa sidosryhmilleen pitkällä aikavälillä.

Olennaiset aiheet

- Vastuullinen markkinointi
- Työterveys ja -hyvinvointi
- Koulutus ja kehittäminen
- Suorat ympäristövaikutukset

Nämä ovat Evlille ja sidostyhmille olennaisia aiheita, jotka mahdollistavat vastuullisemman liiketoiminnan. Ne määräytyvät osittain lakien mukaan. Evli määrittää kuitenkin itse, kuinka paljon se näitä vastuullisuusalueita kehittää ollakseen vastuullisempi yritys ja täyttääkseen sidosryhmien odotukset nyt ja tulevaisuudessa.

Perusta

- Asiakkaiden yksityisyydensuoja ja tietoturva
- Verot ja verojalanjälki
- Korruption, lahjonnan ja rahanpesun ehkäisy

Nämä osa-alueet luovat perustan sijoitustoiminnalle ja ovat suoraan sidoksissa sidosryhmien luottamukseen Evliä ja sen liiketoimintaa kohtaan. Nämä aiheet hoidetaan aina voimassa olevan lainsäädännön ja viranomaisvaatimusten mukaan.

SIDOSRYHMÄT	SIDOSRYHMÄN ODOTUKSET	KANAVAT	EVLIN TOIMENPITEET 2023
ASIAKKAAT	<ul style="list-style-type: none"> – Kilpailukykyiset ja vastuulliset tuotteet ja palvelut – Hyödylliset lisäpalvelut ja neuvonanto – Luotettavuus ja tietosuoja – Tarpeita vastaavat palvelukanavat – Vastuullinen toiminta 	<ul style="list-style-type: none"> – Kyselyt ja asiakaspalautte – Verkkosivut ja sosiaalisen median kanavat – Asiakastapaamiset, tilaisuudet ja webinaarit – Sähköpostiviestit, uutiskirjeet ja puhelut 	<ul style="list-style-type: none"> – Lanseerattiin yksi uusi artikla 9:n mukainen sijoitusrahasto sekä kaksi uutta vaihtoehtoista sijoitustuotetta – Vahvistettiin ilmastositoumusta toimittamalla Net Zero Asset Managers –aloiteelle (NZAM) tarkemmat välitavoitteet – Julkaistiin asiakas- ja sijoitustuotekohtaiset vastuullisuusraportit osana raportointia – Annettiin tietoja rahastoista ja omaisuudenhoitostrategioista Tiedonantovelvoiteasetuksen mukaisesti – Kehitettiin sisäisiä prosesseja toiminnan tehostamiseksi ja asiakaspalvelun parantamiseksi
HENKILÖKUNTA	<ul style="list-style-type: none"> – Oikeudenmukainen kohtelu ja avoin vuorovaikutus – Työpaikan pysyvyys ja kilpailukykyinen palkka – Mahdollisuus ammatilliseen kehittymiseen – Työterveys ja –hyvinvointi 	<ul style="list-style-type: none"> – Intranet ja HR–henkilöstöjärjestelmä – Työterveyshuolto – Kehityskeskustelut ja koulutustilaisuudet – Henkilöstökyselyt ja muut sisäiset kyselyt – Henkilöstötilaisuudet 	<ul style="list-style-type: none"> – Kehitettiin henkilökunnan ammattitaitoa – Kehitettiin toimintaa henkilöstökyselyiden avulla – Järjestettiin valmennusta teemalla laadukkaan yhteyden ja kontaktin luominen – Kehitettiin rekrytointiprosessia ja trainee–ohjelmaa
OSAKKEENOMISTAJAT JA SIJOITTAJAT	<ul style="list-style-type: none"> – Arvon luominen pitkällä aikavälillä – Tuloskehitys – Osakkeen hyvä tuotto – Vakavaraisuus – Vastuullinen toiminta 	<ul style="list-style-type: none"> – Osavuosi- ja puolivuositiedotukset, tilinpäätöstiedote, vuosikertomus – Selvitys yhtiön hallinto- ja ohjausjärjestelmästä – Palkitsemispolitiikka ja –raportti – Pörssi- ja lehdistötiedotteet – Yhtiökokous, sijoittaja- ja analytikkotapaamiset – Verkkosivut 	<ul style="list-style-type: none"> – Evli päivitti strategiaansa – Toiminnan kehittämisellä tavoiteltiin pitkän aikavälin vakaata tuloskehitystä – Toiminnassa otettiin huomioon taloudellinen ja sosiaalinen vastuu sekä ympäristövastuu – Toteutettiin yritysjärjestelyjä toiminnan tehostamiseksi ja kasvattamiseksi
YHTEISTYÖKUMPPANIT (SISÄLTÄEN ASIA–MIEHET JA JAKELIJAT)	<ul style="list-style-type: none"> – Reilu ja tasapuolinen kohtelu – Kilpailukykyiset tuotteet ja palvelut – Luotettavuus ja vakavaraisuus – Kaksisuuntainen viestiminen 	<ul style="list-style-type: none"> – Verkkosivut – Tapaamiset ja koulutukset – Sähköpostiviestit ja puhelut 	<ul style="list-style-type: none"> – Tarjottiin tietoa ja koulutusta uusista tuotteista ja palveluista – Kehitettiin toimintaa saadun palautteen perusteella – Viestittiin avoimesti ja käytiin jatkuvaa vuoropuhelua
VIRANOMAISET	<ul style="list-style-type: none"> – Määräystenmukaisuus ja kestävä kehityksen integrointi liiketoimintaan – Avoin, läpinäkyvä ja luotettava raportointi – Jatkuva vuoropuhelu 	<ul style="list-style-type: none"> – Puhelut ja sähköiset kanavat – Osallistuminen tapahtumiin ja koulutuksiin 	<ul style="list-style-type: none"> – Kehitettiin liiketoimintaa vastaamaan toimintaympäristön muutoksia lait, määräykset ja säädökset huomioiden – Viestittiin avoimesti ja käytiin jatkuvaa vuoropuhelua
MEDIA JA TOIMITTAJAT	<ul style="list-style-type: none"> – Ajankohtainen, luotettava ja avoin viestintä – Asiantuntemus 	<ul style="list-style-type: none"> – Lehdistö- ja pörssitiedotteet – Toimittajatilaisuudet ja haastattelut – Verkkosivut ja sosiaalisen median kanavat – Aamukatsaukset, markkina–analyysit, uutiskirjeet, sähköpostiviestit ja puhelut 	<ul style="list-style-type: none"> – Tiedotettiin ajankohtaisista asioista monikanavaisesti – Vastattiin nopeasti mediakyselyihin ja haastattelupyyntöihin – Järjestettiin mediatapaamisia
PAIKALLISET YHTEISÖT	<ul style="list-style-type: none"> – Työllistämismahdollisuudet – Yhteistyö korkeakoulujen kanssa – Tuki yhteisöille ja yritysyritysyritys 	<ul style="list-style-type: none"> – Tapaamiset, tilaisuudet ja webinaarit – Verkkosivut ja sosiaalisen median kanavat 	<ul style="list-style-type: none"> – Tuettiin korkeakoulujen toimintaa – Jatkettiin Trainee–ohjelmaa ympärivuotisena – Tuettiin urheilu- ja kulttuuritoimintaa ja ympäristön suojelua

Yritysvastuun painopistealueet 2023

Vuonna 2023 Evlin vastuullisuustyö jakautui vastuullisiin tuotteisiin ja palveluihin, vastuulliseen hallintoon sekä vastuullisuuteen työnantajana. Vastuullisten tuotteiden ja palveluiden osalta painopistealueita olivat vastuullinen markkinointi, asiakkaiden yksityisyydensuoja ja tietoturva sekä vastuullinen sijoittaminen. Vastuullisen hallinnon painopistealueet olivat tuloskehitys, verot ja verojalanjälki, korruption, lahjonnan ja rahanpesun ehkäisy sekä suorat ympäristövaikutukset. Vastuullisena työnantajana painopistealueet olivat oikeudenmukaisuus, työterveys ja –hyvinvointi, koulutus ja kehittyminen sekä työnantajamielikuva.

Vastuullinen liiketoiminta tukee yrityksen arvonluontia

Vastuulliset tuotteet ja palvelut

- Vastuullinen markkinointi
- Asiakkaiden yksityisyydensuoja ja tietoturva
- Vastuullinen sijoittaminen

Vastuullinen hallinto

- Tuloskehitys
- Verot ja verojalanjälki
- Korruption, lahjonnan ja rahanpesun ehkäisy
- Suorat ympäristövaikutukset

Vastuullinen työnantaja

- Oikeudenmukaisuus: tasa-arvo, yhdenvertaisuus ja monimuotoisuus
- Työterveys ja –hyvinvointi
- Koulutus ja kehittyminen
- Työnantajamielikuva



Vastuulliset tuotteet ja palvelut

Evlin keskeisenä periaatteena on tarjota tuotteita ja palveluita, jotka vastaavat asiakkaiden tarpeita ja tavoitteita. Tuotteiden ja palveluiden myynnissä olennaista on, että asiakas ymmärtää ostetun tuotteen tai palvelun ja siihen liittyvät riskit ja että tuote tai palvelu sopii hänen sijoitustavoitteisiinsa. Evlissä vastuullinen sijoittaminen merkitsee, että ympäristöön, yhteiskuntaan ja hyvään hallintotapaan liittyvät tekijät on integroitu osaksi salkunhoitoa.

Vastuullinen markkinointi perustuu rehellisyyteen, selkeyteen ja läpinäkyvyyteen

Evlin tavoitteena on olla Pohjoismaiden johtava varainhoitaja ja vastuullinen pääomien allokoija. Tavoitteen saavuttamista tukee Evlin yrityskulttuuri, joka pohjautuu ajatteluun laittaa asiakkaan etu aina etusijalle ja hoitaa asiakkaan varoja yhtä hyvin kuin omia varojamme. Ajattelun perustana ovat ahkeruus ja neuvokkuus, asiakaspalvelu ja yhdessä tekeminen, osaamisen kasvattaminen sekä rehellisyys kaikessa toiminnassa. Enenevässä määrin ennustamattomassa maailmassa Evli pyrkii olemaan askeleen edellä asiakkaitaan, jotta se pystyy opastamaan heitä epävarmassa tulevaisuudessa. Tällaisen toiminnan kulmakivenä on, että Evli tuntee asiakkaansa ja perehtyy heidän liiketoimintaansa ja taloudelliseen tilanteeseensa asiakkuuden edellyttämässä laajuudessa. Tämä mahdollistaa sen, että jokaiselle asiakkaalle voidaan tarjota hänen tarpeidensa ja tavoitteidensa mukaisia tuotteita ja palveluita. Samalla voidaan varmistaa, että asiakas todella ymmärtää minkälaista tuotetta tai palvelua hän on ostamassa.

Läpinäkyvät ja asiakkaiden etua ajavat tuotteet ja palvelut parantavat asiakastytyväisyyttä. Evlissä asiakkaiden mielipiteitä seurataan keräämällä heiltä palautetta. Mittaamalla asiakastytyväisyyttä Evli haluaa tunnistaa asiakkaiden kannalta tärkeät asiat, kehittää niitä sekä reagoida nopeasti epäkohtiin. Omien asiakastytyväisyysmittaustensa lisäksi Evli osallistuu vuosittain ulkoisten tahojen tekemiin tutkimuksiin.



Tulokset ja painopistealueet vuonna 2023

- Kantar Prosperan "External Asset Management 2023 Finland" –tutkimuksessa Evli arvioitiin Suomen parhaaksi varainhoitajaksi yhteensä 11 varainhoitajan joukossa. Evli on sijoittunut tutkimuksessa kärkisijoille jo yli 10 vuotta peräkkäin kokonaislaatuarviolla mitattuna. Evli oli myös jo seisemättä vuotta peräkkäin Suomen käytetyin yhteisövarainhoitaja.¹
- Yhteisövarainhoidon SFR–asiakastutkimuksessa Evli palkittiin vuonna 2023 "Silver Award" –tunnustuksella. Kokonaislaadulla mitattuna Evli sijoittui tutkimuksessa kolmanneksi. Lisäksi Evli vahvisti selvästi markkina– asemaansa johtavana yhteisövarainhoitajana. Yli 72 prosenttia tutkimukseen osallistuneista yhteisöistä käyttää Evlin rahasto– ja varainhoitopalveluita.²

Asiakkaiden tietosuoja luottamuksen perustana

Evlin toiminnassa kiinnitetään erityistä huomiota tietosuojaan ja asiakkaiden yksityisyyden suojan säilymiseen henkilötietojen käsittelyssä. Henkilötietoja käytetään asiakassuhteiden hoitamisessa, tuotteiden ja palveluiden tarjoamisessa, suoramarkkinoinnissa ja riskienhallinnassa. Evli on sitoutunut käsittelemään henkilötietoja lainmukaisesti, asianmukaisesti ja läpinäkyvästi. Henkilötietoja käsitellään EU:n yleisen tietosuoja–asetuksen (General Data Protection Regulation, GDPR) ja rahoitusalan erityislainsäädännön mukaisesti.

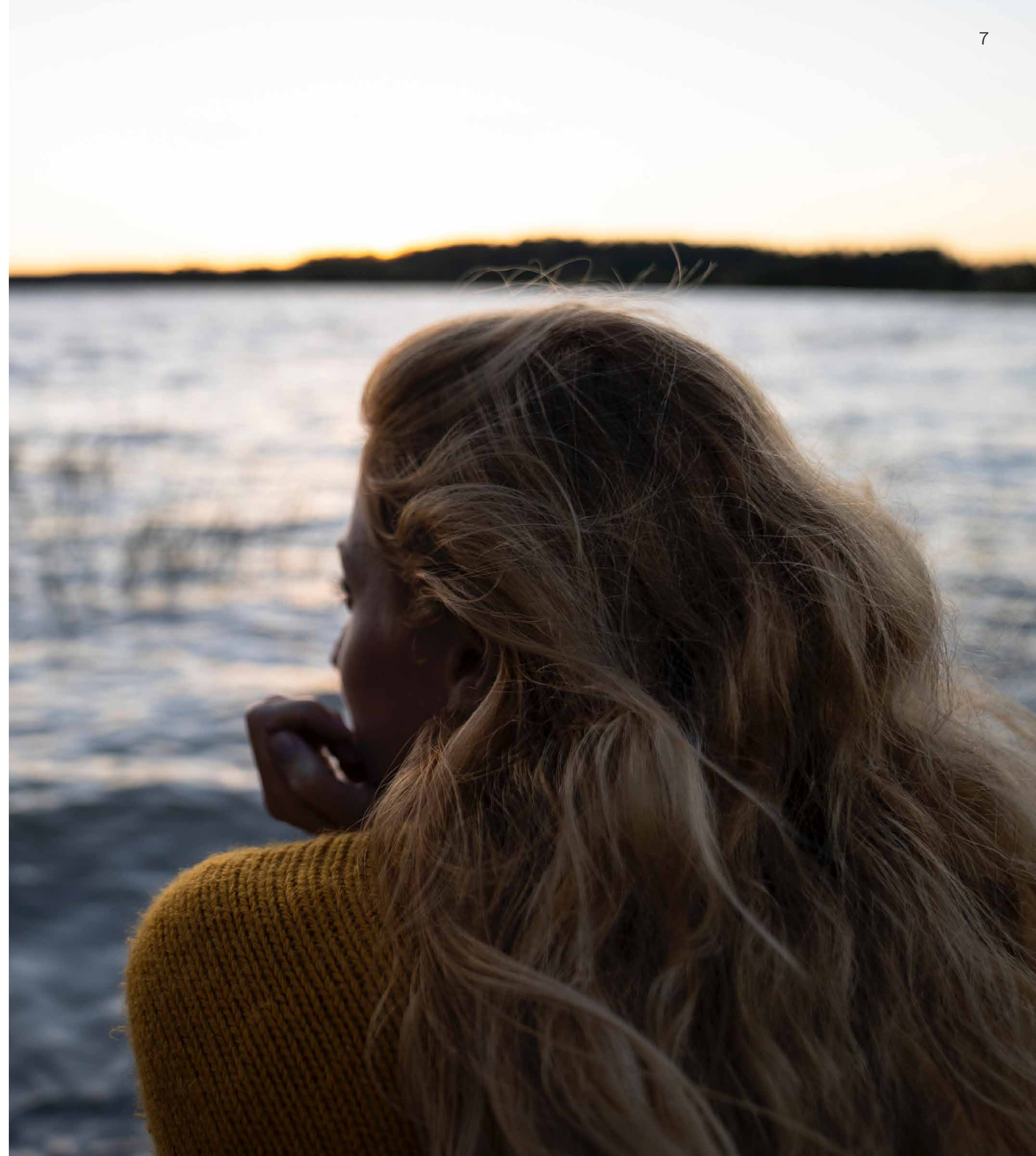
Henkilötietojen hallinnoimiseksi Evli–konsernissa on useita henkilörekisterejä, joista kustakin on laadittu erillinen tietosuojaseloste. Tietoturvaa parannetaan jatkuvasti, jotta se vastaa viranomaisten ja asiakkaiden sekä muuttuvan liiketoimintaympäristön vaatimuksia.

Tulokset ja painopistealueet vuonna 2023

- Evli panosti eritoten tietosuojaan käymällä läpi sisäiset toimintatavat ulkoisen kumppanin kanssa.
- Evliin tulleet uudet henkilöt koulutettiin Evlin tietosuojaan ja digitaaliseen turvallisuuteen liittyen.

¹ Kantar Prospera External Asset Management 2013, 2014, 2015, 2016, 2017, 2018, 2019, 2020, 2021, 2022, 2023 Finland

² SFR Institutional Asset Management 2015, 2016, 2017, 2018, 2019, 2020, 2021, 2022, 2023



Vastuullinen sijoittaminen Evlissä

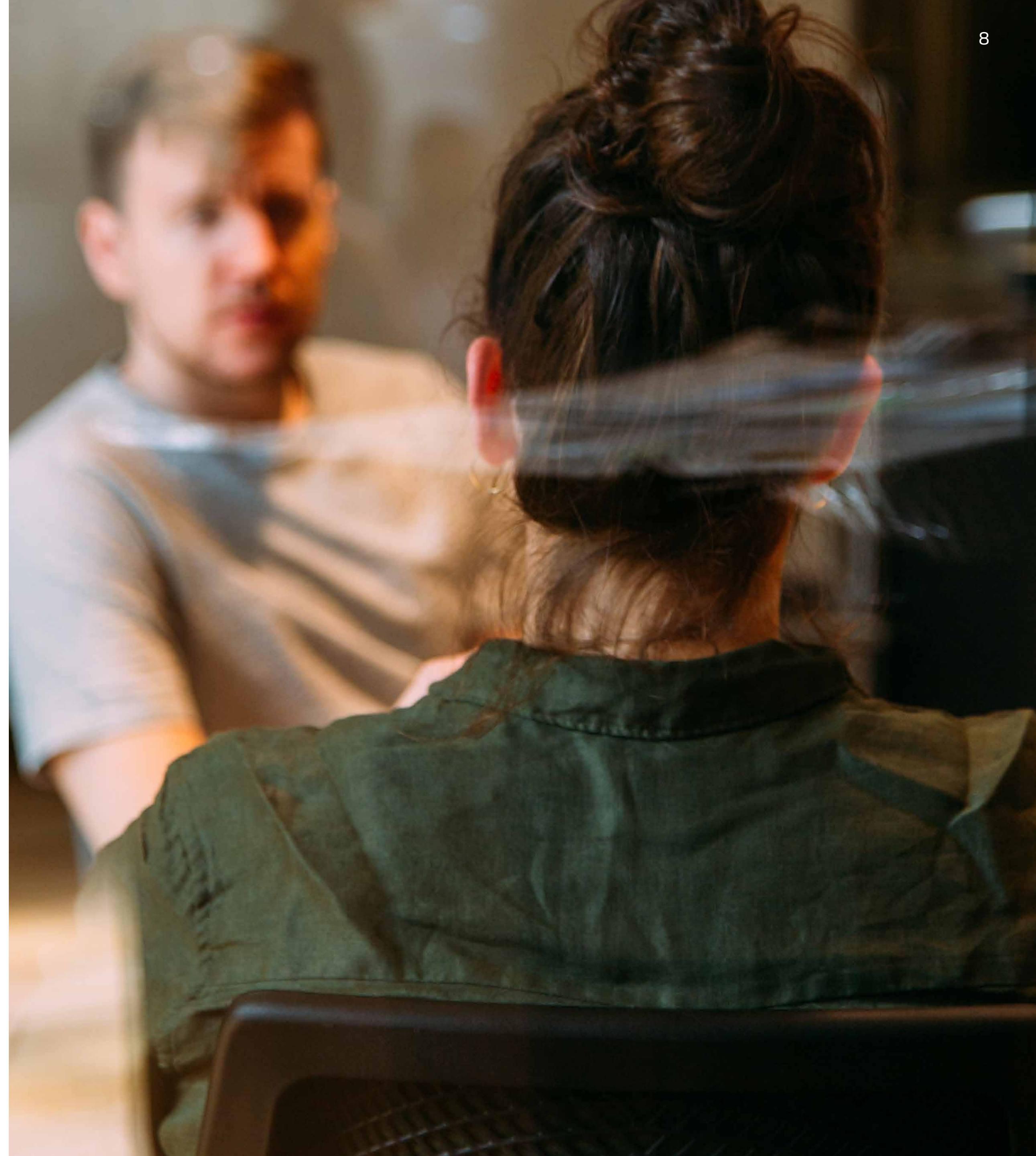
Evlissä uskotaan, että vastuullisuusasioiden huomioon ottaminen sijoituspäätöksissä, taloudellisten tunnuslukujen analysoinnin ohella, kasvattaa ymmärrystä sijoituskohteesta sekä siihen liittyvistä riskeistä ja mahdollisuuksista.

Vastuullinen sijoittaminen on integroitu osaksi sijoitustoimintaa ja raportointia

Evlissä vastuullisuustekijät on integroitu varainhoidon sijoitustoimintaan, mikä tarkoittaa, että vastuullisuustekijöiden huomioon ottaminen on systemaattinen osa salkunhoitoa. Käytännössä tämä tapahtuu listattujen sijoitusten osalta sisäisen, MSCI ESG Researchin ja ISS ESG:n tuottamiin vastuullisuustietoihin perustuvan ESG¹-tietokannan avulla sekä yhtiöiden julkaiseman tiedon ja yhtiötapaamisten kautta. ESG-tietokannasta salkunhoitajat saavat yhtiöihin liittyvät vastuullisuustiedot helposti käyttöönsä osake- ja korkosijoituksia tehdessään. Salkunhoitajat voivat hakea yhtiöistä esimerkiksi vastuullisuusarviot (ns. ESG-arvosanan), tiedot kiistanalaisten toimintojen osuudesta liikevaihdosta ja mahdolliset ESG-rikkomukset sekä tietoja yhtiöiden päästöistä ja päästövähennystavoitteista ja siitä, miten yhtiöt ovat linjassa Pariisin ilmastopimuksen kanssa.

ESG-tietokantaa hyödynnetään myös raportoinnissa. Evli julkaisee kaikista osake- ja yrityslainarahastoistaan julkiset ESG-raportit, joiden kautta kuka tahansa voi seurata Evlin tekemien sijoitusten vastuullisuutta. ESG-raporteissa on ESG- ja YK Global Compact -analyysien lisäksi nähtävissä muun muassa sijoitusten ESG-arvosanojen kehitys, maineriski, hiilijalanjälki sekä yhtiökohtaisia ESG-tietoja kymmenestä suurimmasta omistuksesta. Lisäksi Evli raportoi puolivuositain asiakkaidensa osake- ja yrityslainasijoitusten vastuullisuudesta erillisillä asiakaskohtaisilla vastuullisuusraporteilla.

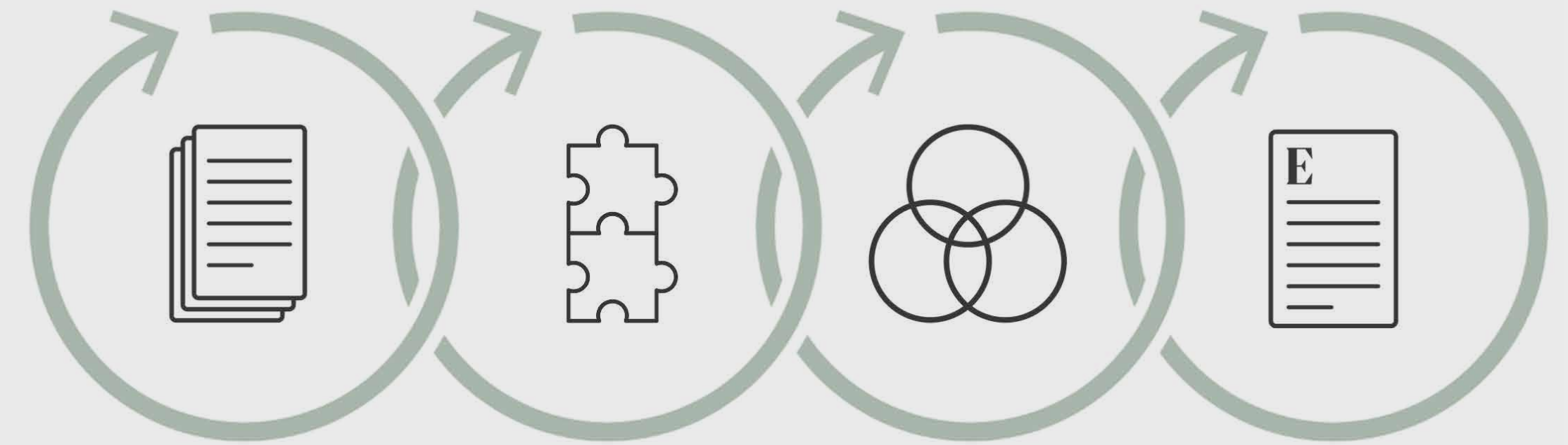
¹ ESG tulee englanninkielisistä sanoista Environmental, Social and Governance ja tarkoittaa ympäristöön, yhteiskuntaan ja hyvään hallintotapaan liittyviä tekijöitä.



Sijoituskohtainen ESG-analyysi on osa kaikkia sijoituksia myös vaihtoehtorahastoissa. Evli Private Equity-, Evli Infrastructure- ja Evli Private Debt -rahastoissa jokainen uusi kohderahasto analysoidaan samoilla ESG-kriteereillä, ja sijoituksia tehdään vain kriteerit täyttäviin rahastoihin. Rahastoja analysoidaan myös sijoituksen aikana samojen kriteerien mukaisesti, ja ESG-analyysin tiedot ovat läpinäkyvästi sijoittajien saatavilla. Samalla tavoin Evlin kasvuyhtiörahastoissa ESG-analyysi ja arvonluonti ovat keskeinen osa sijoitustoimintaa. Esimerkkejä salkunhoitotyöstä ovat ESG-periaatteiden ja KPI-mittareiden luominen yhdessä jokaisen kohdeyhtiön kanssa.

Kiinteistörahastojen osalta Evli toimii sosiaalisesti vastuullisesti ja edellyttää samaa myös yhteistyökumppaneiltaan. Lisäksi Evli pystyy konkreettisin toimenpitein vaikuttamaan rakennusten energiatehokkuuteen ja rakentamisen hiilijalanjälkeen. Evlin metsärahastoissa kartoitetaan kohderahastojen ESG-riskkejä ja -mahdollisuuksia sekä mitataan ja raportoidaan vuosittain rahastojen hiilivaikutusta. Rahastot sijoittavat kestävään kaupalliseen metsätalouteen, joka tuottaa uusiutuvia, ympäristöystävällisiä tuotteita erilaisiin käyttötarkoituksiin. Kestävä metsänhoito varmistetaan riippumattomien metsien sertifiointijärjestelmien, kuten FSC:n ja PEFC:n, avulla.

Vastuullisen sijoittamisen neljä pilaria Evli:ssä



Vastuullisen sijoittamisen periaatteet

- Toimintatavat omaisuusluokka-kohtaisesti
- Erilliset ilmasto- ja omistajaohjauksen periaatteet
- Ilmastotavoitteet ja biodiversiteetti-tiekartta luonnon monimuotoisuuden huomioimiseen
- Sisäinen vastuunjako- ja hallinnointimalli

ESG-integraatio sijoituksissa

- Vastuullisuus-analyysi osana sijoituspäätöksiä
- Vastuullisuus-osaamista omaisuusluokka-kohtaisesti
- Vastuullisen sijoittamisen tiimi salkuhoidon tukena

Vaikuttaminen ja aktiivinen omistajuus

- Keskustelu itsenäisesti yhtiöiden kanssa
- Yhteisvaikuttamis-aloitteet ja sijoittaja-kannanotot
- Vaikuttaminen ja aktiivinen omistajuus omaisuusluokka-kohtaisesti

Raportointi

- Kattava ja läpinäkyvä raportointi rahasto- ja asiakastasolla
- Vastuullisen sijoittamisen toimintakertomus vuosittain vastuullisuustyön etenemisestä

Vastuullisempia toimintatapoja vaikuttamisen avulla

Evli analysoi aktiivisia valintoja tekevät osake- ja yrityslainarahastot sekä varainhoidon suorat sijoitukset kolmen kuukauden välein selvittääkseen mahdolliset normirikkomukset YK:n Global Compactin, YK:n yrityksiä ja ihmisoikeuksia koskevien ohjaavien periaatteiden ja OECD:n toimintaohjeiden monikansallisille yrityksille osalta sekä varmistaakseen Evlin ilmastoperiaatteiden noudattamisen. YK:n Global Compact on kansainvälinen yritys vastuunormi, joka edellyttää yhtiöiltä ihmisoikeuksien noudattamista, korruption vastaisia toimia ja ympäristöasioiden huomioon ottamista. YK:n yrityksiä ja ihmisoikeuksia koskevat ohjaavat periaatteet kertovat, miten valtioiden ja yritysten tulisi toteuttaa velvollisuuksiaan ja vastuitaan. OECD:n toimintaohjeet sisältävät valtioiden esittämiä suosituksia monikansallisille yrityksille. Suositukset koostuvat vapaaehtoisuuteen pohjautuvista vastuullisuuden periaatteista ja normeista sekä lainsäädännön soveltamisesta kansainvälisessä liiketoiminnassa. Tietoa normirikkomuksista saadaan MSCI:n ja ISS ESG:n tietokannoista sekä muista lähteistä, kuten uutisista.

Jokainen normirikkomustapaus ja ilmastoperiaatteiden rikkomus käynnistävät Evlissä ennalta määritellyn prosessin. Ensin tapaus käsitellään salkunhoitajan kanssa, minkä jälkeen Evlin vastuullisen sijoittamisen tiimi analysoi yhtiön tilanteen. Vastuullisen sijoittamisen tiimillä on kaksi vaihtoehtoa jatkotoimille:

1. vaikuttamistoimenpiteiden aloittaminen
2. omistuksen myyminen pois.

Neljännesvuosittaisissa tarkastuksissa esiin tulleet vaikuttamistapaukset koskevat useimmiten ympäristöongelmia, ihmisoikeuksia, työntekijöiden oikeuksia tai ilmastonmuutoksen hillitsemiseen johtavia toimia. Evli ei julkista vaikuttamistoimien kohteena olevien yhtiöiden nimiä, sillä se uskoo luottamuksellisesti yhtiön kanssa tapahtuvan vaikuttamisen olevan tehokkaampaa.

Evli tekee myös muuta vaikuttamista yhtiöihin eri ESG-teemojen osalta ja on mukana yhteisvaikuttamisaloitteissa muiden sijoittajien kanssa tavoitteenaan muuttaa yhä useampien yhtiöiden toimintatapoja vastuullisemmiksi. Lisäksi vastuullisuus on systemaattisesti esillä keskusteluissa vaihtoehtorahastojen yhtiö- ja yhteistyökumppaneiden kanssa omaisuusluokkakohtaiset erot ja parhaat käytännöt huomioiden.



CASE

Mikä on sijoittajan rooli ilmastonmuutoksen ja luontokadon vastaisessa taistelussa?

Ilmastonmuutos ja luontokato ovat systeeminen riski, jonka hallitsemiseen tarvitaan paljon resursseja. Sijoituksilla on mahdollista muuttaa maailmaa parempaan suuntaan.

Tiedämme, että ilmasto lämpenee ja luonnon monimuotoisuus kuihtuu, mutta mitä aiomme tehdä asialle? Valtionvarainministeriön kansantalousosaston osastopäällikkö **Mikko Spolanderin** mukaan nykyisellä, maapallon resursseja kuluttavalla tiellä jatkaminen käy ennen pitkää mahdottomaksi, mutta elintasomme radikaali leikkaaminen ei sekään ole realistista.

Maapallon keskilämpötilan nousu voidaan yrittää pysäyttää tinkimällä elintasosta tai kehittämällä entistä tehokkaampia ja puhtaampia teknologioita.

”Elintasosta pitäisi tinkiä niin valtavasti seuraavien vuosikymmenten aikana, että en usko sen olevan mahdollista. Sopeutumiselta vaadittava mittaluokka olisi sama kuin jos elintasomme Suomessa alenisi vuoteen 2050 mennessä tasolle, jolla se oli 1950-luvun alussa”, Spolander pohtii tekemiensä laskelmien valossa.

Siksi Spolander laittaa uskonsa teknologiaan ja sen myötä syntyvään puhtaaseen energiaan ja materiaalien kierrätykseen perustuvaan tuotantoon ja kulutukseen. Teknologia ja tuotantorakenteen muutos vaativat innovaatioita ja uusia ratkaisuja, mikä avaa tien markkinoiden uusjaolle ja uusille menestystarinoille.

Investointeja edellytetään niin julkiselta kuin yksityiseltä puolelta. Spolanderin mukaan Suomi ei kuitenkaan voi olla tekemättä mitään, sillä silloin emme kykenisi tarjoamaan ratkaisuja globaaleille markkinoille ja kilpailukykyimme rapautuisi.

Luonnon taloudellinen arvo on tehtävä näkyväksi

Sitran vuoden 2023 alussa julkaisema megatrendiraportti nostaa luonnon kantokyvyn murenemisen aikamme keskeiseksi haasteeksi ja painottaa, että luontokadon vaikutukset muuttuvat sitä pahemmiksi, mitä hitaammin muutamme toimintaamme.

”Luontokato aiheuttaa systeemisen riskin myös pääomamarkkinoille”, Sitran Luonto ja talous –projektin johtaja **Outi Haanperä** muistuttaa.

Yhä useammat yksilöt, yritykset ja julkiset toimijat ovat tietoisia luontokadon riskeistä ja vaikutuksista, mutta jatkavat silti elämäänsä entiseen tapaan. Haanperän mukaan muutos saadaan aikaiseksi vain, jos luonnon taloudellinen arvo näkyy päätöksenteossa. Esimerkiksi hän nostaa metsät ja puun.

”Tunnetun hyvin puun arvon raaka-aineena ja tiedämme kuinka ison osan viennistä metsäteollisuus muodostaa. Mutta metsä tuottaa valtavan määrän myös muita hyötyjä.”

Puut sitovat hiiltä, viilentävät ja säätelevät paikallisilmastoa, edistävät luonnon monimuotoisuutta, myötävaikuttavat ihmisten hyvinvointiin sekä estävät eroosiota. Nykyisessä tavassamme arvottaa luontoa nämä tärkeät palvelut eivät kuitenkaan näy.

Haanperän mukaan luonnon monimuotoisuuden taloudellista arvoa voidaan tuoda paremmin esiin hinnoittelemalla luontoriskit rahoitusmarkkinoilla ja asettamalla hinta luonnon kuormittamiselle. Jälkimmäiseen sisältyviä mekanismeja ovat esimerkiksi kestävä kasvun verouudistus sekä ekologisten kompensatioiden käyttöönotto. Haanperä uskoo, että markkinoilla on tilausta myös uudentilaisille sijoitustuotteille.

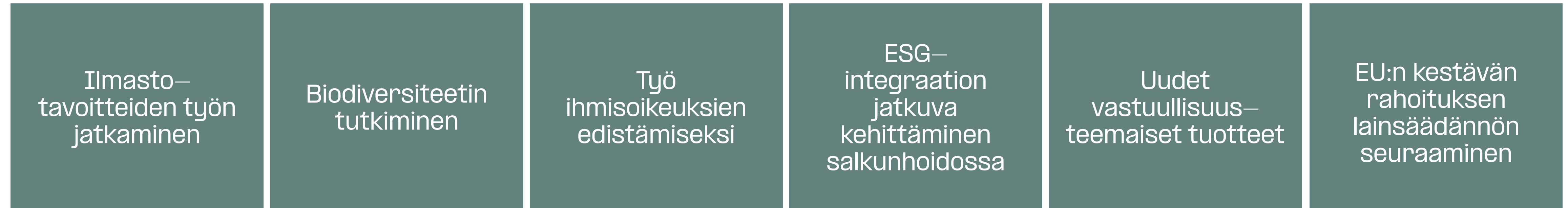
Muutos on myös mahdollisuus

Sijoitukset ovat paitsi globaali myös paikallisesti kiinnostava kysymys. Suomen vientipotentiaali ilmastoystävällisille ratkaisuille on merkittävä. Boston Consulting Groupin arvion mukaan jopa 85–100 miljardia dollaria vuoteen 2035 mennessä. Viennin kannalta kiinnostavia aloja ovat esimerkiksi ilmastoystävällinen rakentaminen, biopohjaiset materiaalit sekä vihreä vety ja metallit.

Spolander pitää konsulttitalon arviota suurena, mutta uskoo, että Suomella on mahdollisuus tulla kokoaan suuremmaksi ilmasto- ja luontoystävällisen osaamisen ja teknologian vientimaana. Vihreän energian ja teollisuuden investointiaikeiden realisoituminen Suomeen olisi merkittävää myös taloudelle. Muutoksessa sekä valtiolla, yrityksillä että sijoittajilla on tärkeä rooli.

Spolander ja Haanperä olivat puhujavieraina Evlin salkunhoidon ESG-koulutuspäivillä marraskuussa 2023.

Vastuullisen sijoittamisen painopistealueet 2023



Tulokset ja painopistealueet vuonna 2023

- Evli julkaisi uuden ESG–raportin Evli Valtionobligatio –rahastolle. ESG–raportti tullaan julkaisemaan kerran vuodessa, ja se sisältää maakohtaista tietoa muun muassa rahaston sijoitusten hiilijalanjäljestä sekä yhteiskuntaan ja hallintoon liittyvistä tekijöistä.
- Tiedonantovelvoiteasetukseen (SFDR) liittyen Evli julkaisi lainsäädännön vaatimusten mukaiset ennen sijoittamista tarvittavat tiedot rahastoistaan. Osana rahastojen vuosikertomusta Evli julkaisi SFDR:n mukaiset määräaikaissäätöraportit osake– ja korkorahastojen kestävyysvaikutusten liittyvien ominaisuuksien toteutumisesta vuoden 2022 aikana. Vastaava määräaikaissäätöraportti toteutettiin myös vaihtoehtorahastoista sekä salkkukohtaisesti omaisuudenhoidon asiakkaille.
- Evli raportoi yhtiötason PAI¹–indikaattoreista ja haitallisista kestävyysvaikutuksista regulaation aikataulun mukaisesti kesäkuun lopussa. Evli on myös kehittänyt PAI–indikaattoreiden seuranta– ja analyysiprosessiaan.
- Toukokuussa Evli järjesti ESG–seminarin, jossa kuultiin sijoittajien ja asiantuntijoiden näkemyksiä vastuullisen sijoittamisen tärkeimmistä teemoista. Puheenvuoroissa ja paneelikeskustelussa keskiöön nousi erityisesti biodiversiteetin huomioiminen sijoitustoiminnassa.
- Evlin henkilöstölle järjestettiin keväällä 2023 SFDR–raportointiin ja vastuulliseen sijoittamiseen liittyviä koulutuksia. Marraskuussa Evli järjesti salkunhoidon ESG–koulutuspäivät, joihin osallistui yli 50 henkilöä. Koulutuspäivien pääteemoina olivat ilmasto, biodiversiteetti ja lapsen oikeudet.
- Evli osallistui 27 yhtiön yhtiökokoukseen ja vaikutti itsenäisesti yhteensä 37 yhtiöön. Yhtiökokouksiin osallistuttiin sekä antamalla äänet ennakoon että osallistumalla kokouksiin fyysisesti. Ennen yhtiökokouksia Evli vaikutti kahdeksaan yhtiöön hyvään hallintotapaan liittyen. Ilmastotavoitteiden ja/tai –periaatteiden osalta Evli vaikutti 19 yhtiöön. Lisäksi kymmenen yhtiön osalta vaikuttamiskeskustelut ja –viestit liittyivät

- yhtiön toimintatapojen muuttamiseen, normirikkomusepäilyyn, ympäristöasioihin, sosiaaliseen vastuuseen muun muassa yhtiöiden alihankintaketjuissa sekä yhtiöiden vastuullisuustyön kehittämiseen. Evli osallistui myös yhtiöiden olennaisuusanalyysiin, keskusteli vastuullisuusteemoista muiden sidosryhmien kanssa sekä osallistui aktiivisesti tiedonantovelvoiteasetuksen konsultaatiokeskusteluun eri toimijoiden kanssa. Itsenäisen vaikuttamisen lisäksi Evli oli mukana yhteisvaikuttamisaloitteissa ja/tai sijoittajakirjeissä, kuten Climate Action 100+ –aloitteessa ja CDP:n sijoittajakirjeissä.
- Neljännesvuosittaisen normirikkomuseurantansa puitteissa Evli poissulki kolme yhtiötä sijoitusuniversumistaan. Yksi poissulku perustui vakavaan ympäristörikkomukseen ja kaksi poissulkua vakavaan ihmisoikeusrikkomukseen. Evlin vastuullisen sijoittamisen tiimille nousi käsiteltäväksi myös kaksi yhtiötä liittyen epäilyyn liitännäisyydestä ydinaseisiin. Käsittelyn jälkeen molemmat yhtiöt poissuljettiin.
- Evlin ilmastotavoitteiden työryhmä jatkoi aktiivista työtään ja perusti pienemmät työryhmät, joiden tarkoituksena on keskittyä ilmastotyön eri osa–alueisiin. Osana ilmastotavoitteiden mukaista työtä ilmastoperiaatteita ja vastuullisen sijoittamisen periaatteita päivitettiin erityisesti poissulkemiseen ja vaikuttamiseen liittyen. Päivityksen myötä neljä yhtiötä siirtyi poissuljettujen yhtiöiden listalle. Periaatteita päivitettiin esimerkiksi seuraavien kohtien osalta:
 - Evlin kivihiiheen ja öljyhiekkaan liittyvään poissulkuun päivitettiin liikevaihtorajaksi 10 prosenttia. Periaatteiden mukaisesti poissulusta voidaan poiketa, mikäli yhtiöllä on selkeä suunnitelma toimintansa muuttamiseksi ja/ tai yhtiö tukee vihreän siirtymän oikeudenmukaisessa toteutumisessa (just transition).
 - Liikevaihtorajoitusten lisäksi Evli ei rahoita uusia suunnittelu– ja rakennusvaiheessa olevia hiilivoimaloita, hiilikaivoksia tai öljyhiekkahankkeita.

¹ Principal Adverse Impact, nk. PAI–indikaattorit tarkoittavat sijoituspäätösten pääasiallisia haitallisia vaikutuksia kestävyystekijöihin.

- Kesällä 2023 Evli toimitti Net Zero Asset Managers (NZAM) –aloitteelle tarkemman välitavoitteen. Ensimmäisessä välitavoitteessa ovat mukana Evlin osake– ja yrityslainarahastot. Työtä tullaan jatkamaan muiden omaisuusluokkien osalta Evlin ilmastotavoitteiden tiekartan mukaisesti. Välitavoite koostui lisäksi kolmesta erillisestä tavoitteesta sijoituksille, joista kerrotaan tarkemmin sivulla 36.
- Heinäkuussa Evli allekirjoitti muiden sijoittajien kanssa Eurosifin, PRI:n, IIGOC:n, EFAMAn ja UNEP FI:n eurooppalaisia kestävyysraportointistandardeja (European Sustainability Reporting Standards, ESRS) koskevan sijoittajakannanoton. Kannanotossa Euroopan komissiota kannustettiin pysymään jo aiemmin sovitussa linjauksissa ESRS–raportointistandardin osalta, jotta EU:n kestävä rahoituksen lainsäädännön tämänhetkiset tietoaukot pystytään täyttämään.
- Syyskuussa 2023 Evli liittyi mukaan kansainväliseen Nature Action 100 –aloitteeseen, jonka tavoitteena on edistää yhtiöiden toimia luontokadon pysäyttämiseksi.
- Evli jatkoi vuoden 2023 aikana biodiversiteettimittareihin liittyvää tutkimustyötään esimerkiksi salkkukohtaisten analyysien ja TNFD–raportointikehikon kehityksen seuraamisen osalta. Evli julkaisi joulukuussa Evlin varainhoidon biodiversiteettitiekartan, joka asettaa askelmerkit toiminnalle luonnon monimuotoisuuden huomioimiseksi vuosina 2023–2025. Tiekartan tavoitteena on saada parempi ymmärrys sijoitusten vaikutuksista biodiversiteettiin, edistää Evlin tutkimustyötä biodiversiteetistä sekä kehittää biodiversiteettiin liittyvää raportointia.
- Osana ihmisoikeustyötään Evli jatkoi Suomen UNICEFin kanssa aloittamaansa tutkimushanketta, jossa selvitetään, miten sijoittajat voivat edistää lapsen oikeuksien toteutumista. Evli oli asiantuntijana Suomen UNICEFin suomalaisista yhtiöistä tekemässä benchmark–tutkimuksessa sekä mietti keinoja liittää lapsen oikeuksia laajemmin osaksi vastuullisen sijoittamisen toimintatapoja. Lisäksi Evli rakensi sektorikohtaista, lapsen oikeuksien laajaa analyysia ensisijaisesti suomalaisten yhtiöiden näkökulmasta. Vuonna 2023 sektorianalyysejä kehitettiin kahdelle sektorille, muiden sektoreiden osalta työtä jatketaan vuonna 2024. Evliä haastateltiin työstään lapsenoikeuksien edistämiseksi myös UNICEFin kansainväliseen julkaisuun Child Lens Investing Framework.
- Evlin osake– ja korkorahastoille myönnettiin syksyllä ESG4Real–sertifikaatti. ESG4Real on voittoa tavoittelematon ja poliittisesti riippumaton sertifikaatti, joka luo perusalustan vastuulliselle sijoittamiselle ja ESG–tekijöiden analysoinnille sekä tarjoaa riippumattoman laadunvarmistuksen siitä, miten varainhoitajat täyttävät nämä vaatimukset.
- Joulukuussa Evlin tuotevalikoima laajeni Evli Impact Equity –osakerahastolla, joka sijoittaa varansa pääasiassa kehittyneiden ja kehittyvien markkinoiden osakkeisiin ilman maantieteellistä rajoitusta. Rahasto sijoittaa yhtiöihin, jotka kestävyys– ja vaikuttavuusanalyysin perusteella harjoittavat olennaisesti kestäväksi katsottua taloudellista toimintaa ja jotka edistävät valittuja YK:n kestävä kehityksen tavoitteita (SDG). Rahasto on artikla 9 rahasto, eli sen sijoitustoiminnan tavoitteena on tehdä kestäviä sijoituksia, joilla on myönteinen, mitattavissa oleva yhteiskunnallinen ja ympäristöllinen vaikutus.
- Vuoden 2023 aikana myös Evlin vaihtoehtorahastoissa kehitettiin systemaattisesti vastuullisen sijoittamisen toimintatapoja ja käytäntöjä. Näistä esimerkkeinä:
 - Evli Private Equity–, Evli Infrastructure– ja Evli Private Debt –rahastoissa jatkettiin vastuullisen sijoittamisen työtä 13 uuden rahaston ESG–analyysillä sekä jaettiin edellisen vuoden ESG–kyselyn tulokset rahastomanagereille, jotta he saavat palautetta pärjäämisestään vertailuryhmäänsä nähden vastuullisen sijoittamisen eri osa–alueilla. Lisäksi vuosittaisessa ESG–arvioinnissa heikoiten pärjänneiden kohderahastomanagereiden kanssa käytiin tarkempaa kahdenvälistä keskustelua heidän kehityskohteistaan. Vuoden lopulla rahastotiimi perehtyi myös Yhdysvalloissa heränneeseen anti–ESG–liikkeeseen ja analysoi sen mahdollisia vaikutuksia yhdysvaltalaisiin kohderahastoihinsa sekä tarkensi ESG–kyselyyn ilmastoon– ja biodiversiteettiin liittyviä kysymyksiä.
 - Kasvuyhtiörahasto Evli Growth Partners I:ssä jatkettiin vuonna 2023 ilmastotyötä hiilidioksidipäästöjen laskennan ja kompensoinnin osalta. Evli Growth Partners II –rahastossa hiilidioksidipäästöjen laskenta ja kompensointi suoritettiin ensimmäistä kertaa rahaston yhtiöille vuonna 2023. Molemmille rahastoille kerättiin myös ensimmäistä kertaa PAI–indikaattoreista dataa sekä selvitettiin yhtiöiden valmiuksia tarkistaa yhteistyökumppaneitaan ja avainhenkilöitään sanktioiden varalta. Lisäksi Evli Growth Partners II –rahaston kaikista kolmesta uudesta sijoituskohteesta kaksi loi luonnoksen vastuullisuuspolitiikasta. Kasvuyhtiörahastoissa moni portfolioyhtiö myös päivitti ESG–politiikkaansa ja kolme yhtiötä julkaisi kattavan julkisen raportin oman toimintansa vastuullisuudesta. Yhdelle uudelle portfolioyhtiölle tehtiin vastuullisuusanalyysi osana due diligence –prosessia ja löydökset toimivat pohjana ESG–politiikalle sekä yhtiön tulevan vuoden tavoitteille.
 - EAB Private Equityn kohdeyhtiöissä jatkettiin vastuullisen sijoittamisen toimia. Riippuen yhtiön kasvu– ja omistusjaksosta kohdeyhtiölle tehtiin tai ollaan parhaillaan tekemässä oma vastuullisuuspolitiikka ja kuvaus

”Haluamme vahvistaa asemaamme vastuullisen varainhoidon edelläkävijänä. Olemme sitoutuneet tarjoamaan asiakkaillemme innovatiivisia, vastuullisia ja vaikuttavia sijoitusmahdollisuuksia.”

- vastuullisuuden integroimisesta osaksi yhtiöiden liiketoimintastrategiaa. Tuoreimmassa sijoituksessa tehtiin ESG-arviointi osana due diligence –tarkastusta. Yhdessä kohdeyhtiössä järjestettiin räätälöity ESG-koulutus hallitukselle ja johdolle. Kaikissa kohdeyhtiöissä saavutettiin myös yksi tai useampi ISO-sertifiointi sekä julkaistiin whistleblowing-kanava. Vuoden 2023 lopulla EAB Private Equity ja Evli Growth Partners järjestivät portfolioyhtiöilleen työpajan, joka käsitteli CSRD-direktiiviin valmistautumista ja parhaita käytäntöjä sekä tarjosi osallistujille mahdollisuuden vertaisoppimiseen ja verkostoitumiseen.
- Vuoden 2023 aikana Evlin kiinteistörahastotoiminnassa yhdistettiin toimintamalleja ja suunniteltiin uutta yhteistä vastuullista toimintaa. Lisäksi tehtiin päätös ensimmäisen kiinteistörahastojen oman vastuullisuusraportin tekemisestä ja neljännes rahastoista osallistui kansainväliseen GRESB (Global Real Estate Sustainability Benchmark) vertailuun. Rahastojen omistamissa kiinteistöissä tehtiin useita vastuullisuustoimia, kuten energiatehokkuushankkeita ja energiakatselmuksia, sekä uusittiin energiatodistuksia. Lisäksi kiinteistörahastoissa tehtiin aktiivista sidosryhmävaikuttamista. Vuosittaisissa vuokralaistyytyväisyyskyselyissä selvitettiin vuokralaisten näkemyksiä vastuullisuudesta. Useissa kiinteistöissä järjestettiin vuokralaistilaisuuksia vuokralaisten ymmärryksen parantamiseksi vastuullisista toimintatavoista ja ympäristökuorman vähentämisestä. Toimittajien osalta edellytettiin ja seurattiin vastuullisia toimintamalleja.
 - Vuonna 2023 Evli Impact Forest Fund I kehitti ESG-kyselyään ja arviointiaan kohderahastoistaan ja –varoistaan. Kyselyllä kerättiin tietoa sijoituskohteiden rahastonhoitajien ilmasto- ja biodiversiteettitoimista. Lisäksi vuonna 2023 julkaistiin uusi Evli Impact Forest Fund II –rahasto, joka jatkaa edeltäjänsä sijoitusstrategiaa ja tavoittelee positiivista hiilivaikutusta. Molemmissa rahastoissa Evlin sama tuottopalkkio on riippuvainen ilmoitettujen hiilidioksidin poistotavoitteiden saavuttamisesta.

– Evlin vastuullinen sijoittaminen menestyi erinomaisesti myös ulkopuolisissa arvioinneissa. Evli arvioitiin Kantar Prosperan "External Asset Management 2023 Finland" –tutkimuksessa Suomen parhaaksi vastuullisen sijoittamisen osaamisessa¹. Vuosittaisessa yhteisösijoittajien SFR-asiakastutkimuksessa Evli sijoittui toiseksi vastuullisen sijoittamisen osaamisessa Suomessa suurten varainhoitotalojen keskuudessa².

Lisää Evlin vastuullisesta sijoittamisesta ja sen kehityksestä voi lukea osoitteessa [evli.com](https://www.evli.com). Evli raportoi lisäksi ilmatoriskeitään Task Force on Climate-related Financial Disclosures (TCFD) –raportointikehikon ohjeiden mukaan. Vuoden 2023 TCFD-raportti on luettavissa sivuilla 30–37.

¹ Kantar Prospera External Asset Management 2017, 2018, 2019, 2020, 2023 Finland

² SFR Scandinavian Financial Research Institutional Investment Services Finland 2017, 2021, 2022

CASE

Evlin uusi osakerahasto edistää vähähiilistä, resurssitehokasta taloutta ja inhimillistä kehitystä

Evli lanseerasi vuoden 2023 lopussa uuden artikla 9 osakerahaston Evli Impact Equity, joka vastaa sijoittajien kiinnostukseen edistää sijoituksillaan vähähiilistä ja resurssitehokasta taloutta sekä inhimillistä kehitystä.

Evli Impact Equity sijoittaa varansa kehittyneiden ja kehittyvien markkinoiden osakkeisiin ilman maantieteellistä rajoitusta. Rahasto keskittyy yrityksiin, jotka toimivat esimerkiksi sähköntuotannon, uusiutuvien energialähteiden, ympäristöinfrastruktuurin, resurssitehokkuuden ja –varmuuden, edullisen ja helposti saatavilla olevan koulutuksen sekä terveydenhuollon aloilla.

Tavoitteena myönteinen vaikutus ympäristöön ja yhteiskuntaan

Evli Impact Equity on erikoistunut vaikuttavuus– eli impakti–sijoittamiseen. Impakti–sijoittaminen listattuihin osakkeisiin on sijoittamista yrityksiin, jotka tuotteillaan, palveluillaan tai teknologiallaan tai muuttamalla merkittävästi toimintaansa edistävät siirtymistä vähähiiliseen, resurssitehokkaaseen talouteen ja inhimilliseen kehitykseen. Impakti–sijoittamisen tavoitteena on myös tuottaa pitkällä aikavälillä kilpailukykyistä taloudellista tuottoa suhteessa osakemarkkinoiden kehitykseen.

Evli Impact Equity –rahasto seuraa positiivisia ympäristöön ja yhteiskuntaan liittyviä vaikutuksia konkreettisilla mittareilla, kuten uusiutuvan energian kapasiteetin lisäyksellä, energiansäästöllä ja elinajanodotteen paranemisella.

”Ilmastotoimien kiireellisyys, sääntelyn asettama paine, tekniikan kehitys ja vastuulliset kulutusmieltymykset luovat valtavan sijoitusmahdollisuuden. McKinseyn arvion mukaan nettonollapäästöihin siirtyminen edellyttää noin 9,2 biljoonan dollarin vuosittaisia sijoituksia 2022–2050¹. Monet sijoittajat ovat asettaneet tavoitteeksi siirtyä

maailmanlaajuisiin nettonollapäästöihin vuoteen 2050 mennessä”, Evli Impact Equity –rahaston salkunhoitaja **Olga Marjasova** kertoo.

”Evli Impact Equity –rahaston avulla haluamme olla mukana siirtymässä vähähiiliseen talouteen sijoittamalla yrityksiin, joiden tuotteet, teknologia tai merkittävä muutos toiminnassa mahdollistavat nettonollapäästöjen saavuttamisen.”

Vaikuttavuus on olennainen osa rahastojen sijoitusprosessia

Evli Impact Equity –rahastolla on selkeä sijoitusprosessi, miten ympäristöön ja yhteiskuntaan liittyviä tavoitteita toteutetaan. Aluksi määritellään vaikuttavuustavoitteet ja seulotaan yritysten toiminnot, joilla on merkitystä tavoitteiden saavuttamisessa. Tämän jälkeen mahdollista vaikuttavuutta arvioidaan kvantitatiivisesti ja kvalitatiivisesti. Rahasto tekee myös vaikuttamista kohdeyhtiöihin impaktin hallinnan ja mittaamisen osalta sekä muissa ympäristöön, yhteiskuntaan ja hyvään hallintotapaan liittyvissä kysymyksissä. Tuloksista tullaan raportoimaan vuosittain rahaston allokaatio– ja vaikuttavuusraportissa.

Evli Impact Equity –rahasto täydentää Evlin laajaa rahastovalikoimaa ja vahvistaa Evlin asemaa kestäväen sijoittamisen alalla.

¹ McKinsey, The net-zero transition, What it would cost, what it could bring, January 2022

Vastuullinen hallinnointi

Evlin toiminta perustuu aina hyvään hallintotapaan, lainsäädäntöön ja viranomaisohjeisiin. Lisäksi rehellisyys ja eettisyys nähdään yhtiössä kestäväen liiketoiminnan perustoina.

Tuloskehitys taloudellisen vastuun keskiössä

Taloudellinen vastuu on Evlin toiminnan perusedellytys. Taloudellinen vastuu tarkoittaa kilpailukyvyen ylläpitämistä, vahvaa suoritustasoa sekä hyvää tuloskehitystä. Nämä tekijät mahdollistavat kannattavan kasvun ja luovat pitkällä aikavälillä lisäarvoa kaikille Evlin keskeisille sidosryhmille: asiakkaille, henkilöstölle, osakkeenomistajille ja yhteiskunnalle. Evli pyrkii parantamaan tuloskehitystään tehostamalla toimintaansa, innovoimalla uusia tuotteita ja palveluita sekä kehittämällä ydinprosessejaan. Taloudellisesti vahva yritys pystyy kantamaan vastuun ympäristöstään, huolehtimaan henkilöstöstään, vastaamaan asiakkaidensa tarpeisiin ja palvelemaan yhteiskuntaa. Evlin tavoitteena on kasvattaa varainhoitopalveluidensa, rahastotuotteidensa ja vaihtoehtoisten sijoitustuotteidensa myyntiä Suomessa sekä valikoitujen rahastotuotteidensa myyntiä kansainvälisesti. Tavoitteena on myös tuoda markkinoille uusia tuote- ja palveluratkaisuja, jotka edesauttavat positiivista tuloskehitystä. Lisäksi tavoitteena on toiminnan tehostaminen palveluiden kilpailukyvyen ja toiminnan jatkuvuuden varmistamiseksi myös tulevaisuudessa.

Evli pyrkii olemaan kiinnostava sijoituskohte sekä osinkotuottojen että arvonnousun näkökulmasta. Yhtiö välttää turhia riskejä ja keskittyy maltilliseen ja pitkäjänteiseen kasvuun ja kehitykseen. Vastuullisella toiminnalla se luo pitkäaikaista lisäarvoa omistajilleen ja vastaa parhaiten taloudellisten, sosiaalisten ja ympäristöön liittyvien megatrendien luomiin mahdollisuuksiin ja riskeihin.

Tulokset ja painopistealueet vuonna 2023

- Evli–konsernin nettoliikevaihto nousi 13 prosenttia edellisvuodesta ollen 108,7 miljoonaa euroa (2022: 96,1 milj. euroa). Nousun taustalla olivat EAB Group Oyj:n hankinta, onnistunut uusmyynti sekä positiivisesti kehittyneet sijoitusmarkkinat.
- Perinteisten sijoitusrahastojen nettomerkinnot olivat tammi–joulukuussa 0,5 miljardia euroa (–1,2 mrd. euroa).
- Vaihtoehtoisten sijoitustuotteiden myynti ja tuotekehitys sujuivat markkinatilanteeseen nähden hyvin: merkintöjä ja sijoitussitoumuksia tehtiin vuoden 2023 aikana yhteensä noin 225 miljoonan euron arvosta (lähes 500 milj. euroa).
- Evlin kansainvälinen myynti koki alkuvuonna odottamatonta vastatuulta, mutta loppuvuotta kohden havaittavissa oli elpymisen merkkejä. Vuoden 2023 lopussa Evlin rahastopääomasta 2,4 miljardia euroa tuli Suomen ulkopuolisilta asiakkailta (2,2 mrd. euroa).
- Vuonna 2023 Evli päivitti strategiaansa ja määritteli toimenpiteet, joiden avulla voimme kasvaa merkittävästi ja tulla yhdeksi Pohjoismaiden johtavista varainhoitoyhtiöistä.

Verot maksetaan jokaisen toimintamaan lainsäädännön mukaan

Evlin pääkonttori sijaitsee Suomessa, minkä lisäksi yhtiöllä on sivuliikkeiden ja tytäryhtiöiden kautta toimintaa Ruotsissa ja Arabiemiraateissa. Evli maksaa veronsa paikallisen lainsäädännön mukaisesti jokaisessa toimintamaassaan. Evli on sitoutunut toiminnassaan varmistamaan, että se noudattaa kaikkia lakiin perustuvia velvoitteitaan, ilmoittaa kaikki tarvittavat tiedot asianomaisille veroviranomaisille sekä käy heidän kanssaan avointa keskustelua. Yhtiö pitää verosäännösten noudattamista tärkeänä osana yritysvastuutaan.

Tulokset ja painopistealueet vuonna 2023

- Evli maksoi veroja yhteensä 8,2 miljoonaa euroa (2022: 5,8 milj. euroa).

Korruption, lahjonnan ja rahanpesun tiukka linjaus

Evli ei hyväksy missään tilanteessa korruptiota, lahjontaa tai muuta lainvastaista toimintaa. Evlin eettiset periaatteet ohjaavat sen henkilöstön toiminnan lainmukaisuutta ja eettisyyttä. Evlin työntekijät eivät esimerkiksi tarjota, vaadi tai ota vastaan asiattomia lahjoja, matkoja tai maksuja. Lisäksi edustamisesta ja liikelahjoista on laadittu sisäinen ohjeistus.

Evliillä on tärkeä tehtävä rahanpesun ja terrorismin rahoittamisen estämisessä. Tätä varten sillä on selkeät, koko henkilökuntaa koskevat toimintaohjeet. Lakisääteisen velvollisuuden lisäksi rahanpesun estäminen on osa Evlin riskienhallintaa ja näin ollen tärkeä osa sen liiketoimintaa. Rahanpesun estäminen liittyy kiinteästi asiakkaan tuntemiseen. Ennen jokaisen uuden asiakkuuden avausta asiakkaaseen liittyvät tiedot käydään läpi lain määräämän ohjeistuksen mukaisesti. Kaikkien asiakasrajapinnassa toimivien henkilöiden on osallistuttava vuosittain rahanpesuun ja asiakkaan tuntemiseen liittyviin koulutuksiin. Evli on ottanut aktiivisen roolin myös toimialan sääntelyn ja hyvien toimintatapojen kehittämisessä.

Evli on mahdollistanut rikkomuksista ilmoittamisen niin sanotun whistleblowing–menettelyn mukaisesti. Jos työntekijä epäilee johonkin asiaan liittyvän epäeettistä tai lain, säännösten, viranomaisohjeiden tai Evlin sisäisten ohjeiden vastaista toimintaa, työntekijöiden käytössä on erillisen ohjeistuksen mukainen rikkomusten anonyymi ilmoittamismenettely.

Tulokset ja painopistealueet vuonna 2023

- Evlissä ei raportoitu yhtään yhtiön omaan toimintaan liittyvää korruptio-, lahjonta- tai rahanpesutapausta.
- Vuoden aikana toteutuneet koulutukset käsittelivät pääsääntöisesti rahanpesun ja terrorismin rahoittamisen estämistä.

Oman toiminnan suorat ympäristövaikutukset

Evlin oma toiminta ei aiheuta merkittäviä välittömiä ympäristövaikutuksia. Yhtiön olennaisimmat ympäristövaikutukset syntyvät sijoitustoiminnan kautta. Yhtiö tiedostaa kuitenkin, että se voi omalla toiminnallaan edesauttaa positiivisia ympäristövaikutuksia vähentämällä toimitilojensa energiankulutusta ja hiilidioksidipäästöjä sekä ottamalla huomioon jätteiden ja paperinkäytön ympäristövaikutukset. Tarpeetonta matkustamista vältetään suosimalla puhelin- ja videokokouksia. Lisäksi työntekijät pyrkivät jokapäiväisessä työssään pienentämään ekologista jalanjälkeään. Evli on asettanut tavoitteeksi omien toimintojen aiheuttamien päästöjen (Scope 1 ja 2) osalta hiilineutraaliuden viimeistään vuoteen 2025 mennessä.

Evlin Helsingissä sijaitsevalle pääkonttorille on myönnetty maailman tunnetuimpiin kuuluva rakennusympäristöluokitus, LEED Gold –ympäristösertifikaatti ¹.

Evliille on myös tärkeää lisätä asiakkaiden ja henkilöstön ympäristötietoisuutta sekä tarjota tuotteita ja palveluita, joiden avulla pystytään vähentämään haitallisia ympäristövaikutuksia. Kehittämällä jatkuvasti sähköisiä asiointikanaviaan ja hyödyntämällä teknologian tarjoamia mahdollisuuksia Evli tarjoaa uusia, ympäristöä entistä vähemmän kuormittavia palvelumuotoja.

Tulokset ja painopistealueet vuonna 2023

- Evlin sähköisten kanavien (verkkosivut evli.com ja verkkopalvelu My Evli) kehittämistä jatkettiin, jotta muun muassa paperiraportointia pystyttiin vähentämään.
- Evlin energiankulutus oli vertailukautta viisi prosenttia korkeampi. Kasvu oli lähinnä seurausta laajentuneista toimistotiloista.

¹ LEED=Leadership in Energy and Environmental Desig



Vastuullinen työnantaja

Työnantajana Evli on sitoutunut luomaan työntekijöilleen ja työnhakijoilleen vastuullisia ja laadukkaita kokemuksia työelämästä. Työskentelytapojemme ja vastuullisuustyömme perustana ovat Evlin arvot: yrittäjähenkisyys, hyvät suhteet, rehellisyys ja jatkuva oppiminen. Oikeudenmukaisuus, joka kattaa tasa-arvon, yhdenvertaisuuden ja monimuotoisuuden, on olennainen osa vastuullisuutta.

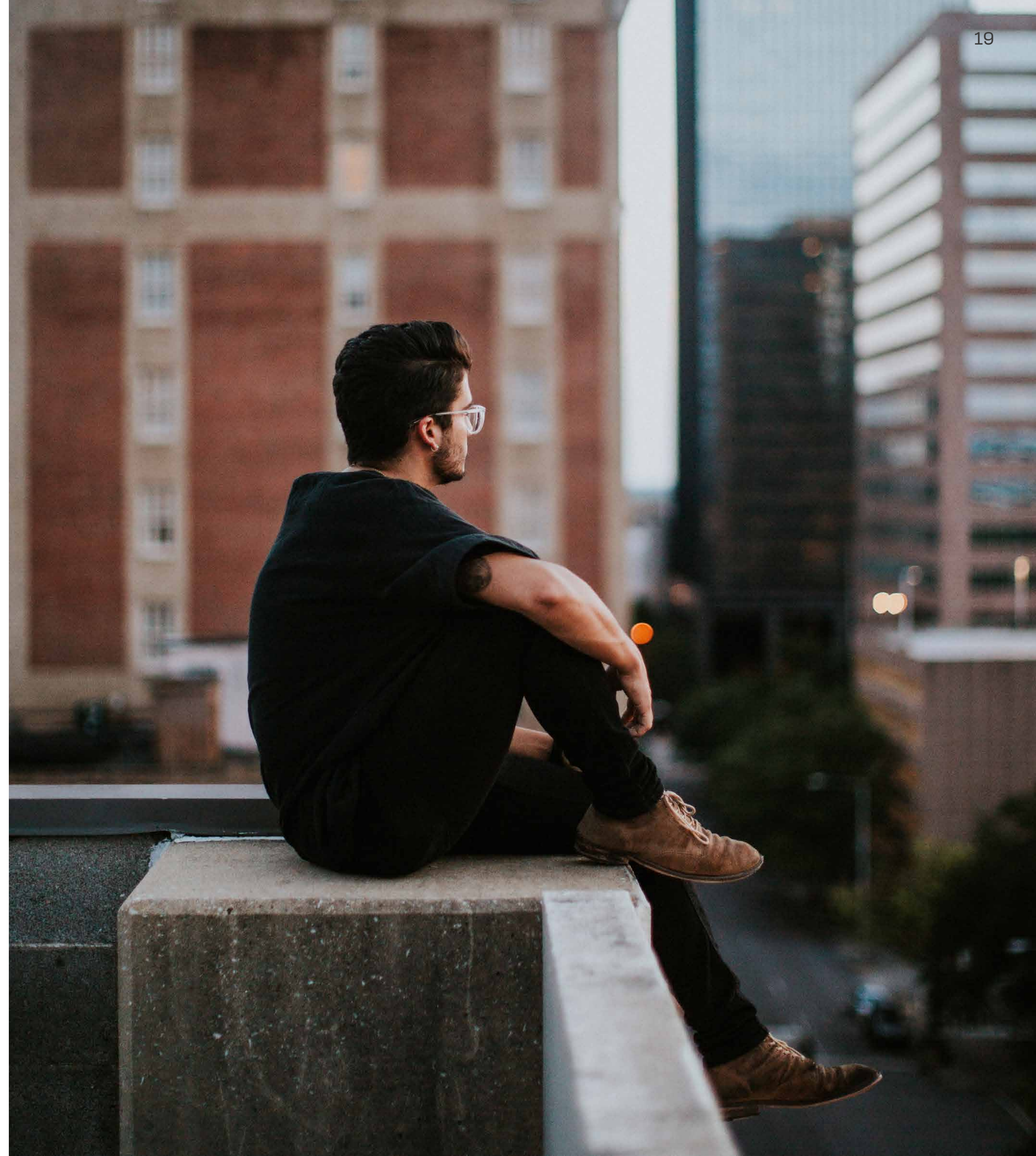
Evlin menestys perustuu sen henkilöstön ammattitaitoon ja kykyyn tuottaa uudenlaisia ratkaisuja ja lisäarvoa asiakkaille sekä palvella heitä asiantuntevasti. Evlissä henkilöstön sitoutumista ja viihtyvyyttä vahvistetaan joustavalla, tehokkaasti toimivalla ja tasapainoisella työyhteisöllä, jolle ominaisia piirteitä ovat innovatiivisuus sekä valmius kehittyä ja aikaansaada muutosta.

Varmistaakseen, että asiakkaita palvelevat jatkossakin alan parhaat asiantuntijat, Evli kiinnittää erityistä huomioita henkilöstön kehittämiseen ja motivointiin. Kilpailukykyisen palkan lisäksi henkilöstöetuihin kuuluvat muun muassa erikoislääkäritasoinen työterveyshuolto sekä monipuoliset ammatillisen osaamisen kehittämismahdollisuudet.

Suurin osa henkilöstöstä työskentelee Suomessa

Vuoden 2023 lopussa Evli-konsernissa työskenteli 354 henkilöä, mikä oli 2,9 prosenttia enemmän kuin edellisvuoden lopussa. Henkilöstöstä 94 prosenttia työskenteli Suomessa, noin viisi prosenttia Ruotsissa ja vajaa yksi prosentti Arabiemiraateissa.

Vuoden 2023 aikana palkattiin 29 uutta henkilöä. Uusiin työntekijöihin ei lasketa kesätyöntekijöitä ja harjoittelijoita. Keskimääräinen henkilöstön vaihtuvuus oli 6,8 prosenttia.



HENKILÖSTÖTIETOA	2023	2022	2021 ⁶	2020 ⁶
Henkilöstö (hlöä)	354	344	290	261
Vakituiset	316	294	251	233
Määräaikaiset ¹	38	50	39	24
Opinto- tai vanhempainvapaalla	5	11	7	4
Kokoaikaiset ²	327	312	244	240
Osa-aikaiset ³	27	32	39	21
Naisia/miehiä (%)	38/62	38/62	38/62	39/61
Keski-ikä	41	40	40	41
Palvelusaika keskimäärin	8,33	7,97	9,3	10,5
Keskimääräinen henkilökunnan vaihtuvuus (%) ⁴	6,8	8,3	10,0	8,0
Uudet palkatut henkilöt ⁵	29	29	32	20
Sairaspoissaolopäivät/hlö	3,0	2,2	1,8	1,2
Työpaikalla tapahtuneet työtapaturmat	4	1	0	0
Koulutuspäivät/hlö	3,0	1,0	1,3	1,0
Kehityskeskustelun piirissä oleva henkilöstö (%)	100	100	100	100

¹ Sisältää harjoittelijat ja kesätyöntekijät

² Sisältää vakituisessa ja määräaikaisessa työsuhteessa olevat kokoaikaiset työntekijät

³ Sisältää sekä vakituiset että määräaikaiset työntekijät, joilla on osa-aikainen työsopimus.

⁴ Henkilöstön vaihtuvuuden laskukaavio: (Työsuhteeseen tulleiden henkilöiden määrä 1.1.–31.12. + Työsuhteesta lähteneiden henkilöiden määrä 1.1.–31.12.) / 2) / Henkilöstön määrä 31.12.

⁵ Sisältää määräaikaisten työsuhteiden muuttamisen pysyviksi työsuhteiksi vuoden aikana

⁶ Vuosien 2020–2021 numerot koostuvat Evli Pankki Oyj:n luvuista. Evli Oyj syntyi osittuisjakautumisen myötä 2.4.2022.

Taulukon luvut edustavat kyseisen vuoden viimeisen päivän tilannetta (31.12.) ja koskevat Evlin kanssa työsuhteessa olevia henkilöitä. Lisäksi Evlissä työskenteli vuoden 2023 lopussa 7 henkilöä konsulttisopimuksella tai vastaavalla sopimuksella täydentämässä omaa henkilöstöä.

Monimuotoisuus ja tasavertaiset mahdollisuudet

Evli–konsernin monimuotoisuus perustuu konsernin arvoihin, eettisiin periaatteisiin ja henkilöstöpolitiikkaan. Evli on sitoutunut luomaan syrjimättömän, avoimen ja hyvän työympäristön, jossa jokaista kohdellaan tasapuolisesti sukupuolesta, iästä, etnisestä tai kansallisesta alkuperästä, kansalaisuudesta, kielestä tai uskonnosta riippumatta. Monimuotoisuus huomioidaan kaikessa henkilöstöjohtamisessa palkkauksesta uralla etenemiseen ja kehittymiseen. Koko henkilöstöllä on yhtäläiset mahdollisuudet kehittyä ja edetä urallaan.

Hyvällä monimuotoisuuden johtamisella (diversity management) ja yhdenvertaisuustyöllä voidaan parantaa henkilöstön työhyvinvointia ja sitoutumista sekä ottaa käyttöön työntekijöiden koko osaaminen. Lisäksi monimuotoisuudella lisätään innovaatiota, työn tuottavuutta ja yrityksen kilpailukykyä.

Monimuotoisuustavoitteet antavat Evlin monimuotoisuus– ja yhdenvertaisuustyölle suuntaviivat sekä asettavat Evlille tavoitetason, jonka mukaan monimuotoisuutta edistetään eri puolilla organisaatiota. Monimuotoisuustavoitteet määrittelevät myös suuntaviivat, joilla sukupuolten välistä tasa–arvoa voidaan lisätä ja mahdollisuuksien mukaan eri kieli– ja kulttuuriryhmistä tulevien työllistämistä Suomessa edesauttaa. Monimuotoisuustavoitteet koskevat kaikkia Evlin toimintoja, ja tavoitteiden edistymistä seurataan vuosittain.

Monimuotoisuustavoitteiden saavuttamisessa avainasemassa on rekrytointiprosessi. Rekrytoinnissa noudatetaan aina tasapuolisuutta, läpinäkyvyyttä ja oikeudenmukaisuutta. Kaikille päteville hakijoille pyritään takaamaan yhdenvertainen mahdollisuus tulla valituksi. Rekrytoinnin lisäksi tehtävänjaossa ja uralla etenemisessä taataan yhdenvertainen kohtelu kaikille.

Evlin hallituksen monimuotoisuus vahvistaa tavoitetta, että hallituksen osaamisprofiili kokonaisuutena tukee Evlin liiketoiminnan kehittämistä. Monimuotoisuus nähdään myös olennaisena menestystekijänä, joka mahdollistaa strategisten tavoitteiden saavuttamisen ja asiakaslähtöisen toiminnan jatkuvan parantamisen. Hallituksella on monimuotoisuuspolitiikka, johon monimuotoisuutta koskevat periaatteet sisältyvät.

Hallituksen monimuotoisuutta tarkastellaan eri näkökulmista. Evlin kannalta olennaisia tekijöitä ovat jäsenten toisiaan täydentävä ja monipuolinen osaaminen, kokemus eri toimialoilta ja johtamisesta sekä jäsenten henkilökohtaiset ominaisuudet. Hallituksen monimuotoisuutta tukee jäsenten ikä– ja sukupuolijakauman huomioon ottaminen. Monimuotoisuuden toteutumista ja kehitystä arvioidaan hallituksen vuosittaisessa itsearviointikeskustelussa. Lisätietoa hallituksen monimuotoisuudesta löytyy Evlin vuosikertomuksen 2023 sivulta 141.

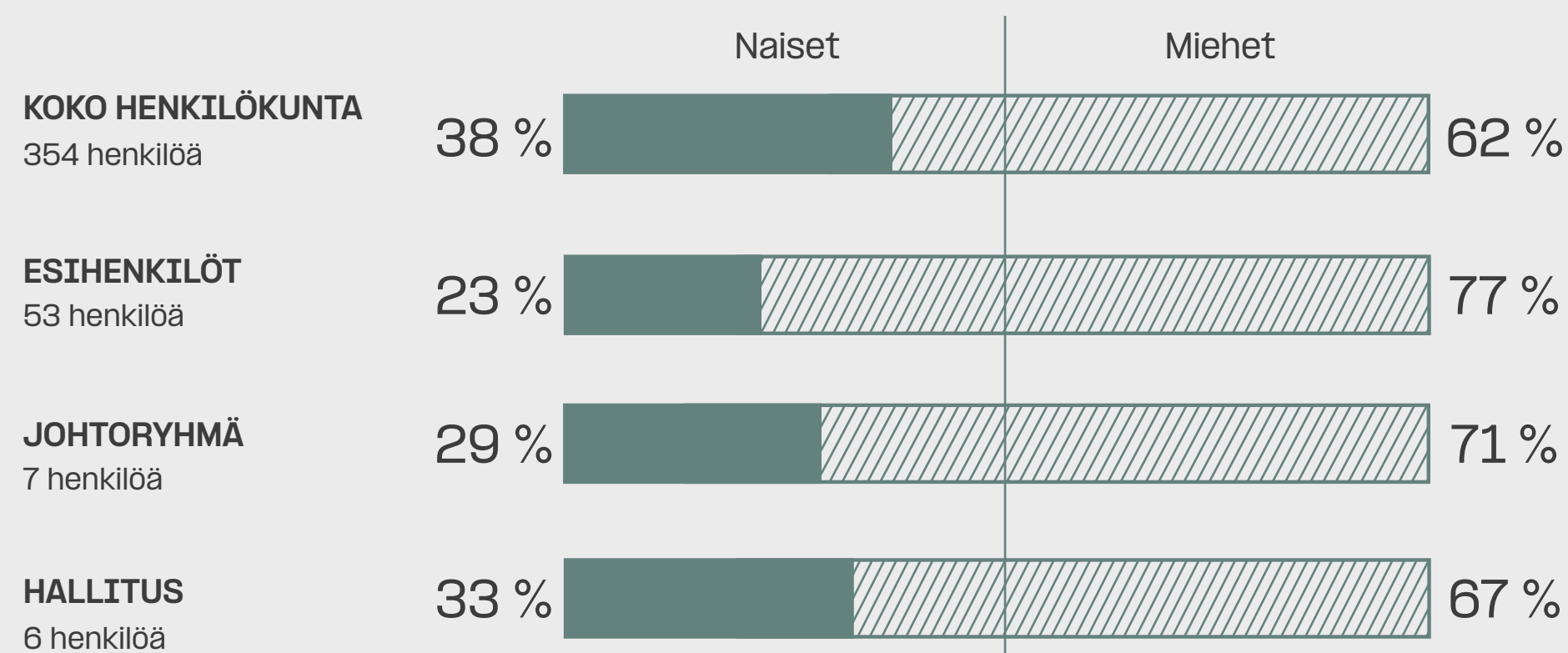
Tulokset ja painopistealueet vuonna 2023

- Evlin rekrytointiprosessia kehitettiin ja rekrytoinnissa panostettiin edelleen monimuotoisuuteen muun muassa tekemällä eri tahojen kanssa yhteistyötä sijoitusalan tekemiseksi houkuttelevammaksi naisille.
- Trainee–ohjelmaan valittujen joukossa oli vuonna 2023 edustettuna eri sukupuolia. Kaikissa rekrytoinneissa tehtävään valittiin aina sukupuolesta riippumatta parhaiten soveltuva henkilö.
- Hallituksessa aliedustetun sukupuolen edustuksessa edistytettiin, ja tällä hetkellä hallituksen kuudesta jäsenestä kaksi on naisia.
- Evli–konsernin kuuden henkilön johtoryhmään valittiin syksyllä 2023 toinen naisjäsen.

EVLIN MONIMUOTOISUUSTAVOITTEET

- Pitkän aikavälin tavoitteena on sukupuolten tasapuolinen edustus organisaatiossa.
- Hallituksessa aliedustetun sukupuolen vähimmäismäärä on 40 % vuoden 2026 kesäkuuhun mennessä.
- Rekrytointiprosessia kehitetään edelleen ja rekrytoinnissa panostetaan aiempaa enemmän monimuotoisuuteen muun muassa tekemällä entistä tiiviimmin yhteistyötä eri tahojen, kuten opiskelijoiden, kanssa sijoitusalan tekemiseksi houkuttelevammaksi myös naisille.
- Rekrytoinneissa tehtävään valitaan aina parhaiten soveltuva henkilö.
- Varmistamme, että johtotehtäviä täytettäessä mukana on aina eri sukupuolten ehdokkaita.
- Trainee-ohjelmaan valittujen joukossa tulee olla edustettuna eri sukupuolia.

EVLIN MONIMUOTOISUUS 2023



Työntekijöiden hyvinvoinnista pidetään huolta

Motivoituneet, sitoutuneet ja hyvinvoivat työntekijät ovat ratkaisevassa roolissa Evlin toiminnan, kehityksen ja tuloksentekevyyden kannalta. Evlin tavoitteena on edesauttaa henkilöstönsä kokonaisvaltaista hyvinvointia ja panostaa ennaltaehkäiseviin työhyvinvoinnin toimenpiteisiin. Tavoitteena on myös tarjota henkilökunnalle hyvä ja turvallinen työympäristö, joka edistää kaikkien työhyvinvointia ja viihtyvyyttä.

Yksi keskeisimmistä edellytyksistä sekä henkiselle että fyysiselle hyvinvoinnille on työn ja vapaa-ajan tasapaino. Sitä tuetaan Evlissä joustavalla työkuultuurilla, mikä tarkoittaa muun muassa mahdollisuutta joustavaan työaikaan, etätööhön ja lyhennettyyn työviikkoon. Lisäksi Evlissä on käytössä niin sanottu ikäjohtamisen malli, jolla huomioidaan ja tuetaan uran ja elämän eri vaiheissa olevia työntekijöitä.

Evlin henkilökunnalla on käytössään erikoislääkäritason työterveyshuolto, johon sisältyvät muun muassa erikoislääkärikäynnit, fysioterapia, täyhystykset, ultraäänitutkimukset, röntgen- ja magneettikuvaukset sekä henkilökohtaiset rokotukset. Henkilöstöllä on lisäksi mahdollisuus ottaa käyttöön liikunta- ja kulttuurietu, työmatkaetu sekä työsuhdepyörä.

Evlin ikäjohtamisen malli ja työkyvyn tukemisen malli huomioivat fyysisen, psyykkisen ja sosiaalisen työkyvyn. Ikäjohtamisen mallin tavoitteena on muun muassa osaamisen ja tiedon jakaminen sekä työn mielekkyyden ja motivaation ylläpitäminen. Psyykkistä ja fyysistä hyvinvointia tuetaan lisäksi tarjoamalla henkilöstölle mahdollisuus osallistua erilaisiin liikunta- ja virkistystilaisuuksiin.

Työtyytyväisyyttä ja -hyvinvointia mitataan sekä ulkoisella henkilöstötutkimuksella että säännöllisillä sisäisillä kyselyillä. Saatujen tulosten perusteella työhyvinvointia ja toimintatapoja kehitetään jatkuvasti.

Tulokset ja painopistealueet vuonna 2023

- Evlissä työskenneltiin etä- ja toimistotyön yhdistävällä hybridimallilla.
- Henkilöstö vastasi päivittäin niin sanottuun fiilismittauskyselyyn, jolla kartoitettiin henkilöstön päivittäistä hyvinvointia ja mielipidettä kuukausittain aihepiiriltään vaihtuvaan aiheeseen. Mittaus ja sen tulokset palautteineen olivat esimiesten tukena johtamisen ja työhyvinvoinnin strategisessa kehittämisessä
- Henkilöstö vastasi noin puolentoista vuoden välein tehtävään laajempaan henkilöstötutkimukseen, jonka tuloksia hyödynnetään koko organisaation tasolla.

- Henkilöstölle tarjottiin työhyvinvointipäivä, jonka aikana oli mahdollisuus osallistua erilaisiin aktiviteetteihin. Lisäksi työntekijöillä oli mahdollisuus osallistua henkilöstön golf–valmennukseen ja –kisaan sekä lasketteluviikonloppuun.

Henkilöstön jatkuva kehittyminen mahdollistaa kilpailukyvn nostamisen

Evlin ammattitaitoinen henkilöstö tukee osaamisellaan yhtiön strategian ja tavoitteiden toteutumista. Pysyäkseen toimialansa kehityksen kärjessä ja voidakseen tarjota asiakkailleen innovatiivisia ja markkinaa sopivia ratkaisuja Evli kehittää jatkuvasti työntekijöidensä ammattitaitoa.

Koulutuksilla ja osaamisen kehittämisellä pyritään lisäämään henkilöstön motivoituneisuutta ja työn mielekkyyttä. Evlin sisäinen koulutusohjelma Evli Akatemia järjestää sekä sisäisten että ulkoisten kouluttajien tilaisuuksia henkilöstön osaamisen kehittämiseksi sekä työterveyden ja työhyvinvoinnin parantamiseksi.

Lisäksi Evlissä kannustetaan työssä oppimiseen ja työnkiertoon. Työntekijöitä kannustetaan työnkiertoon muun muassa ilmoittamalla kaikki avoimet tehtävät yhtiön intranetissä.

Henkilöstön kehittymistä ja tuloksellisuutta tuetaan hyvällä johtamisella. Esihenkilöiden tehtävänä on tukea ja kannustaa työntekijöitä onnistumisiin sekä oman osaamisen ja yhteisten toimintatapojen jatkuvaan kehittämiseen. Esihenkilöiden hyvään ammattitaitoon panostetaan säännöllisillä valmennuksilla ja tapaamisilla, jotka edesauttavat henkilökohtaista kehittymistä. Johtamista arvioidaan säännöllisesti muun muassa henkilöstötutkimusten avulla.

Tulokset ja painopistealueet vuonna 2023

- Koulutuspäiviä/henkilö oli noin 3. Luku sisältää pääasiassa työnantajan järjestämiä koulutuksia.
- Evlissä järjestettiin vuoden aikana noin 50 erilaista sisäistä koulutusta ja infotilaisuutta.
- Työnkierron kautta uusiin tehtäviin Evlissä siirtyi 12 henkilöä.
- Johdolle ja henkilöstölle tarjottiin valmennusta teemalla laadukkaan yhteyden ja kohtaamisen luominen. Lisäksi vuoden aikana pidettiin säännöllisiä esihenkilöinfoja.
- Evlissä oli myös käytössä käänteinen mentorointiohjelma, jossa molemmat osapuolet voivat saada uusia näkemyksiä ja oivalluksia työhön jakamalla uutta tai syvällisempää tietoa sekä niin sanottua hiljaista tietoa.

Työpaikan pysyvyys ja kilpailukykyinen palkka

Finanssialalla kilpailu huippuosaajista on kovaa. Hyvien työntekijöiden löytäminen ja palveluksessa pitäminen on ensiarvoisen tärkeää Evlin kaltaisessa vaativia asiantuntijapalveluita tarjoavassa yrityksessä. Evlillä uskotaan, että tarjoamalla henkilöstölle hyvät oppimis- ja kehittymismahdollisuudet sekä panostamalla työhyvinvointiin ja työn ja vapaa–ajan tasapainoon voidaan parhaiten houkutella uusia työntekijöitä ja sitouttaa heidät yritykseen.

Evlissä pyritään tarjoamaan työntekijöille kilpailukykyinen palkkataso, jolla voidaan varmistaa osaavan henkilöstön pysyminen yhtiön palveluksessa ja kiinnostus Evliin työnantajana. Käytössä on Evli–konsernin palkitsemismalli, jonka tavoitteena on edistää yhtiön strategian toteuttamista, kilpailukykyä ja pitkän tähtäimen taloudellista menestystä. Lisäksi tarkoituksena on myötävaikuttaa omistaja–arvon positiiviseen kehitykseen ja sitouttaa henkilöstö pitkäjänteisesti yhtiön tavoitteisiin.

Evli pyrkii rekrytoinnissaan löytämään ominaisuuksiltaan toimialalle ja Evlin yrityskulttuuriin sopivia henkilöitä, jotka ovat valmiita kehittymään tulevaisuuden huippuosaajiksi. Pääasiallinen tapa houkutella vastavalmistuneita tai opiskelunsa loppuvaiheessa olevia Evlin palvelukseen on yhtiön Trainee–ohjelma. Sen tavoitteena on löytää motivoituneita tulevaisuuden huippuosaajia sekä tuoda innovatiivisuutta ja uusia näkökulmia yhtiön toimintaan.

Trainee–ohjelman lisäksi Evli tekee tiivistä yhteistyötä ainejärjestöjen ja oppilaitosten kanssa, vieraillee alan oppilaitoksissa kertomassa sijoitusalaista ja Evlistä yrityksenä. Tavoitteena on edelleen kasvattaa Evlin tunnettuutta opiskelijoiden keskuudessa.

Tulokset ja painopistealueet vuonna 2023

- Systemaattinen työ työnantajamielikuvan ja Evlin tunnettuuden parantamiseksi jatkui. Työnantajamielikuvan vahvistamiseksi jatkettiin muun muassa systemaattisempaa sosiaalisen median kanavien hyödyntämistä, Evlin omien verkkosivujen parantamista sekä yhteistyötä oppilaitosten ja ainejärjestöjen kanssa.
- Evli järjesti ympärivuotisen Trainee–ohjelman. Vuoden aikana Trainee–ohjelmaan haki 1 000 henkilöä, joista Evli palkkasi yhdeksän harjoittelijaa.
- Evli jatkoi yhteistyötään Women’s Career Societyn kanssa finanssialan tunnettuuden parantamiseksi naisopiskelijoiden keskuudessa.

Raportointikäytäntö

Raportin rajaus ja rakenne

Evlin yritysraportin osana tehty GRI–raportti noudattaa soveltuvin osin GRI–aloitetta. Raporttiin on lisätty myös Evlin omiin olennaisiin vastuullisuusaiheisiin liittyviä tietoja GRI–standardien raportointiperiaatteiden mukaisesti. GRI–sisältövertailussa (s. 25–29) luetellaan käytetyt GRI–indikaattorit sekä kerrotaan, mistä niihin liittyvää lisätietoa löytyy. GRI–raportin sisältävä yritysraportti täydentää Evlin talousraportointia ja käsittelee koko konsernin toimintaa, mikäli muuta ei mainita. GRI–raportti sisältää olennaisuusanalyysin perusteella tunnistetut sidosryhmien ja liiketoiminnan kannalta tärkeät tiedot ja tunnusluvut.

Raportti on jaettu kolmeen osaan: vastuulliset tuotteet ja palvelut, vastuullinen hallinnointi ja vastuullinen työnantaja. Jokaisen osion alla tarkastellaan aiheeseen liittyviä olennaisimpia vastuullisuusnäkökohtia. Evlin vastuullisuuden kannalta olennaiset aiheet ja painopistealueet on esitelty tarkemmin sivulla 3.



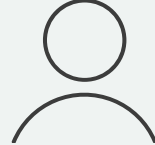
Evli toteutti ensimmäisen GRI:n mukaisen vastuullisuusraporttinsa vuonna 2018. Vuoden 2023 raportin laajuus ja näkökohtien laskentarajat ovat pysyneet ennallaan, ja raportin sisältö ja rakenne ovat vuosien 2022, 2021, 2020 ja 2019 raporttien mukaiset.

Yritysraportti koskee tilikautta 1.1.–31.12.2023. Raportti on julkaistu 16.2.2024. Evlin vuoden 2022 vuosikertomus, joka sisälsi myös yritysraportin, julkaistiin 17.2.2023.

Evlin vuosikertomus julkaistaan kalenterivuositain. Vuosikertomus sisältää liiketoimintakatsauksen, yritysraportin, taloudellisen katsauksen ja tilinpäätöstiedot, selvityksen hallinto- ja ohjausjärjestelmästä sekä palkitsemispolitiikan ja –raportin.

Lisätietoja yritysraportista antavat Evlin vastuullisen sijoittamisen tiimi sekä markkinointi, viestintä ja sijoittajasuhteet –tiimi. Tiimien yhteystiedot ovat saatavilla osoitteesta [evli.com](https://www.evli.com).

Olennaiset aiheet ja niiden laskentaraja

VASTUULLISUUDEN TEEMAT	OLENNAISET VASTUULLISUUDEN AIHEET	MERKITTÄVYYS LIIKETOIMINNALLE JA SIDOSRYHMILLE	LASKENTARAJA
 Vastuulliset tuotteet ja palvelut	Vastuullinen markkinointi	Olennainen aihe	Omat toiminnot
	Asiakkaiden yksityisyyden suoja ja tietoturva	Perusta	Omat toiminnot
	Vastuullinen sijoittaminen	Fokusalue	Omat toiminnot – Varainhoidon sijoitusten vastuullisuus
 Vastuullinen hallinto	Tuloskehitys	Fokusalue	Omat toiminnot
	Verot ja verojalanjälki	Perusta	Omat toiminnot
	Korruption, lahjonnan ja rahanpesun ehkäisy	Perusta	Omat toiminnot
	Suorat ympäristövaikutukset	Olennainen aihe	Omat toiminnot (Helsingin toimipiste)
 Vastuullinen työnantaja	Oikeudenmukaisuus: tasa-arvo, yhdenvertaisuus ja monimuotoisuus	Fokusalue	Omat toiminnot
	Työterveys ja –hyvinvointi	Olennainen aihe	Omat toiminnot (Helsingin toimipiste)
	Koulutus ja kehittäminen	Olennainen aihe	Omat toiminnot (Helsingin toimipiste)
	Työnantajamielikuva	Fokusalue	Omat toiminnot

Johtamistavan ja sen osa-alueiden kuvaus

Evliissä kaikki liiketoimintayksiköt ja toiminnot ovat vastuussa siitä, että vastuullisuuskysymykset otetaan huomioon jokapäiväisessä työssä. Vastuullisuuden käytännön toteuttamisesta vastaa koko henkilöstö. Vastuullisuuskysymyksissä ja etenkin vastuullisen sijoittamisen koordinoinnissa liiketoimintoja tukee vastuullisen sijoittamisen tiimi.

Evliissä uskotaan, että vastuullisuuteen pystytään vaikuttamaan parhaiten sijoitustoiminnan kautta. Tämän takia vastuullisuustyössä on panostettu viime vuosina eniten vastuullisen sijoittamisen kehittämiseen. Vastuullisesta sijoittamisesta vastaa vastuullisen sijoittamisen tiimi, jota vetää vastuullisuusjohtaja.

Vastuullisen sijoittamisen periaatteiden toteutumista Evliissä valvoo vastuullisen sijoittamisen johtoryhmä. Toimitusjohtajan lisäksi vastuullisen sijoittamisen johtoryhmään kuuluu johtajia yksityis- ja instituutioasiakkaiden liiketoiminnoista, salkunhoidosta, vastuullisen sijoittamisen tiimistä sekä laki- ja compliance-toiminnosta. Vastuullisen sijoittamisen johtoryhmä päättää Evlin vastuullisen sijoittamisen periaatteista ja käytännön toimintatavoista sekä raportoi Evlin johtoryhmälle ja johtoryhmän kautta Evlin hallitukselle.

GRI–indeksi

GRI–NUMERO	GRI–NIMI	SIJAINTI	LISÄTIEDOT
YLEISET TIEDOT			
GRI 2: Yleiset tiedot			
2–1	Organisaation tiedot	Evlin Vuosikertomus 2023 s. 5, 76, 114	
2–2	Organisaation vastuullisuusraportin kattamat yksiköt	Evlin Vuosikertomus 2023 s. 39, 48–49	
2–3	Raportointijakso, julkaisu tiheys ja yhteystiedot	Evlin Vuosikertomus 2023 s. 39	Raportti julkaistiin 16.2.2024 ja siinä viitataan ajanjaksoon 1.1.–31.12.2023, ellei toisin mainita. Evli–konserni julkaisee vastuullisuusraportin vuosittain.
2–4	Muutokset aiemmin raportoiduissa tiedoissa		Ei merkittäviä muutoksia aiemmin raportoiduissa tiedoissa. Ainoastaan GRI–Indeksi taulukon raportoituja rivejä on selvennetty.
2–5	Ulkoinen varmennus		Raporttia ei ole ulkoisesti varmennettu
2–6	Toiminnot, arvoketju ja muut liiketoimintasuhteet	Evlin Vuosikertomus 2023 s. 4–5, 10–15	Vuosikertomuksen tilinpäätösosassa on luettelo konsernin tytäryhtiöistä ja osakkuusyrityksiin tehdyistä sijoituksista. Tilinpäätösosiossa juridiset yksiköt ja ja toimintamaat ovat myös listattu.
2–7	Henkilöstö	Evlin Vuosikertomus 2023 s. 35–36	
2–8	Muut työntekijät	Evlin Vuosikertomus 2023 s. 36	
2–9	Hallintomalli– ja rakenne	Evlin Vuosikertomus 2023 s. 47, 139–143	
2–10	Hallituksen jäsenten nimeäminen ja valinta	Evlin Vuosikertomus 2023 s. 140–141	
2–11	Hallituksen puheenjohtaja	Evlin Vuosikertomus 2023 s. 141	
2–12	Hallituksen rooli vaikutusten hallinnan valvonnassa	Evlin Vuosikertomus 2023 s. 40, 47	
2–13	Vastuunjako vakutusten hallinnassa	Evlin Vuosikertomus 2023 s. 40, 47	
2–14	Hallituksen rooli yritysvastuuraportoinnissa	Evlin Vuosikertomus 2023 s. 47	Raportti on osa vuosikertomusta, jonka hallitus on hyväksynyt
2–15	Eturistiriidat		Evli–konsernin eettiset periaatteet: www.evli.com Evli–konsernin johdon liiketoimet: www.evli.com
2–16	Merkittävien epäkohtien kommunikointi		Whistleblowing: www.evli.com . Hallitukselle ilmoitetaan kaikista Whistleblowing tapauksista.
2–17	Hallituksen yritysvastuusaaminen		Evlin hallituksella on laaja osaaminen eri liiketoiminta–alueista, sisältäen vastuullisen liiketoiminnan johtamisen.
2–18	Hallituksen suorituksen arviointi	Evlin Vuosikertomus 2023 s. 140–141	
2–19	Palkitsemispolitiikka	Evlin Vuosikertomus 2023 s. 147–149	
2–20	Palkitsemisprosessit	Evlin Vuosikertomus 2023 s. 147–149	
2–21	Kokonaisvuosiansion suhde	Evlin Vuosikertomus 2023 s. 151	
2–22	Kestävän kehityksen strategiaa koskeva lausunto	Evlin Vuosikertomus 2023 s. 6–7, 18	

GRI-NUMERO	GRI-NIMI	SIJAINTI	LISÄTIEDOT
YLEISET TIEDOT			
GRI 2: Yleiset tiedot			
2-23	Toimintaperiaatteita koskevat sitoumukset		Sijoitustoiminnan sitoumukset on määritetty vastuullisen sijoittamisen periaatteissa. Oman toiminnan osalta selvitetään lähivuosien aikana. Evli -konsernin vastuullista sijoittamista ohjaavat keskeiset periaatteet on kuvattu osoitteessa www.evli.com
2-24	Toimintaperiaatteiden vieminen käytäntöön		Sijoitustoiminnan sitoumukset on määritetty vastuullisen sijoittamisen periaatteissa. Oman toiminnan osalta selvitetään lähivuosien aikana. Evli -konsernin vastuullista sijoittamista ohjaavat keskeiset periaatteet on kuvattu osoitteessa www.evli.com
2-25	Prosessit negatiivisten vaikutusten välttämiseksi		Sijoitustoiminnan sitoumukset on määritetty vastuullisen sijoittamisen periaatteissa. Oman toiminnan osalta selvitetään lähivuosien aikana. Evli -konsernin vastuullista sijoittamista ohjaavat keskeiset periaatteet on kuvattu osoitteessa www.evli.com
2-26	Neuvonanto ja väärinkäytösten ilmoittaminen		Evli-konsernin eettiset periaatteet: www.evli.com
2-27	Lakien ja määräysten noudattaminen	Evlin Vuosikertomus 2023 s. 21-23, 33	Vuonna 2023 ei ole ollut yhtään sääntöjenvastaisuustapausta.
2-28	Jäsenyydet yhdistyksissä ja järjestöissä	Evlin Vuosikertomus 2023 s. 28-30	
2-29	Sidosryhmädialogi	Evlin Vuosikertomus 2023 s. 19-20	
2-30	Työehtosopimukset		Evli noudattaa rahoitusalan kulloinkin voimassa olevia työehtosopimusta. Johtajasopimuksella olevat työntekijät eivät kuulu työehtosopimuksen piiriin.

GRI-NUMERO	GRI-NIMI	SIJAINTI	LISÄTIEDOT
OLENNAISET AIHEET			
GRI 3: Olennaiset aiheet			
3-1	Olennaisten aiheiden määrittely	Evlin Vuosikertomus 2023 s. 19	
3-2	Luettelo olennaisista aiheista	Evlin Vuosikertomus 2023 s. 19, 39	
3-3	Olennaisten aiheiden hallinta	Evlin Vuosikertomus 2023 s. 19, 39	
Taloudellinen vastuu			
Taloudelliset tulokset			
3-3	Olennaisten aiheiden hallinta	Evlin Vuosikertomus 2023 s. 19	
201-1	Suoran taloudellisen lisäarvon tuottaminen ja jakautuminen	Evlin Vuosikertomus 2023 s. 10, 24-30	
201-2	Ilmastonmuutoksen taloudelliset vaikutukset, sekä riskit ja mahdollisuudet	Evlin Vuosikertomus 2023 s. 46-53	
Lahjonnan ja korruption vastaisuus			
3-3	Olennaisten aiheiden hallinta	Evlin Vuosikertomus 2023 s. 19	
205-2	Korruption vastaisten toimintaperiaatteiden ja menettelytapojen viestintä ja koulutus	Evlin Vuosikertomus 2023 s. 33	
205-3	Vahvistetut korruptiotapaukset ja niihin liittyvät toimet		Ei tapauksia vuonna 2023.
Kilpailuoikeus			
3-3	Olennaisten aiheiden hallinta	Evlin Vuosikertomus 2023 s. 19	
206-1	Kilpailuoikeudellisten säännösten rikkomiseen, kartelleihin ja määräävän markkina-aseman väärinkäyttöön liittyvät oikeustoimet		Ei oikeustoimia vuonna 2023.
Verot			
3-3	Olennaisten aiheiden hallinta	Evlin Vuosikertomus 2023 s. 19	
207-1	Verotusta koskeva lähestymistapa	Evlin Vuosikertomus 2023 s. 33	
Päästöt			
Energia			
3-3	Olennaisten aiheiden hallinta	Evlin Vuosikertomus 2023 s. 19	
302-1	Organisaation oma energian kulutus	Evlin Vuosikertomus 2023 s. 34	
302-4	Energiankulutuksen vähentäminen	Evlin Vuosikertomus 2023 s. 34	

GRI-NUMERO	GRI-NIMI	SIJAINTI	LISÄTIEDOT
OLENNAISET AIHEET			
Sosiaalinen vastuu			
Työllistäminen			
3-3	Olellaisten aiheiden hallinta	Evlin Vuosikertomus 2023 s. 19	
401-1	Uusi palkattu henkilöstö ja henkilöstön vaihtuvuus	Evlin Vuosikertomus 2023 s. 35-36	
401-2	Kokoaikaisen henkilöstön henkilöstöedut, joita ei tarjota määräaikaiselle tai osa-aikaiselle henkilöstölle		Kaikki henkilöstöedut tarjotaan koko henkilökunnalle, työsuhteesta riippumatta.
401-3	Vanheimpainvapaat	Evlin Vuosikertomus 2023 s. 37	Henkilökunnalle tarjotaan mahdollisuus lyhennettyyn työaikaan ja työtehtävistä riippuen mahdollisuus joustavaan työ-aikaan.
Työterveys ja -turvallisuus			
3-3	Olellaisten aiheiden hallinta	Evlin Vuosikertomus 2023 s. 19	
403-1	Työterveyden ja työturvallisuuden johtamisjärjestelmä		Evli-konserni ylläpitää koko henkilöstön kattavaa työsuojelutoimintaa ja toteuttaa työpaikkaselvityksiä ja -seurantaa, joihin kuuluvat työturvallisuuslain mukaisesti sekä riskinarvioinnit että työterveyshuolto- tolain edellyttämät perustutkimukset.
403-3	Työterveyspalvelut	Evlin Vuosikertomus 2023 s. 37	
403-6	Työntekijöiden terveyde edistäminen	Evlin Vuosikertomus 2023 s. 37	
403-9	Työhön liittyvät tapaturmat	Evlin Vuosikertomus 2023 s. 36	
Koulutus			
404-1	Keskimääräiset koulutustunnit vuodessa henkilöä kohden	Evlin Vuosikertomus 2023 s. 19 Evlin Vuosikertomus 2023 s. 36	
404-2	Ohjelmat työntekijöiden taitojen parantamiseksi ja siirtymävaiheen avustus-ohjelmat	Evlin Vuosikertomus 2023 s. 37-38	
404-3	Säännöllisten suoritusarviointien ja kehityskeskustelujen piirissä oleva henkilöstö		Evlin kehityskeskusteluprosessi kattaa kaikki vakituiset ja osa-aikaiset henkilöt, jotka eivät ole poissa esim. vanhempainva- paalla tai opintovapaalla. Määräaikaisten työntekijöiden kehityskeskustelutarpeet arvioidaan tapauskohtaisesti.
Monimuotoisuus ja tasavertaiset mahdollisuudet			
3-3	Olellaisten aiheiden hallinta	Evlin Vuosikertomus 2023 s. 19	
405-1	Hallituksen ja työntekijöiden monimuotoisuus	Evlin Vuosikertomus 2023 s. 36, 143	

GRI-NUMERO	GRI-NIMI	SIJAINTI	LISÄTIEDOT
OLENNAISET AIHEET			
Sosiaalinen vastuu			
Marketing and labelling			
3-3	Olennaisten aiheiden hallinta	Evlin Vuosikertomus 2023 s. 19	
417-3	Markkinointiviestintää koskevat sääntöjenvastaisuudet		Ei tapauksia vuonna 2023
Asiakkaiden yksityisyyden suoja			
3-3	Olennaisten aiheiden hallinta	Evlin Vuosikertomus 2023 s. 19	
418-1	Valitukset asiakkaan yksityisyyden loukkauksista ja asiakastietojen menetyksistä	Evlin Vuosikertomus 2023 s. 22-23	Ei tapauksia vuonna 2023

Liite

Task Force on Climate–related Financial Disclosures –selvitys

Evli on sitoutunut tukemaan Task Force on Climate–related Financial Disclosures (TCFD) –raportointikehikkoa ja julkaisi ensimmäisen TCFD–raportin vuonna 2020 vuoden 2019 tilanteeseesta. Tähän liitteeseen on koottu tietoa TCFD:n suositusten mukaisesti Evlin ilmatoriskeistä ja –mahdollisuuksista sekä Evlin ilmastotyön etenemisestä vuonna 2023.

Johdanto

Evli liittyi elokuussa 2019 TCFD:n julkiseksi tukijaksi tavoitteenaan kehittää omien ilmatoriskiensa raportointia. TCFD on kansainvälinen ilmatoriskien raportointikehikko, jonka tarkoituksena on parantaa ilmastomuutoksen taloudellisia vaikutuksia koskevaa raportointia tekemällä siitä selkeämpää, vertailukelpoisempaa ja johdonmukaisempaa.

Varainhoitajien ja muiden sijoittajien on tärkeää pystyä tunnistamaan ja arvioimaan ilmastomuutoksen taloudellisia vaikutuksia sekä omaan toimintaansa että sijoitettaviin yhtiöihin, sillä vähähiiliseen talouteen siirtyminen muuttaa yhtiöiden toimintaympäristöä. Lisäksi yhtiöt altistuvat ilmastomuutoksen fyysisille vaikutuksille. Toisaalta ilmastomuutos luo myös mahdollisuuksia niille yhtiöille, jotka tarjoavat ilmastomuutoksen hillitsemistä tai siihen sopeutumista edistäviä tuotteita ja palveluita.

TCFD:n suositusten mukainen raportti tarjoaa sidosryhmille tietoa yhtiön:

1. **hallinnoinnista:** ilmastoon liittyvien riskien ja mahdollisuuksien hallinnointi (hallituksen ja johdon rooli)
2. **strategiasta:** ilmastoon liittyvien riskien ja mahdollisuuksien todelliset ja mahdolliset vaikutukset yhtiön liiketoimintaan, strategiaan ja taloudelliseen suunnitteluun
3. **riskienhallinnasta:** yhtiön prosessit ilmatoriskien määrittämiseksi, arvioimiseksi ja hallitsemiseksi
4. **mittareista ja tavoitteista:** ilmastoon liittyvien riskien ja mahdollisuuksien arviointiin ja hallintaan käytettävät mittarit ja tavoitteet.

TCFD:N MUKAINEN RAPORTOINTIKEHIKKO



Hallinnointi

Evlin hallitus ja johtoryhmä käsittelevät ilmastoon liittyviä asioita säännöllisesti osana laajempaa vastuullisuudesta käytävää keskustelua. Evlin vastuullisuusjohtaja osallistuu hallituksen ja johtoryhmän tapaamisiin ajoittain. Hallitus- ja johtoryhmätasolla tehtävän työn lisäksi Evlissä toimii vastuullisen sijoittamisen johtoryhmä, joka päättää vastuullisen sijoittamisen periaatteista ja käytännön toimintatavoista. Toimitusjohtajan lisäksi vastuullisen sijoittamisen johtoryhmään kuuluu johtajia liiketoiminnoista, salkunhoidosta, vastuullisen sijoittamisen tiimistä sekä laki- ja compliance-toiminnosta.

Vastuullisuusjohtajan alaisuudessa työskentelevä vastuullisen sijoittamisen tiimi vastaa ESG-asioiden koordinoinnista ja kehittämisestä rahastoissa ja täyden valtakirjan salkunhoidossa sekä yhtiöihin kohdistuvasta vaikuttamisesta. Vastuullisen sijoittamisen tiimi seuraa, että YK:n Global Compact –periaatteet, YK:n yrityksiä ja ihmisoikeuksia koskevat ohjaavat periaatteet, OECD:n toimintaohjeet monikansallisille yrityksille sekä Evlin ilmastoperiaatteet toteutuvat. Tiimillä on oikeus poissulkea yksittäisiä yhtiöitä sijoituskohteista. Analysoidessaan mahdollisia sijoituskohteita ja tehdessään sijoituspäätöksiä Evlin salkunhoitajat ottavat huomioon myös ESG-näkökohdat, joihin ilmastokysymykset kuuluvat. Salkunhoitajat ovat vastuussa vastuullisen sijoittamisen periaatteiden toteuttamisesta ja ESG-integraatiosta salkunhoidossa. Salkunhoidolle ja muille vastuullisen sijoittamisen parissa työskenteleville asiantuntijoille tarjotaan systemaattisesti koulutusta ilmastonmuutoksesta, siitä aiheutuvista riskeistä ja mahdollisuuksista sekä sen potentiaalisista vaikutuksista sijoituksiin. Vuonna 2023 Evli järjesti esimerkiksi salkunhoidolle ESG-koulutuspäivät, joissa yhtenä pääteemana oli ilmastonmuutos.

Varainhoidon sijoitustoimintaa ohjaavat Evlin vastuullisen sijoittamisen periaatteet, joissa määritellään vastuullisen sijoittamisen toimintatavat. Lisäksi varainhoitoa koskevat Evlin ilmastoperiaatteet, joissa kuvataan Evlin toimintatapoja ilmastonmuutoksen ja siihen liittyvien vaikutusten huomioimiseksi sijoituksissa. Evli julkaisi vuonna 2021 erilliset ilmastotavoitteet, joiden mukaisesti Evli tavoittelee hiilineutraaliutta viimeistään vuoteen 2050 mennessä. Tavoite koskee sekä Evlin omista toiminnoista että sijoituksista aiheutuvia päästöjä. Ilmastotavoitteet sisältävät myös erilliset välitavoitteet. Ilmastotavoitteissa on määritelty tiekartta sekä asetettu työryhmä selvittämään tarkemmin, miten sijoituksiin liittyvä välitavoite voidaan parhaiten saavuttaa reaali maailman päästövähennyksillä ja yhdenmukaisesti Pariisin ilmastosopimuksen kanssa.

VASTUULLISEN SIJOITTAMISEN HALLINNOINTIMALLI

Vastuullisen sijoittamisen johtoryhmä

- Päättää vastuullisen sijoittamisen periaatteista ja käytännön toimintatavoista
- Jäsenenä toimitusjohtaja sekä johtajia liiketoiminnoista, salkunhoidosta, vastuullisen sijoittamisen tiimistä ja laki- ja compliance-toiminnosta
- Säännölliset kokoukset noin neljännesvuosittain
- Raportoi Evlin johtoryhmälle

Vastuullisen sijoittamisen tiimi

- Tekee ehdotukset vastuullisen sijoittamisen johtoryhmälle vastuullisen sijoittamisen periaatteista ja käytännön toimista sekä tukee salkunhoitajien ja asiakasvastaavien työtä
- Seuraa normirikkomuksia ja ilmastoperiaatteita ja on valtuutettu poissulkemaan yksittäisiä yhtiöitä
- Vastaa vaikuttamisesta
- Raportoi vastuullisen sijoittamisen johtoryhmälle

Salkunhoitajat

- Seuraavat vastuullisuustekijöitä tehdessään yritysanalyysijä ja sijoituspäätöksiä
- Vastaavat vastuullisen sijoittamisen periaatteiden toteuttamisesta ja ESG-integraatiosta
- Raportoivat vastuullisen sijoittamisen tiimille yhtiöistä, jotka rikkovat vastuullisen sijoittamisen periaatteita

Strategia

Evliissä vastuullisuus on jo vuosien ajan ollut olennainen osa salkunhoitoa, sillä yhtiössä uskotaan, että vastuullisuuteen liittyvien tekijöiden huomioiminen tuottaa pitkäaikaista lisäarvoa. Tammikuussa 2020 Evli nosti vastuullisuuden yhdeksi strategiseksi fokusalueeksi tuleville vuosille ja kesäkuussa 2021 yhtiö asetti strategisten tavoitteidensa mukaisesti Evlin ilmastotavoitteet ja niihin sisältyvät välitavoitteet. Ilmastomuutoksen hillintä on aina ollut Evlille tärkeä asia, ja yhtiö haluaa omalta osaltaan luoda tuotteita, jotka vastaavat ilmastomuutoksen haasteisiin.

Varainhoitajana Evlin merkittävimmät ilmastoriskit ja –mahdollisuudet liittyvät sijoitustoimintaan, sillä Evlin oma toiminta ei aiheuta merkittäviä välittömiä ympäristövaikutuksia. Omassa toiminnassaan Evli on sitoutunut vähentämään toimitilojensa energiankulutusta ja hiilidioksidipäästöjä sekä välttämään tarpeetonta matkustamista. Yksi Evlin ilmastotavoitteiden kolmesta välitavoitteesta koskee omien toimintojen aiheuttamia päästöjä (Scope 1 ja 2). Evlin strategia painottuu kuitenkin ilmastoon liittyvien riskien ja mahdollisuuksien sekä niiden vaikutusten huomioon ottamiseen yhtiön tuotteissa ja sijoitusstrategioissa, mikä on myös huomioitu ilmastotavoitteissa.

Evlin päästöistä merkittävin osa tulee välillisesti sijoitusten kautta. Ilmastotavoitteiden toinen välitavoite on vähentää sijoitusten välillisiä päästöjä 50 prosentilla vuoteen 2030 mennessä edellyttäen, että sijoitusympäristö mahdollistaa sen. Pitkän aikavälin tavoitteena Evli pyrkii olemaan hiilineutraali varainhoitaja viimeistään vuoteen 2050 mennessä. Vahvistaakseen tätä sitoumusta Evli liittyi kesällä 2022 Net Zero Asset Managers (NZAM) –aloitteeseen. Aloitteen allekirjoittajana Evlin tulee vuoden sisällä sitoumuksesta vahvistaa aloitteen mukaisesti välitavoitteensa. Evli toimitti kesällä 2023 NZAM–aloitteelle välitavoitteensa, joka pohjautui Evlin ilmastotyöryhmän tekemään selvitykseen. Välitavoite on linjassa aloitteen määrittelemien parhaiden käytäntöjen kanssa, ja NZAM–aloitteen jäsenorganisaatiot hyväksyivät sen kesällä 2023. Evlin NZAM–aloitteen mukaisesta välitavoitteesta on kerrottu tarkemmin osiossa Mittarit ja tavoitteet sivulla 36.

TCFD jakaa ilmastomuutokseen liittyvät riskit vähähiiliseen talouteen siirtymisestä aiheutuviin riskeihin ja ilmastomuutoksen fyysisiin riskeihin. Siirtymä– eli transitioniskeillä tarkoitetaan taloudellisia riskejä, jotka aiheutuvat muutoksesta kohti vähähiilistä taloutta. Näihin lukeutuvat muun muassa politiikassa, sääntelyssä,

teknologiassa ja markkinoilla tapahtuvien muutosten aiheuttamat riskit, jotka voivat toteutuessaan vaikuttaa sijoitusten markkina–arvoon ja tuottoon. Asiakkaiden ilmastostrategioiden kehittyessä Evlin tulee kyetä varmistamaan, että sen tuotteet ja palvelut vastaavat asiakkaiden muuttuvia tarpeita. Sijoitukset yhtiöihin, joiden katsotaan myötävaikuttavan ilmastomuutosta, kasvattavat myös sijoitustoimintaan liittyvää maineriskiä. Fyysiset riskit ovat puolestaan ilmastomuutoksesta aiheutuvia taloudellisia riskejä, jotka voivat olla seurausta yksittäisistä tapahtumista tai pitkän aikavälin muutoksista ilmastossa. Evlin sijoitustoiminnassa fyysinen riski voi realisoitua esimerkiksi kiinteistösijoituksissa, jotka ilmastomuutoksen seurauksena saattavat kasvavissa määrin altistua muun muassa sään ääri–ilmiöille sekä meren pinnan nousun tai tulvien aiheuttamille vahingoille. Ilmastomuutoksen fyysiset vaikutukset ulottuvat myös muihin omaisuusluokkiin, kuten osake– ja yritysainasijoituksiin. Näissä omaisuusluokissa esimerkiksi ulkomaisista raaka–aineista riippuvaiset teollisuudenalat voivat olla haavoittuvaisia lisääntyville sään ääri–ilmiöille.

Fyysisten ja siirtymäriskien lisäksi ilmastomuutokseen liittyviä riskejä voi tarkastella sijoituskohteena olevien yhtiöiden ilmastotavoitteiden kautta. Tällaisten tavoitteiden avulla voidaan tarkastella, kuinka hyvin yhtiöiden liiketoiminta ja strategia ovat linjassa Pariisin ilmastosopimuksen kanssa sekä millaiset valmiudet yhtiöillä on reagoida omassa toiminnassaan ilmastomuutokseen. Ilmastotavoitteiden asettaminen on osa yhtiöiden pitkän aikavälin riskienhallintaa, ja tavoitteiden puuttuminen lisää myös sijoittajan näkökulmasta riskiä. Evli seuraa säännöllisesti aktiivisten osake– ja yritysainarahastojensa ja suorien osake– ja yritysainasijoitustensa yhtiöiden ilmastotavoitteita ja niiden kehittymistä. Lisäksi Evli pyrkii vaikuttamistyössään kannustamaan yhtiöitä asettamaan tieteeseen perustuvat ilmastotavoitteet (Science Based Targets, SBT). Vuonna 2021 aloitetun vaikuttamisen ensimmäisessä vaiheessa on painotettu etenkin korkeapäästöisiin yhtiöihin, joiden päästöt tai tavoitteet eivät ole linjassa 1,5 asteen tavoitteen kanssa. Vuonna 2023 Evli seurasi vaikutettujen yhtiöiden edistymistä sekä kehitti vaikuttamisprosessiaan osana ilmastotavoitteiden tiekarttaa.

Ilmastomuutos tuo sijoittajille myös mahdollisuuksia. Näitä ovat esimerkiksi sijoitukset yhtiöihin, jotka hyödyntävät ilmastomuutoksen hillitsemiseen ja sopeutumiseen liittyviä mahdollisuuksia. Lisäksi ilmastomuutos kasvattaa kestävien sijoituskohteiden, kuten vihreiden joukkovelkakinjojen, markkinoita, mikä tarjoaa keinoja uusien tuotteiden kehittämiseksi. Evli järjesti syksyllä 2019 ensimmäisen Green Note –muotoisen autocall–sertifikaatin liikkeeseenlaskun Suomessa. Liikkeeseenlaskulla kerätyillä varoilla rahoitetaan kestävää kehitystä tukevia hankkeita. Vuonna 2021 Evli toteutti kolme vastaavaa liikkeeseenlaskua. Lisäksi vuonna 2020 markkinoille tuotiin kaksi uutta rahastoa, vihreisiin yritysainoihin keskittyvä sijoitusrahasto Evli Green Corporate Bond

ja metsärahassto Evli Impact Forest I, joka pyrkii hillitsemään ilmastonmuutosta saavuttamalla positiivisia hiilivaikutuksia. Vuonna 2023 Evli julkaisi uuden Evli Impact Forest II –rahaston, joka jatkaa edeltäjänsä sijoitusstrategiaa ja tavoittelee positiivista hiilivaikutusta. Vaihtoehtorahastoihin kuuluvissa metsärahasstoissa Evlin saama tuottopalkkio riippuu rahaston hiilidioksidin poistotavoitteen toteutumisesta. Vuonna 2022, Evlin ja EAB Group Oyj:n yhdistymisen myötä, Evlin rahastovalikoima kasvoi muun muassa uusiutuvan energian rahastolla Evli Renewable Energy Infrastructure Fund II, joka tarjoaa mahdollisuuden sijoittaa globaalien hiilidioksidipäästöjen vähentämiseen. Evli tarjoaa lisäksi asiakkailleen varainhoidon ilmastosalikstrategiaa, jonka tavoitteena on sijoitussalkun kasvihuonekaasupäästöjen vähentäminen ja sijoitusten ohjaaminen ilmastoratkaisuihin asiakkaan tavoitteiden mukaisesti. Huolellinen allokaatio ja riskianalyysi ovat sijoitusstrategiassa keskeisessä roolissa.

Evli on selvittänyt sijoitusstrategiansa kestävyttä laatimalla skenaarioanalyysieja ISS ESG:n tuottaman ilmastodatan perusteella. Skenaarioanalyysin tarkoituksena on arvioida ilmastoon liittyvien riskien ja mahdollisuuksien potentiaalisia vaikutuksia ilmaston lämpenemiseen liittyvissä skenaarioissa. Skenaarioanalyysi sisältyy myös Evlin hallinnoimien osake– ja yrityslainarahastojen salkunhoitajien käytössä oleviin työkaluihin, joten analyysin tiedot ovat hyödynnettävissä sekä ennen sijoituspäätöstä että sijoituksen aikana. Työkaluista pystytään systemaattisesti seuraamaan myös sijoitusstrategioiden skenaarioiden kehitystä. Evli seuraa osake– ja yrityslainarahastojen osalta esimerkiksi, miten ne ovat linjassa 1,5 asteen ja 2 asteen skenaarioiden kanssa. Skenaarioanalyysit pohjautuvat ISS ESG:n tuottamiin analyysieihin. Skenaarioiden lisäksi Evli seuraa ja raportoi sijoitustensa fossiilisten varantojen osuutta sekä yhtiöiden siirtymää vähähiilisyteen. Tarkempia lukuja skenaarioista ja muista mittareista löytyy osiosta Mittarit ja tavoitteet sivulta 34–37.

Riskienhallinta

Evlin ilmastoperiaatteet ja –tavoitteet asettavat lähtökohdat ilmastonmuutoksen ja sen vaikutusten huomioon ottamiseen ja hallintaan sijoitustoiminnassa. Ilmastoriskien tunnistaminen ja arviointi perustuvat salkunhoitajien ja vastuullisen sijoittamisen tiimin tekemään analyysiin sijoituskohteista. Ilmastoriskien hallinnassa käytettäviin toimenpiteisiin kuuluvat sijoituskohteiden kasvihuonepäästöjen analysointi ja seuranta, vaikuttaminen ja poissulkeminen. Evli hyödyntää ilmastoperiaatteiden seurannassa ja muussa päivittäisessä vastuullisuustyössä ulkopuolisen palveluntarjoajan tietoja, joita myös yhtiön salkunhoitajat käyttävät sijoituspäätöksiä tehdessään. Evli on ilmastotavoitteissaan määritellyt toimilleen myös ilmastotiekartan, jonka mukaisesti ilmastotyötä tehdään systemaattisesti.

Evlin osake– ja yrityslainarahastoissa sijoituskohteena olevien yhtiöiden päästöjä seurataan analysoimalla TCFD:n suositusten mukaisesti muun muassa rahastojen salkkupainoilla painotettua hiili–intensiiteettiä, joka mittaa salkun alttiutta hiili–intensiivisille yhtiöille. Päästötiedot ja muut ilmastoanalyysiin liittyvät tiedot on muiden ESG–tietojen ohella integroitu salkunhoitojärjestelmiin, ja tätä kautta Evli pystyy myös seuraamaan ja arvioimaan ilmastoriskien kehitystä sijoituskohteissa. Evli on ilmastoperiaatteidensa mukaisesti poissulkenut

TIEKARTTA HIILINEUTRAALIKSI VARAINHOITAJAKSI

1. **Tilannekuvan rakentaminen**
2. **Ilmastoriskien hallinnan kehittäminen**
3. **Poissulkemisten päivittäminen**
4. **Vaikuttaminen**
5. **Tavoitteiden systemaattinen analyysi**

turvetta energiantuotantoon tuottavat yhtiöt ja välttää sijoituksia yhtiöihin, joiden liikevaihdosta merkittävä osa (vähintään 10 %) tulee kivihiilen louhimisesta, sen käytöstä energiantuotannossa tai öljyhiekan kaivamisesta. Mikäli yhtiöllä on selkeä suunnitelma toimintansa muuttamiseksi ja/tai yhtiö tukee vihreän siirtymän oikeudenmukaista toteutumista (Just Transition), poissulkemisesta voidaan poiketa vastuullisen sijoittamisen tiimin päätöksellä. Evli ei rahoita uusia suunnittelu– ja rakennusvaiheessa olevia hiilivoimaloita, hiilikaivoksia tai öljyhiekkahankkeita. Yleisten poissulkuperiaatteiden lisäksi osa Evlin rahastoista noudattaa vielä laajempaa poissulkua kivihiilen ja/ tai fossiilisten polttoaineiden osalta, jolloin liikevaihtoraja poissululle on 5 prosenttia. Ilmastoperiaatteiden mukaiset tiedot sekä rahastojen laajemmat poissulkemistiedot on sisällytetty salkunhoitojärjestelmään, joka estää sijoitukset poissuljettuihin yhtiöihin ja vaatii salkunhoitajilta perustelut, mikäli sijoitus ylittää vältettävät rajat. Mikäli vältettävä raja ilmastoperiaatteiden osalta ylittyisi, tulisi tästä automaattisesti tieto vastuullisen sijoittamisen tiimille, joka analysoisi yhtiön ja päättäisi jatkotoimenpiteistä.

Evli näkee aktiivisen omistajuuden ja yhtiöihin vaikuttamisen yhtenä keinona ilmastonmuutokseen liittyvien riskien hallinnassa. Ilmastonmuutoksen hillintä on yksi Evlin tärkeimmistä teemoista vaikuttamisessa. Vaikuttamistyössä yhtiöitä kannustetaan TCFD:n mukaiseen läpinäkyvään raportointiin ja ilmastotavoitteiden asettamiseen. Lisäksi Evli seuraa yhtiökohtaisia tavoitteita ja niiden edistymistä. Evli asetti NZAM–sitoumuksensa myötä myös vaikuttamiselle tavoitteet, jotka jatkavat Evlin ilmastotavoitteiden tiekartan mukaista vaikuttamista. Näistä

tavoitteista on kerrottu tarkemmin osiossa Mittarit ja tavoitteet. Ilmastotavoitteisiinsa perustuvan itsenäisen vaikuttamistyön puitteissa Evli oli vuonna 2023 yhteydessä 19 yhtiöön ja seurasi edellisinä vuosina vaikutettujen yhtiöiden kehitystä. Vuonna 2023 Evli osallistui Suomessa 26:een ja Ruotsissa yhteensä yhdeksän yhtiökokoukseen.

Itsenäisen vaikuttamisen lisäksi Evli on sitoutunut useisiin sijoittaja–aloitteisiin, joiden tavoitteena on muun muassa vaikuttaa laajemmin koko markkinaan, ilmastonmuutoksen kannalta riskialttiisiin yhtiöihin sekä kannustaa eri maiden hallituksia aiempaa kunnianhimoisempiin toimenpiteisiin ilmastonmuutoksen hillitsemiseksi. Evli on mukana muun muassa seuraavissa merkittävässä ilmastoaloitteissa: Climate Action 100+ –aloite, CDP:n sijoittajakirjeet (ilmastonmuutos, metsäkatko ja vesi) sekä CDP:n koordinoima yhteisvaikuttamisaloite tieteeseen perustuvien ilmastotavoitteiden asettamiseksi (Science Based Targets). Evli on myös allekirjoittanut yhdessä muiden sijoittajien kanssa kirjeen hallituksille, Global Investor Statement to Governments on the Climate Crisis, jossa hallituksia kannustetaan varmistamaan maapallon lämpötilan nousun rajoittaminen 1,5 asteeseen, ryhtymään varhaisiin toimiin kasvihuonekaasupäästöjen pitämiseksi linjassa vuoden 2030 tavoitteen kanssa, edistämään myös muiden kuin hiilidioksidipäästöjen vähentämistä, lisäämään ilmastorahoituksen tarjontaa sekä vahvistamaan ilmastoraportointia koko rahoitusjärjestelmässä pakollisella TCFD:n mukaisella raportoinnilla, edellyttämällä tieteeseen perustuvia ilmastosiirtymäsuunnitelmia ja koordinoimalla ja edistämällä johdonmukaisuutta maailmanlaajuisessa rahoitusalan sääntelyssä. Lisäksi Evli on allekirjoittanut yhdessä muiden sijoittajien kanssa globaalin COP15–sijoittajakannanoton 'Moving Together on Nature', jossa hallituksia kehoitettiin koordinoituihin toimiin ilmastonmuutoksen ja luontokadon torjumiseksi kaikkialla maailmassa, asettamaan rahoituslaitoksille entistä vahvempi mandaatti, jolla rahoitustoimintaa voidaan sovittaa yhteen biodiversiteettitavoitteiden kanssa, sekä hyväksymään kunnianhimoisen Global Biodiversity Framework.

Näiden toimenpiteiden lisäksi Evli seuraa säännöllisesti ilmastonmuutosta koskevassa sääntelyssä tapahtuvia muutoksia. Evli on ollut mukana EU:n lainsäädäntöön liittyvässä keskustelussa Suomessa Finsifin ja Finanssialan jäsenenä sekä osallistunut kansainväliseen keskusteluun PRI:n allekirjoittajana PRI:n järjestämissä tilaisuuksissa. Vuonna 2023 Evli osallistui Finanssialan Tiedonantovelvoiteasetuksen (SFDR) konsultaatioon sekä PRI:n allekirjoittajilleen järjestämään SFDR–konsultaatioon liittyvään työpajaan. Yksi merkittävä sidosryhmä on lisäksi Evlin datantarjoajat, joiden kanssa Evli käy jatkuvasti vuoropuhelua muun muassa ilmastodataan liittyen. Tarkoituksena on sekä kehittää Evlin omaa toimintaa, työkaluja ja raportointia että parantaa sijoittajille saatavilla olevaa dataa ilmastotavoitteiden saavuttamiseksi.

Mittarit ja tavoitteet

Evli seuraa säännöllisesti osake– ja yrityslainarahastojensa hiilijalanjäljen kehittymistä laskemalla rahastojen salkkupainoilla painotetun hiili–intensiteetin, eli analysoimalla kunkin sijoituksen Scope 1– ja Scope 2 –päästöt¹, suhteuttamalla ne yhtiön liikevaihtoon ja painottamalla kutakin sijoitusta sen suhteellisella osuudella salkussa. Rahaston saamaa painotettua hiili–intensiteettiä verrataan rahaston vertailuindeksiin vastaavaan lukuun.

Lisäksi Evli on kartoittanut sijoitustensa absoluuttiset ja rahoitetut päästöt. Evlin sijoitusten absoluuttiset päästöt ovat sijoituskohteiden kokonaispäästöt suhteutettuna Evlin omistusosuuteen sijoituskohteiden kokonaisarvosta. Vastaavasti rahoitetut päästöt lasketaan jakamalla sijoitusten absoluuttiset päästöt kaikkien sijoitusten nykyarvolla. Absoluuttiset päästöt ja salkkupainoilla painotettu hiili–intensiteetti on esitetty alla olevassa taulukossa Scope 1–, 2– ja 3–päästöjen osalta. Scope 3¹ –päästöjen suhteen on hyvä huomioida, että luvut pohjautuvat suurelta osin vielä arvioihin, joten niitä tulee tulkita suuntaa antavina. Taulukon tiedoissa on huomioitu Evlin osake– ja yrityslainarahastojen lisäksi suorat omaisuudenhoidon osake– ja yrityslainasijoitukset.

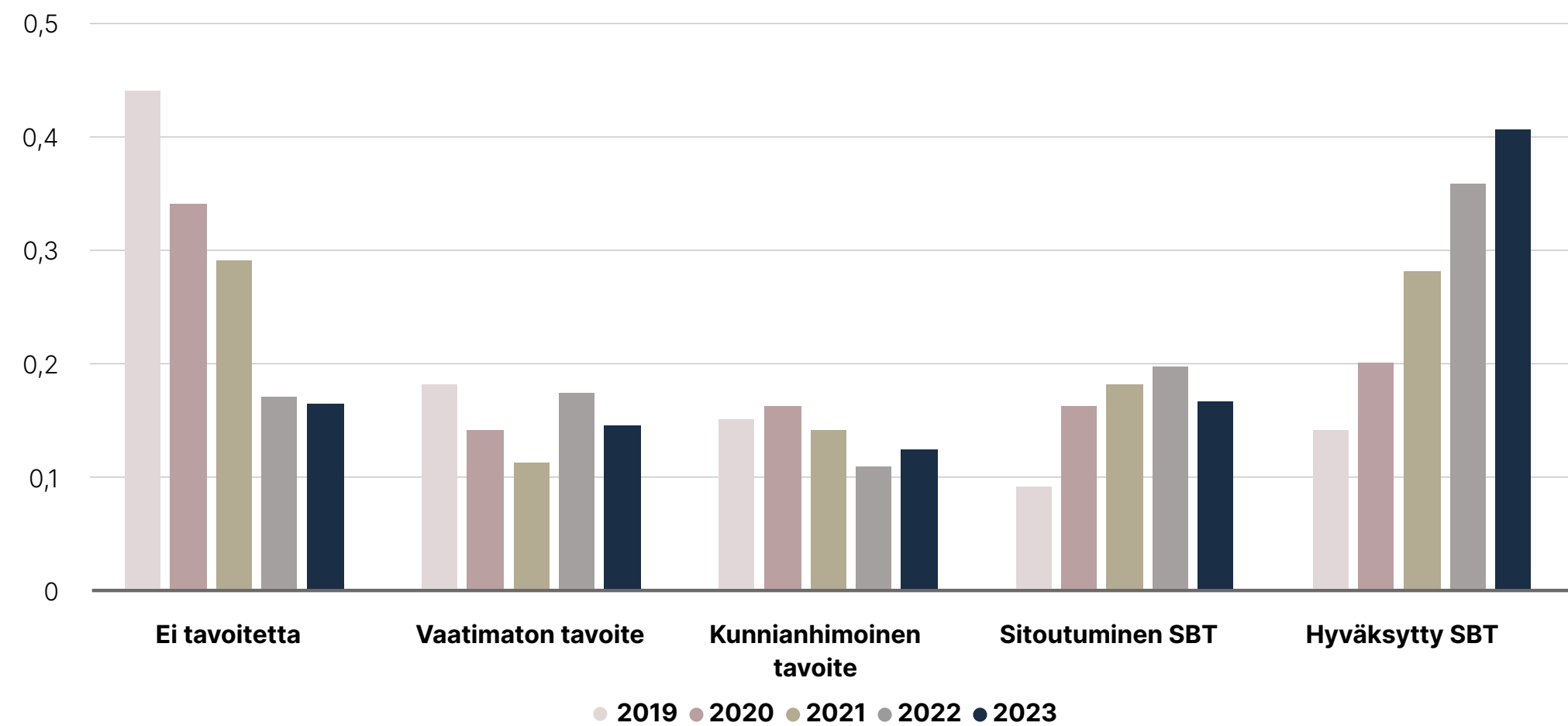
	Scope 1 + 2	Scope 1+2+3
Absoluuttiset päästöt (t CO ₂ e, kattavuus 73 %)	937 000	4 903 000
Hiili-intensiteetti (t CO ₂ e / USD milj. liikevaihto, kattavuus 81 %)	131,9	804,1

Lähteet: Evli, MSCI ESG Research

Vaikka hiilijalanjäljen seuraaminen auttaa hahmottamaan sijoitusten päästöprofiilia, se ei yksittäisenä mittarina ole täydellinen kuvaamaan portfolioon liittyviä päästöjä eikä auta arvioimaan päästöjen tulevaa kehitystä tai päästövähennysmahdollisuuksia. Tästä syystä Evli seuraa päästöjen lisäksi yhtenä tärkeimpänä mittarina sijoitustensa päästövähennystavoitteita sekä niiden kehitystä. Evli on kartoittanut sijoitustensa ilmastotavoitteiden jakaumaa vuosien 2019 ja 2023 väliseltä ajalta, ja tavoitteiden kehitys on esitetty sivulla 35. Sijoitusten ilmastotavoitteet jakautuvat välille "Ei tavoitetta" ja "Hyväksytty tieteeseen perustuva tavoite (SBT)". Evli pyrkii kasvattamaan sellaisten sijoitusten osuutta, joilla on tieteeseen perustuvat ilmastotavoitteet, ja siten pienentämään sijoituksiin kohdistuvia ilmastomuutoksen aiheuttamia potentiaalisia riskejä.

¹ Hiilijalanjälkilukujen laskennan määrittelee esimerkiksi kansainvälinen standardi GHG–protokolla (Greenhouse Gas Protocol). GHG–protokol–la jaottelee kasvihuonekaasupäästöt tasoihin 1–3. Tason 1 kasvihuonekaasupäästöillä viitataan toiminnan suoriin päästöihin, jotka ovat peräisin yhtiön omistamista tai hallitsemista lähteistä. Tason 2 kasvihuonepäästöt puolestaan viittaavat toiminnan epäsuoriin päästöihin, jotka syntyvät ostoenergian tuotannossa. Taso 3 sisältää yhtiön hankkimiin tuotteisiin, ulkoistukseen, liikematkoihin jne. liittyvät epäsuorat päästöt.

Ilmastotavoitteiden jakauma 2019–2023



Lähteet: Evli, ISS ESG

Ilmastotavoitteiden kartoituksessa on huomioitu Evlin kaikki suorat sijoitukset sisältäen osake- ja yrityslainarahastot sekä omaisuudenhoidon suorat osake- ja yrityslainasijoitukset. Kuvaajassa on kartoitettu ilmastotavoitteiden kehitystä vuosien 2019 ja 2023 välillä. Kuvaajasta nähdään, että viiden vuoden aikana "Ei tavoitteita" -osuus on merkittävästi laskenut ja tieteeseen perustuvien tavoitteiden osuus selkeästi noussut. Esimerkiksi "Hyväksytty SBT" -osuus kasvoi 27 prosenttiyksikköä ja "Sitoutuminen SBT" -osuus nousi kahdeksan prosenttiyksikköä. Vuoteen 2022 verrattuna sitoutuneiden ilmastotavoitteiden osuus oli vuonna 2023 hieman pienempi, mitä voi selittää se, että yhtiöt, jotka ovat olleet sitoutuneita asettamaan tieteeseen perustuvat ilmastotavoitteet, ovat saaneet tavoitteelleen SBT-hyväksynnän. Näin ollen "Hyväksytty SBT" -osuus on vuonna 2023 viisi prosenttiyksikköä suurempi vuoteen 2022 verrattuna. Vastaavasti vuosien 2019 ja 2023 välillä "Ei tavoitteita" -osuus laski 28 prosenttiyksikköä. Kuvaajasta ilmenevä positiivinen kehitys on Evlin pyrkimysten mukainen, sillä kannustaminen ilmastotavoitteiden asettamiseen on tärkeä osa Evlin vaikuttamistyötä ja ilmastotiekarttaa. Evlin vuonna 2021 aloittaman oman ilmastovaikuttamisen piiriin kuuluvista yhtiöistä 10 sitoutui vuosina 2022–2023 tieteeseen perustuvaan ilmastotavoitteeseen.

Evli hyödyntää myös skenaarioanalyysia kartoittaakseen ilmastoon liittyviä riskejä ja mahdollisuuksia. Vuoden 2023 lopussa Evlin osake- ja yrityslainarahastoista 28 prosenttia oli linjassa 1,5 asteen skenaarion kanssa ja 41 prosenttia linjassa 2 asteen skenaarion kanssa. Lisäksi Evli analysoi fossiilisia polttoainevarantoja omistavien yhtiöiden osuuden ja vertaa sitä rahaston vertailuindeksiin vastaavaan lukuun sekä tarkastelee yhtiöiden siirtymistä vähähiilisyteen jakaen yhtiöt eri luokkiin yhtiöiden energiamurrokseen liittyvien riskien ja mahdollisuuksien mukaisesti. Näin Evli pystyy tarkemmin arvioimaan mahdollisuuksia alentaa rahastojen hiilijalanjälkeä ja löytämään yhtiöt, jotka ovat ilmastomuutoksen kannalta riskialttiita. Evli tutkii säännöllisesti myös uusia työkaluja, joilla voitaisiin paremmin mitata sijoitusten varsinaisia vaikutuksia eri sidosryhmiin ja ympäristöön, vaikutukset ilmastomuutokseen mukaan lukien. Evlin osake- ja yrityslainarahastojen ESG-raportit ovat julkisesti saatavilla Evlin verkkosivuilla [evli.com](https://www.evli.com).

Evlin ilmastotavoitteet

Vastuullisen sijoittamisen tavoitteidensa mukaisesti Evli julkaisi kesäkuussa 2021 erilliset ilmastotavoitteet. Evli tavoittelee hiilineutraaliutta viimeistään vuoteen 2050 mennessä. Tavoite koskee sekä Evlin omista toiminnoista että sijoituksista aiheutuvia päästöjä. Päätavoitteen lisäksi Evli asetti kolme välitavoitetta:

- 1) Evli tavoittelee omien toimintojen aiheuttamien päästöjen (Scope 1 ja 2) osalta hiilineutraaliutta viimeistään vuoteen 2025 mennessä.
- 2) Evli asettaa sijoituksista aiheutuvien välillisten päästöjen välitavoitteeksi 50 prosentin laskun vuoteen 2030 mennessä, edellyttäen että sijoitusympäristö mahdollistaa sen. Vertailuvuotena käytetään vuotta 2019.
- 3) Evli asettaa työryhmän selvittämään tarkemmin, miten sijoituksiin liittyvä välitavoite voidaan parhaiten saavuttaa reaali maailman päästövähennyksillä ja yhdenmukaisesti Pariisin ilmastopimuksen kanssa. Vuonna 2022 päätettiin, että ilmastotyöryhmä jatkaa ilmastotyön tukena vuoteen 2025 asti. Evli vahvisti vuonna 2022 ilmastositoumustaan allekinjoittamalla Net Zero Asset Managers -aloitteen.

Välitavoitteet ja ilmastotavoitteiden tiekartta tukevat Evlin pitkän aikavälin hiilineutraaliustavoitetta.

Ilmastotavoitteiden tiekartan mukaisesti Evli tarkentaa seurattavia mittareita työn edetessä ja raportoi niiden mukaisesti.

Net Zero Asset Managers –aloitteen mukaiset tavoitteet

Evliillä on omien ilmastotavoitteidensa lisäksi Net Zero Asset Managers (NZAM) –aloitteen vuonna 2023 hyväksymä välitavoite, joka pohjautuu Evlin vuonna 2021 asettamiin ilmastotavoitteiden välitavoitteisiin ja tiekarttaan ja tuo konkreettisempia työkaluja ja selkeämpiä mittareita tukemaan Evlin lyhyen ja pitkän aikavälin ilmastotavoitteita. NZAM–välitavoitteen ensimmäisessä vaiheessa ovat mukana Evlin osake– ja yrityslainarahastot, sillä niiden osalta on kattavimmin saatavilla dataa. Muiden omaisuusluokkien osalta työtä jatketaan Evlin ilmastotavoitteiden tiekartan mukaisesti.

Evlin NZAM–välitavoite pohjautuu kahteen aloitteen hyväksymään metodologiaan. Evli määritteli Paris Aligned Investment Initiative¹ –aloitteen Net Zero Investment Framework² (NZIF) –metodologian mukaan yhtiöiden arvioimiseen liittyvät välitavoitteet (portfolio coverage targets). Net Zero Asset Owner Alliancen³ Target–Setting Protocol⁴ (TSP) –metodologiaan pohjautuen Evli määritteli välitavoitteen sijoituksille (sub–portfolio target) sekä vaikuttamistavoitteen (engagement targets). Evli tulee raportoimaan tavoitteiden etenemisestä vuosittain.

Sijoitusten välitavoitteen osalta tilanne vuoden 2023 lopussa oli –44,7 prosentin hiilijalanjäljen lasku verrattuna vuoteen 2019.

Vaikuttamistavoitteen mukaisesti Evli vaikutti vuonna 2023 itsenäisesti neljään yhtiöön ja yhteisvaikuttamisaloitteiden kautta 12 yhtiöön. Lisäksi Evli jatkoi ilmastovaikuttamista vaikuttamalla myös muuten korkeapäästöisiin yhtiöihin.

Vuoden 2023 lopussa merkittävien toimialojen sijoituksista 49,6 prosenttia oli nettonolla, mukautunut tai mukautumassa.

NET ZERO ASSET MANAGERS –VÄLITAVOITTEET

Sijoitusten välitavoite

Vertailuvuosi	2019
Vertailuvuoden hiilijalanjälki	241,8 t CO ₂ e/\$M liikevaihto
Tavoitevuosi	2030
Sijoitusten päästöjen lasku	–50 %

Vaikuttamistavoite

Tavoitteena on, että Evli tulee vaikuttamaan 20 suuripäästöisimpään yhtiöön, jotka eivät ole sitoutuneet tai joilla ei ole hyväksyttyä tieteeseen perustuvaa ilmastotavoitetta (SBTi) tai jotka eivät ole linjassa NZIF–metodologian nettonollamääritelmän kanssa.

Vertailuvuosi	2022
Tavoitevuosi	2025

Yhtiöiden arviointiin liittyvät tavoitteet

Tavoitteena on saavuttaa merkittäväillä toimialoilla tietty prosenttiosuus sijoitusvarallisuudesta (AUM), joka on nettonolla (net zero), mukautunut (aligned) tai mukautumassa (aligning).

Vertailuvuosi	2022, osuus AUM:sta 42 %
Tavoitevuosi	2027, osuus AUM:sta 55 %
Tavoitevuosi	2030, osuus AUM:sta 65 %

¹ Paris Aligned Investment Initiative (PAII) on aloite, jonka käynnisti Ilmastonmuutosta käsittelevä institutionaalisten sijoittajien ryhmä (IIGOC) toukokuussa 2019. Aloitteen tarkoitus on tutkia, miten sijoittajat voivat sovittaa yhteen salkut, joilla on Pariisin sopimuksen tavoitteet.

² Net Zero Investment Framework –metodologia on PAII –aloitteen rakentamana Net Zero –investointiviitekehys, joka tarjoaa yhteiset suosittelut toimet, mittarit ja menetelmät, joiden avulla sijoittajat voivat maksimoida panoksensa maailmanlaajuisen nollanettopäästöjen saavuttamiseksi vuoteen 2050 mennessä tai aikaisemmin

(www.parisalignedassetowners.org/media/2021/03/PAII–Net–Zero–Investment–Framework_Implementation–Guide.pdf).

³ YK:n koolle kutsuma Net Zero Asset Owner Alliance (NZAOA) on institutionaalisten sijoittajien jäsenvetoinen aloite, joka on sitoutunut muuttamaan sijoitussalkkunsu kasvihuonekaasujen nettonollapäästöihin vuoteen 2050 mennessä – lämpötilan nousun ollessa enintään 1,5 °C.

⁴ Target–Setting Protocol on laaja viitekehys, joka luo puitteet lyhyen aikavälin ilmastotavoitteiden raportoinnille ja saavuttamiselle (www.unepfi.org/industries/target–setting–protocol–third–edition/).

	Hiilijalanjälki (t CO ₂ e / USD milj.) (1)	Suhteessa vertailuindeksiin (2)	Fossiilisia varantoja omistavien yhtiöiden osuus (%) (3)	Suhteessa vertailuindeksiin (%-yksikköä) (2)	Datan kattavuus rahastolle (4)	Datan kattavuus vertailuindeksille (4)	Rahaston sijoitukset MSCI:n vähähiilisyysluokittelussa Ratkaisut-luokkaan (5)
Osakerahastot							
AJ Evli Value Hedge	176,5		1,4 %		64,3 %		5,2 %
Evli Emerging Frontier	124,1		2,3 %		21,3 %		
Evli Eurooppa	200,4	115,8 %	13,6 %	5,3 %	99,6 %	99,6 %	4,2 %
Evli GEM	422,3	27,6 %	8,6 %	1,0 %	91,2 %	99,6 %	3,3 %
Evli Impact Equity	178,7	38,9 %	0,0 %	-6,8 %	89,2 %	99,9 %	15,2 %
Evli Japani	81,5	3,6 %	4,3 %	-3,3 %	90,4 %	100,0 %	2,1 %
Evli Maailma	52,3	-51,0 %	0,0 %	-6,7 %	96,8 %	99,6 %	3,3 %
Evli Maailma X	52,9	-50,4 %	0,0 %	-6,7 %	97,1 %	99,6 %	3,3 %
Evli Osakefaktori Eurooppa	38,8	-58,2 %	0,0 %	-8,4 %	98,8 %	99,6 %	9,0 %
Evli Osakefaktori Maailma	41,4	-61,2 %	0,0 %	-6,7 %	98,1 %	99,6 %	4,0 %
Evli Osakefaktori USA	42,2	-59,4 %	0,0 %	-5,2 %	99,3 %	99,6 %	2,4 %
Evli Pohjois-Amerikka	134,9	22,6 %	10,8 %	5,1 %	99,4 %	99,6 %	1,4 %
Evli Pohjoismaat	173,6	204,0 %	10,4 %	7,4 %	97,5 %	99,6 %	6,4 %
Evli Pohjoismaat Pienyhtiöt	43,3	-58,0 %	4,7 %	3,0 %	79,0 %	87,8 %	8,9 %
Evli Ruotsi Osakeindeksi	18,5	0,0 %	0,0 %	0,0 %	95,4 %	100,0 %	2,7 %
Evli Ruotsi Pienyhtiöt	65,2	44,7 %	0,0 %	0,0 %	78,5 %	93,7 %	5,7 %
Evli Suomi Mix	143,4		0,0 %		82,4 %		4,5 %
Evli Suomi Pienyhtiöt	117,6	21,5 %	0,0 %	0,0 %	69,3 %	72,7 %	12,7 %
Evli Suomi Select	182,5	12,8 %	0,0 %	0,0 %	94,5 %	91,4 %	9,6 %
Evli USA Kasvu	42,7	-58,9 %	3,6 %	-1,6 %	90,8 %	99,6 %	17,4 %
Yrityslainarahastot							
Evli Green Corporate Bond	100,4	-40,3 %	3,7 %	-3,4 %	91,1 %	96,0 %	12,8 %
Evli High Yield Yrityslaina	102,6	-18,4 %	0,6 %	-3,8 %	64,3 %	78,7 %	
Evli Investment Grade Yrityslaina	79,5	-43,5 %	0,0 %	-8,7 %	91,4 %	97,6 %	7,4 %
Evli Kehittyvät Markkinat Yrityslaina	369,9	-35,9 %	11,8 %	-4,0 %	71,8 %	87,3 %	2,7 %
Evli Likvidi	103,0		0,5 %		78,5 %		4,5 %
Evli Lyhyt Yrityslaina	210,8		0,0 %		83,9 %		4,6 %
Evli Nordic 2025 Target Maturity	98,4		0,0 %		64,0 %		12,9 %
Evli Pohjoismaat Yrityslaina	113,8	9,8 %	0,0 %	-6,4 %	77,9 %	97,8 %	13,2 %
Evli Yrityslaina	97,6	-18,6 %	1,0 %	-5,7 %	85,5 %	93,9 %	4,6 %

Lähteet: Evli, MSCI ESG Research.

¹ Käytämme hiilijalanjäljen mittarina salkkupainoilla painotettua hiili-intensiteettiä. Salkkupainoilla painotettu hiili-intensiteetti lasketaan jakamalla ensin yhtiökohtaiset tason 1 ja 2 kasviuonekaasupäästöt yhtiön liikevaihdolla. Tämän jälkeen yhtiökohtaiset hiili-intensiteetit luvut painotetaan yhtiön osuudella rahastosta. Rahasto-kohtainen hiilijalanjälki saadaan laskemalla lopuksi yhteen yhtiöiden rahasto-osuudella painotetut hiili-intensiteetit luvut. Tason 1 kasviuonekaasupäästöillä viitataan toiminnan suoriin päästöihin, jotka ovat peräisin yhtiön omistamista tai hallitsemista lähteistä. Tason 2 kasviuonepäästöt puolestaan viittaavat toiminnan epäsuoriin päästöihin, jotka syntyvät ostoenergian tuotannossa.

² Suhteessa vertailuindeksiin -luku kertoo miten rahasto vertautuu vertailuindeksiin vastaaviin lukuihin. Kaikkien rahastojen vertailuindekseille ei ole mahdollista laskea vastaavia lukuja, jolloin kohta on tyhjä.

³ Fossiilisia varantoja omistavien yhtiöiden osuus kertoo kuinka suuri osuus salkun yhtiöistä omistaa kivihiili-, kaasu- tai öljyvarantoja. Kivihiilivarannoilla viitataan tässä yhteydessä energiantuotannossa käytettävään kivihiileen (eng. thermal coal).

⁴ Datan kattavuus kertoo kuinka suuresta osasta salkun omistuksista (markkina-arvolla mitattuna) on saatavilla päästödataa. Päästödata perustuu sekä yhtiöiden raportointiin päästöihin tai muutoin julkisista lähteistä saatavissa oleviin päästötietoihin (esim. GDP) että datan tarjoajan arvioon toteutuneista päästöistä.

⁵ MSCI:n vähähiilisyysanalyysissä (Low Carbon Transition) Ratkaisut-luokkaan kuuluvilla yhtiöillä on mahdollisuus hyötyä taloudellisesti vähä-hiilisten tuotteiden ja palveluiden kasvusta.

Although Evli Plc's (later Evli) information providers, including without limitation, MSCI ESG Research Inc. and its affiliates (the "ESG Parties"), obtain information from sources they consider reliable, none of the ESG Parties warrants or guarantees the originality, accuracy and/or completeness of any data herein. None of the ESG Parties makes any express or implied warranties of any kind, and the ESG Parties hereby expressly disclaim all warranties of merchantability and fitness for a particular purpose, with respect to any data herein. None of the ESG Parties shall have any liability for any errors or omissions in connection with any data herein. Further, without limiting any of the foregoing, in no event shall any of the ESG Parties have any liability for any direct, indirect, special, punitive, consequential or any other damages (including lost profits) even if notified of the possibility of such damages.

EVLI



LinkedIn – Evli



Facebook – Evli



Viestipalvelu X – Evli



Instagram – Evli



evli.com

