

Le lien d'Occitanie

Le magazine de la mobilité au coeur des territoires

N°5

ÉTÉ
2021

GRATUIT

HORS-SÉRIE

TOURISME RESPONSABLE ET ÉCOMOBILITÉ

CET ÉTÉ, DÉCOUVREZ L'OCCITANIE AUTREMENT

Credit photo : Vincent Nguyen - Région Occitanie

LES IDÉES D'ÉVASION PAR DÉPARTEMENT

L'AGENDA DES FESTIVALS DE L'ÉTÉ

LES MUSÉES INCONTOURNABLES

LES BONS PLANS DES GRANDS SITES D'OCCITANIE

ALLEZ-Y
AVEC liO

SERVICE
PUBLIC
OCCITANIE
TRANSPORTS





liO Train

CET ÉTÉ, L'OCCITANIE À PETITS PRIX !

LE MERCREDI EN JUILLET ET EN AOÛT

Pour seulement

1€* / quel que soit votre trajet

JE SUIS TOUJOURS GAGNANT AVEC liO

Achetez votre billet 1€ sur :

ter.sncf.com/occitanie

SERVICE PUBLIC OCCITANIE TRANSPORTS



l'éditO

Cet été, si vous passiez vos vacances en Occitanie ?

L'Occitanie, une région aussi vaste qu'un pays ! Riche de ses 13 départements, elle l'est aussi de ses près de 6 millions d'habitants, d'une incroyable diversité de paysages, de sites patrimoniaux, de terroirs, d'histoires et de cultures. Ce territoire, qui s'étire de la chaîne des Pyrénées aux contreforts du Massifs Central, des plages de Méditerranée aux méandres de la Dordogne, est constellé de 41 pépites: les Grands Sites d'Occitanie. Mais elle regorge de bien plus de trésors qu'un été ne vous permettrait de découvrir.

Alors, ne perdez pas de temps, et dès ces vacances estivales, commencez le voyage !

Et quoi de mieux que le réseau de transport liO pour voyager en Occitanie ?

Les transports représentent 31% des émissions de gaz à effet de serre en France, et les voitures individuelles plus de la moitié de ces émissions (données 2018-2019). Développer l'économie touristique en faisant de la lutte contre le réchauffement climatique s'avère donc une priorité absolue pour tous. Et cela passe par le développement de l'usage des transports doux ou collectifs pour les déplacements de loisirs ou de tourisme.

C'est pourquoi il semblait tout naturel que ce numéro d'été du Lien d'Occitanie mette l'écomobilité au cœur de ses préoccupations, et vous propose, à la veille de cette saison estivale un peu particulière, une sélection de destinations et de lieux présentant un intérêt touristique majeur, mais desservis par les cars ou les trains du réseau régional liO.

Pour chaque département, l'équipe du Lien d'Occitanie vous propose donc 3 sites, idées de sorties, musées ou activités et vous indique la façon de vous y rendre avec liO. Sur le même principe, vous trouverez dans ce numéro hors-série une liste des musées et un agenda des festivals desservis par liO.

Le transport collectif, c'est la vraie liberté !

En car comme en train liO, retrouvez la liberté ! Celle de lire, de rire, de regarder votre smartphone, de jouer avec vos enfants, de dormir... Pas de soucis de stationnement, de stress sur la route, de risques d'accidents, de fatigue. Vous avez juste à vous laisser transporter...

Une offre tarifaire attractive !

Mais pour vous encourager à laisser votre voiture au garage, liO a déployé une gamme tarifaire qui ne vous fera plus hésiter ! Tous les week-ends en juin et septembre, ainsi que tous les mercredis de juillet et août, les trajets sur les trains liO seront à 1€ seulement !* Et sur les autocars liO, c'est 1 ou 2€ tous les jours de l'année ! Sans oublier les tarifs LibertiO Jeunes (-50% sur le tarif train), les offres EvasiO Tribu (-30% à 3 personnes, -40% à 4, -50% à 5)...

Alors, cet été, pas d'hésitation, visitez l'Occitanie, mais allez-y avec liO !

* Dans la limite des places disponibles

SOMMAIRE

À voir, à faire dans les départements

Ariège	4
Aude	6
Aveyron	8
Gard	10
Gers	12
Haute-Garonne	14
Hautes-Pyrénées	16
Hérault	18
Lot	20
Lozère	22
Pyrénées-Orientales	24
Tarn	26
Tarn-et-Garonne	28

L'agenda de votre été

Festivals	32
Musées	34
Évènements incontournables	35

ISSN demande en cours - Dépôt légal juin 2020. Tirage : 20 000 ex. Pour nous écrire : courriel : lienoccitanie@laregion.fr - Tél. : 3010. Pour vous abonner gratuitement : lienoccitanie@laregion.fr - Directrice de la publication : Carole Delga, Présidente de la Région Occitanie / Pyrénées-Méditerranée. Directeur général délégué infrastructures et mobilités : Christophe Bazzo. Directeur de projet communication liO, responsable de la publication : Patrice Lallement. Secrétariat de rédaction : Léna Carpéné et Marion de Gregorio. Rédaction : Léna Carpéné, Marion de Gregorio, Patrice Lallement, Agence ESOPÉ. Photo de couverture : Vincent Nguyen - Région Occitanie. Maquette et exécution graphique : Agence Verywell

* La Région Occitanie et SNCF Voyageurs proposent les mercredis de juillet et août 2021 dès 1€ dans la limite des places disponibles. Tarif pour 1 personne en aller simple. Offre valable uniquement à bord des trains liO (hors Train Jaune, hors autocars liO et SNCF). Offre en vente du 29 juin au 25 août, pour des voyages les 7, 14, 21, 28 juillet et 4, 11, 18 et 25 août. Offre disponible pour les adultes à partir de 12 ans et les enfants de 4 à 11 ans. Les enfants de moins de 4 ans voyagent gratuitement. Billet nominatif, non échangeable, non remboursable, non cumulable avec d'autres promotions ou tarifs SNCF. Le port du masque est obligatoire. Pas de place attirée à bord. Achetez vos billets et retrouvez l'ensemble des conditions de l'offre sur : www.ter.sncf.com/occitanie, l'Appoli Assistant SNCF, auprès des agences de voyages agréées. SNCF® est une marque déposée de SNCF. SNCF Voyageurs SA, capital social 157 789 960 euros, RCS Bobigny 519 037 584. 9 Rue Jean Philippe RAMEAU 93200 St Denis. liO® est une marque déposée de la Région Occitanie Pyrénées-Méditerranée. Tous droits de reproduction réservés. ©Emmanuel GRIMAUULT - Maquette et impression : SNCF Immobilier - Direction du FM & de l'Environnement de Travail Toulouse - Imprimé par nos soins sur papier certifié 100%

Foix, Mirepoix, Saint-Lizier,

les témoignages de la richesse médiévale de l'Ariège se découvrent dans un paysage magique qui a pour éternelle toile de fond la majestueuse chaîne pyrénéenne.



PATRIMOINE

Le château des Comtes de Foix

Du haut de son promontoire rocheux, l'ancienne forteresse des comtes de Foix fait face aux Pyrénées et au défilé tourmenté de l'Ariège qui en descend. Un cadre sublime qui, à lui seul, mérite la visite. Blottie à ses pieds, la ville a gardé son cachet médiéval, ses maisons à pans de bois et aux longs toits, ses passages couverts son lacs de petites ruelles. Un décor idéal pour les grandes fêtes médiévales et le magnifique spectacle historique organisés chaque été.

Le château, construit dès le début du X^{ème} siècle, a conservé ses trois tours aux salles voûtées des XIV et XV^{ème} siècle, inchangées depuis l'époque du plus célèbre de ses propriétaires : Gaston III de Foix, dit Fébus, qui y vécut au XIV^{ème} siècle. Sa structure, très impressionnante et désormais meublée comme à l'époque, immerge totalement le visiteur dans la vie quotidienne de ce personnage légendaire, autour du Livre de la Chasse. Cet ouvrage célèbre est présenté dans la nouvelle aile créée en 2019, aménagée dans l'ancien palais des Gouverneurs édifié en contrebas de la forteresse. Au pied des tours, les terrasses proposent, tous les jours, des démonstrations de machines médiévales grandioses ainsi que des ateliers participatifs sur la vie quotidienne au Moyen-Age. Au pied du château, un nouvel espace muséographique offre un passionnant parcours interactif où se découvrent, entre autres, l'épopée cathare et le célèbre Livre de la Chasse de Gaston Fébus.

Infos pratiques :

Juillet-août : ouvert tous les jours de 10h-19h (fermé le 30/07).

- Plein tarif : 10,20€
- Étudiant : 8€
- 5-18 ans : 6,90€
- Moins de 5 ans : gratuit
- Pass famille (2 adultes, 2 jeunes) : 32€

- Tél. : 05 61 05 10 10
- Site web : sites-touristiques-ariège.fr



- 451 Lavelanet - Foix
- 453 Pamiers - Tarascon
- 454 St Girons - Foix



Gare de Foix

BON PLAN :
ÉvasiO' CULTURE
CHÂTEAU DE FOIX

-50%
sur votre
trajet en IIO Train
+ entrée Château à tarif réduit



COUP DE CŒUR

L'Hôtel-Dieu et la pharmacie du XVIII^{ème} de Saint-Lizier

Au sud de la cathédrale Saint-Lizier, l'Hôtel-Dieu construit en 1764 est l'ancien hôpital de la Cité. Il abrite une apothicairerie du XVIII^{ème} siècle parfaitement conservée : meuble en bois fruitier, pots en faïence, bouteilles, troussees chirurgicales... ainsi que de nombreux remèdes surprenants.

Infos pratiques :

- Ouvert tous les jours en juillet et en août
En septembre : fermé les dimanches
- Visites guidées : mardi, jeudi et samedi à 15h
- Informations, réservations : Office de tourisme Couserans Pyrénées
- Tél. : 05 61 96 77 77
- Site web : tourisme-couserans-pyrenees.com



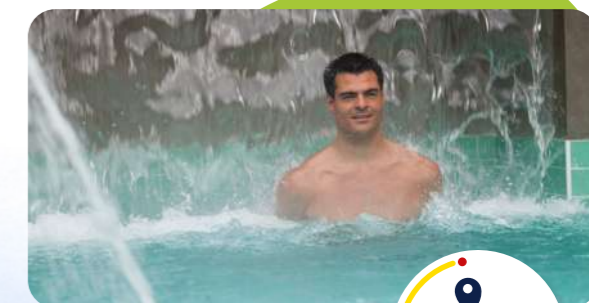
- 452 Bousens - St-Girons
- 454 Foix - St-Girons



ACTIVITÉ NATURE

La station thermale d'Ax-les-Thermes

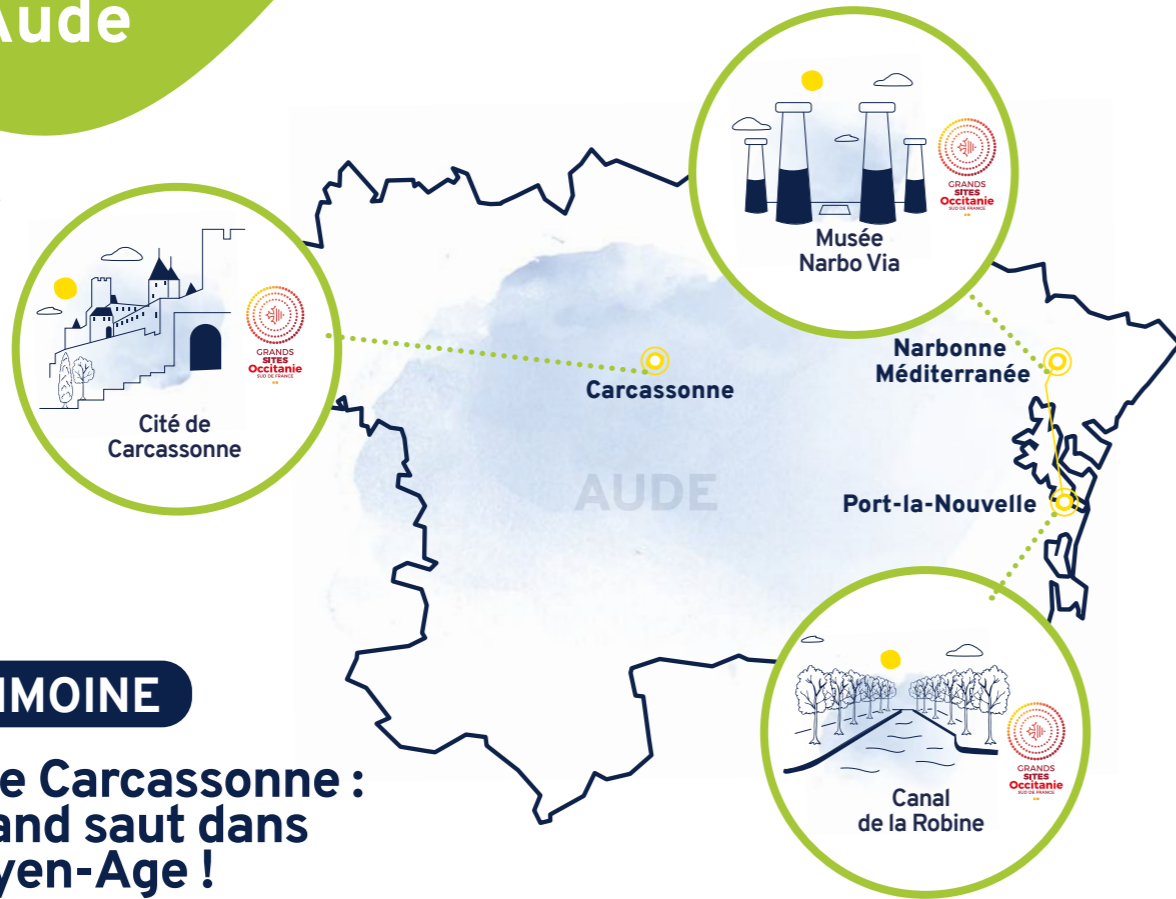
C'est en Ariège, au cœur du pays Cathare, que la station thermale d'Ax-les-Thermes accueille ses visiteurs. Jaillissent ici une multitude de sources aux vapeurs sulfurées. Ces eaux, les plus chaudes des Pyrénées (77°C), sont celles qui sont tombées sous forme de pluie il y a 8000 ans. De l'eau de pluie à sa résurgence en eau thermale, l'eau vit un parcours complexe : elle descend dans les profondeurs de la terre entre les couches géologiques, circule entre les calcaires et les granits, elle atteint des températures puis remonte vers la surface le long des failles. Chargée de tous les minéraux qu'elle a élevés au fur et à mesure de son long voyage, elle est utilisée à des fins thérapeutiques depuis le XIII^{ème} siècle.



Gare d'Ax-les-Thermes



- Sites web : thermes-ax.com
bains-couloubret.com



PATRIMOINE

Cité de Carcassonne : un grand saut dans le Moyen-Age !

Avec ses 52 tours, son château comtal, sa cathédrale Saint-Nazaire et sa double enceinte de remparts, la Cité médiévale de Carcassonne, restaurée par Viollet-le-Duc est la mieux conservée et la plus belle d'Europe.

Des remparts, des châteaux, des abbayes... Plus de mille ans d'histoire se découvrent à partir de la Cité de Carcassonne, le plus spectaculaire ensemble fortifié d'Europe inscrit au Patrimoine mondial de l'Humanité. A ses pieds coule le canal du Midi, la fabuleuse invention de Pierre-Paul Riquet reconnue, elle aussi, par l'Unesco. A pied, à vélo, en bateau, ses eaux et ses berges offrent des kilomètres de balade entre Toulouse et la Méditerranée.

Infos pratiques :

- Remparts et château Comtal
Ouvert tous les jours : du 01/04 au 30/09 de 10h à 18h30
- Plein tarif : 9€
• Réduit : 7€
• - de 18 ans (en famille) : **gratuit**
• 18-25 ans : **gratuit**
- Site web : remparts-carcassonne.fr

- 401 Narbonne - Carcassonne
- 402 Axat - Carcassonne
- 403 Castelnaudary - Carcassonne
- 404 Les Martyrs - Carcassonne
- 405 Fanjeaux - Carcassonne

Gare de Carcassonne



COUP DE CŒUR

Narbo Via, un nouveau musée dédié à l'histoire romaine de la Narbonnaise

Le tout nouveau musée Narbo Via démultiplie les expériences de visite, par le biais d'une programmation culturelle variée : visites-découvertes des 1000 œuvres et objets du parcours permanent, expositions temporaires, ateliers, projections de films, nocturnes festives, découvertes des coulisses et des réserves du musée, visites des chantiers de fouille sur le territoire... Ses jardins, ses événements et spectacles de plein-air, sa librairie-boutique et son restaurant parachèvent la vocation de ce lieu de vie ouvert sur la ville.

Infos pratiques :

- Haute saison (mai-septembre) : 10h-19h
Jour de fermeture hebdomadaire : **lundi**
- Informations, réservations et tarifs : narbovia.fr
• Tél. : 04 68 90 28 80
- **Gratuité** pour les - 26 ans, bénéficiaires des minima sociaux, bénéficiaires de l'allocation adulte handicapés, bénéficiaires du minimum vieillesse, titulaires de la carte presse, enseignants préparant leur visite, titulaires des cartes ICOM et ICOMOS, titulaires de la carte de guide conférencier.

- 401 Carcassonne - Narbonne
- 406 Lagrasse - Narbonne
- 407 Mouthoumet - Narbonne
- 408 Tuchan - Narbonne
- 412 Pépieux - Narbonne

Gare de Narbonne



ACTIVITÉ NATURE

Narbonne, le plus grand port de l'empire romain après celui d'Ostie !

Formant un ensemble architectural unique, cette cité d'Art et d'Histoire prend aussi le temps de vivre, entre mer et canaux, au cœur du Parc Naturel Régional de la Narbonnaise.

Monumental, son centre-ville est borné par les tours et les remparts d'un remarquable ensemble : le donjon Gilles Aycelin, la tour Saint-Martial, la cathédrale gothique Saint-Just et Saint-Pasteur et son cloître, le Palais des Archevêques et ses musées jouxtant l'Horreum, unique grenier à céréales antique conservé dans le monde... A ne pas manquer : les étangs sauvages de Bages et de Sigean, ainsi que la réserve naturelle de l'île Sainte-Lucie. Sans oublier le littoral tout proche : Saint-Pierre-la-mer, Narbonne-Plage, Gruissan...



Le Canal de la Robine

Classé au Patrimoine Mondial de l'UNESCO, le Canal de la Robine est l'artère qui fait battre Narbonne ! Long de 32 km, la Robine fait le lien avec le Canal du midi et s'étend jusqu'à la Mer.

Vous pouvez goûter aux plaisirs de ses eaux tranquilles en y louant des bateaux électriques ou de plaisance. Ou préférer ses berges aménagées à l'ombre des platanes centenaires pour des promenades à pied ou à vélo.

Infos pratiques :

- Parcourez le canal du midi et de la Robine et les itinéraires que vous souhaitez découvrir.
Louez sur place VTC, VTT, VTC à assistance électrique, tandems, VTT enfants, ...
- Tél. : 04 68 42 43 92
- Les prix de toutes les locations sont consultables sur le site www.paulette.bike

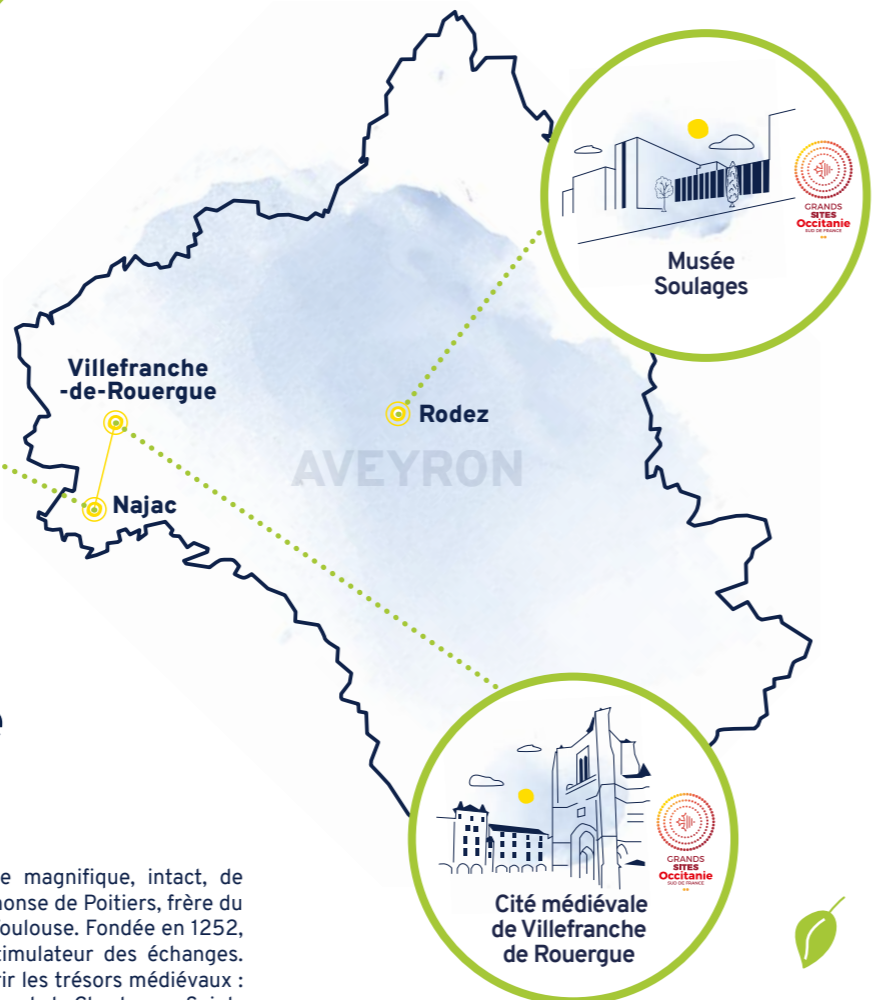
Mêmes informations que Narbo Via



Aveyron



Le village médiéval et la forteresse de Najac



Musée Soulages

Villefranche-de-Rouergue

Rodez

Najac



Cité médiévale de Villefranche de Rouergue

PATRIMOINE

La cité médiévale de Villefranche de Rouergue

Villefranche-de-Rouergue est un exemple magnifique, intact, de l'urbanisme inventé au XIIIe siècle par Alphonse de Poitiers, frère du roi Saint-Louis et héritier des Comtes de Toulouse. Fondée en 1252, cette bastide joue encore son rôle de stimulateur des échanges. Perdez-vous dans les ruelles pour découvrir les trésors médiévaux : Collégiale Notre Dame, chapelles, Monastère de la Chartreuse Saint-Sauveur, ruelles et venelles, fontaine monolithe...



Crédit photo : Thebault Patrice - Région Occitanie

Infos pratiques :

Visites du centre ancien : toute l'année, audioguides
 Juin-septembre : visites guidées les jeudis à 15h
 Du 1er juillet au 31 août : visites guidées du lundi au vendredi à 10h30

• Rdv à l'Office de Tourisme de Villefranche
 • Site web : tourisme-villefranche-najac.com

- 205 Figeac - Villefranche de Rouergue
- 203 Rodez - Villefranche de Rouergue
- 222 Decazeville - Villefranche de Rouergue

Gare de Villefranche de Rouergue

BON PLAN :
 ÉvasiO VILLEFRANCHE DE ROUERGUE
 Réductions sur les entrées du Monastère de la Chartreuse Saint-Sauveur et de la Chapelle des Pénitentes Noirs sur présentation du billet IIO Train



COUP DE CŒUR

Le musée Soulages - Rodez

Plongez dans la lumière de l'outrenoir en visitant le musée Soulages, la plus importante collection au monde dédiée à l'artiste ruthénois ! Le musée Soulages imaginé par des architectes catalans RCR se fonde parfaitement dans le parc du Foirail, jardin réhabilité de 6000 m².

Ouvert depuis 2014 dans la ville natale du peintre, le musée abrite les donations de Pierre et Colette Soulages légués à la communauté d'agglomération du grand Rodez en 2005 et 2012. Cinq cents oeuvres et documents, évalués à plus de 70 millions d'euros, y constituent le plus grand ensemble de l'oeuvre Pierre Soulages au monde.

En son coeur, le Café Bras a été conçu par Michel Bras chef étoilé mondialement connu. Cet espace peut accueillir une centaine de personnes en 4 lieux : une terrasse, un comptoir, un restaurant ou un lieu-atelier.

Infos pratiques :

Ouvert du mardi au dimanche de 9h à 19h

Visites guidées : toute l'année : mardi, jeudi et samedi à 15h

- Tél. : 05 65 68 06 70
- Site web : musee-soulages.rodezagglo.fr
- Tél. : 05 65 75 76 77
- Site web : tourisme.myrodez.fr

- 201 Laguiole - Espalion - Rodez
- 203 Montauban - Rodez
- 204 Decazeville - Rodez
- 213 Saint Geniez d'Olt - Rodez
- 214 Millau - Séverac-le-Château - Rodez
- 216 Saint-Affrique - Salles Curan - Rodez
- 219 Réquista - Rodez
- 220 Naucelle - Rodez
- 221 Villefranche-de-Rouergue - Rodez
- 223 Grand-Vabre - Marcillac - Rodez

Gare de Rodez

BON PLAN :
 ÉvasiO MUSÉE SOULAGES
-50% sur votre trajet en IIO Train + entrée musée à tarif réduit



Crédit photo : Thebault Patrice - Région Occitanie

ACTIVITÉ NATURE

Randonnée sur le Chemin de Saint-Jacques de Compostelle

De Conques à Najac, en passant par Villefranche de Rouergue, randonnez sur le célèbre Chemin de Saint Jacques de Compostelle qui traverse le département de l'Aveyron.

Infos pratiques :

BON PLAN :
 ÉvasiO CHEMIN DE SAINT-JACQUES DE COMPOSTELLE
-50% sur votre trajet en IIO Train + escapade complète 3 jours (nuitées, repas, visites)

Gare de Salles-Courbatiès (aller)

Gare de Najac (retour)

• Site web : ter.sncf.com/occitanie



Le village médiéval et la forteresse de Najac

Entouré de forêts, le village médiéval de Najac domine les Gorges de l'Aveyron. Perché sur une arête rocheuse d'une longueur exceptionnelle, il s'étire tout au long d'une ruelle principale témoignant de son extension en bastide au milieu du XIIIe siècle. Sa forteresse royale lui confère un statut de sentinelle. En bas, s'écoule la rivière Aveyron où les joies de la baignade ou du canoë vous attendent.

La forteresse royale et son donjon circulaire font preuve d'un état de conservation remarquable. Les passionnés d'histoire en admireront la muraille et profiteront du fabuleux panorama qu'offre sa terrasse dominant l'Aveyron. Bâti au XIIIe siècle, cet édifice classé monument historique est l'oeuvre d'Alphonse de Poitiers, frère de Saint-Louis. Les Templiers y ont notamment été emprisonnés dans le cachot souterrain après leur arrestation en 1307.



Crédit photo : Viet Dominique - Région Occitanie

Gard

Au sud du département du Gard, au cœur d'un univers d'eau où dominant marais, étangs et lagunes, l'homme façonne depuis des siècles son environnement.

PATRIMOINE

Les Marais et la Tour Carbonnière d'Aigues-Mortes

Construite au XIII^{ème} siècle sur l'unique chemin terrestre menant à Aigues-Mortes et aux salins, la Tour Carbonnière fut un lieu de péage avant de devenir un ouvrage défensif. Dressée au milieu des marais, elle est accessible par un platelage sur pilotis qui passe au-dessus des étangs. Elle dévoile depuis son toit-terrasse un panorama à 360° sur les paysages de la Camargue gardoise : étangs, prés, marais, roselières, oiseaux, chevaux, taureaux... Classée Monument Historique, elle constitue avec ses marais un ensemble protégé.

Infos pratiques :

Parking à l'entrée du cheminement (800m jusqu'à la Tour). Accès libre à la Tour.
• Site web : camarguegardoise.com

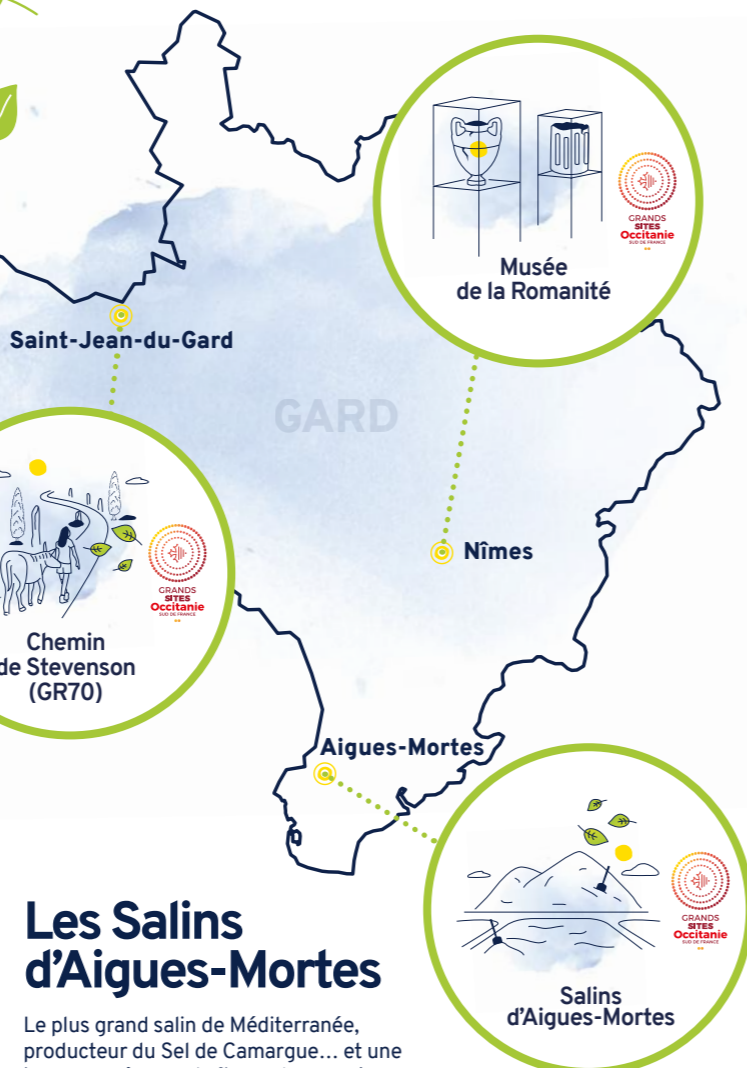
Du 2 mai au 31 août : ouvert tous les jours de 10h-19h

• Plein tarif : 8€
• Tarif réduit : 6,50€

• Site web : ot-aiguesmortes.com
aigues-mortes-monument.fr

132 Nîmes - Aigues-Mortes
606 Montpellier - Aigues-Mortes

Gare d'Aigues-Mortes



Musée de la Romanité



Chemin de Stevenson (GR70)



Salins d'Aigues-Mortes

Les Salins d'Aigues-Mortes

Le plus grand salin de Méditerranée, producteur du Sel de Camargue... et une immense réserve de flamants roses !

Infos pratiques :

Du 15 avril au 3 novembre : ouvert tous les jours

À pied (2h) :
• Plein tarif : 18€
• 10-13 ans : 12€
• Famille (2 adultes + 2 enfants) : 54€

En VTT (3h) :
• Sur réservation à partir de 13 ans
• Plein tarif : 29€ avec location de VTT 24€ avec votre VTT

• Site web : visitesalinsdecamargue.com

132 Nîmes - Aigues-Mortes
606 Montpellier - Aigues-Mortes

Gare d'Aigues-Mortes



Crédit photo : Darmaud Antoine - Région Occitanie



COUP DE CŒUR

Nîmes : le Musée de la Romanité

Ce superbe bâtiment contemporain, drapé d'une mosaïque de carreaux de verre, contraste avec les arènes qui lui font face. Il n'abrite pas moins de 5000 pièces, présentées dans une muséographie très innovante, qui invite le visiteur à un formidable voyage de 25 siècles dans l'histoire de Nîmes, du VII^{ème} siècle av. J.-C jusqu'au Moyen Âge. On y admire de splendides mosaïques, des statues, des objets de la vie quotidienne, etc.

Infos pratiques :

De avril au 4 novembre : ouvert tous les jours de 10h à 19h (Fermé 25 décembre et 1er janvier)

• Plein tarif : 8€
• Enfants (7-17 ans) : 3€
• - de 7 ans : gratuit

• Tél. : 04 48 21 02 10
• Site web : museedelaromanite.fr

Restaurant La TableDu2
• Site web : latabledu2.com



112	Saint-Jean-du-Gard - Nîmes	132	Le Grau du Roi - Nîmes	140	Le Vigan - Nîmes
114	Alès - Nîmes	133	Le Cailar - Nîmes	141	Sommières - Nîmes
121	Pont-St-Esprit - Nîmes	134	Vauvert - Nîmes	151	Avignon - Nîmes
125	Estezargues - Nîmes	135	Lunel - Vergèze - Nîmes	152	Saint-Ambroix - Nîmes
130	Arles - Nîmes	136	Lunel - Sommières - Nîmes		

Gare de Nîmes

ACTIVITÉ NATURE

Le Chemin de Stevenson (GR®70)

L'écrivain écossais Robert Louis Stevenson (1850-1894), auteur des célèbres romans *L'île au trésor* et *L'étrange cas du Dr Jekyll et de Mr Hyde*, entreprit en 1878 un voyage à pied dans les Cévennes avec son ânesse Modestine. Une expérience qui donna lieu à la publication du livre *Voyage avec un âne dans les Cévennes*.

Cette expérience de 272km a été récemment remise au goût du jour dans le film *Antoinette dans les Cévennes* de Caroline Vignal, qui valut un César à la comédienne Laure Calamy. Reliant le Puy-en-Velay à Alès, le GR70 se parcourt aujourd'hui à pied en une douzaine de jours, à vélo, ou à cheval.

Infos pratiques :

• Site web : chemin-stevenson.org
gr70-stevenson.com

113 Saint-Ambroix - Alès
114 Nîmes - Alès
115 Avignon - Alès
142 Le Vigan - Alès

Gares d'Alès, Langogne, La Bastide et Chasseradès



Le Train à vapeur des Cévennes

Entre Anduze et Saint-Jean-du-Gard, ce train d'un autre temps parcourt les beaux panoramas de la vallée des Gardons.

Infos pratiques :

• Site web : trainavapeur.com

Départ de Anduze
112 Nîmes - St Jean-du Gard
142 Le Vigan - Alès

Départ de Saint-Jean-du-Gard
109 Saint-André-de-Valborgne - Saint-Jean-du-Gard
112 Nîmes - Saint-Jean-du-Gard



Crédit photo : Boutonnet Laurent - Région Occitanie



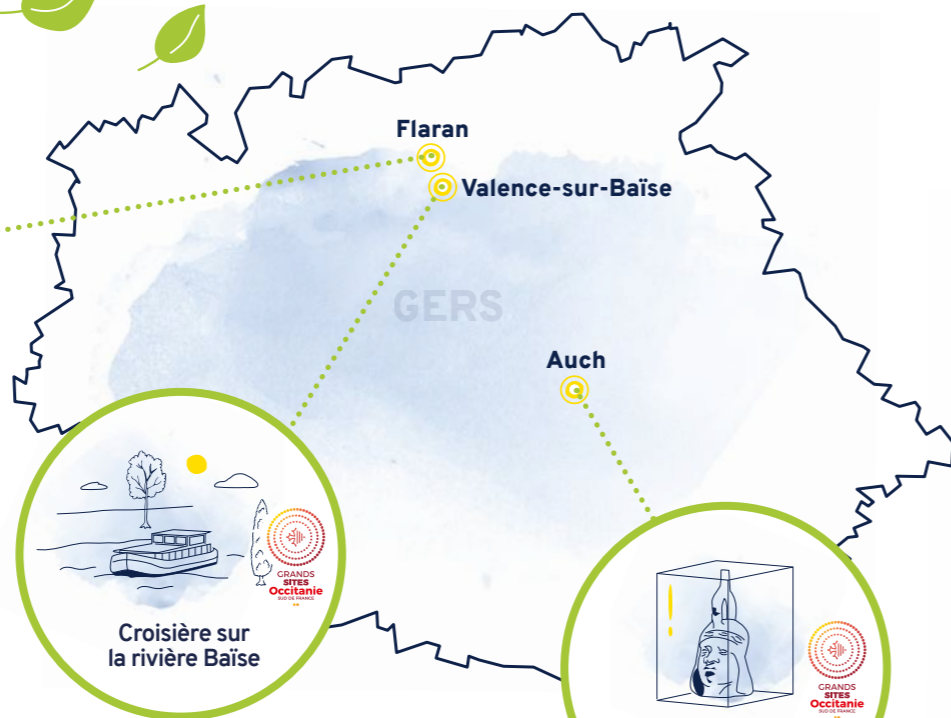
Abbaye de Flaran



Croisière sur la rivière Baïse



Musée des Amériques



PATRIMOINE

L'Abbaye de Flaran et ses jardins - Valence sur Baïse

Au cœur du joyau cistercien de l'abbaye de Flaran fondée en 1151, les découvertes artistiques sont de taille grâce à une programmation culturelle riche et diversifiée toute l'année. Monument historique classé, l'abbaye est l'une des mieux préservées du Sud-Ouest. Les bâtiments monastiques et les jardins sont situés au cœur d'un parc, dans un environnement naturel protégé en bord de la Baïse. Ils présentent de ce fait une lisibilité particulière, parfaite illustration d'un ensemble cistercien du XIIe siècle, remanié jusqu'au XVIIIe siècle.

Infos pratiques :

• Site web : patrimoine-musees-gers.fr

951 Auch - Condom



COUP DE CŒUR

Le musée des Amériques - Auch

Créé en 1793, le musée avait pris le nom du couvent dans lequel il s'était installé en 1979 (Musée des Jacobins).

Aujourd'hui, il se révèle avec cette nouvelle identité «musée des Amériques - Auch» plus en accord avec la richesse et la diversité de ses collections américaines (2e collection d'art précolombien de France après le musée du Quai Branly-Jacques Chirac !) mais aussi locales témoignant de l'histoire de la Gascogne, de l'Antiquité jusqu'à la première moitié du XXe siècle.

Il offre un panorama complet des cultures pré-hispaniques du Pérou, d'Équateur, d'Amérique centrale et du Mexique jusqu'à la conquête espagnole. Plus de 400 pièces d'orfèvrerie, céramique, tissage, bois sont exposées. La collection d'art sacré latino-américain, quant à elle, est certainement la plus rare. À ne pas manquer, l'exceptionnelle Messe de Saint Grégoire, un tableau de plumes réalisé selon une technique aztèque à Mexico, en 1539, soit moins de 20 ans après la conquête de Cortès. Il s'agit probablement d'une des plus anciennes œuvres chrétiennes du Nouveau Monde.

Découvrez le nouveau parcours muséographique qui se développe sur 19 salles et plus de 1000 m² d'expositions permanentes.

Infos pratiques :

Haute saison : ouvert 7/7j de 10h à 12h15 et de 14h30 à 18h

- Adulte : 6€
- - de 18 ans : gratuit
- Offre privilège : 3€
- Entrée gratuite le premier week-end de chaque mois

• Musée des Amériques - Auch
4 place Louis-Blanc - 32000 Auch
• Tél. : 05 62 05 74 79
• Site web : ameriques-auch.fr

- 931 Tarbes - Auch
- 932 Agen - Auch
- 933 Montauban - Auch
- 934 Aire-sur-Adour - Auch
- 935 Toulouse - Auch
- 951 Condom - Auch

Gare d'Auch

ACTIVITÉ NATURE

Croisière ou balade le long de la rivière Baïse



• Site web : tourisme-condom.com

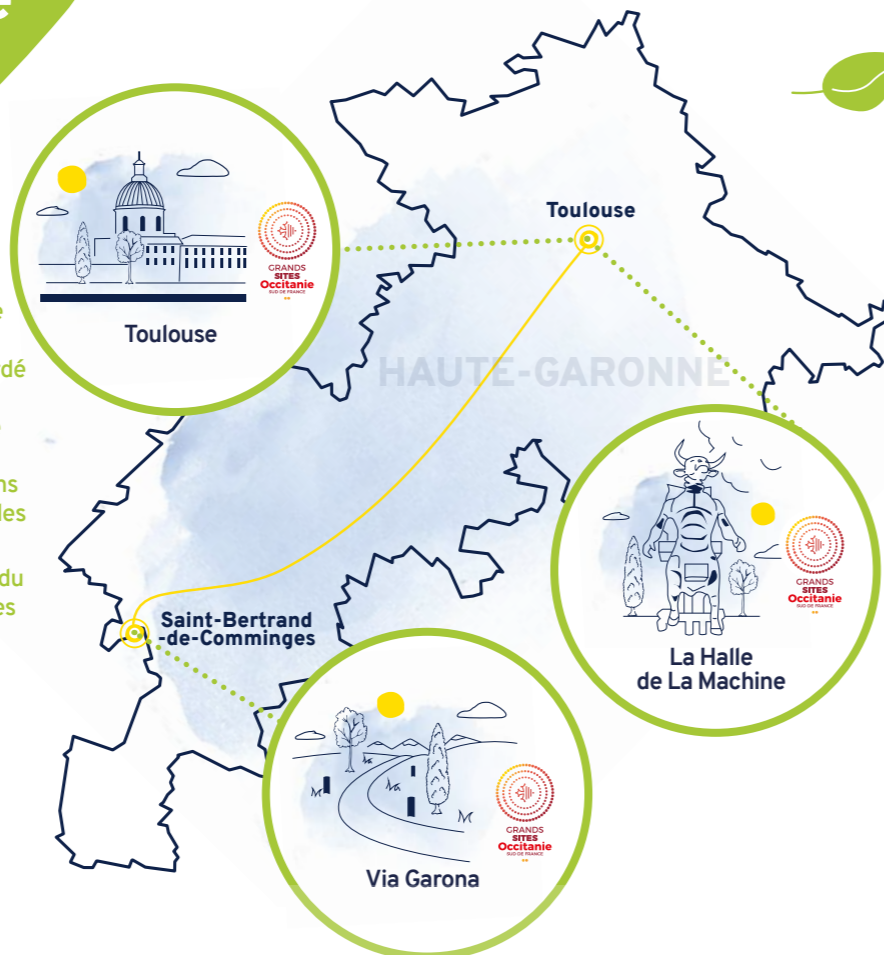
951 Auch - Condom

À bord d'un bateau ou d'un canoë, d'écluse en écluse, la Baïse qui portait autrefois le précieux armagnac vous dévoilera son riche passé. Du port de plaisance de Valence-sur-Baïse à l'abbaye cistercienne de Flaran, le sentier de la Baïse invite à flâner sur l'ancien chemin de halage, trait d'union entre la bastide et l'abbaye. Sur une distance de 2.2 km, vous découvrirez le calme de la nature et apprécierez le confort de ce chemin sans véhicule. Un itinéraire de qualité, à utiliser en toute quiétude. Ce sentier est un lieu de promenade accessible à tous, pour une balade, un pique-nique ou un footing.

Haute-Garonne

Réputée pour son savoir-faire scientifique et industriel autant que pour sa qualité de vie, Toulouse est une technopole qui a gardé son âme de village ! Dans les ruelles des quartiers historiques, 2000 ans d'Histoire se racontent à travers ses monuments et ses musées. On la découvre vivante et dans son temps à la terrasse des cafés et dans les boutiques du centre-ville.

Sur les berges de la Garonne ou du Canal du Midi, à travers ses jardins publics, de vastes espaces de fraîcheur et de tranquillité invitent à y flâner.



PATRIMOINE

Toulouse, métropole des patrimoines

Le cœur historique de Toulouse, en grande partie classé Site patrimonial remarquable, se déploie entre Garonne et Canal du Midi et offre sur un périmètre que l'on peut facilement parcourir à pied une grande densité de monuments exceptionnels. Trois d'entre eux sont inscrits au Patrimoine Mondial par l'Unesco : l'Hôtel-Dieu Saint-Jacques et la basilique Saint-Sernin au titre des chemins de Compostelle, mais aussi le Canal du Midi, superbe ouvrage jalonné d'écluses, port et passerelles et bordé de berges ombragées.

Depuis le Capitole, siège de l'hôtel de ville et point central de la cité, il faut se perdre dans les ruelles pour apprécier la richesse de ce patrimoine, des vestiges antiques du musée Saint-Raymond jusqu'au patrimoine industriel des bords de Garonne, en passant par l'architecture civile et religieuse du Moyen-Age et les hôtels particuliers de la Renaissance.

Infos pratiques :



• **Accès au centre-ville :**
gare Matabiau - SNCF, métro (lignes A et B), bus, tram, véloToulouse (location vélos en libre-service)

• **Site web :**
toulouse-tourisme.com



39 lignes de car desservent Toulouse.
Rendez-vous sur mestrajets.lio.laregion.fr pour trouver votre trajet.



Gare de Toulouse



BON PLAN :
ÉvasiO TOULOUSE
-50%
sur votre trajet en lio Train + Pass Tourisme à tarif réduit



COUP DE CŒUR

La Halle de La Machine

Cette immense écurie présente les machines de spectacle de la Compagnie La Machine, souvent inspirées des épopées humaines et technologiques. Une exposition en mouvement où l'on peut voir les mécaniques s'animer, voyager à dos de Minotaure ou faire un tour de manège.

Infos pratiques :



Ouverture du mardi au dimanche
Haute saison : 10h-19h (22h les vendredi et samedi en juillet et août)



- Plein tarif : 9€
- Réduit : 6,50€
- Super réduit : 4,50€
- - de 5 ans : gratuit
- Supplément Minotaure et Manège



• Site web : halledelamachine.fr



Gare de Montaudran



ACTIVITÉ NATURE

Via Garona : 170km de randonnée le long de la Garonne

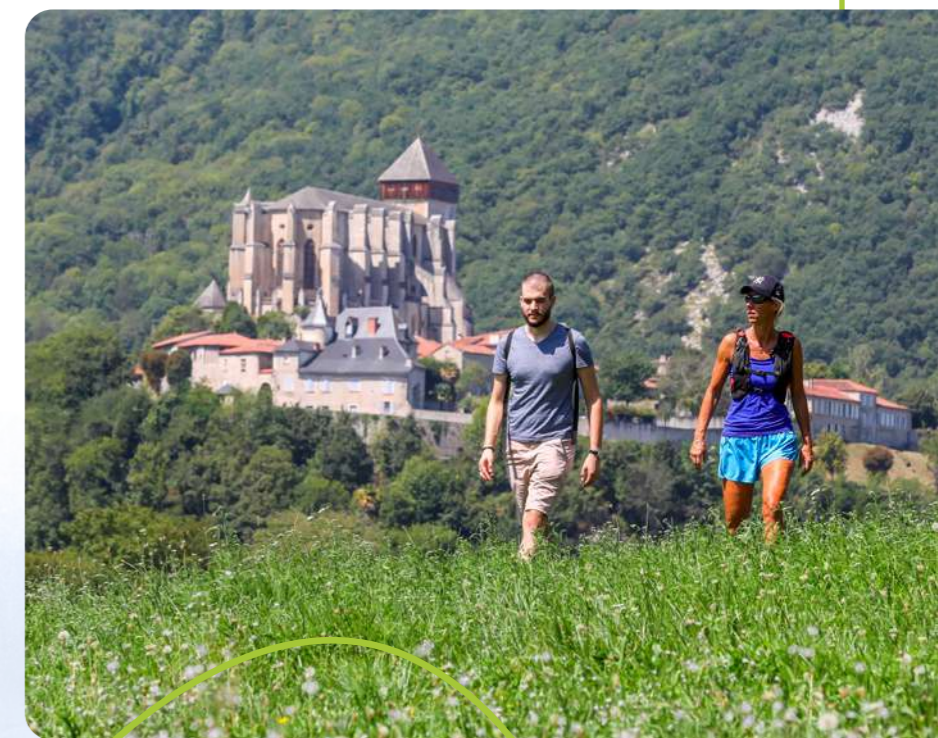
Connecté aux chemins de Compostelle déjà existants « Conques-Toulouse », la « Voie d'Arles » et la « Voie du piémont pyrénéen », Via Garona est un chemin pédestre (GR861) permettant de relier à pied (mais en étapes !) le centre de Toulouse jusqu'au village de Saint-Bertrand-de-Comminges et sa majestueuse cathédrale.

Depuis la basilique Saint Sernin comme point de départ, longez l'axe naturel de la Garonne, à l'instar des pèlerins depuis des siècles, et traversez le temps à Muret, patrie de Clément Ader, Rieux-Volvestre ancienne cité épiscopale, l'abbaye de Bonnefont, la cité faïencière de Martres-Tolosane, Saint-Gaudens et sa collégiale jusqu'au piémont des Pyrénées.

Accessible à tous, Via Garona permet de découvrir la Haute-Garonne autrement, en couleur, au travers de 41 communes, au gré des 6 monuments inscrits au patrimoine mondial de l'UNESCO et entre deux voies menant à Saint-Jacques-de-Compostelle.



Gares de Toulouse, Muret, Carbone, Cazères, Martres-Tolosane, Boussens, St Martory, St Gaudens et Montréjeau



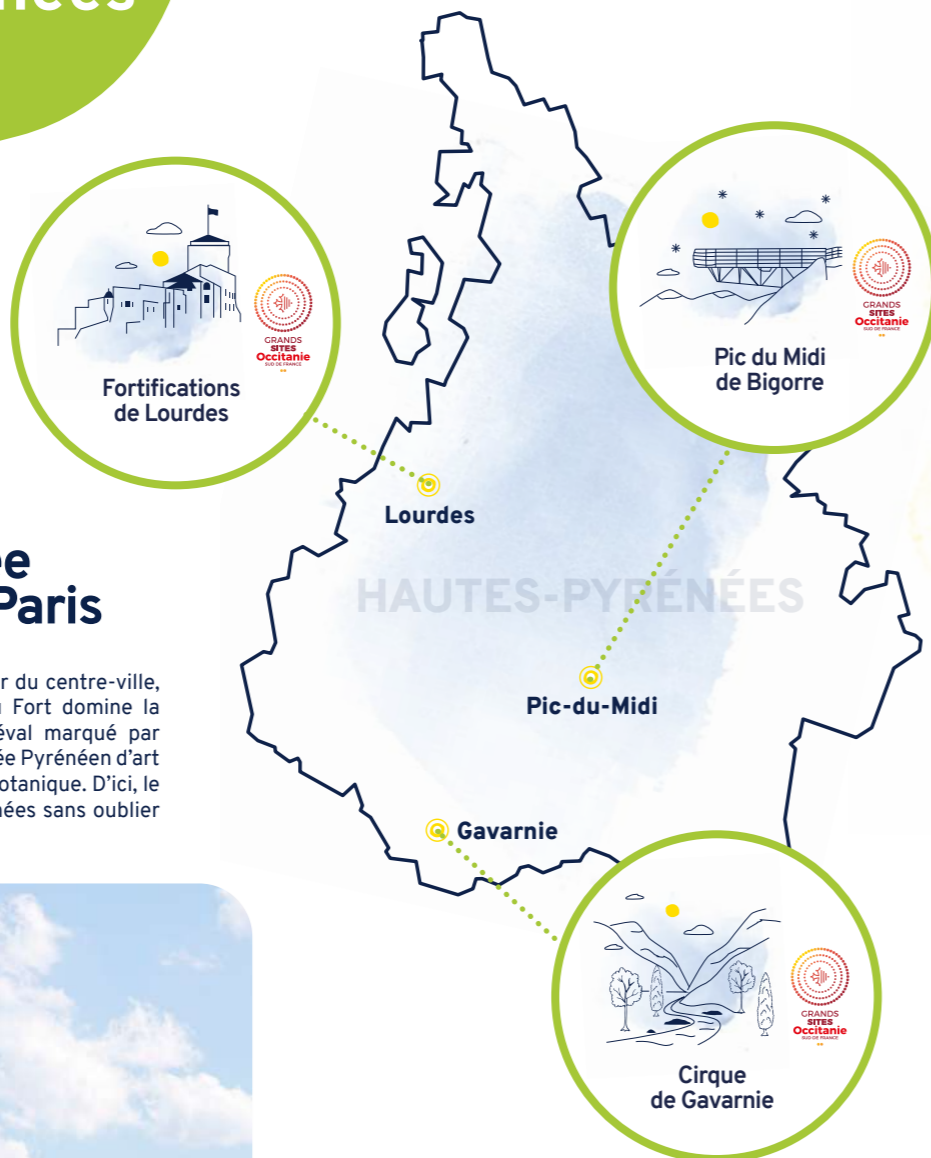
PATRIMOINE

Lourdes, ville la plus visitée de France après Paris

Edifié sur un piton rocheux en plein cœur du centre-ville, classé monument historique, le Château Fort domine la cité mariale. Héritage d'un passé médiéval marqué par Charlemagne, il abrite en son cœur le Musée Pyrénéen d'art et des traditions populaires, et un jardin botanique. D'ici, le panorama s'étend sur la ville et les Pyrénées sans oublier le célèbre Sanctuaire.



Crédit photo : Lecarpentier Lydie - Région Occitanie



Infos pratiques :

Du 15 avril au 14 octobre : **ouverture tous les jours, 10h-19h**

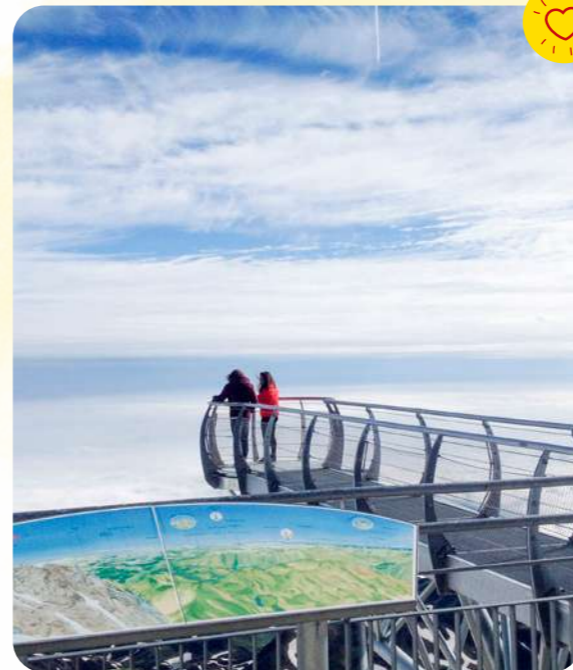
- Adulte : 7,50€
- Enfant (6-17 ans), étudiant : 3,50€
- Famille (2 adultes + 1 enfant 6-17ans) : 16€ puis 3,50€/enfant
- Personne à mobilité réduite : 2€

• **City Card Lourdes - Pyrénées :** 24h, 48h, 3 jours et 5 jours
• En vente à l'Office de Tourisme ou sur lourdes-pyrenees-citycard.com

962 Bagnères-de-Bigorre - Lourdes
965 Gavarnie - Lourdes

Gare de Lourdes

BON PLAN :
Evasio LOURDES -50% sur votre trajet en iO Train + entrée réduite pour le château fort de Lourdes et le musée Pyrénéen



COUP DE CŒUR

L'Observatoire du Pic du Midi

Culminant à 2877 mètres d'altitude, sous l'un des ciels les plus purs au monde, le Pic du Midi est depuis plus de 100 ans un haut lieu de l'astronomie. Accessible en téléphérique au départ de la Mongie, son observatoire accueille le public pour une approche de la discipline à la croisée du tourisme et de la science. Au sommet, la vue est à couper le souffle ! Dans la lumière du matin, au coucher du soleil, été comme hiver, le spectacle est grandiose.

Osez l'expérience du Ponton dans le ciel, passerelle suspendue au-dessus du vide, assistez à une séance de planétarium, découvrez l'histoire des hommes qui ont fait le Pic dans l'espace muséographique.

Le Pic du Midi de Bigorre et ses abords - cols du Tourmalet, de Sencours et des Laquets - sont à juste titre classés Site naturel national pour la beauté de leurs paysages. Grâce aux tables d'interprétation, l'environnement du Pic, son histoire, sa faune et sa flore se dévoilent.

Infos pratiques :

- Tarif journée :
 - Adulte : 45€
 - Réduit : 40€
 - - de 12 ans : 27€
 - 3 à 5 ans : gratuit
 - 2 adultes + 1 enfant de - de 18 ans : 108€
- Possibilité de se restaurer sur place : réservation nécessaire à l'arrivée au sommet
- Site web : picdumidi.com



960 Tarbes - Bagnères-de-Bigorre
962 Lourdes - Bagnères-de-Bigorre

Une navette iO assure la correspondance depuis Bagnères-de-Bigorre.

ACTIVITÉ NATURE

Le Cirque de Gavarnie

Depuis le charmant village de Gavarnie, une marche facile mène au cirque de Gavarnie, inscrit au Patrimoine mondial de l'humanité.

Le cirque de Gavarnie est une merveille de la nature : 6,5 km de circonférence, 1 500 mètres de hauteur, des sommets dépassant les 3000 mètres et l'une des plus grandes cascades d'Europe. On l'admire depuis le village de Gavarnie, et on compte une heure, à pied ou à cheval, pour y accéder. Patrimoine mondial de l'Unesco et cœur emblématique du Parc national des Pyrénées, il est bel et bien cet « objet possible et extraordinaire » décrit par Victor Hugo.

Rongée par les glaces il y a 50 millions d'années, la paroi rocheuse est taillée en amphithéâtre. Ponctué de sommets au-delà de 3000 mètres, le cirque aligne ses gradins d'une symétrie frappante. Haut lieu d'amateurs de cascades de glace en hiver et de férus de culture en été, le Cirque de Gavarnie est un superbe cirque glaciaire qui abrite une cascade de 427 mètres, parmi les plus hautes d'Europe.



• Site web : valleesdegavarnie.com

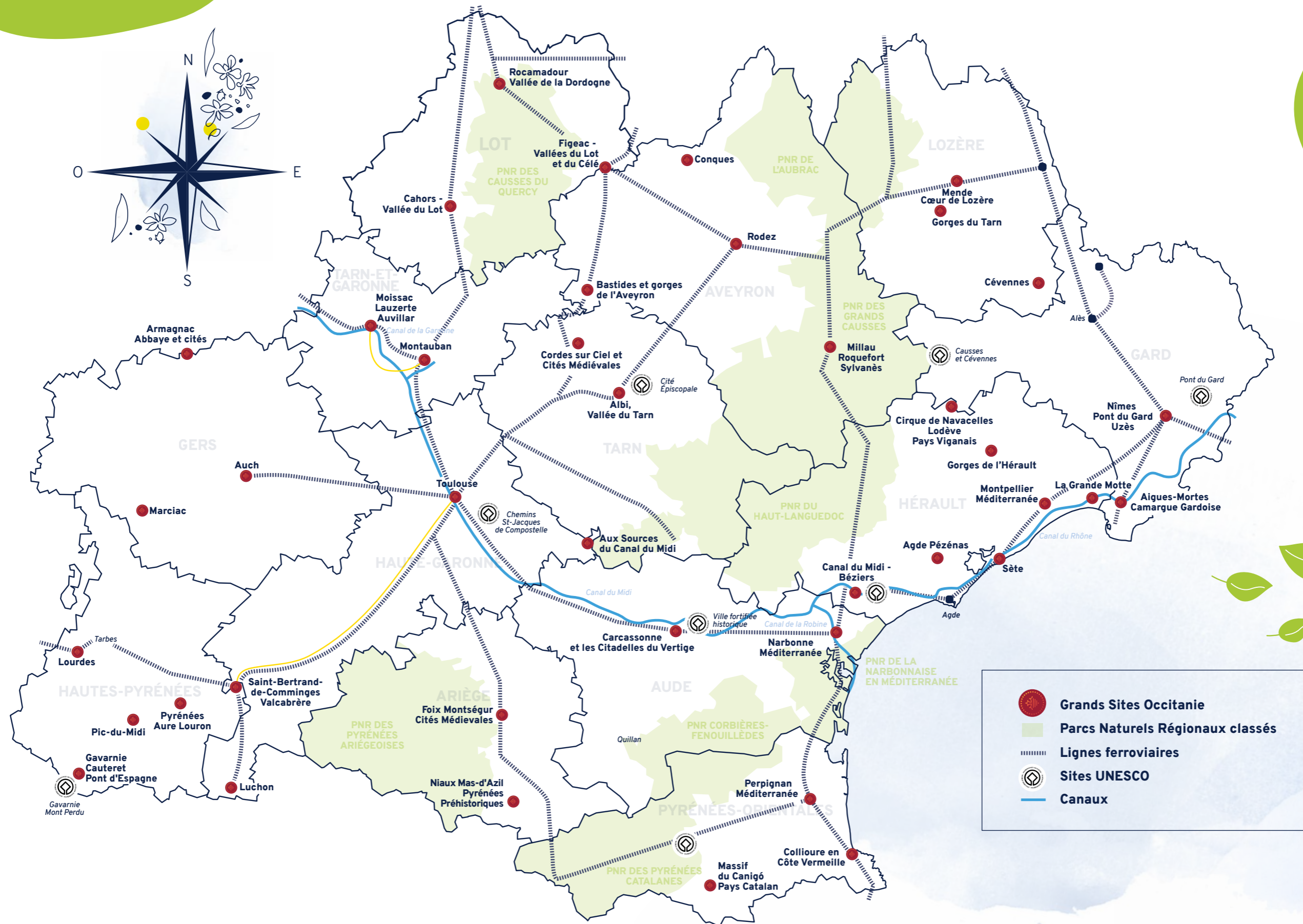
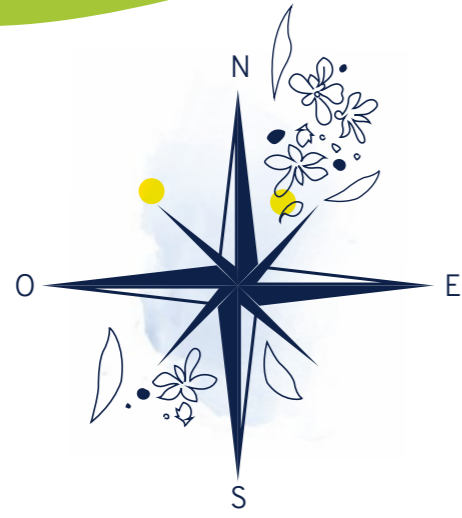
965 Lourdes - Gavarnie



Crédit photo : Viet Dominique - Région Occitanie

Crédit photo : Pic du Midi - J. Brun

L'Occitanie à la carte



	Grands Sites Occitanie
	Parcs Naturels Régionaux classés
	Lignes ferroviaires
	Sites UNESCO
	Canaux

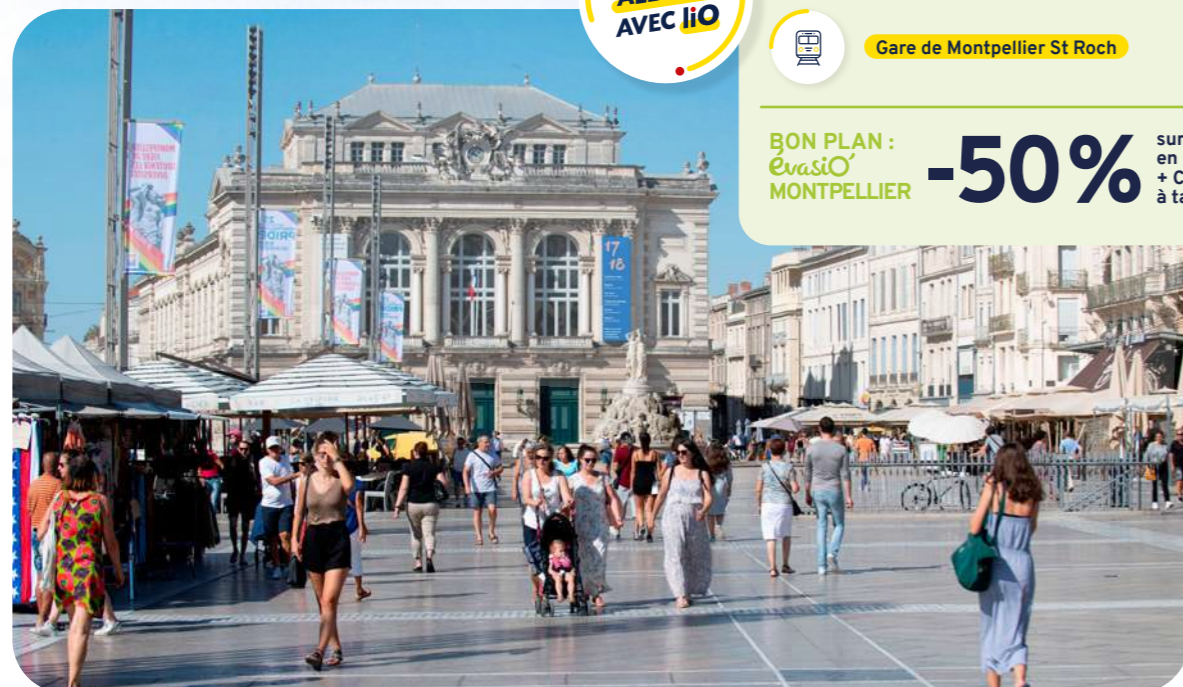
PATRIMOINE

Montpellier, flâner et découvrir

Cœur battant de Montpellier, la Place de la Comédie est LE lieu incontournable de Montpellier. Autrefois appelée *place de l'œuf* pour sa forme ovale, elle constitue l'un des plus vastes espaces piétonniers d'Europe, dominé par l'opéra Comédie.

Le Musée Fabre de Montpellier, considéré comme l'un des plus beaux musées des Beaux-Arts en Europe, est un monument d'exception mêlant architecture ancienne et moderne. Il abrite des œuvres européennes de la Renaissance à nos jours, et dispose d'une aile totalement consacrée à l'artiste contemporain Pierre Soulages. Un musée incontournable.

Les nombreuses ruelles médiévales du cœur historique ramènent dans une époque ancienne. Rien d'autre à faire que de laisser son plan dans la poche, flâner et suivre ces rues étroites, à la recherche des nombreuses œuvres de street-art, des boutiques aux plafonds voûtés, où se nichent créateurs, antiquaires et salons de thé...



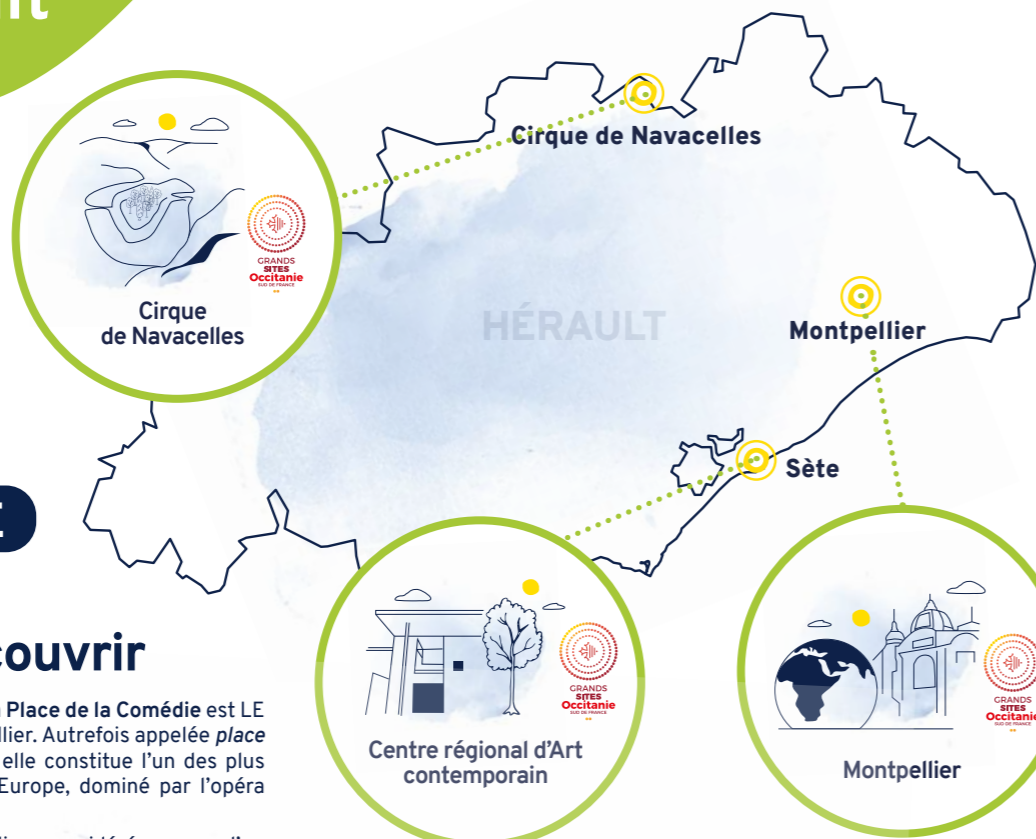
Infos pratiques :

Office de tourisme de Montpellier
 • Tél. : 04 67 60 60 60
 • Email : contact@ot-montpellier.fr
 • Site web : montpellier-tourisme.fr

19 lignes de car desservent Montpellier.
 Rendez-vous sur mestrajets.iio.laregion.fr pour trouver votre trajet.

Gare de Montpellier St Roch

BON PLAN :
EvasiO MONTPELLIER -50% sur votre trajet en IIO Train + City Card à tarif réduit



COUP DE CŒUR

L'art contemporain à l'honneur : le CRAC - Sète

Situé sur les quais du Cadre Royal, à Sète, dans un ancien bâtiment industriel réhabilité, le Centre Régional d'Art Contemporain accueille entre ses murs de béton brut et ses vastes volumes les grands noms de l'art contemporain et les talents émergents à travers des présentations collectives ou thématiques de grande qualité.

Infos pratiques :

Ouverture tous les jours sauf mardi : 12h30-19h, samedi et dimanche : 14h-19h

• Tout public : **entrée gratuite**

• Site web : crac.laregion.fr

602 Montpellier - Sète
659 Pinet - Sète

Gare de Sète



Exposition temporaire Othoniel - 2017



Infos pratiques :

Visites guidées : départ Maison du site, Belvédères de Blandas (30)

• Tél. : 09 62 64 35 10
 • Site web : tourismecevennesnavacelles.com

Belvédère de la Baume Auriol (34) :
 • Tél. : 04 67 88 86 44
 • Site web : tourisme-lodevois-larzac.fr

661 Clermont-l'Hérault - Lodève
681 St-Affrique - Millau - Montpellier
105 Le Vigan - Cirque de Navacelles - Vissec



ACTIVITÉ NATURE

Le Cirque de Navacelles

Le Cirque de Navacelles est un site géologique grandiose, profond de trois-cents mètres et de deux kilomètres de diamètre. Il est dans la liste des plus beaux sites de France. Son hameau est le point de départ de randonnées pédestres.

Le Cirque de Navacelles est à la croisée des départements de l'Hérault et du Gard. Depuis les belvédères la Baume Auriol (Hérault) et de Blandas (Gard), la vue plonge sur le canyon de la rivière Vis, méandre modelé par l'érosion mécanique de l'eau. Le cirque se découvre en randonnée pédestre, avec un âne, en VTT ou à vélo à assistance électrique. L'été, des navettes descendent en son cœur pour permettre au visiteur de flâner dans le hameau de Navacelles et découvrir son charmant pont moutonnier, et ses maisons caussenardes. Au cœur du hameau jaillit la cascade d'eau pure de huit mètres de haut. L'endroit est magnifique pour se reposer ou passer un moment en famille.

PATRIMOINE

Figeac

Voyagez de places en ruelles pour découvrir les façades sculptées des maisons médiévales, les grands monuments de la cité et les richesses culturelles des musées de Figeac. Florissante cité médiévale fondée en 838 autour d'une abbaye bénédictine sur les rives du Célé, Figeac est incontournable sur les chemins de Saint-Jacques-de-Compostelle. Flânez pour admirer les soleihos (greniers ouverts) jusqu'à la place des Ecritures et ses hiéroglyphes sur plaque de marbre noir posée au sol, représentant un fragment de stèle égyptienne qui permet à Jean-François Champollion de déchiffrer l'écriture des Pharaons.

Le Musée Champollion des Ecritures du monde

La maison natale de Champollion, située à Figeac, abrite le Musée des écritures du monde. Cette collection unique en Europe relate la naissance des écritures dans les civilisations et leur évolution historique.

Le musée des Ecritures du Monde entraîne non seulement le visiteur dans les pas de Champollion, mais il lui donne également les clés pour s'inscrire lui-même dans cette grande aventure et pour s'interroger sur la place de l'écrit dans la société de demain.

Infos pratiques :

📅 Du 1er avril au 31 octobre : ouvert tous les jours sauf lundi : 10h30-12h30, 14h-18h

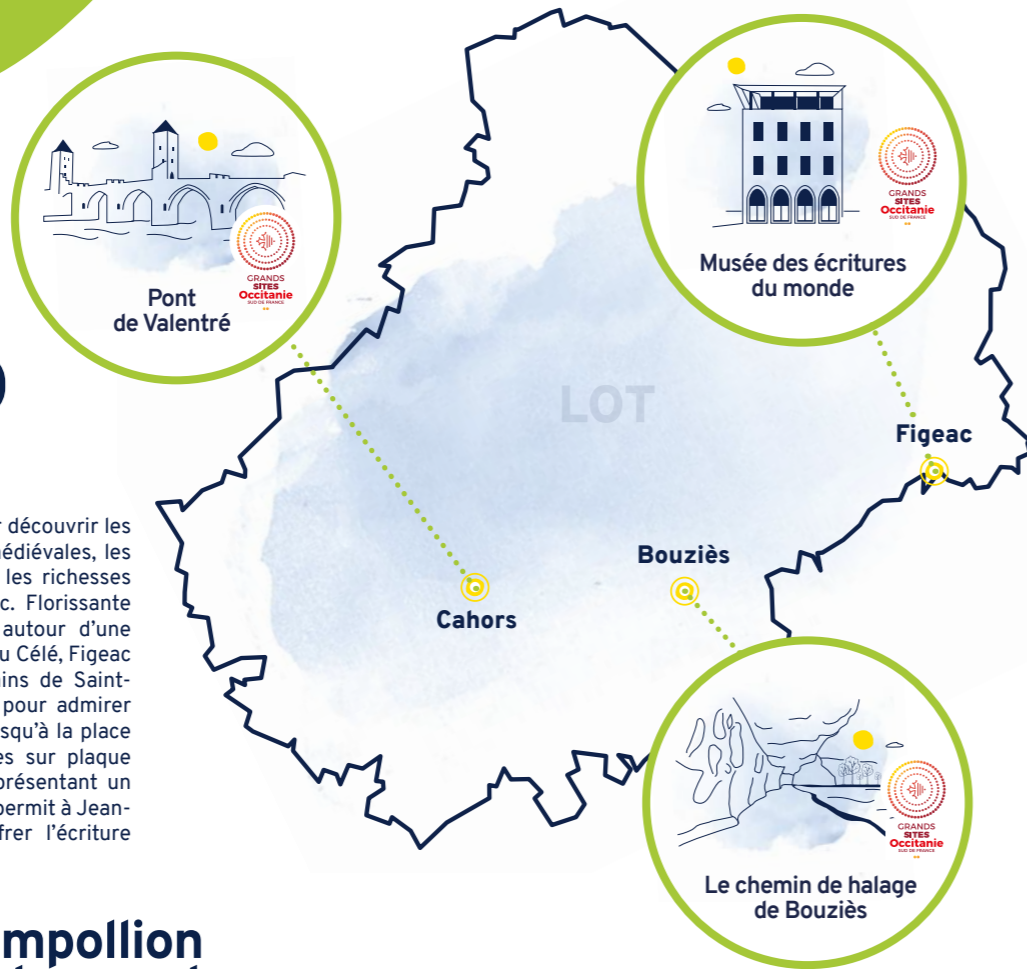
De juillet à août : ouvert tous les jours de 10h30 à 18h30

• **€** Plein tarif : 5€
 • Réduit : 2,50€
 • - de 12 ans : **gratuit**

• **i** Site web : musee-champollion.fr

🚌 889 Cahors - Figeac

🚆 Gare de Figeac



COUP DE CŒUR

Le Pont Valentré à Cahors

Avec ses trois tours fortifiées et ses huit arches au-dessus du Lot, il est indissociable de l'identité de la ville.

Bâti au XIVE siècle, ce remarquable exemple d'architecture militaire du Moyen-Age, l'un des plus beaux et des mieux conservés d'Europe, est inscrit par l'UNESCO sur la liste du patrimoine mondial au titre des chemins de Saint-Jacques-de-Compostelle.

Accessible à pied, il offre un beau point de vue sur la ville et les bateaux qui franchissent l'écluse.



Infos pratiques :

🚩 Visites guidées **nocturnes en été**
🚩 Croisières commentées (1h20) : **tous les jours d'avril à octobre**

• **€** Plein tarif : 11,50€
 • 5 à 13 ans : 5€
 • Moins de 5 ans : **gratuit**

• **i** Site web : tourisme-cahors.fr



878 Carjac - Cahors
889 Figeac - Cahors
890 Monsempron-Libos - Cahors
891 Vire-sur-Lot - Luzech - Cahors



Gare de Cahors



ACTIVITÉ NATURE

Le chemin de halage de Bouziès

Jadis utilisé par les chevaux pour permettre aux bateaux de remonter les courants, l'ancien chemin de halage entre Bouziès et Saint-Cirq-Lapopie offre sur 10 km aller-retour une superbe balade le long de la rivière.

Au niveau de l'écluse du Ganil, le chemin creusé dans la roche sur 300 mètres de long, décoré d'une fresque de l'artiste toulousain Daniel Monnier, est particulièrement spectaculaire.



Infos pratiques :

🚩 Depuis le parking de Bouziès (2€ / jour) : **3 km aller-retour jusqu'au roc creusé**

📅 En juillet-août : **possibilité de faire l'aller en bateau et le retour à pied**

• **i** Site web : croisieres-saint-cirq-lapopie.com

🚩 Au départ de Puy-L'Evêque : **découverte sans bruit de la faune et de la flore en gabare électrique**

• **i** Site web : gabare-copeyre.com



889 Cahors - Figeac



PATRIMOINE

Mende

Mende, ville porte des Causses et Cévennes, offre ses ruelles médiévales bordées de maisons typiques et simples construites en calcaire, tuf, pans de bois, couvertes de belles toitures en lauzes de schistes du Tournel.

Très tôt christianisée, elle doit son essor aux pèlerinages autour du tombeau de saint Privat mais aussi à sa situation géographique.

La Cathédrale Notre-Dame-et-Saint-Privat

La cathédrale monumentale s'impose, qui raconte la puissance des évêques de Mende devenus au XIIe siècle, les seigneurs temporels de ces lieux.

Attaché au pays qui l'a vu naître, le pape Urbain V décide d'offrir à la ville une cathédrale dont l'édification débute en 1368. La cathédrale sera consacrée un siècle plus tard.

Les clochers complètent l'édifice au XVIe siècle.

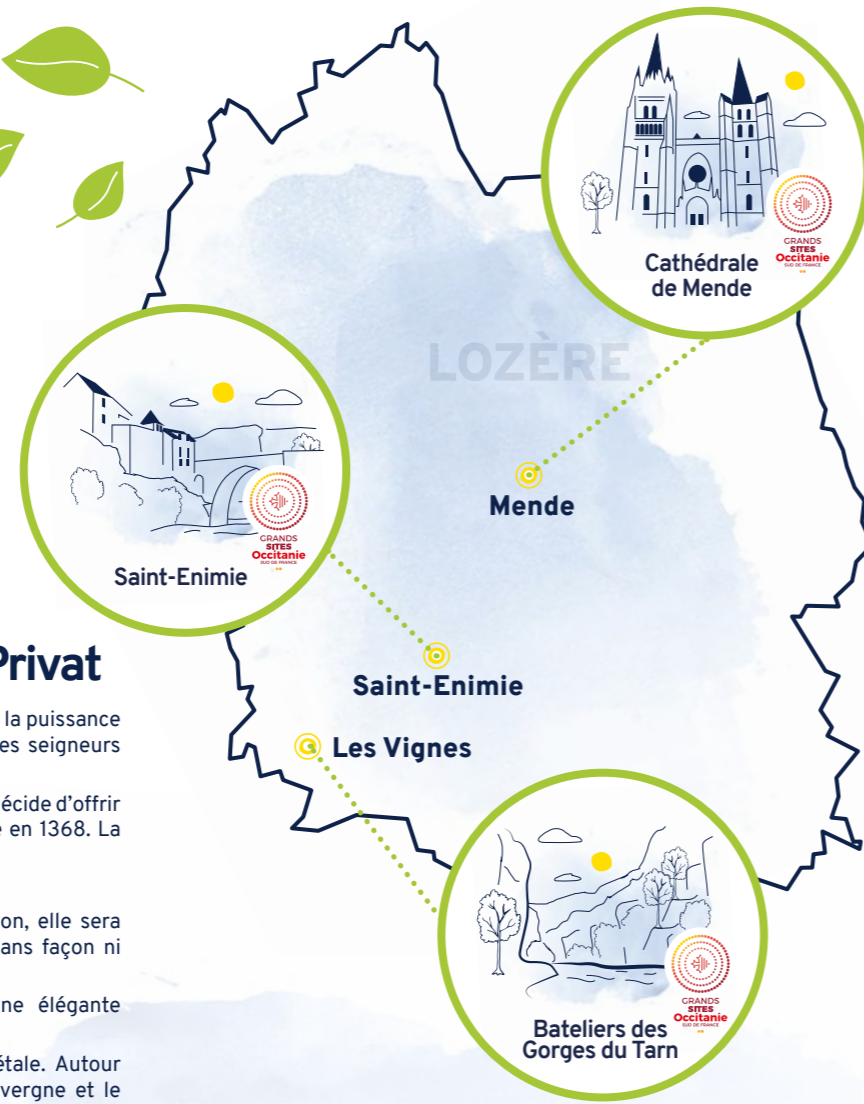
Partiellement détruite lors des guerres de religion, elle sera reconstruite au XVIIe siècle à l'identique mais sans façon ni ornements.

Omniprésente dans la ville, elle demeure d'une élégante sobriété, selon le vœu du pape Urbain V.

Au pied de la Cathédrale, la charmante cité s'étale. Autour du mont Mimat, sur les rives du Lot, entre l'Auvergne et le Languedoc, elle devient rapidement un lieu d'échanges, de foires et marchés. Les bovins, les ovins, chevaux et mulets alimentent le commerce local et international.

Les premiers textes d'archives relatent l'existence de Mende dès le VIe siècle.

Sur le versant nord de la vallée se trouve la vieille ville, jadis ceinturée de remparts, dont le vestige le plus visible est la Tour des Pénitents datée du XIIe siècle.



Infos pratiques :

• Site web : mende-coeur-lozere.fr

- 251 Florac - Mende
- 253 Station du Mont Lozère - Mende
- 254 La Garde Guérin - Mende
- 255 Lac de Naussac - Mende
- 259 Meyrueis - Mende
- 260 Nasbinals - Mende
- 280 Millau - Mende
- 281 Rodez - Mende
- 282 Le Puy-en-Velay - Mende
- 283 Clermont-Ferrand - Mende
- 285 Chasseradès - Mende

Gare de Mende



COUP DE CŒUR

Sainte-Enimie

Ce très joli village médiéval adossé aux falaises des grands causses de Sauveterre et Méjean s'inscrit parmi Les plus beaux villages de France. Ses vieilles ruelles pavées et ses nombreux passages voutés se sont dessinés en s'adaptant aux gorges qui entourent le village, et participent généreusement à son charme.

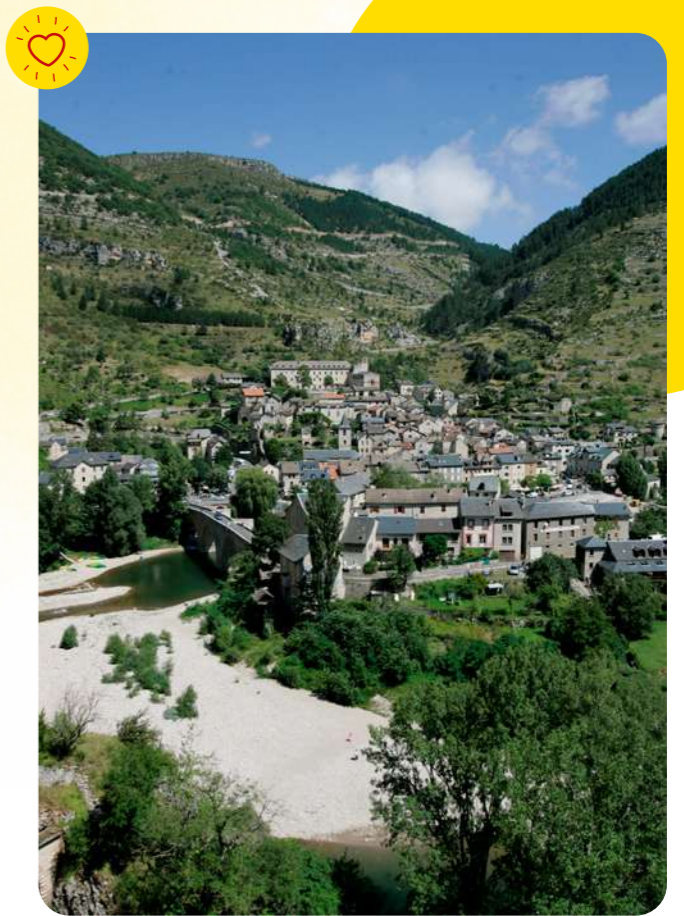
De son ancien monastère vous pouvez voir le réfectoire, belle salle capitulaire romane. L'église romane Notre-Dame-du-Gourg, du XIe siècle, a subi quelques transformations. Admirez la belle voûte de son abside et la statue de sainte Anne, côtoyant des céramiques contemporaines illustrant l'histoire de la fondation du bourg. Le vieux village a conservé une halle au blé et sa mesure à grains.

Sur le bord du Tarn, vous pouvez vous baigner ou louer un canoë kayak pour une descente des gorges.

Infos pratiques :

• Site web : cevennes-gorges-du-tarn.com
lozere-tourisme.com

- 258 Florac - Ste Enimie - Le Rozier - Millau
- 259 Mende - Ste Enimie - Meyrueis



Crédit photo : Boutonnet Laurent - Région Occitanie

ACTIVITÉ NATURE

Bateliers des Gorges du Tarn

Au départ de La Malène, s'évader avec un batelier dans les gorges du Tarn pour une visite guidée en pleine nature, permet de découvrir un site naturel et préservé, les curiosités géologiques sculptées par l'érosion depuis des millénaires. L'utilisation des barques à fond plat remonte au moins au XIe siècle, époque où la route des gorges n'était pas encore construite.

Dans une faune et une flore préservées, faites la rencontre de bergeronnettes, loutres, hérons cendrés ou castors. Balade d'une heure, du village de la Malène au cirque des Baumes, d'avril à octobre sur 8 km.



Infos pratiques :

Tous les jours sur réservation

• Tél. : 04 66 48 51 10
• Site web : gorgesdutarn.com

- 258 Florac - Ste Enimie - Le Rozier - Millau



Crédit photo : Grollier Philippe - Région Occitanie

Pyrénées-Orientales

Bleu intense du ciel et de la mer. Fruit de la rencontre entre les Pyrénées et la Méditerranée, ce chef-d'œuvre de la nature dégage un charme unique et une douceur de vivre qui ont inspirés nombre de peintres.



ACTIVITÉ NATURE

Sentier littoral Collioure - Côte Vermeille

En longeant la côte à pied, en empruntant le Sentier du littoral, le territoire déroule une succession de sites d'une exceptionnelle variété. Au départ de Port-Vendres, le sentier qui mène au Cap Béar alterne criques et hautes falaises et sert de refuge à une faune et une flore remarquables. Depuis le phare, la vue sur la mer et le massif des Albères est à couper le souffle.

En continuant vers Banyuls, l'anse de Paulilles est aujourd'hui un des plus beaux sites de baignade, avec ses trois plages lovées dans un espace naturel préservé. Entre Banyuls-sur-Mer et Cerbère, le caractère remarquable de l'environnement se découvre jusque dans les fonds marins, classés Réserve naturelle marine sur 6,5 kilomètres de côte et 650 hectares de domaine maritime. Paradis des plongeurs, ce site protégé dévoile un environnement remarquable par la diversité des espèces animales et végétales qu'il abrite, mais aussi par la richesse du milieu naturel.

Info Topo guide du Sentier du littoral en vente dans les offices de tourisme du territoire.
 Réserve naturelle marine de Cerbère-Banyuls : sentier sous-marin aménagé et sécurisé depuis la plage de Peyrefitte.
 • Sites web : rando.tourisme-pyrenees-mediterranee.fr
tourisme-pyrenees-mediterranee.com

540 Perpignan - Cerbère
541 Saint-Cyprien - Port-Vendres

Gare de Collioure



BON PLAN : **-50%** sur le IIO Train + visite de la ville à prix réduit



COUP DE CŒUR

Le Mémorial du Camp de Rivesaltes

Le Mémorial du Camp de Rivesaltes a été le témoin de trois conflits majeurs du XXe siècle : la Guerre d'Espagne, la Seconde guerre mondiale et la guerre d'Algérie. Camp militaire en 1938, le camp de Rivesaltes devient entre janvier 1941 et novembre 1942 un «centre d'hébergement», où ont été internés plus de 10 000 républicains espagnols, tsiganes et juifs, déclarés indésirables, et un «centre inter-régional de rassemblement des israéliques» d'où 2400 hommes, femmes et enfants juifs seront déportés vers Drancy, puis vers Auschwitz-Birkenau.

Entre 1945 et 1948, à la Libération, le camp est utilisé pour la détention de prisonniers de guerre de l'Axe. Au sortir de la guerre d'Algérie, en 1962, il sert de centre de transit pour des prisonniers FLN, sert pour plus de 22 000 harkis et leurs familles jusqu'en 1964, puis pour 800 familles de tireurs guinéens, malgaches et nord-vietnamiens jusqu'en 1966. Le Mémorial entend restituer et porter à la connaissance du public cette période sombre de l'histoire par des expositions, des colloques, un travail éducatif, des visites guidées.

Infos pratiques :

Salses-le-Château
 • Tél. : 04 68 08 39 70
 • Site web : memorialcamp rivesaltes.eu

503 Perpignan - Salses

Gare de Rivesaltes (7 km)



PATRIMOINE

Le Train Jaune

Le *Canari* est une institution catalane. Il s'élance toute l'année à 30 km/heure sur la plus haute voie ferrée de France.

Le Train Jaune fonctionne grâce à un système de traction électrique. En 1910, date de sa création, il servait à désenclaver les zones montagneuses, aujourd'hui il ravit les visiteurs qui, l'été, voyagent en wagon découvert. Il se joue du relief, traverse ponts et tunnels, dessert 22 gares dont Bolquère à 1592 mètres d'altitude !

Une voie pittoresque au départ de Villefranche-de-Conflent qui donne à voir 62 km de chefs-d'œuvre architecturaux en Pyrénées Catalanes.

Un spectacle de pleine nature !

Infos pratiques :

Tarifs / Réservation : www.ter.sncf.com/occitanie/loisirs/train-jaune

Info • Site web : tourisme-caniqou.com

BON PLAN : Le Train Jaune à 5€ du 28 juin au 29 août. Promotion exclusivement web.





PATRIMOINE

La Cité épiscopale d'Albi

Dominée par la cathédrale Sainte-Cécile, la Cité épiscopale, classée au Patrimoine Mondial est un ensemble urbain unique en son genre qui a gardé son ancienne physionomie, avec son Pont-vieux, ses fortifications qui longent le Tarn, la collégiale Saint-Salvi et son cloître, le Palais de la Berbie, ancienne demeure des évêques.

Poussez la porte de la cathédrale, chef d'œuvre de l'art gothique méridional et une des plus grandes constructions de brique au monde, admirez ses peintures Renaissance, son chœur remarquablement ouvragé, son grand orgue et sa collection d'objets d'art sacré...

Les chapelles hautes de la sacristie abritent un ensemble d'objets liturgiques du XIIIe au XIXe siècle, dont un fac-simile de la Mappa Mundi d'Albi, exposé de juin à septembre.

Cette carte médiévale est, avec celle conservée au Vatican, l'une des deux plus anciennes représentations connues du monde tel qu'il était perçu au VIIIe siècle. Un témoignage exceptionnel, inscrit au registre Mémoire du Monde de l'UNESCO.

Infos pratiques :

Nef de la cathédrale en accès libre

- Lundi au mercredi : 9h-18h30
- Jeudi au samedi : 8h30-18h30
- Dimanche : 9h-18h

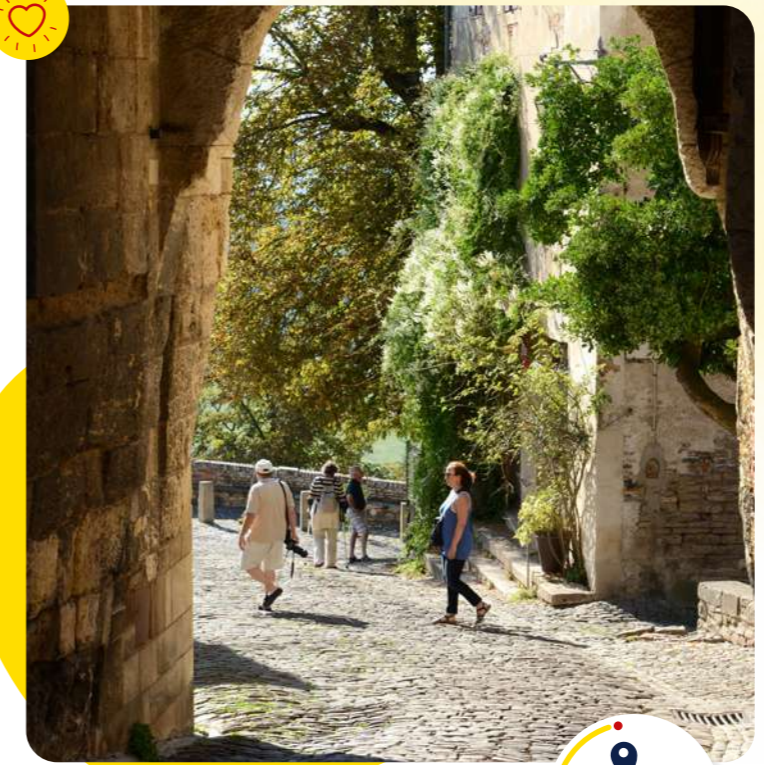
• Albi pass journée : 34€ (musée Toulouse-Lautrec + cathédrale - chœur - Trésor + visite audioguidée de la Cité épiscopale + déjeuner + tarifs réduits chez de nombreux partenaires) ou 39€ (en + : visite du centre historique avec guide conférencier, d'avril à octobre).

3 circuits piétons de découverte du patrimoine disponibles à l'office de tourisme
• Site web : albi-tourisme.fr

701	Carmaux - Albi	709	Lavaur - St-Sulpice - Albi
702	St Sulpice - Albi	711	Carmaux - Albi
703	Castres - Albi	716	Valence - Albi
705	Lavaur - Graulhet - Albi	720	Millau - Albi
706	Réquista - Albi	721	Montauban - Albi
708	Lacaune - Albi	722	Rodez - Albi

BON PLAN : **ÉvaSiO ALBI -50%** sur votre trajet en iio Train + City Pass à tarif réduit

Gare d'Albi



COUP DE CŒUR

Cordes sur Ciel

Première des bastides érigées en 1222 lors de la croisade contre les albigeois, Cordes sur Ciel, enroulée sur la crête rocheuse du Puech de Mordagne, s'élève au-dessus des nuages.

Référence pour l'histoire et l'architecture médiévale, la ville est à elle seule un parcours d'art et d'histoire. Reliefs sculptés, gargouilles ou visages grimaçants ornent un bâti couvert de décors médiévaux.

La Maison du Grand Fauconnier, la Maison du Grand Ecuyer et la Maison du Grand Veneur sont incontournables pour leur architecture gothique. L'abondance de sculptures illustrant la faune et la flore sur les chapiteaux, les arcs témoignent d'un véritable âge d'or de l'architecture gothique.

Partout les pierres taillées dans le grès originaire de Salles-sur-Cérou magnifient une atmosphère chatoyante de gris, d'ocre et de mauve. La rénovation soignée des demeures cordaises livre une unité architecturale intacte.

Aujourd'hui, l'artisanat se perpétue à travers une quarantaine d'artisans d'art et d'artistes.

Infos pratiques :

Office de Tourisme : Cordes sur Ciel, 38-42 Grand Rue Raimond VII
• Tél. : 05 63 56 00 52
• Site web : cordessurciel.fr

707 Albi - Cordes-Vindrac
Gare de Vindrac-Cordes



ACTIVITÉ NATURE

Balade sur le Tarn en gabarre

Aux pieds de la Cité épiscopale, le Tarn est une rivière qui a gardé son caractère sauvage et offre au cœur de la ville une atmosphère propice à la détente.

Sous les piles du Pont-vieux, l'un des plus vieux ponts de France datant du Moyen-Age et encore en usage, ses berges invitent à faire une pause.

En empruntant à pied l'Echappée verte qui longe la rivière, la ville se dévoile sous un autre angle. Remarquez les témoins de l'activité fluviale : moulins, quais, maison éclusière...

Sur la rive droite, à 20 mn de marche du centre-ville, la base de loisirs de Pratgrausalls déploie ses 13 hectares de verdure et ses terrains de jeux.

Pour approcher les rives sauvages du Tarn, sa faune et sa flore protégées, optez pour une promenade en gabarre.



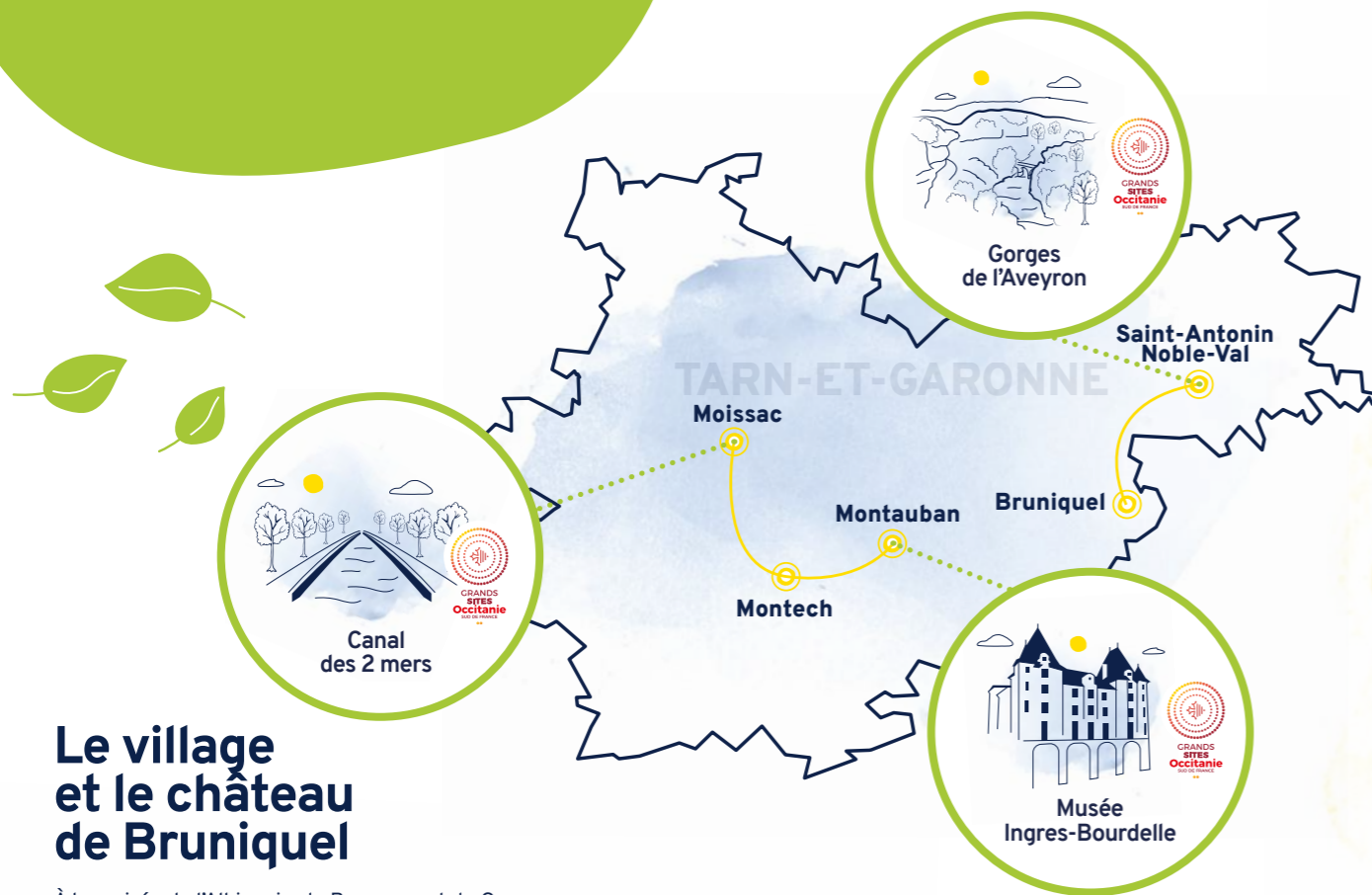
Tarif adulte : 7,50€ (30mn) / 12€ (1h30)
3 à 12 ans : 5€ (30mn) / 8€ (1h30)
- de 3 ans : gratuit

Croisières de 18 km au départ d'Albi (le soir / aller simple 1h45) :
• Tarif adulte : 15€ (24€ aller-retour)
• - de 12 ans : 10€ (15€ aller-retour)

Site web : albi-croisieres.com

Voir lignes desservant Albi (p.28)





Le village et le château de Bruniquel

À la croisée de l'Albigeois, du Rouergue et du Quercy, Bruniquel semble défier l'ennemi du haut de sa falaise. Perché à flanc de roches, le village paraît massif avec les grandes façades d'un château vieux de 6 siècles. Le village a un charme fou avec ses ruelles fleuries, ses vieilles portes, ses pierres.

À la cime d'un pic rocheux, un château vieux du XIIIe siècle et un château jeune du XVe siècle se font face, illustrant le souvenir d'une rivalité entre deux demi-frères.

Infos pratiques :

Ouverture de tous les jours : avril-juin, septembre-octobre : 10h-18h
De juillet à août : ouvert tous les jours de 10h à 19h

• **Audioguide : 4€**

• **Tél. : 05 63 67 27 67**
• **Site web :**
gorges-aveyron-tourisme.com
bruniquel.fr



Ligne des Gorges de l'Aveyron depuis Montauban du 03/07/2021 au 29/08/2021.
Cette ligne, en correspondance avec les trains liO en provenance de Toulouse Matabiau, circule tous les week-ends de l'été.
Départ de Montauban Gare direction St-Antonin-Noble-Val à 7h50 ou 16h54.



COUP DE CŒUR

Le Musée Ingres Bourdelle de Montauban



Tout proche du Pont Vieux, se trouve l'ancien palais épiscopal des évêques de Montauban qui renferme désormais le musée Ingres Bourdelle.

En ce lieu ont été bâties les fondations d'un château fort jamais achevé ! Le château du prince de Galles, Édouard Plantagenêt qui occupa la ville au cours du XIVe siècle.

Installé dans cet édifice classé aux Monuments Historiques au cœur de Montauban, le musée abrite les œuvres de Jean-Auguste-Dominique Ingres (1780-1867) et Emile-Antoine Bourdelle (1861-1929), deux enfants du pays.

Créé au début du XIXème et consacré à Ingres à la suite du legs très généreux du maître en 1867, la collection comprend 4500 dessins, 44 peintures et un violon, ainsi que les collections personnelles et la documentation du célèbre peintre.

Le fonds Antoine Bourdelle comprend de nombreux portraits du sculpteur, les plus anciens de facture réaliste, d'autres plus expressionnistes, les œuvres les plus tardives traduisent sa recherche de simplification des formes et des plans.

Agrandi, modernisé, digitalisé... le musée se déploie aujourd'hui sur 2 700 m² avec de nouveaux espaces, une accessibilité renforcée, une nouvelle muséographie...

Infos pratiques :

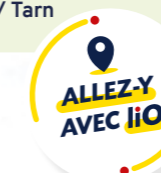


Ligne des Gorges de l'Aveyron depuis Montauban du 03/07/2021 au 29/08/2021.

Cette ligne, en correspondance avec les trains liO en provenance de Toulouse Matabiau, circule tous les week-ends de l'été.

Départ de Montauban Gare direction St-Antonin-Noble-Val à 7h50 ou 16h54.

GR46 accessible également depuis les gares de Gaillac, L'Isle sur Tarn, Rabastens, St Sulpice / Tarn



Balade à vélo le long du Canal des Deux Mers

De Montauban à Moissac, la piste cyclable Voie Verte du Canal des Deux Mers est aménagée le long des anciens chemins de halage. Totalement sécurisée, elle peut se parcourir avec de jeunes enfants. Bordée de platanes et de plans d'eau, Montech et sa forêt, Castelsarrasin et ses parcs fleuris vous surprendront.

Infos pratiques :

• **Site web :**
tourisme-tarnetgaronne.fr

ACTIVITÉ NATURE

Les Gorges de l'Aveyron par le GR 46 et la véloroute

Le sentier de grande randonnée 46 (GR 46) relie Tours à Cahuzacs-sur-Vère et traverse le Tarn-et-Garonne sur plus de soixante kilomètres. Sa traversée vous fera découvrir les Causses du Quercy, ses vastes plateaux calcaires blancs et jurassiques, ses rivières, et des panoramas à couper le souffle sur la vallée de la Bonnette. Vous empruntez les ruelles étroites et serez séduits par de magnifiques villages pittoresques tels que Caylus, Saint-Antonin Noble-Val, Bruniquel, sans oublier Loze et son passé templier.

La campagne est sillonnée de chemins labellisés VTT. Parcourez 85 km à la découverte des Gorges de l'Aveyron avec sa véloroute. Une balade tranquille à la rencontre de paysages sauvages et de petites routes ombragées.



Infos pratiques :

Ouvert du mardi au dimanche de 10h à 19h

• **Tarif plein : 8€**
• **Tarif réduit : 4€**
• **1er dimanche du mois / - 18 ans : gratuit**

• **Site web :**
museeingresbourdelle.com



203 Villefranche-de-Rouergue - Montauban
717 Saint-Sulpice - Montauban
721 Albi - Montauban
801 Moissac - Montauban
803 Castelsarrasin - Montauban
933 Auch - Montauban



Gare de Montauban



L'AGENDA DES FESTIVALS

Cet été, retrouvez les festivals d'Occitanie et allez-y avec liO. Tous les événements présentés ci-dessous sont accessibles en train ou car liO.

JUILLET

22 JUIN AU 5 JUILLET
12ème édition du Festival **Mouvements sur la Ville**
MONTPELLIER - HÉRAULT

23 JUIN AU 16 JUILLET
Festival **Montpellie Danse**
MONTPELLIER - HÉRAULT

2 AU 11 JUILLET
15ème édition du **Worldwide festival 2021 à Sète**
SETE - HÉRAULT

2 AU 4 JUILLET
Festival **Rue d'Été**
GRAULHET - TARN

3 AU 11 JUILLET
8ème édition du festival **Métropolisme**
MONTPELLIER - HÉRAULT

6 AU 31 JUILLET
Festival **In de Carcassonne**
CARCASSONNE - AUDE

6 AU 18 JUILLET
Festival **Pause Guitare**
ALBI - TARN

9 AU 21 JUILLET
Festival **Villeneuve en scène**
VILLENEUVE-LES-AVIGNON - GARD

9 AU 12 JUILLET
Festival **Jazz à Luz**
LUZ-SAINT-SAUVEUR - HAUTES-PYRÉNÉES

9 AU 11 JUILLET
Festival **48ème de rue**
MENDE - LOZÈRE

10 AU 14 JUILLET
9ème édition du Festival de **Piano en Blanc et Noir**
LAGRASSE - AUDE



Crédit photo : Grimaud Emmanuel - Région Occitanie

12 AU 21 JUILLET
26ème édition du festival **Jazz à Sète**
LOUPIAN - HÉRAULT

15 AU 19 JUILLET
15ème édition du Festival **Musique et Histoire**
NARBONNE - AUDE

16 AU 24 JUILLET
Festival **Millau en Jazz**
MILLAU - AVEYRON

16 JUILLET AU 1ER DÉCEMBRE
50ème édition du Festival **les Nuits Musicales d'Uzès**
UZES - GARD

16 AU 18 JUILLET
Festival **Cuivro Foliz**
FLEURANCE - GERS

16 AU 22 JUILLET
Festival de **Cordes sur Ciel**
CORDES-SUR-CIEL - TARN

17 AU 24 JUILLET
Festival **Souillac en Jazz**
SOUILLAC - LOT

17 AU 31 JUILLET
18ème édition du festival **Détours du Monde**
CHANAC - LOZÈRE

18 AU 29 JUILLET
Festival **Piano Pic**
BAGNERES-DE-BIGORRE - HAUTES-PYRÉNÉES

19 AU 29 JUILLET
Festival de **Thau**
MÈZE, BOUZIGUES, MONTBAZIN, VILLEVEYRAC, FRONTIGNAN - HÉRAULT

20 JUILLET AU 12 AOÛT
15ème édition du Festival **en Garrigue**
PORT-LA-NOUVELLE - AUDE

20 AU 24 JUILLET
Festival **JAZZ A JUNAS**
JUNAS - GARD

20 AU 25 JUILLET
Festival **Equestria**
TARBES - HAUTES-PYRÉNÉES

21 JUILLET AU 7 AOÛT
Rencontres Musicales de **Conques**
CONQUES-EN-ROUERGUE - AVEYRON

22 AU 31 JUILLET
Festival de théâtre **«NAVA»**
LIMOUX - AUDE

22 JUILLET AU 3 AOÛT
Festival de **Gavarnie**
ARGELES-GAZOST - HAUTES-PYRÉNÉES

22 AU 25 JUILLET
Festival **Africajarc**
CAJARC - LOT

23 JUILLET AU 7 AOÛT
5ème édition du festival **Jazz en Tech**
AMELIE-LES-BAINS-PALALDA - PYRÉNÉES-ORIENTALES

16 AU 22 JUILLET
Festival de **Cordes sur Ciel**
CORDES-SUR-CIEL - TARN

24 JUILLET AU 15 AOÛT
Festival **Jazz in Marciac**
MARCAC - GERS

24 JUILLET AU 6 AOÛT
Festival **Fiest'A Sète**
SETE - HÉRAULT

26 JUILLET AU 5 SEPTEMBRE
Festival du **Comminges**
SAINT-BERTRAND-DE-COMMINGES - HAUTE-GARONNE

26 AU 31 JUILLET
FESTIV'ALLIER
LANGOGNE - LOZÈRE

27 JUILLET AU 31 JUILLET
Festival **Spectacles de Grands Chemins**
AX LES THERMES - ARIÈGE

27 JUILLET AU 1 AOÛT
Festival **Ecaussystème**
GIGNAC - LOT

29 JUILLET AU 1 AOÛT
Festival **Tempo Latino**
VIC-FEZENSAC - GERS

29 JUILLET AU 3 AOÛT
Festival du **Roc Castel**
LE CAYLAR - HÉRAULT

29 JUILLET AU 1 AOÛT
Festival **X'Trème Fest**
ALBI - TARN

30 ET 31 JUILLET
Festival **Fest'In Zone Port Camargue**
LE GRAU-DU-ROI - GARD

30 JUILLET AU 13 AOÛT
69ème édition du Festival **Pablo Casals**
PRADES - PYRÉNÉES-ORIENTALES

31 JUILLET AU 5 AOÛT
26ème édition du festival **Barjac M'en Chante**
BARJAC - GARD

AOÛT

1ER AU 18 AOÛT
47ème édition du Festival **d'Opérettes de Lama-lou-les-Bains**
LAMALOU-LES-BAINS - HÉRAULT

2 AU 7 AOÛT
Festival **En Bastides**
VILLEFRANCHE-DE-ROUERGUE - AVEYRON

4 AU 25 AOÛT
Festival **Foix Terre d'histoire**
FOIX - ARIÈGE

4 AU 8 AOÛT
Festival **Jours de théâtre**
ESTAGEL - PYRÉNÉES-ORIENTALES

6 AU 13 AOÛT
Festival d'**Astronomie de Fleurance**
FLEURANCE - GERS

6 AU 20 AOÛT
Festival **Autour des Cordes**
FIGEAC - LOT

6 ET 7 AOÛT
21ème édition du festival **Sirocco**
ARGELES SUR MER - PYRÉNÉES-ORIENTALES

12 AU 15 AOÛT
Festival **Manouch Muzik**
MAZERES - ARIÈGE

15 AU 26 AOÛT
Festival de **Rocamadour**
ROCAMADOUR - LOT

17 AU 22 AOÛT
Festival **Tarbes en Tango**
TARBES - HAUTES-PYRÉNÉES

20 AOÛT AU 5 SEPTEMBRE
Festival **« Invitations Patrimoine en Domitienne »**
MAUREILHAN - HÉRAULT

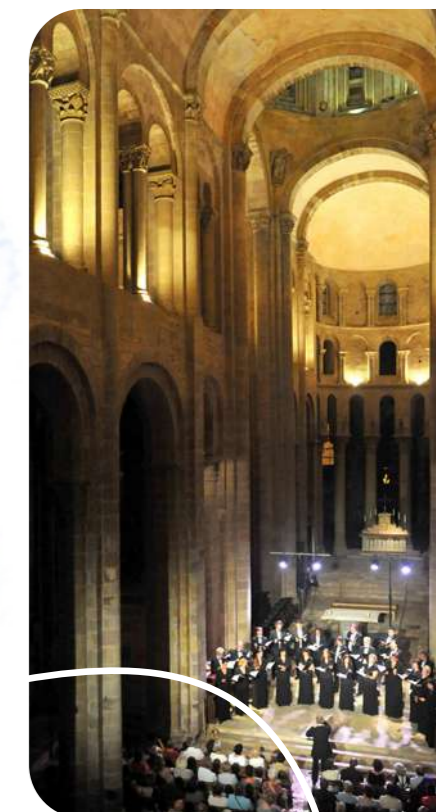
21 AU 28 AOÛT
Festival **Festapic**
MONTPELLIER - HÉRAULT

22 AU 28 AOÛT
Festival **Aniane en Scènes**
ANIANE - HÉRAULT

22 AU 29 AOÛT
Festival **Baignade Sauvage**
RIVIERES - TARN

24 AU 28 AOÛT
Festival **Printival Boby Lapointe**
PEZENAS - HÉRAULT

28 AOÛT AU 26 SEPTEMBRE
Visa pour l'**image**
PERPIGNAN - PYRÉNÉES-ORIENTALES



Crédit photo : Thebault Patrice - Région Occitanie

SEPTEMBRE

3 AU 5 SEPTEMBRE
Festival **Sam Africa**
SAMATAN - GERS

4 AU 5 SEPTEMBRE
Festival **Européen de Bandas**
CONDOM - GERS

7 AU 19 SEPTEMBRE
Festival **Arabesques**
MONTPELLIER - HÉRAULT

8 AU 11 SEPTEMBRE
2ème édition du Festival **Danses-Cités-Carcassonne**
CARCASSONNE - AUDE

Crédit photo : Darraud Antoine - Région Occitanie





Les musées desservis par liO en Occitanie

La Région Occitanie est riche de sa culture mais aussi de ses musées. Ce numéro Hors-série vous propose une sélection de musées desservis par la réseau liO en Occitanie.

Ariège

- Musée et grotte Préhistorique du Mas d'Azil - Le Mas d'Azil
- Château de Foix - Musée départemental de l'Ariège - Foix
- Palais des Evêques - Saint-Lizier

Aude

- Narbo Via - Narbonne
- Lieu d'Art Contemporain - Narbonne
- Musée des Beaux-arts de Carcassonne - Carcassonne

Aveyron

- Musée Soulagès - Rodez
- Musée de Millau et des Grandes Causses - Millau
- Musée Fenaille - Rodez

Gard

- Maison Rouge - Musée des vallées cévenoles - Saint-Jean-du-Gard
- Musée de la Romanité - Nîmes
- Musée Carré d'Art - Nîmes
- Musée des beaux-arts de Nîmes - Nîmes

Gers

- Musée des Amériques - Auch
- Centre d'Art et de Photographie - Lectoure
- Musée archéologique Elusa / Le Trésor d'Eauze - Eauze

Hérault

- Site archéologique Lattara - Musée Henri Prades - Lattes
- Musée de Lodève - Lodève
- La Maison de l'Image Documentaire - Sète
- Musée International des Arts Modestes - Sète
- Musée Paul Valéry - Sète
- CRAC - Centre Régional d'Art Contemporain - Sète
- MRAC - Musée Régional d'Art Contemporain - Sérignan
- FRAC Occitanie Montpellier - Montpellier
- La panacée - MOCO - Montpellier
- Hôtel des collections - MOCO - Montpellier
- Musée Fabre - Montpellier

Lot

- Musée de Cahors Henri Martin - Cahors
- Maison des Arts Georges et Claude Pompidou - Cajarc
- Musée Champollion - Figeac

Hautes-Pyrénées

- Musée Pyrénéen de Lourdes - Lourdes
- Musée Massey - Tarbes Cedex 9

Tarn

- Musée Goya - Castres
- Archéosite de Montans - Montans
- Centre d'art Le Lait - Albi
- Musée Toulouse-Lautrec - Albi

Tarn-et-Garonne

- Musée Ingres-Bourdelle - Montauban
- Musée Calbet - Grisolles



Les sites et musées seront ouverts sous réserve de l'évolution de la situation sanitaire.

Crédit photo : Lecarpentier Lydie - Région Occitanie

ÉVÈNEMENTS INCONTOURNABLES DE L'ÉTÉ 2021

Spectacle son & lumière par le Groupe F - Pont du Gard

Trains événementiels Rive Droite du Rhône - Nîmes-Remoulins

Mercredi 21 juillet & mercredi 18 août

• 2€ l'aller-retour en Train liO pour assister aux Féeries du Pont du Gard. Réservation obligatoire, places limitées

• Programme, horaires et tarifs sur ter.sncf.com/occitanie



Crédit photo : Grimaud Emmanuel - Région Occitanie

Crédit photo : Boutonnet Laurent - Région Occitanie

Haute-Garonne

- Musée Saint-Raymond - Toulouse
- Museum d'histoire naturelle - Toulouse
- Musée des Augustins - Toulouse
- BBB Centre d'Art - Toulouse
- Lieu d'art contemporain - Lieu-Commun, artist run space - Toulouse
- Les Abattoirs et le FRAC - Toulouse
- Centre Culturel - Le Pavillon blanc Henri Molina - Colomiers
- Centre d'art contemporain - Chapelle Saint-Jacques - Saint-Gaudens
- Musée-Forum de l'Aurignacien - Aurignac

Pyrénées-Orientales

- Musée d'Art Moderne de Céret - Céret
- Centre international du photojournalisme - Perpignan
- Centre d'Art Contemporain - Acentmètresducentredumonde - Perpignan
- Musée Hyacinthe Rigaud - Perpignan



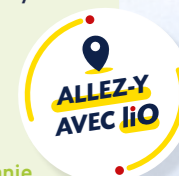
Tour de France

Allez assister aux 6 étapes en Occitanie en Train liO :

- Étape 12 du 08/07 : 161 km Saint-Paul-Trois-Châteaux > Nîmes
- Étape 13 du 09/07 : 220 km Nîmes > Carcassonne
- Étape 14 du 10/07 : 184 km Carcassonne > Quillan
- Étape 15 du 11/07 : 192 km Céret > Andorre-la-Vieille
- Étape 16 du 13/07 : 169 km Pas de la Case > Saint-Gaudens
- Étape 17 du 14/07 : 178 km Muret > Saint-Lary-Soulan Col du Portet

• Prix du pass journée : 10€
• Prix du pass 6 jours : 50€
Réservation obligatoire, places limitées

• Pour acheter vos pass : ter.sncf.com/occitanie



Crédits photo : Boutonnet Laurent - Région Occitanie

150 ans du Cévenol

Cet été, venez fêter les 150 ans du train Cévenol

3 juillet au 29 août

• Réservations et tarifs sur ter.sncf.com/occitanie

• Toutes les infos et le programme sur 150anstraincevenol.info



La tenue des programmations se fera sous-réserve des conditions sanitaires.





Ariège

Crédit photo : Perset Arthur - Région Occitanie



Aude

Crédit photo : Lecarpentier Lydie - Région Occitanie



Aveyron

Crédit photo : Viet Dominique - CRT Occitanie



Hautes-Pyrénées

Crédit photo : Viet Dominique - CRT Occitanie



Haute-Garonne

Crédit photo : Thebaud Patrice - CRT Occitanie



Gers

Crédit photo : Lecarpentier Lydie - Région Occitanie



Gard

Crédit photo : Camberoque Nina - Région Occitanie



Hérault

Crédit photo : DARNAUD Antoine - Région Occitanie



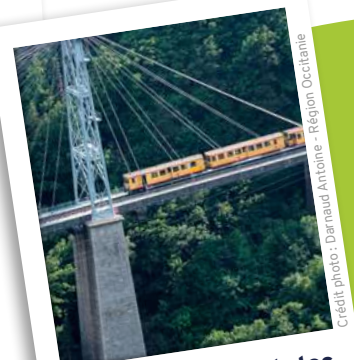
Lot

Crédit photo : Lecarpentier Lydie - Région Occitanie



Lozère

Crédit photo : Boutonnet Laurent - Région Occitanie



Pyrénées-Orientales

Crédit photo : Darmaud Antoine - Région Occitanie



Tarn

Crédit photo : Lecarpentier Lydie - Région Occitanie



Tarn-et-Garonne

Crédit photo : Bensizerara Soifane - Région Occitanie



Retrouvez-nous sur :
www.lio.laregion.fr

@lio-occitanie

Téléchargez l'application liO sur :



Toutes les infos tourisme en Occitanie sur :
www.occitanietourisme.fr

Ce magazine vous est proposé par :

SERVICE
PUBLIC
OCCITANIE
TRANSPORTS



On a + que le transport en commun