

# Le lien d'Occitanie

*Le magazine de la mobilité au coeur des territoires*

N°3

HIVER  
2021

GRATUIT

## POUVOIR D'ACHAT

Jusqu'à 100€ d'économies par mois sur votre abonnement train liO

## PLAN VÉLO

De nouvelles mesures pour encourager l'usage du vélo

## SÉCURITÉ

Vidéoprotection, numéro d'urgence, sensibilisation : pour des trajets plus sûrs

Crédit photo : Emmanuel Grimaud - SNCF Voyageurs

SERVICE  
PUBLIC  
OCCITANIE  
TRANSPORTS



# En 2021

## ME SENTIR LIBRE

FUIR LE STRESS • FAIRE CE QUI ME PLAÎT • ME LAISSER TRANSPORTER • REVENIR À L'ESSENTIEL • ÉCHANGER UN SOURIRE • ME PLONGER DANS UN LIVRE • REPENSER À MA JOURNÉE • ADMIRER LES PAYSAGES • ME SENTIR SEREIN • CROISER UN REGARD • RALENTIR LE RYTHME • ME PERDRE DANS MES PENSÉES • CHERCHER L'HORIZON • APERCEVOIR LES MONTAGNES • PRENDRE LE TEMPS • ME SENTIR VIVANT • TRAVAILLER EN ROULANT • CONTEMPLER LA MER • M'ÉVADER EN MUSIQUE • PARTAGER UN MOMENT • RIRE ENSEMBLE • M'ASSOUPIR • RÊVER UN PEU • IMAGINER L'AVENIR • ME RÉVEILLER • ARRIVER À BON PORT

## RETROUVER MES PROCHES

liO vous souhaite une année 2021 riche de précieux moments de liberté.



On a + que le transport en commun

## Sommaire



04  
**ACTUALITÉS**  
En 2021, des tarifs qui vont vous faire (encore plus) aimer le train



08  
**CONCERTATIONS**  
Concertation pour la réouverture de la ligne Alès-Bessèges



09  
**DÉCRYPTAGE**  
Un pacte vert pour l'Occitanie



12  
**À LA LOUPE**  
Stop aux idées reçues sur le vélo !



14  
**liO S'ENGAGE**  
Pour l'environnement et la sécurité de tous



16  
**PORTRAITS**  
Ils ont fait le choix de se déplacer en transports plus verts

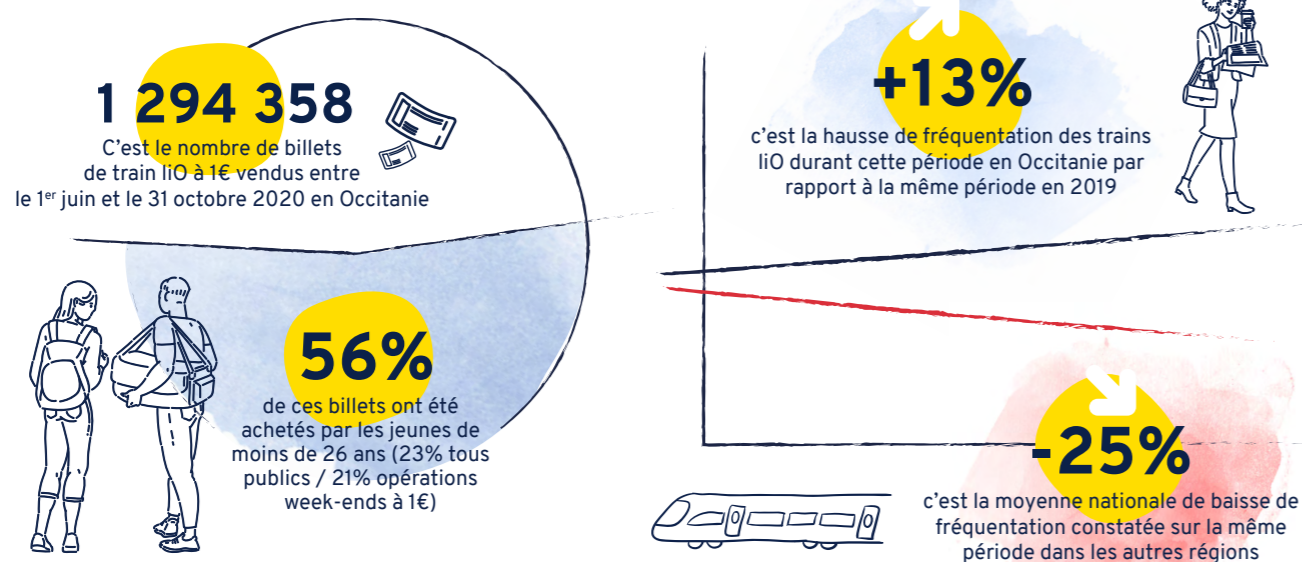


17  
**INITIATIVES**  
Uwinbike, l'application mobile pour calculer les indemnités kilométriques vélo



18  
**FAQ**

## Opération train liO à 1€ : l'été de tous les records !



## Project ConnECT : Favoriser la mobilité transfrontalière entre la Catalogne et les Pyrénées-Orientales

ConnECT est un projet européen visant à favoriser la mobilité et améliorer les liaisons en créant de nouvelles lignes de bus transfrontalières en Catalogne.

Le Département du Territoire et de la Durabilité de la Generalitat, la Région Occitanie et le Conseil départemental des Pyrénées-Orientales s'associent pour répondre ensemble à 3 objectifs de mobilité dans la zone de la Catalogne :

- ✦ Éliminer l'effet frontière entre la Catalogne et la France en créant des lignes de bus transfrontalières.
- ✦ Favoriser la liaison entre l'hôpital de Cerdagne à Puigcerdà et l'ensemble du réseau de santé transfrontalier.
- ✦ Favoriser l'intermodalité et la coordination entre les différents réseaux de bus sur ce territoire et améliorer l'information des voyageurs.

Pour répondre à ce cahier des charges, 3 axes ont été définis. Ces lignes s'étendent aux régions de l'Alt Empordà, du Ripollès et de la Cerdagne, côté espagnol. Côté français, la portée territoriale s'étend aux régions du Roussillon, du Haut et du Bas Vallespir et de la Haute Cerdagne.

**d'infos :** Retrouvez l'ensemble des lignes transfrontalières, les informations et horaires sur : [www.lio.laregion.fr/Projet-ConnECT](http://www.lio.laregion.fr/Projet-ConnECT)



Crédit photo : Sébastien Lapeyrière - Région Occitanie

## Brèves

### La société albigeoise SAFRA rénove 29 rames AGC pour liO

La société SAFRA a remporté en octobre 2020 l'appel d'offre lancé par SNCF pour le compte de la Région Occitanie. Pour donner une seconde vie à 19 rames AGC dès janvier 2021, plus 10 rames supplémentaires prévues pour 2022, et améliorer le confort des voyageurs, la rénovation prévoit une intervention à l'intérieur du train (changement des sièges, des sols, des plafonds, des éclairages, du système de comptage des voyageurs). Le contrat comprend également la rénovation et l'habillage extérieurs des rames aux couleurs de liO.

### Entre Perpignan et Villefranche : un titre unique, un prix unique (1€)

L'axe Perpignan-Villefranche est à 1€, que vous empruntiez le train ou le car. L'occasion pour la Région Occitanie de mettre à l'essai un titre unique intermodal pour simplifier les correspondances. Ce titre de transport liO est valable sur la ligne SNCF Perpignan - Villefranche et sur les lignes d'autocars 520, 521, 523 et 560.

## En 2021, des tarifs qui vont vous faire (encore plus) aimer le train

### Le train à 1€ maxi pour les abonnés annuels salariés !

Pour les distances les plus longues, l'abonnement annuel Fréquencio pouvait jusqu'à présent s'élever à 190€ par mois sur certains trajets. Comme pour son réseau d'autocars liO, la Région a décidé de plafonner sa tarification ferroviaire afin de permettre aux usagers qui habitent loin de leur lieu de travail d'opter pour le train et d'améliorer leur pouvoir d'achat. C'est ainsi une mensualité maximale de 90€ que coûtera prochainement l'abonnement annuel Fréquencio. Avec la prise en charge employeur, ce coût de l'abonnement annuel sera donc ramené à 45€ par mois pour les abonnés salariés. Soit à 1€ le trajet sur la base d'un aller-retour par jour. Mise en œuvre prévue en mars 2021.

## COÛT MENSUEL DE L'ABONNEMENT ANNUEL Fréquencio'



### Avant mars 2021



### À partir de mars 2021

Nouveau tarif plafonné :



## Cet hiver, évadez-vous dans les Pyrénées : Allez-y avec liO

Laissez votre voiture au garage cet hiver, liO vous amène aux pieds des stations. Ce sont 20 stations qui bénéficient d'une desserte en transports en commun liO train et autocar. C'est simple, pratique, écologique et pas cher.



**d'infos :** Tous les horaires de ces lignes sur : [mestrajets.liO.laregion.fr](http://mestrajets.liO.laregion.fr) et sur l'application liO.

Les actualités du réseau liO sont mises à jour quotidiennement sur le site [liO.laregion.fr](http://liO.laregion.fr)

### Skirail : l'offre tout compris

L'offre Skirail, organisée en partenariat entre la Région Occitanie, liO et SNCF, permet de profiter de réductions sur le billet train liO et le forfait journée. Une journée toute organisée avec Skirail : le trajet en train et l'accès aux stations de ski. Il ne vous reste plus qu'à chausser vos skis.

**d'infos :** Réservations et informations sur : [ter.sncf.com/occitanie/loisirs/activites-plein-air/skirail](http://ter.sncf.com/occitanie/loisirs/activites-plein-air/skirail)

Les informations concernant l'offre Skirail sont conditionnées aux annonces gouvernementales. L'offre Skirail sera mise en place dès l'ouverture des remontées mécaniques pour la saison 2021.

## Autocars liO : la recette d'un succès !

### + Une tarification attractive et lisible

La Région Occitanie a décidé, en juillet 2020, d'harmoniser à la baisse la tarification des 18 dernières lignes de son ex-réseau routier régional (RRR) pour l'aligner sur l'ensemble de son réseau d'autocars liO.

Auparavant kilométriques et plus élevés, ces tarifs semblaient représenter un frein pour capter de nouveaux usagers.

### + Des dessertes et horaires plus adaptés aux besoins de déplacements du quotidien

Ces lignes ont en outre fait l'objet d'une complète remise à plat, afin de tenir compte de l'évolution des attentes et des usages des voyageurs sur le territoire régional. Ainsi, les horaires sont aujourd'hui mieux adaptés aux déplacements domicile-travail ou domicile-études, les meilleures correspondances avec le réseau ferroviaire notamment ont été recherchées, et parfois des liaisons express ont été créées.

### + 45% de fréquentation et 30 000 voyageurs par mois

Les résultats sont déjà plus qu'encourageants puisque ce sont, dans un contexte de crise sanitaire pourtant défavorable, près de 30 000 voyageurs qui empruntent chaque mois aujourd'hui ces 18 lignes. Cela représente une augmentation de 45% de la fréquentation en septembre 2020, confirmée les mois suivants. Un véritable succès pour le transport en commun, et autant de voitures qui ne circulent plus sur les routes d'Occitanie.

## La Région rachète la gare de Figeac et s'attèle au chantier de reconstruction

La gare de Figeac a été ravagée par un incendie le 22 novembre 2018. Pour accélérer la reconstruction et limiter les coûts, la Région a choisi de la racheter à SNCF. La Région est maître d'ouvrage pour reconstruire la gare de Figeac. Après des mois de discussion, SNCF a accepté de vendre le bâtiment voyageur de la gare à la Région Occitanie. Une enveloppe de 1,6 millions d'euros a été débloquée pour cette reconstruction.

### Le chantier prévoit :

- + La réouverture de la gare aux voyageurs avec les services préexistants (espace d'attente, vente aux guichets,...).
- + L'implantation de la Maison de la Région de Figeac au sein de la gare avec un espace d'accueil, un espace de formation, des bureaux et salles de réunion.
- + Un tiers lieu ouvert à tous.

### Calendrier prévisionnel des travaux (selon état de la situation sanitaire) :



**Infos trafic :** La circulation a repris partiellement entre Figeac et Aurillac depuis le 19 octobre 2019. Néanmoins, la Région Occitanie a demandé à SNCF de reprogrammer des dessertes Toulouse-Figeac, sans attendre la fin des travaux du poste d'aiguillage sur Figeac, prévue fin 2023.

## Concertation pour la ligne Alès-Bessèges : c'est parti !

En 2016, la Région organisait les Etats généraux du rail et de l'intermodalité (EGRIM). Cette grande concertation menée à l'échelle du territoire régional a permis, après 37 réunions publiques, 13 800 questionnaires remplis et 290 contributions, d'identifier 10 chantiers prioritaires pour les citoyens d'Occitanie en matière de transport ferroviaire.

La sauvegarde des lignes ferroviaires (chantier n° 3) est apparue de façon tangible. De nombreuses lignes souffrent en effet d'une infrastructure vieillissante et dégradée. La pérennisation des lignes fragilisées implique des investissements conséquents pour les remettre à niveau.

Les EGRIM ont abouti à l'identification de 6 lignes prioritaires :

- ✚ Le Train Jaune
- ✚ Rodez-Sévérac
- ✚ Alès-Bessèges
- ✚ Carcassonne-Quillan
- ✚ Montréjeau-Luchon
- ✚ La Rive droite du Rhône

Parmi ces lignes, la Rive droite du Rhône a déjà fait l'objet d'une concertation, fin 2019, qui permettra sa remise en service phasée dès 2021. C'est aujourd'hui au tour de la ligne Alès-Bessèges, autre ligne prioritaire, de faire l'objet d'une concertation publique en vue de sa réhabilitation et réouverture. Longue de 33 km, sa circulation a été interrompue depuis 2012.

### Une phase préalable de débroussaillage

En parallèle de la préparation de la concertation qui aura lieu à partir de mars 2021, la Région a demandé en 2020 à SNCF Réseau de lancer toutes les opérations d'anticipation du futur chantier de réouverture.

Une opération de débroussaillage a ainsi été lancée en octobre 2020, et a été menée en trois phases :

- ✚ Première campagne d'abattage des arbres d'un certains diamètre,
- ✚ Passage d'une épareuse et de débroussailleuses à main pour fauchage de la végétation,
- ✚ Seconde campagne d'abattage des arbustes ayant poussé sur la voie.

### Le stockage des rails de réemploi

Comme pour la ligne Montréjeau-Luchon, la Région a décidé de stocker d'anciens rails qui seront ensuite réemployés pour rénover la ligne Alès-Bessèges. Ces rails, retraités, sont redécoupés puis soudés, pour optimiser leur qualité, et pour reconstituer du neuf à partir de l'ancien. Cette économie circulaire va permettre d'économiser quelques centaines de milliers d'euros, mais également de réduire l'impact carbone de l'opération. L'aménagement de la base de stockage a été finalisé au dernier trimestre 2020, et a permis ainsi d'accueillir ces rails de réemploi entre la fin novembre 2020 et la mi-décembre 2020 (environ 40 km de rails par rotations de 9 trains par semaine depuis Sète).

### Une concertation au titre du Code de l'Urbanisme

Après une phase de rencontres en pré-concertation menée par la Région Occitanie en novembre 2020 auprès des communes principales (Alès, Salindres, Bessèges, Saint-Ambroix, Robiac et Molières/Cèze) et les associations, SNCF Réseau va piloter la concertation publique qui va débiter en mars 2021 et s'achever mi-avril 2021.



Crédit photo : Benjamin Pietruszewski - Région Occitanie

## Un Pacte Vert (Green New Deal) pour l'Occitanie

Lors de son Assemblée plénière du 16 novembre 2020, la Région Occitanie a adopté son Pacte Vert (appelé aussi Green New Deal), une première pour une Région en Europe. New Deal en référence bien sûr au vaste plan d'investissement de Franklin D. Roosevelt qui, en pleine crise financière des années 1930, a relancé l'économie américaine par l'investissement dans les territoires et la création d'emplois. Green, parce que notre avenir réside dans la transition énergétique et la lutte contre le changement climatique. La planète et l'avenir des générations futures dépendent de notre volontarisme. L'écologie est, en outre, une opportunité pour notre économie, que nous devons absolument saisir en créant des filières, importants gisements d'emplois pour nos habitants.

Lancer cette démarche novatrice ne pouvait se faire sans associer les habitants du territoire. La Région Occitanie a donc réuni au mois de septembre 2020 une Convention Citoyenne, composée de 100 habitants tirés au sort, qui ont réalisé un important travail de réflexion et de propositions. Cette démarche s'est poursuivie par une votation qui a permis à 20 000 citoyens d'exprimer leurs priorités sur les grands enjeux qui se présentent à nous : la transition écologique, la qualité alimentaire, l'accès aux soins, l'éducation, la participation citoyenne...

Avec une part de 39% de la consommation énergétique régionale, le secteur des transports est l'un des principaux leviers de la réduction des émissions de gaz à effet de serre ; il est une clef de la transition écologique. De fait, ce Green New Deal a fait ressortir deux axes majeurs en matière de mobilité, qui ont abouti à l'adoption de deux plans prioritaires, pour le rail d'une part, et le vélo et les nouvelles mobilités d'autre part.



Crédit photo : Sofiane Bensizerara - Région Occitanie



Crédit photo : Laurent Boutonnet - Région Occitanie

## Un Plan Rail pour renforcer l'usage du train

### La Région programme 800 M€ sur 10 ans pour entretenir et améliorer le réseau ferroviaire

La Région Occitanie doit se doter de moyens importants pour atteindre l'objectif ambitieux de 100 000 voyageurs par jour (soit une augmentation de 34 000 usagers quotidiens) dans les trains régionaux liO en 2025. Avec un « Plan Rail » doté de 800 M€ sur 10 ans, c'est ainsi la moitié du financement nécessaire au maintien ou à la remise en service des lignes de desserte fine du territoire que la Région met sur la table. Dès 2020, la Région a mis à disposition de SNCF Réseau les premiers budgets de travaux et d'études. L'ambition du Plan Rail va au-delà du maintien des lignes, puisqu'il vise la relance de six liaisons voyageurs. Dès 2021, des passagers pourront à nouveau emprunter la ligne « Rive Droite du Rhône » après plus de 40 ans d'interruption. Pour accélérer les réouvertures, la Région souhaite piloter directement les travaux des lignes Montréjeau-Luchon et Alès-Bessèges. Parallèlement, la Région pousse le transport de marchandises par rail. Elle souhaite le transfert de la ligne de fret Auch-Agen, la sauvegarde du train des primeurs Perpignan-Rungis. Elle soutient l'essor du transport combiné et d'installations terminales embranchées (ITE) par les entreprises industrielles.

### La Région investit également dans le matériel roulant, les pôles d'échanges multimodaux et la gare du futur

Pour transporter ses voyageurs sur le réseau d'Occitanie, la Région choisit du matériel performant et respectueux de l'environnement. Elle privilégie ainsi les rames Coradia et Régiolis électriques ou bimode. Elle a également acheté 18 rames Régiolis, capables de transporter jusqu'à 500 voyageurs par train, et trois rames Coradia Liner pour le Cévenol. 83 Autorails Grande Capacité (AGC) seront également rénovés, afin de prolonger la vie du matériel roulant existant, tout en améliorant son confort et ses performances énergétiques. Pour le futur, la Région parie sur les expérimentations du train hybride en 2022, du train à batteries rechargeables en 2023 et du train à hydrogène en 2024. Les gares sont les pivots de la mobilité : la Région cofinance plus de 40 pôles d'échanges multimodaux (PEM) pour connecter les usagers du train avec les autres modes de transports. Achetée par la Région, la gare de Figeac (Lot) sera un laboratoire de la « gare du futur », éco-conçue et intégrant de nouveaux services au public.

## Un Plan vélo, intermodalité et nouvelles mobilités pour encourager les mobilités actives et partagées

Au-delà de son réseau régional liO, trains et autocars, la Région Occitanie se doit aujourd'hui, en tant qu'AOMR (Autorité Organisatrice des Mobilités Régionales), d'intervenir sur les mobilités actives et partagées. Cette mutation devra s'appuyer sur un développement des infrastructures de mobilité douce mais également la mise en place de dispositifs d'incitation, notamment en faveur de l'usage du vélo qui répond à la fois aux enjeux d'écologie, de mobilité et de santé publique. C'est ainsi toute une économie qui se développe autour du vélo en Occitanie avec la création du premier cluster de la filière vélo en France, Vélo Vallée, basé à l'Isle-Jourdain, en partenariat avec l'agence régionale de développement économique Ad'Occ.

### Les mesures phares du plan vélo :

- ✦ Soutenir la réalisation de pistes cyclables sécurisées (séparées de la circulation automobile) et présentant un intérêt au quotidien en reliant plusieurs communes, et des pistes permettant de rejoindre les gares ou les entreprises. La Région pourra ainsi financer jusqu'à 50% de ces nouvelles infrastructures. Dans le même temps, la Région souhaite développer le cyclotourisme et a défini un réseau régional de véloroutes et voies vertes, avec un taux de financement jusqu'à 30%.
- ✦ Développer les services et aménagements vélo en gare et en particulier les stationnements sécurisés (consignes, box à vélo, arceaux...)
- ✦ Faciliter l'achat d'un vélo. Depuis 2018, la Région a mis en place l'écochèque mobilité, avec des aides pour l'achat d'un vélo ou d'un vélo à assistance électrique (VAE), allant aujourd'hui jusqu'à 400 euros (cumulables avec les subventions de l'Etat et des autres collectivités). Fin octobre 2020, plus de 8.000 usagers en avaient déjà bénéficié. La Région va en outre créer, pour les personnes à mobilité réduite, un « Bonus Vélo adapté PMR » qui prévoit un financement de 50% du montant total d'un vélo adapté au handicap (jusqu'à 1000€ de participation). Une aide spécifique sera également proposée pour l'acquisition d'un vélo pliable pour les abonnés annuels du train liO. Des expérimentations vont également être menées pour faciliter l'emport des vélos à bord des trains et des cars liO.
- ✦ Réduire la part d'autosolisme (1,05 personne en moyenne par véhicule). Pour atteindre cet objectif, la Région va renforcer ses expérimentations de plateformes de covoiturage, développer le soutien des initiatives d'autopartage, et accentuer ses partenariats avec les intercommunalités. Dans cette stratégie, elle travaille à la création de voies réservées aux Véhicules de Transport Collectif ou Véhicules à Occupation Multiple, comme sur l'A64 et sur l'A68.



Crédit photo : Antoine Darnaud - Région Occitanie



Crédit photo : Région Occitanie

## LES IDÉES REÇUES SUR LE VÉLO

PLUS DE FAUSSES EXCUSES, JE ME METS AU VÉLO !

**LE VÉLO EST DANGEREUX**

**FAUX**

Rouler à vélo provoque 8 fois moins d'accidents qu'en scooter ou à moto.

**LE VÉLO C'EST BIEN SUR DES PARCOURS PLATS**

**FAUX**

Les vélos à assistance électrique facilitent les trajets vallonnés.

**LE VÉLO FAIT TRANSPIRER**

**FAUX**

Si le cycliste adapte sa vitesse, il ne transpire pas plus que s'il avait marché à une allure modérée pendant la même durée.

**LE VÉLO ON L'UTILISE QUAND IL FAIT BEAU**

**FAUX**

Dans les pays scandinaves, où le climat est particulièrement pluvieux, l'usage du vélo est très répandu.

**ON RESPIRE DAVANTAGE D'AIR POLLUÉ À VÉLO**

**FAUX**

Des études ont également mis en évidence la pollution de l'air dans l'enceinte confinée des véhicules.

**À VÉLO, ON NE PEUT RIEN TRANSPORTER**

**FAUX**

Il existe de nombreux accessoires pour vélo : sacoches imperméables, panier détachable, porteur et cargo, remorque pour transporter les enfants, etc.

L'extension de la pratique du vélo est freinée par de nombreuses réticences souvent basées sur des idées reçues. Déconstruisons 6 idées reçues sur le vélo.

Plus d'infos sur :

[lio.laregion.fr](http://lio.laregion.fr)

Source : Plan Régional Vélo - Région Occitanie / Pyrénées-Méditerranée

## VÉLO ET SÉCURITÉ : QUE PRÉVOIT LE PLAN VÉLO EN OCCITANIE ?

Le plan régional adopte une approche systémique, visant à intervenir sur toute la chaîne et en particulier sur des composantes essentielles au développement de l'usage du vélo : infrastructures, sécurité, aménagements.

**CERTAINS AMÉNAGEMENTS CYCLABLES NE SONT PAS SÛRS**

**MAIS...**

Le plan régional vélo a pour vocation d'étendre les aménagements cyclables limitant les interactions avec les autres véhicules (voies réservées...).

**ON NE TROUVE PAS DE PLACES SÉCURISÉES POUR GARER SON VÉLO**

**MAIS...**

Le plan vélo a pour objectif d'équiper les gares de stationnements sécurisés : arceaux pour arrêt minute, box à vélo, consignes, etc.

**ON RISQUE DE SE FAIRE VOLER SON VÉLO**

**MAIS...**

Le marquage antivol des vélos devient obligatoire et la Région soutiendra les associations moyennant une prise en charge à hauteur de 50 % des coûts engagés pour les vélos anciens.

Plus d'infos sur :

[lio.laregion.fr](http://lio.laregion.fr)

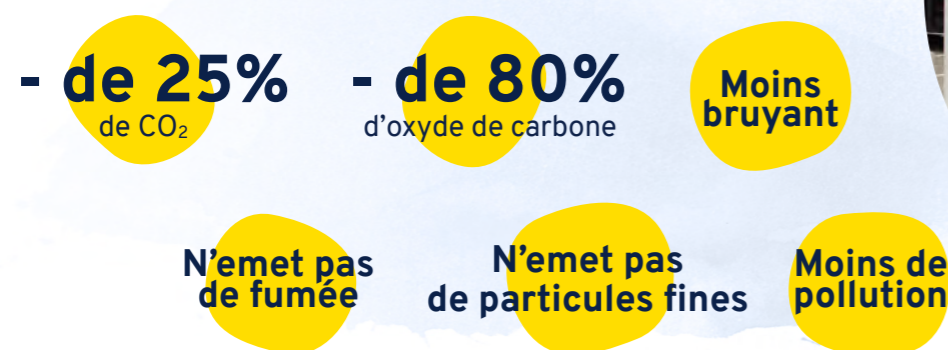
Source : Plan Régional Vélo - Région Occitanie / Pyrénées-Méditerranée

## liO fait rouler 5 nouveaux cars au GNV sur son réseau

Dans le cadre du Pacte Vert (Green New Deal) adopté par la Région Occitanie lors de l'Assemblée plénière du 16 novembre 2020, liO continue de verdir son matériel roulant. Les autocars diesel sont et seront remplacés, dès que cela est possible, par des véhicules à énergies propres.

L'arrivée progressive de stations de distribution de carburant GNV (Gaz Naturel pour Véhicule) permet ainsi aujourd'hui d'acquérir deux autocars Scania GNV, qui ont été mis en service fin septembre 2020 sur la ligne 760 Castres - Toulouse, ainsi que trois autres véhicules de même motorisation qui seront affectés sur le secteur de l'Aveyron en début d'année 2021.

Le biogaz en quelques chiffres :



L'approvisionnement de ces véhicules s'effectuera auprès de la station GAZ'UP de Toulouse FONDEYRE, cette base ayant la particularité d'être alimentée à 100% en BIOGAZ (gaz issu de la méthanisation de déchets organiques) par la station d'épuration de Ginestous à Toulouse.

## Une première technologique mondiale testée sur des autocars liO !

Le saviez-vous ? Le freinage des véhicules thermiques (voitures, autocars...) émet six fois plus de particules fines qu'un pot catalytique. En Europe, les émissions de particules de freinage sont ainsi estimées à près de 110 000 tonnes par an, dont près de la moitié se retrouvent directement dans l'air (Source : INSA Lyon 2011).

Conscients de cette pollution aussi invisible que nocive, et dont pourtant on parle si peu, la Région Occitanie et le réseau liO vont prochainement tester un dispositif antipollution inédit.

Ce sont donc deux autocars du réseau liO, circulant en Cerdagne dans les Pyrénées-Orientales, secteur où les freins sont particulièrement sollicités du fait du relief, qui vont ainsi être équipés de ce dispositif révolutionnaire, et qui testeront ce matériel en conditions réelles, dès l'obtention des homologations nécessaires.

Cette innovation technologique de récupération des particules fines, qui fonctionne comme un aspirateur, a été mise au point par la société Tallano. Selon Christophe Rocca-Serra, dirigeant de l'entreprise, « sur les véhicules automobiles ce système permet de supprimer 85 à 90 % des émissions de particules fines engendrées par le frottement des disques ». Il ajoute : « c'est un système qui n'existe à l'heure actuelle sur aucun bus du monde et qui répond à une problématique de santé publique. C'est la raison pour laquelle ce test avec la Région Occitanie nous paraissait très pertinent ».

Tallano teste en parallèle une version ferroviaire de son récupérateur de particules sur des voitures du RER parisien.



Crédit photo : Laurent Carles - Société Publique Locale de la mobilité tarnaise

## Sécurisation des transports publics : liO protège ses usagers et ses personnels

La Région adoptait en novembre son plan régional de prévention, de sensibilisation et de protection vis-à-vis des violences. Que fait la Région pour favoriser des voyages sereins dans les transports liO ?



TOUTE INFRACTION COMMISE SERA PASSIBLE DE POURSUITES JUDICIAIRES  
liO  
lioregion.fr

Campagne de prévention des incivilités dans les autocars liO



### Vidéoprotection

Pour garantir la sécurité à bord des trains et des cars du réseau liO, la Région souhaite équiper 100% de ses cars et trains régionaux de service de vidéoprotection. En 2020, 77% de places dans les trains régionaux liO sont couvertes par la vidéoprotection, ils étaient 42% à être équipés fin 2015. Sur les lignes régulières, le matériel a été installé sur 30% des véhicules des opérateurs internes de la Région.



### Numéro d'urgence à bord des trains régionaux

Pour lutter contre les violences à caractère sexuel et sexiste dans les transports, la Région et la SNCF ont mis en place début 2019 un numéro d'urgence gratuit, le 3117. Ce service effectif 24h/24 et 7 jours / 7 fonctionne également par envoi d'un SMS au 31177 ou encore via l'application mobile « Alerte 3117 ».



### Sensibilisation des élèves

En s'appuyant sur les 13 Commissions Départementales des Transports Scolaires (CDTS), la Région entretient un lien direct de concertation avec l'ensemble des acteurs locaux et représentants des parents d'élèves pour améliorer les conditions de transport des élèves jeunes, pour connaître leurs besoins et garantir leur sécurité.

Par ailleurs, des actions localisées sont menées sur le terrain avec les élèves. L'ANATEEP (Association Nationale pour les Transports Educatifs de l'Enseignement Public) accompagne ainsi de nombreuses collectivités pour sensibiliser les plus jeunes au respect des règlements à bord (ceinture de sécurité, respect du véhicule et des autres passagers) mais également à prévenir le risque d'accident de la route.



66

**Corinne Marty**  
Secrétaire de direction  
dans un lycée

Millau (12)

« Tous les jours, je vais au travail en vélo à assistance électrique. »

Après mon déménagement, j'ai réfléchi à mes déplacements domicile-travail et opté pour le vélo. J'utilise un vélo à assistance électrique, acheté dans un magasin de cycle de ma ville. Millau ayant un fort dénivelé, j'apprécie l'assistance électrique qui m'aide à me rendre de mon lycée à mon domicile. Je n'ai plus le souci de savoir où garer la voiture en centre-ville, et je peux ranger mon VAE dans le parking vélo situé dans l'enceinte du lycée. Je me suis également bien équipée, avec casque, gants et gilet à bandes réfléchissantes pour être en toute sécurité lors de mes déplacements. La pratique du vélo me permet de me maintenir en forme. Bien sûr, le côté économique et écologique n'est pas négligeable. Je suis ravie de mon vélo, que j'utilise aussi le week-end pour des balades sportives. J'en fais la promotion auprès de mes amis et collègues. Ils sont plutôt motivés, mais le prix d'achat (2000 à 2500 euros) reste un frein. C'est pourquoi je remercie la Région pour les aides dont j'ai bénéficié. »



Crédit photo : Corinne Marty

66

**Laura Monty**  
Assistante de gestion

Toulouse (31)

« Je vais au travail en train liO, c'est plus économique, plus écolo et serein »

J'habite à Carbone au sud de Toulouse, à 43 kilomètres de mon travail. J'ai choisi de me déplacer en train depuis 2015. Même si je dois prendre le métro en arrivant à Toulouse et marcher un peu, je préfère ça, car c'est beaucoup plus économique qu'avec ma petite voiture essence. L'abonnement me coûte environ 40€ par mois avec un tarif jeune\*. Mon employeur m'en rembourse la moitié.

En train, j'évite le stress et les pertes de temps dus aux bouchons sur le périphérique. Je peux lire, écouter de la musique en allant au travail. Le train est aussi un mode de transport plus écologique. J'aurais pu me déplacer en bus, mais il y a moins de fréquences et le trajet est beaucoup plus long. Le seul inconvénient du train : on est obligé de partir pile à l'heure. Je recommande ce moyen de transport à mes collègues qui n'habitent pas Toulouse, pour le prix de revient et la tranquillité d'esprit. »

\* jusqu'à 26 ans



Crédit photo : Laura Monty

**Uwinbike valide les trajets à vélo des salariés**



L'application dotée d'intelligence artificielle de la start-up toulousaine fait la preuve des déplacements à vélo domicile-travail, remboursables par l'employeur.

Une solution numérique capable de détecter un vélo sur un trajet domicile-travail, voilà l'invention de la société toulousaine Uwinbike. « L'intelligence artificielle permet de reconnaître si l'utilisateur est à pied, sur un vélo ou dans une voiture, explique Alexandre Ricaud, co-fondateur. Nous avons déjà fait plus de 15 000 kilomètres de test en un an, c'est très fiable. La plateforme digitale est déjà opérationnelle grâce au soutien de la Région. »

La solution Uwinbike s'inscrit dans le « Forfait mobilités durables » de la Loi d'Orientation des Mobilités, qui donne la possibilité à l'employeur de prendre en charge les frais de transport à vélo domicile-travail. Bon à savoir : si les employeurs mettent en place ce forfait, leurs salariés peuvent aussi profiter du « Bonus Forfait mobilité durable » créé par la Région pour l'achat d'un vélo neuf en Occitanie.

Uwinbike va commencer une expérimentation avec des entreprises d'Occitanie jusqu'à la fin 2021. Un peu partout en région, en commençant par Toulouse, où elle a été retenue par le syndicat mixte des mobilités de l'agglomération Tisséo pour une expérimentation chez sept employeurs de la zone aéroportuaire. Au-delà, Alexandre Ricaud « invite toutes les entreprises d'Occitanie à nous contacter pour tester gratuitement Uwinbike pendant plusieurs mois ».

La commercialisation de la plateforme numérique auprès des entreprises pourrait se faire d'ici début 2021. Gratuite pour les cyclistes, l'application mobile protège les données personnelles.



Crédit photo : Uwinbike



**En savoir + :** [www.uwinbike.com](http://www.uwinbike.com)

**Lauréat de « Ma solution pour le Climat »**

Uwinbike est l'un des 42 lauréats de la première session du budget participatif citoyen régional « Ma solution pour le Climat ». L'aide régionale de 145 000 € va aller à l'investissement : une personne pourrait être embauchée pour sensibiliser les entreprises, expliquer l'outil et assurer le support. Une deuxième session de « Ma solution pour le Climat » dotée de 2 M€ est lancée. Les citoyens peuvent voter sur les projets du 18 décembre au 18 janvier.

Dans chaque numéro, le Lien d'Occitanie donne la parole aux partenaires de la mobilité régionale. Cette foire aux questions (FAQ) est un outil de concertation qui permet d'entamer une réflexion collective et mettre en lumière les besoins des territoires et des habitants pour créer de nouveaux services. Les questions sont issues des derniers comités départementaux des mobilités et de la plateforme de concertation.

**?** Les cars liO étant moins chers que les trains, ne craignez-vous pas qu'ils viennent concurrencer ces derniers alors que les deux modes sont gérés par la Région et appartiennent au même réseau ? La LOM aurait dû donner de la cohérence à ce réseau multimodal, mais nous avons pourtant parfois le sentiment que le développement du réseau d'autocars liO se fait au détriment du réseau ferroviaire.

La Région Occitanie s'est dotée d'une vraie politique régionale des mobilités avec son réseau liO, une offre constituée des 5 piliers du transport public, dont l'autocar. L'organisation des transports en région est accompagnée par une véritable dynamique collective et stratégique au service des usagers avec un maillage sur tout le territoire régional. Aujourd'hui, la Région développe une vision d'avenir autour de l'intermodalité, avec pour mission principale la structuration et l'harmonisation de l'offre de services (train, autocar, TAD, PEM, mobilités actives) à l'échelle du réseau régional.

**?** Comment va se traduire le plan vélo vis-à-vis des intercommunalités, et le co-financement des projets portés par les collectivités ? Et sur la base de quels schémas de liaisons ?

La Région a compilé ce dont elle pouvait disposer en sollicitant les intercommunalités du territoire, les Métropoles, Tisseo... Cette première cartographie n'est pas forcément arrêtée et méritera un travail plus affiné avec les collectivités et les acteurs des territoires.

**?** Est-il envisagé de proposer des aides à l'achat d'un tricycle car parfois le vélo n'est pas adapté aux personnes en situation de handicap mais un tricycle oui ?

Le plan vélo qui vient d'être adopté par la Région prévoit la création d'un « Bonus Vélo adapté PMR », qui est une mesure de mobilité inclusive. Ce dispositif va permettre à une personne à mobilité réduite de bénéficier d'un financement de 50 % du montant du « vélo adapté », déduction faite de la prise en charge par la Sécurité sociale et des autres aides. Le montant de l'aide régionale pourra aller jusqu'à 1 000€ pour tenir compte des coûts d'adaptation de ces équipements spéciaux.

**?** Comment le plan régional vélo va-t-il s'articuler entre la Région et les différentes autorités organisatrices de mobilité ?

La LOM n'a pas donné aux Régions la capacité d'intervenir sur la voirie ou le foncier. La Région Occitanie a donc défini des axes ou liaisons pour lesquels il y a un intérêt interurbain et régional, et pourra intervenir en complémentarité et en concertation avec les conseils départementaux, les intercommunalités, les Métropoles... Elle viendra en quelque sorte « réparer » la discontinuité des itinéraires cyclables inhérent à la segmentation des compétences et des territoires entre les collectivités. Elle le fera en concertation avec les autres collectivités.



Nous écrire

Vous souhaitez parler de vos initiatives de territoire en matière de mobilité ou vous souhaitez des précisions ? Nous vous répondons dans le prochain numéro : [lienoccitanie@laregion.fr](mailto:lienoccitanie@laregion.fr).

ISSN demande en cours - Dépôt légal juin 2020. Tirage : 20 000 ex. Pour nous écrire : [courriel:lienoccitanie@laregion.fr](mailto:courriel:lienoccitanie@laregion.fr) - Tél. : 3010. Pour vous abonner gratuitement : [lienoccitanie@laregion.fr](mailto:lienoccitanie@laregion.fr) - Directrice de la publication : Carole Delga, Présidente de la Région Occitanie / Pyrénées-Méditerranée. Directeur général délégué infrastructures et mobilités, Christophe Bazzo. Directeur de projet communication liO, responsable de la publication : Patrice Lallement. Secrétariat de rédaction : Léna Carpené et Marion de Gregorio. Rédaction : Léna Carpené, Marion de Gregorio, Patrice Lallement, Agence Jam. Photo de couverture : Grimaud Emmanuel. Maquette et exécution graphique : Agence Verywell.



CHACUN SA FAÇON  
DE VIVRE **L'OCCITANIE**  
MAIS POUR TOUS  
IL Y A .liO



Cet hiver, évadez-vous dans les Pyrénées : allez-y avec liO.



[lio.laregion.fr/allez-y-avec-lio](http://lio.laregion.fr/allez-y-avec-lio)

Ce magazine  
vous est proposé par :

SERVICE  
PUBLIC  
OCCITANIE  
TRANSPORTS



*On a + que le transport en commun*

Crédit photo : Emmanuel Grimaud - SNCF Voyageurs

Retrouvez-nous sur :  
[www.lio.laregion.fr](http://www.lio.laregion.fr)

 [linkedin.com/company/lio-occitanie](https://www.linkedin.com/company/lio-occitanie)

Téléchargez l'application liO sur :

 Disponible sur  
App Store



 Disponible sur  
Google play

