

Le lien d'Occitanie

Le magazine de la mobilité au coeur des territoires

N°7

HIVER
2022

GRATUIT



RECRUTEMENT

Et si vous deveniez conducteur de transports scolaires ?

HYDROGÈNE VERT

L'Occitanie en pointe pour des mobilités décarbonées

VACANCES D'HIVER

23 stations de ski accessibles avec le réseau liO

Crédit photo : Sébastien Pouchard - Région Occitanie

“ ET SI L’ON OPTAIT POUR LE CHANGEMENT D’HABITUDES PLUTÔT QUE POUR LE CHANGEMENT CLIMATIQUE ? ”

Hugo.

Avec les trains **liO** de la **Région Occitanie**, c’est 8 fois moins de CO₂ qu’avec ma voiture*.

*Source : éco-comparateur liO Train

Credits: Rob Philippe - Thebault Patrice - Région Occitanie

trainlio.sncf.com

   / liO Train SNCF Occitanie



Sommaire

-   **06**
ALLEZ-Y AVEC liO
23 stations de ski accessibles avec le réseau liO
-   **04**
ACTUALITÉS
Reconstruction de la gare de Figeac : c'est parti !
L'innovation au service du détagage des trains liO
-   **08**
DÉCRYPTAGE
La LOM redessine la carte des bassins de mobilité
-   **10**
INITIATIVES
Un site web dédié au Train Jaune
-   **14**
liO S'ENGAGE
L'hydrogène vert fait son nid en Occitanie
-   **16**
PORTRAITS
Et si vous deveniez conducteur de transports scolaires ?
-  **18**
FAQ
- 12**
À LA LOUPE
Quel volume de CO₂ je n'émet pas avec liO ?

Top départ pour les travaux de reconstruction de la gare de Figeac

La gare de Figeac a brûlé en novembre 2018. Pour la reconstruire rapidement, la Région s'est portée acquéreur de la gare et du jardin attenant pour maîtriser les travaux de réouverture.

Il s'est passé un peu plus d'un an depuis que les élus de la Région Occitanie ont délibéré en octobre 2020 en faveur du rachat de la gare de Figeac. Une année pour désigner l'équipe de maîtrise d'œuvre, valider le projet, commander les matériaux et planifier le chantier, le tout dans une période tendue par la situation sanitaire. Le pari est tenu pour la Région et les travaux ont démarré en décembre.



Calendrier des travaux

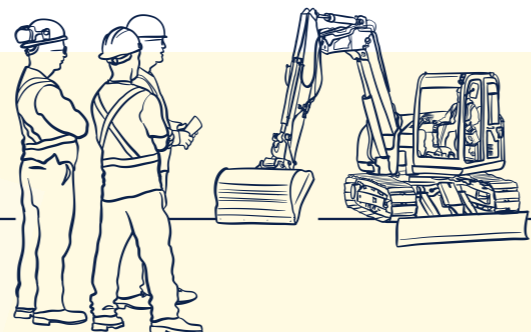


Décembre 2021 - Novembre 2022

- Travaux de reconstruction

Décembre 2022

- Mise en service du nouveau bâtiment



Une gare du futur à faible empreinte carbone et favorisant l'emploi local

La Région Occitanie souhaite que la future gare de Figeac s'inscrive dans une démarche de valorisation du patrimoine tout en préservant l'environnement avec des matériaux à faible empreinte carbone et une forte préoccupation en matière de sobriété énergétique. L'accent est également mis sur la filière locale afin de favoriser l'emploi dans la région. Les

entreprises retenues pour la réalisation des travaux sont majoritairement des entreprises locales. La sélection des matériaux de construction est faite notamment en fonction de la provenance de ceux-ci. C'est le cas du bois et des pierres de parement issues du Lot et de la Dordogne.

Crédit : Maîtrise d'œuvre : Carole Nicolas et Pierre Charras

liO Trains : la lutte contre les tags « s'industrialise »

À la demande de la Région Occitanie, les équipes de SNCF Voyageurs se mobilisent au quotidien pour lutter contre les tags sur le matériel roulant. Ces dégradations ne sont pas acceptables, surtout lorsque l'effort pour la rénovation ou l'acquisition de nouvelles rames est aussi important que dans notre région. Ces tags détériorent le matériel,

et engendrent des coûts inhérents aux opérations de traitement. Ils ont aussi des conséquences sur la gestion du parc de matériel roulant, obligeant à immobiliser les rames à nettoyer. Des trains propres contribuent au sentiment de confort et de sécurité des voyageurs.

L'innovation technologique à la rescousse

Aux mesures de sécurisation déployées par SNCF Voyageurs, viennent s'ajouter des dispositifs innovants pour lutter contre les tags sur les trains

liO. Cet ensemble de mesures s'avère très efficace puisque, depuis début 2021, nous sommes passés de 2/3 du parc tagué à 7% aujourd'hui.



Ce plan d'actions comprend 3 axes majeurs :

Renforcement des mesures préventives déjà engagées :

- ↳ Sécurisation accrue sur les sites de garage des trains
 - Clôtures et portails sécurisés
 - Caméras de vidéosurveillance
 - Renforcement du gardiennage
- ↳ Opérations de signalement par la Sûreté Ferroviaire

les agents SNCF en Occitanie de signaler les tags sur le matériel roulant au plus près des faits. Des signalements qui permettent de suivre quasi en temps réel l'état du parc et d'améliorer la programmation des opérations de détagage

- ↳ Haltograf : un système automatique et robotisé pour détecter les tags en test à Nîmes
- ↳ Industrialisation des opérations de détagage
- ↳ Expérimentation d'un outil innovant de détagage : la monobrosse
- ↳ Installations spécifiques : aire de détagage de Béziers ouverte en avril 2020 et financée à 100% par la Région Occitanie

Mise en place de solutions innovantes dans la détection et le traitement des tags :

- ↳ Utilisation de drones pour les opérations de surveillance : cette nouvelle technologie permet de renforcer la surveillance et la sécurisation des emprises ferroviaires
- ↳ Une application digitale permet à tous

Tolérance zéro avec un dépôt de plainte systématique.

Agenda

Janvier

Salon TAF - Travail-Avenir-Formation

- Jeudi 20 janvier - Lourdes, Hautes-Pyrénées (65) - Espace Robert Hossein

Février

6ème festival du voyage à vélo « La Roue Tourne »

- Samedi 5 février - Roques-sur-Garonne, Haute-Garonne (31) - Salle des Fêtes

Mars

Salons TAF - Travail-Avenir-Formation

- Mercredi 9 mars - Albi, Tarn (81) - Parc des expositions
- Mercredi 9 et jeudi 10 mars - Montpellier, Hérault (34) - Parc des expositions
- Mercredi 16 et jeudi 17 mars - Toulouse, Haute-Garonne (31) - Parc des Expositions & Centre de conventions : MEET
- Mercredi 16 mars - Rodez, Aveyron (12) - Salle des fêtes et Amphithéâtre
- Mardi 22 et mercredi 23 mars - Nîmes, Gard (30) - Parc des expositions
- Jeudi 24 mars - Cahors, Lot (46) - Parc des expositions
- Jeudi 24 mars - Perpignan, Pyrénées-Orientales (66) - Parc des expositions
- Jeudi 31 mars - Mende, Lozère (48) - Espace Événement Georges Frêche
- Jeudi 31 mars - Saint-Gaudens, Haute-Garonne (31) - Parc des expositions du Comminges

Avril

Salons TAF - Travail-Avenir-Formation

- Mercredi 6 avril - Auch, Gers (32) - Parc des expositions du Comminges
- Mercredi 6 avril - Carcassonne, Aude (11) - Centre de Congrès Le Dôme
- Jeudi 14 avril - Montauban, Tarn-et-Garonne (82) - Salle Eurythmie et Halls de l'ancienne gare
- Mercredi 20 avril - Tarbes, Hautes-Pyrénées (65) - Tarbes Expo Pyrénées Congrès



LA ROUE TOURNE



Crédit photo : Pouchard Sebastien - Région Occitanie

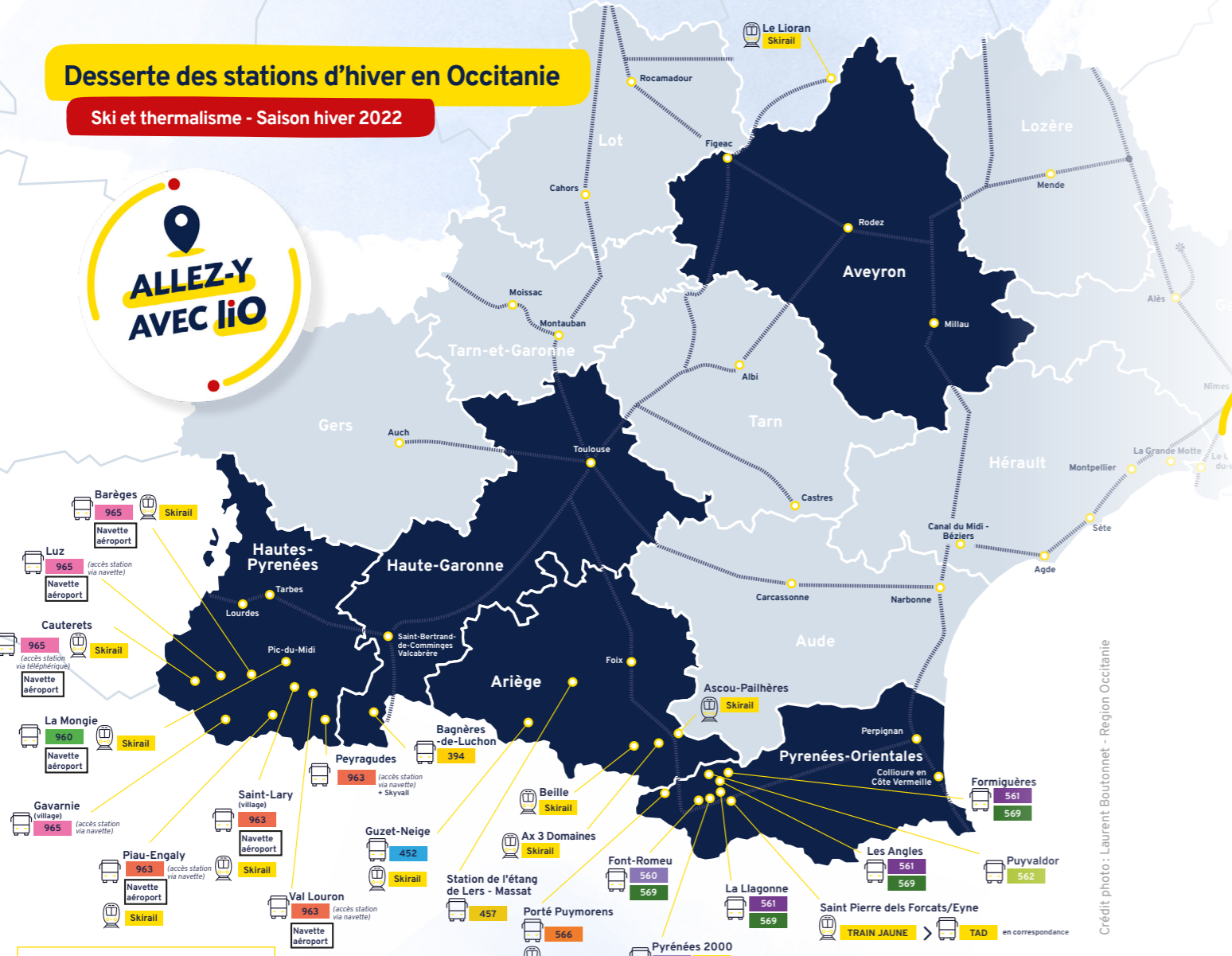
Cet hiver, évadez-vous dans les montagnes d'Occitanie

Laissez votre voiture au garage, liO vous amène aux pieds des stations de ski. Ce sont **23 stations de ski** qui bénéficient d'une desserte en transports en commun liO Train et Car. C'est simple, pratique et pas cher.

Desserte des stations d'hiver en Occitanie

Ski et thermalisme - Saison hiver 2022

ALLEZ-Y AVEC liO



- Les lignes d'autocars sont au tarif de 1 à 2€ selon la ligne.
- Skirail : réductions sur le billet train liO et le forfait journée.
- Lignes ferroviaires

d'infos : Tous les horaires de ces lignes sur : mestrajets.liO.laregion.fr et sur l'application liO.



Voyager en liO Car

Les lignes d'autocars liO sillonnent les départements et desservent, pendant la période hivernale, une majorité de stations de sports d'hiver. Le titre coûte entre 1 et 2€ selon la ligne empruntée et les soutes peuvent accueillir les équipements de ski. Du temps gagné sur les pistes !

Un service de navettes à la demande pour les stations des Hautes-Pyrénées

Réservations au 05 62 32 92 22

Cette année, les demandes de réservation courriel sont à adresser à la Boutique des Pyrénées (centre de réservation Hautes Pyrénées Tourisme Environnement) : laboutique@ha-py.fr

Les tarifs aller-retour sont les suivants :
30€ / adulte → 15€ le trajet
80€ / famille → 40€ le trajet
Plus d'infos sur mestrajets.liO.laregion.fr



d'infos :

Les tarifs aller-retour sont les suivants :
30€ / adulte → 15€ le trajet
80€ / famille → 40€ le trajet
Plus d'infos sur mestrajets.liO.laregion.fr

LIGNES	TARIF - BILLET UNITAIRE
394	2€
452	2€
457	2€
560	1€
561	1€
566	1€
569	1€
960	2€
962	2€
963	2€
965	2€
Navette aéroport TLP	15€

Un service de navettes entre l'aéroport de Tarbes Lourdes Pyrénées (TLP) et les stations de ski des Hautes-Pyrénées mentionnées sur la carte.



Voyager en liO Train avec Skirail

La Région Occitanie et SNCF Voyageurs vous proposent de partir au ski avec l'offre Skirail : jusqu'à -70% sur le trajet en train + réduction sur le forfait remontées mécaniques. Les ventes sont ouvertes depuis le 6 décembre 2021 pour des voyages à partir du 13 décembre 2021. La date de clôture des ventes dépend de la date de fermeture des stations.

Les produits SKIRAIL évoluent cette saison :

- Plus besoin d'aller en gare, ils sont disponibles directement via le site trainliO.sncf.com
- Place garantie à bord : plus de confort, respect des mesures sanitaires
- De nouveaux prix : plus attractifs pour des loisirs à petits prix

Spécificités pour les stations de l'Ariège : Beille, Ascou, Ax et Porté Puymorens avec deux formules au choix :

- 1 pour les lève-tôt :** les personnes souhaitant prendre cette option devront prendre le 1er train du matin et repartir avec le 1er train en fin d'après-midi
- 1 pour les lève-tard :** les personnes souhaitant prendre cette option devront prendre un train plus tard le matin et repartir avec un train plus tard le soir de la station
 - horaires des trains sur le site liO Train SNCF Occitanie
 - ces formules sont mises en place pour garantir les gestes barrières à bord des trains et garantir le confort en place assise



Bon plan : profitez également de réduction sur la location de votre matériel chez nos partenaires Skirail :

- Ascou
- Ax 3 Domaines
- Barèges
- Beille
- Cauterets
- Guzet
- La Mongie
- Le Lioran
- Piau Engaly
- Porté Puymorens
- St-Lary Soulan



d'infos : Rendez-vous sur trainliO.sncf.com

LOM : vers la création de bassins de mobilité et de comités de partenaires

La LOM (Loi d'Orientation des Mobilités) adoptée le 24 décembre 2019 a confié aux Régions le rôle de cheffes de file pour structurer la gouvernance de la mobilité au niveau local, et donc la responsabilité de définir et délimiter les bassins de mobilité. L'objectif est d'identifier l'échelle appropriée pour améliorer la coordination des acteurs et ainsi faciliter l'émergence des nouvelles mobilités sur les territoires.

Dans ce contexte nouveau, il est essentiel que les différentes Autorités Organisatrices des Mobilités (AOM), en particulier la Région et les agglomérations et métropoles, se coordonnent, ainsi que les gestionnaires d'infrastructures. Suite à la publication de la LOM le 26 décembre 2019, les EPCI non-AOM jusqu'à présent, devaient

délibérer sur la prise de compétence, faute de quoi la Région devenait AOM locale par défaut. Aussi fin 2021, seules 3 communautés de Communes ont pris la compétence et sont donc AOM locales.

Une carte des bassins de mobilité en Occitanie

La Région a travaillé à l'élaboration d'une carte des bassins de mobilité, qui permettra de constituer la base de la réflexion et de la concertation avec les territoires. Ce « découpage » s'appuie sur les critères suivants :

- Respect strict des périmètres des intercommunalités,
- Prise en compte des déplacements intercommunaux des publics actifs et des scolaires,
- Recherche d'une certaine homogénéité de taille entre les bassins de mobilité,
- Respect d'une population minimale par bassin (au moins 20 000 habitants),
- Préservation si possible des contours des PETR et des Pays.

Cette approche multi-critères conduit donc à la proposition de création de 27 bassins de mobilité, soit environ deux bassins par département.

- Chaque bassin s'appuie sur une ville centre qui capte la majorité des déplacements quotidiens des ménages habitant le territoire concerné.
- Certaines intercommunalités en limite de bassin de mobilité peuvent être soumises à une double attraction avec la ville centre de 2 bassins de mobilité limitrophes. Le respect du premier critère a nécessité de faire un choix entre deux possibilités pour ces intercommunalités. Dans ce cas de figure notamment, la concertation permettra d'ajuster les délimitations proposées.
- Autour des agglomérations ou métropoles, il est apparu stratégique de proposer de vastes bassins de mobilités, dépassant les limites de l'AOM des transports urbains, afin de créer les conditions les plus favorables pour le développement de modes alternatifs à la voiture individuelle. Ces territoires représentent un poids démographique significatif avec encore un déficit d'offres de mobilités, en net contraste avec l'offre proposée au sein de l'agglomération ou de la métropole concernée.



Crédit photo : Arthur Perset - Région Occitanie

Les comités de partenaires, un nouvel espace de concertation

La Loi prévoit que la concertation relative à la mobilité soit définie par la Région et s'effectue à l'échelle des bassins de mobilité, au sein de comités de partenaires. Elle impose que ces comités soient créés pour chaque bassin de mobilité et rassemblent a minima des représentants des employeurs et des associations d'usagers ou d'habitants, ainsi que les EPCI où la Région est AOM locale.

La Région Occitanie avait anticipé ce besoin permanent de dialogue et de concertation, avec les territoires, les associations et les acteurs, puisqu'elle avait créé en 2018 les Comités Départementaux des Mobilités.

Ces comités des partenaires seront donc organisés au sein de ces Comités Départementaux des Mobilités selon des modalités à définir, afin de ne pas multiplier les instances de dialogue.

Une méthode : concertation et proximité

Le projet de délimitation des bassins doit, en application de la loi, faire l'objet d'une concertation auprès des AOM, des syndicats mixtes de transport, des départements et, lorsque la Région intervient en qualité d'AOM locale, les communautés de communes. La Loi ne fixe pas de délai pour ce faire, mais la clarification du paysage des

AOM en Occitanie depuis le 1^{er} juillet 2021, et les attentes des citoyens sur les mobilités sont fortes. À l'issue de cette concertation, la carte des bassins de mobilités sera finalisée pour tenir compte des observations reçues, puis sera soumise au vote des élus régionaux.



Crédit photo : Elise Campion - Région Occitanie

Exclusivité : un site internet dédié au Train Jaune !

Construite au début du siècle dernier, la ligne ferroviaire du Train Jaune a joué un rôle majeur dans le désenclavement des montagnes catalanes en facilitant leur connexion aux espaces de la vallée et à l'ensemble du territoire français. Véritable outil de service public et de développement territorial, elle a facilité le quotidien des populations en accélérant la croissance économique et en offrant un service de transport public performant et efficace.

Le Train Jaune était également en avance sur son temps, fonctionnant dès sa construction grâce une alimentation hydro-électrique en provenance du barrage des Bouillouses, construit en parallèle de la ligne. Dès 1905, le choix de l'énergie renouvelable !

Avec l'évolution des modes de vie et de transport, la ligne du Train Jaune a perdu son rôle de premier

plan dans les dernières décennies du siècle dernier. D'une part, les usages se sont davantage tournés vers le transport routier à travers les véhicules individuels ou collectifs ; d'autre part, les itinéraires parcourus par le Train ont vu leur fréquentation diminuer en raison des mutations économiques et sociales qui ont modifié la répartition de la population et des activités sur le territoire. Les gares du Train Jaune, qui n'avaient au départ aucune vocation touristique, se sont ainsi vu éloignées des centres bourgs du territoire.

Après des années d'incertitude quant au maintien de l'exploitation de la ligne de chemin de fer, la mobilisation locale et un effort d'investissement continu de la Région ont permis d'affirmer la volonté pour le territoire de pérenniser le Train Jaune.

Crédit photo : Antoine Darnaud - Région Occitanie



Une mobilisation qui répondait à trois enjeux :

- ✦ La volonté de faire de la ligne du Train Jaune un moyen d'accès et de desserte du territoire plus fiable et plus efficace pour les habitants ;
- ✦ L'ambition de redonner au train une place plus centrale dans le développement territorial, notamment à travers la promotion touristique ;
- ✦ Le souhait de préserver et de mettre en valeur un patrimoine local fort, à la fois matériel et immatériel.

En 2016, les États Généraux du Rail et de l'Intermodalité (EGRIM) initiés par la Région Occitanie se concluent par une restitution en présence de la Présidente de Région, Carole Delga. Lors de ce comité de pilotage, le Train Jaune est identifié comme l'une des 6 lignes prioritaires que la Région souhaite valoriser.

ligne. C'est ensuite via cette commission que le besoin du site internet dédié au Train Jaune s'est exprimé, et que la commande de la Région a été confirmée.

Ce projet étant avant tout le fruit d'une initiative portée par tout un territoire et d'une véritable demande locale.

La Région Occitanie confie alors au Parc naturel régional des Pyrénées-catalanes la création d'un site internet dédié à la valorisation du Train Jaune...

Il a été confié au Parc l'animation de la commission territoriale, Train Jaune dont le but était de faire remonter les besoins du territoire au regard de la

Plus qu'un site web, un projet partenarial qui a réuni :

- ✦ La Région Occitanie / Pyrénées - Méditerranée ;
- ✦ Le Parc Naturel Régional Pyrénées catalanes ;
- ✦ Les 3 communautés de communes du territoire du Parc : la communauté de communes Pyrénées Catalanes, la communauté de communes Conflent-Canigou et la communauté de communes Pyrénées-Cerdagne ;
- ✦ Les 3 offices de tourisme intercommunaux : Conflent-Canigó, Pyrénées-Catalanes et Pyrénées-Cerdagne ;
- ✦ Le Département des Pyrénées-Orientales ;
- ✦ L'Agence Départementale du Tourisme 66 ;
- ✦ SNCF Voyageurs ;
- ✦ L'établissement du Train Jaune ;
- ✦ Le comité des usagers du Train Jaune.

L'outil de valorisation numérique a vocation à participer pleinement au développement de l'usage de la ligne du Train Jaune, à travers le renforcement de son attractivité.

Dans cette optique, ce site internet permet de répondre à deux objectifs principaux :

- ✦ D'une part, la nécessité de structurer, de clarifier, d'organiser les contenus, pour une meilleure qualité d'information ;
- ✦ D'autre part, la volonté de développer sa fréquentation en suscitant l'envie de découverte et en renforçant le lien émotionnel au Train Jaune.

Un objectif au final : renforcer l'attractivité du train pour en développer l'usage et lui redonner sa place d'outil structurant au service du développement du territoire.

La parole à Tristan Roux, chargé de mission mobilité touristique et signalétique au sein du PNR des Pyrénées-Catalanes.

« Aux origines du projet, la conception d'un site internet de valorisation du Train Jaune est avant tout d'abord exprimé par le territoire du Parc naturel régional des Pyrénées-catalanes, au travers de la mission territoriale de la ligne centenaire, en 2018. Sur demande de la Région Occitanie / Pyrénées-Méditerranée, le PNR est alors missionné pour piloter la conception de cette plateforme numérique, en collaboration avec l'ensemble des acteurs du développement et du soutien du train sur le territoire (offices de tourisme intercommunales, Agence de Développement Touristique 66, SNCF / Etablissement Train Jaune, Comité des usagers du

Train Jaune...). Débuté début 2020, la création de ce nouvel outil numérique a été un travail de presque deux ans de valorisation du territoire à travers le Train Jaune, et inversement, de valorisation du Train Jaune à travers le territoire. Dès le départ, l'objectif était double : rassembler l'ensemble des informations disponibles de manière éparse en ligne pour répondre, sur une même plateforme, à la fois aux besoins des touristes de passage dans le Parc mais également aux habitants du territoire, qui auraient besoin d'informations très pratiques (horaires, conditions de circulations...). »

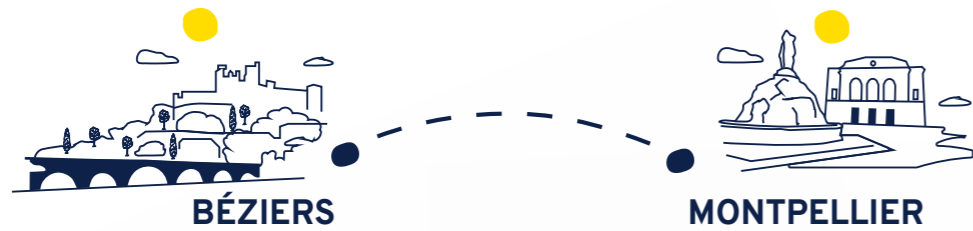
Au programme de votre balade sur ce nouveau site, vous attendent ainsi :

- ✦ Une plongée dans l'histoire incroyable du Train Jaune, de sa construction, jusqu'à la découverte de son parcours en toute saison, comme si vous y étiez !
- ✦ Des idées de restaurants, d'activités nature, de visites ou encore de producteurs locaux accessibles facilement depuis les gares ;
- ✦ Toutes les informations utiles pour planifier votre trajet et vous déplacer facilement au cœur du Parc naturel régional des Pyrénées-catalanes ;

« Après des mois de conception, le PNR est ravi de présenter le fruit de ce travail, début d'une nouvelle mise en lumière pour le Train Jaune et les Pyrénées-catalanes ! »
N'attendez plus... découvrez dès maintenant le site letrainjaune.fr !

Crédit photo : Antoine Darnaud - Région Occitanie

QUEL VOLUME DE CO₂ J'ÉCONOMISE EN IIO TRAIN VS EN VOITURE LORS DE MES TRAJETS QUOTIDIENS ?



5,18 tonnes de CO₂ économisés

Soit l'équivalent du volume de

5 citernes de 500m³

Plus d'infos sur :
trainlio.sncf.com

Calcul réalisé sur un déplacement quotidien domicile-travail de 148km (Beziers-Montpellier) avec une voiture citadine.
Source : éco-comparateur IIO

QUEL VOLUME DE CO₂ J'ÉCONOMISE EN IIO AUTOCAR VS EN VOITURE LORS DE MES TRAJETS QUOTIDIENS ?



3,8 tonnes de CO₂ économisés

Soit l'équivalent du volume de

1/2 piscine olympique

Plus d'infos sur :
lio.laregion.fr

Calcul réalisé sur un déplacement quotidien domicile-travail de 106km (Montauban-Toulouse) avec une voiture citadine.
Source : ademe.fr

L'hydrogène vert fait son nid en Occitanie

Propre et durable, l'hydrogène vert est un allié précieux de la transition énergétique. Ne produisant aucune émission, il peut être utilisé comme carburant dans les mobilités lourdes, transports de voyageurs et ceux de marchandises, notamment.

La Région Occitanie, dont l'ambition est d'être la première Région à énergie positive à l'horizon 2050, a décidé d'encourager sa production, sa distribution et ses usages. Première Région de France à se doter d'une telle stratégie globale, elle a mis sur pied un plan Hydrogène Vert.



Un plan Hydrogène Vert ambitieux

D'un montant de 150 millions € pour la période 2019-2030, ce plan ambitieux vise à accélérer le déploiement à grande échelle de cette énergie renouvelable, véritable alternative au diesel. Réalisé par étape, il prévoit d'ici 2024 la création d'un site de production massive d'hydrogène renouvelable, de 20 stations hydrogène, de trois rames de train à hydrogène Regiolis, (voir encadré) bénéficiant d'un soutien financier de l'État et de l'ADEME. Enfin, 600 véhicules hydrogène lourds, utilitaires et légers doivent être mis en service. Entre 2024 et 2030, cette fois, le territoire

compterait deux sites de production massive, 55 stations et plus de 3 000 véhicules. Ainsi, ce plan couvre l'ensemble de la chaîne de valeur : production, distribution et usages. Dans ce cadre, les projets se multiplient. Parmi eux figurent la construction d'une usine de production d'hydrogène, portée par Hyd'Occ, société détenue par Qair Premier Élément et l'Agence Régionale de l'Énergie et du Climat (AREC) à Port-la-Nouvelle (11), ainsi que celle de deux électrolyseurs industriels, portés eux par la société Hyport à Blagnac (31) et à Tarbes (65).

Credit photo : Emmanuel Grimault - Région Occitanie

L'hydrogène pour le transport de voyageurs et de marchandises

Mais, si ce plan est ambitieux, il ne constitue toutefois qu'un volet de la stratégie régionale. Car s'ajoute Corridor H2, un projet européen que porte également la Région Occitanie. Corridor H2 a en effet été retenu le 15 avril 2021 par la Commission Européenne dans le cadre de son appel à projets Mécanisme pour l'Interconnexion en Europe. Il a pour objectif de remplacer les carburants fossiles par l'hydrogène dans le transport de marchandises. Pas moins de 14,5 M€ d'aides ont été octroyés par l'Europe, tandis qu'un prêt d'un montant de 40 M€ a été accordé par la Banque Européenne d'Investissement à la Région érigée à la fois en guichet unique des fonds européens et régionaux et coordinateur du projet. Le 22 octobre, lors de sa dernière commission permanente, la Région Occitanie a d'ailleurs dévoilé les trois lauréats de

son premier appel à projets Corridor H2, clôturé en juin dernier : le projet Corrhid'Occ qui consiste à produire 20 MW d'hydrogène renouvelable par électrolyse sur le site de Port-La-Nouvelle par Hyd'Occ (associant Qair Premier Element et l'AREC), avec cinq stations de distribution d'hydrogène par la société de projet AP Occitanie qui associera Air Products, Qair Premier Element et l'AREC (Agence Régionale de l'Énergie et du Climat) ; le producteur d'hydrogène nantais Lhyfe pour le projet Val d'Hygo visant à produire 5 MW d'hydrogène renouvelable par électrolyse à Bessières (31) et, troisième lauréat, le Conseil Départemental du Tarn pour son projet HydroTarn comprenant deux stations de distribution à Saint-Sulpice-Lapointe et à Albi (81).



Convertir plutôt que remplacer

Dans le Tarn, quinze autocars liO alimentés à l'hydrogène doivent être mis en service en 2023 sur les lignes Albi - Saint-Sulpice-La-Pointe et Albi - Saint-Sulpice-La-Pointe - Lavour. Ils seront « rétrofités », c'est-à-dire convertis à l'hydrogène par l'entreprise locale Safra, conceptrice du bus hydrogène Businova. Cette conversion de cars liO s'inscrit en effet dans le projet Corridor H2 qui comporte également le déploiement d'ici deux ans de 40 camions à propulsion hydrogène

et 62 remorques/unités frigorifiques. Aussi, un appel à manifestation d'intérêt (AMI) auprès des transporteurs qui souhaitent s'équiper de camions et/ou de remorques réfrigérées hydrogène est en cours jusqu'au 18 février. En plus d'être un levier essentiel de la transition énergétique, la stratégie régionale en faveur de l'hydrogène vert prépare la mise en place d'une diversification industrielle propre, porteuse de nouveaux emplois, les métiers de demain.

Un train électrique/hydrogène sur la ligne Toulouse-Montréjeau-Luchon

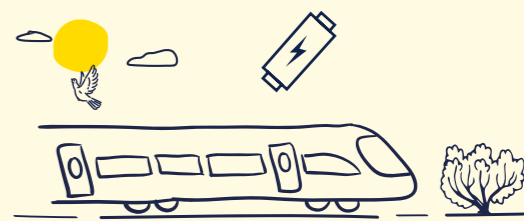
Comme prévu dans le plan Hydrogène vert, la Région mettra en service les trois premiers trains liO bimodes électrique/hydrogène en 2025 sur la ligne Toulouse-Montréjeau-Luchon. La portion Montréjeau-Luchon avait été fermée en 2014 par SNCF Réseau en raison de l'état de l'infrastructure. Ce frein sera levé. Car la Région reprend la gestion de la ligne à SNCF Réseau, afin de permettre sa réouverture. En parallèle, elle finance l'acquisition des trois rames bimode électrique/hydrogène. Elles seront construites par Alstom, dont l'usine de

Tarbes (65) supervisera la partie Hydrogène. Ces trois rames fonctionneront avec de l'hydrogène vert entre Luchon et Montréjeau et en mode électrique sur les voies électrifiées entre Montréjeau et Toulouse. En Occitanie, cette liaison constituera d'ailleurs une ligne pilote électrique/hydrogène. Elle permettra d'éprouver les avantages apportés par ces trains. Elle servira également à identifier quelles sont les lignes où l'hydrogène constituera la solution la plus adéquate.

L'hydrogène vert, c'est quoi ?

L'hydrogène s'obtient traditionnellement par un procédé d'extraction chimique à partir, notamment, d'hydrocarbures, ce qui produit des gaz à effet de serre. L'hydrogène renouvelable est produit soit par électrolyse en utilisant de l'électricité issue de sources d'énergies renouvelables, soit par toute une autre technologie utilisant exclusivement une ou plusieurs de ces mêmes sources d'énergies renouvelables et n'entrant pas en conflit avec

d'autres usages permettant leur valorisation directe. L'hydrogène vert est alors exploité grâce à une pile à combustible qui utilisera également l'oxygène de l'air pour produire de l'électricité. Elle ne dégagera que de la vapeur d'eau, de la chaleur et donc aucune émission de gaz polluant. L'hydrogène est l'élément le plus commun dans l'univers.



Credit photo : Emmanuel Grimault - Région Occitanie

Métiers en tension : mobiliser les acteurs pour éviter une pénurie de conducteurs de car

La crise sanitaire de la Covid 19 est venue aggraver une situation structurelle de pénurie de personnel de conduite, constatée sur l'ensemble du territoire national depuis plusieurs années par les entreprises de transport routier de voyageurs. Une large majorité de ces emplois de conduite des transporteurs de voyageurs est représentée par les services de transport scolaire. Du fait des caractéristiques de cette activité, le volume horaire annuel des contrats de travail proposés aux conducteurs et conductrices s'élève à 550 h pour les plus bas et moins de 900 h pour la grande majorité.

Ces emplois, assez peu rémunérateurs et donc peu attractifs pour les jeunes du fait de ce volume horaire limité, sont devenus au fil du temps des activités d'appoint apportant un complément de rémunération à des retraités, des agriculteurs, des hommes ou femmes au foyer. De fait, la pyramide des âges s'est ainsi progressivement dégradée. Près de 80% du chiffre d'affaire des transporteurs étant constitué du transport public, la pénurie de personnel de conduite, aggravée par la crise économique et sanitaire, risque donc de mettre

rapidement en péril la continuité du service public, et notamment le transport scolaire. Transport scolaire que la Région Occitanie considère comme étant un maillon essentiel de la chaîne éducative. L'activité tourisme, qui représente l'autre activité des transporteurs, était au moment du lancement par la Région de cette démarche quasiment à l'arrêt, à tel point que le personnel de conduite employé à temps plein pour cette activité, était désormais au chômage partiel. Par manque de visibilité sur l'éventuelle reprise de cette activité, nombre de conducteurs et conductrices de tourisme ont préféré se tourner vers des métiers du transport de marchandises (BTP, transport de fret).

En tant que principal donneur d'ordre en matière de transports scolaires, mais aussi gestionnaire des lycées et financeur de la formation professionnelle, la Région Occitanie s'est donc très vite saisie du sujet et a souhaité ouvrir, dans les plus brefs délais, une grande réflexion partenariale sur cette problématique : le Grenelle de l'emploi dans les transports de voyageurs.

Une démarche partenariale

Un travail collégial, conduit par les Directions concernées à la Région Occitanie (transports, éducation, formation professionnelle, coordination et innovation...), a donc été mené avec des chefs d'entreprises et conducteurs représentant des organisations patronales et syndicales de transporteurs, Pôle Emploi, des représentants d'établissements scolaires, de parents d'élèves, l'observatoire de branche, des responsables d'or-

ganismes de formation, Cap Emploi, des représentants d'un Conseil départemental, les services académiques... Lors de ce travail partenarial, chacun a pu préciser son rôle dans l'écosystème du transport scolaire, exprimer les difficultés rencontrées et exposer ses idées pour faire face à la pénurie et au manque d'attractivité du métier de la conduite de transport scolaire.

Pour quelles suites ?

Cette démarche n'est qu'une première étape, et sera suivie d'autres actions dans les mois à venir :

- **Début d'année 2022** : lancement d'une campagne de communication visant à promouvoir et revaloriser l'image de conducteur ou conductrice de transport scolaire. Une campagne portée par la Région Occitanie, réalisée en partenariat avec les acteurs professionnels et les fédérations de transporteurs, qui s'appuie sur la mise en place d'un n° vert et d'une page internet dédiée ;

+ d'infos sur : laregion.fr/rejoignez-lio 0 800 706 707 Service & appel gratuits
(Appel gratuit depuis un poste fixe)

- **Premier trimestre 2022** : poursuite des échanges et du travail partenarial engagé, afin de définir les actions concrètes à mener; travail à conduire avec les proviseurs et les gestionnaires des lycées d'Occitanie sur l'échelonnement des entrées et sorties dans les établissements afin de permettre de rationaliser le nombre de conducteurs et conductrices.

Raquel Tourais Conductrice de cars liO

“ Où exercez-vous, sur quelle ligne ?
Collèges et lycée de Montech et du secteur (82).
J'exerce depuis 2 ans dans mon entreprise actuelle, mais depuis près de 5 ans dans ce métier.

Qu'est-ce qui vous plaît dans ce métier ?

Le contact avec les clients commerciaux, mais aussi avec les enfants, les jeunes. Les tournées sont attribuées pour l'année, de fait un lien se crée avec les jeunes qu'on transporte, on les connaît. Il faut à la fois se faire respecter, garder une barrière, tout en ayant un lien privilégié avec ces publics scolaires. Il y a un vrai échange. J'aime aussi beaucoup la conduite, surtout sur des véhicules récents et confortables comme c'est le cas sur le réseau liO.

Si vous deviez encourager d'autres personnes à se former pour devenir conducteur de car scolaire, quels seraient vos arguments ?

Cette activité laisse du temps car elle s'exerce très tôt le matin et en fin de journée. Ça peut être intéressant quand on a une activité à côté ou quand, comme moi, on veut consacrer du temps à sa famille.



Stéphane Lebeuf Conducteur de cars liO, 49 ans

“ Où exercez-vous, sur quelle ligne ?
Montech, Montauban, Escatalens, Bessens (82) ... Collège et lycée.
J'exerce cette activité depuis un peu plus d'un an.

Qu'est-ce qui vous plaît dans ce métier ?

Au départ, je travaillais dans l'informatique et la maintenance électronique, j'ai dû me reconvertir suite aux difficultés économiques de mon entreprise. J'ai choisi les métiers du transport de voyageurs, car j'adore conduire et j'aime le contact humain. J'apprécie particulièrement le contact avec les jeunes (j'ai moi-même 3 enfants). Le transport scolaire était pour moi intéressant, car je suis reconnu travailleur handicapé suite à une opération du dos. Cette activité partielle me permet donc de laisser reposer mon dos la journée.

Si vous deviez encourager des jeunes ou d'autres personnes à se former pour devenir conducteur de car scolaire, quels seraient vos arguments ?

S'ils aiment le contact avec les personnes et conduire, c'est le métier idéal ! J'ai vraiment le sentiment que mon métier est utile, car si nous n'étions pas là, il n'y aurait pas d'accès à l'école dans nos territoires ruraux. La sécurité des élèves transportés est très importante également. Nous en sommes responsables. Par ailleurs, commencer par la conduite des publics scolaires peut amener à conduire pour le tourisme, sur de plus grandes distances, et donc sur des plages horaires plus importantes.



Dans chaque numéro, le Lien d'Occitanie donne la parole aux usagers et partenaires de la mobilité régionale. Cette foire aux questions (FAQ) est un outil de concertation qui permet d'entamer une réflexion collective et mettre en lumière les besoins des territoires et des habitants pour créer de nouveaux services. Les questions sont issues des derniers comités départementaux des mobilités et de la plateforme de concertation.

Proposez-vous une tarification spécifique à destination des demandeurs d'emploi pour voyager à bord des trains régionaux liO ?

Si vous êtes actuellement demandeur d'emploi, allocataire du RSA (Revenu de Solidarité Active) ou de l'ASPA (Allocation de Solidarité aux Personnes Âgées), demandeur d'asile ou bénéficiaire d'une protection internationale, la Région Occitanie et liO Train vous aident dans vos déplacements avec l'offre SolidariO. Si votre seuil de ressources est inférieur à 80% du SMIC net, vous pouvez bénéficier de 20 trajets gratuits valables 6 mois sur toute la région Occitanie et de 75% de réduction sur vos trajets liO Trains en nombre illimité. Ce tarif est en vente au guichet de votre gare et sur les distributeurs régionaux.

Que faites-vous en termes de nettoyage des trains liO dans cette période de crise sanitaire ?

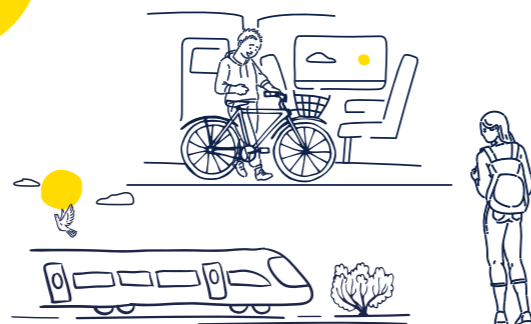
Les équipes SNCF continuent d'assurer le nettoyage quotidien renforcé des trains liO pour garantir la sécurité sanitaire des voyageurs. Tous les trains liO sont nettoyés et désinfectés au moins une fois par jour, avec un renfort particulier sur les surfaces les plus touchées (portes, accoudoirs, barres d'accès, rampes d'escalier, sols, etc.).

Quel est le moment de la journée ou de la semaine le plus adapté à l'emport de mon vélo dans un train liO ?

Un calendrier des prévisions d'affluence vélo est disponible sur le site trainliO.sncf.com. Ce calendrier a été élaboré sur la base des données de fréquentation connues à date. Il a pour objectif de vous permettre de mieux organiser vos dates et heures de mobilité afin d'éviter les périodes de forte affluence.

Dans tous les cas, les conditions d'emport sont les suivantes :

- Le vélo doit être étiqueté de manière visible et porter le nom et prénom du voyageur
- Le stationnement des vélos ne doit occasionner aucune gêne tant pour la sécurité que dans la circulation des voyageurs
- Les tandems, vélos avec remorque ou remorques seules ne sont pas acceptés à bord.



Nous écrire

Vous souhaitez parler de vos initiatives de territoire en matière de mobilité ou vous souhaitez des précisions ? Nous vous répondons dans le prochain numéro : lienoccitanie@laregion.fr.

ISSN 2800-2512 - Dépôt légal juin 2020. Tirage : 20 000 ex. Pour nous écrire : courriel : lienoccitanie@laregion.fr - Tél. : 3010. Pour vous abonner gratuitement : lienoccitanie@laregion.fr - Directrice de la publication : Carole Delga, Présidente de la Région Occitanie / Pyrénées-Méditerranée. Directeur général délégué Infrastructures et Mobilités de Demain, Christophe Bazzo. Directeur de projet communication liO, responsable de la publication : Patrice Lallement. Secrétaire de rédaction : Léna Carpéné et Marion de Gregorio. Rédaction : Léna Carpéné, Marion de Gregorio, Patrice Lallement, Agence Le Mas Média. Photo de couverture : Sébastien Pouchard. Maquette et exécution graphique : Agence Verywell.



Rejoignez le réseau régional liO et devenez pilote de ligne scolaire

Emploi assuré, formation financée !*

+ d'infos sur : laregion.fr/rejoignez-lio

0 800 706 707 Service & appel gratuits

(Appel gratuit depuis un poste fixe)

*Valable pour les personnes en reconversion professionnelle et les demandeurs d'emploi. Conditions : être âgé d'au moins 21 ans et être titulaire du permis B. Emplois à pourvoir dans les 180 entreprises de transport de l'Occitanie.



Ce magazine
vous est proposé par :



Les transports de Ma Région

Crédit photo : Sébastien Pouchard - Region Occitanie

Retrouvez-nous sur :
lio.laregion.fr
 [lio-occitanie](#)

Téléchargez l'application liO sur :

