

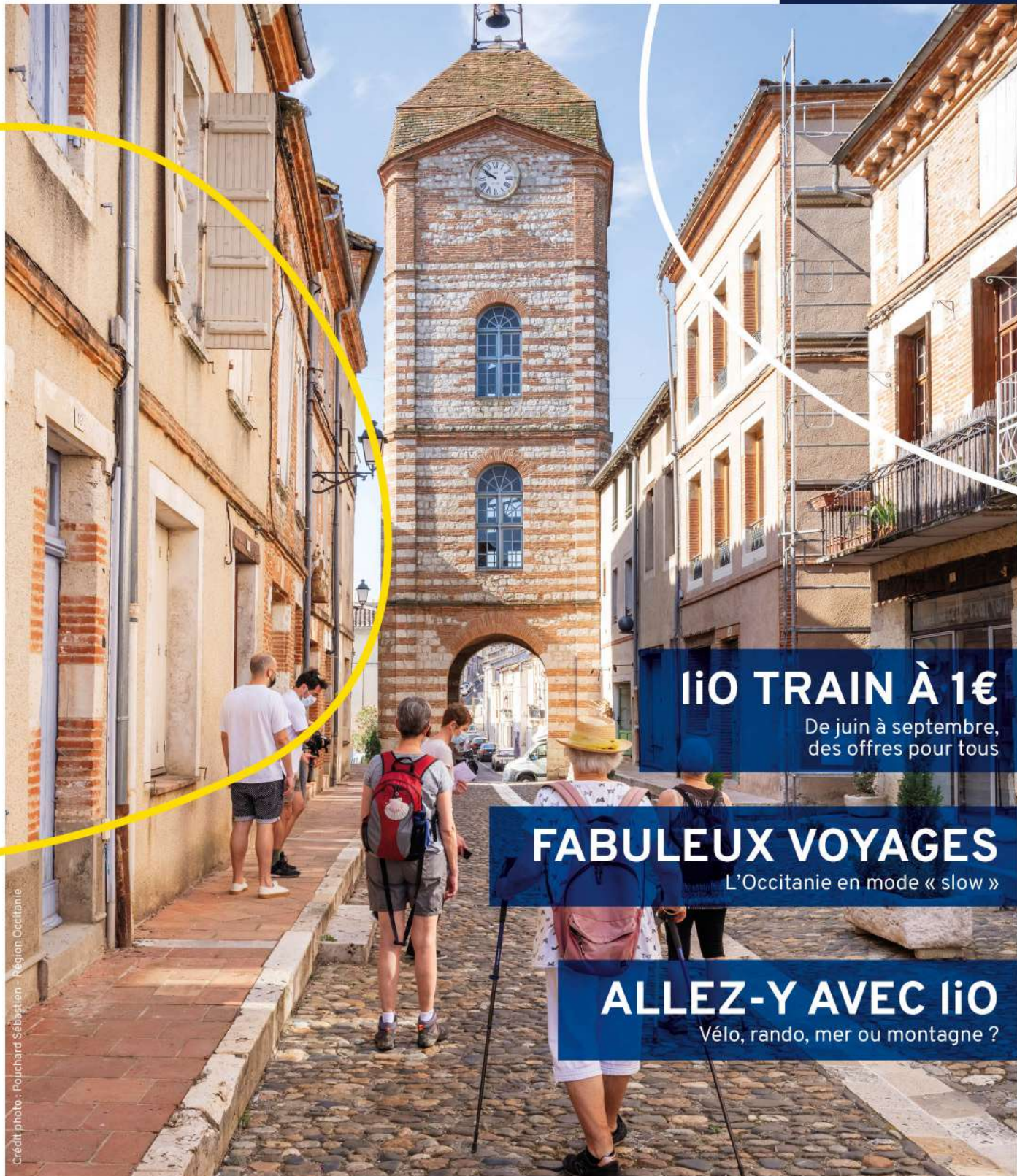
Le lien d'Occitanie

Le magazine de la mobilité au coeur des territoires

N°9

ÉTÉ
2022

GRATUIT



liO TRAIN À 1€

De juin à septembre,
des offres pour tous

FABULEUX VOYAGES

L'Occitanie en mode « slow »

ALLEZ-Y AVEC liO

Vélo, rando, mer ou montagne ?

Crédit photo : Pouchard Sébastien - Région Occitanie

Cet été, évadez-vous en Occitanie



Les destinations touristiques accessibles en train et en car liO sont disponibles dans vos **offices de tourisme** et sur le site lio.laregion.fr.



Sommaire



07 AGENDA

Vos rendez-vous incontournables de l'été avec liO.



04 ACTUALITÉS

La mobilité à moindre coût, c'est en Occitanie !



09

liO S'ENGAGE

Rive droite du Rhône : la réouverture aux voyageurs est imminente !



10

PORTRAITS

Découvrir l'Occitanie à vélo grâce au réseau de transport liO.



12

ALLEZ-Y AVEC liO

L'Occitanie Rail Tour en liO Train.



20 DÉCRYPTAGE

Trains liO à 1€ l'été : quelles retombées économiques ?



22 CONCERTATIONS

Une large concertation régionale pour le devenir de la RN88.



23 FAQ

lio.laregion.fr



La Région Occitanie en pointe pour la mobilité à moindre coût

Alors que l'Allemagne propose, depuis le 1^{er} juin et jusqu'au 31 août, un forfait mensuel à 9€ valable sur l'ensemble des transports publics locaux et régionaux, la Présidente de la Région Occitanie, Carole Delga, a interpellé le gouvernement pour que soit mis en place en France un dispositif similaire. La Région Occitanie n'a pas attendu pour faire le choix d'une politique tarifaire particulièrement attractive pour amener les usagers vers les trains et les autocars régionaux. Cela passe par des prix adaptés à tous les publics et à tous les usages. Le président de la SNCF le dit-lui-même : « *Le train le moins cher de France est en Occitanie* ».

Et les résultats sont au rendez-vous puisque la fréquentation ne cesse d'augmenter dans nos trains régionaux. Nous sommes même allés plus loin avec, par exemple, l'abonnement à moins d'1€ le trajet, 3 millions de billets à petits prix chaque année ou encore l'offre inédite « + = 0 », dispositif

de gratuité à l'usage destiné aux 18-26 ans qui rassemble déjà plus de 30 000 abonnés. Cet été, la Région renouvelle les offres à 1€ sur l'ensemble du réseau liO Train et propose un dispositif unique en France à destination des jeunes.

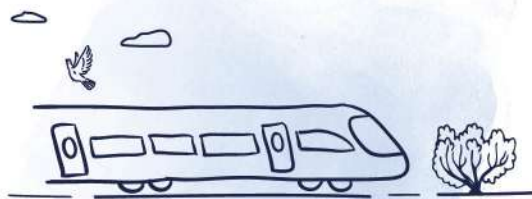
En Occitanie, la tarification au cœur de la politique ferroviaire

Depuis 2018, la Région Occitanie déploie une politique ferroviaire visant à proposer une tarification la plus avantageuse possible aux usagers de ses trains liO : 3 millions de billets à petits prix chaque année (1€, 3€ ou 5€), plafonnement des abonnements, réduction de 50% dès le premier voyage pour tous les jeunes de moins de 26 ans, gratuité pour les demandeurs d'emploi, etc.

En 2021, elle a lancé « + = 0 » qui permet aux jeunes usagers réguliers (18 à 26 ans) de cagnoter des trajets jusqu'à la gratuité totale. Plus de 30 000 jeunes ont déjà rejoint la démarche.

Cet été, la Région renouvelle donc ses offres estivales qui ont convaincu de nombreux usagers en 2020 et 2021, et propose de nouvelles mesures pour favoriser le tourisme de proximité et préserver le pouvoir d'achat des familles. Ces mesures sont autant de leviers pour lutter contre l'assignation à résidence des citoyens d'Occitanie les moins favorisés, dans cette période de forte hausse des carburants, en leur permettant de profiter de leurs vacances pour se déplacer à moindre coût. Elles sont aussi bien évidemment une incitation à l'usage des transports collectifs et à l'abandon de la voiture, afin de lutter contre le changement climatique.

Tous publics confondus, en 2021 l'Occitanie est la seule Région française à avoir enregistré une progression de la fréquentation de ses trains régionaux par rapport à 2019. Elle compte en moyenne près de 70 000 usagers quotidiens sur ses liO Trains, et a pour objectif d'atteindre le seuil des 100 000 voyageurs à l'horizon 2030.



Cet été, voyagez en liO Train pour 1€

Comme en 2020 et 2021, la Région Occitanie réitère des opérations billets à 1€ sur son réseau liO Train.

Alors pour profiter de votre été, ou pour les week-ends de la rentrée, allez-y avec liO !



Deux opérations phares...

Avec la Région Occitanie, son réseau de transport liO et SNCF Voyageurs, découvrez ou redécouvrez l'Occitanie tout l'été pour seulement 1€ !

+ Cet été, liO train à 1€ pour tous les jeunes de moins de 26 ans

Fort du succès des week-end à 1€ du mois de juin, la Région élargit ses offres tarifaires aux jeunes de moins de 26 ans.

Soucieux du pouvoir d'achat des familles et des jeunes, et en vue de soutenir l'attractivité touristique des territoires, les jeunes de moins de 26 ans voyageront pour 1€ à partir du 14 juillet et jusqu'au 15 août. Cette promotion exceptionnelle est une étape complémentaire en plus du dispositif « + = 0 » pour les jeunes (je voyage plus, je paie 0).

+ Tous les week-ends de septembre à 1€ en Occitanie

Comme cela a été fait en juin, tous les samedis et dimanches de septembre seront à un tarif attractif à 1€ pour tous les voyageurs, sans critère d'âge. Pour une famille avec deux enfants, cela permet de faire un aller-retour Toulouse-Collioure pour 8€ seulement !

L'offre est valable dans la limite des places disponibles et de la capacité des trains pour garantir les meilleures conditions de confort.

Le Train Jaune à 5€ tout l'été... Allez-y avec liO !

Découvrez l'un des plus beaux voyages en train d'Occitanie, voire d'Europe ! Traversez les Pyrénées-Orientales, profitez d'une vue panoramique sur le Canigou, contemplez les paysages de la Cerdagne... Allez-y avec liO !

Du 1^{er} juillet au 31 août inclus, profitez d'un billet à seulement 5€* pour un trajet en Train Jaune.

Au cœur de deux grands sites majeurs que sont le Parc naturel régional des Pyrénées catalanes et le Grand Site Occitanie du Canigou, le célèbre Train Jaune, « le Canari » emblématique des montagnes catalanes, relie Villefranche-de-Conflent à Latour-de-Carol.

Le tarif est valable exclusivement à bord du Train Jaune, au départ et à destination de toutes les gares entre Villefranche Vernet-les-Bains et Latour de Carol.

*Offre valable dans la limite des places disponibles à ce tarif.



d'infos : achat des billets sur trainliO.sncf.com



Crédit photo : Lapeyre Sébastien - Région Occitanie

Crédit photo : Pouchard Sébastien - Région Occitanie

NOUVEAU



La Région Occitanie, liO et SNCF récompensent les bacheliers 2022 !

La Région Occitanie accentue son effort à destination des jeunes. Afin de leur permettre de se déplacer moins cher et plus vert, et de leur faire prendre de bonnes habitudes de mobilité au moment de la transition de l'enseignement secondaire vers le supérieur, et où ceux-ci quittent souvent leur domicile familial pour poursuivre leurs études, elle lance avec liO et SNCF un nouveau dispositif !

La Région récompense les nouveaux bacheliers 2022 d'Occitanie avec un bonus de 10€ crédité sur la cagnotte du compte mobilité « + = 0 ». Ce bonus pourra être sollicité jusqu'au 30/09 mais utilisable quand le futur.e étudiant.e le souhaitera. La démarche est très simple puisqu'il suffit de procéder à une inscription en ligne et d'y joindre une copie de la carte d'identité et du relevé de note du Bac 2022.



Crédit photo : Grimaud Emmanuel - Région Occitanie



d'infos :

liO Train SNCF ; 0 800 31 31 31 (service et appel gratuits)
Compte WhatsApp dédié pour répondre à toutes les questions :
06 24 77 80 84



d'infos : rendez-vous sur



De nouvelles lignes liO Autocars pour la rentrée

À compter du 1^{er} septembre 2022, le réseau liO en Lozère et dans le Tarn-et-Garonne sera réorganisé et proposera de nouvelles lignes de cars pour mieux mailler le territoire.

Ouverture de services scolaires aux voyageurs commerciaux, desserte fine en correspondance avec les trains liO notamment, maillage autour de pôles d'activités... ces nouvelles lignes à 2€ étoffent davantage le réseau.



Vos rendez-vous incontournables de l'été avec liO



Les trains événementiels

- Le 14 juillet pour l'embrasement de la Cité de Carcassonne.
- Le 16 août pour les feux de Collioure.



d'infos : horaires sur trainlio.sncf.com

Occitanie, terre de festivals

Avec 1 001 manifestations recensées en 2021, l'Occitanie est une région riche en festivals. Ils sont portés par des acteurs culturels mais aussi par des milliers de bénévoles pour défendre le dynamisme culturel du territoire. Parce qu'ils diffusent la culture aux quatre coins de l'Occitanie et participent activement à son développement économique et touristique, la Région soutient ses festivals et les valorise cet été via une campagne de communication "Occitanie 1001 festivals : 1000 et 1 raisons de vous émerveiller".



d'infos : rendez-vous sur



Crédit photo : Vermiel Francis - Région Occitanie

Jazz In Marciac

liO met en place une navette entre Auch et Marciac du 22 juillet au 7 août pour seulement 2€ le trajet avec les horaires suivants :

- ✦ Départ Auch à 18h05 du 22 juillet au 7 août ;
- ✦ Départ Marciac à 1h00 du 23 juillet au 7 août et à 0h01 le 8 août.

Festival de Gavarnie

liO met en place des navettes pour vous rendre à l'édition 2022 « Roméo & Juliette » au festival de Gavarnie du 28 juillet au 7 août pour seulement 2€ le trajet.



d'infos : horaires sur mestrajets.lio.region.fr et par téléphone au 0800 08 13 65 (service & appel gratuits).

Le Tour de France

Allez assister aux 7 étapes en Occitanie en liO Train avec une offre à 10€ AR pour la journée – étape de votre choix :



d'infos : sur lio.laregion.fr tout savoir sur le Tour de France sur letour.fr



Le premier train hybride français... est un liO Train !

Cette rame Régiolis hybride tri-mode (électrique, thermique et batterie) est un prototype co-financé par les Régions Occitanie, Grand-Est, Nouvelle-Aquitaine et Centre-Val-de-Loire en partenariat avec SNCF et Alstom.

Une rame liO qui a été mise à disposition par la Région Occitanie, et qui a passé de nombreux mois dans les ateliers d'Alstom, afin d'y subir les transformations nécessaires à cette hybridation.

Ce train hybride est bâti sur une rame Régiolis bi-mode d'Alstom (électrique - thermique) à laquelle on ajoute des batteries. Son autonomie est sans limite grâce à une alimentation électrique par caténaire, aux moteurs thermiques et à l'énergie stockée dans des batteries rechargeables (deux

des quatre moteurs diesel sont remplacés par des batteries lithium-ion de grande capacité). Il permet une réduction de 20 % de la consommation d'énergie et d'émission de gaz à effet de serre, de 30 à 50 % des coûts de maintenance des moteurs diesel. La rame effectuera durant l'été ses premiers tours de roue d'essai en Occitanie, sur les lignes Toulouse-Mazamet et Toulouse-Rodez.

L'objectif est d'observer le comportement de la rame hybride, avec des profils réels de ligne et suivant les horaires d'une desserte en service commercial.

La mise en circulation commerciale de ce train est prévue au deuxième trimestre 2023.

Rive droite du Rhône : la réouverture aux voyageurs est imminente !

La réouverture de la ligne rive droite du Rhône, fermée aux trains de voyageurs depuis presque 50 ans, c'est pour (très) bientôt !

Intégralement financée par la Région Occitanie (110M€ pour le projet global), et portée avec les acteurs locaux, cette première phase de réouverture est prévue pour fin août 2022. Elle est soumise à un dernier avis de l'Etablissement public de sécurité ferroviaire (EPSF) qui doit officialiser la date de réouverture. Priorité des États Généraux du Rail et de l'Intermodalité, la ligne rive droite du Rhône (82 km et 1h20 de trajet entre Nîmes et Pont-Saint-Esprit) rouvrira aux voyageurs de manière phasée.

Ce projet répond à des besoins de mobilité sur un territoire en expansion démographique et économique. C'est une demande forte des acteurs

et des citoyens des territoires concernés, qui a commencé par la mise en circulation de quelques trains événementiels en 2021 et cet été 2022 (voir rubrique Agenda). Lors de la concertation lancée en novembre 2019, la Région a exigé de SNCF Réseau une réouverture anticipée. La mise en service partielle est prévue fin août 2022 (au lieu de 2026) grâce au réaménagement des 4 premières gares : Avignon, Nîmes, Bagnols-sur-Cèze et Pont-Saint-Esprit.

Dans un premier temps, 5 allers-retours par jour sont prévus sur ce premier tronçon. Le projet final prévoit des trains toutes les heures en heures de pointe et toutes les deux heures en période creuse, avec des horaires adaptés aux besoins notamment des salariés ou des jeunes allant travailler ou étudier à Nîmes ou à Avignon.



Crédit photo : Bensizerara Soliane - Région Occitanie

Découvrir l'Occitanie à vélo grâce au réseau de transport liO

Savez-vous que vous pouvez, sur certaines lignes, emporter votre vélo à bord, et ce en toute sécurité ? Suggestion de sortie, magnifique et facile, sur la voie verte Passa Païs en solo ou en famille avec les enfants. En piste !

Visiter l'Occitanie à bicyclette, sans être forcément un sportif aguerrri. Avec le réseau de transports liO, c'est possible. Le Plan Vélo, adopté en 2020 par la Région Occitanie, dans le cadre du Pacte Vert régional, range parmi ses objectifs l'emport des vélos à bord des transports en commun, notamment dans les cars liO.

Dans l'Hérault où la Région Occitanie et le Syndicat mixte Hérault Transport sont coordonnateurs du réseau liO, il en va ainsi de la ligne 682 Bédarieux - Saint-Pons-de-Thomières. Ces cars peuvent embarquer des vélos, dans la limite de deux en soute et, en juillet et août, de six et sans réservation possible sur le système d'accroche placé à l'arrière. La ligne longe une belle portion de la voie verte Passa Païs, une piste cyclable qui relie, en plein cœur du Parc naturel régional du Haut-Languedoc, Bédarieux et Mazamet (Tarn).



En s'étirant sur près de 80 km, Passa Païs est la plus longue voie verte d'Occitanie. Trait d'union des deux midis, l'Océanique et le Méditerranéen, elle ondule de tout son long sur une ancienne voie de chemin de fer, sans réelle déclivité, en empruntant une succession de ponts et tunnels.

Surtout, son revêtement stabilisé, essentiellement constitué de sable compacté, offre un parcours abordable pour les moins sportifs et les sorties avec jeunes enfants. Elle est confortable, sécurisé et aucun véhicule motorisé n'a le droit de l'emprunter. De quoi s'immerger dans sa mosaïque de paysages de pleine nature, à flanc de montagne, entre forêts, bocages, landes et garrigues, à voguer au milieu des senteurs de genêts. Un bonheur.

En prime, l'itinéraire est entièrement balisé, signalant les sorties, notamment vers les centres des communes traversées. De quoi faire une pause ou s'approvisionner en cas de besoin dans leurs commerces locaux. Tout est prévu pour compléter le pique-nique en bons produits locaux.

Alors, à Bédarieux, se rendre à la gare SNCF, où l'on peut garer sa voiture, pour prendre le car. Comme, par mesure de sécurité, le déchargement des vélos n'est autorisé qu'aux points d'arrêts marqués d'un picto vert, situés à Lamalou-les-Bains, Olargues et Saint-Pons-de-Thomières, plusieurs options s'offrent à nous. Nous choisirons la balade familiale, donc arrêt à Lamalou-les-Bains.

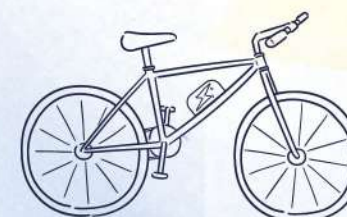
Deux horaires pour s'y rendre : du lundi au samedi à 8h22 ou 11h07 ; le dimanche et jours fériés, départ à 11h52. Une fois à Lamalou-les-Bains, ralliez la voie verte (en cas de doute, demandez comment s'y rendre depuis l'arrêt du car). Une fois sur la voie verte, prendre la direction de Colombières-sur-Orb (distance : près de 7 km) où l'on peut faire une courte incursion à l'entrée des très belles gorges homonymes. Pour ce faire, quittez la voie verte à hauteur de l'ancienne halte de chemin de fer. Après 700 m en légère montée, vous arrivez sur la D908 et plus loin sur le parking des Gorges de la Colombières, qu'a creusées l'Arles, un ruisseau qui prend sa source dans les monts de l'Espinouse et dont les

eaux sont réputées d'excellente qualité.

La balade est agréable. Par grand soleil, pensez à emporter avec vous suffisamment d'eau pour vous désaltérer, en plus du pique-nique. Un litre par personne est un minimum. Ne pas oublier, non plus, les casques, tant pour les adultes que les enfants.

Ainsi parés, vous passerez une merveilleuse journée. Ce d'autant que, pour le retour à Bédarieux, nul besoin de rouler davantage : vous prendrez la ligne 682 à Colombières-sur-Orb, à 17h11 du lundi au samedi ou à 17h41 le dimanche et jours fériés. Alors, en selle et bonne promenade grâce au réseau de transport liO !

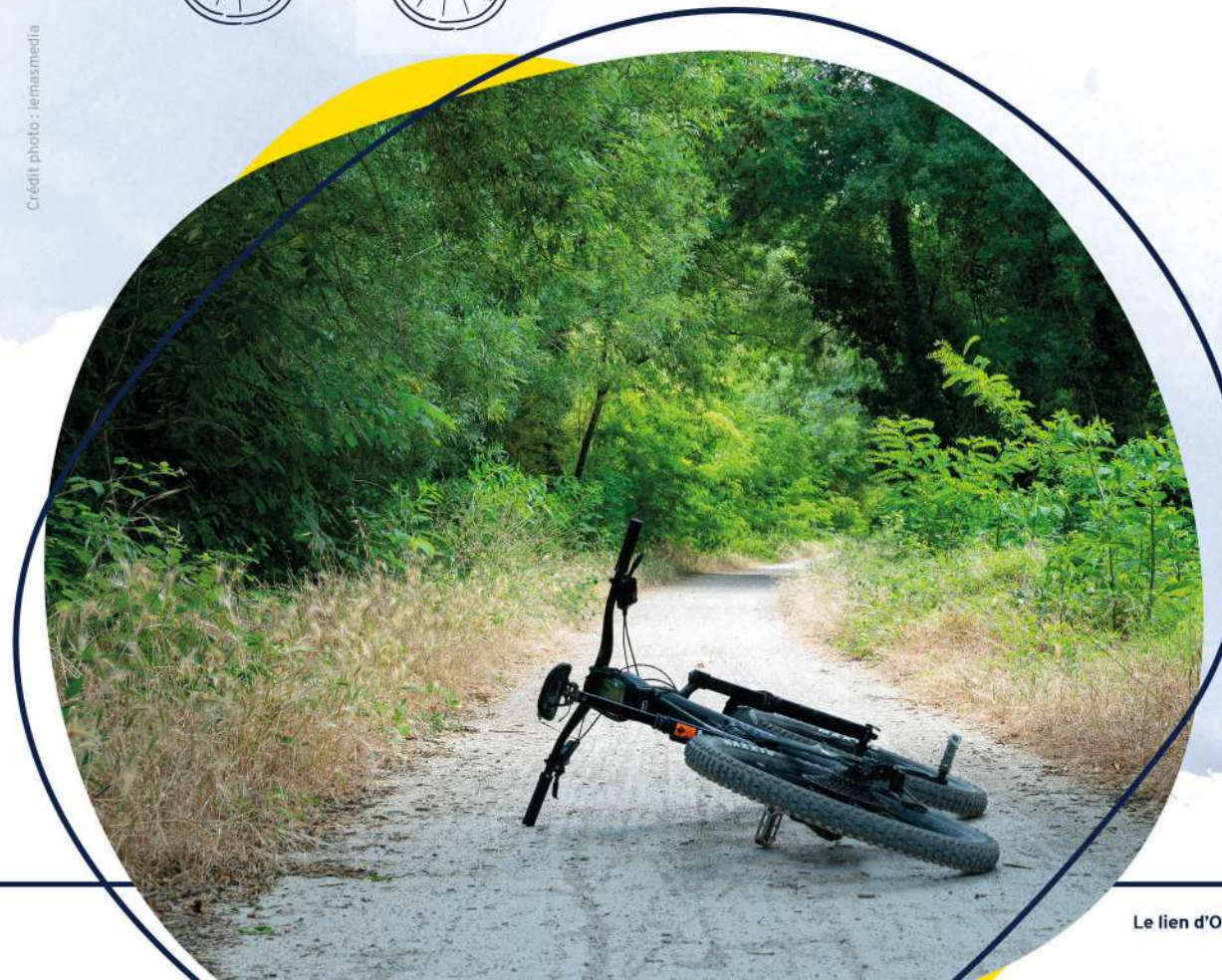
À SAVOIR



Vélos électriques tolérés

Si la voie verte Passa Païs est dédiée aux déplacements non motorisés : piétons, cyclistes, cavaliers..., les fauteuils électriques des personnes à mobilité réduite sont toutefois les bienvenus et une tolérance est accordée aux vélos à assistance électrique (VAE). Dernier point : sur certaines portions, notamment traversée de certains villages, la voie verte perd son statut, car l'itinéraire est partagé avec d'autres usagers, notamment motorisés. La vitesse est alors réduite à 20 km/h pour tous les usagers.

Crédit photo : lemasmedia



Crédit photo : lemasmedia

Les fabuleux voyages

Prendre enfin le temps ! Plus qu'une philosophie, voilà une invitation au voyage. Le *slow tourisme* permet de savourer chaque instant, à son rythme naturel. La destination n'est plus un but quand le trajet se fait expérience.

Le *slow tourisme* est un état d'esprit. Sans hâte, on s'imprègne d'une région. Il s'agit de flâner selon son horloge biologique, de profiter du paysage, de tester les activités nature, telles que le vélo, la marche ou le kayak, de déguster les produits du terroir tout en prenant le temps d'échanger avec la population locale. Pas de visites bâclées au pas de course, place à la douceur, à la détente et au repos. À cheval, en train, en vélo, en roulotte ou en péniche, les adeptes favorisent les modes de transports doux et propres. Exit les modes de transports rapides et polluants. L'objectif n'est

pas de partir au bout du monde mais de privilégier la proximité. Hors des sentiers battus, le *slow tourisme* fait la part belle aux zones rurales et aux parcs naturels. De nombreuses offres se mettent sur les rails et séduisent les citadins en quête de déconnexion. Une aubaine dont s'emparent les territoires qui bénéficient de retombées économiques tout en préservant l'environnement. Car le tourisme lent se veut plus écologique et durable. Il renoue avec des valeurs profondes et recentre le touriste sur ce qui l'entoure.



L'Occitanie Rail Tour en liO Train pour découvrir l'Occitanie autrement

Dans la collection été des *Fabuleux Voyages*, le Comité régional de tourisme et des loisirs (CRTL) d'Occitanie lance l'Occitanie Rail Tour, des échappées belles en montagne, à la campagne, en ville ou sur le littoral, en mode slow, en utilisant les lignes liO train. Parmi les virées à la journée, citons la visite de la cité chapelière de Caussade : vous repartirez avec un canotier pour l'été.

Pour un week-end ou un séjour de 2 jours, les vallées du Célé et de la Dordogne ou la ville d'Auch sont un bon choix. À Figeac, bien-sûr, vous pousserez la porte du musée Champollion et vous prendrez le temps de flâner dans les ruelles

à la recherche des maisons et palais urbains médiévaux. Le lendemain, cap vers la vallée de la Dordogne via le fabuleux village promontoire de Rocamadour. À faire aussi, le survol de la vallée de la Dordogne en montgolfière, la visite du gouffre de Padirac... À Auch, dans les pas de d'Artagnan, vous découvrirez la vieille ville avec l'aide de l'application "Explore Auch". Pour vos enfants : atelier cirque ou vitrail.

En Occitanie, le *slow tourisme* se décline également à pied sur les chemins de randonnée, à vélo, en bateau, etc.

“ Frédéric Certain de l'agence de voyage Languedoc Nature :

Le *slow tourisme* fait partie de notre offre de séjours depuis 2004. Mais, voilà deux ans que l'envie de nature et d'authenticité s'amplifie. Si les touristes sont attirés par les activités et la rencontre des territoires, ils privilégient les échanges qui s'opèrent le soir à l'étape avec les gens du pays.

Frédéric.

“ Pascal apprécie les virées en train :

Avec mes enfants, nous prenons souvent le train pour rendre visite à notre famille qui habite à Auch. Outre les tarifs qui sont très intéressants, le voyage est moins fatiguant et les paysages défilent. Pour mes deux filles, c'est toujours une aventure ! Elles peuvent dessiner et se dégourdir les jambes.

Pascal.

“ Pour Lara, le train est devenu un réflexe :

Pour les longues comme les courtes distances, j'utilise le train et embarque mon vélo avec moi. Grâce à l'offre à 1 €, j'ai pu profiter de belles vacances avec des amis. L'hiver, je prends le train pour me rendre dans les stations de ski, c'est très pratique.

Lara.



Crédit photo : Darraud Antoine - Région Occitanie

3 jours en train de Toulouse à Collioure : un itinéraire Grands Sites Occitanie.

Avec liO Train, partez pour un voyage de 3 jours, de Toulouse à Collioure. La première journée vous conduit à Foix, pour une halte au château comtal. L'après-midi, au choix, la visite de la grotte de Lombrives ou une montée au plateau de Beille à VTT électrique. La journée s'achève aux Bains du Couloubret, à Ax-les-Thermes.

La deuxième journée, direction Latour-de-Carol, à bord du mythique Train Jaune. On vous conseille une halte en gare de Mont-Louis afin de visiter la citadelle Vauban et en gare de Thuès pour approcher les spectaculaires gorges de la

Carança. On reprend le train pour Villefranche-de-Conflent où une autre citadelle Vauban vous attend : Fort-Libéria.

Le troisième jour a un petit air de far-west avec la visite des orgues de L'Ille-sur-Têt, puis on rejoint la gare de Perpignan. Dans la ville, on arpente les ruelles du quartier Saint-Jacques et on monte jusqu'au Palais des Rois de Majorque afin d'admirer la vue panoramique sur toute la cité. Enfin, en 20 minutes de train, on rejoint Collioure, la perle de la côte Vermeille, que l'on ne présente plus.



Crédit photo : Saada Romain - Ferrer Fabien - Région Occitanie

Les Chemins de Saint-Jacques-de-Compostelle, Allez-y avec liO !

L'Occitanie est traversée d'Est en Ouest par trois des cinq itinéraires principaux des Chemins de Saint-Jacques-de-Compostelle : la voie d'Arles, la voie du Puy-en-Velay et le chemin du piémont pyrénéen, et du Nord au Sud par des itinéraires de liaison comme le Conques-Toulouse ou la Via Garona.

Le 2 décembre 1998, les « Chemins de Saint-Jacques-de-Compostelle en France » ont été inscrits au Patrimoine Mondial de l'UNESCO, faisant suite à l'inscription espagnole de 1993. Le bien est constitué de 78 composantes (64 édifices, 7 ensembles patrimoniaux et 7 sections de sentier) témoignant des aspects spirituels et matériels du pèlerinage et contribuant chacun à la valeur de l'ensemble. Au-delà de cette dimension patrimoniale et religieuse, ils représentent un réseau de chemins qui irrigue l'Occitanie, et une invitation au voyage, à la randonnée et à la méditation. Nous vous proposons deux suggestions de randonnées sur lesquelles vous pourrez vous rendre avec les transports liO.

Une excursion à la journée, au rythme de l'eau : Lourdes - St Pé de Bigorre (1 jour - 12 km)

Chemin du piémont pyrénéen - GR@78

Nature et enchantement se combinent parfaitement dans ce parcours riche en découvertes ! Au départ du sanctuaire de Lourdes, vous cheminerez en forêt le long du gave de Pau, avant d'atteindre le village millénaire de Saint-Pé-de-Bigorre.

Après avoir découvert l'histoire surprenante de Lourdes et la foule du sanctuaire, vous apprécierez le calme sylvestre de la forêt de Subercarrère. Un espace de repos à l'entrée de celle-ci vous invitera à une pause pique-nique. Vous suivrez ensuite jusqu'à Saint-Pé-de-Bigorre la gave de Pau aux eaux abondantes, prisées pour les activités en eau vive et les amateurs de pêche de la truite fario. Un petit détour par la ferme pédagogique du Bon'Air sera apprécié par les familles : plus de 200 animaux insolites (moutons à 4 cornes, vaches miniatures, mouton pandas...) vivent en liberté pour le plus grand bonheur des enfants.

Au charmant hameau de Rieulhès quelques kilomètres avant l'arrivée, le massif pyrénéen se dévoile et, avec lui, la réserve naturelle régionale du Pibeste-Aoulhet. Cet espace protégé

de 5100 hectares abrite une diversité surprenante de milieux naturels et d'espèces animales et végétales. Face à vous, le Montagnon de la Pale, très fréquenté par les spéléologues.

Cette excursion se termine à Saint-Pé-de-Bigorre, village patrimoine remarquable. L'église Saint-Pierre, édifiée en l'an 1022, était autrefois l'un des plus grands sanctuaires romans de la région.

Si vous poursuivez le GR@78 sur 3km, vous trouverez les célèbres Grottes de Bétharram. Ouvertes au public de février à novembre, elles se visitent à pied, en bateau et en train.

Le retour à Lourdes peut s'effectuer en liO Autocar (ligne 805 Lourdes - Pau).

Crédit photo : OTSPièdeBigorre



S'échapper dans les montagnes héraultaises entre Saint-Guilhem-le-Désert et Lodève (2 jours - 36 km)

Voie d'Arles GR@653

À partir des gorges de l'Hérault et le village hors-du-temps de Saint-Guilhem-le-Désert, deux jours de randonnées vous attendent pour rejoindre Lodève. Un parcours accessible, marqué par des paysages et un patrimoine à couper le souffle.

Arrêtez-vous d'abord à Saint-Jean-de-Fos pour découvrir le Pont du Diable, entrée du Grand site de France « Gorges de l'Hérault » et inscrit au patrimoine mondial de l'UNESCO au titre des chemins de Saint-Jacques, construit au XIe siècle par les congrégations des abbayes de Gellone et d'Aniane et chargé de légendes. Parfois, en période de crue, on entendrait presque la colère du Diable se réveiller du gouffre noir...

En saison touristique, une navette gratuite vous mènera du Pont du Diable au village de Saint-Guilhem du 1er juillet au 28 août 2022. Elle dessert le parking de la Maison du Grand Site - le Pont du Diable - la grotte de Clamouse - Saint Guilhem le Désert, et cela tous les jours avec 1 départ toutes les 15 minutes de 10h à 21h et toutes les 30 minutes de 21h à 23h.

Parmi les plus beaux villages de France et Grand site de France, Saint-Guilhem-le-Désert était un lieu de pèlerinage médiéval parmi les plus importants. L'abbaye de Gellone, inscrite au patrimoine mondial de l'UNESCO au titre des chemins de Saint-Jacques, joyau du premier art roman languedocien. Elle abrite un fragment de la vraie croix du christ, relique offerte par Charlemagne.

Profitez des ruelles pittoresques et allez à la rencontre des artisans locaux. Vous voilà prêt pour vous lancer à l'assaut du Roc de la Bissonne, vous offrant de belles échappées sur le cirque de l'Infernet. Avant de rejoindre Saint-Jean-de-la-Blaquière, ne loupez pas le château d'Arboras, dont la tour médiévale et ses terrasses dominent le paysage.

Village traditionnel au pied du Larzac, Saint-Jean-de-la-Blaquière vous offrira tous les services pour vous détendre et préparer la seconde étape.

Et vous voilà reparti pour Lodève ! A Usclas-du-Bosc, faites attention aux détails gravés dans le portail de l'ancien château des hospitaliers, témoignages du pèlerinage vers Compostelle. Le prieuré de Saint-Michel-de-Grandmont à Soumont, quelques kilomètres avant Lodève, vous offrira un lieu de pause enchanté. Cette courte étape de 13km vous laissera le temps de profiter de Lodève, ancienne cité gallo-romaine. Prenez le temps de visiter la cathédrale Saint-Fulcran de type gothique méridional et l'ancien palais épiscopal.

Les lignes de cars liO 680 & 661 vous mèneront à la Métropole Montpellieraine. Vous pouvez rejoindre le point de départ via la ligne liO Autocar 668.



Agence française des chemins de Compostelle

Fondée en 1990, l'Agence des chemins de Compostelle est une association nationale, laïque et professionnelle. Elle a pour objet de transmettre l'héritage culturel des chemins de Saint-Jacques-de-Compostelle et de favoriser le développement d'un tourisme durable au service des territoires.

+ d'infos



GeoCompostelle

Pour plus de suggestions sur les chemins de Compostelle, rendez-vous sur l'application Geocompostelle.

+ d'infos



Crédit photo : Pouchard Sébastien - Région Occitanie & AFCC-Jean-Jacques Gelbart

L'air des montagnes d'Occitanie avec liO

Partez à l'aventure avec liO !

Découvrez les montagnes de la Région Occitanie sous un autre angle ! Situé à Ayzac-Ost en Hautes-Pyrénées, le parc animalier Pyrénées Prestige vous promet des nuits plus belles que vos jours au sein de deux univers, l'univers animalier et l'univers des gîtes d'exception.

Optez pour l'univers animalier de Pyrénées Prestige pour une nuitée inoubliable dans

une cabane en forme de dôme, dominant l'enclos des ours, des loups noirs et des loups gris. Un moment unique à ne pas manquer !

Vous pourrez vous rendre au parc animalier Pyrénées Prestige avec le réseau liO, en empruntant la ligne 965 liO Autocar.



Un minimum d'efforts pour un maximum d'émerveillement !

Prenez vos chaussures de montagne et partez vous rafraîchir en altitude, à la découverte de lacs dont certains sont accessibles aux marcheurs débutants, et d'autres aux randonneurs confirmés.

A 14 km de Luchon, Oô, est un petit village qui a donné son nom à son célèbre lac, très fréquenté par les touristes car il est très accessible par une large piste. Il faut compter environ 1h30 de marche depuis les Granges d'Astau, alors vous ne serez pas déçus par sa cascade grandiose ! Mais qui dit accessible, ne dit pas plat...

A partir du lac d'Oô, vous pourrez continuer votre balade vers d'autres lacs exceptionnels.

Situé à 1h30 de montée supplémentaire du lac d'Oô, à 1882 m, le lac d'Espingo est niché en contrebas du refuge du même nom.

Situé plus haut encore que le lac d'Espingo, le lac du Portillon vous promet une ambiance haute-montagne où vous ne croiserez que des alpinistes venus se confronter aux plus hauts sommets du secteur.

Vous pourrez vous rendre vers le lac d'Oô ainsi qu'à tous ces lacs exceptionnels avec le réseau liO, en empruntant la ligne 394 liO Autocar.

d'infos : sur parc-animalier-pyrenees.com

Un merveilleux voyage du ciel à la terre dans les Pyrénées

À 2877m d'altitude, la pureté de l'air et de la lumière fait la magie du Pic du Midi, célèbre pour son observatoire astronomique.

Admirez l'océan déchaîné des sommets pyrénéens depuis les terrasses panoramiques. Faites une pause gourmande au restaurant. Savourez à nouveau un point de vue si fascinant que vous pourrez facilement y consacrer une demi-journée d'observation.

Pour gagner le sommet du Pic du Midi, laissez-vous transporter par le téléphérique depuis la station de ski de La Mongie. 1 000m de dénivelé franchis en 15 minutes : c'est déjà une aventure !



Crédit photo : Lecarpentier Lydie - Région Occitanie

Bon plan évasiO' Culture Pic du Midi

Profitez de -50 % sur votre billet aller/retour en liO Train et d'une journée au Pic du Midi à tarif réduit ! Vous pourrez vous rendre au Pic du Midi avec le réseau liO, en empruntant la ligne 965 liO Autocar.

Une découverte originale des paysages pyrénéens

Au cœur des Hautes-Pyrénées, à Bagnères-de-Bigorre, Attelage Altitude vous propose de nombreuses activités à couper le souffle !

Profitez d'une découverte exceptionnelle accompagnée d'un chien attaché autour de votre taille. Le cani-rando vous permet de profiter d'une découverte originale en vous facilitant la marche tout en découvrant les paysages exceptionnels pyrénéens. Mais ce n'est pas tout ... Attelage Altitude pense à tout le monde ! Si vous préférez

vous laisser guider en admirant les paysages, l'enseigne propose le kart biplace et le cani-trottinette.

Le kart biplace est un baptême en traîneau sur terre tiré par des chiens. Quant au cani-trottinette, c'est une activité disponible sur tout terrain avec 1 ou 2 chiens attelés à votre trottinette.

Vous pourrez vous rendre à Attelage Altitude avec le réseau liO, en empruntant la ligne 965 liO Autocar.

d'infos : sur attelagealtitude.com

Massif de Canigó : La montagne sacrée

Un haut lieu de randonnée et de loisirs en montagne !

3 GR et 750 km de sentiers balisés, des canyons et des cavités, des aires de décollage pour le parapente : le massif du Canigó s'impose en spot incontournable des activités de pleine nature, avec également pas moins de 6 réserves naturelles catalanes sur son territoire.

Parcourez la montagne en suivant le réseau des tours, rondes et boucles du Canigó. A travers landes, estives et villages, laissez-vous griser par les parfums du maquis et des forêts.

L'ascension du sommet relève de la pratique de la haute montagne, et il faut être un randonneur aguerri. Mais l'étendue du site laisse toute latitude pour des randonnées, promenades à cheval ou avec des ânes, en VTT électrique, etc.

Vous pourrez vous rendre au massif du Canigó avec le réseau liO, en empruntant les lignes 521, 530 et 531 liO Autocar.



Crédit photo : Lapeyriere Sébastien - Région Occitanie

Envie de mer ? Oui mais avec liO !

La (re)découverte de la Méditerranée avec liO

En Occitanie, mettez le cap sur les stations balnéaires de la Camargue gardoise, du Languedoc, du Pays cathare ou du Pays catalan. Elles vous accueillent pour vous faire (re)découvrir la Méditerranée dans ce qu'elle a de meilleur : la beauté des plages, l'authenticité des ports de pêche et des villages, la diversité des activités sur mer et sur terre. Ici, vous vivrez un été intense, en mode farniente, sportif ou culturel.

Gard - Camargue

C'est le pays des manades, des taureaux noirs et des flamants roses, des balades à cheval entre lagunes et terres salées, des virées à vélo et des couchers de soleil romantiques sur la plus sauvage des plages : l'Espiguette.

Incontournables : la cité fortifiée d'Aigues-Mortes, la visite des salins du Midi, le Grau du Roi - Port Camargue. Cet authentique village de pêcheur est devenu, sans perdre son âme, une station balnéaire et un port de plaisance international.



Hérault - Languedoc

Arrivés à Montpellier, imaginez le périple de votre été, entre farniente, loisirs nautiques et visites culturelles. Il débute à La Grande Motte, fait étape à Carnon, Palavas-les-Flots, Balaruc-les-Bains et enfin le Cap d'Agde.

À vous les immensités de sable fin mais aussi la découverte du quotidien des pêcheurs, des ostréiculteurs, des vigneron qui offrent plein de saveurs à vos vacances.

Côté patrimoine, vous vous régalez également en visitant Sète et ses canaux, Béziers ou encore la cité d'Agde.

Activité incontournable : le birdwatching qui consiste à observer les oiseaux dans leurs milieux de vie... pour n'en louper aucune miette !



Aude - Le Pays cathare

Bienvenue au royaume du vent, du kitesurf, des activités nature iodées ! Les plages du pays cathare sont adossées au Parc naturel régional de la Narbonnaise en Méditerranée. Elles vous invitent aussi bien au repos qu'aux sports de glisse, au birdwatching là-encore, à la plongée aux randonnées à pied ou à vélo à l'ombre des pins parasols du massif de la Clape.

Après avoir visité Narbonne, vous naviguerez ainsi entre Gruissan et Leucate : golfes clairs, étangs étincelants, goût de noisette des huîtres du cru, domaines viticoles...



Pyrénées-Orientales - Le Pays catalan

La silhouette pyramidale du Canigó (2 785 m d'altitude) veille sur les stations balnéaires du Pays Catalan : Le Barcarès, Torreilles, Sainte-Marie-la-Mer, Canet-en-Roussillon, Saint-Cyprien, Argelès-sur-Mer, Collioure.

Ce sont de belles plages de sable fin qui, à partir du Racou à Argelès-sur-Mer, laissent place aux criques de la côte vermeille.

Côté villages, vous serez surpris par l'authenticité du port de pêche du Barcarès, les espaces verts de Saint-Cyprien, les couleurs intenses de Collioure, la biodiversité remarquable d'espaces naturels comme l'étang de Canet-en-Roussillon ou le site des Dosses.



À SAVOIR

Toutes les destinations ou activités incontournables sont desservies avec liO Train et/ou Autocar !

Rendez-vous sur mestrajets.lio.laregion.fr pour programmer votre voyage et trouver le meilleur itinéraire !

Crédit photo : TR Picture, Boutonnet Laurent & Lefrançois Gilles - Région Occitanie

Crédit photo : Lefrançois Gilles, Ferrer Fabien & Saadia Romain - Région Occitanie

Trains liO à 1€ l'été en Occitanie : quelles retombées sur l'économie touristique ?

Les opérations 1€ l'été sur les Trains liO, en plus d'être une initiative unique en France, connaissent un succès remarquable. Reconduites cette année (cf Actualités en pages 4 & 5), elles répondent à plusieurs enjeux :

- Réduire l'usage de la voiture, et donc les émissions de gaz à effet de serre ;
- Permettre au plus grand nombre des habitants d'Occitanie de se déplacer moins cher, en cette période de cherté du carburant ;
- Mais aussi encourager les citoyens de la région à passer leurs vacances en Occitanie, et ainsi soutenir l'activité économique et l'emploi dans le secteur touristique et des loisirs.

Pour mesurer ce dernier effet, et dans le souci d'évaluer nos politiques publiques en la matière, le Comité Régional du Tourisme et des Loisirs (CRTL) d'Occitanie a conduit, du 3 mars au 8 avril 2022, une enquête en ligne auprès d'un échantillon de 990 bénéficiaires des billets à 1€ de l'été 2021.

Qui sont les voyageurs du 1€ de l'été 2021 ?

Avec l'offre 1€, les citoyens d'Occitanie changent leurs habitudes de mobilité en choisissant les trains liO. Ils contribuent ainsi au dynamisme de l'économie locale, et ne sont pas assignés à résidence par la hausse des carburants.

16%

des voyageurs ont utilisé liO Train pour la 1^{ère} fois, parmi eux 55% utilisaient leur voiture personnelle

54%

Plus de la moitié ne se seraient pas déplacés s'il n'y avait pas eu les offres à 1€

Les économies réalisées par les voyageurs avec le billet à 1 € sont réinjectées dans l'économie locale de proximité. Ces voyageurs dépensent en moyenne entre 50 € et 100 € sur leur site de destination dans la journée. Sur l'été 2021, c'est un apport de 20,5 M€ dans l'économie locale de proximité.

Sources :

- . Enquête réalisée en partenariat avec la Région Occitanie / Comité Régional du Tourisme et des Loisirs Occitanie / SNCF
- . Les personnes interrogées : enquête en ligne auto administré auprès des voyageurs ayant acheté 1 billet à 1€ lors de l'été 2021.
- . Taille de l'échantillon : 990 réponses, représentatif des voyageurs ayant acheté 1 billet 1€ lors de l'été 2021.
- . Période de l'enquête : mars - avril 2022

Les principaux enseignements de cette enquête en quelques chiffres

1 Un prix qui fait laisser la voiture au garage !

Êtes-vous titulaire du permis de conduire ?



2 Une opportunité d'aller voir des proches ou de visiter la région

Quel a été le motif principal de votre déplacement ?



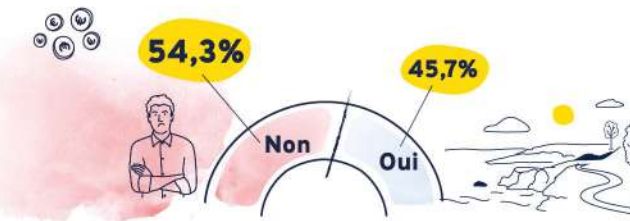
3 Et par la même occasion de (re)découvrir le train

Aviez-vous déjà pris un liO Train avant cette offre à 1€ ?



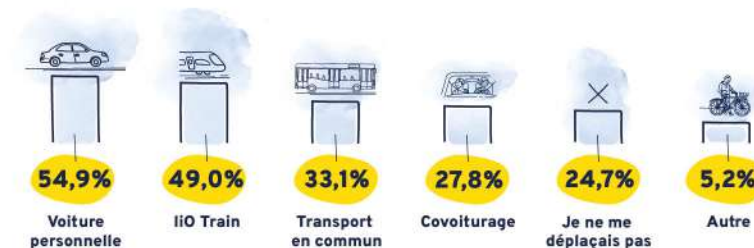
4 L'offre crée la demande

Sans ce tarif à 1€, vous seriez-vous rendu à cette destination ?



5 Plus d'un répondant sur deux aurait utilisé sa voiture

Avant la mise en place du tarif à 1€, quels moyens de transport utilisiez-vous pour vous déplacer ?*



*Plusieurs réponses possibles.

Une large concertation régionale pour le devenir de la RN88

La loi 3DS (Différenciation, Décentralisation, Déconcentration et Simplification) publiée au journal Officiel le 21 février 2022, ouvre la voie au transfert aux Régions, à titre expérimental et pour une durée huit ans, des autoroutes, routes et portions de voies non concédées appartenant à l'Etat.

C'est dans ce cadre législatif nouveau que la Région Occitanie a souhaité réunir les acteurs concernés par la RN88, qui représente un axe de communication essentiel pour les territoires ruraux d'Aveyron, de Lozère et du Tarn. Une initiative qui pourrait être dupliquée à d'autres territoires et d'autres axes comme la RN116 et la RN20.

Pourquoi cette concertation ?

Cette démarche a été lancée par la Région Occitanie, en lien avec ses partenaires, afin d'établir un état des lieux partagé des enjeux et des besoins autour de la RN88, qui constitue un axe essentiel de la

mobilité de ces territoires, et mobiliser les acteurs : quels doivent être les objectifs prioritaires de l'aménagement de la RN88 ? Quels sont les besoins pour atteindre ces objectifs ?

Les chiffres clé de la concertation :

1 réunion plénière

le 24 février à Séverac d'Aveyron

2 ateliers thématiques

de co-construction à Mende et Rodez, les 11 et 22 mars

41 participants

parmi les acteurs représentants des territoires (élus locaux, chefs d'entreprises, structures d'accompagnement, représentants associatifs) aux ateliers

170 contributions

recueillies dans les ateliers

2 stands

sur les marchés de Mende et Rodez

53 questionnaires

réponses recueillies sur les marchés

1 questionnaire

ouvert à l'ensemble des habitants d'Occitanie

2 612 contributions

en ligne

La restitution et les résultats de cette concertation feront l'objet d'une prochaine communication.

Crédit photo : Thebault Patrice - Région Occitanie

Dans chaque numéro, *Le lien d'Occitanie* donne la parole aux usagers et partenaires de la mobilité régionale. Cette foire aux questions (FAQ) est un outil de concertation qui permet d'entamer une réflexion collective et mettre en lumière les besoins des territoires et des habitants pour créer de nouveaux services. Les questions sont issues des derniers comités départementaux des mobilités, de la plateforme de concertation ou de messages collectés sur les comptes de réseaux sociaux de la Région Occitanie.

« Comment acheter un billet liO Train à 1€ pour cet été ? »

Les billets à 1€ sont valables sur l'ensemble des liO Trains pour des voyages dans toute la région Occitanie cet été, en nombre limité. Le billet 1€ est valable uniquement aux horaires de train indiqués sur votre billet. L'achat du billet à 1€ est possible au plus tôt 3 semaines avant la date de votre voyage !

Il existe également des lignes liO Train 100% à 1€ toute l'année !

- ✦ Nîmes - Le Grau-du-Roi
- ✦ Carcassonne - Quillan
- ✦ Perpignan - Villefranche-Vernet-les-Bains
- ✦ Marvejols - La Bastide - Saint-Laurent
- ✦ Béziers - Bédarieux - Ceilhes-Roqueredonde

Pour acheter votre billet à 1€ tout au long de l'année, rendez-vous sur trainlio.sncf.com, au guichet des gares et sur les distributeurs automatiques liO Train de la ligne concernée.

« Dois-je acheter un billet liO Train pour voyager avec mon animal de compagnie cet été ? »

Pour emmener votre animal domestique, pensez à réserver son titre de transport en même temps que le vôtre.

- ✦ Si votre animal de compagnie pèse moins de 6 kg, il devra voyager dans un sac (45 cm x 30 cm x 25 cm maximum) et son billet vous coûtera 7€ par trajet.
- ✦ S'il pèse plus de 6 kg, il devra être muselé tout au long du trajet et son billet représentera 50% du prix plein tarif d'un billet par trajet.



Nous écrire

Vous souhaitez parler de vos initiatives de territoire en matière de mobilité ou vous souhaitez des précisions ? Nous vous répondons dans le prochain numéro : lienoccitanie@laregion.fr.

ISSN 2800-2512 - Dépôt légal juin 2020. Tirage : 20 000 ex. Pour nous écrire : courriel : lienoccitanie@laregion.fr - Tél. : 3010. Pour vous abonner gratuitement : lienoccitanie@laregion.fr - Directrice de la publication : Carole Delga, Présidente de la Région Occitanie / Pyrénées Méditerranée. Directeur général délégué Infrastructures, Transports et Mobilité, Christophe Bazzo. Directeur de projet communication liO, responsable de la publication : Patrice Lallement. Secrétariat de rédaction : Léna Carpéné et Marlon de Gregorio. Rédaction : Léna Carpéné, Marlon de Gregorio, Patrice Lallement, Eva Er, Lydie Jouve (Agence Esope), Jacques Hugon (Agence Esope), Lucas Meheux (Agence des Chemins de Compostelle), Pierre Bruynooghe (Agence Le Mas Media).

Photo de couverture : Pouchard Sébastien - Région Occitanie. Maquette et exécution graphique : Agence Verywell.



“

C'EST
TELLEMENT
MIEUX DE LIRE
SON AUTEUR
PRÉFÉRÉ,
PLUTÔT QUE LES
PANNEAUX DE
SIGNALISATION.”

Chloé.

Avec 80 rames **liO** neuves ou rénovées,
la Région Occitanie m'offre un trajet
tout confort.

trainlio.sncf.com

   / liO Train SNCF Occitanie



*liO® est une marque déposée de la Région Occitanie Pyrénées-Méditerranée. SNCF® est une marque déposée de SNCF. SNCF Voyageurs SA, capital social 157 789 960 euros, RCS Bobigny 519 037 584. 9 Rue Jean Philippe RAMEAU 93200 St-Denis. liO. Tous droits de reproduction réservés. Crédits : Rol Philippe - Thebault Patrice - Région Occitanie