

# *Calcolando*

Calcolo della Rivalutazione monetaria  
e degli interessi

VERSIONE 1.0.5

EDIZIONI IL MOMENTO LEGISLATIVO

Calcolando a cura de «Il Momento Legislativo»

Seconda Edizione: Ottobre 2004

Stampa ed allestimento: Litotipografia Zesi s.r.l. - Roma

PROPRIETÀ RISERVATA - È VIETATA LA RIPRODUZIONE ANCHE PARZIALE E CON QUALSIASI STRUMENTO

---

Editoriale Emmeelle Il Momento Legislativo s.r.l.

Sede e Direzione:

00198 Roma - Via Reno, 30 - Tel. 068414449/068414609 - Fax 068412735

<http://www.momentolegislativo.it> • E.mail: [info@momentolegislativo.it](mailto:info@momentolegislativo.it)

# INDICE

<b>Note generali</b> .....	pag.	5
<b>Requisiti di sistema</b> .....	»	5
<b>Installazione ed avvio del programma</b> .....	»	5
• Pre-aggiornamento per Win95 e Win98 Prima edizione .....	»	5
• Aggiornamento tutti i sistemi operativi .....	»	5
• Installazione .....	»	5
<b>Finestra principale</b> .....	»	6
• 1. BARRA DEI MENÙ .....	»	6
- Menù File .....	»	6
- Menù Utilità .....	»	6
- Menù Tabelle .....	»	7
- Gestione Indici Istat Costo Vita .....	»	7
- Gestione Indici Istat Scala Mobile .....	»	7
- Gestione Coefficienti di raccordo Costo Vita .....	»	8
- Gestione Coefficienti di raccordo Scala Mobile .....	»	8
- Gestione Tasso di interesse .....	»	8
- Menù ? .....	»	9
• 2. BARRA DI COMANDO .....	»	9
• 3. BARRA INFORMAZIONE .....	»	9
• 4. BARRA DEL TITOLO .....	»	9
<b>Effettuazione dei calcoli</b> .....	»	9
• Calcolo Rivalutazione/Devalutazione monetaria .....	»	9
• Calcolo Interesse legale .....	»	10
• Calcolo Interesse convenzionale .....	»	11
• Calcolo Inverso .....	»	11
<b>Stampa</b> .....	»	12
<b>Registrazione di <i>Calcolando</i></b> .....	»	12
<b>Assistenza software</b> .....	»	12
<b>Dati numerici</b> .....	»	13
• Indici ISTA Costo Vita .....	»	14
• Indici ISTAT Scala Mobile .....	»	16
• Tasso di Interesse Legale - Interessi Moratori .....	»	17
• Tasso di Riferimento .....	»	18
• Prime Rate ABI .....	»	19



## Note generali

Calcolando permette, in maniera semplice ed intuitiva, sia il semplice calcolo della rivalutazione monetaria basata sugli indici ISTAT costo vita o scala mobile, degli interessi legali e convenzionali, che elaborazioni più complesse quali la contabilizzazione degli interessi, il conteggio del maggior danno, il calcolo degli interessi sulla somma via via rivalutata ed altri, illustrati dettagliatamente nella presente guida.

## Requisiti di sistema

Per il funzionamento del programma è necessario che il computer abbia i seguenti requisiti minimi:

- Computer:	PC con processore Intel Pentium 90 o compatibile
- Memoria RAM:	48 Mb
- Lettore CD-Rom:	8x
- Spazio libero su hard disk:	30 Mb
- Scheda video:	SVGA con risoluzione minima 800x600 - consigliata 1024x768
- Sistema operativo:	Windows 95 o superiore con Service Pack installate
- Internet Explorer	v. 5.0 o superiore

## Installazione ed avvio del programma

La procedura di installazione si effettua in fasi distinte a seconda del sistema operativo presente sul PC.

Per i sistemi operativi Win95 e Win98 Prima Edizione è necessario procedere al pre-aggiornamento e tutti i sistemi operativi all'aggiornamento del sistema operativo.

### *Pre-aggiornamento Sistemi operativi Win95 – Win98 Prima Edizione*

**Win95:** Controllare la propria versione da Start > Impostazioni > Pannello di controllo > Sistema. Se il numero riportato è 4.00.950 A o superiore non è necessario effettuare l'aggiornamento di Win95.

In caso contrario, dal cd di installazione aprire la cartella UpgradeSO/Win95SP1 e mandare in esecuzione il file W95Setup.

**Win98:** Se il sistema non è stato aggiornato all'anno 2000, eseguire la patch di aggiornamento nel modo seguente: dal cd di installazione aprire la cartella UpgradeSO/Win982K e mandare in esecuzione, nell'ordine, i files: Wucsp – Y2k - y2kw98\_2, facendo seguire un riavvio macchina dopo ogni singola installazione.

### *Aggiornamento tutti i Sistemi operativi*

Calcolando necessita di alcune librerie di programmi che, se mancanti, verranno installate seguendo la sottoriportata procedura. Tenere presente che:

- in tutte le finestre di installazione non bisogna scaricare il file su disco rigido ma eseguirlo dalla posizione corrente;
- se compare un messaggio di richiesta di conferma per la sostituzione di un file di sistema più aggiornato di quello fornito con la procedura, selezionare l'opzione "Mantenere il file".

La procedura è la seguente:

- inserire il CD-Rom;
- se nel sistema è abilitata la funzione di AutoPlay, selezionare dalla pagina principale "Prerequisiti sistema operativo step 1" - se il CD non si avvia da solo, aprire da Risorse del Computer la cartella "UpgradeSO" e mandare in esecuzione il file Setup.exe;
- selezionare dalla finestra di "Download file" di "aprire il file dalla posizione corrente" e, se richiesto procedere al riavvio della macchina; in quest'ultimo caso, una volta riavviata la macchina, bisogna rilanciare la procedura "Prerequisiti sistema operativo step 1" ed eseguire le operazioni indicate finché non compare il messaggio che la procedura è stata installata;
- sempre dalla pagina principale selezionare "Prerequisiti sistema operativo step 2" e seguire le istruzioni a video - se il CD non si avvia da solo, aprire da Risorse del Computer la cartella "UpgradeSO" e mandare in esecuzione il file UpgradeSO.exe; la procedura dovrà essere rilanciata finché non appare il messaggio che "tutte le librerie sono state installate"

### *Installazione*

Si precisa che:

- in tutte le finestre di installazione non bisogna scaricare il file su disco rigido ma eseguirlo dalla posizione corrente;
- se compare un messaggio di richiesta di conferma per la sostituzione di un file di sistema più aggiornato di quello fornito con la procedura, selezionare l'opzione "Mantenere il file".

La procedura di installazione è la seguente:

- 1) inserire il CD-Rom;
- 2) se nel sistema è abilitata la funzione di AutoPlay, selezionare il programma che si vuole installare e seguire le istruzioni a video;
- 3) se il CD non si avvia da solo, aprire Risorse del Computer, fare click con il pulsante destro del mouse sull'icona del CD-Rom e selezionare Apri;
- 4) aprire la cartella relativa al programma, mandare in esecuzione il file "Setup" e seguire le indicazioni a video.

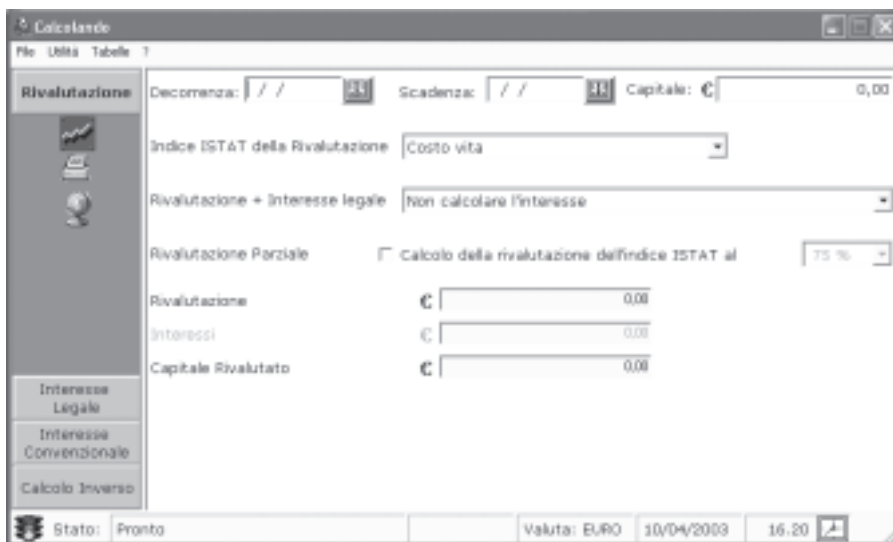
Se durante l'installazione viene richiesta la conferma circa la sostituzione di alcuni files di sistema, si consiglia di rispondere di "Mantenere i file attualmente installati".

Per avviare il programma seguire la normale procedura di Windows ovvero:

Avvio → Programmi → Calcolando → Calcolando

## Finestra Principale

All'avvio del programma viene visualizzata la finestra principale composta da quattro parti:



1. **BARRA DEI MENÙ**
2. **BARRA DI COMANDO**
3. **BARRA INFORMAZIONI**
4. **BARRA DEL TITOLO**

### 1. BARRA DEI MENÙ

Dalla barra dei menù si accede alle funzioni di impostazione sistema, aggiornamento e gestione dei dati.

I menù disponibili sono:

File — Utilità — Tabelle — ?

#### *Menù File*

Le opzioni disponibili sono

**Imposta stampante:** permette la configurazione della periferica da utilizzare per la stampa dei prospetti di Calcolando. Le medesime impostazioni della stampante si possono effettuare anche direttamente dalla Finestra di Stampa.

**Esci:** chiude l'applicazione e torna alla scrivania di Windows.

#### *Menù Utilità*

Da questo menù si accede alle seguenti funzioni:

**Valuta:** è possibile selezionare, scegliendo tra lire ed euro, la valuta da utilizzare per i conteggi. La scelta effettuata è modificabile in qualsiasi momento e nel caso di valori già imputati, la procedura effettuerà la conversione automatica nella nuova valuta.



### FINESTRA GESTIONE COEFFICIENTI DI RACCORDO COSTO VITA

Nella finestra, riportata nella figura a fianco, sono presenti 6 pulsanti:

**Nuovo:** inserisce un nuovo coefficiente con la relativa decorrenza. Il valore memorizzato viene immediatamente inserito nella griglia riepilogativa.

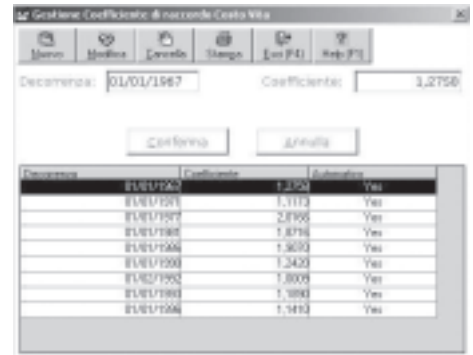
**Modifica:** permette la modifica di un coefficiente inserito dall'operatore.

**Cancella:** elimina il coefficiente selezionato. Si possono cancellare solo i valori inseriti dall'operatore e non quelli forniti con la procedura.

**Stampa:** stampa un prospetto contenente tutti i coefficienti presenti in archivio.

**Esci:** torna alla finestra principale.

**Help:** apre la guida in linea.



### GESTIONE COEFFICIENTI DI RACCORDO SCALA MOBILE

Conseguentemente all'abolizione degli indici Istat relativi alla scala mobile non sono stati più elaborati i relativi coefficienti di raccordo.

È quindi impossibile l'inserimento di nuovi valori o l'eliminazione di quelli già presenti.

Nella finestra, riportata nella figura a fianco, sono presenti 3 pulsanti:

**Stampa:** stampa un prospetto contenente tutti i coefficienti di raccordo della scala mobile

**Esci:** torna alla finestra principale

**Help:** apre la guida in linea.



### GESTIONE TASSO DI INTERESSE

La finestra, mostrata in figura, è suddivisa in due parti. In quella superiore, sono elencate le tipologie di tasso di interesse presenti in archivio unitamente a 6 pulsanti che ne consentono la gestione; nella parte inferiore sono riportati i dettagli, decorrenza e tasso percentuale, relativi alla tipologia di interesse selezionato nella griglia sovrastante, con 3 pulsanti per l'inserimento, modifica e cancellazione.

*Finestra superiore - Gestione tipologia tasso interesse*

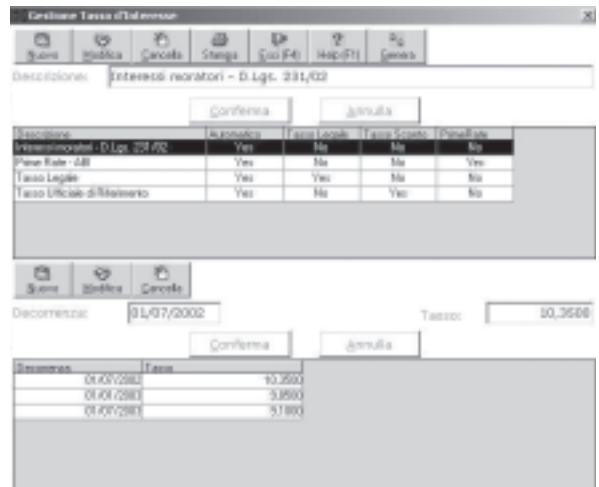
I pulsanti sono:

**Nuovo:** inserisce una nuova tipologia di tasso di interesse. La procedura è la seguente:

- 1) premere il pulsante Nuovo, digitare nel campo Descrizione il nome da assegnare al nuovo tasso, quindi confermare; il nuovo tasso comparirà nella griglia superiore già evidenziato in nero;
- 2) inserire ora la decorrenza ed il tasso percentuale da applicare premendo il pulsante Nuovo posto nella parte inferiore della finestra;
- 3) una volta confermato, il dato inserito comparirà nella griglia inferiore;
- 4) se si desidera inserire ulteriori decorrenze e percentuali, è sufficiente ripetere le operazioni riportate sub punto 2.

**Modifica:** modifica il nome di un tasso personalizzato inserito dall'utente e precedentemente selezionato con il mouse. Non è possibile modificare i tassi di interesse già presenti nel data base.

**Cancella:** cancella il tasso di interesse selezionato con il mouse. Come per la modifica, è possibile l'eliminazione dei soli tassi di interesse inseriti dall'utente.





**Stampa:** stampa un prospetto contenente tutti i dati relativi al tasso selezionato.

**Esci:** torna alla finestra principale

**Help:** apre la guida in linea.

**Genera:** crea la copia del tasso di interesse selezionato con il mouse. I dettagli del nuovo tasso saranno gli stessi del tasso duplicato.

*Finestra inferiore - Gestione dettagli tasso interesse*

I pulsanti presenti sono 3:

**Nuovo:** inserisce un nuovo dettaglio relativo al tasso di interesse selezionato.

**Modifica:** permette la modifica di un dettaglio relativo ad un tasso di interesse inserito dall'operatore.

**Cancella:** cancella il dettaglio selezionato. Si possono eliminare solo i valori inseriti dall'utente e non quelli forniti con la procedura.

**Menù ?**

Da questo menù è possibile richiamare la guida in linea e di ottenere informazioni circa la versione del prodotto in uso.

## 2. BARRA DI COMANDO

Nella barra di comando, contenuta nella Finestra Principale, sono presenti i pulsanti per la selezione del tipo di calcolo da effettuare ed i bottoni per l'effettuazione e la stampa degli stessi.

È inoltre possibile il link al ns sito Internet [www.momentolegislativo.it](http://www.momentolegislativo.it).

I pulsanti per la scelta della tipologia di calcolo sono:

I bottoni sono:

	Rivalutazione
	Interesse Legale
	Interesse Convenzionale
	Calcolo Inverso



Calcola



Stampa



Link al sito [www.momentolegislativo.it](http://www.momentolegislativo.it)

## 3. BARRA INFORMAZIONE

La Barra Informazione fornisce alcune indicazioni utili all'operatore quali:

- lo stato del programma per l'effettuazione dei calcoli;
- la valuta impostata.

## 4. BARRA DEL TITOLO

La Barra del Titolo, oltre a contenere il nome dell'applicazione, riporta la data di scadenza della versione demo che, in assenza di registrazione, è fissata dopo 60 giorni dall'installazione.

Per la procedura per la registrazione si rimanda all'apposita sezione.

## Effettuazione dei calcoli

Illustriamo dettagliatamente le varie tipologie di calcolo effettuabili con Calcolando.

### CALCOLO RIVALUTAZIONE/DEVALUTAZIONE MONETARIA

Per eseguire il conteggio è necessario specificare i seguenti parametri:

**Decorrenza:** data dalla quale deve iniziare il conteggio. La data può anche essere imputata utilizzando il pulsante calendario, posto alla destra del campo.

**Scadenza:** data di termine del conteggio. La data può anche essere imputata utilizzando il pulsante calendario, posto alla destra del campo.

**Importante** - nel caso in cui siano mancanti gli indici relativi alla decorrenza, alla scadenza o entrambi, il calcolo viene effettuato lo stesso utilizzando il primo indice utile. Se viene richiesta la rivalutazione in base all'indice Scala mobile e questo non è presente in archivio perchè non più elaborato dall'ISTAT, il calcolo viene effettuato utilizzando l'indice relativo al Costo vita.

**Devalutazione** - imputando una data di scadenza precedente a quella di decorrenza viene effettuata la "devalutazione".

**Capitale:** importo a base del calcolo. Viene sempre visualizzata la valuta impostata che, ricordiamo, può essere variata in qualsiasi momento.

**Indice Istat della rivalutazione:** indice da utilizzare per il calcolo. Sono disponibili gli indici relativi al costo vita e alla scala mobile con selezione diretta dal menù a tendina.

**Rivalutazione + interesse:** oltre al semplice conteggio della rivalutazione monetaria, è possibile effettuare il calcolo degli interessi, con possibilità di scelta tra il tasso di interesse legale ed un tasso fisso, trasmette il menù a tendina. La successiva metodologia di calcolo si imposta scegliendo una delle cinque voci presenti nel menù a tendina:

- non calcolare l'interesse: viene effettuata la sola rivalutazione monetaria;
- interesse sul capitale rivalutato mensilmente: il conteggio dell'interesse viene effettuato sul capitale rivalutato mensilmente;
- interesse sul capitale rivalutato annualmente: il conteggio dell'interesse viene effettuato sul capitale rivalutato annualmente;
- interesse sul capitale rivalutato con indice medio: il conteggio dell'interesse viene effettuato sul capitale rivalutato con il coefficiente di rivalutazione medio del periodo;
- interesse sul capitale totalmente rivalutato: il conteggio dell'interesse viene effettuato sul capitale totalmente rivalutato;

**Rivalutazione parziale:** per eseguire il calcolo solo di una quota percentuale della rivalutazione è sufficiente barrare la casella ed impostare, dal dedicato menù a tendina, la percentuale desiderata.

Per effettuare i conteggi e stampare i relativi risultati è sufficiente azionare gli appositi pulsanti Calcola e Stampa contenuti nella Barra di Comando.

Oltre ai risultati del conteggio effettuato, sono visualizzate le seguenti informazioni: Indice Istat relativo al mese di decorrenza, Indice Istat relativo al mese di scadenza , Coefficiente di raccordo , Coefficiente di rivalutazione.

#### CALCOLO INTERESSE LEGALE

Con Calcolando è possibile effettuare il conteggio degli interessi legale dal 1942 ad oggi.

I parametri da imputare sono:

**Decorrenza:** data dalla quale deve iniziare il conteggio. La data può anche essere imputata utilizzando il pulsante calendario, posto alla destra del campo.

**Scadenza:** data di termine del conteggio. La data può anche essere imputata utilizzando il pulsante calendario, posto alla destra del campo.

**Capitale:** importo a base del calcolo. Viene sempre visualizzata la valuta impostata che, ricordiamo, può essere variata in qualsiasi momento.

**Durata anno:** il conteggio viene effettuato prendendo come base di calcolo l'anno civile di 365 giorni o quello commerciale di 360 giorni. Utilizzare il menù a tendina per effettuare la scelta.

**Anatocismo:** è possibile inserire nel calcolo anche la capitalizzazione degli interessi; ovvero dell'interesse che genera interesse. Il menù a tendina dedicato permette di scegliere la tipologia di capitalizzazione desiderata tra quella trimestrale, semestrale o annuale.

**Maggior Danno:** è possibile inserire nel calcolo anche l'eventuale maggior danno nel caso in cui, per il periodo considerato, l'interesse legale risulti inferiore alla rivalutazione monetaria del capitale. Per effettuare il conteggio della rivalutazione è possibile utilizzare l'indice Istat relativo al Costo vita o alla Scala mobile. Nel caso in cui l'indice Istat selezionato sia mancante, la procedura, previo messaggio di avvertimento, non effettuerà il conteggio del Maggior Danno.

### CALCOLO INTERESSE CONVENZIONALE

Con Calcolando è possibile effettuare il conteggio degli interessi convenzionali scegliendo, dal dedicato menù a tendina, tra quelli forniti con la procedura (Interessi Moratori, Prime Rate ABI, Tasso Ufficiale di Riferimento e Tasso Fisso) e gli altri creati direttamente dall'utente mediante la finestra di Gestione del Tasso d'Interesse.

I parametri necessari all'effettuazione del calcolo sono:

**Decorrenza:** data dalla quale deve iniziare il conteggio. La data può anche essere imputata utilizzando il pulsante calendario, posto alla destra del campo.

**Scadenza:** data di termine del conteggio. La data può anche essere imputata utilizzando il pulsante calendario, posto alla destra del campo.

**Capitale:** importo a base del calcolo. Viene sempre visualizzata la valuta impostata che, ricordiamo, può essere variata in qualsiasi momento.

**Durata anno:** il conteggio viene effettuato prendendo come base di calcolo l'anno civile di 365 giorni o quello commerciale di 360 giorni. Utilizzare il menù a tendina per effettuare la scelta.

**Anatocismo:** è possibile inserire nel calcolo anche la capitalizzazione degli interessi; ovvero dell'interesse che genera interesse. Il menù a tendina dedicato permette di scegliere la tipologia di capitalizzazione desiderata tra quella trimestrale, semestrale o annuale.

**Maggior Danno:** è possibile inserire nel calcolo anche l'eventuale maggior danno nel caso in cui, per il periodo considerato, l'interesse selezionato risulti inferiore alla rivalutazione monetaria del capitale. Per effettuare il conteggio della rivalutazione è possibile utilizzare l'indice Istat relativo al Costo vita o alla Scala mobile. Nel caso in cui l'indice Istat selezionato sia mancante, la procedura, previo messaggio di avvertimento, non effettuerà il conteggio del Maggior Danno.

### CALCOLO INVERSO

È possibile conoscere il tasso di interesse medio applicato su una somma sia in presenza di interesse semplice che composto.

I dati da inserire sono:

**Decorrenza:** data dalla quale deve iniziare il conteggio. La data può anche essere imputata utilizzando il pulsante calendario, posto alla destra del campo.

**Scadenza:** data di termine del conteggio. La data può anche essere imputata utilizzando il pulsante calendario, posto alla destra del campo.

**Capitale:** importo a base del calcolo. Viene sempre visualizzata la valuta impostata che, ricordiamo, può essere variata in qualsiasi momento.

**Durata anno:** il conteggio viene effettuato prendendo come base di calcolo l'anno civile di 365 giorni o quello commerciale

The screenshot shows the 'Calcolando' application window with the 'Calcolo Interesse Convenzionale' tab selected. The interface includes a sidebar with navigation options: 'Rivalutazione', 'Interesse Legale', 'Interesse Convenzionale', and 'Calcolo Inverso'. The main area contains the following fields and controls:

- Decorrenza:** 01/01/1980
- Scadenza:** 01/01/2000
- Capitale:** € 100,00
- Durata Anno:** 365 giorni - Anno Civile
- Anatocismo:** Capitalizzazione Semestrale
- Maggior Danno:** Su indice Scala Mobile
- Tipologia Interesse:** Tasso Fisso (with a sub-field for 4,00%)
- Interessi:** € 4,00
- Maggior Danno:** € 0,00
- Capitale+Interessi+Maggior Danno:** € 104,00

At the bottom, the status bar shows 'Stato: Pronto', 'Valuta: EURO', '23/10/2003', and '9,67'.

The screenshot shows the 'Calcolando' application window with the 'Calcolo Inverso' tab selected. The interface includes the same sidebar as the previous screenshot. The main area contains the following fields and controls:

- Decorrenza:** 01/01/1980
- Scadenza:** 01/01/2000
- Capitale:** € 100,00
- Durata Anno:** 365 giorni - Anno Civile
- Anatocismo:** Capitalizzazione Semestrale
- Mantante:** € 100,00
- Tasso di interesse medio:** 3,99%

At the bottom, the status bar shows 'Stato: Pronto', 'Valuta: EURO', '23/10/2003', and '9,58'.

di 360 giorni. Utilizzare il menù a tendina per effettuare la scelta.

**Anatocismo:** è possibile effettuare il calcolo inverso anche in presenza di importo comprensivo della capitalizzazione degli interessi; ovvero dell'interesse che genera interesse. Il menù a tendina dedicato permette di scegliere la tipologia di capitalizzazione desiderata tra quella trimestrale, semestrale o annuale.

**Montante:** importo ottenuto sommando al capitale iniziale gli interessi prodotti.

## Stampa

Per stampare il risultato è necessario selezionare il pulsante posto nella Barra di Comando.

Lanciata la procedura di stampa, vengono proposte due ulteriori finestre per la personalizzazione del report, riprodotta a fianco, e per la stampa.

La finestra di personalizzazione consente di inserire e memorizzare i propri dati, al fine di includerli in tutti i tabulati, unitamente a delle note libere relative al solo report che si sta stampando.

La stampa dei dati nei report è gestibile tramite l'opzione "Non visualizzare i dati a piè di pagina" riportata in fondo alla finestra.

Nella successiva finestra è possibile indirizzare il documento a video o al dispositivo di stampa.

## Registrazione prodotto

Il prodotto privo di registrazione è funzionante per il 60 giorni successivi all'installazione.

Per effettuare la registrazione è necessario comunicare via telefono, ai numeri 06.8414449 - 06.8414609, via fax, al n. 06.8412735, o con e.mail, all'indirizzo [info@momentolegislativo.it](mailto:info@momentolegislativo.it), il numero di ID prodotto. Il controcodice restituito dovrà essere inserito nel campo Serial Number.

Si consiglia di annotare il numero di Serial Number per eventuali reinstallazioni del prodotto.

Calcolando: Serial Number .....

## Assistenza software ai Clienti

In caso di problemi si può contattare il ns servizio di assistenza tecnica nei seguenti modi:

Tel. ai n. 06.8414449 - 06.8414609

Fax al n. 068412735

e-mail all'indirizzo [Tariffe@momentolegislativo.it](mailto:Tariffe@momentolegislativo.it).

Al fine di fornire un servizio migliore si prega di allegare alla richiesta di assistenza le seguenti informazioni:

- Caratteristiche del computer utilizzato (processore, RAM, spazio libero su Hard disk, scheda video e risoluzione utilizzata);
- Sistema operativo;
- Errore riscontrato.

Si ricorda che dal ns sito [www.momentolegislativo.it](http://www.momentolegislativo.it), sezione Calcolando, è possibile prelevare aggiornamenti e patch.

**DATI NUMERICI**

**INDICI ISTAT - TASSI INTERESSE**

## Indici ISTAT

Fonte: ISTAT

### Indici Nazionali dei Prezzi al Consumo per le Famiglie di Operai e Impiegati Indice Generale, al netto dei consumi di tabacchi

Anno	GEN	FEB	MAR	APR	MAG	GIU	LUG	AGO	SET	OTT	NOV	DIC	Media
<b>BASE: ANNO1961=100</b>													
1947	51,68	52,78	54,29	59,15	62,06	66,10	68,23	71,98	75,70	75,49	72,20	69,99	64,97
1948	68,76	68,03	69,85	70,11	69,21	68,66	65,34	68,05	69,72	68,70	69,16	69,82	68,79
1949	70,79	70,41	70,72	71,74	71,67	70,86	68,89	69,72	69,38	67,85	68,02	67,50	69,80
1950	67,24	67,41	66,49	67,48	67,59	68,49	68,50	69,71	71,10	70,24	70,96	71,13	68,86
1951	72,14	73,43	73,83	75,50	75,59	76,60	76,57	76,30	76,27	76,48	76,95	76,91	75,55
1952	76,67	77,52	77,75	78,12	78,42	78,94	79,13	79,17	79,74	79,89	79,99	79,69	78,76
1953	79,57	79,72	79,71	80,49	80,97	81,20	79,99	79,76	80,12	80,43	80,82	80,63	80,29
1954	80,74	81,08	80,84	81,35	82,39	83,07	83,37	83,29	83,17	83,03	83,41	83,53	82,45
1955	83,50	83,31	83,50	84,19	84,96	85,53	85,22	85,36	85,10	85,08	85,44	86,01	84,76
1956	86,61	87,77	88,81	89,35	89,82	89,45	89,25	89,29	89,53	89,04	89,14	89,62	88,98
1957	90,50	89,96	89,52	89,46	89,78	89,96	90,51	90,59	91,01	91,75	92,40	92,93	90,70
1958	93,87	93,48	93,61	95,09	96,08	96,73	96,49	96,05	95,74	94,82	94,48	94,01	95,04
1959	94,38	94,11	93,85	94,02	94,28	94,26	94,15	94,29	94,75	95,38	95,98	96,28	94,65
1960	97,05	96,66	96,31	96,48	96,89	97,27	97,53	97,37	97,29	97,32	97,77	98,03	97,16
1961	98,81	98,86	98,92	99,52	99,87	100,03	99,91	100,10	100,40	100,55	101,31	101,78	100,00
1962	102,7	102,8	103,4	104,7	104,7	105,2	105,6	105,4	105,9	106,3	106,7	107,8	105,1
1963	109,6	111,6	112,1	112,7	112,7	112,7	112,6	112,8	113,9	115,0	115,0	115,7	113,0
1964	116,8	117,1	117,6	118,1	118,6	119,7	120,4	120,6	121,1	121,8	122,3	122,8	119,7
1965	123,4	123,6	123,9	124,2	124,6	124,9	125,3	125,4	125,6	125,7	125,8	126,3	124,9
1966	126,7	126,7	126,8	127,2	127,5	127,4	127,5	127,4	127,4	127,8	128,2	128,6	127,4
<b>BASE: ANNO 1966=100</b>													
1967	101,2	101,1	101,3	101,5	101,7	101,9	102,1	102,3	102,7	102,6	102,6	102,6	102,0
1968	103,0	102,9	103,0	103,2	103,3	103,2	103,1	103,2	103,4	103,5	103,6	104,0	103,3
1969	104,3	104,3	104,7	105,2	105,4	105,8	106,5	106,8	107,1	107,6	108,0	108,5	106,2
1970	109,1	109,9	110,2	110,7	111,1	111,3	111,5	111,8	112,7	113,2	113,8	114,3	111,6
<b>BASE: ANNO 1970=100</b>													
1971	102,8	103,1	103,6	103,9	104,5	104,8	105,2	105,4	106,1	106,6	106,9	107,1	105,0
1972	107,7	108,3	108,6	108,9	109,6	110,2	110,7	111,3	112,4	113,9	114,7	115,0	110,9
1973	116,4	117,5	118,5	119,9	121,6	122,4	123,0	123,6	124,2	125,6	127,0	129,1	122,4
1974	130,8	133,0	136,9	138,6	140,6	143,3	146,8	149,8	154,7	157,9	160,3	161,7	146,2
1975	163,6	165,5	165,7	168,0	169,1	170,8	171,8	172,7	174,3	176,5	178,0	179,7	171,3
1976	181,5	184,5	188,4	194,0	197,3	198,2	199,4	201,1	204,7	211,6	216,1	218,8	199,6
<b>BASE: ANNO 1976=100</b>													
1977	110,0	112,5	114,2	115,4	116,9	118,0	118,9	119,7	121,0	122,3	124,1	124,7	118,1
1978	125,9	127,2	128,5	129,9	131,3	132,4	133,4	134,0	135,8	137,3	138,5	139,5	132,8
1979	142,2	144,3	146,1	148,5	150,4	151,9	153,3	154,8	158,6	162,3	164,4	167,1	153,7
1980	172,6	175,6	177,2	180,0	181,6	183,3	186,4	188,3	192,3	195,6	199,7	202,3	186,2
<b>BASE: ANNO 1980=100</b>													
1981	110,1	112,1	113,7	115,3	116,9	118,1	119,1	119,9	121,6	124,0	126,1	127,4	118,7
1982	129,1	130,8	132,0	133,2	134,7	136,0	138,0	140,5	142,5	145,3	147,2	148,2	138,1
1983	150,3	152,3	153,7	155,3	156,8	157,7	159,2	159,8	161,9	164,6	166,3	167,1	158,8
1984	169,1	170,9	172,1	173,3	174,3	175,3	175,9	176,4	177,7	179,5	180,6	181,8	175,6
1985	183,7	185,6	186,9	188,5	189,6	190,6	191,2	191,6	192,4	194,7	196,1	197,4	190,7

Anno	GEN	FEB	MAR	APR	MAG	GIU	LUG	AGO	SET	OTT	NOV	DIC	Media
<b>BASE: ANNO 1985=100</b>													
1986	104,0	104,7	105,1	105,4	105,8	106,2	106,2	106,4	106,7	107,3	107,7	108,0	106,1
1987	108,7	109,1	109,5	109,8	110,2	110,6	110,9	111,2	112,0	113,0	113,3	113,5	111,0
1988	114,1	114,4	114,9	115,3	115,6	116,0	116,3	116,8	117,4	118,3	119,3	119,7	116,5
1989	120,6	121,6	122,2	123,0	123,5	124,1	124,4	124,6	125,2	126,4	126,9	127,5	124,2
<b>BASE: ANNO 1989=100</b>													
1990	103,3	104,0	104,4	104,8	105,1	105,5	105,9	106,6	107,2	108,1	108,8	109,2	106,1
1991	110,0	111,0	111,3	111,8	112,2	112,8	113,0	113,3	113,8	114,7	115,5	115,8	112,9
1992	116,7	116,9*	117,4*	117,9*	118,5*	118,9*	119,1*	119,2*	119,6*	120,3*	121,0*	121,2*	118,9*
<b>BASE: ANNO 1992=100</b>													
1993	102,3*	102,7*	102,9*	103,3*	103,7*	104,2*	104,6*	104,7*	104,8*	105,5*	106,0*	106,0*	104,2*
1994	106,6*	107,0*	107,2*	107,5*	107,9*	108,1*	108,4*	108,6*	108,9*	109,5*	109,9*	110,3*	108,3*
1995	110,7*	111,6*	112,5*	113,1*	113,8*	114,4*	114,5*	114,9*	115,2*	115,8*	116,5*	116,7*	114,1*
<b>BASE: ANNO 1995=100</b>													
1996	102,4*	102,7*	103,0*	103,6*	104,0*	104,2*	104,0*	104,1*	104,4*	104,5*	104,8*	104,9*	103,9*
1997	105,1*	105,2*	105,3*	105,4*	105,7*	105,7*	105,7*	105,7*	105,9*	106,2*	106,5*	106,5*	105,7*
1998	106,8*	107,1*	107,1*	107,3*	107,5*	107,6*	107,6*	107,7*	107,8*	108,0*	108,1*	108,1*	107,6*
1999	108,2*	108,4*	108,6*	109,0*	109,2*	109,2*	109,4*	109,4*	109,7*	109,9*	110,3*	110,4*	109,3*
2000	110,5*	111,0*	111,3*	111,4*	111,7*	112,1*	112,3*	112,3*	112,5*	112,8*	113,3*	113,4*	112,1*
2001	113,9*	114,3*	114,4*	114,8*	115,1*	115,3*	115,3*	115,3*	115,4*	115,7*	115,9*	116,0*	115,1*
2002	116,5*	116,9*	117,2*	117,5*	117,7*	117,9*	118,0*	118,2*	118,4*	118,7*	119,0*	119,1*	117,9*
2003	119,6*	119,8*	120,2*	120,4*	120,5*	120,6*	120,9*	121,1*	121,4*	121,5*	121,8*	121,8*	120,8*
2004	122,0*	122,4*	122,5*	122,8*	123,0*	123,3*	123,4*	123,6*	123,6*	123,6*	123,9*	123,9*	123,2*
2005	123,9*	124,3*	.....	.....	.....	.....	.....	.....	.....	.....	.....	.....	.....

#### COEFFICIENTI DI RACCORDO PER IL CAMBIAMENTO DELLE BASI

Base	1961	1966	1970	1976	1980	1985	1989	1992	1995
1961	1,0000	1,2758	1,4255	2,8747	5,3803	10,2602	12,7432	15,1653	17,3036
1966		1,0000	1,1173	2,2531	4,2169	8,0416	9,9877	11,8861	13,5620
1970			1,0000	2,0166	3,7743	7,1976	8,9394	10,6385	12,1385
1976				1,0000	1,8716	3,5691	4,4328	5,2754	6,0192
1980					1,0000	1,9070	2,3685	2,8186	3,2160
1985						1,0000	1,2420	1,4780	1,6864
1989							1,0000	1,1901	1,3579
1992								1,0000	1,1410
1995									1,0000

\* A partire dal mese di febbraio 1992 gli indici vengono calcolati senza i 'TABACCHI'. Pertanto, il coefficiente di raccordo tra le due serie di indici - con e senza TABACCHI - e' pari a 1.0009

#### COEFFICIENTI DI RACCORDO PER L'ESCLUSIONE DEI "TABACCHI" DAGLI INDICI

Da base 1961 a base 1989\*=12,7547

Da base 1966 a base 1989\*=9,9967

Da base 1970 a base 1989\*=8,9474

Da base 1976 a base 1989\*=4,4368

Da base 1980 a base 1989\*=2,3706

Da base 1985 a base 1989\*=1,2431

Da base 1989\*a base 1992\*=1,1890

Da base 1989\*a base 1995\*=1,3566

## Indici della Scala Mobile dal 1957 al 1997

Anno	GEN	FEB	MAR	APR	MAG	GIU	LUG	AGO	SET	OTT	NOV	DIC	Media
<b>BASE: ANNO1956 = 100</b>													
1957	101,17	100,81	100,48	100,59	100,78	100,90	101,42	101,61	102,04	102,71	103,27	103,87	101,64
1958	104,74	104,56	104,69	105,76	106,54	107,00	106,70	106,29	105,98	105,08	104,63	104,26	105,52
1959	104,84	104,66	104,51	104,63	104,86	104,76	104,62	104,74	105,14	105,72	106,14	106,54	105,10
1960	107,45	107,25	106,92	107,10	107,49	107,68	107,91	108,06	108,04	107,98	108,38	108,70	107,75
1961	109,64	109,67	109,63	110,19	110,57	110,68	110,38	110,54	110,76	110,82	111,62	112,16	110,56
1962	113,71	114,00	114,76	116,15	116,28	116,92	117,45	117,47	117,93	118,56	119,27	120,53	116,92
1963	122,97	125,01	125,69	126,50	126,56	126,75	126,73	127,01	128,12	129,44	129,54	130,62	127,08
1964	132,50	133,00	133,33	133,96	134,92	136,17	137,11	137,15	137,77	138,62	139,35	139,90	136,15
1965	140,58	140,60	140,83	141,07	141,85	142,73	143,47	143,42	143,74	143,74	144,00	144,88	142,58
1966	145,36	145,29	145,50	145,94	146,55	146,46	146,59	146,34	146,41	146,62	147,35	147,50	146,33
1967	148,10	148,15	148,27	148,78	149,16	149,41	149,98	150,05	150,77	150,32	150,35	150,55	149,49
1968	151,14	151,06	151,13	151,58	151,65	151,79	151,96	152,00	152,18	152,41	152,89	153,43	151,94
1969	154,06	154,24	154,39	155,27	155,81	156,64	158,12	157,95	158,30	159,09	159,83	160,56	157,02
1970	161,55	162,17	162,95	163,80	164,32	164,61	165,46	165,48	165,98	166,54	167,63	168,37	164,91
1971	169,15	169,55	170,74	171,34	171,86	172,73	173,82	174,07	175,50	176,45	177,14	177,75	173,34
1972	178,23	178,76	179,23	180,00	181,38	183,12	185,29	186,33	188,46	190,31	192,06	193,19	184,70
1973	195,32	197,22	199,98	203,63	205,83	207,41	209,84	209,88	210,45	211,23	213,94	217,92	206,89
1974	220,79	224,35	228,50	230,98	233,44	237,60	243,37	247,38	253,51	103,12	104,64	105,73	202,78
<b>BASE: ANNO 1974 = 100</b>													
1975	106,95	108,05	108,79	110,40	111,04	111,67	112,74	113,24	114,37	115,56	116,51	117,62	112,25
1976	118,77	121,17	123,94	127,31	129,90	130,08	131,12	131,80	134,89	138,36	141,22	143,17	130,98
1977	145,47	147,10	149,05	150,66	152,31	153,96	156,36	156,28	157,58	159,27	160,38	161,88	154,19
1978	163,48	165,04	167,09	169,15	170,67	172,90	176,75	176,60	177,99	179,47	181,40	182,96	173,63
1979	186,60	189,75	192,37	195,03	196,78	197,71	200,70	202,01	206,20	209,65	210,88	213,65	200,11
1980	218,42	223,14	225,96	229,13	231,08	233,89	238,19	240,29	243,72	247,57	251,77	254,50	236,47
1981	259,87	265,00	269,23	273,54	276,48	278,98	281,95	283,57	287,97	291,68	293,21	297,40	279,91
1982	301,38	305,13	309,16	313,63	317,79	321,42	327,95	330,05	334,03	101,69	103,23	104,06	264,13
<b>BASE: ANNO 1982 = 100</b>													
1983	104,99	105,98	107,18	108,29	109,02	109,71	110,74	110,64	112,00	114,51	115,95	116,76	110,48
1984	118,03	119,21	120,24	121,38	121,91	122,90	123,74	123,53	123,79	124,99	126,03	126,76	122,71
1985	128,02	129,52	130,76	132,32	132,74	133,07	133,90	133,65	134,25	135,60	136,08	136,68	133,05
1986	137,21	137,87	138,70	139,32	140,26	140,61	141,80	141,94	142,06	143,12	143,64	144,31	140,90
1987	145,24	145,64	146,17	146,99	147,54	147,99	149,17	149,10	149,66	151,09	151,78	152,42	148,57
1988	152,92	153,03	153,62	154,35	154,93	155,34	156,91	157,47	158,22	159,45	160,39	161,27	156,49
1989	162,05	162,73	163,52	164,64	165,35	166,27	167,17	167,07	167,93	170,07	171,07	171,90	166,65
1990	173,11	173,91	174,83	175,98	176,82	177,34	178,73	179,66	180,54	182,64	184,36	185,31	178,60
1991	186,86	187,96	188,22	189,68	190,94	192,22	194,03	194,06	194,54	196,01	196,76	197,49	192,40
1992	198,24	198,52	199,20	200,47	200,97	201,16	202,22	201,59	202,15	203,16	203,58	203,96	201,27
1993	204,65	205,16	206,01	207,95	208,75	209,42	211,17	211,45	211,51	213,17	214,23	214,51	209,83
1994	215,19	215,56	215,82	216,51	217,07	217,75	219,57	219,25	219,93	221,59	222,75	224,38	218,78
1995	225,67	227,21	229,18	231,20	232,45	233,15	234,46	234,38	234,91	236,42	237,26	237,93	232,85
1996	239,37	239,97	241,01	243,72	243,76	243,89	244,37	244,53	244,59	245,32	245,30	245,64	243,46
1997	245,60	245,68	245,78	246,02	246,18	246,49	247,58	247,36	247,63	248,64	249,13	249,33	247,12



**COEFFICIENTI DI RACCORDO PER IL CAMBIAMENTO DELLE BASI**

<b>Base</b>	<b>1956 settembre 1974</b>	<b>ottobre 1974 settembre 1982</b>	<b>ottobre 1992 gennaio 1992</b>	<b>febbraio 1992 1997</b>
<b>1956 - sett. 1974</b>	<b>1,0000</b>	1,2758	1,4255	2,8747
<b>ott. 1974 - sett. 1982</b>		<b>1,0000</b>	3,3483	3,3513
<b>ott. 1982 - gen. 1992</b>			<b>1,0000</b>	1,0009
<b>feb. 1992 - 1997</b>				<b>1,0000</b>

**Tasso di Interesse Legale**

<b>Decorrenza</b>	<b>Tasso</b>
21 aprile 1942	5,00
16 dicembre 1990	10,00
1° gennaio 1997	5,00
1° gennaio 1999	2,50
1° gennaio 2001	3,50
1° gennaio 2002	3,00
1° gennaio 2004	2,50

**Interessi Moratori - D.Lgs. 231/2002**

<b>Decorrenza</b>	<b>Tasso</b>
dal 1° luglio 2002 al 31 dicembre 2002	10,35
dal 1° gennaio 2003 al 30 giugno 2003	9,85
dal 1° luglio 2003 al 31 dicembre 2003	9,10
dal 1° gennaio 2004 al 30 giugno 2004	9,02
dal 1° luglio 2004 al 31 dicembre 2004	9,01
dal 1° gennaio 2005 al 30 giugno 2005	9,09

## Tasso di Riferimento (ex Tasso Ufficiale di Sconto)

Decorrenza	Tasso	Decorrenza	Tasso
6 settembre 1947	4,00	17 luglio 1992	13,75
9 aprile 1949	4,50	4 agosto 1992	13,25
6 aprile 1950	4,00	4 settembre 1992	15,00
7 giugno 1958	3,50	26 ottobre 1992	14,00
14 agosto 1969	4,00	13 novembre 1992	13,00
9 marzo 1970	5,50	23 dicembre 1992	12,00
5 aprile 1971	5,00	4 febbraio 1993	11,50
14 ottobre 1971	4,50	23 aprile 1993	11,00
10 aprile 1972	4,00	14 maggio 1993	10,00
17 settembre 1973	6,50	21 maggio 1993	10,50
20 marzo 1974	9,00	6 luglio 1993	9,00
27 dicembre 1974	8,00	10 settembre 1993	8,50
28 maggio 1975	7,00	22 ottobre 1993	8,00
15 settembre 1975	6,00	18 febbraio 1994	7,50
2 febbraio 1976	7,00	12 maggio 1994	7,00
25 febbraio 1976	8,00	12 agosto 1994	7,50
18 marzo 1976	12,00	22 febbraio 1995	8,25
4 ottobre 1976	15,00	29 maggio 1995	9,00
13 giugno 1977	13,00	24 luglio 1996	8,25
29 agosto 1977	11,50	24 ottobre 1996	7,50
4 settembre 1978	10,50	22 gennaio 1997	6,75
8 ottobre 1979	12,00	30 giugno 1997	6,25
6 dicembre 1979	15,00	24 dicembre 1997	5,50
29 settembre 1980	16,50	22 aprile 1998	5,00
23 marzo 1981	19,00	27 ottobre 1998	4,00
25 agosto 1982	18,00	4 dicembre 1998	3,50
11 aprile 1983	17,00	28 dicembre 1998	3,00
16 febbraio 1984	16,00	14 aprile 1999	2,50
7 maggio 1984	15,50	10 novembre 1999	3,00
4 settembre 1984	16,50	9 febbraio 2000	3,25
4 gennaio 1985	15,50	22 marzo 2000	3,50
8 novembre 1985	15,00	4 maggio 2000	3,75
22 marzo 1986	14,00	15 giugno 2000	4,25
25 aprile 1986	13,00	6 settembre 2000	4,50
27 maggio 1986	12,00	11 ottobre 2000	4,75
14 marzo 1987	11,50	15 maggio 2001	4,50
28 agosto 1987	12,00	5 settembre 2001	4,25
26 agosto 1988	12,50	19 settembre 2001	3,75
6 marzo 1989	13,50	14 novembre 2001	3,25
21 maggio 1990	12,50	11 dicembre 2002	2,75
13 maggio 1991	11,50	12 marzo 2003	2,50
23 dicembre 1991	12,00	9 giugno 2003	2,00
6 luglio 1992	13,00		

## Prime Rate ABI

Decorrenza	Tasso	Decorrenza	Tasso
31 maggio 1975	15,000	30 aprile 1991	13,375
30 giugno 1975	14,000	15 maggio 1991	12,875
31 ottobre 1975	12,000	31 maggio 1991	12,625
31 marzo 1976	18,000	15 giugno 1991	12,500
30 giugno 1976	19,500	15 dicembre 1991	12,625
31 luglio 1977	18,500	31 dicembre 1991	13,000
30 settembre 1977	17,000	15 aprile 1992	13,125
31 dicembre 1977	16,000	15 giugno 1992	13,500
30 settembre 1978	15,000	30 giugno 1992	14,000
31 ottobre 1979	16,500	15 luglio 1992	14,875
31 dicembre 1979	19,500	31 luglio 1992	15,750
31 ottobre 1980	21,000	15 agosto 1992	15,375
30 aprile 1981	22,500	15 settembre 1992	17,000
31 marzo 1982	21,750	31 ottobre 1992	16,250
31 agosto 1982	20,750	15 novembre 1992	15,875
28 febbraio 1983	20,000	30 novembre 1992	14,750
30 aprile 1983	19,500	31 dicembre 1992	14,000
31 maggio 1983	18,750	15 gennaio 1993	13,625
31 gennaio 1984	18,500	15 febbraio 1993	12,750
31 marzo 1984	17,500	15 marzo 1993	12,625
31 maggio 1984	17,000	30 aprile 1993	12,375
30 settembre 1984	18,000	15 maggio 1993	12,250
31 gennaio 1985	17,000	31 maggio 1993	11,875
30 settembre 1985	16,000	15 giugno 1993	11,750
30 novembre 1985	15,875	30 giugno 1993	11,625
28 febbraio 1986	16,000	15 luglio 1993	10,875
30 aprile 1986	15,250	15 settembre 1993	10,375
31 maggio 1986	14,500	31 ottobre 1993	10,000
30 giugno 1986	13,500	15 novembre 1993	9,875
30 settembre 1986	13,000	28 febbraio 1994	9,375
28 febbraio 1987	12,875	15 maggio 1994	9,125
31 marzo 1987	12,500	31 maggio 1994	8,875
30 settembre 1987	13,000	15 agosto 1994	9,125
31 gennaio 1988	12,625	31 agosto 1994	9,375
31 maggio 1988	12,500	28 febbraio 1995	10,000
30 giugno 1988	12,625	15 marzo 1995	10,125
31 agosto 1988	12,875	15 aprile 1995	10,625
30 settembre 1988	13,000	30 aprile 1995	10,875
31 marzo 1989	14,000	31 maggio 1995	11,375
31 maggio 1990	13,250	15 giugno 1995	11,625
15 giugno 1990	13,000	31 luglio 1995	11,500
15 gennaio 1991	13,125	31 luglio 1996	10,875
15 febbraio 1991	13,500	15 agosto 1996	10,750

## Prime Rate ABI

<b>Decorrenza</b>	<b>Tasso</b>		<b>Decorrenza</b>	<b>Tasso</b>
31 ottobre 1996	10,125		30 aprile 1999	5,750
15 novembre 1996	10,000		15 novembre 1999	6,250
31 dicembre 1996	9,875		15 febbraio 2000	6,500
15 gennaio 1997	9,750		31 marzo 2000	6,750
31 gennaio 1997	9,625		15 maggio 2000	7,000
15 febbraio 1997	9,500		15 giugno 2000	7,500
15 marzo 1997	9,375		15 settembre 2000	7,750
15 luglio 1997	9,000		15 ottobre 2000	8,000
31 dicembre 1997	8,875		15 maggio 2001	7,875
15 gennaio 1998	8,375		15 settembre 2001	7,750
31 gennaio 1998	8,250		30 settembre 2001	7,500
30 aprile 1998	7,875		15 novembre 2001	7,375
31 ottobre 1998	7,250		30 novembre 2001	7,250
15 novembre 1998	6,875		15 luglio 2002	7,375
15 dicembre 1998	6,375		15 giugno 2003	7,250
15 gennaio 1999	5,875		30 giugno 2003	7,125