



53684



<b>ES</b>	PRENSA HIDRÁULICA 30T . . . . .	2
<b>EN</b>	30T HYDRAULIC PRESS. . . . .	6
<b>FR</b>	PRESSE HYDRAULIQUE 30T . . . . .	10
<b>DE</b>	HYDRAULIKPRESSE 30T. . . . .	14
<b>IT</b>	PRESSA IDRAULICA 30T . . . . .	18
<b>PT</b>	PRENSA HIDRÁULICA 30T . . . . .	22
<b>RO</b>	PRESĂ HIDRAULICĂ 30T . . . . .	26
<b>NL</b>	HYDRAULISCHE PERS 30T . . . . .	30
<b>HU</b>	30T HIDRAULIKUS PRÉS . . . . .	34
<b>RU</b>	ГИДРАВЛИЧЕСКИЙ ПРЕСС 30Т . . . . .	38
<b>PL</b>	PRASA HYDRAULICZNA 30T . . . . .	42

ES

## MANUAL DE INSTRUCCIONES



Lea este material antes de usar este producto. No hacerlo puede ocasionar lesiones graves. CONSERVE ESTE MANUAL.

### CARACTERÍSTICAS

1. Utilizada para enderezar, doblar y prensar piezas.
2. Mesa multiposición para el ajuste de la altura de trabajo.

### ADVERTENCIA

1. Esta prensa está diseñada y destinada a ser utilizada únicamente por personal debidamente capacitado y con experiencia. Si no está familiarizado con el funcionamiento correcto y seguro de una prensa hidráulica, no la utilice hasta haber recibido la formación y conocimientos adecuados.
2. No opere esta prensa más allá de su capacidad nominal.
3. NO comprima muelles ni otros objetos que puedan salir despedidos de la prensa. NO comprima objetos que puedan romperse o fragmentarse.
4. Revise la prensa antes de cada uso para detectar piezas sueltas o dañadas. Sustituya las piezas dañadas y apriete todos los pernos flojos antes de operar.
5. Algunas piezas sometidas a presión pueden salir despedidas o explotar bajo presión. Protéjase adecuadamente.
6. Monte el equipo sobre una superficie plana y estable.

### ESPECIFICACIONES TECNICAS

Capacidad (t)	30
Carrera (mm)	162
Rango de trabajo (mm)	140-1020
Ancho de la mesa (mm)	535

### OPERACIÓN

1. Coloque la pieza de trabajo sobre el bastidor de la mesa.
2. Localice y cierre la válvula de liberación.
3. Accione la palanca hasta que el émbolo se acerque a la pieza de trabajo.
4. Aplique carga a la pieza de trabajo accionando la palanca. No sobrecargue la pieza.
5. Retire la carga de la pieza de trabajo girando la válvula de liberación. Sujete la pieza para evitar que caiga mientras se libera la presión.
6. Retire la pieza de trabajo una vez que el émbolo esté completamente retraído.

### MANTENIMIENTO

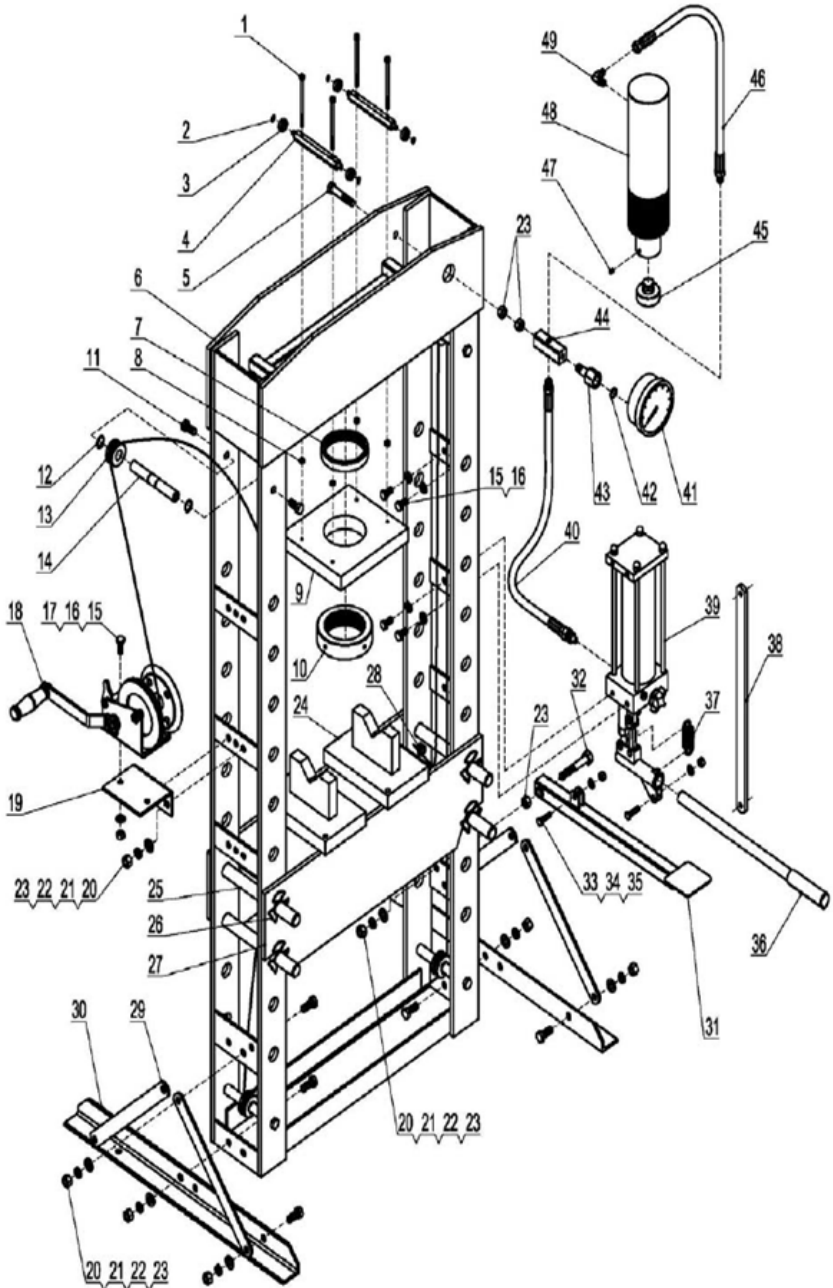
1. Periódicamente, lubrique ligeramente todas las piezas móviles, incluyendo el pistón de la bomba y el émbolo hidráulico.
2. Revise las conexiones hidráulicas y las mangueras antes de cada uso. No utilice el equipo si se observan cortes, daños, fugas o cualquier otro tipo de desperfecto en las conexiones o mangueras.

## LISTA DE PIEZAS

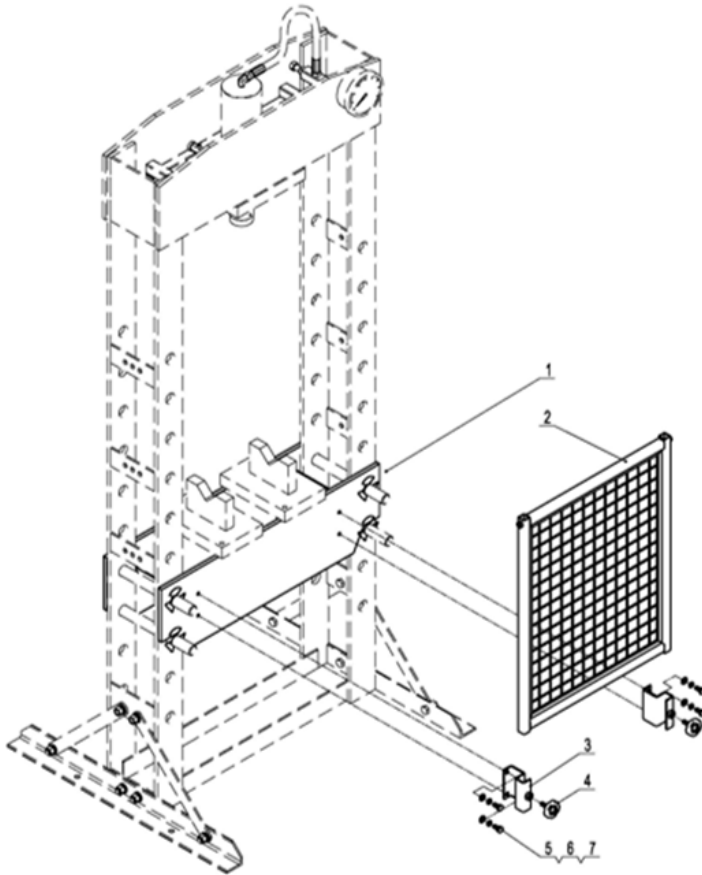
NO.	DESCRIPCIÓN	CANTIDAD
1	Tornillo M6x100	4
2	Anillo de salto $\Phi 8$	4
3	Rodamiento	4
4	Eje cuadrado	2
5	Perno M12x65	1
6	Conjunto del bastidor	1
7	Tuerca M6	4
8	Tuerca superior redonda	1
9	Placa inferior	1
10	Tuerca inferior redonda	1
11	Perno M12x20	8
12	Anillo de unión $\Phi 19$	8
13	Rueda loca	4
14	Eje del rodillo	4
15	Perno M10x20	4
16	Arandela plana $\Phi 10$	4
17	Tuerca M10	2
18	Torno manual	1
19	Placa de montaje	1
20	Perno M12x30	14
21	Arandela plana $\Phi 12$	15
22	Arandela de seguridad $\Phi 12$	15
23	Tuerca M12	17
24	Bloque de apoyo	2
25	Pasador del bastidor de la mesa	4

NO.	DESCRIPCIÓN	CANTIDAD
26	Anillo elástico (circlip)	8
27	Bastidor de la mesa de prensa	1
28	Mordaza (collet)	2
29	Soporte	4
30	Sección de base	2
31	Palanca del reposapiés	1
32	Perno con hombro	1
33	Perno M8x30	2
34	Arandela plana $\Phi 8$	2
35	Tuerca M8	2
36	Manija	1
37	Resorte de tracción	1
38	Varilla de enlace	1
39	Conjunto de bomba	1
40	Manguera hidráulica larga	1
41	Manómetro	1
42	Anillo de nailon	1
43	Tuerca de conexión del manómetro	1
44	Acoplamiento en T	1
45	Soporte dentado	1
46	Manguera hidráulica corta	1
47	Tornillo de fijación M6x10	1
48	Conjunto del cilindro (émbolo)	1
49	Racor de manguera	1

DIAGRAMA DE DESPIECE (VISTA EXPLOSIONADA)



## DIBUJO DE MONTAJE DE PROTECCIÓN DE SEGURIDAD



NO.	DESCRIPCIÓN	CANTIDAD
1	Marco de la cama de prensa	1
2	Protector de seguridad (Ref: 18486)	1
3	Riel	2
4	Volante manual	2
5	Arandela plana $\Phi 8$	4
6	Arandela de seguridad $\Phi 8$	4
7	Tornillo M8*16	4

EN

## INSTRUCTION MANUAL



Read this material before using this product. Failure to do so can result in serious injury. SAVE THIS MANUAL.

### FEATURE

1. Used for parts straightening, bending and pressing.
2. Multi-position bed for work height adjustment.

### WARNING

1. This press is designed and intended for use by properly trained and experienced personnel only. If you are not familiar with the proper and safe operation of a hydraulic press, do not use until proper training and knowledge has been obtained.
2. Do not operate this press beyond its rated capacity.
3. DO NOT compress springs or other objects that could be ejected from the press. DO NOT compress objects that could shatter.
4. Check the press for loose or damaged parts before each operation. Replace damaged parts and tighten all loose bolts before operating.
5. Some parts being pressed may have a tendency to pop out of the press or explode under pressure. Protect yourself accordingly.
6. Install the equipment on a flat, stable, and level surface.

### TECHNICAL SPECIFICATIONS

Capacity (ton)	30
Stroke (mm)	162
Working Range (mm)	140-1020
Bed Width (mm)	535

### OPERATION

1. Place work piece on bed frame.
2. Locate and close release valve.
3. Pump handle until the ram nears work piece.
4. Apply load to work piece by pumping handle. Do not overload work piece.
5. Remove load from work piece by turning release valve. Stabilize work piece so it does not fall while pressure is released.
6. Remove work piece after ram is fully retracted.

### MAINTENANCE

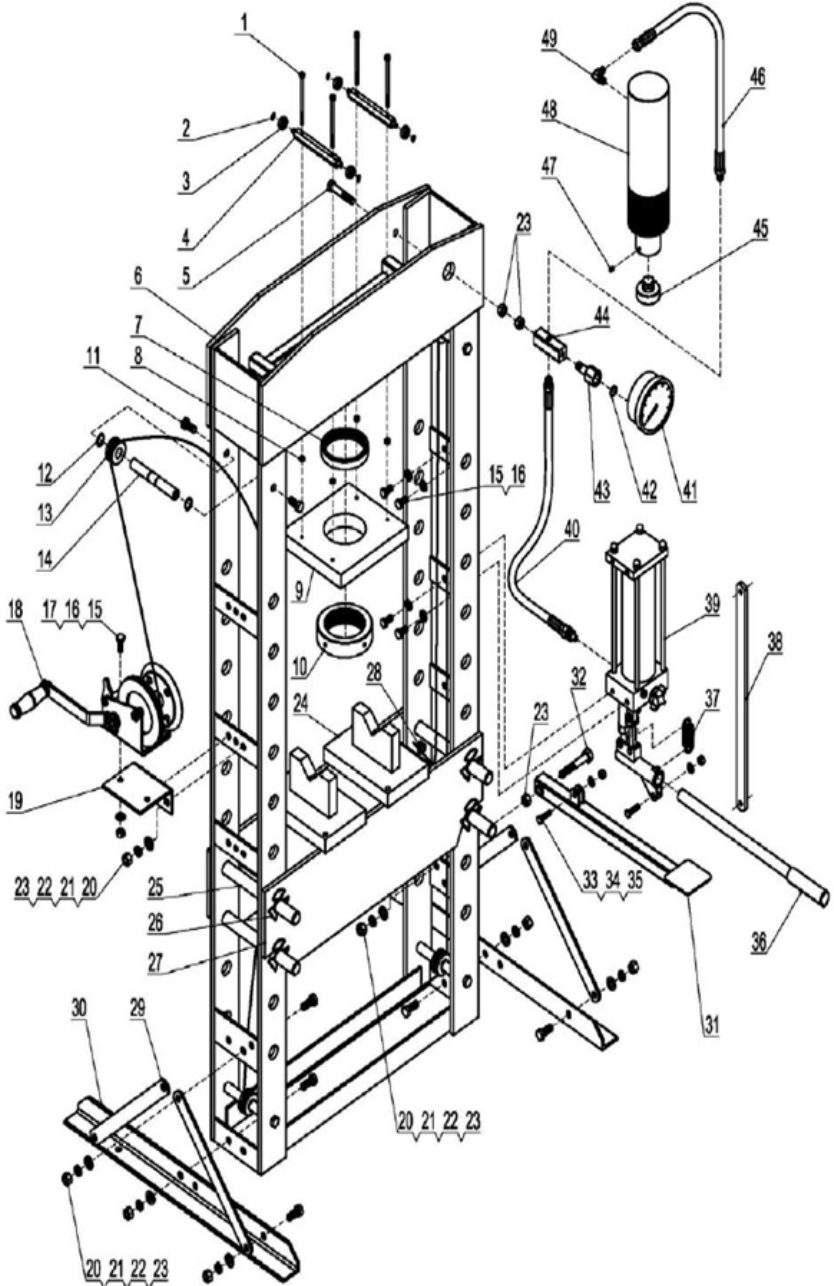
1. Periodically, lightly oil all moving parts including the pump piston and hydraulic ram.
2. Check hydraulic connections and hoses before each use. Do not use if cut, damaged, leaking or otherwise damaged connections and/or hoses are noted.

## PARTS LIST

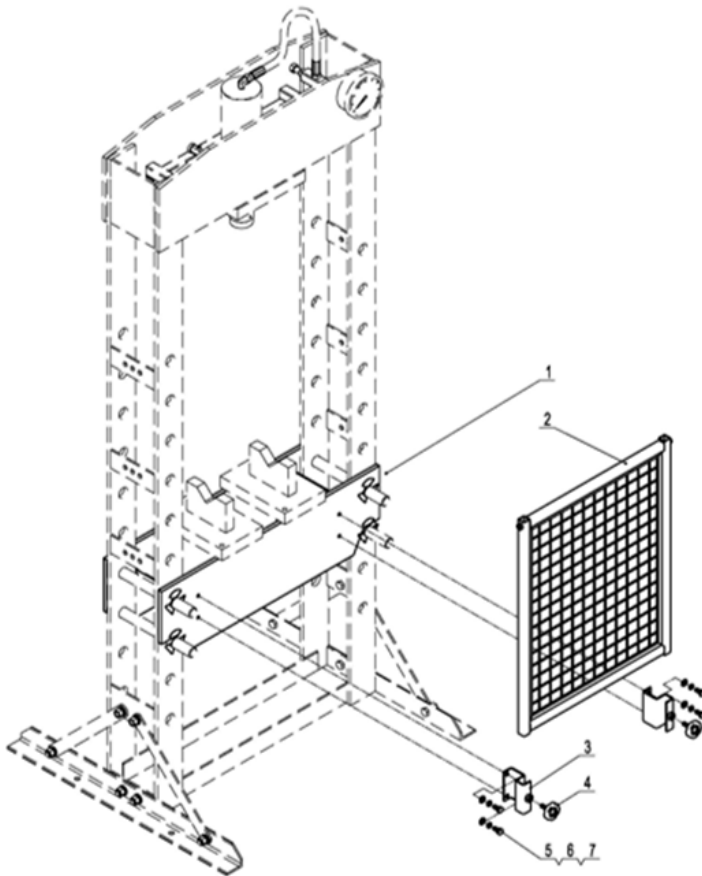
NO.	DESCRIPTION	QTY
1	Screw M6*100	4
2	Jump Ring $\Phi 8$	4
3	Bearing	4
4	Square Shaft	2
5	Bolt M12*65	1
6	Frame Group	1
7	Nut M6	4
8	Upper Round Nut	1
9	Under Plate	1
10	Under Round Nut	1
11	Bolt M12*20	8
12	Jump Ring $\Phi 19$	8
13	Idler Wheel	4
14	Roller Axle	4
15	Bolt M10*20	4
16	Flat Washer $\Phi 10$	4
17	Nut M10	2
18	Hand Winch	1
19	Mounting Plate	1
20	Bolt M12*30	14
21	Flat Washer $\Phi 12$	15
22	Lock Washer $\Phi 12$	15
23	Nut M12	17
24	Heel Block	2
25	Bed Frame Pin	4

NO.	DESCRIPTION	QTY
26	Citclip	8
27	Press Bed Frame	1
28	Collet	2
29	Support	4
30	Base Section	2
31	Foot Rest Lever	1
32	Shoulder bolt	1
33	Bolt M8*30	2
34	Flat Washer $\Phi 8$	2
35	Nut M8	2
36	Handle	1
37	Draw Spring	1
38	Link Rod	1
39	Pump Assy	1
40	Long Hydraulic Hose	1
41	Pressure Gauge	1
42	Nylon Ring	1
43	Gauge Connection Nut	1
44	Tee Coupling	1
45	Serrated Saddle	1
46	Short Hydraulic Hose	1
47	Holding Screw M6*10	1
48	Ram Assy	1
49	Hose Fitting	1

DISASSEMBLE DRAWING



## SAFETY GUARD ASSEMBLE DRAWING



NO.	DESCRIPTION	QTY
1	Press Bed Frame	1
2	Safety Guard (Ref: 18486)	1
3	Track	2
4	Hand Wheel	2
5	Flat Washer $\Phi 8$	4
6	Lock Washer $\Phi 8$	4
7	Bolt M8*16	4

FR

## MANUEL D'UTILISATION



Lisez ce document avant d'utiliser ce produit. Le non-respect de cette consigne peut entraîner des blessures graves. CONSERVEZ CE MANUEL.

### CARACTÉRISTIQUES

1. Utilisée pour redresser, plier et presser des pièces.
2. Table multi-positions pour ajuster la hauteur de travail.

### AVERTISSEMENT

1. Cette presse est conçue et destinée à être utilisée uniquement par du personnel correctement formé et expérimenté. Si vous ignorez comment faire fonctionner une presse hydraulique en toute sécurité, ne l'utilisez pas avant d'avoir reçu la formation nécessaire et acquis les compétences appropriées.
2. Ne faites pas fonctionner cette presse au-delà de sa capacité nominale.
3. NE comprimez PAS de ressorts ni d'objets susceptibles d'être éjectés de la presse. NE comprimez PAS d'objets susceptibles de se briser.
4. Vérifiez la presse pour détecter les pièces desserrées ou endommagées avant chaque utilisation. Remplacez les pièces endommagées et serrez tous les boulons desserrés ou endommagés avant toute utilisation.
5. Certaines pièces peuvent être projetées ou éclater lorsqu'elles sont soumises à la pression de la presse. Portez les équipements de protection appropriés.
6. Installez l'équipement sur une surface plane, stable et de niveau.

### SPÉCIFICATIONS TECHNIQUES

Capacité (tonnes)	30
Course (mm)	162
Plage de travail (mm)	140 - 1020
Largeur de table (mm)	535

### UTILISATION

1. Placez la pièce sur le châssis de la table.
2. Repérez et fermez la vanne de décharge.
3. Actionnez la pompe jusqu'à ce que le vérin approche de la pièce.
4. Appliquez la charge sur la pièce en actionnant la pompe. Ne pas surcharger la pièce.
5. Retirez la charge de la pièce en tournant la vanne de décharge. Stabilisez la pièce pour éviter qu'elle ne tombe pendant la libération de la pression.
6. Retirez la pièce une fois le vérin complètement rétracté.

### ENTRETIEN

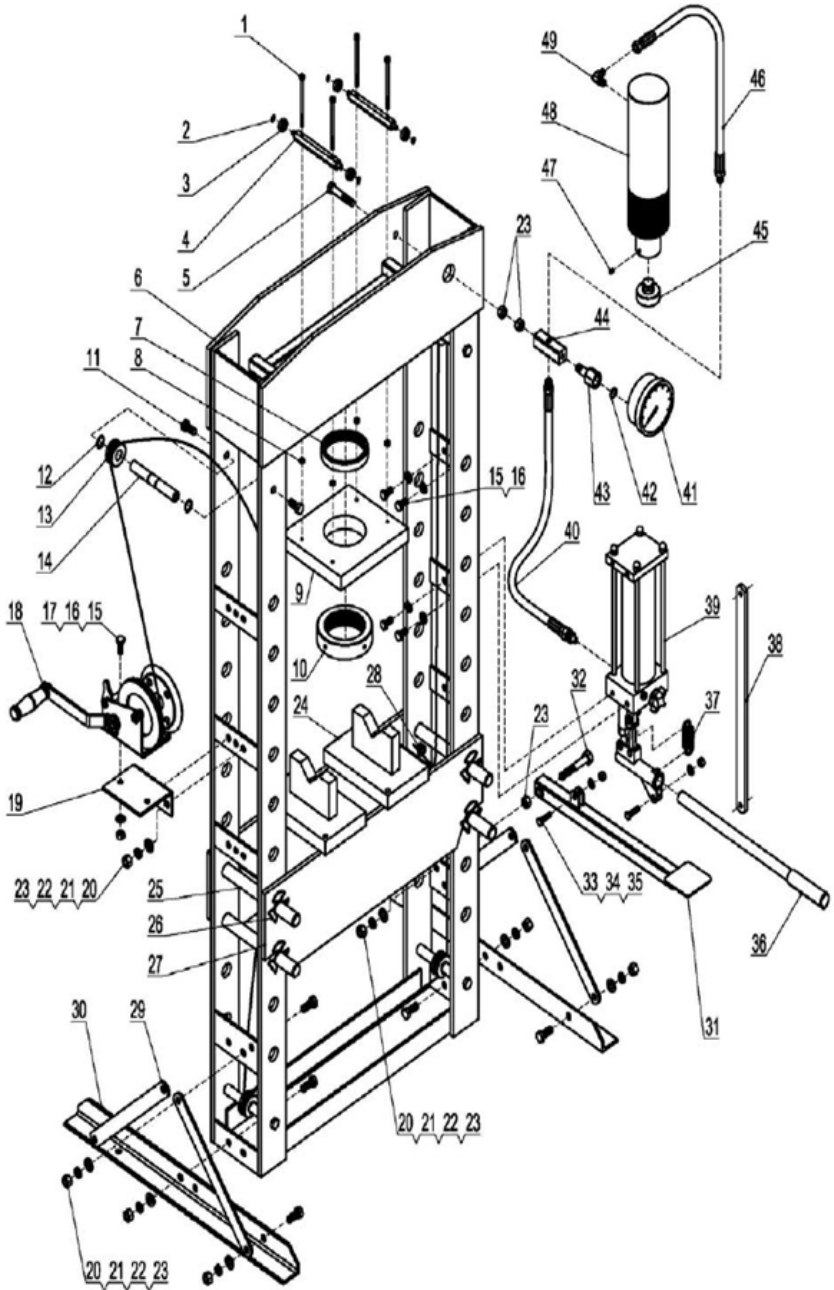
1. Huilez périodiquement, légèrement, toutes les pièces mobiles, y compris le piston de la pompe et le vérin hydraulique.
2. Vérifiez les raccords et les flexibles hydrauliques avant chaque utilisation. N'utilisez pas la presse si les raccords et/ou flexibles sont coupés, endommagés, s'ils fuient ou présentent tout autre défaut.

## LISTE DES PIÈCES

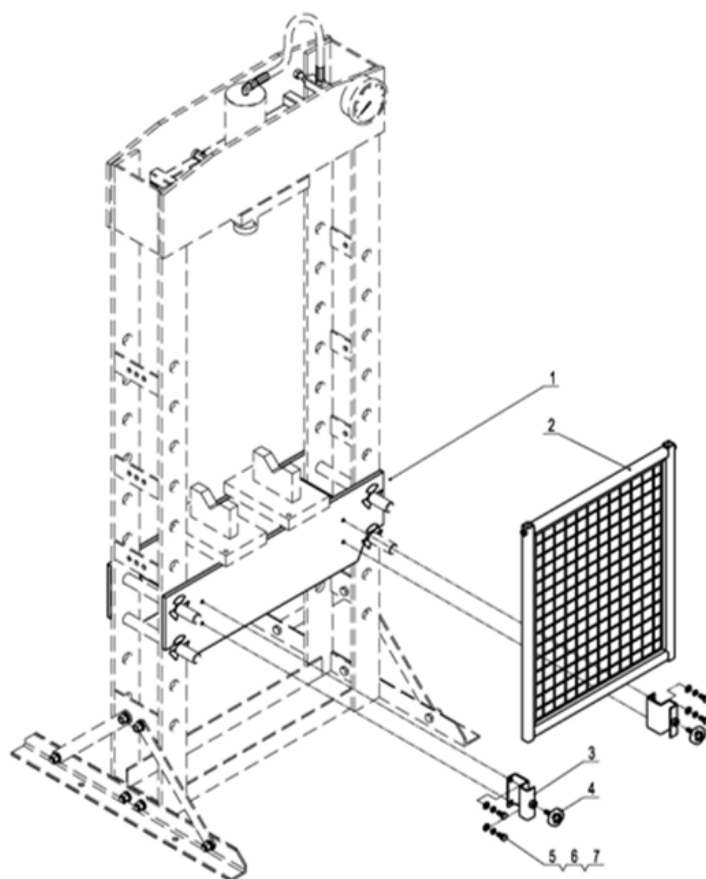
N°.	DESCRIPTION	QTÉ
1	Vis M6*100	4
2	Anneau de fixation $\Phi 8$	4
3	Roulement	4
4	Arbre carré	2
5	Boulon M12*65	1
6	Ensemble châssis	1
7	Écrou M6	4
8	Écrou rond supérieur	1
9	Plaque inférieure	1
10	Écrou rond inférieur	1
11	Boulon M12*20	8
12	Anneau de fixation $\Phi 19$	8
13	Roue libre	4
14	Axe du rouleau	4
15	Boulon M10*20	4
16	Rondelle plate $\Phi 10$	4
17	Écrou M10	2
18	Treuil manuel	1
19	Plaque de fixation	1
20	Boulon M12*30	14
21	Rondelle plate $\Phi 12$	15
22	Rondelle frein $\Phi 12$	15
23	Écrou M12	17
24	Bloc de support	2
25	Goupille du châssis de la table	4

N°.	DESCRIPTION	QTÉ
26	Anneau élastique (circlip)	8
27	Châssis de la table de la presse	1
28	Collet	2
29	Support	4
30	Section de base	2
31	Levier du repose-pied	1
32	Boulon à épaulement	1
33	Boulon M8*30	2
34	Rondelle plate $\Phi 8$	2
35	Écrou M8	2
36	Poignée	1
37	Ressort de traction	1
38	Tige de liaison	1
39	Ensemble pompe	1
40	Tuyau hydraulique long	1
41	Manomètre	1
42	Anneau en nylon	1
43	Écrou de raccord du manomètre	1
44	Raccord en T	1
45	Support denté	1
46	Tuyau hydraulique court	1
47	Vis de fixation M6*10	1
48	Ensemble vérin	1
49	Raccord de tuyau	1

SCHÉMA DE DÉMONTAGE



## SCHÉMA DE MONTAGE DE LA PROTECTION DE SÉCURITÉ



N°.	DESCRIPTION	QTÉ
1	Châssis de la table de la presse	1
2	Protection de sécurité (Réf. : 18486)	1
3	Rail	2
4	Volant manuel	2
5	Rondelle plate $\Phi 8$	4
6	Rondelle frein $\Phi 8$	4
7	Boulon M8*16	4

DE

## BEDIENUNGSANLEITUNG



Lesen Sie diese Anleitung, bevor Sie dieses Produkt verwenden. Die Nichtbeachtung dieser Anweisungen kann zu schweren Verletzungen führen. BEWAHREN SIE DIESE ANLEITUNG AUF.

## FUNKTION

1. Wird zum Richten, Biegen und Pressen von Teilen verwendet.
2. Mehrfach verstellbares Bett für die Anpassung der Arbeitshöhe.

## WARNUNG

1. Diese Presse ist ausschließlich für die Verwendung durch entsprechend geschultes und erfahrenes Personal vorgesehen und konzipiert. Sollten Sie mit der ordnungsgemäßen und sicheren Bedienung einer hydraulischen Presse nicht vertraut sein, dürfen Sie diese nicht benutzen, bevor Sie nicht entsprechend geschult sind und die entsprechenden Kenntnisse erworben haben.
2. Betreiben Sie diese Presse nicht über ihre Nennkapazität hinaus.
3. Drücken Sie KEINE Federn oder andere Gegenstände zusammen, die aus der Presse herausgeschleudert werden könnten. Drücken Sie KEINE Gegenstände zusammen, die zerbrechen könnten.
4. Prüfen Sie die Presse vor jedem Einsatz auf lose oder beschädigte Teile. Ersetzen Sie beschädigte Teile und ziehen Sie alle losen Schrauben fest, bevor Sie das Gerät in Betrieb nehmen.
5. Manche Teile, die gepresst werden, neigen dazu, aus der Presse zu springen oder unter Druck zu explodieren. Schützen Sie sich dementsprechend.

6. Installieren Sie das Gerät auf einer ebenen, stabilen und waagerechten Fläche.

## TECHNISCHE DATEN

Kapazität (Tonne)	30
Hub (mm)	162
Arbeitsbereich (mm)	140-1020
Bettbreite (mm)	535

## BETRIEB

1. Setzen Sie das Werkstück auf den Bettrahmen.
2. Lokalisieren Sie das Ablassventil und schließen Sie es.
3. Betätigen Sie den Griff, bis sich der Stößel dem Werkstück nähert.
4. Legen Sie die Last auf das Werkstück, indem Sie mit dem Griff pumpen. Überlasten Sie Ihr Werkstück nicht.
5. Nehmen Sie die Last vom Werkstück, indem Sie das Ablassventil drehen. Stabilisieren Sie das Werkstück, damit es nicht herunterfällt, während der Druck abgelassen wird.
6. Entfernen Sie das Werkstück, nachdem der Stößel vollständig zurückgezogen wurde.

## INSTANDHALTUNG

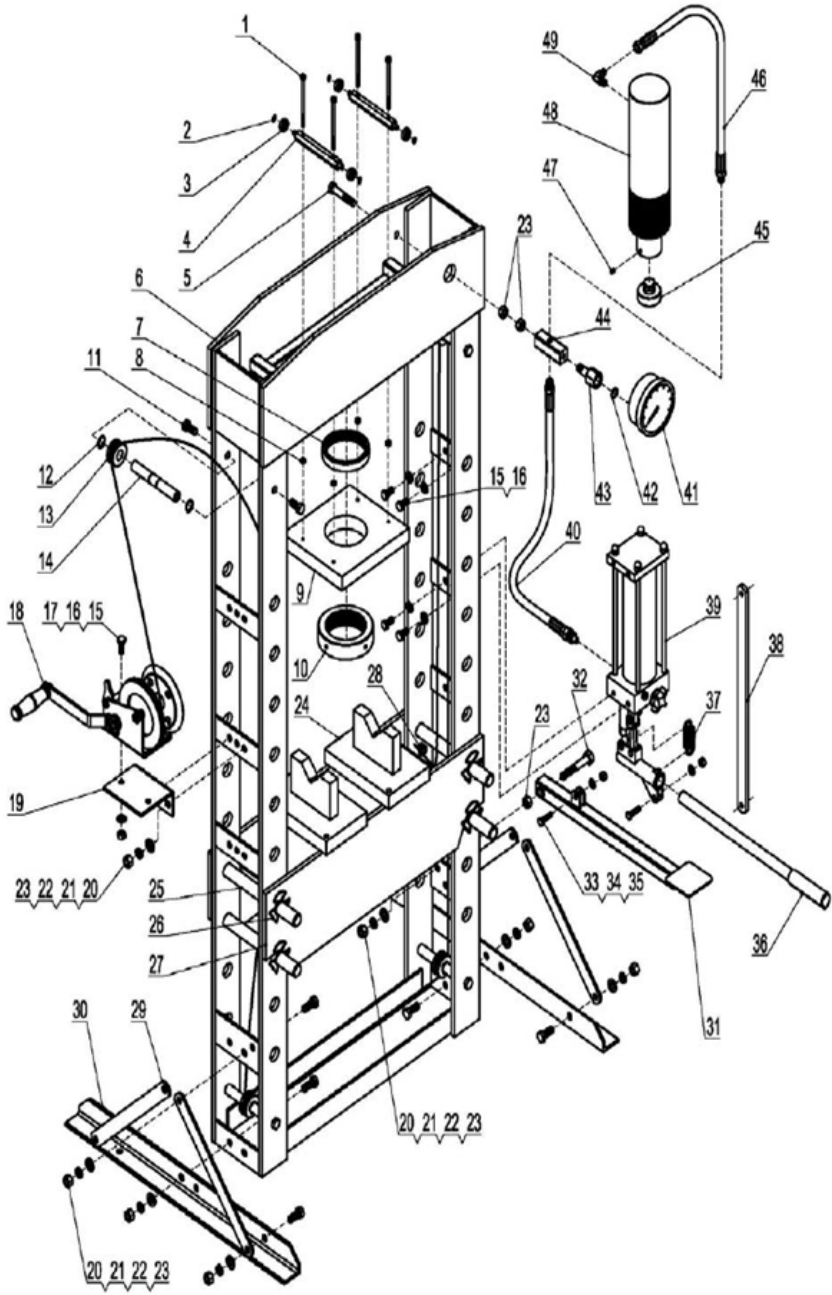
1. Ölen Sie regelmäßig alle beweglichen Teile, einschließlich des Pumpenkolbens und des Hydraulikstößels, leicht ein.
2. Prüfen Sie die hydraulischen Anschlüsse und Schläuche vor jedem Gebrauch. Nicht verwenden, wenn Anschlüsse und/oder Schläuche Schnitte, Beschädigungen, Undichtigkeiten oder sonstige Schäden aufweisen.

## TEILELISTE

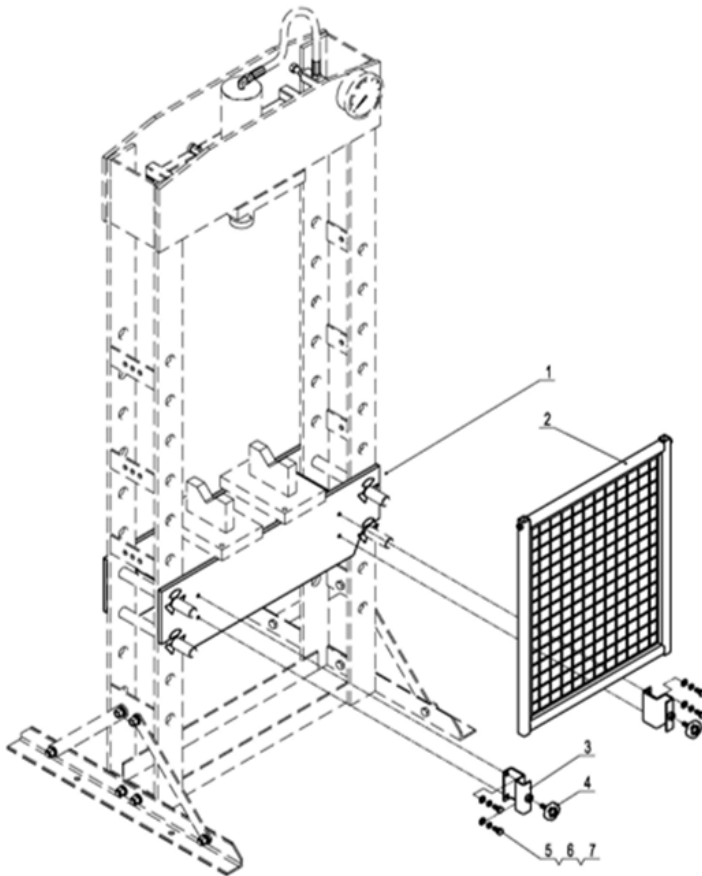
NR.	BESCHREIBUNG	ANZAHL
1	Schraube M6*100	4
2	Öse $\Phi 8$	4
3	Lager	4
4	Vierkantwelle	2
5	Bolzen M12*65	1
6	Rahmengruppe	1
7	Mutter M6	4
8	Obere runde Untermutter	1
9	Unterplatte	1
10	Runde Untermutter	1
11	Bolzen M12*20	8
12	Öse $\Phi 19$	8
13	Leitrad	4
14	Rollenachse	4
15	Schraube M10*20	4
16	Flache Unterlegscheibe $\Phi 10$	4
17	Mutter M10	2
18	Handwinde	1
19	Montageplatte	1
20	Schraube M12*30	14
21	Flache Unterlegscheibe $\Phi 12$	15
22	Sicherungsscheibe $\Phi 12$	15
23	Mutter M12	17
24	Absatzblock	2
25	Bettrahmen Stift	4

NR.	BESCHREIBUNG	ANZAHL
26	Sicherungsring	8
27	Bettrahmen der Presse	1
28	Spannzange	2
29	Schneide	4
30	Basisteil	2
31	Fußstützenhebel	1
32	Schulterbolzen	1
33	Bolzen M8*30	2
34	Flache Unterlegscheibe $\Phi 8$	2
35	Mutter M8	2
36	Griff	1
37	Zugfeder	1
38	Verbindungsstange	1
39	Pumpe Baugruppe	1
40	Langer Hydraulikschlauch	1
41	Manometer	1
42	Nylon-Ring	1
43	Anschlussmutter für Manometer	1
44	T-Verbindungsstück	1
45	Gezahnter Sattel	1
46	Kurzer Hydraulikschlauch	1
47	Halteschraube M6*10	1
48	Stößel Baugruppe	1
49	Schlauchanschluss	1

ZERLEGUNGSSZEICHNUNG



## MONTAGEZEICHNUNG FÜR SICHERHEITSVORRICHTUNG



NR.	BESCHREIBUNG	ANZAHL
1	Betrahmen der Presse	1
2	Sicherheitsvorrichtung (Ref.: 18486)	1
3	Schiene	2
4	Handrad	2
5	Flache Unterlegscheibe $\Phi 8$	4
6	Sicherungsscheibe $\Phi 8$	4
7	Bolzen M8*16	4

IT

## MANUALE DI ISTRUZIONI



Leggere queste istruzioni prima di utilizzare il prodotto. La mancata osservanza di questa precauzione può comportare gravi lesioni. CONSERVARE QUESTO MANUALE.

### CARATTERISTICHE

1. Utilizzata per raddrizzare, piegare e pressare pezzi.
2. Piano di lavoro multiposizione per la regolazione dell'altezza di lavoro.

### ATTENZIONE

1. Questa pressa è progettata e destinata all'uso esclusivo da parte di personale adeguatamente formato ed esperto. Se non si ha familiarità con il corretto e sicuro funzionamento di una pressa idraulica, non utilizzarla fino a quando non si saranno acquisite le conoscenze e la formazione necessarie.
2. Non utilizzare questa pressa oltre la sua capacità nominale.
3. NON comprimere molle o altri oggetti che potrebbero essere espulsi dalla pressa. NON comprimere oggetti che potrebbero rompersi.
4. Prima di ogni operazione, verificare che la pressa non presenti parti allentate o danneggiate. Sostituire le parti danneggiate e serrare tutti i bulloni allentati prima dell'uso.
5. Alcuni componenti durante il processo di pressatura potrebbero tendere a fuoriuscire dalla pressa o a esplodere sotto pressione. Proteggiti di conseguenza.
6. Installare l'apparecchiatura su una superficie piana, stabile e livellata.

### SPECIFICHE TECNICHE

Capacità (tonnellate)	30
Corsa (mm)	162
Campo di lavoro (mm)	140-1020
Larghezza del piano (mm)	535

### FUNZIONAMENTO

1. Posizionare il pezzo da lavorare sul piano del telaio.
2. Individuare e chiudere la valvola di rilascio.
3. Azionare la maniglia della pompa finché il pistone non si avvicina al pezzo in lavorazione.
4. Applicare il carico al pezzo in lavorazione azionando la maniglia di pompaggio. Non sovraccaricare il pezzo in lavorazione.
5. Rimuovere il carico dal pezzo ruotando la valvola di rilascio. Stabilizzare il pezzo in lavorazione in modo che non cada durante il rilascio della pressione.
6. Rimuovere il pezzo in lavorazione dopo che il pistone è completamente represso.

### MANUTENZIONE

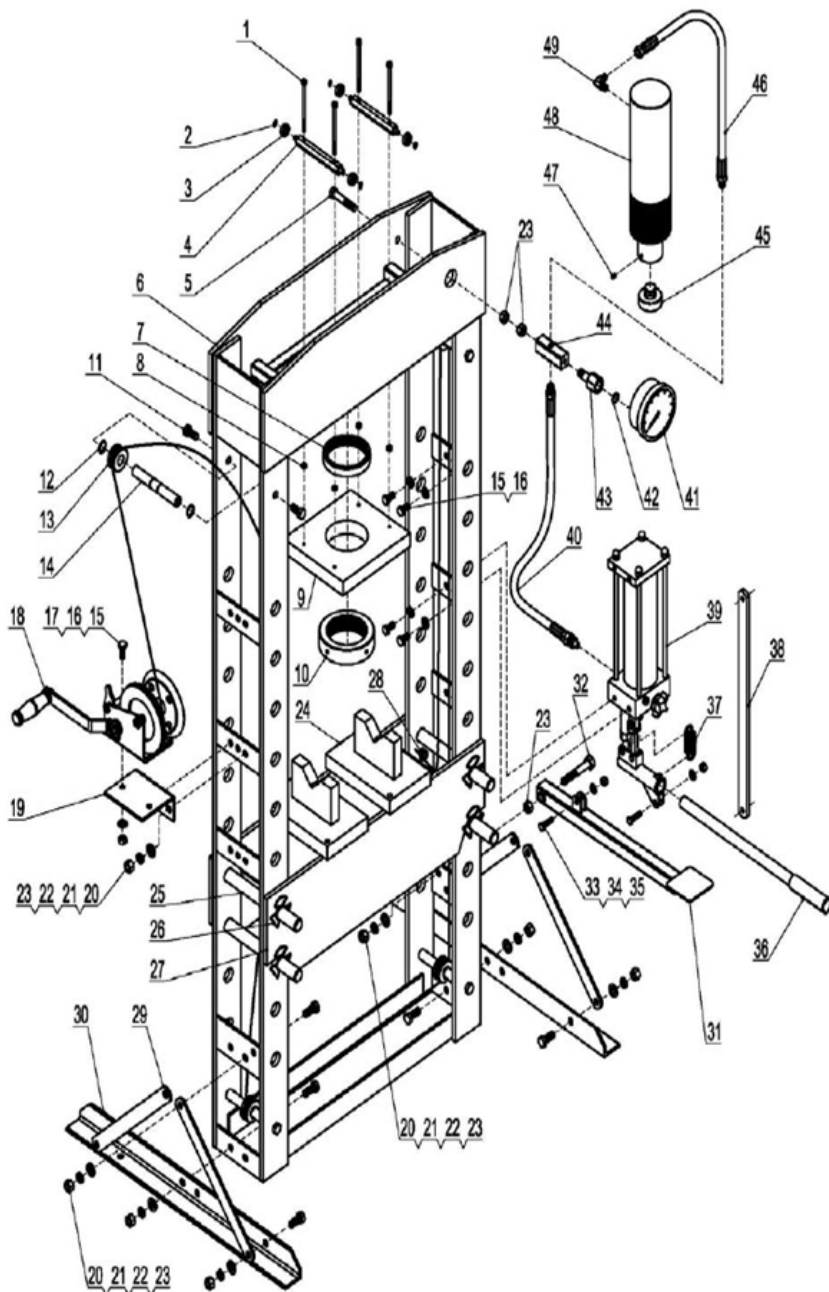
1. Periodicamente, lubrificare leggermente tutte le parti mobili, compresi il pistone della pompa e il cilindro idraulico.
2. Controllare i collegamenti idraulici e i tubi flessibili prima di ogni utilizzo. Non utilizzare se i raccordi e/o i tubi flessibili sono tagliati, danneggiati, presentano perdite o sono altrimenti compromessi.

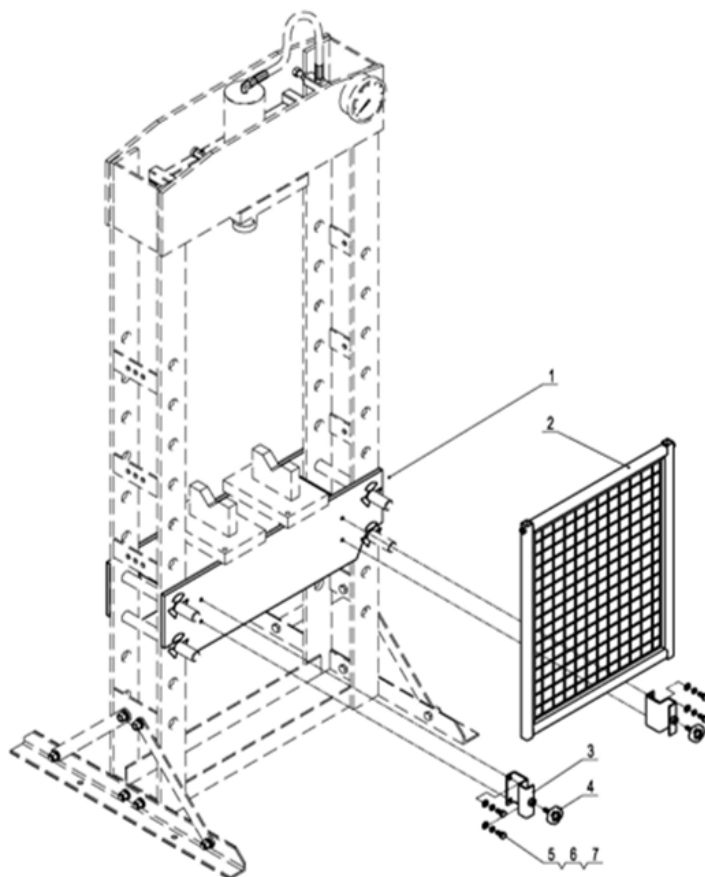
## ELENCO DEI COMPONENTI

NO.	DESCRIZIONE	QTÀ
1	Vite M6*100	4
2	Anello di congiunzione $\Phi 8$	4
3	Cuscinetto	4
4	Albero quadrato	2
5	Bullone M12*65	1
6	Gruppo telaio	1
7	Dado M6	4
8	Dado superiore rotondo	1
9	Piastra inferiore	1
10	Dado rotondo inferiore	1
11	Bullone M12*20	8
12	Anello di congiunzione $\Phi 19$	8
13	Ruota folle	4
14	Asse del rullo	4
15	Bullone M10*20	4
16	Rondella piatta $\Phi 10$	4
17	Dado M10	2
18	Verricello manuale	1
19	Piastra di montaggio	1
20	Bullone M12*30	14
21	Rondella piatta $\Phi 12$	15
22	Rondella di sicurezza $\Phi 12$	15
23	Dado M12	17
24	Blocco della parte posteriore	2
25	Perno per telaio della piastra	4

NO.	DESCRIZIONE	QTÀ
26	Anello elastico	8
27	Telaio della piastra a pressione	1
28	Colletto	2
29	Supporto	4
30	Sezione base	2
31	Leva del poggiatesta	1
32	Bullone a spalla	1
33	Bullone M8*30	2
34	Rondella piatta $\Phi 8$	2
35	Dado M8	2
36	Maniglia	1
37	Molla di trazione	1
38	Barra di collegamento	1
39	Gruppo pompa	1
40	Tubo idraulico lungo	1
41	Manometro	1
42	Anello in nylon	1
43	Dado di collegamento del manometro	1
44	Raccordo a T	1
45	Sella dentellata	1
46	Tubo idraulico corto	1
47	Vite di fissaggio M6*10	1
48	Gruppo cilindro	1
49	Raccordo per tubo flessibile	1

**SCHEMA SMONTAGGIO**



**DISEGNO DI MONTAGGIO DELLA PROTEZIONE DI SICUREZZA**


NO.	DESCRIZIONE	QTÀ
1	Telaio della piastra a pressione	1
2	Dispositivo di sicurezza (Rif: 18486)	1
3	Guida	2
4	Volante	2
5	Rondella piatta $\Phi 8$	4
6	Rondella di sicurezza $\Phi 8$	4
7	Bullone M8*16	4

PT

## MANUAL DE INSTRUÇÕES



Leia este material antes de utilizar este produto. Se não o fizer, pode provocar ferimentos graves. **GUARDE ESTE MANUAL.**

### FUNCIONALIDADE

1. Utilizada para endireitar, dobrar e prensar peças.
2. Mesa multiposições para regulação da altura de trabalho.

### AVISO

1. Esta prensa foi concebida e destina-se a ser utilizada apenas por pessoal devidamente formado e experiente. Se não estiver familiarizado com o funcionamento correto e seguro de uma prensa hidráulica, não a utilize até ter obtido formação e conhecimentos adequados.
2. Não utilize esta prensa para além da sua capacidade nominal.
3. **NÃO** comprima molas ou outros objetos que possam ser ejetados da prensa. **NÃO** comprima objetos que possam partir-se.
4. Verifique a prensa quanto a peças soltas ou danificadas antes de cada operação. Substitua as peças danificadas e aperte todos os pernos soltos antes de os utilizar.
5. Algumas peças que estão a ser prensadas podem ter tendência a saltar da prensa ou a explodir sob pressão. Proteja-se em conformidade.
6. Instale o equipamento numa superfície plana, estável e nivelada.

### ESPECIFICAÇÕES TÉCNICAS

Capacidade (ton)	30
Curso (mm)	162
Intervalo de trabalho (mm)	140-1020
Largura da mesa (mm)	535

### FUNCIONAMENTO

1. Coloque a peça de trabalho na estrutura da mesa.
2. Localize e feche a válvula de libertação.
3. Bombeie a pega até que o êmbolo se aproxime da peça de trabalho.
4. Aplique carga na peça de trabalho bombeando a pega. Não sobrecarregue a peça de trabalho.
5. Retire carga da peça de trabalho rodando a válvula de libertação. Estabilize a peça de trabalho para que não caia enquanto a pressão é libertada.
6. Retire a peça de trabalho depois de o êmbolo estar totalmente recolhido.

### MANUTENÇÃO

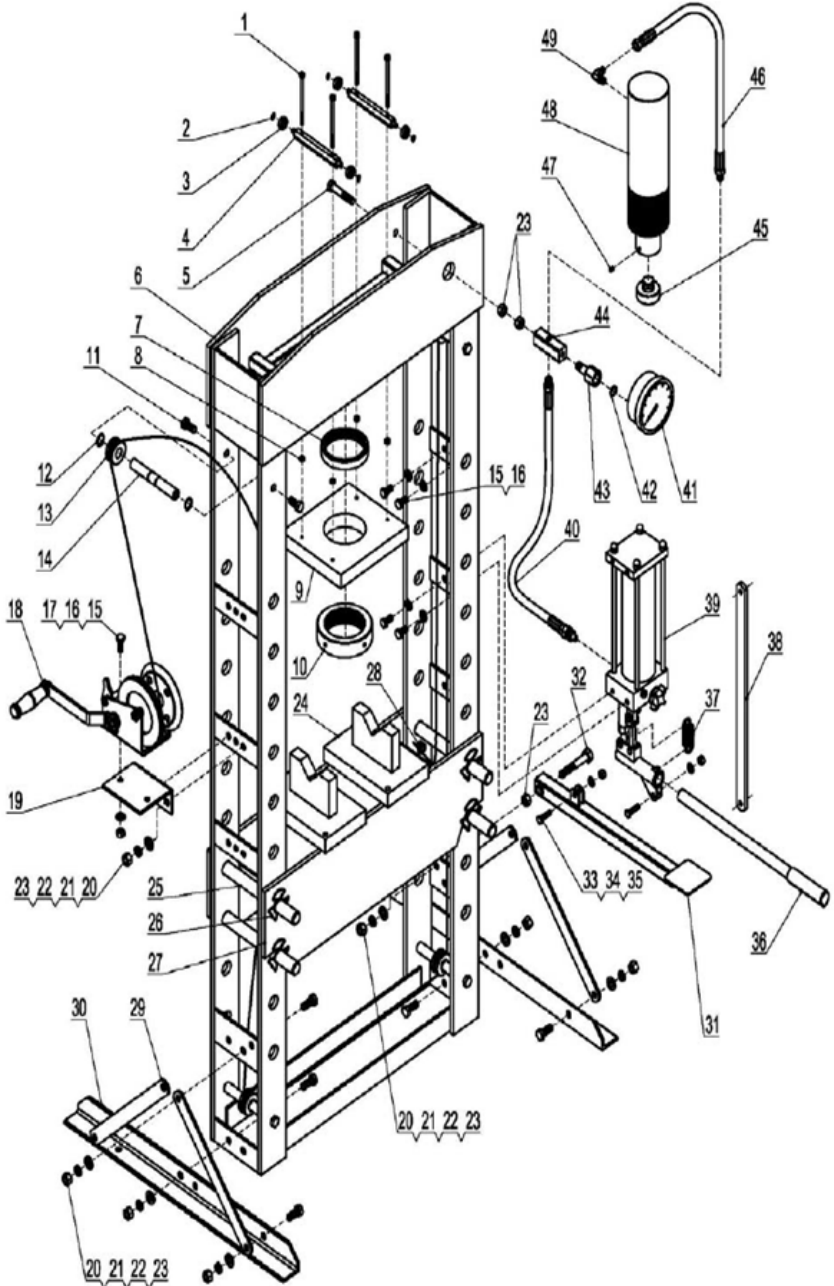
1. Periodicamente, lubrifique ligeiramente todas as peças móveis, incluindo o pistão da bomba e o êmbolo hidráulico.
2. Verifique as ligações hidráulicas e as mangueiras antes de cada utilização. Não utilize se notar ligações e/ou mangueiras cortadas, danificadas, com fugas ou com outros danos.

## LISTA DE PEÇAS

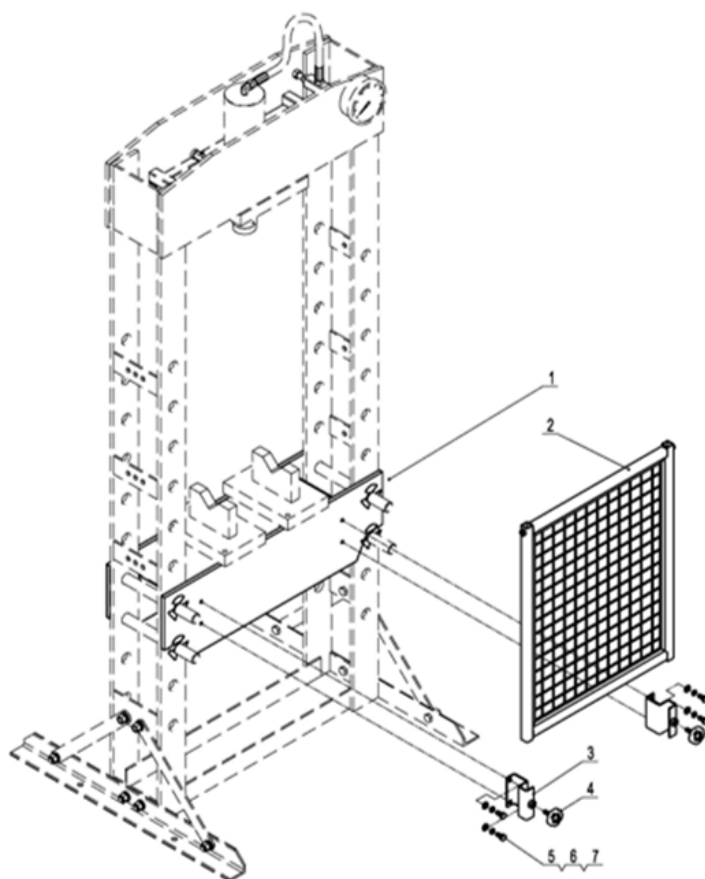
N.º	DESCRIÇÃO	QTD
1	Parafuso M6*100	4
2	Anel de salto $\Phi$ 8	4
3	Rolamento	4
4	Eixo quadrado	2
5	Cavilha M12*65	1
6	Conjunto do bastidor	1
7	Porca M6	4
8	Porca redonda superior	1
9	Placa inferior	1
10	Porca redonda inferior	1
11	Cavilha M12*20	8
12	Anel de salto $\Phi$ 19	8
13	Roda louca	4
14	Eixo de rolos	4
15	Cavilha M10*20	4
16	Anilha plana $\Phi$ 10	4
17	Porca M10	2
18	Guincho manual	1
19	Placa de montagem	1
20	Cavilha M12*30	14
21	Anilha plana $\Phi$ 12	15
22	Anilha de bloqueio $\Phi$ 12	15
23	Porca M12	17
24	Bloco do calcanhar	2
25	Pino da estrutura da mesa	4

N.º	DESCRIÇÃO	QTD
26	Anel elástico (circlip)	8
27	Estrutura da mesa de prensa	1
28	Pinça de aperto	2
29	Suporte	4
30	Secção de base	2
31	Alavanca do apoio para os pés	1
32	Perno com ombro	1
33	Cavilha M8*30	2
34	Anilha plana $\Phi$ 8	2
35	Porca M8	2
36	Pega	1
37	Mola de tração	1
38	Vara de ligação	1
39	Conjunto da bomba	1
40	Mangueira hidráulica longa	1
41	Manómetro de pressão	1
42	Anel de nylon	1
43	Porca de ligação do manómetro	1
44	Acoplamento em T	1
45	Sela serrilhada	1
46	Mangueira hidráulica curta	1
47	Parafuso de fixação M6*10	1
48	Conjunto do êmbolo	1
49	Conexão de mangueira	1

DESENHO DE DESMONTAGEM



## DESENHO DE MONTAGEM DA PROTEÇÃO DE SEGURANÇA



N.º	DESCRIÇÃO	QTD
1	Estrutura da mesa de prensa	1
2	Proteção de segurança (Ref: 18486)	1
3	Rastrear	2
4	Roda manual	2
5	Anilha plana $\Phi 8$	4
6	Anilha de bloqueio $\Phi 8$	4
7	Cavilha M8*16	4

RO

## MANUAL DE INSTRUCȚIUNI



Citiți acest material înainte de a utiliza acest produs. Nerespectarea acestor instrucțiuni poate duce la vătămări grave. **PĂSTRAȚI ACEST MANUAL.**

### CARACTERISTICI

1. Utilizată pentru îndreptarea, îndoirea și presarea pieselor.
2. Platformă reglabilă pe mai multe poziții pentru ajustarea înălțimii de lucru.

### AVERTISMENT

1. Această presă este proiectată și destinată utilizării exclusiv de către personal instruit și cu experiență. Dacă nu sunteți familiarizat(ă) cu operarea corectă și sigură a unei prese hidraulice, nu o utilizați până nu ați dobândit instruirea și cunoștințele necesare.
2. Nu operați această presă peste capacitatea nominală.
3. NU comprimați arcuri sau alte obiecte care ar putea fi proiectate din presă. NU comprimați obiecte care s-ar putea sparge.
4. Verificați presa pentru piese slăbite sau deteriorate înainte de fiecare utilizare. Înlocuiți piesele deteriorate și strângeți toate șuruburile slăbite înainte de utilizare.
5. Unele piese presate pot avea tendința de a sări din presă sau de a exploda sub presiune. Protejați-vă corespunzător.
6. Instalați echipamentul pe o suprafață plană, stabilă și nivelată.

### SPECIFICAȚII TEHNICE

Capacitate (tone)	30
Cursă (mm)	162
Interval de lucru (mm)	140-1020
Lățimea platformei (mm)	535

### OPERARE

1. Așezați piesa de lucru pe cadrul platformei.
2. Localizați și închideți supapa de eliberare.
3. Pompați mânerul până când cilindrul se apropie de piesa de lucru.
4. Aplicați sarcină asupra piesei de lucru prin pomparea mânerului. Nu suprasolicitați piesa de lucru.
5. Eliberați sarcina de pe piesa de lucru prin rotirea supapei de eliberare. Stabilizați piesa de lucru pentru a preveni căderea acesteia în timpul eliberării presiunii.
6. Îndepărtați piesa de lucru după ce cilindrul este complet retras.

### ÎNȚREȚINERE

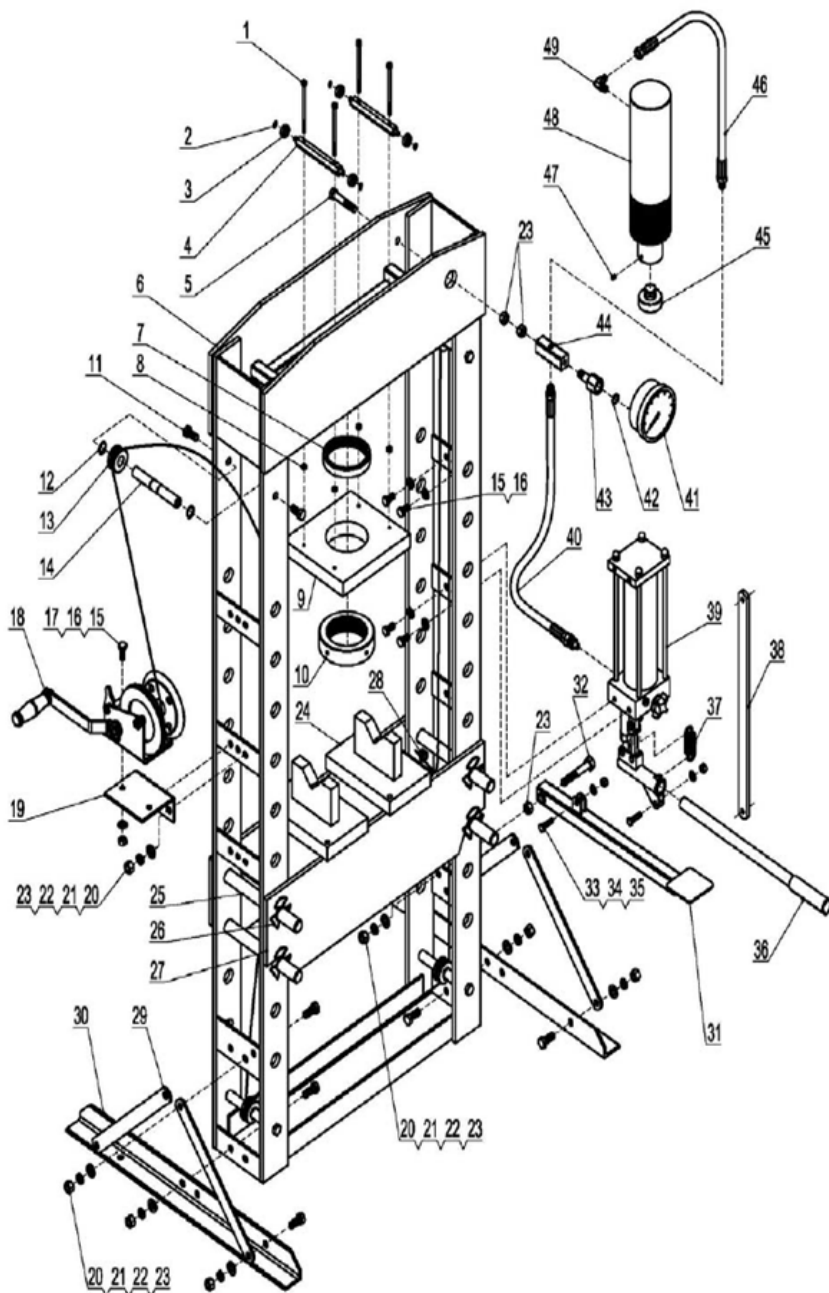
1. Lubrifiați periodic, ușor, toate piesele în mișcare, inclusiv pistonul pompei și cilindrul hidraulic.
2. Verificați conexiunile și furtunurile hidraulice înainte de fiecare utilizare. Nu utilizați echipamentul dacă există tăieturi, deteriorări, scurgeri sau alte defecte ale conexiunilor și/sau furtunurilor.

## LISTA PIESELOR COMPONENTE

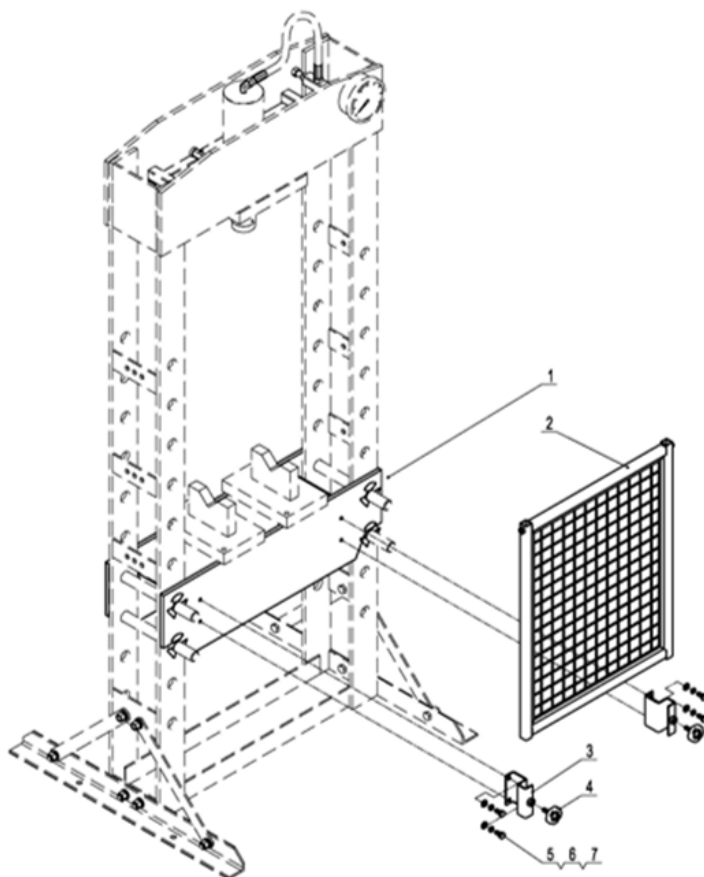
NR.	DESCRIERE	CANTIT.
1	Șurub M6*100	4
2	Inel de legătură Φ8	4
3	Rulment	4
4	Ax pătrat	2
5	Șurub M12*65	1
6	Ansamblu cadru	1
7	Piuliță M6	4
8	Piuliță rotundă superioară	1
9	Placă inferioară	1
10	Piuliță rotundă inferioară	1
11	Șurub M12*20	8
12	Inel de legătură Φ19	8
13	Roată liberă	4
14	Ax rolă	4
15	Șurub M10*20	4
16	Șaibă plată Φ10	4
17	Piuliță M10	2
18	Troliu manual	1
19	Placă de montaj	1
20	Șurub M12*30	14
21	Șaibă plată Φ12	15
22	Șaibă de blocare Φ12	15
23	Piuliță M12	17
24	Bloc de sprijin	2
25	Bolț cadru platformă	4

NR.	DESCRIERE	CANTIT.
26	Inel elastic de siguranță (circlip)	8
27	Cadru platformă presă	1
28	Mandrină	2
29	Suport	4
30	Secțiune de bază	2
31	Pârghie suport pentru picior	1
32	Șurub cu umăr	1
33	Șurub M8*30	2
34	Șaibă plată Φ8	2
35	Piuliță M8	2
36	Mâner	1
37	Arc de tracțiune	1
38	Tijă de legătură	1
39	Ansamblu pompă	1
40	Furtun hidraulic lung	1
41	Manometru	1
42	Inel din nailon	1
43	Piuliță conexiune manometru	1
44	Cuplaj în T	1
45	Suport zimțat	1
46	Furtun hidraulic scurt	1
47	Șurub de fixare M6*10	1
48	Ansamblu cilindru	1
49	Racord furtun	1

DESEN DE DEMONTARE



## DESEN DE ASAMBLARE PROTECȚIE DE SIGURANȚĂ



NR.	DESCRIERE	CANTIT.
1	Cadru platformă presă	1
2	Protecție de siguranță (Ref: 18486)	1
3	Șină	2
4	Roată de mână	2
5	Șaibă plată $\Phi 8$	4
6	Șaibă de blocare $\Phi 8$	4
7	Șurub M8*16	4

NL

## GEBRUIKSAANWIJZING



Lees dit materiaal voordat u dit product gebruikt. Indien u dit niet doet, kan dit ernstig letsel veroorzaken. BEWAAR DEZE HANDLEIDING.

## EIGENSCHAPPEN

1. Gebruikt voor het richten, buigen en persen van onderdelen.
2. In meerdere posities verstelbaar bed voor optimale werkhoogte.

## WAARSCHUWING

1. Deze pers is uitsluitend ontworpen en bedoeld voor gebruik door goed opgeleid en ervaren personeel. Als u niet bekend bent met de juiste en veilige bediening van een hydraulische pers, gebruik deze dan niet voordat u de juiste training en kennis heeft verkregen.
2. Gebruik deze pers niet boven de nominale capaciteit.
3. Druk GEEN veren of andere voorwerpen samen die uit de pers kunnen worden geworpen. NIET voorwerpen comprimeren die zouden kunnen versplinteren.
4. Controleer de pers vóór elk gebruik op losse of beschadigde onderdelen. Vervang beschadigde onderdelen en draai alle losse bouten vast voordat u ermee aan de slag gaat.
5. Sommige onderdelen die worden geperst, kunnen de neiging hebben uit de pers te springen of onder druk te exploderen. Bescherm uzelf dienovereenkomstig.

6. Plaats de apparatuur altijd op een platte, stabiele en vlakke ondergrond.

## TECHNISCHE SPECIFICATIES

Capaciteit (ton)	30
Slag (mm)	162
Werkbereik (mm)	140-1020
Bedbreedte (mm)	535

## BEDIENING

1. Plaats het werkstuk op het bedframe.
2. Lokaliseer en sluit de ontlastklep.
3. Pompendel totdat de ram het werkstuk nadert.
4. Breng belasting aan op het werkstuk door op de hendel te pompen. Overbelast het werkstuk niet.
5. Verwijder de belasting van het werkstuk door de ontlastklep te draaien. Stabiliseer het werkstuk zodat het niet valt terwijl de druk wordt opgeheven.
6. Verwijder het werkstuk nadat de ram volledig is teruggetrokken.

## ONDERHOUD

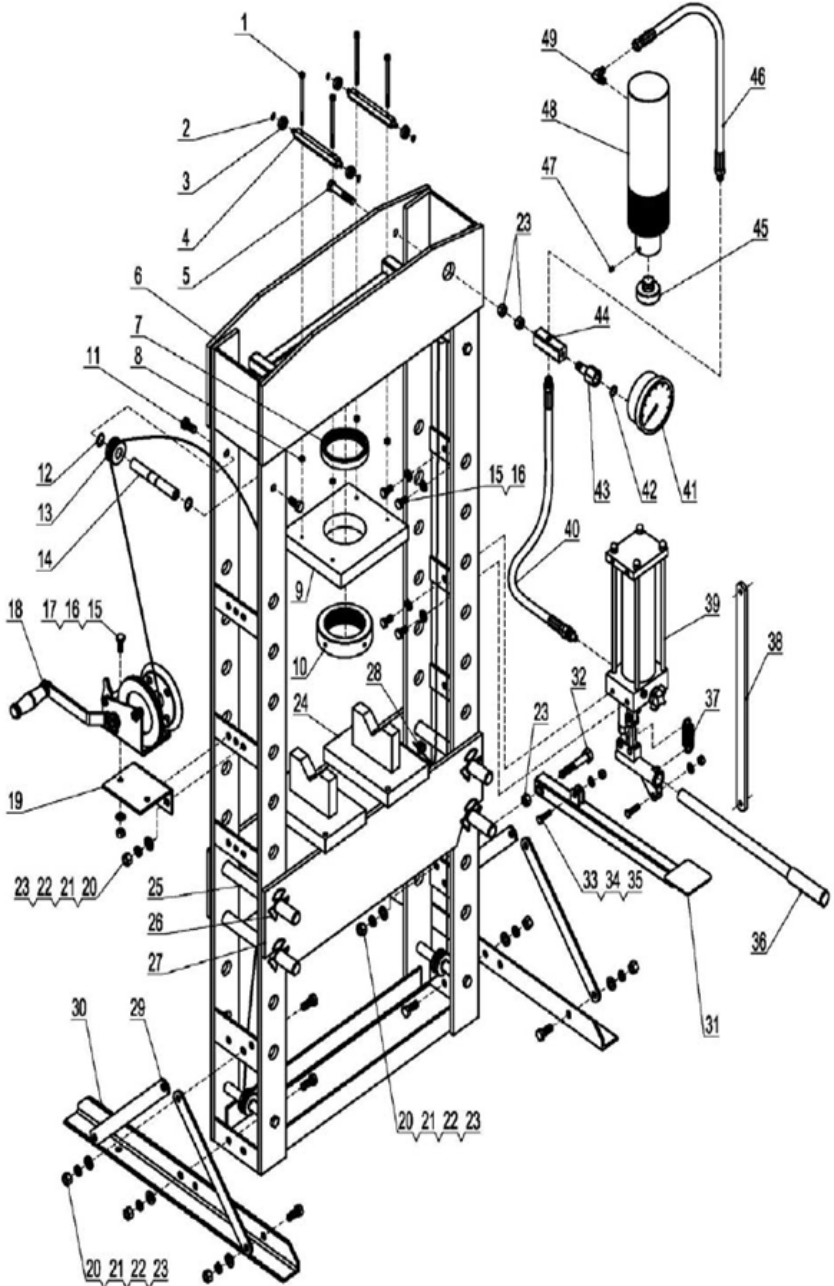
1. Smeer regelmatig alle bewegende delen lichtjes in, inclusief de pompzuiger en de hydraulische cilinder.
2. Controleer voor elk gebruik de hydraulische aansluitingen en slangen. Niet gebruiken als er sprake is van doorgesneden, beschadigde, lekkende of anderszins beschadigde aansluitingen en/of slangen.

## ONDERDELENLIJST

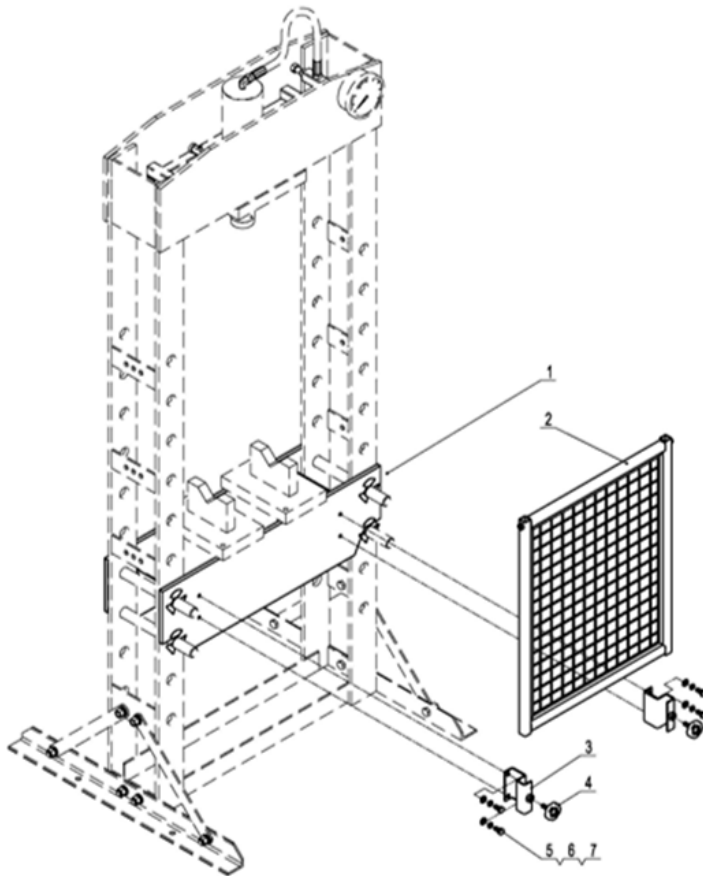
NR.	BESCHRIJVING	AANTAL
1	Schroef M6*100	4
2	Verbindingsring $\Phi 8$	4
3	Lager	4
4	Vierkante schacht	2
5	Bout M12*65	1
6	Framegroep	1
7	Moer M6	4
8	Bovenste ronde moer	1
9	Onderplaat	1
10	Onder ronde moer	1
11	Bout M12*20	8
12	Verbindingsring $\Phi 19$	8
13	Stationair wiel	4
14	Rolas	4
15	Bout M10*20	4
16	Platte sluitring $\Phi 10$	4
17	Moer M10	2
18	Handler	1
19	Montageplaat	1
20	Bout M12*30	14
21	Platte sluitring $\Phi 12$	15
22	Borgring $\Phi 12$	15
23	Moer M12	17
24	Hielblok	2
25	Bedframe pen	4

NR.	BESCHRIJVING	AANTAL
26	Borgring	8
27	Pers bedframe	1
28	Spantang	2
29	Steun	4
30	Basissectie	2
31	Voetsteunhendel	1
32	Schouderbout	1
33	Bout M8*30	2
34	Platte sluitring $\Phi 8$	2
35	Moer M8	2
36	Hendel	1
37	Trekveer	1
38	Koppelstaaf	1
39	Pomp assemblage	1
40	Lange hydraulische slang	1
41	Drukmeter	1
42	Nylon ring	1
43	Meteraansluitmoer	1
44	T-koppeling	1
45	Gekarteld zadel	1
46	Korte hydraulische slang	1
47	Houdschroef M6*10	1
48	Ram assemblage	1
49	Slangfitting	1

DEMONTAGE TEKENING



## TEKENING MONTAGE VEILIGHEIDSBEVEILIGING



NR.	BESCHRIJVING	AANTAL
1	Pers bedframe	1
2	Veiligheidsafscherming (Ref: 18486)	1
3	Spoor	2
4	Handwiel	2
5	Platte sluitring $\Phi 8$	4
6	Borgring $\Phi 8$	4
7	Bout M8*16	4

HU

## HASZNÁLATI ÚTMUTATÓ



A termék használata előtt olvassa el ezt a dokumentumot. Ennek elmulasztása súlyos sérülésekhez vezethet. TARTSA MEG EZT A KÉZIKÖNYVET KÉSŐBBI HASZNÁLATRA.

## FUNKCIÓK

1. Alkatrészek egyengetésére, hajlítására és préselésére használható.
2. Több pozícióban állítható munkasztalként használható a munkavégzés magasságának beállításához.

## FIGYELEM

1. Ezt a présgépet csak megfelelően képzett és tapasztalt kezelők számára tervezték. Ha nem ismeri a hidraulikus prés megfelelő és biztonságos működtetését, ne használja, amíg nem rendelkezik a megfelelő képzéssel és ismeretekkel.
2. Ne működtesse a présgépet a névleges kapacitása felett.
3. NE nyomjon össze rugókat vagy más olyan tárgyat, amelyek kilökődhetnek a présből. NE nyomjon össze olyan tárgyat, amelyek összetörhetnek.
4. Minden egyes használat előtt ellenőrizze, hogy a présnek vannak-e laza vagy sérült alkatrészei. Üzembe helyezés előtt cserélje ki a sérült alkatrészeket, és húzza meg az összes laza csavart.
5. Egyes alkatrészek préselés közben hajlamosak lehetnek kipattanni a présből, vagy felrobbanhatnak a nyomás alatt. Használjon védelmet ezeknek megfelelően.

6. A berendezést sík, stabil és egyenletes felületre telepítse.

## MŰSZAKI ADATOK

Kapacitás (tonna)	30
Löket (mm)	162
Munkatartomány (mm)	140–1020
Lemezszélesség (mm)	535

## MŰKÖDTETÉS

1. Helyezze a munkadarabot a lemezre.
2. Keresse meg és zárja le a kioldószelepet.
3. Pumpálja a fogantyúval, amíg a nyomóhenger közel nem ér a munkadarabhoz.
4. A munkadarabot a fogantyú további pumpálásával terhelje. Ne terhelje túl a munkadarabot.
5. A terhelést a munkadarabról a kioldószelep elfordításával veheti le. Rögzítse a munkadarabot, hogy az ne essen le, miközben a nyomás megszűnik.
6. Távolítsa el a munkadarabot, miután a nyomóhenger teljesen visszahúzódott.

## KARBANTARTÁS

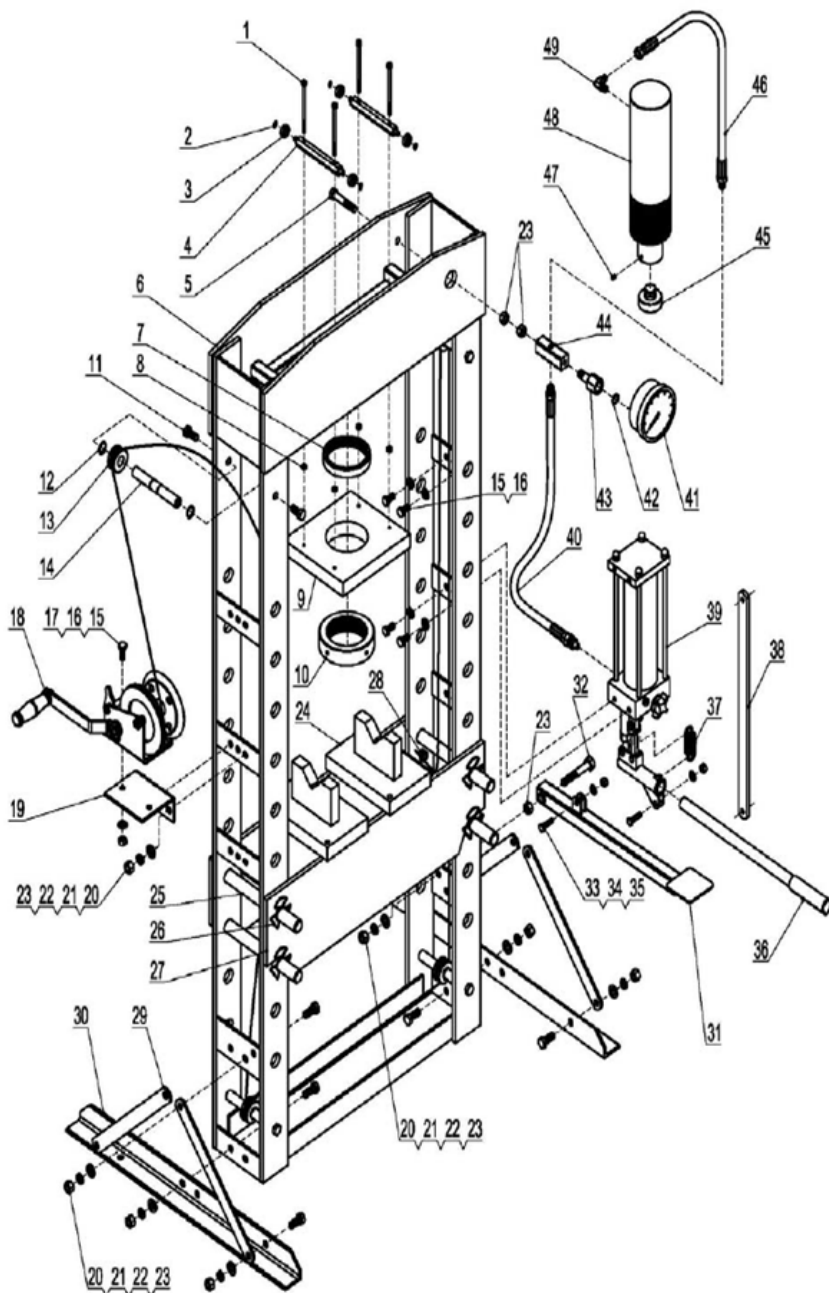
1. Rendszeresen enyhén olajozzon meg minden mozgó alkatrészt, beleértve a pumpa dugattyúját és a hidraulikus nyomóhengert.
2. Minden használat előtt ellenőrizze a hidraulikus csatlakozásokat és tömlőket. Ne használja a berendezést, ha repedt, sérült, szivárgó vagy más módon sérült csatlakozásokat és/vagy tömlőt talál.

## ALKATRÉSZLISTA

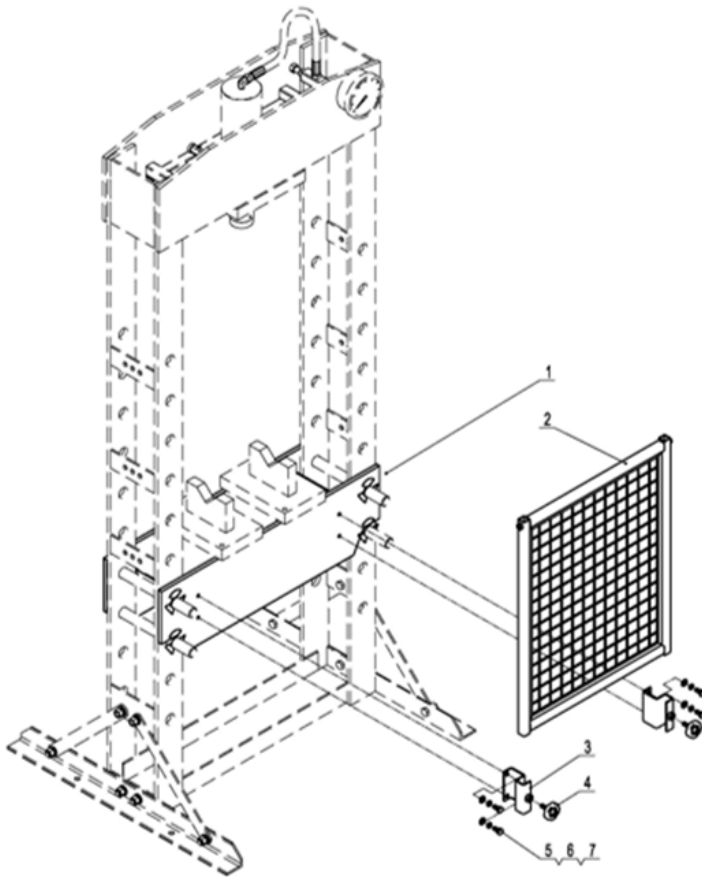
SZÁM	MEGNEVEZÉS	MENNYISÉG
1	Csavar, M6x100	4
2	Rugós biztosítógyűrű Φ8	4
3	Csapágy	4
4	Négyszögletes tengely	2
5	Csavar, M12x65	1
6	Keret	1
7	Anya, M6	4
8	Felső köranya	1
9	Lemez	1
10	Alsó köranya	1
11	Csavar, M12x20	8
12	Rugós biztosítógyűrű Φ19	8
13	Vezetőgörgő	4
14	Görgőtengely	4
15	Csavar, M10x20	4
16	Lapos alátét Φ10	4
17	Anya M10	2
18	Kézi csörlő	1
19	Rögzítőlemez	1
20	Csavar, M12x30	14
21	Lapos alátét Φ12	15
22	Rögzítő alátét Φ12	15
23	M12 anya	17
24	Munkadarab-alátét	2
25	Lemez csapja	4

SZÁM	MEGNEVEZÉS	MENNYISÉG
26	Seeger-gyűrű	8
27	Nyomóállvány	1
28	Szorítóhüvely	2
29	Rögzítőelem	4
30	Láb	2
31	Pedál	1
32	Vállcsavar	1
33	Csavar, M8x30	2
34	Lapos alátét Φ8	2
35	Anya, M8	2
36	Kar	1
37	Húzórugó	1
38	Összekötőrúd	1
39	Pumpa szerelvény	1
40	Hosszú hidraulikus tömlő	1
41	Nyomásmérő	1
42	Nylon gyűrű	1
43	Nyomásmérő csatlakozóanya	1
44	T-idom	1
45	Fogazott ütköző	1
46	Rövid hidraulikus tömlő	1
47	Tartócsavar, M6x10	1
48	Nyomóhenger	1
49	Tömlőcsatlakozó	1

ROBBANTOTT ÁBRA



## VÉDŐPANEL FELSZERELÉSI RAJZA



SZÁM	MEGNEVEZÉS	MENNYISÉG
1	Nyomóállvány	1
2	Védőpanel (Ref. 18486)	1
3	Vezetősín	2
4	Állítókerék	2
5	Lapos alátét $\Phi 8$	4
6	Rögzítő alátét $\Phi 8$	4
7	Csavar, M8x16	4

RU

## ТЕХНИЧЕСКОЕ РУКОВОДСТВО



Прежде чем приступить к использованию изделия, ознакомьтесь с настоящим материалом. Несоблюдение этого требования может привести к тяжелой травме. СОХРАНИТЕ ЭТО РУКОВОДСТВО.

### ФУНКЦИОНАЛЬНЫЕ ХАРАКТЕРИСТИКИ

1. Используется для правки, гибки и прессования деталей.
2. Многопозиционная плита для регулировки рабочей высоты.

### ПРЕДУПРЕЖДЕНИЕ

1. Пресс сконструирован и предназначен для использования только опытным персоналом, прошедшим соответствующее обучение. Если вы не знакомы с порядком правильной и безопасной эксплуатации гидравлического пресса, не используйте его, пока не получите надлежащую подготовку и знания.
2. Запрещается эксплуатация пресса в режимах, превышающих его номинальные характеристики.
3. **КАТЕГОРИЧЕСКИ ЗАПРЕЩАЕТСЯ** сжимать пружины или другие предметы, которые могут быть выброшены из пресса. **КАТЕГОРИЧЕСКИ ЗАПРЕЩАЕТСЯ** сжимать предметы, которые могут внезапно разрушиться.
4. Приступая к работе, обязательно проверьте состояние пресса и убедитесь в отсутствии незакрепленных или поврежденных частей. Прежде чем приступить к эксплуатации, замените поврежденные части и затяните все ослабленные болты.
5. Некоторые детали в процессе прессования могут вырваться из пресса или взорваться под давлением. Примите соответствующие меры защиты.

6. Установите оборудование на ровную, устойчивую и горизонтальную поверхность.

### ТЕХНИЧЕСКИЕ ХАРАКТЕРИСТИКИ

Развиваемое усилие (тонн)	30
Рабочий ход (мм)	162
Рабочий диапазон (мм)	140-1020
Ширина рабочей зоны (мм)	535

### ЭКСПЛУАТАЦИЯ

1. Поместите деталь на раму рабочей зоны.
2. Найдите и закройте клапан сброса давления.
3. Качайте рычагом насоса, пока плунжер не приблизится к детали.
4. Приложите нагрузку к детали, качая рычагом. Не допускайте перегрузки детали.
5. Снимите нагрузку с детали поворотом клапана сброса давления. Удерживайте деталь, чтобы она не упала при сбросе давления.
6. Снимите деталь после полного втягивания плунжера.

### УХОД ЗА ИЗДЕЛИЕМ

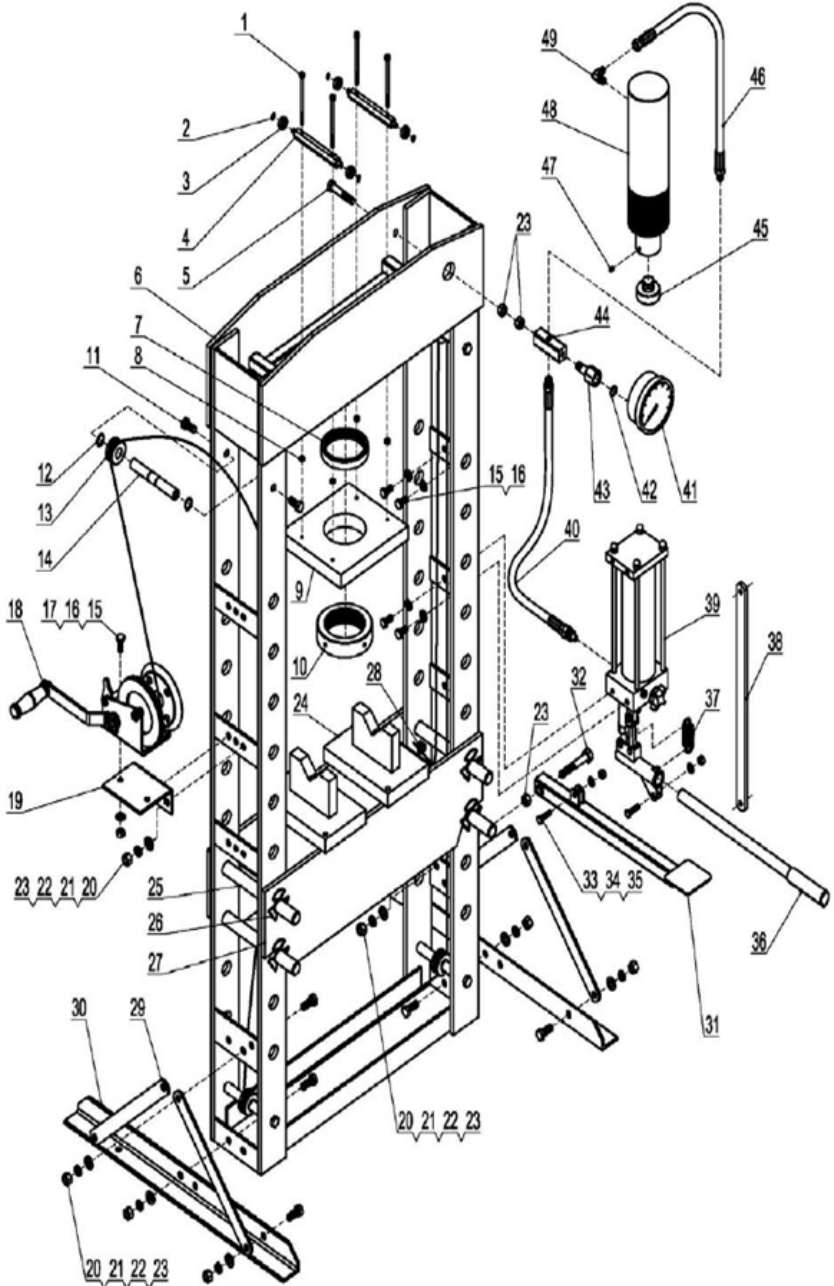
1. Периодически смазывайте тонким слоем масла все движущиеся части, включая поршень насоса и плунжер гидроцилиндра.
2. Перед каждым использованием проверяйте состояние гидравлических соединений и шлангов. При обнаружении порезов, повреждений, течей или других отклонений состояния соединений и/или шлангов их использование запрещается.

## ПЕРЕЧЕНЬ ДЕТАЛЕЙ

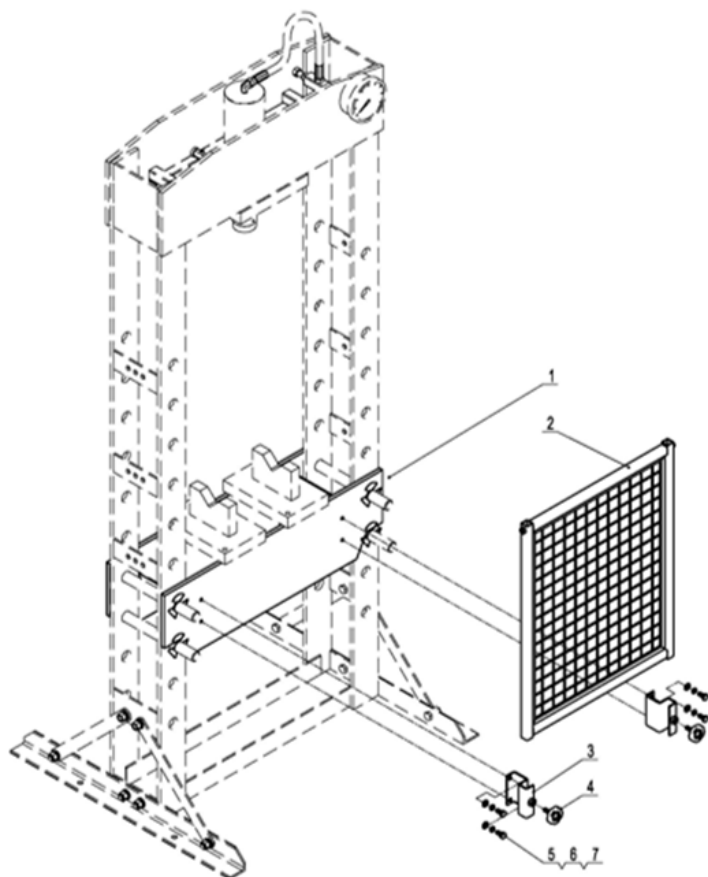
№	НАИМЕНОВАНИЕ	К-ВО
1	Винт М6*100	4
2	Разрезное кольцо Ф8	4
3	Подшипник	4
4	Стержень квадратного сечения	2
5	Болт М12*65	1
6	Группа рамы	1
7	Гайка М6	4
8	Верхняя круглая гайка	1
9	Нижняя плита	1
10	Нижняя круглая гайка	1
11	Болт М12*20	8
12	Разрезное кольцо Ф19	8
13	Ролик	4
14	Ось ролика	4
15	Болт М10*20	4
16	Плоская шайба Ф10	4
17	Гайка М10	2
18	Ручная лебедка	1
19	Установочная плита	1
20	Болт М12*30	14
21	Плоская шайба Ф12	15
22	Стопорная шайба Ф12	15
23	Гайка М12	17
24	Упорная пята	2
25	Штифт рамы рабочей зоны	4
26	Пружинное кольцо	8

№	НАИМЕНОВАНИЕ	К-ВО
27	Рама рабочей зоны прессы	1
28	Цанга	2
29	Опора	4
30	Секция основания	2
31	Рычаг с педалью	1
32	Болт с буртиком	1
33	Болт М8*30	2
34	Плоская шайба Ф8	2
35	Гайка М8	2
36	Ручка	1
37	Пружина растяжения	1
38	Стержень тяги	1
39	Насос в сборе	1
40	Длинный гидравлический шланг	1
41	Манометр	1
42	Нейлоновое кольцо	1
43	Соединительная гайка манометра	1
44	Муфта-тройник	1
45	Опорная головка с насечкой	1
46	Короткий гидравлический шланг	1
47	Крепежный винт М6*10	1
48	Плунжер в сборе	1
49	Фитинг для шланга	1

ТРЕХМЕРНАЯ ПОКОМПОНЕНТНАЯ СХЕМА



## СХЕМА СБОРКИ ЗАЩИТНОГО ОГРАЖДЕНИЯ



№	НАИМЕНОВАНИЕ	К-ВО
1	Рама рабочей зоны пресса	1
2	Защитное ограждение (Арт.: 18486)	1
3	Направляющая	2
4	Маховичок	2
5	Плоская шайба Ф8	4
6	Стопорная шайба Ф8	4
7	Болт М8*16	4

PL

## INSTRUKCJA OBSŁUGI



Przed użyciem produktu należy zapoznać się z niniejszą instrukcją. Niezastosowanie się do tego zalecenia może spowodować poważne obrażenia. **ZACHOWAĆ INSTRUKCJĘ OBSŁUGI**

## CHARAKTERYSTYKA

1. Służy do prostowania, gięcia i tłoczenia części.
2. Wielopozycyjny stół umożliwiający regulację wysokości roboczej.

## OSTRZEŻENIE

1. Niniejsza prasa została zaprojektowana i przeznaczona do użytku wyłącznie przez odpowiednio przeszkolony i doświadczony personel. Jeżeli nie jesteś zaznajomiony z prawidłową i bezpieczną obsługą prasy hydraulicznej, nie używaj jej do czasu uzyskania odpowiedniego przeszkolenia i wiedzy.
2. Nie używaj tej prasy powyżej jej znamionowej wydajności.
3. **NIE** ściskaj sprężyn ani innych przedmiotów, które mogłyby zostać wyrzucone z prasy. **NIE** ściskaj przedmiotów, które mogą się rozbić.
4. Przed każdą operacją sprawdź prasę pod kątem luźnych lub uszkodzonych części. Przed rozpoczęciem pracy wymień uszkodzone części i dokręć wszystkie luźne śruby.
5. Niektóre prasowane części mogą mieć tendencję do wyskakiwania z prasy lub eksplozowania pod naciskiem. Zabezpiecz się odpowiednio przed takimi sytuacjami.

6. Zainstaluj urządzenie na płaskiej, stabilnej i wypoziomowanej powierzchni.

## SPECYFIKACJE TECHNICZNE

Pojemność (tony)	30
Skok (mm)	162
Zakres roboczy (mm)	140-1020
Szerokość stołu (mm)	535

## UŻYTKOWANIE

1. Umieść obrabiany przedmiot na ramie stołu.
2. Znajdź i zamknij zawór spustowy.
3. Pompuj uchwyt, aż tłok zbliży się do przedmiotu obrabianego.
4. Zastosuj obciążenie do obrabianego przedmiotu za pomocą uchwytu pompującego. Nie przeciążaj obrabianego przedmiotu.
5. Usuń obciążenie z przedmiotu obrabianego, obracając zawór zwalniający. Ustabilizuj obrabiany przedmiot tak, aby nie spadł po zwolnieniu nacisku.
6. Usuń obrabiany przedmiot po całkowitym wycofaniu siłownika.

## KONSERWACJA

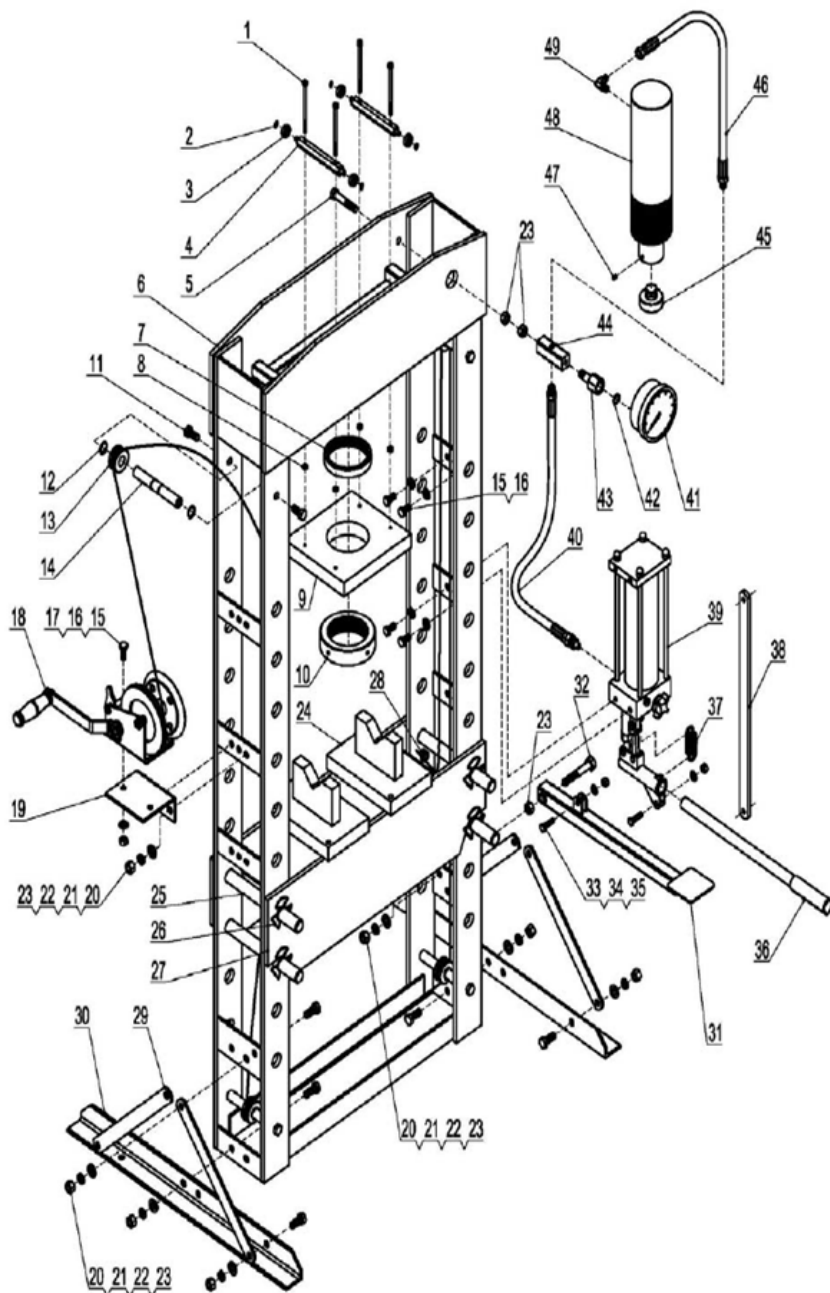
1. Okresowo należy lekko oliwić wszystkie ruchome części, w tym tłok pompy i siłownik hydrauliczny.
2. Przed każdym użyciem sprawdź połączenia hydrauliczne i węże. Nie należy używać prasy w przypadku zauważenia przeciętych, nieszczelnych lub w inny sposób uszkodzonych połączeń i/lub węży.

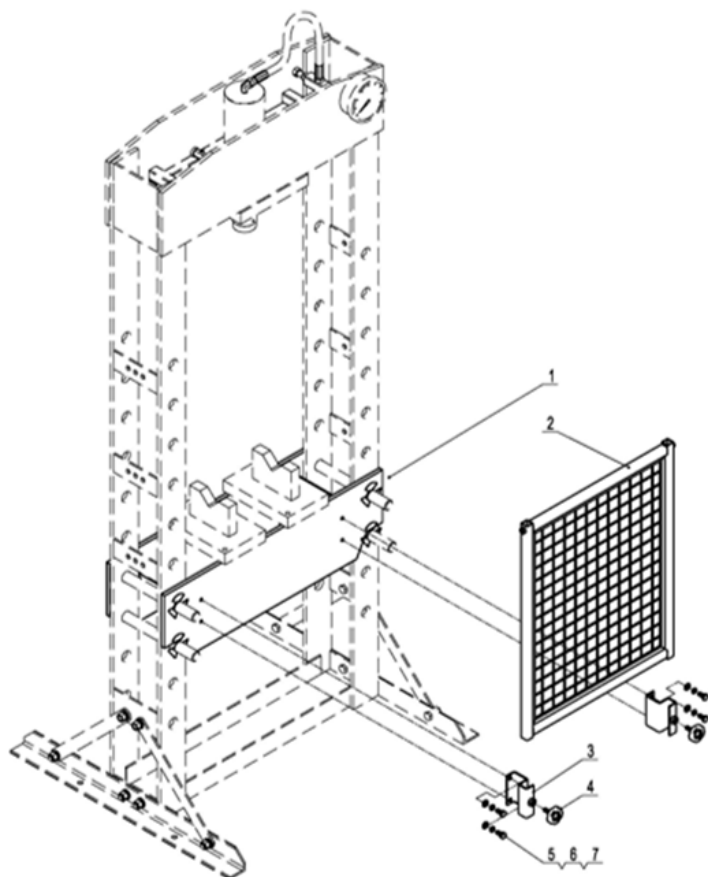
## LISTA ELEMENTÓW

NR	OPIS	ILOŚĆ
1	Śruba M6×100	4
2	Pierścień łączący $\Phi 8$	4
3	Łożysko	4
4	Wał kwadratowy	2
5	Śruba M12×65	1
6	Bok ramy	1
7	Nakrętka M6	4
8	Okrągła nakrętka górna	1
9	Płyta podtrzymująca od dołu	1
10	Pierścień podtrzymujący od dołu	1
11	Śruba M12*20	8
12	Pierścień łączący $\Phi 19$	8
13	Rolka prowadząca	4
14	Oś rolki	4
15	Śruba M10*20	4
16	Podkładka płaska $\Phi 10$	4
17	Nakrętka M10	2
18	Wciągarka ręczna	1
19	Płyta montażowa	1
20	Śruba M12*30	14
21	Podkładka płaska $\Phi 12$	15
22	Podkładka sprężysta $\Phi 12$	15
23	Nakrętka M12	17
24	Blokada	2

NR	OPIS	ILOŚĆ
25	Sworzeń ramy stołu	4
26	Pierścień osadczy	8
27	Rama stołu prasy	1
28	Tuleja zaciskowa	2
29	Wspornik	4
30	Podstawka	2
31	Dźwignia podnóżka	1
32	Śruba z tuleją	1
33	Śruba M8×30	2
34	Podkładka płaska $\Phi 8$	2
35	Nakrętka M8	2
36	Uchwyt	1
37	Sprężyna	1
38	Drażek łączący	1
39	Zespół pompy	1
40	Długi węz hydrauliczny	1
41	Manometr	1
42	Nylonowy pierścień	1
43	Nakrętka przyłączeniowa do manometru	1
44	Trójnik	1
45	Ząbkowane gniazdo	1
46	Krótki węz hydrauliczny	1
47	Śruba mocująca M6*10	1
48	Zespół ramy	1
49	Złączka do węża	1

**RYSunEK DEMONTAŻU**



**RYSUNEK MONTAŻOWY OSŁONY BEZPIECZEŃSTWA**


NR	OPIS	ILOŚĆ
1	Rama stołu prasy	1
2	Osłona bezpieczeństwa (Ref.: 18486)	1
3	Szyna	2
4	Kółko ręczne	2
5	Podkładka płaska $\Phi 8$	4
6	Podkładka sprężysta $\Phi 8$	4
7	Śruba M8*16	4

53684



[www.jbmcamp.com](http://www.jbmcamp.com)

JBM CAMPLLONG, S.L.  
CIM La Selva - Ctra. Aeropuerto km. 1,6  
Nave 2.2 - CP 17185 Vilobi d'Onyar - GIRONA  
[jbm@jbmcamp.com](mailto:jbm@jbmcamp.com)  
Tel. +34 972 405 721  
Fax. +34 972 245 437