



54679



<b>ES</b>	PRENSA HIDRÁULICA DE SOBREMESA 10T .....	2
<b>EN</b>	HYDRAULIC SHOP PRESS 10T .....	4
<b>FR</b>	PRESSE HYDRAULIQUE DE TABLE 10T .....	6
<b>DE</b>	HYDRAULISCHE TISCHPRESSE 10T .....	8
<b>IT</b>	PRESSA IDRAULICA DA TAVOLO 10T .....	10
<b>PT</b>	PRENSA HIDRÁULICA DE MESA 10T .....	12
<b>RO</b>	PRESĂ HIDRAULICĂ DE MASĂ 10T .....	14
<b>NL</b>	HYDRAULISCHE TAFELBLADPERS 10T .....	16
<b>HU</b>	HIDRAULIKUS ASZTALI SAJTÓ 10T .....	18
<b>RU</b>	ГИДРАВЛИЧЕСКИЙ НАСТОЛЬНЫЙ ПРЕСС 10 Т.....	20
<b>PL</b>	HYDRAULICZNA PRASA STOŁOWA 10T .....	22

**INSTRUCCIONES DE SEGURIDAD**


Lea atentamente estas instrucciones antes de usar el producto.

Si no sigue correctamente estas instrucciones se podrían producir daños personales y/o al producto. Guarde estas instrucciones para futuras consultas.

1. Esta prensa está diseñada y destinada únicamente para su uso por personal debidamente capacitado y experimentado. Si no está familiarizado con la operación adecuada y segura de una prensa hidráulica, no la use hasta haber recibido la capacitación y conocimiento adecuados.
2. No opere esta prensa más allá de su capacidad nominal.
3. NO comprima resortes u otros objetos que puedan ser expulsados de la prensa. NO comprima objetos que puedan romperse.
4. Revise la prensa en busca de piezas sueltas o dañadas antes de cada operación. Reemplaz las piezas dañadas y apriete todos los pernos sueltos antes de operar.
5. Algunas piezas que se presionan pueden tener tendencia a salir disparadas o explotar bajo presión. Protéjase adecuadamente.

**ESPECIFICACIONES TÉCNICAS**

<b>Capacidad (ton)</b>	10	<b>Rango de trabajo (mm)</b>	200-370
<b>Carrera (mm)</b>	154	<b>Ancho de viga de apoyo (mm)</b>	350
<b>Tipo de aceite</b>	ISO VG #15	<b>Cantidad</b>	450ml

**MONTAJE**

1. Coloque la pieza de trabajo en el marco de la cama.
2. Ubique y cierre la válvula de liberación.
3. Bombee la manija hasta que el pistón se acerque a la pieza de trabajo.
4. Aplique carga a la pieza de trabajo bombeando la manija. No sobrecargue la pieza de trabajo.
5. Retire la carga de la pieza de trabajo girando la válvula de liberación. Estabilice la pieza de trabajo para que no caiga mientras se libera la presión.
6. Retire la pieza de trabajo después de que el pistón se haya retraído completamente.

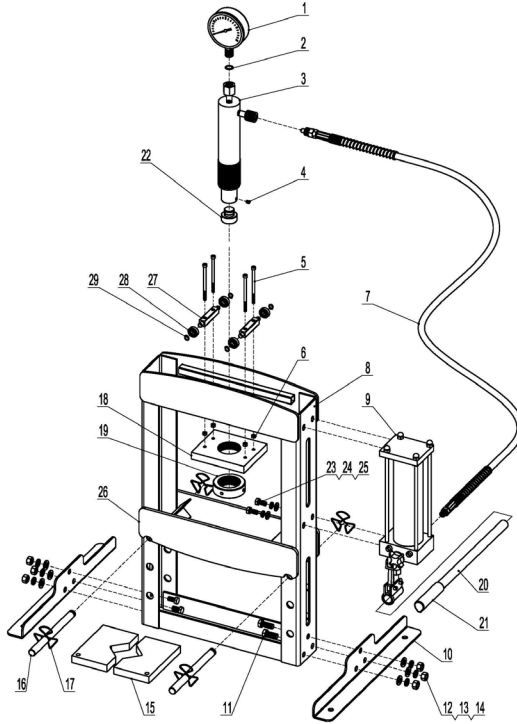
**MANTENIMIENTO**

1. Periódicamente, lubrique ligeramente todas las partes móviles, incluyendo el pistón de la bomba y el pistón hidráulico.
2. Revise las conexiones y mangueras hidráulicas antes de cada uso. No utilice si se observan cortes, daños, fugas u otras conexiones y/o mangueras dañadas.

**PURGA DE AIRE**

Para purgar la bomba de aceite, se recomienda abrir la válvula manual y bombear unas 10-15 veces. A continuación, cerrar la válvula manual, y bombear unas 10 veces. Repetir el procedimiento tres veces si es necesario.

## LISTADO DE PARTES



NO.	DESCRIPTION	QTY	NO.	DESCRIPTION	QTY
1	Manómetro	1	16	Pin pasador	2
2	Arandela de nylon	1	17	Clip de retención	4
3	Conjunto de pistón	1	18	Placa inferior	1
4	Tornillo de sujeción M6*10	1	19	Tuerca redonda inferior	1
5	Tornillo M6*110	4	20	Mango	1
6	tuerca M6	4	21	Empuñadura del mango	1
7	Manguera hidráulica	1	22	Base del cilindro	1
8	Estructura principal	1	23	Tornillo M10*20	4
9	Conjunto de bomba	1	24	Arandela de seguridad $\Phi 10$	4
10	Sección de base	2	25	Arandela plana $\Phi 10$	4
11	Tornillo M12*30	6	26	Viga de apoyo	1
12	Arandela plana $\Phi 12$	6	27	Eje cuadrado	2
13	Arandela de seguridad $\Phi 12$	6	28	Cojinete	4
14	Tuerca M12	6	29	Anillo de bloqueo $\Phi 10$	4
15	Pletina de apoyo	2			

**EN INSTRUCTION MANUAL**

**SAFETY INSTRUCTIONS**



Read carefully this owner’s manual before using the product. Failure to comply with these instructions could result in personal injury and/or damage to the product. Please keep the instructions for future reference.

1. This press is designed and intended for use by properly trained and experienced personnel only. If you are not familiar with the proper and safe operation of a hydraulic press, do not use until proper training and knowledge has been obtained.
2. Do not operate this press beyond its rated capacity.
3. DO NOT compress springs or other objects that could be ejected from the press. DO NOT compress objects that could shatter.
4. Check the press for loose or damaged parts before each operation. Replace damaged parts and tighten all loose bolts before operating.
5. Some parts being pressed may have a tendency to pop out of the press or explode under pressure. Protect yourself accordingly.

**TECHNICAL SPECIFICATIONS**

<b>Capacity (ton)</b>	10	<b>Working Range (mm)</b>	200-370
<b>Stroke (mm)</b>	154	<b>Bed Width (mm)</b>	350
<b>Oil Type</b>	ISO VG 15	<b>Quantity</b>	450 ml

**OPERATION**

1. Place work piece on bed frame.
2. Locate and close release valve.
3. Pump handle until the ram nears work piece.
4. Apply load to work piece by pumping handle. Do not overload work piece.
5. Remove load from work piece by turning release valve. Stabilize work piece so it does not fall while pressure is released.
6. Remove work piece after ram is fully retracted.

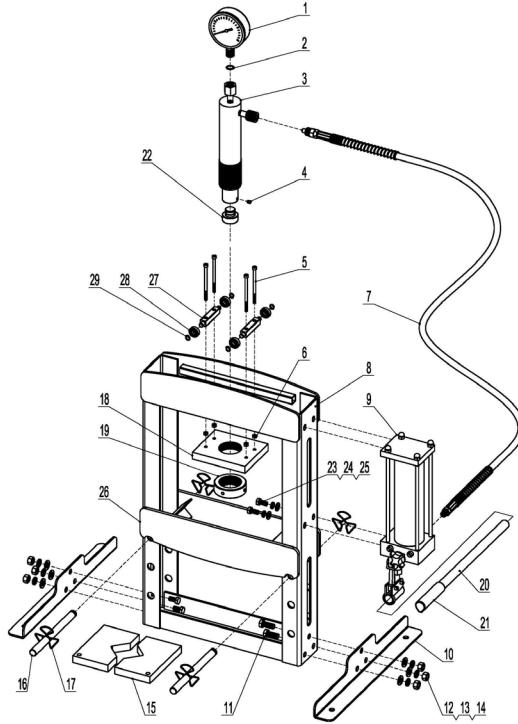
**MAINTENANCE**

1. Periodically, lightly oil all moving parts including the pump piston and hydraulic ram.
2. Check hydraulic connections and hoses before each use. Do not use if cut, damaged, leaking or otherwise damaged connections and/or hoses are noted.

**AIR PURGE**

To purge the oil pump, it is recommended to open the manual valve and pump approximately 10-15 times. Then, close the manual valve and pump approximately 10 times. Repeat this procedure three times if necessary.

## PARTS LIST (EXTENDED VIEW)



NO.	DESCRIPTION	QTY	NO.	DESCRIPTION	QTY
1	Pressure Gauge	1	16	Bed Frame Pin	2
2	Nylon Ring	1	17	Holding Clip	4
3	Ram Assy	1	18	Under Plate	1
4	Holding Screw M6*10	1	19	Under Round Nut	1
5	Screw M6*110	4	20	Handle	1
6	Nut M6	4	21	Handle Sleeve	1
7	Hydraulic Hose	1	22	Serrated Saddle	1
8	Frame Group	1	23	Bolt M10*20	4
9	Pump Assy	1	24	Lock Washer $\Phi$ 10	4
10	Base Section	2	25	Flat Washer $\Phi$ 10	4
11	Bolt M12*30	6	26	Press Bed Frame	1
12	Flat Washer $\Phi$ 12	6	27	Square Shaft	2
13	Lock Washer $\Phi$ 12	6	28	Bearing	4
14	Nut M12	6	29	Jump Ring $\Phi$ 10	4
15	Heel Block	2			

FR

## GUIDE D'UTILISATION

## PRESENTATION



Veillez lire attentivement ces instructions avant d'utiliser le produit. Le non-respect de ces instructions pourrait entraîner des blessures corporelles et/ou des dommages au produit. Conservez ces instructions pour référence future.

1. Cette presse est conçue et destinée uniquement à être utilisée par un personnel correctement formé et expérimenté. Si vous n'êtes pas familier avec le fonctionnement correct et sûr d'une presse hydraulique, ne l'utilisez pas avant d'avoir reçu la formation et les connaissances appropriées.
2. N'utilisez pas cette presse au-delà de sa capacité nominale.
3. NE compressez PAS les ressorts ou autres objets qui pourraient être éjectés de la presse. NE compressez PAS les objets qui peuvent se briser.
4. Vérifiez la presse pour détecter toute pièce desserrée ou endommagée avant chaque opération/utilisation. Remplacez les pièces endommagées et serrez tous les boulons desserrés avant d'utiliser l'appareil.
5. Certaines pièces soumises à la pression peuvent avoir tendance à être éjectées ou à exploser sous pression. Protégez-vous adéquatement.

## TECHNICAL SPECIFICATIONS

<b>Capacité (ton)</b>	10	<b>Plage de travail (mm)</b>	200-370
<b>Course (mm)</b>	154	<b>Largeur du faisceau de support (mm)</b>	350
<b>Type d'huile</b>	ISO VG 15	<b>Quantité</b>	450 ml

## MONTAGE

1. Placez la pièce de travail sur le cadre du lit.
2. Localisez et fermez la vanne de libération/soupape de décharge.
3. Pompez la poignée jusqu'à ce que le piston se rapproche de la pièce de travail.
4. Appliquez charge sur la pièce de travail en pompant la poignée. Ne surchargez pas la pièce de travail.
5. Retirez la charge de la pièce en tournant la vanne de libération/soupape de décharge. Stabilisez la pièce pour éviter qu'elle ne tombe pas pendant la libération de la pression.
6. Retirez la pièce de travail une fois que le piston s'est complètement rétracté.

## ENTRETIEN

1. Périodiquement, lubrifiez légèrement toutes les pièces mobiles, y compris le piston de la pompe et le piston hydraulique.
2. Vérifiez les connexions et les tuyaux hydrauliques avant chaque utilisation. N'utilisez pas si des coupures, des dommages, des fuites ou d'autres problèmes sont observés sur les connexions et/ou les tuyaux.

## PURGE D'AIR

Pour purger la pompe à huile, il est recommandé d'ouvrir la vanne manuelle et de pomper environ 10 à 15 fois. Ensuite, fermez la vanne manuelle et pompez environ 10 fois. Répétez la procédure trois fois si nécessaire.



## SICHERHEITSHINWEISE



Lesen Sie diese Bedienungsanleitung sorgfältig durch, bevor Sie das Produkt verwenden.

Die Nichteinhaltung dieser Anweisungen kann zu Verletzungen und/oder Schäden am Produkt führen.

Bewahren Sie die Bedienungsanleitung zum späteren Nachschlagen auf.

1. Diese Presse ist ausschließlich für die Verwendung durch entsprechend geschultes und erfahrenes Personal vorgesehen und konzipiert. Sollten Sie mit der ordnungsgemäßen und sicheren Bedienung einer hydraulischen Presse nicht vertraut sein, dürfen Sie diese nicht benutzen, bevor Sie nicht entsprechend geschult sind und die entsprechenden Kenntnisse erworben haben.
2. Betreiben Sie diese Presse nicht über ihre Nennkapazität hinaus.
3. Drücken Sie KEINE Federn oder andere Gegenstände zusammen, die aus der Presse herausgeschleudert werden könnten. Drücken Sie KEINE Gegenstände zusammen, die zerbrechen könnten.
4. Prüfen Sie die Presse vor jedem Einsatz auf lose oder beschädigte Teile. Ersetzen Sie beschädigte Teile und ziehen Sie alle losen Schrauben fest, bevor Sie das Gerät in Betrieb nehmen.
5. Manche Teile, die gepresst werden, neigen dazu, aus der Presse zu springen oder unter Druck zu explodieren. Schützen Sie sich dementsprechend.  
e a tendency to pop out of the press or explode under pressure. Protect yourself accordingly.

## TECHNISCHE DATEN

<b>Kapazität (Tonne)</b>	10	<b>Arbeitsbereich (mm)</b>	200-370
<b>Hub (mm)</b>	154	<b>Bettbreite (mm)</b>	350
<b>Öltyp</b>	ISO VG 15	<b>Menge</b>	450 ml

## BETRIEB

1. Setzen Sie das Werkstück auf den Bettrahmen.
2. Lokalisieren Sie das Ablassventil und schließen Sie es.
3. Betätigen Sie den Griff, bis sich der Stößel dem Werkstück nähert.
4. Legen Sie die Last auf das Werkstück, indem Sie mit dem Griff pumpen. Überlasten Sie Ihr Werkstück nicht.
5. Nehmen Sie die Last vom Werkstück, indem Sie das Ablassventil drehen. Stabilisieren Sie das Werkstück, damit es nicht herunterfällt, während der Druck abgelassen wird.
6. Entfernen Sie das Werkstück, nachdem der Stößel vollständig zurückgezogen wurde.

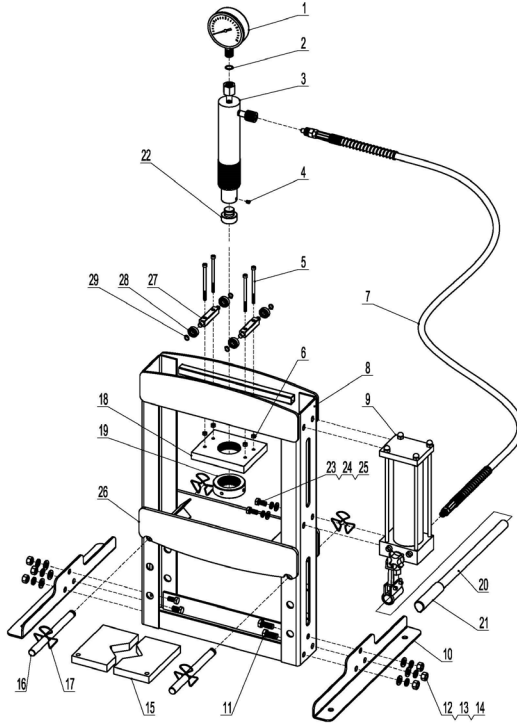
## WARTUNG

1. Ölen Sie regelmäßig alle beweglichen Teile, einschließlich des Pumpenkolbens und des Hydraulikstößels, leicht ein.
2. Prüfen Sie die hydraulischen Anschlüsse und Schläuche vor jedem Gebrauch. Benutzen Sie das Gerät nicht, wenn Sie durchtrennte, beschädigte, undichte oder anderweitig beschädigte Anschlüsse und/oder Schläuche feststellen.

## ENTLÜFTUNG

Zum Entlüften der Ölpumpe wird empfohlen, das manuelle Ventil zu öffnen und etwa 10–15 Mal zu pumpen. Schließen Sie anschließend das manuelle Ventil und pumpen Sie etwa 10 Mal. Wiederholen Sie den Vorgang bei Bedarf dreimal.

## TEILELISTE (ERWEITERTE ANSICHT)



NR.	BESCHREIBUNG	ANZAHL	NR.	BESCHREIBUNG	ANZAHL
1	Manometer	1	16	Bettrahmen Stift	2
2	Nylon-Ring	1	17	Halteklammer	4
3	Stößel Baugruppe	1	18	Unterplatte	1
4	Halteschraube M6*10	1	19	Runde Untermutter	1
5	Schraube M6*110	4	20	Griff	1
6	Mutter M6	4	21	Griffhülse	1
7	Hydraulikschlauch	1	22	Gezahnter Sattel	1
8	Rahmengruppe	1	23	Schraube M10*20	4
9	Pumpe Baugruppe	1	24	Sicherungsscheibe $\Phi 10$	4
10	Basisteil	2	25	Unterlegscheibe $\Phi 10$	4
11	Schraube M12*30	6	26	Bettrahmen der Presse	1
12	Unterlegscheibe $\Phi 12$	6	27	Vierkantwelle	2
13	Sicherungsscheibe $\Phi 12$	6	28	Lager	4
14	Mutter M12	6	29	Sprungring $\Phi 10$	4
15	Absatzblock	2			

## ISTRUZIONI DI SICUREZZA



Leggere questo manuale prima di utilizzare questo prodotto. In caso contrario si potrebbero causare lesioni gravi. Conserva questo manuale.

1. Questa pressa è progettata e destinata all'uso solo da parte di personale adeguatamente addestrato ed esperto. Se non si ha familiarità con il funzionamento corretto e sicuro di una pressa idraulica, non utilizzarla prima di aver acquisito la formazione e le conoscenze adeguate.
2. Non utilizzare la pressa oltre la sua capacità nominale.
3. NON comprimere molle o altri oggetti che potrebbero essere espulsi dalla pressa. NON comprimere oggetti che potrebbero frantumarsi.
4. Controllare la pressa per eventuali parti allentate o danneggiate prima di ogni operazione. Sostituire le parti danneggiate e serrare tutti i bulloni allentati prima dell'uso.
5. Alcune parti pressate potrebbero avere la tendenza a fuoriuscire dalla pressa o ad esplodere sotto pressione. Proteggiti di conseguenza.

## SPECIFICHE TECNICHE

<b>Capacità (ton)</b>	10	<b>Campo di lavoro (mm)</b>	200-370
<b>Colpo (mm)</b>	154	<b>Larghezza letto (mm)</b>	350
<b>Tipo di olio</b>	ISO VG 15	<b>Quantità</b>	450 ml

## OPERAZIONE

1. Posizionare il pezzo da lavoro sul telaio del letto.
2. Individuare e chiudere la valvola di rilascio.
3. Pompate la maniglia finché il pistone non si avvicina al pezzo da lavorare.
4. Applicare il carico al pezzo da lavorare pompando la maniglia. Non sovraccaricare il pezzo da lavorare.
5. Rimuovere il carico dal pezzo da lavorare ruotando la valvola di rilascio. Stabilizzare il pezzo in modo che non cada mentre viene rilasciata la pressione.
6. Rimuovere il pezzo da dopo che il pistone è completamente represso.

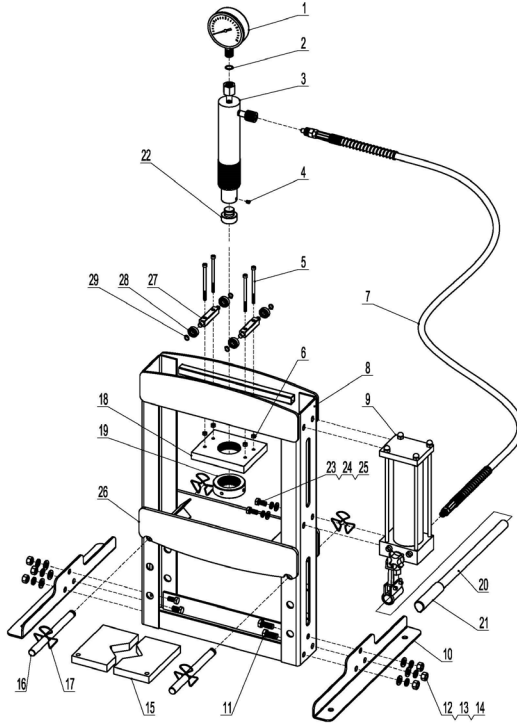
## MANUTENZIONE

1. Periodicamente, oliare leggermente tutte le parti mobili, compresi il pistone della pompa e il pistone idraulico.
2. Controllare i collegamenti idraulici e i tubi prima di ogni utilizzo. Non Utilizzare se si notano collegamenti e/o tubi tagliati, danneggiati, con perdite o altrimenti danneggiati.

## SPURGO DELL'ARIA

Per spurgare la pompa dell'olio, si raccomanda di aprire la valvola manuale e pompare circa 10-15 volte. Quindi, chiudere la valvola manuale e pompare circa 10 volte. Ripetere la procedura tre volte se necessario.

## ELENCO DEI PARTI



NO.	DESCRIZIONE	QTY	NO.	DESCRIPTION	QTY
1	Manometro	1	16	Perno del giroletto	2
2	Anello di nylon	1	17	Clip de ritenzione	4
3	Ass. Ram	1	18	Sotto piastra	1
4	Vite di fissaggio M6*10	1	19	Sotto il dado tondo	1
5	Vite M6*110	4	20	Maniglia	1
6	Dado M6	4	21	Impugnatura della maniglia	1
7	Tubo idraulico	1	22	Base del cilindro	1
8	Gruppo di fotogrammi	1	23	Bullone M10*20	4
9	Gruppo pompa	1	24	Rondella di sicurezza $\Phi 10$	4
10	Sezione base	2	25	Rondella piatta $\Phi 10$	4
11	Bullone M12*30	6	26	Telaio letto a pressione	1
12	Rondelle piatte $\Phi 12$	6	27	Albero quadrato	2
13	Rondelle di bloccaggio $\Phi 12$	6	28	Cuscinetto	4
14	Dado M12	6	29	Anello di salto $\Phi 10$	4
15	Blocco del tallone	2			

## INSTRUÇÕES DE SEGURANÇA



Leia atentamente estas instruções antes de usar o produto.

Se não seguir corretamente estas instruções, poderão ocorrer danos pessoais e/ou ao produto. Guarde estas instruções para futuras consultas.

Esta prensa está projetada e destinada exclusivamente ao uso por pessoal devidamente treinado e experiente. Se não estiver familiarizado com a operação correta e segura de uma prensa hidráulica, não a utilize até ter recebido a formação e conhecimento adequados.

Não opere esta prensa além da sua capacidade nominal.

Não comprima molas ou outros objetos que possam ser ejetados da prensa. Não comprima objetos que possam quebrar.

Verifique a prensa para peças soltas ou danificadas antes de cada operação. Substitua as peças danificadas e aperte todos os parafusos soltos antes de operar.

Algumas peças que são prensadas podem ter tendência a serem lançadas ou explodirem sob pressão. Proteja-se adequadamente.

## SPECIFICHE TECNICHE

<b>Capacidade (ton)</b>	10	<b>Amplitude de trabalho (mm)</b>	200-370
<b>Curso (mm)</b>	154	<b>Largura da viga de apoio (mm)</b>	350
<b>Tipo de óleo</b>	ISO VG 15	<b>Quantidade</b>	450 ml

## MONTAGEM

1. Coloque a peça de trabalho na estrutura da bancada.
2. Coloque e feche a válvula de alívio.
3. Bombeie a alavanca até que o pistão se aproxime da peça de trabalho.
4. Aplique carga na peça de trabalho bombeando a alavanca. Não sobrecarregue a peça de trabalho.
5. Remova a carga da peça de trabalho girando a válvula de alívio. Estabilize a peça de trabalho para que não caia enquanto a pressão é liberada.
6. Remova a peça de trabalho depois que o pistão estiver completamente retraído.

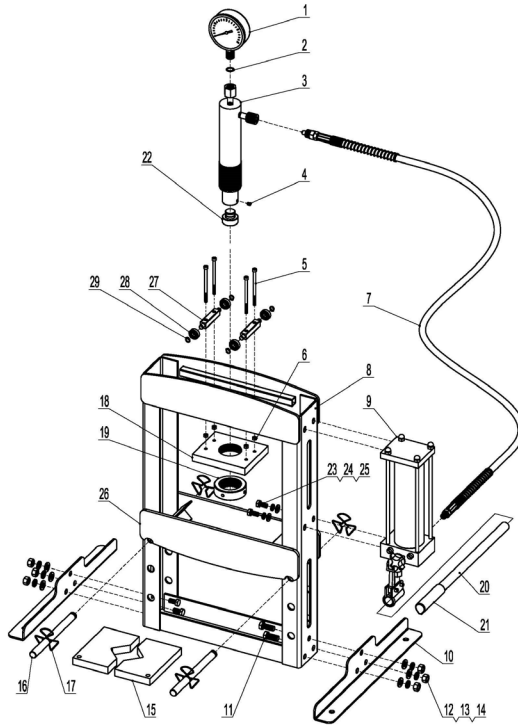
## MANUTENÇÃO

1. Periodicamente, lubrifique levemente todas as partes móveis, incluído o pistão da bomba e o pistão hidráulico.
2. Verifique as conexões e mangueiras hidráulicas antes de cada uso. Não utilize se observar cortes, danos, vazamentos ou outras conexões e/ou mangueiras danificadas.

## PURGA DE AR

Para purgar a bomba de óleo, recomenda-se abrir a válvula manual e bombear cerca de 10 a 15 vezes. Em seguida, fechar a válvula manual e bombear cerca de 10 vezes. Repetir o procedimento três vezes, se necessário.

## LISTA DE PEÇAS



NO.	DESCRIPTION	QTY	NO.	DESCRIPTION	QTY
1	Manômetro	1	16	Pino passador	2
2	Anilha de nylon	1	17	Clip de retenção	4
3	Conjunto de pistão	1	18	Placa inferior	1
4	Parafuso de fixação M6*10	1	19	Porca redonda inferior	1
5	Parafuso M6*110	4	20	Alavanca	1
6	Porca M6	4	21	Empunhadura da alavanca	1
7	Mangueira hidráulica	1	22	Base do cilindro	1
8	Estrutura principal	1	23	Parafuso M10*20	4
9	Conjunto de bomba	1	24	Anilha de segurança $\Phi 10$	4
10	Secção de base	2	25	Anilha plana $\Phi 10$	4
11	Parafuso M12*30	6	26	Viga de apoio	1
12	Anilha plana $\Phi 12$	6	27	Eixo quadrado	2
13	Anilha de segurança $\Phi 12$	6	28	Rolamento	4
14	Porca M12	6	29	Anel de bloqueio $\Phi 10$	4
15	Platina de apoio	2			

RO

## MANUAL DE INSTRUȚIUNI

## INSTRUCȚIÕES DE SEGURANÇA



Leia atentamente estas instruções antes de usar o produto.

Se não seguir corretamente estas instruções, poderão ocorrer danos pessoais e/ou ao produto. Guarde estas instruções para futuras consultas.

Esta prensa está projetada e destinada exclusivamente ao uso por pessoal devidamente treinado e experiente. Se não estiver familiarizado com a operação correta e segura de uma prensa hidráulica, não a utilize até ter recebido a formação e conhecimento adequados.

Não opere esta prensa além da sua capacidade nominal.

Não comprima molas ou outros objetos que possam ser ejetados da prensa. Não comprima objetos que possam quebrar.

Verifique a prensa para peças soltas ou danificadas antes de cada operação. Substitua as peças danificadas e aperte todos os parafusos soltos antes de operar.

Algumas peças que são prensadas podem ter tendência a serem lançadas ou explodirem sob pressão. Proteja-se adequadamente.

## SPECIFICHE TECNICHE

<b>Capacidade (ton)</b>	10	<b>Amplitude de trabalho (mm)</b>	200-370
<b>Curso (mm)</b>	154	<b>Largura da viga de apoio (mm)</b>	350
<b>Tip de ulei</b>	ISO VG 15	<b>Cantitate</b>	450 ml

## MONTAGEM

1. Coloque a peça de trabalho na estrutura da bancada.
2. Coloque e feche a válvula de alívio.
3. Bombeie a alavanca até que o pistão se aproxime da peça de trabalho.
4. Aplique carga na peça de trabalho bombeando a alavanca. Não sobrecarregue a peça de trabalho.
5. Remova a carga da peça de trabalho girando a válvula de alívio. Estabilize a peça de trabalho para que não caia enquanto a pressão é liberada.
6. Remova a peça de trabalho depois que o pistão estiver completamente retraído.

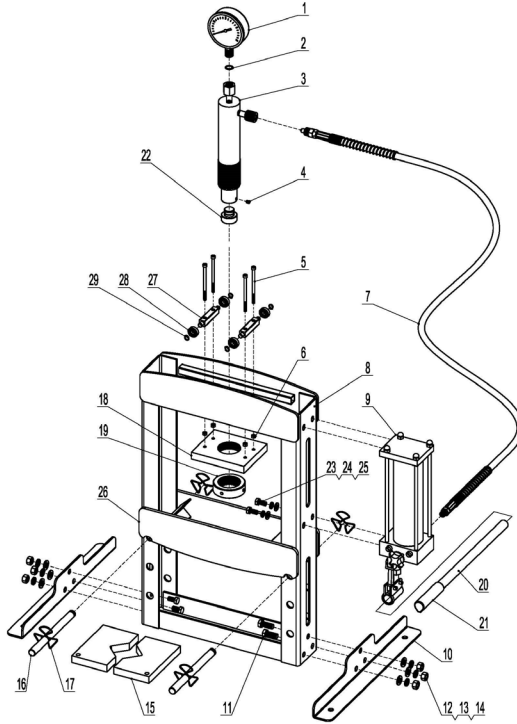
## MANUTENÇÃO

1. Periodicamente, lubrifique levemente todas as partes móveis, incluído o pistão da bomba e o pistão hidráulico.
2. Verifique as conexões e mangueiras hidráulicas antes de cada uso. Não utilize se observar cortes, danos, vazamentos ou outras conexões e/ou mangueiras danificadas.

## PURJAREA AERULUI

Pentru a purja pompa de ulei, se recomandă deschiderea supapei manuale și pomparea de aproximativ 10-15 ori. Apoi, închideți supapa manuală și pompați de aproximativ 10 ori. Repetați procedura de trei ori dacă este necesar.

## LISTA DE PIESE



NO.	DESCRIPTION	QTY	NO.	DESCRIPTION	QTY
1	Manômetro	1	16	Pino passador	2
2	Anilha de nylon	1	17	Clip de retenção	4
3	Conjunto de pistão	1	18	Placa inferior	1
4	Parafuso de fixação M6*10	1	19	Porca redonda inferior	1
5	Parafuso M6*110	4	20	Alavanca	1
6	Porca M6	4	21	Empunhadura da alavanca	1
7	Mangueira hidráulica	1	22	Base do cilindro	1
8	Estrutura principal	1	23	Parafuso M10*20	4
9	Conjunto de bomba	1	24	Anilha de segurança $\Phi 10$	4
10	Secção de base	2	25	Anilha plana $\Phi 10$	4
11	Parafuso M12*30	6	26	Viga de apoio	1
12	Anilha plana $\Phi 12$	6	27	Eixo quadrado	2
13	Anilha de segurança $\Phi 12$	6	28	Rolamento	4
14	Porca M12	6	29	Anel de bloqueio $\Phi 10$	4
15	Platina de apoio	2			

## VEILIGHEIDSINSTRUCTIES



Lees deze gebruikershandleiding zorgvuldig door voordat u het product gebruikt. Het niet naleven van deze instructies kan leiden tot persoonlijk letsel en/of schade van het product.

Bewaar de instructies voor toekomstig gebruik.

Deze pers is uitsluitend ontworpen en bedoeld voor gebruik door goed opgeleid en ervaren personeel. Als u niet bekend bent met de juiste en veilige bediening van een hydraulische pers, gebruik deze dan niet voordat u de juiste training en kennis heeft verkregen.

Gebruik deze pers niet boven de nominale capaciteit.

Druk GEEN veren of andere voorwerpen samen die uit de pers kunnen worden geworpen. NIET voorwerpen comprimeren die zouden kunnen versplinteren.

Controleer de pers vóór elk gebruik op losse of beschadigde onderdelen. Vervang beschadigde onderdelen en draai alle losse bouten vast voordat u ermee aan de slag gaat.

Sommige onderdelen die worden geperst, kunnen de neiging hebben uit de pers te springen of onder druk te exploderen. Bescherm uzelf dienovereenkomstig.

## TECHNISCHE SPECIFICATIES

<b>Capaciteit (ton)</b>	10	<b>Werkbereik (mm)</b>	200-370
<b>Slag (mm)</b>	154	<b>Bedbreedte (mm)</b>	350
<b>Olietype</b>	ISO VG 15	<b>Hoeveelheid</b>	450 ml

## BEDIENING

1. Plaats het werkstuk op het bedframe.
2. Lokaliseer en sluit de ontlastklep.
3. Pomphendel totdat de ram het werkstuk nadert.
4. Breng belasting aan op het werkstuk door op de hendel te pompen. Overbelast het werkstuk niet.
5. Verwijder de belasting van het werkstuk door de ontlastklep te draaien. Stabiliseer het werkstuk zodat het niet valt terwijl de druk wordt opgeheven.
6. Verwijder het werkstuk nadat de ram volledig is teruggetrokken.

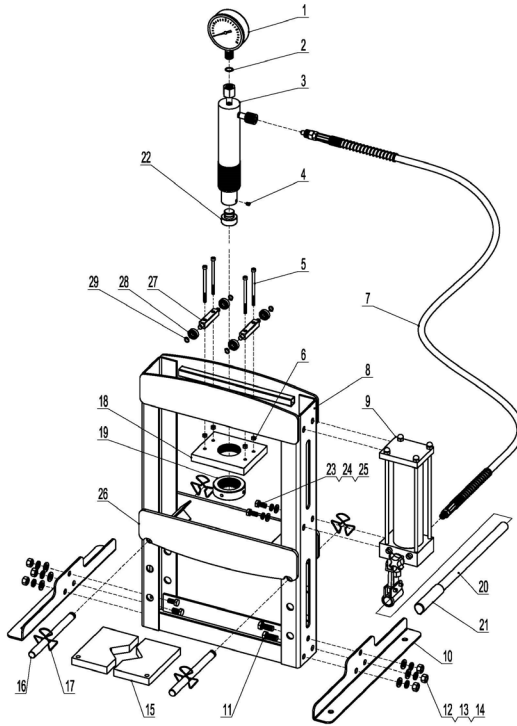
## ONDERHOUD

1. Smeer regelmatig alle bewegende delen lichtjes in, inclusief de pompzuiger en de hydraulische cilinder.
2. Controleer voor elk gebruik de hydraulische aansluitingen en slangen. Niet gebruiken als er sprake is van doorgesneden, beschadigde, lekkende of anderszins beschadigde aansluitingen en/of slangen.

## ONTLUCHTING

Om de oliepomp te ontluichten, wordt aanbevolen om de handmatige klep te openen en ongeveer 10-15 keer te pompen. Sluit vervolgens de handmatige klep en pomp ongeveer 10 keer. Herhaal de procedure indien nodig drie keer.

## ONDERDELENLIJST (UITGEBREIDE WEERGAVE)



NR.	BESCHRIJVING	AANTAL	NR.	BESCHRIJVING	AANTAL
1	Drukmeter	1	16	Bedframe pen	2
2	Nylon ring	1	17	Houdklem	4
3	Ram assemblage	1	18	Onderplaat	1
4	Houdschroef M6*10	1	19	Onder ronde moer	1
5	Schroef M6*110	4	20	Hendel	1
6	Moer M6	4	21	Hendel huls	1
7	Hydraulische slang	1	22	Gekarteld zadel	1
8	Framegroep	1	23	Bout M10*20	4
9	Pomp assemblage	1	24	Borgring $\Phi 10$	4
10	Basissectie	2	25	Platte sluitring $\Phi 10$	4
11	Bout M12*30	6	26	Pers bedframe	1
12	Platte sluitring $\Phi 12$	6	27	Vierkante schacht	2
13	Borgring $\Phi 12$	6	28	Lager	4
14	Moer M12	6	29	Springring $\Phi 10$	4
15	Platina de apoio	2			

HU

## ÜZEMELTETÉSI UTASÍTÁS

## BIZTONSÁGI UTASÍTÁSOK



A termék használata előtt olvassa el figyelmesen ezt a használati útmutatót. Az utasítások figyelmen kívül hagyása személyi sérülést és/vagy anyagi kárt okozhat.

Az útmutatót őrizze meg későbbi használatra.

1. Ezt a présgépet csak megfelelően képzett és tapasztalt kezelők számára tervezték. Ha nem ismeri a hidraulikus prés megfelelő és biztonságos működtetését, ne használja, amíg nem rendelkezik a megfelelő képzéssel és ismeretekkel.
2. Ne működtesse a présgépet a névleges kapacitás felett.
3. NE nyomjon össze rugókat vagy más olyan tárgyakat, amelyek kilökődhetnek a présből. NE nyomjon össze olyan tárgyakat, amelyek összetörhetnek.
4. Minden egyes használat előtt ellenőrizze, hogy a présnek vannak-e laza vagy sérült alkatrészei. Üzembe helyezés előtt cserélje ki a sérült alkatrészeket, és húzza meg az összes laza csavart.
5. Egyes alkatrészek préselés közben hajlamosak lehetnek kipattanni a présből, vagy felrobbanhatnak a nyomás alatt. Használjon védelmet ezeknek megfelelően.

## MŰSZAKI ADATOK

<b>Kapacitás (tonna)</b>	10	<b>Munkatartomány (mm)</b>	200-370
<b>Löklet (mm)</b>	154	<b>Lemezszélesség (mm)</b>	350
<b>Olaj típusa</b>	ISO VG 15	<b>Mennyiség</b>	450 ml

## HASZNÁLAT

1. Helyezze a munkadarabot a lemezre.
2. Keresse meg és zárja le a kioldószelepet.
3. Pumpálja a fogantyúval, amíg a nyomóhenger közel nem ér a munkadarabhoz.
4. A munkadarabot a fogantyú további pumpálásával terhelje. Ne terhelje túl a munkadarabot.
5. A terhelést a munkadarabról a kioldószelep elfordításával veheti le. Rögzítse a munkadarabot, hogy az ne essen le, miközben a nyomás megszűnik.
6. Távolítsa el a munkadarabot, miután a nyomóhenger teljesen visszahúzódott.

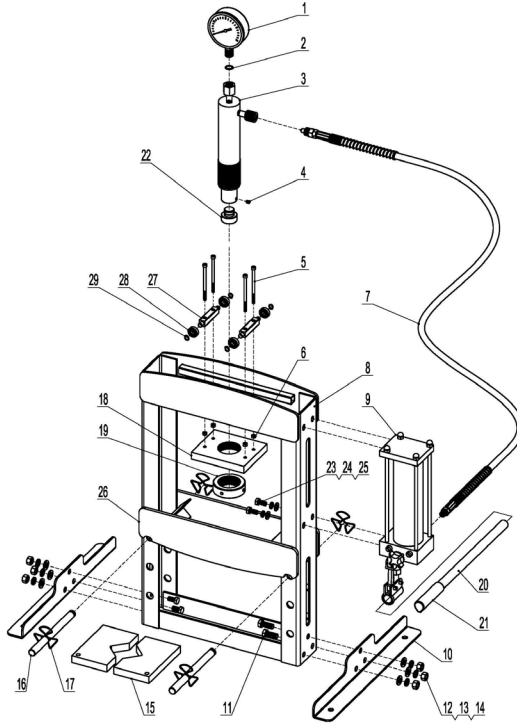
## KARBANTARTÁS

1. Rendszeresen enyhén olajozzon meg minden mozgó alkatrészt, beleértve a pumpa dugattyúját és a hidraulikus nyomóhengert.
2. Minden használat előtt ellenőrizze a hidraulikus csatlakozásokat és tömlőket. Ne használja az eszközt, ha repedt, sérült, szivárgó vagy más módon sérült csatlakozásokat és/vagy tömlőt talál.

## LÉGTelenítés

Az olajszivattyú légtelenítéséhez javasolt a kézi szelep kinyitása és kb. 10-15-szöri szivattyúzás. Ezután zárja el a kézi szelepet, és szivattyúzzon kb. 10-szer. Szükség esetén ismétlje meg az eljárást háromszor.

## ALKATRÉSZLISTA (RÉSZLETES NÉZET)



NO.	MEGNEVEZÉS	QTY	NO.	MEGNEVEZÉS	QTY
1	Nyomásmérő	1	16	Lemez csapja	2
2	Nylon gyűrű	1	17	Tartó klip	4
3	Nyomóhenger	1	18	Lemez	1
4	M6x10 tartócsavar	1	19	Alsó köranya	1
5	M6x110 csavar	4	20	Fogantyú	1
6	M6 anya	4	21	Fogantyú hüvely	1
7	Hidraulikus tömlő	1	22	Fogazott ütköző	1
8	Keret	1	23	M10x20 csavar	4
9	Pumpa szerelvény	1	24	Φ10 alátét	4
10	Láb	2	25	Φ10 lapos alátét	4
11	M12x30 csavar	6	26	Nyomóállvány	1
12	Φ12 lapos alátét	6	27	Négyszögletes tengely	2
13	Φ12 Biztosító lemez	6	28	Csapágy	4
14	M12 anya	6	29	Φ10 Szerelőkarika	4
15	Munkadarab-alátét	2			

**ПРАВИЛА ТЕХНИКИ БЕЗОПАСНОСТИ**


Прежде чем приступить к использованию изделия, внимательно ознакомьтесь с настоящим руководством пользователя.

Несоблюдение настоящей инструкции может привести к травме и/или повреждению изделия.

Сохраните инструкцию для использования в будущем.

1. Пресс сконструирован и предназначен для использования только опытным персоналом, прошедшим соответствующее обучение. Если вы не знакомы с порядком правильной и безопасной эксплуатации гидравлического пресса, не используйте его, пока не получите надлежащую подготовку и знания.
2. Запрещается эксплуатация пресса в режимах, превышающих его номинальные характеристики.
3. **КАТЕГОРИЧЕСКИ ЗАПРЕЩАЕТСЯ** сжимать пружины или другие предметы, которые могут быть выброшены из пресса. **КАТЕГОРИЧЕСКИ ЗАПРЕЩАЕТСЯ** сжимать предметы, которые могут внезапно разрушиться.
4. Приступая к работе, обязательно проверьте состояние пресса и убедитесь в отсутствии незакрепленных или поврежденных частей. Прежде чем приступить к эксплуатации, замените поврежденные части и затяните все ослабленные болты.
5. Некоторые детали в процессе прессования могут вырваться из пресса или взорваться под давлением. Примите соответствующие меры защиты.

**ТЕХНИЧЕСКИЕ СПЕЦИФИКАЦИИ**

<b>Развиваемое усилие (тонн)</b>	10	<b>Рабочий диапазон (мм)</b>	200–370
<b>Рабочий ход (мм)</b>	154	<b>Ширина рабочей зоны (мм)</b>	350
<b>Тип масла</b>	ISO VG 15	<b>Количество</b>	450 мл

**ЭКСПЛУАТАЦИЯ**

1. Поместите деталь на раму рабочей зоны.
2. Найдите и закройте клапан сброса давления.
3. Качайте рычагом насоса, пока плунжер не приблизится к детали.
4. Приложите нагрузку к детали, качая рычагом. Не допускайте перегрузки детали.
5. Снимите нагрузку с детали поворотом клапана сброса давления. Удерживайте деталь, чтобы она не упала при сбросе давления.
5. Снимите деталь после полного втягивания плунжера.

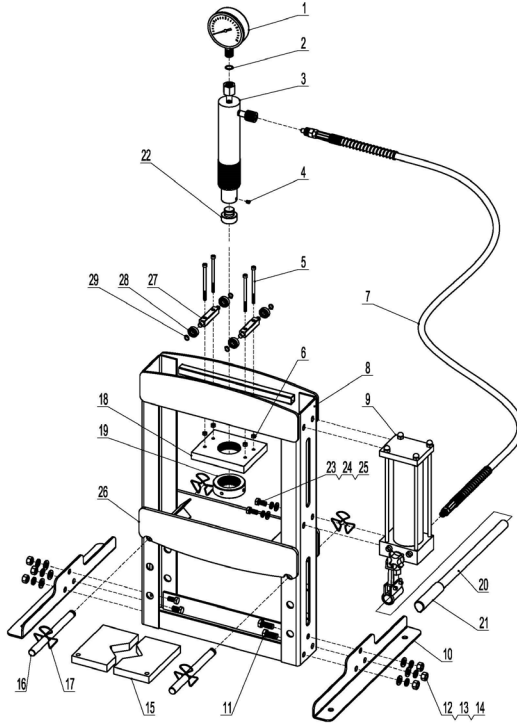
**ТЕХНИЧЕСКОЕ ОБСЛУЖИВАНИЕ**

1. Периодически смазывайте тонким слоем масла все движущиеся части, включая поршень насоса и плунжер гидроцилиндра.
2. Перед каждым использованием проверяйте состояние гидравлических соединений и шлангов. При обнаружении порезов, повреждений, течей или других отклонений состояния соединений и/или шлангов их использование запрещается.

**УДАЛЕНИЕ ВОЗДУХА**

Для прокачки масляного насоса рекомендуется открыть ручной клапан и качнуть примерно 10–15 раз. Затем закройте ручной клапан и качните около 10 раз. При необходимости повторите процедуру трижды.

## ПЕРЕЧЕНЬ ДЕТАЛЕЙ (ТРЕХМЕРНОЕ ПОКОМПОНЕНТНОЕ ПРЕДСТАВЛЕНИЕ)



№	НАИМЕНОВАНИЕ	К-ВО	№	НАИМЕНОВАНИЕ	К-ВО
1	Манометр	1	16	Штифт рамы рабочей зоны	2
2	Нейлоновое кольцо	1	17	Удерживающий фиксатор	4
3	Плунжер в сборе	1	18	Нижняя плита	1
4	Крепежный винт М6*10	1	19	Нижняя круглая гайка	1
5	Винт М6*110	4	20	Рычаг	1
6	Гайка М6	4	21	Рукоятка рычага	1
7	Гидравлический шланг	1	22	Опорная головка с насечкой	1
8	Группа рамы	1	23	Болт М10*20	4
9	Насос в сборе	1	24	Стопорная шайба <b>Φ10</b>	4
10	Секция основания	2	25	Плоская шайба <b>Φ10</b>	4
11	Болт М12*30	6	26	Рама рабочей зоны пресса	1
12	Плоская шайба <b>Φ12</b>	6	27	Стержень квадратного сечения	2
13	Стопорная шайба <b>Φ12</b>	6	28	Подшипник	4
14	Гайка М12	6	29	Разрезное кольцо <b>Φ10</b>	4
15	Упорная пята	2			

## INSTRUKCJE BEZPIECZEŃSTWA



Przed użyciem produktu należy uważnie przeczytać niniejszą instrukcję obsługi.

Nieprzebranie tych instrukcji może spowodować obrażenia ciała i/lub uszkodzenie produktu.

Instrukcję obsługi należy zachować na przyszłość.

1. Niniejsza prasa została zaprojektowana i przeznaczona do użytku wyłącznie przez odpowiednio przeszkolony i doświadczony personel. Jeżeli nie jesteś zaznajomiony z prawidłową i bezpieczną obsługą prasy hydraulicznej, nie używaj jej do czasu uzyskania odpowiedniego przeszkolenia i wiedzy.
2. Nie używaj tej prasy powyżej jej znamionowej wydajności.
3. NIE ściskaj sprężyn ani innych przedmiotów, które mogłyby zostać wyrzucone z prasy. NIE ściskaj przedmiotów, które mogą się rozbić.
4. Przed każdą operacją sprawdź prasę pod kątem luźnych lub uszkodzonych części. Przed rozpoczęciem pracy wymień uszkodzone części i dokręć wszystkie luźne śruby.
5. Niektóre prasowane części mogą mieć tendencję do wyskakiwania z prasy lub eksploatacji pod naciskiem. Zabezpiecz się odpowiednio przed takimi sytuacjami.

## MÚSZAKI ADATOK

Pojemność (tony)	10	Zakres roboczy (mm)	200-370
Skok (mm)	154	Szerokość stołu (mm)	350
Typ oleju	ISO VG 15	Ilość	450 ml

## UŻYTKOWANIE

1. Umieść obrabiany przedmiot na ramie stołu.
2. Znajdź i zamknij zawór spustowy.
3. Pompuj uchwyt, aż tłok zbliży się do przedmiotu obrabianego.
4. Zastosuj obciążenie do obrabianego przedmiotu za pomocą uchwytu pompującego. Nie przeciążaj obrabianego przedmiotu.
5. Usuń obciążenie z przedmiotu obrabianego, obracając zawór zwalniający. Ustabilizuj obrabiany przedmiot tak, aby nie spadł po zwolnieniu nacisku.
6. Usuń obrabiany przedmiot po całkowitym wycofaniu siłownika.

## KONSERWACJA

1. Okresowo należy lekko oliwić wszystkie ruchome części, w tym tłok pompy i siłownik hydrauliczny.
2. Przed każdym użyciem należy sprawdzić połączenia hydrauliczne i węże. Nie należy używać prasy w przypadku zauważenia przeciętych, nieszczelnych lub w inny sposób uszkodzonych połączeń i/lub węży.

## ODPOWIETRZANIE

W celu odpowietrzenia pompy olejowej zaleca się otwarcie zaworu ręcznego i wykonanie około 10–15 ruchów pompujących. Następnie należy zamknąć zawór ręczny i pompować około 10 razy. W razie potrzeby powtórzyć procedurę trzykrotnie.



54679



[www.jbmcamp.com](http://www.jbmcamp.com)

JBM CAMPLLONG, S.L.  
CIM La Selva - Ctra. Aeropuerto km. 1,6  
Nave 2.2 - CP 17185 Vilobi d'Onyar - GIRONA  
[jbm@jbmcamp.com](mailto:jbm@jbmcamp.com)  
Tel. +34 972 405 721  
Fax. +34 972 245 437