



TJEDAN UPOZNAVANJA
GROBLJA EUROPE
Dio života, dio grada
groblja *Trsat* i *Kozala*
22.05. – 31.05.2023.



KOZALA



GROBLJE KOZALA

Utkana u naša sjećanja, davno smješšana na rubnim dijelovima, a danas okružena zelenilom, ulicama i zgradama našeg grada, riječka su groblja već su odavno „Dio života, dio grada“, njen živi dio, park i šetnice, muzeji i galerije na otvorenom.

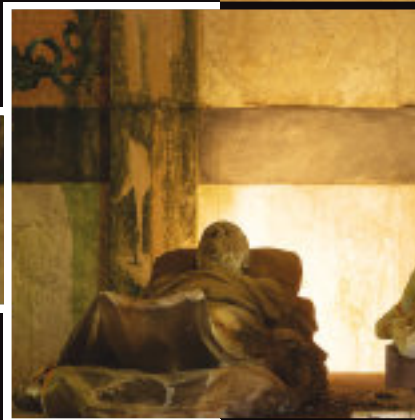
Prije 150 godina, odlukom gradske Općine od 1. siječnja 1872. godine započela se u Rijeci, voditi evidencija umrlih i ukopanih na groblju Kozala. Službeni je to početak komunalnog groblja smještenog u Dolcu na Kozali, mjesta na kojem se može iščitati povijest grada. Groblje s brojnim mauzolejima, kapelama u kojima je pohranjeno čitavo bogatstvo umjetničkih djela poznatih domaćih i stranih kipara i umjetnika svoga vremena, svjedoči o multikulturalnosti Rijeke, ratnim vremenima, carskim vremenima, industrijskom razvoju grada, političkim mijenama i mijenama stanovništva Rijeke kroz stoljeća.

MAUZOLEJ WHITEHEAD



Robert Whitehead ostao je udovac u svojoj šezdesetoj godini, nakon smrti supruge Frances, koja je pokopana u engleskom Worthu, West Sussex. Nakon izuzetno uspješne poslovne karijere, izumitelj i vlasnik prve tvornice torpeda u svijetu, živio je povučeno u Engleskoj s kćeri i zetom. Posao u Rijeci preuzeo je Robertov sin John, koji je s arhitektom Giacocomo Zammattijem koncem 19. stoljeća ugovorio gradnju mauzoleja Whitehead na Kozali. Kako je John Whitehead naglo umro, naslijedio ga je Robertov unuk Edgar Hoyos, čija majka Alice nije bila sklona da se izumitelj torpeda, kad je umro 1905. godine, sahrani u Rijeci već na groblju u Worthu. Mauzolej na Kozali tada još

nije bio gotov jer se arhitekt Zammattio preselio u Trst, a njegove radove preuzima Carlo Pergoli. On do mauzoleja gradi skalinadu. Unutrašnjost kapele obložena je mozaicima, a ležeće kipove Roberta Whiteheada i njegove supruge Frances oblikovao je tršćanski kipar Giovanni Mayer. Kip Roberta Whiteheada postavljen je nad sarkofagom prije Drugoga svjetskog rata, dok je ležeći kip Francis godinama krasio ulazno stubište u Whiteheadovoj „Casi Venecijani” u Ulici Dolac. Sedamdesetih godina prošlog stoljeća ležeći kip Francis dopremljen je na Kozalu i postavljen na sarkofag u kapeli mauzoleja. Grobnica Whitehead je kenotaf jer nitko u njoj nije sahranjen.



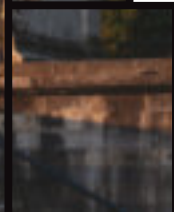
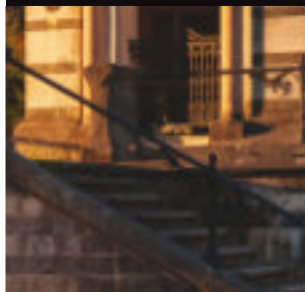
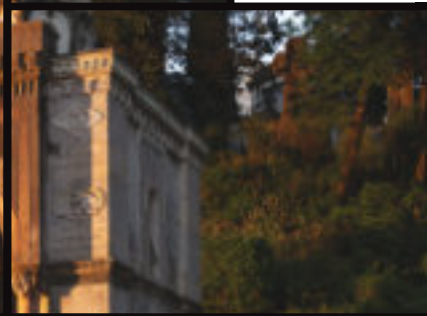
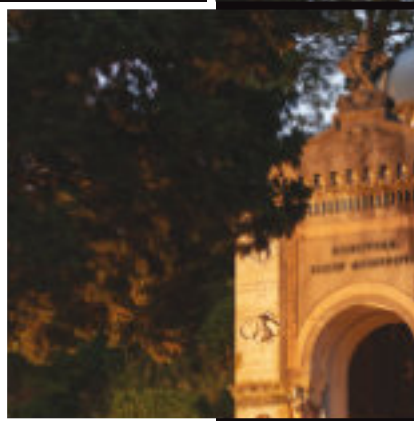
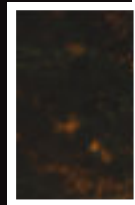
Mauzolej Whitehead

MAUZOLEJ GORUP



nad njom kapelica u kojoj je Ivan Rendić izradio monumentalni mramorni reljef s prikazom rastanka Josipa Gorupa i djece od supruge i majke, Anne rođ. Perghoffer. U pozadini prikaza dirljivog rastanka u plitkom su reljefu izvedeni frankopanski kaštel te bazilika Gospe Trsatske.

Josip Gorup, po narodnosti Slovenac, bio je jedan od najpoduzetnijih i najbogatijih žitelja Rijeke u doba njezina procvata posljednjih desetljeća 19. stoljeća. Najpoznatiji je po gradnji hotela Europa na riječkoj Rivi. Prema zamisli kipara Ivana Rendića podignut je na Kozali mauzolej rodovine Gorup građen na dvjema razinama, u prizemlju je grobnica, a



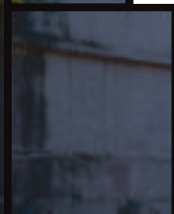
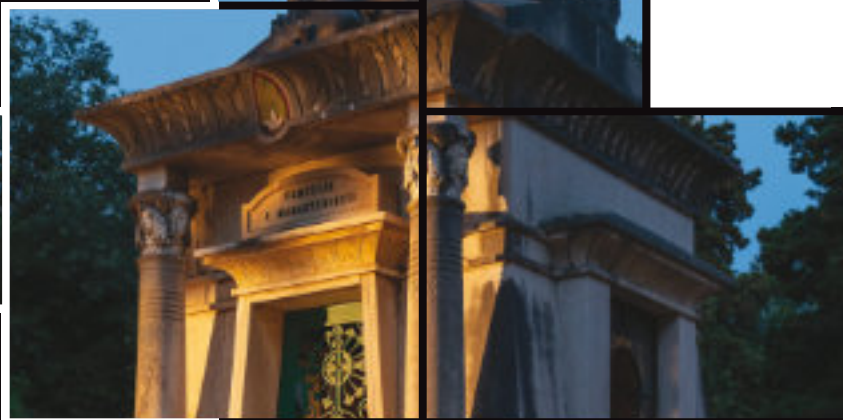
Mauzolej **Gorup**

MAUZOLEJ
MANASTERIOTTI



Francesco Manasteriotti, pomorski kapetan i brodovlasnik, direktor Bance Fiumana i član Narodne čitaonice riječke, naručio je od Ivana Rendića grobnicu, mauzolej, za sebe i obitelj. Marija Manasteriotti, Francescova supruga, bila je iz obitelji Bonetić. Mauzolej podignut u secesijskome stilu sastoji se od ukopane kripe i kapelice nad njom. Želeći naglasiti orijentalno podrijetlo obitelji,

Rendić je posegnuo za istočnjačkim simbolima i kršćanskim motivima ukrašavajući kapelu živim bojama. Nad oltarom je postavljena Kristova glava isklesana u kamenu. Mauzolej je obnovljen. Prema zamisli Ivana Rendića izgrađena je i Palača Manasteriotti na Andrejšćici, u Ulici Erazma Barčića.



Mauzolej **Manasteriotti**



GROBLJE TRSAT

Na istočnoj obali Rječine, tamo „spod Trsata“ početkom 19. stoljeća počeo se ubrzanije razvijati Sušak. Stara su groblja uz crkve postala premala, a 1901. godine na briješku trsačkoga brega i prilično daleko od središta Sušaka otvoreno je groblje Trsat, sada stisnuto među visokim katnicama i živim gradskim prometnicama.

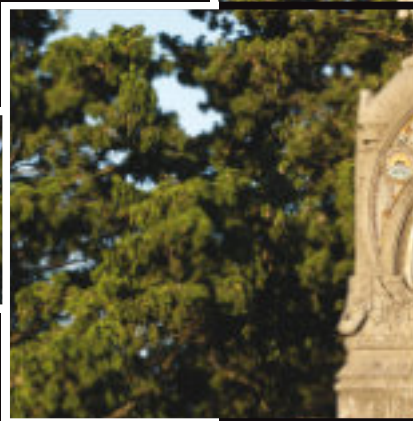
Groblje je pravilnih polja i ortogonalnih nizova s prevladavajućim podnim grobovima obloženim kamenom, mramorom ili ukrašenih stelom ili skulpturom, većinom radova vrsnih domaćih klesara i kipara.

MAUZOLEJ OBITELJI RUŽIĆ

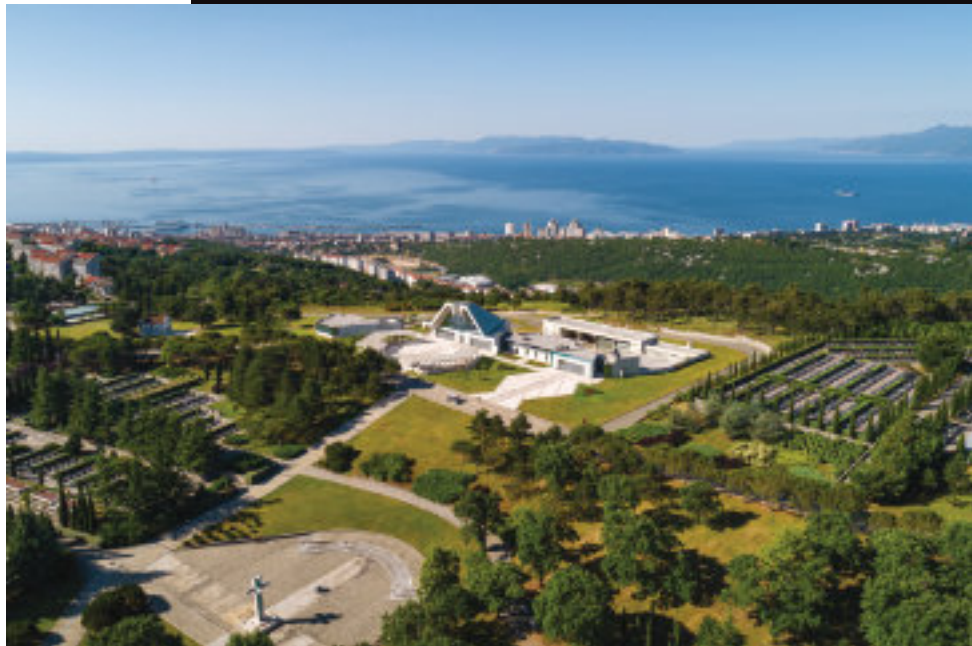


Mauzolej obitelji Ružić na trsatskom groblju djelo je kipara Ivana Rendića iz 1905. godine. Gjuro Ružić imetak je stekao kao tvorničar i kućevlasnik, a ugled kao kulturni djelatnik i sušački gradonačelnik. Rendić je Ružićevu grobnicu zamislio kao povišenu kriptu iznad koje se stubama uspinje do kapelice, baldahina, u kojemu je smještena skulptura „Vjera”, alegorijski prikaz mlade žene koja grli veliki križ prislonjen na prsa. „Novi list” je u listopadu 1904. godine za Ružićev mauzolej

napisao kako će „svaki stranac koji ga vidi, vidjet nešto liepa, čega nigdje nije vidio, i divit će se, znat će da postoji i hrvatski arhitektonski stil”. Riječki fotograf Carposio u izlogu svoje radnje na Korzu izložio je veliku fotografiju dovršenog Ružićeva mauzoleja na Trsatu. Novinski je izvjestitelj zabilježio kako je „reprodukcija plijenila pažnju brojnih prolaznika koji su se zaustavljali kako bi joj se divili, kako njoj, tako i grobnici obitelji Ružić.”



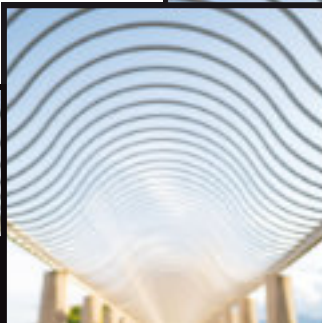
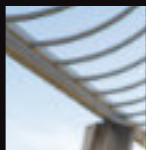
Mauzolej **O**bitelji Ružić



GROBLJE DRENOVA

Krug života i smrti stalna je mjena u prirodi, i čovjek je tek dio nje. Potreba da ostavi svoj trag najljepše se odražava u krajobrazu, pomno odabranim vizurama parkova i perivoja.

Drenova je groblje površine 412.000 m², uklopljeno u razvedenu konfiguraciju terena, vrtača i šumaraka hrasta i crnog bora. Zadanost grobnih polja i arhitekture naglašavaju strogo uređene i orezane duge živice, aleja vitkih i snažnih čempresa uzvišenih prema nebu. Umirujuća zelena boja dominira cijelim prostorom presijecajući pravilno raspoređene sivo obojene aleje i staze između grobnih polja. Drvoredi pinija, prostrani travnjaci, pomno uklopljene guste i skladne skupine cedrova, sofora, crnika, bora, magnolija i ukrasnih japanskih šljiva, vedre i žute proljetne forzicije i zagasito crvenog jesenskog ruja, igrom boja i struktura čine kulise groblja, riječkog parka.



Pri izradi materijala korišteni
tekstovi knjige Kozala 150 godina,
u izdanju KD Kozala d.o.o. Rijeka
Materijal izradile Nives Torbarina,
dipl. oec. i Tanja Sušić, dipl.oec.



KD KOZALA d.o.o. Rijeka
za uređenje i održavanje groblja,
pogrebne, grobarske i klesarske usluge
Braće Hlača 2/A 51000 Rijeka
www.kd-kozala.hr
info@kd-kozala.hr



Cultural route
of the Council of Europe
Itinéraire culturel
du Conseil de l'Europe

