



provincie
groningen

LANDSCHAP

**Beleidsnotitie over de ontwikkeling van het landschap
van de provincie Groningen**

Colofon**Uitgave**

Provincie Groningen

Datum

Vastgesteld door Provinciale Staten op 2 juli 2014

Tekst

Provincie Groningen

Foto's

Provincie Groningen, Jan Heuff

Ontwerp en Technische Uitvoering

Grafisch Centrum, Provincie Groningen

Contact

Voor vragen of informatie kunt u contact opnemen met het secretariaat van de afdeling Landelijk Gebied en Water, Provincie Groningen, telefoonnummer 050 3164543

Inhoud

Samenvatting	4
Toekomstbeeld	5
1 Inleiding	6
2 Ontwikkelingen	8
3 Landschap in samenhang	10
4 Levend landschap	14
5 Het landschap maken we samen	20
6 Hoe bereiken we onze doelen?	22
7 Tot slot	26
Bijlage: Concept kwaliteitskaart landschap, cultuurhistorie en ruimtelijke kwaliteit	27

Samenvatting

In 2013 uitten onze maatschappelijke partners hun zorgen over de toekomst van het landschap van Groningen. Bij de behandeling van de Nota Natuur bleek dat deze zorg gedeeld werd door Provinciale Staten en hebben wij toegezegd onze kijk op het landschap te verwoorden. In deze beleidsnotitie verwoorden wij op hoofdlijnen ons landschapsbeleid, gericht op het behouden en het verbeteren van de kwaliteit van ons landschap.

In de notitie staan geen grote koerswijzigingen, maar wel wat andere accenten. Wij leggen de nadruk nog meer op de samenwerking met onze gebiedspartners en we benaderen de kwaliteit van het landschap vanuit de samenhangende landschapsstructuur. We spelen in op de maatschappelijke, ruimtelijke en beleidsmatige ontwikkelingen die gaande zijn, zoals de steeds actievare rol van burgers, boeren, bedrijven en maatschappelijke organisaties, de transitie naar duurzame energiebronnen en de opschaling van de Groninger gemeenten.

Het landschap is altijd in ontwikkeling. Wij willen een levend landschap bevorderen, waarin de ontstaansgeschiedenis afleesbaar is en dat bijdraagt aan de identiteit van een streek. Hiervoor is een goede balans nodig tussen de bescherming van waarden en ruimte voor ontwikkelingen, door duidelijke kaders te stellen, maar ook door ruimte te geven aan nuance en maatwerk. De samenhangende landschapsstructuur, die opgebouwd is vanuit met elkaar samenhangende landschapskarakteristieken, vormt de basis voor de bescherming, het beheer, het herstel en de ontwikkeling van het landschap. Het is van belang dat het landschap duurzaam is en waarde heeft voor de biodiversiteit door de groene en blauwe (natte) elementen, zoals houtsingels, dijken en waterlopen.

De zorg voor het landschap is een van onze kerntaken. Wij zoeken hierin de samenwerking met onze gebiedspartners en vinden dat ook andere overheden verantwoordelijk zijn voor de kwaliteit van het landschap. De verantwoordelijkheden leggen we zo dicht mogelijk bij de basis van de samenleving. Binnen de door ons gesteld kaders willen we dat initiatieven zoveel mogelijk vanuit de samenleving ontstaan.

Wij gebruiken een aantal instrumenten om het landschap te beschermen en versterken. Net als in voorgaande jaren blijven wij de landschappelijke hoofdstructuur met de bijbehorende kernkarakteristieken beschermen, door regelgeving en inhoudelijk advies. Wij werken aan de ontwikkeling van een kwaliteitsgids om makers van ruimtelijke plannen te inspireren om de kwaliteit van het landschap te benutten. Wij stimuleren projecten gericht op versterking, herstel en beleving van de landschapsstructuur. Wij willen in de komende periode een doeltreffende integratie tot stand brengen tussen het landschapsbeheer en het weide- en akkervogelbeheer. Dit werken wij uit in de visie Agrarisch Natuurbeheer.

Wij nodigen u allen uit met ons te werken aan een nog mooier landschap, waar ook in de toekomst met plezier gewoond, gewerkt en gerecreëerd kan worden.



Grootschalige openheid Reiderwolderpolder

Toekomstbeeld

Het landschap van Groningen leeft. Mensen wonen, werken, recreëren graag in Groningen en voelen zich verbonden met het landschap. In Groningen kun je ook in de toekomst rust, ruimte, stilte en duisternis blijven ervaren. Het landschap is divers en geeft een eigen identiteit aan de streek, doordat het zich ontwikkelt vanuit de historisch gegroeide landschapsstructuur. De kwaliteiten van het landschap, zoals de openheid, de karakteristieke dorpskernen, de wierden, de dijken, de waterlopen, de kerken en de molens worden gekoesterd.

De eigen leefomgeving wordt gezien als gezamenlijke verantwoordelijkheid. Er is ruimte voor initiatieven vanuit de streek: plannen die mensen gezamenlijk maken om hun leefomgeving te verbeteren. De moderne landbouw is in balans met het landschap en er is ruimte voor veel soorten planten en dieren, zowel in de natuurgebieden als in het agrarisch cultuurlandschap. Stedelijke functies concentreren zich in de grotere kernen en industriële activiteiten zijn geconcentreerd op speciaal daarvoor aangewezen locaties. Het landschap van onze provincie is constant in ontwikkeling.

1 Inleiding

Het landschap vormt een belangrijk deel van onze leefomgeving en de zorg hiervoor wordt breed gedragen in de samenleving. Landschappelijke kwaliteit en het cultuurhistorisch erfgoed zijn van belang voor een gevoel van verbondenheid met en eigenheid van de streek, een plezierige leefomgeving en toeristisch-recreatieve waarde. Wij hechten grote waarde aan het landschap van onze provincie en zijn trots op de bijzondere kwaliteiten, zoals de weidsheid, de diversiteit en de herkenbaarheid van het landschap. Wij zullen ons blijven inzetten om de kwaliteit te behouden en te verbeteren. Tegelijkertijd zijn het economisch moeilijke tijden en wordt er meer verwacht van particulieren en marktpartijen. Dat vraagt creativiteit en ruimte om met elkaar naar goede oplossingen voor ontwikkelingen te zoeken.

In deze beleidsnotitie geven wij op hoofdlijnen aan waar we met landschapsbeleid naartoe willen. Ten opzichte van het huidige beleid zoals in het Provinciaal Omgevingsplan (POP) en in de Nota Natuur is verwoord, wordt de koers niet fundamenteel gewijzigd. Wel worden de accenten wat verschoven en wordt het landschapsbeleid in de breedte neergezet. Meer dan voorheen leggen wij het accent op het landschap als een systeem dat continu in ontwikkeling is en benaderen wij het landschap vanuit de samenhangende structuur, waar de kernkarakteristieken (wierden, dijken, openheid, groene linten etc.), zoals in het POP genoemd zijn, onderdeel van zijn. Ook leggen wij het accent meer op de samenwerking met onze partners. Wij willen met hen werken aan de kwaliteit van het landschap.

Aanleiding en doel van de notitie

De periode 2012-2013 was voor veel partijen die zich voor het landschap inzetten een onzekere tijd, vanwege de decentralisatie van natuurtaken, in combinatie met Rijksbezuinigingen. Lange tijd was onduidelijk wat dit op het gebied van landschap zou betekenen.

In 2012 trok het Rijk zich zowel beleidsmatig als financieel terug op gebied van de Nationale Landschappen. Halverwege 2013 besloten wij dat de provincie niet op de beschikbare middelen voor landschapsprojecten zal bezuinigen, maar ook om geen aparte middelen meer te reserveren voor de Nationale Landschappen.

Op 3 juli 2013 verscheen de provinciale beleidsnota natuur 'Groningen Groen van Wad tot Westerwolde'. Daarin werd ook aandacht besteed aan het landschapsbeleid, maar dat bleef ten opzichte van natuur onderbelicht. De maatschappelijke partners maakten zich zorgen. Op 4 juni hebben zij het inspiratiedocument 'Goed voor elkaar. Toekomst Groninger cultuurlandschap in 7 inspirerende ideeën' aangeboden aan gedeputeerde Henk Staghouwer. Dit document werd opgesteld vanuit enerzijds trots op het landschap van Groningen en anderzijds zorg om de kwaliteit van het landschap.

Ook in Provinciale Staten leeft deze zorg voor de toekomst van het landschap en is er behoefte aan een op zichzelf staande notitie over de toekomst van het landschap in onze provincie. Wij hebben bij behandeling van de Nota Natuur aan Provinciale Staten toegezegd onze kijk op het landschap te verwoorden. Dat doen wij in deze beleidsnotitie, die is opgesteld in samenspraak met onze gebiedspartners van het Provinciaal Netwerk Landelijk Gebied.

Hierin zijn de Vereniging Groninger Gemeenten, Dienst Landelijk Gebied, Landschapsbeheer Groningen, de Waterschappen, Natuur- en Milieufederatie Groningen, Staatsbosbeheer, Natuurmonumenten, Stichting het Groninger Landschap, LTO Noord, BoerenNatuur, de Vereniging Gronings Particulier Grondbezit en de ANWB vertegenwoordigd.

Andere relevante provinciale beleidstrajecten

Gelijktijdig met het opstellen van deze beleidsnotitie loopt er een aantal andere trajecten dat van belang is voor het landschapsbeleid. In 2015 zal de nieuwe provinciale Omgevingsvisie in werking treden, waarin het ruimtelijk beleid voor een periode van 4 jaar wordt vastgelegd. In dit kader wordt gekeken of het huidige ruimtelijke beleid nog volstaat, of dat er aanpassingen nodig zijn. Deze beleidsnotitie zal niet op dit proces vooruitlopen: de concrete invulling en eventuele aanpassing van het ruimtelijk beleid gericht op het landschap wordt in de omgevingsvisie uitgewerkt, voornamelijk in relatie tot het provinciaal belang Beschermen en versterken van de kenmerkende landschapsstructuren die bijdragen aan de identiteit en de variëteit van de diverse landschappen in onze provincie, maar ook in relatie tot de andere ruimtelijke provinciale belangen.

Binnen het traject van de Visie Agrarisch Natuurbeheer wordt gewerkt aan een nieuwe invulling van het landschapsbeheer. De uitgangspunten voor het landschapsbeheer zijn in deze beleidsnotitie opgenomen en geeft daarmee op hoofdlijnen richting aan het beheer. Verder werken wij aan de ontwikkeling van een kwaliteitsgids waarin de landschappelijke hoofdstructuur van Groningen op aansprekende wijze wordt verbeeld, met als doel makers van ruimtelijke plannen te inspireren. Ook is het Groninger Verdienmodel in ontwikkeling. Voor uitbreiding van agrarische bouwblokken boven

twee hectare moet het betreffende bedrijf extra inspanningen verrichten op gebied van duurzaamheid en versterking van de natuur- en landschapskwaliteit.

Verder ontwikkelen we een integrale bodemvisie, waarvan duurzaam gebruik van de ondergrond, de relatie tussen activiteiten ondergrond en bovengrond en het hergebruik van grondstromen onderdeel zijn.

Tot slot is het Integraal Milieubeleidsplan met de bijbehorende gebiedsuitwerkingen in ontwikkeling. Daarin komen landschapskwaliteiten zoals stilte en duisternis aan de orde.

Leeswijzer

Bovenstaande inleiding schetst de aanleiding en het doel van deze beleidsnotitie en gaat in op de relatie met andere lopende trajecten. In hoofdstuk 2 Ontwikkelingen schetsen we de relevante maatschappelijke, ruimtelijke en beleidsmatige ontwikkelingen. In hoofdstuk 3 Landschap in samenhang gaan we in op wat we onder landschap verstaan, welke raakvlakken er zijn met andere sectoren en geven wij aan voor welke doelen wij ons inspannen. De koers die wij als provincie kiezen om te zorgen voor een levend landschap wordt beschreven in hoofdstuk 4 Levend landschap. Hierin gaan wij in op de herkenbaarheid van de landschappelijke hoofdstructuur, de ontwikkeling van het landschap, een duurzaam cultuurlandschap en de beleefbaarheid van het landschap. In hoofdstuk 5 Het landschap maken we samen schetsen wij onze visie op onze rol, de rol van onze partners en de wijze waarop wij met elkaar willen samenwerken. In hoofdstuk 6 Hoe bereiken we onze doelen? komt op hoofdlijnen aan bod welke instrumenten wij inzetten om onze doelen te bereiken. Met hoofdstuk 7 Tot slot sluiten we deze beleidsnotitie af.

2 Ontwikkelingen

De samenleving is altijd in ontwikkeling. Wij zien een aantal maatschappelijke en ruimtelijke ontwikkelingen dat relevant is voor het landschap van Groningen. Wij benoemen ze in dit hoofdstuk kort.

Maatschappelijke ontwikkelingen

Het landelijk gebied heeft zich de afgelopen decennia steeds meer ontwikkeld van productielandschap naar een multifunctioneel landschap. Er is een toenemende belangstelling voor wonen en recreëren in een groene omgeving, vanwege de toegenomen welvaart en vrije tijd. Naast de dynamiek van de stad willen veel mensen rust, ruimte, groen en cultuur. Ook de belangstelling voor actief bezig zijn in het buitengebied en routegebonden recreatie neemt toe. Verder zien wij een steeds actievare rol van burgers, boeren, bedrijven en maatschappelijke organisaties op het gebied van de kwaliteit van de leefomgeving. Bijvoorbeeld doordat boeren en bedrijven investeren in natuur en landschap, door gezamenlijk beheer door bewoners van gemeenschappelijke tuinen, of door herinrichting en beheer van dorpsbossen, zoals het Kolhamster Bos.

Ruimtelijke ontwikkelingen

De ontwikkeling van het Nationaal Natuurnetwerk (voorheen de Ecologische Hoofdstructuur genoemd) is een belangrijke ruimtelijke ontwikkeling, waarmee in sommige gebieden de historische gegroeide landschapsstructuur versterkt wordt, zoals in Westerwolde, en in andere gebieden 'nieuw' landschap wordt gemaakt, zoals in Midden-Groningen. Tegelijk constateren wij een steeds verdergaande schaalvergroting in de landbouw, waardoor er bijvoorbeeld sprake is van leegstand van boerderijen, er grotere bouwblokken worden ontwikkeld, er sloten worden gedempt en er behoefte is aan bredere wegen voor de toenemende verkeersintensiteit van grote landbouwmachines. Dit heeft effect op de kwaliteit en beleving van het landschap.

Ook aanpassingen aan de infrastructuur ter verbetering van de verkeersveiligheid en de doorstroming kunnen op gespannen voet staan met de kwaliteit van het landschap. De toenemende bedrijvigheid in de Eemshaven en Delfzijl is vanaf grote afstand waarneembaar en beïnvloedt de beleving van het landschap in de wijde omgeving. Hier is een nieuw industrieel landschap in ontwikkeling. De aanleg van nieuwe energie-infrastructureur die vanuit Eemshaven door Groningen naar West-Nederland gaat en de transitie naar duurzame energiebronnen, zoals wind, zon en biomassa hebben hun weerslag op het landschap.

Daarnaast zien wij in grote delen van Groningen een afname van de bevolking, met als gevolg leegstand en verval van (beeldbepalende) panden, zowel in het buitengebied als in karakteristieke dorpskernen. Hierdoor staat als gevolg van krimp ook de kwaliteit van de ruimte onder druk.

Beleidsmatige ontwikkelingen

Ook beleidsmatig is er een aantal ontwikkelingen dat hier kort genoemd moeten worden.

In 2012 heeft het Rijk de verantwoordelijkheid voor de Nationale Landschappen losgelaten. Hiermee is het landschap volledig onder de verantwoordelijkheid van de provincies en gemeenten komen te vallen. Toch investeert de Rijksoverheid via de Visie Erfgoed en Ruimte en het bijbehorende investeringsprogramma nog wel in beperkte mate in kennisontwikkeling op gebied van landschap als cultureel erfgoed. In het nieuwe Europese Gemeenschappelijk Landbouwbeleid (GLB) dat vanaf 2015 ingaat, is meer aandacht voor verduurzaming van de landbouw en plattelandontwikkeling. Dit biedt kansen voor het beheer van het landschap.

Naar verwachting zijn in 2018 de 23 Groninger gemeenten opgeschaald naar een aantal grote gemeenten. Hiermee worden de verantwoordelijkheden van de gemeenten mogelijk verder uitgebreid en zal de provincie haar eigen rol moeten herdefiniëren als een provincie die minder dwingend voorschrijft, maar wel faciliteert en regisseert. Dit zal daarmee ook betekenis hebben voor de wijze waarop wij invulling geven aan ons landschapsbeleid. De komende jaren zal dit verder worden uitgewerkt.

Windmolens Eemshaven



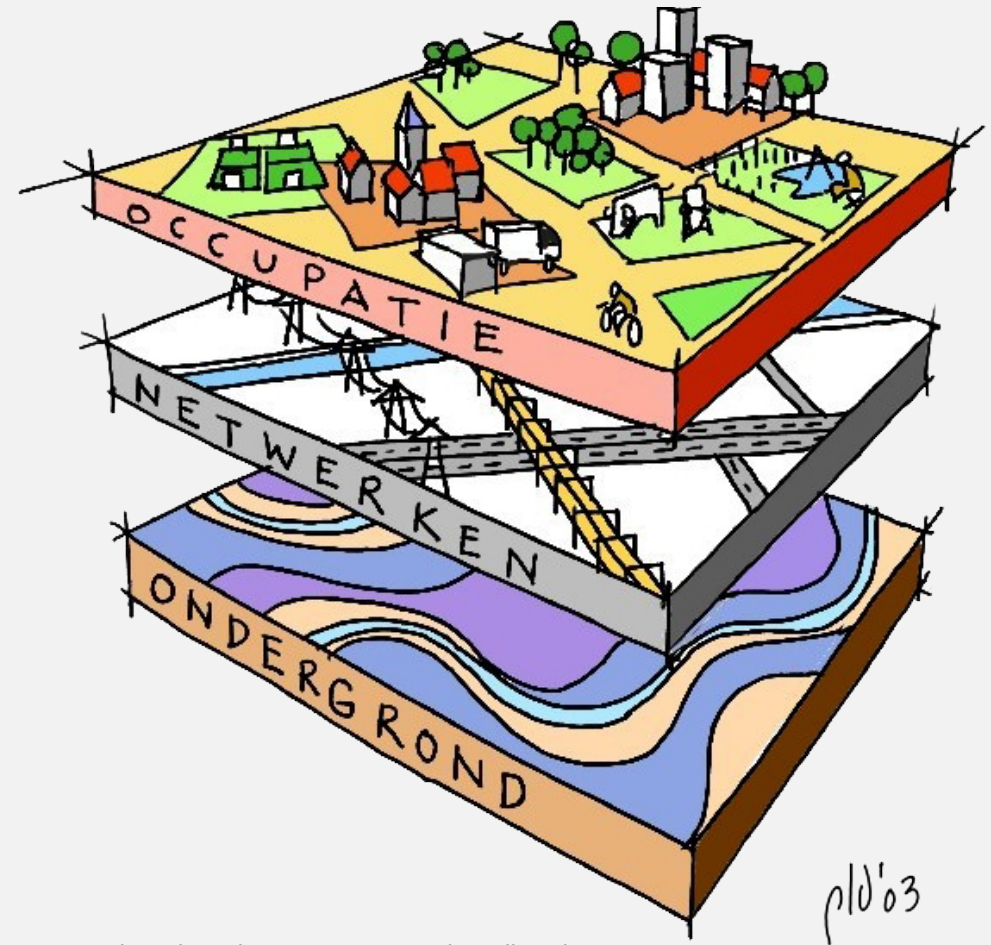
3 Landschap in samenhang

Wat is landschap?

Er zijn veel verschillende opvattingen over wat landschap is. Ze variëren van alleen de groene ruimte tot een alles omvattende benadering van onze leefomgeving. Natuur en landschap worden vaak in een adem genoemd, maar ook cultuurhistorie en landschap en landschap en ruimtelijke kwaliteit. Door deze verschillende interpretaties ontstaat nog wel eens verwarring over waar we het nou eigenlijk over hebben als we over landschap praten. Aan de hand van een definitie en het benoemen van de verschillende lagen waaruit het landschap is opgebouwd met hun interacties zullen wij het begrip landschap verduidelijken om het provinciale landschapsbeleid in de juiste context te kunnen plaatsen.

Definitie uit Europese landschapsconventie: landschap is gebied zoals dat door mensen wordt waargenomen en waarvan het karakter bepaald wordt door natuurlijke en/of menselijke factoren en de interactie daartussen.

Het fysieke landschap kan worden ontleed in verschillende lagen, zoals de ondergrond, de netwerken en de occupatiepatronen, waartussen verbanden bestaan en interacties plaatsvinden.



Figuur 1: lagenbenadering. Bron: www.dauvellier.nl

Binnen deze lagen kunnen we verschillende kwaliteiten onderscheiden die samen de kwaliteit van het landschap vormen:

- de natuurlijke kwaliteit: aardkundige waarde, ecologische waarde
- de culturele kwaliteit: cultuur(historische) waarde en architectonische vormgeving
- de gebruikskwaliteit: (recreatieve) toegankelijkheid, meervoudig ruimtegebruik
- de belevingskwaliteit: ruimtelijke afwisseling, groen karakter, rust, ruimte, stilte en donkerte

Voorbeeld

Als we deze benadering toepassen op het Oldambt, dan kunnen in het landschap op hoofdlijnen de volgende lagen worden onderscheiden. De laag van de ondergrond bestaat uit de glaciale ruggen van het schiereiland van Winschoten, met daaromheen het inbraakgebied van de Dollard. Een netwerklaag van wegen en waterlopen. De wegen volgen de hoger gelegen glaciale ruggen en in het Dollardinbraakgebied liggen wegen en waterlopen die parallel lopen aan voormalige dijken. Het gebied wordt doorsneden door de A7, het Winschoterdiep en de in aanleg zijnde Noordelijke Vaarverbinding. Een occupatielaag van dorpen (groene linten) en boerderijreeksen met karakteristieke bebouwing (monumentale boerderijen en arbeiderswoningen) op de hoger gelegen delen langs de randen van het Dollardinbraakgebied. De Dollardpolders hebben vooral een agrarische functie en langs rechte polder wegen liggen reeksen van boerderijen. In het centrale deel van het schiereiland van Winschoten ligt Blauwestad, dat vooral ontwikkeld is als woon- en recreatiegebied.



Oude sluis Termunterzijl



Kerk op de wierde van Ezinge

Raakvlakken met andere beleidsvelden

Landschap heeft een integraal karakter. Het landschapsbeleid heeft dan ook veel raakvlakken met andere beleidsvelden, zoals ruimtelijke ordening, milieu, cultuur en landbouw. Daardoor is goede afstemming met deze beleidsvelden noodzakelijk. Het landschap bepaalt bijvoorbeeld voor een deel de kwaliteit, identiteit en belevingswaarde van de leefomgeving en is dus van invloed op de aantrekkelijkheid van een gebied als woonomgeving. Ook verhoogt een karakteristiek landschap de waarde van een gebied voor recreatie en toerisme en zorgen recreatieve routes voor de mogelijkheid het landschap te beleven.

Het landschap stopt niet bij de grens van de bebouwde kom; de bebouwde omgeving en gebouwde monumenten zijn eveneens onderdeel van het cultuurlandschap. Historisch gegroeide bebouwingsstructuren van dorpskernen zijn verweven met het landschap van het omliggende buitengebied.

Natuur en landbouw zijn belangrijke functies voor het beheer en de ontwikkeling van het landschap. Landschapselementen zoals houtwallen, waterlopen, oude schuren dienen als biotoop voor planten en dieren. Archeologie helpt het gebruik van landschap in verschillende periodes te begrijpen en vertelt ons daarmee iets over hoe het landschap er in het verleden uit moet hebben gezien.

Doelen en afbakening landschapsbeleid

Wij vinden het van belang de kenmerkende landschapsstructuren die bijdragen aan de identiteit en de variëteit van de diverse landschappen in onze provincie te beschermen en te versterken. Het provinciaal beleid richt zich daarom op:

- De bescherming van de samenhangende landschapsstructuur en de daarbij behorende karakteristieke landschapselementen (incl. natuurlijke, cultuurhistorische en aardkundige elementen)
- Het doorontwikkelen van de samenhangende landschapsstructuur door begeleiden van nieuwe ruimtelijke ontwikkelingen
- Het herstel en beheer van karakteristieke landschapsstructuren of- elementen
- Het vergroten van de beleefbaarheid van het landschap
- De ontwikkeling van een duurzaam landschap door het benutten van het netwerk van groene en blauwe landschapselementen voor de biodiversiteit en door het benutten van de groene landschapselementen voor energieproductie (oogstbaar landschap)

Om deze doelen te bereiken:

- werken wij nauw samen met gebiedspartners om vanuit de gebieden het landschap te versterken
- zoeken wij met onze partners naar mogelijkheden voor financiering van beheer, herstel en beleefbaarheid van het landschap
- willen wij onze kennis over het landschap verder ontwikkelen en blijven delen

De volgende hoofdstukken gaan hier verder op in.



Wierdedorp Niehove (Middag-Humsterland), met een radiaire verkaveling die doorloopt in de aangrenzende weilanden, in een voormalig kwelderlandschap met kronkelende waterlopen en een onregelmatige blokverkaveling.

4 Levend landschap

Wij zetten ons in voor het behoud en de ontwikkeling van een levend landschap, waarin de ontstaansgeschiedenis afleesbaar is en de identiteit van een streek herkenbaar is. Een levend landschap vraagt om een benadering waarin zowel de bescherming van waarden als de ruimtelijke ontwikkelingen benaderd worden vanuit de landschapsstructuur van samenhangende elementen en karakteristieken. Een benadering puur gericht op bescherming van karakteristieke landschapselementen zou geen recht doen aan het dynamische verhaal dat het landschap ons vertelt over het verleden en het heden. Het kan bovendien belemmerend werken voor de verdere ontwikkeling van het landschap en het zoeken naar goede ruimtelijke oplossingen voor maatschappelijke vraagstukken. Wij zoeken daarom een goede balans tussen bescherming van waarden en ruimte voor ontwikkelingen. Dit vraagt enerzijds om duidelijke kaders, maar tegelijkertijd om nuance en maatwerk.

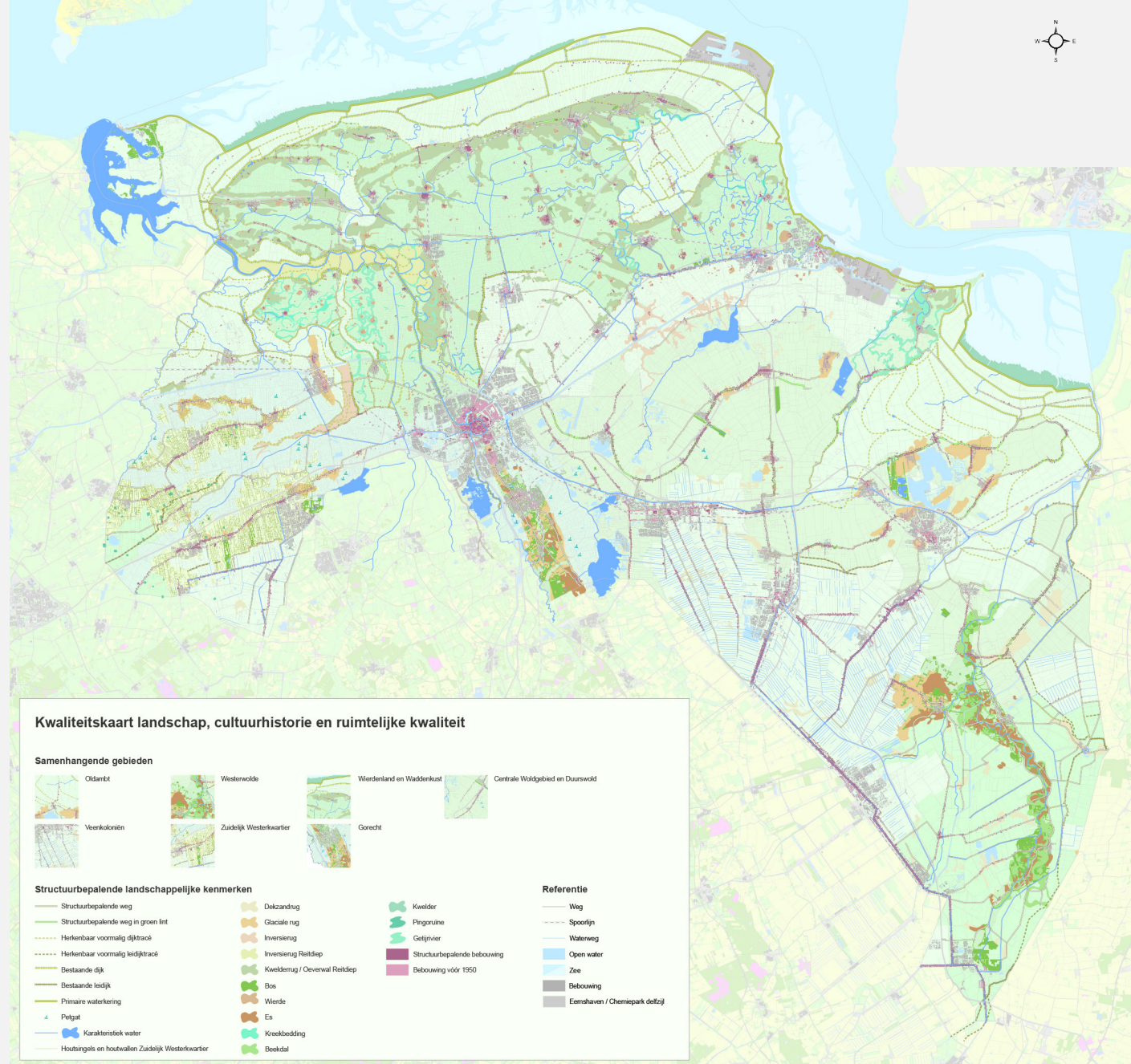
In een levend landschap zijn dieren en planten aanwezig. Hiervoor is een vitaal ecosysteem nodig, waarin verschillende leefmilieus met elkaar verbonden zijn. Op nationale schaal gebeurt dit door de ontwikkeling van het Nationaal Natuurnetwerk (voorheen de Ecologische Hoofdstructuur), waarmee bescherming en ontwikkeling van een samenhangend natuurnetwerk wordt gerealiseerd. In het cultuurlandschap kunnen groene en blauwe landschapselementen zoals watergangen, bermen en houtsingels een functie vervullen als leefgebied of migratieroute voor planten en dieren.

Samenhangende landschapsstructuur

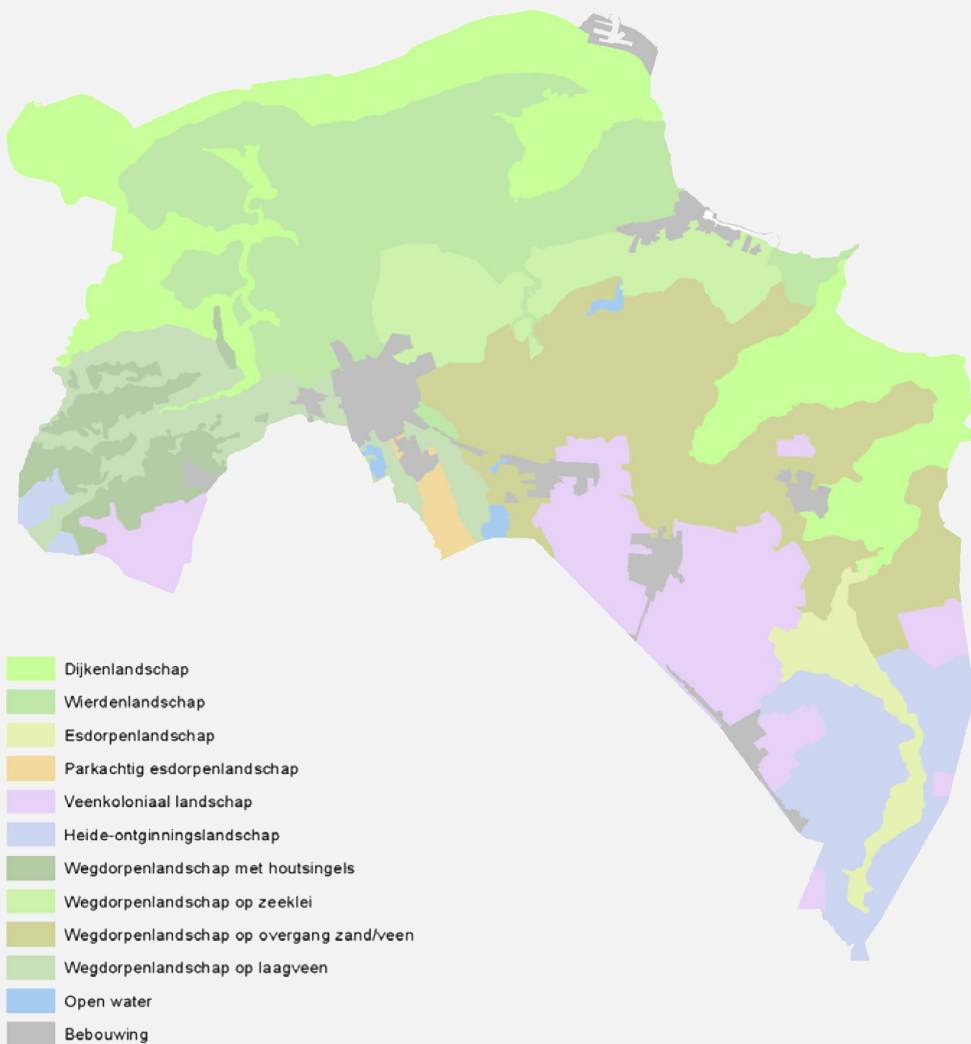
Wij blijven inzetten op het behoud en het doorontwikkelen van de samenhangende landschapsstructuur. De kaart van figuur 2 verbeeldt deze samenhangende structuur en is gemaakt als basis voor de kwaliteitsgids (in ontwikkeling), bedoeld ter inspiratie bij de ontwikkeling van ruimtelijke plannen.

De kenmerkende landschappen stoppen vanzelfsprekend niet bij de grens van onze provincie. Zo is het wierden- en dijkenlandschap onderdeel van het Waddenkustgebied, dat loopt van de kop van Noord-Holland tot aan Denemarken, en lopen de Veenkoloniën door in Drenthe. Ook het houtsingellandschap van het Zuidelijk Westerkwartier loopt door in de Noordelijke Friese Wouden en vormen de Groningse landschappen van de Hondsrug en de Drentsche Aa een geheel met de landschappen in Drenthe.

De structuur is opgebouwd uit met elkaar samenhangende elementen (zie tabel 1), zoals wierden, dijken, waterlopen, houtsingels en bebouwingsstructuren, die grotendeels in het Provinciale Omgevingsplan als kernkarakteristieken zijn benoemd. Onze Nationale Landschappen Middag Humsterland en Drentsche Aa hebben nog een oorspronkelijke en herkenbare landschapsstructuur. Maar ook in gebieden als het Zuidelijk Westerkwartier, Westerwolde, het Reitdiepgebied, het Hoogeland, de Waddenkust, de Oude Veenkoloniën en het Oldambt is de historisch gegroeide landschapsstructuur nog duidelijk afleesbaar. Dat willen wij zo houden.



Figuur 2: Verbeelding van de landschappelijke hoofdstructuur van Groningen - Werkkaart kwaliteitsgids (in de bijlage is deze kaart als A3 opgenomen). De kaart bevat een selectie van landschapselementen om de landschapstructuur inzichtelijk te maken. Om volledig inzicht te krijgen in daadwerkelijk aanwezige landschapselementen (incl. cultuurhistorische elementen en aardkundige waarden) moet gebruik gemaakt worden van de bronbestanden, die wij digitaal ontsloten hebben via het provinciaal georegister.



Figuur 3: Landschapstypen van Groningen (zie voor hoofdstructuur en essentiële en ondersteunende kenmerken en elementen bijgevoegde tabel)

Tabel 1: Landschappelijke hoofdstructuur met essentiële en ondersteunende kenmerken en elementen voor de landschapstypen van figuur 3

	Hoofdstructuur	Essentiële elementen en kenmerken*	Ondersteunende elementen en kenmerken
Wierdenlandschap	wierden(dorpen) langs natuurlijke waterlopen in de kerngebieden en wierde(dorpe)n in reeksen samenvallend met oude kustlijnen	grootschalige openheid, wierden, wierdendorpen (en silhouetten), natuurlijke laagten (fossiele meanders), natuurlijke waterlopen (maren, kromme sloten), onregelmatige blokverkaveling, trekvaarten, monumentale boerderij(erv)en, borgen, kerken	klooster-, vesting- en borgterreinen, kerkerreinen, boerenrentenierswoningen
Esdorpenlandschap	slingerend beekdal met daarlangs gelegen essen, esdorpen en esgehuchten. Parallel aan het beekdal gelegen wegen en bossen.	reliëf van glaciale ruggen en essen, beekdal, esgehuchten met karakteristieke boerderijen	dobben, poelen, pingoruïnes, geriefhoutbosjes, houtsingels in het beekdal (Ruiten Aa), houtwallen, (onverharde) wegen, soms met zware wegbeplanting
Parkachtig esdorpenlandschap	Hondsrug met twee reeksen esdorpen overgaand in brede open beekdalvlakten	reliëf van glaciale ruggen en essen, beekdal, esgehuchten met karakteristieke boerderijen, (onverharde) wegen, soms met zware wegbeplanting	dobben, poelen, pingoruïnes, geriefhoutbosjes, houtwallen
Dijkenlandschap	parallele dijken en boerderijreeksen langs slaperdijken	grootschalige openheid, dijken, monumentale boerderij(erv)en	opstreckende verkaveling, kolken, zijlen en coupures, eendenkooien
Wegdorpenlandschap op zeeklei	grootschalig open landschap met reeksen boerderijen, deels op huiswierden en/of inversieruggen	grootschalige openheid; boerderijreeksen, deels op huiswierden en/of op inversieruggen	meedenverkaveling met territoriegrenzen (sloten/medenlanen), inversieruggen, opstreckende wegen, borg- en kloosterterreinen
Wegdorpenlandschap op de overgang zand/veen/klei	flauwe zandruggen met wegdorpen (groene linten) overgaand in grootschalig open landschap	grootschalige openheid, reliëf van glaciale ruggen, groene linten, wegdorpen met boerderij(erv)en (slingertuinen) en soms zware wegbeplanting, borgen met landgoedbossen, vesting(terreinen)	dorpsilhouetten, kerken, kerkerreinen en kerkhoven, hoogveenrestanten
Veenkoloniaal landschap	kanaaldorpen met mix van burger-, agrarische en industriële bebouwing in een grootschalig open landschap met wijken	grootschalige openheid, kanalen en wijken	silhouetten kanaaldorpen met agrarisch karakter, verlaten (sluizen) en bruggen, veenkoloniale variant Oldambtster boerderij, kapiteinswoningen
Wegdorpenlandschap met houtsingels	afwisseling van besloten parallele zandruggen en open veengebieden. Op de zandruggen wegdorpen en houtsingels haaks op de wegdorpen	beslotenheid, opstreckende verkaveling, houtsingels, borgen met landgoedbossen	dobben (waaronder pingoruïnes), reliëf van dekzand(kopjes) en fossiele dalsystemen, hoogveenrestant
Laagveenlandschap (wegdorpenlandschap op laagveen)	open landschap, waarin vrijwel geen bebouwing voorkomt	openheid, petgaten	(gekanaliseerde) beken, sloten met hoge waterstand
Heideontginningslandschap	rechte heideontginningswegen met verspreide bebouwing en plaatselijk bos	grootschalige openheid, vestingen	(bebost) stuifzandrelief, heidevelden

*Traditionele windmolens zijn beschouwd als essentiële elementen en kenmerken: deze zijn niet gebonden aan specifieke landschapstypen.

Ontwikkelen met kwaliteit

Het hedendaagse landschap is gevormd onder invloed van aanpassingen ten behoeve van de mens. Ruimtelijke ontwikkelingen horen per definitie bij de landschapsdynamiek, die het landschap levend maakt en niet tot een statisch decor. Bij historisch gegroeide landschapsstructuren is er een duidelijk verband tussen de natuurlijk gevormde ondergrond en de occupatiepatronen die hierop zijn ontstaan. Hedendaagse ontwikkelingen houden veel minder verband met natuurlijke factoren. Daardoor is de kans groter dat nieuwe ontwikkelingen zich weinig aantrekken van de historisch gegroeide landschapsstructuur en daarmee deze structuur en herkenbaarheid van het landschap aantasten. Schaalgrootte en tempo van de ontwikkelingen verhouden zich vaak slecht tot een landschap dat soms in honderden jaren is ontstaan. Dit betekent dat de identiteit van een gebied vervlakt.

De komende decennia zal het ruimtelijk beeld van de provincie blijven veranderen. Wij zijn op grote schaal bezig met de ontwikkeling van nieuwe natuur. Er komen grotere agrarische bouwblokken en de opwekking van duurzame energie wordt steeds belangrijker. Wij willen meebewegen met deze ontwikkelingen en de belangrijkste landschapsstructuren gebruiken als ruimtelijke drager bij de inpassing van deze ontwikkelingen. Het is de kunst om de juiste keuzes te maken en ontwikkelingen een plek te geven, zonder belangrijke waarden te verliezen. Dat is soms ook een kwestie van grenzen definiëren. Ons uitgangspunt is: 'wat ruimte vraagt, moet kwaliteit geven'. Hiermee bedoelen we dat nieuwe ontwikkelingen landschapskwaliteit moeten toevoegen. Dit betekent bijvoorbeeld dat aan nieuwe natuur, infrastructuur en bebouwing een kwalitatief ontwerp ten grondslag moet liggen.

Gebruikskwaliteit, belevingskwaliteit, toekomstkwaliteit en respect voor bestaande kwaliteit zijn hierbij de kernbegrippen.

Beleefbaar landschap

Het landschap is een belangrijk deel van onze leefomgeving. Het is de fysieke ruimte waarin wij wonen, werken en recreëren. Mensen voelen zich verbonden met het landschap en de verhalen daarover. Wij vinden het van belang dat het landschap beleefbaar en toegankelijk is en blijft, en dat de ontstaansgeschiedenis en cultuurhistorie afleesbaar is. Het zicht op karakteristieke dorpsilhouetten en cultuurhistorisch waardevolle elementen als molens, kerken en borgen zijn daar essentieel onderdeel van. Ook vinden wij het belangrijk dat in onze provincie de immense weidsheid van het kustlandschap en rust, stilte en duisternis kunnen worden ervaren.

Groenblauw netwerk

Wij streven naar een duurzaam cultuurlandschap. Daarmee bedoelen wij een landschap dat bevorderlijk is voor de biodiversiteit. Het cultuurlandschap heeft door haar groene en blauwe (natte) elementen (zoals dijken, karakteristieke waterlopen, veenkoloniale wijken, houtsingels en bosjes) een belangrijke ecologische functie. Het ontwikkelen van de groene en blauwe landschapsstructuren biedt een variatie aan leefgebieden voor flora en fauna. Een natuurvriendelijk beheer van bijvoorbeeld oevers en bermen zorgt voor een breed scala aan planten en diersoorten. Dat is van belang voor het behoud van de diversiteit aan soorten en draagt bij aan de productie van zuurstof, de bestuiving van planten, waterzuivering en het beheersen van plagen.

Wij willen deze functie versterken door in de keuze voor het beheer van groene en blauwe landschapselementen ook rekening te houden met deze ecologische functie. Ruimtelijk en financieel leggen we zoveel mogelijk een koppeling met het Natuurnetwerk Nederland, de Kaderrichtlijn Water (KRW) en met agrarisch natuurbeheer. Ook het nieuwe Europese Gemeenschappelijk Landbouwbeleid draagt hieraan bij, door de verplichting dat 5% van het areaal bouwland als ecologisch aandachtsgebied wordt aangewezen.

In de Veenkoloniën lopen bijvoorbeeld initiatieven gericht op vergroening en verduurzaming van de landbouw. Het gebruik van natte stukken landbouwgrond voor natuurdoelen wordt in dat kader onderzocht.

Zijtak van de Ruiten Aa in Westerwolde



Oogstbaar landschap

Met een oogstbaar landschap bedoelen wij dat, naast het gebruik van het landschap voor voedselproductie, de groene landschapselementen (houtsingels, bosjes) ook benut worden voor duurzame energieopwekking uit de biomassa die vrijkomt uit het beheer. Ook hiermee willen wij de duurzaamheid van het landschap bevorderen. De opbrengsten van houtsnippers uit houtsingelbeheer kunnen bijvoorbeeld vanwege hun energiewaarde verkocht worden.

Houtsingellandschap van het Zuidelijk Westerkwartier

In het Zuidelijk Westerkwartier loopt op dit moment een pilotproject op dit gebied.

Daarmee sluiten we aan bij ontwikkelingen in de biobased economy en kan landschap gezien worden als een duurzame energiebron. Ook oogsten diverse gemeenten, zoals Groningen en Haren, al biomassa uit groenbeheer; deels wordt dat gecomposteerd en deels verbrand in houtkachels. Op plekken waar meer beplanting gewenst is, kan mogelijk nieuw oogstbaar landschap worden gecreëerd dat zowel belevingswaarde heeft als energie levert vanuit biomassa.



5 Het landschap maken we samen

Rol van de provincie

De zorg voor het landschap is een van onze kerntaken. Dit staat omschreven in het rapport van de commissie-Lodders (2008). Wij willen en kunnen die taak echter niet alleen op ons nemen: we zoeken de samenwerking met andere overheden en met (gebieds) partners. We hanteren het principe dat de betrokkenheid en zorg voor het landschap zo dicht mogelijk in de gebieden en bij de inwoners zelf ligt.

Wij zien het als onze taak om kaders te stellen voor de bescherming, het beheer en de ontwikkeling van de samenhangende landschapsstructuur. Dat gebeurt op basis van heldere en waar mogelijk ruime kaders, waarbinnen ruimte is voor gebiedsinitiatieven en maatwerk. Wij voeren regie in het landelijk gebied door partijen bij elkaar te brengen en gezamenlijke afspraken over beheer, inrichtings- en herstelprojecten te maken. Wij zien het als onze taak om onze kennis en gegevens over het landschap uit te dragen en beschikbaar stellen en daarmee andere partijen te adviseren en te stimuleren om landschapskwaliteit als uitgangspunt voor plannen te nemen.

Andere overheden

Wij verwachten dat ook gemeenten zich verantwoordelijk voelen voor de kwaliteit van het landschap. Dit betekent dat gemeenten op gemeentelijk schaalniveau invulling moeten geven aan de bescherming en ontwikkeling van het landschap en daarmee waar nodig een stap verder zetten dan de door ons aangegeven zorg voor de landschappelijke hoofdstructuur. Wettelijk ligt er een verplichting in het Besluit Ruimtelijke Ordening dat bestemmingsplannen rekening moeten houden met cultuurhistorische waarden. Het cultuurlandschap is hier onderdeel van.

De komende jaren zal de opschaling van de gemeenten gestalte krijgen. Wij streven ernaar om met de nieuw te vormen gemeenten per gemeente een visie op landschap en een landschapsagenda op te stellen, waarbij wij ook onze landschapspartners in het landelijk gebied willen betrekken. In dat proces willen wij vanuit een inhoudelijke benadering het gesprek aangaan over de verdeling van taken en verantwoordelijkheden en de borging van landschapskwaliteit.

Van waterschappen vragen wij dat zij oog hebben voor de kwaliteit van het landschap en een verantwoordelijkheid op zich nemen. Bijvoorbeeld door bij de uitwerking van hun wateropgaven ten behoeve van waterkwaliteit, waterbeheer en waterveiligheid rekening te houden met de kwaliteiten van het landschap. Ook dragen zij zorg voor het erfgoed in hun bezit, zoals bijvoorbeeld historische sluizen.

Wij vinden het van belang dat overheden elkaar aanspreken op de bescherming van landschappelijke waarden en een zorgvuldige inpassing van ontwikkelingen.

Samenwerking met partners en betrokkenheid van burgers

De zorg voor het landschap is een gezamenlijke verantwoordelijkheid van overheden, gebiedspartijen en individuele inwoners. Wij hanteren het principe verantwoordelijkheden zo dicht mogelijk bij de basis van de samenleving te leggen. Wijken we daar van af, dan doen we dat beargumenteerd. Wij streven zoveel mogelijk naar co-creaties.

In beginsel stellen wij op gebied van landschap heldere kaders. Op gebiedsniveau zetten wij ons in voor een goede en efficiënte samenwerking tussen betrokken organisaties en overheden.

Binnen de door ons gestelde kaders willen we dat initiatieven voor de versterking van het landschap zoveel mogelijk vanuit de samenleving zelf ontstaan. Bewoners, landeigenaren (voor een belangrijk deel boeren, maar ook andere grondbezitters), agrarische natuurverenigingen, vrijwilligers en het bedrijfsleven leveren een substantiële bijdrage aan het beheer en de ontwikkeling van het landschap. De gebiedscoöperatie Westerkwartier vormt hiervoor een mooie pilot. Vergelijkbare initiatieven willen wij ook graag in andere gebieden de ruimte geven.

Door burgerparticipatie te stimuleren beogen we beter gebruik te maken van de kennis en de wensen van mensen in hun directe omgeving. Wij stimuleren bij projecten vooral de koppeling met andere doelen, zoals natuur, water, recreatie en toerisme, leefbaarheid en erfgoed, om te zorgen dat het totaal meer is dan de som der delen. Met onze partners spannen wij ons in om meer middelen voor inrichting, herstel en beheer van landschap te genereren.

Reiderwolderpolder



6 Hoe bereiken we onze doelen?

In hoofdstuk 4 hebben wij aangegeven dat wij ons inspannen voor een levend landschap met een herkenbare landschappelijke structuur en ruimte voor ontwikkelingen. Ook streven we naar een duurzaam en beleefbaar landschap. In dit hoofdstuk geven we aan met welke instrumenten wij onze doelen willen bereiken.

Bescherming

De landschappelijke hoofdstructuur is van provinciaal belang. De provincie Groningen blijft, net als in voorgaande jaren, verantwoordelijk voor de bescherming hiervan. De uitwerking van het landschapsbeleid en de landschappelijke kernkarakteristieken (grootschalige openheid, duisternis, stilte, bebouwing en erven, nederzettingen, wierden, essen, oude dijken, wegenpatroon, beslotenheid en kleinschalige openheid, traditionele windmolens) zijn opgenomen in het Provinciaal Omgevingsplan (POP).

De planologische bescherming van de kernkarakteristieken van provinciaal belang en de Nationale Landschappen zijn geborgd via de Provinciale Omgevingsverordening, die doorwerkt naar de gemeentelijke bestemmingsplannen.

In 2015 komt de nieuwe Provinciale Omgevingsvisie uit. Wij houden in de daaraan voorafgaande periode het functioneren van ons beleid tegen het licht en zullen dit indien nodig bijstellen.

Wanneer landschappelijke waarden van provinciaal belang aangetast worden, zullen wij hiertegen optreden als wij zelf bevoegd gezag zijn of wijzen indien nodig gemeenten op hun handhavingplicht.

Versterking en herstel

Wij stimuleren initiatieven gericht op versterking en herstel van de landschapsstructuur. Hiervoor heeft de provincie middelen beschikbaar gesteld via het Programma Landelijk Gebied (PLG) (zie 'Finan-

ciering'). Ondanks de Rijksbezuinigingen hebben we deze middelen overeind gehouden, omdat we door herstel van het landschap willen blijven investeren in de leefomgeving. De speerpunten staan in het PLG.

Integrale projecten van regionaal belang hebben de voorkeur, waarbij wij zoeken naar koppelingen met andere doelen vanuit bijvoorbeeld Kaderrichtlijn Water (KRW), Nationaal Natuurnetwerk (NNN), duurzame energie, leefbaarheid en toerisme en recreatie. Wij denken hierbij aan het herstel van oude dijken en het vergroten van de herkenbaarheid en beleefbaarheid van de maren en oude (getijde) rivieren, zoals de Fivel en de Oude Geut, door projecten te stimuleren die de oevers toegankelijk maken. Wij zien hier kansen in combinatie met de opgave die de waterschappen hebben vanuit de Kaderrichtlijn Water om natuurvriendelijke oevers aan te leggen.

Ook het herstel en behoud van karakteristieke wierden in het Waddenkustlandschap, door herstel en versterking van de steilranden, de erven, de kerkterreinen en de verkavelingsstructuur, vinden wij belangrijk. In het Oldambt en een deel van Westerwolde is versterking van de openheid in contrast met de beplantingsstructuur van de bebouwingslinten van belang.

Wij stimuleren projecten die zich richten op versterking van de landschapsstructuur en tegelijkertijd het landschap benutten voor duurzame energieproductie. Ook stimuleren wij projecten die de beleefbaarheid van het landschap vergroten, zoals het herstel van een ossengang als wandelpad rondom een wierde.

Met onze partners verkennen wij de mogelijkheden om tot regionale uitvoeringsprogramma's te komen.

Ons grondstromenbeleid is gericht op het benutten van grond voor het herstellen van landschappelijke elementen, zoals wierden, dijken en essen. De provinciale beleidsnotitie 'Afgegraven en weer aangevuld' vormt hiervoor het beleidskader.



Herstelde ossengang Ezinge

Beheer

Goed beheer en onderhoud zijn voorwaarden om de kwaliteit van het landschap op peil te houden. Wij zien hiervoor een belangrijke rol voor onze (gebieds)partners; met hen maken wij afspraken over beheer. De samenhangende landschapsstructuur is de basis voor de inzet van behermiddelen.

Dit betekent bijvoorbeeld dat in gebieden waar grootschalige openheid een belangrijke karakteristiek is, wij in principe geen provinciale middelen beschikbaar stellen voor beheer van bijvoorbeeld hakhoutbosjes die 'los' in de open ruimte liggen.

Als beheer van deze elementen toch gewenst is, zal dit op andere wijze moeten worden gefinancierd.

Wij willen in de komende periode een doeltreffende integratie tot stand brengen tussen het landschapsbeheer en het weide- en akkervogelbeheer. Dit werken wij uit in de visie Agrarisch Natuurbeheer. Er liggen kansen in de Fivelboezem, Middag Humsterland, nabij Middelstum en in het gebied ten Noorden van Appingedam en Delfzijl. Door het beheer van smalle rietstroken langs maren en sloten wordt het verkavelingspatroon zichtbaar en is voedsel en beschutting aanwezig voor akkervogels. Door een beheer van plas- en dras toe te passen wordt het kleinschalige reliëf beschermd en ontstaat een aantrekkelijk klimaat voor weidevogels.

Door actief beheer te stimuleren gaan we de sluipende aantasting van het landschap tegen. Het afwisselend open en besloten landschap van Westerwolde is aantrekkelijk voor akkervogels. Met het agrarisch landschapsbeheer gericht op houtwallen en struweel beogen wij om de besloten structuren van de hogere zandruggen langs de beekdalen uit te breiden. Daarnaast zetten we de komende periode de investeringen in het beheer van de houtsingelhoofdstructuur voort, waarmee we ook de verdere ontwikkeling van de gebiedscoöperatie Westerkwartier stimuleren.

De financiering van het beheer wordt geregeld via het Subsiestelsel Natuur en Landschapsbeheer (SNL). Binnen dit stelsel bestaat de mogelijkheid om met regionale pakketten maatwerk te leveren (bijv. beheer van erven of beheer van wierden).

In samenspraak met onze gebiedspartners zullen we uitzoeken of wij door ontwikkeling en inzet van regio-specifieke beheerpakketten tot een effectiever beheer van het landschap en efficiëntere inzet van middelen kunnen komen.

Ontwikkelen met kwaliteit – begeleiden, inspireren en kennisdelen

Wij nemen de landschappelijke structuur als vertrekpunt om ruimtelijke ontwikkelingen een goede plek in het bestaande landschap te geven. De ontwikkeling moet op verschillende schaalniveaus in het landschap passen. Dit vraagt om een zorgvuldige afweging op basis van kwalitatieve ruimtelijke criteria. Dit is maatwerk per ontwikkeling en per locatie.

Uitgangspunt, zoals dat ook in het huidige POP is opgenomen, is dat ontwikkelingen kwaliteit aan het landschap toevoegen. Bijvoorbeeld wanneer de ontwikkeling zelf een hoogwaardige toevoeging is aan het landschap. Of wanneer het ontwerp van de ontwikkeling en de nabije omgeving dusdanig is dat het past bij het karakter van het landschap of dat versterkt.

Bij ruimtelijke ontwikkelingen adviseren wij over de landschappelijke kwaliteiten die bij locatiekeuze en in de ruimtelijke uitwerking meegenomen moeten worden. Voor het begeleiden van ruimtelijke ontwikkelingen zetten wij op provinciaal schaalniveau de ontwerpdeskundigheid van het bouwheerschap in.

Op gemeentelijk schaalniveau speelt Libau, een onafhankelijke adviesorganisatie voor ruimtelijke kwaliteit, een belangrijke rol in de advisering over ruimtelijke ontwikkelingen. In het proces van de opschaling van de gemeenten worden de verantwoordelijkheden van de gemeenten mogelijk verder uitgebreid. De borging van ruimtelijke kwaliteit van ontwikkelingen ten behoeve van de kwaliteit van het landschap is dan een belangrijk aandachtspunt.

Wij zullen verkennen hoe we hier invulling aan kunnen geven, bijvoorbeeld door het maken van procesafspraken.

Een mooi voorbeeld van ontwikkelen met kwaliteit is de 'bouwblok op maat' methode. In deze methode wordt bij de uitbreiding van

agrarische bouwblokken ook nadrukkelijk naar de landschappelijke kwaliteiten gekeken en de maatvoering, plaatsing en erfinrichting op landschappelijk passende wijze uitgevoerd. Hierover zijn procesafspraken met de gemeenten gemaakt en afhankelijk van de maat van het bouwblok is de provincie betrokken bij het ontwerp. Ook het in ontwikkeling zijnde Groninger Verdienmodel (GVM) benadert de agrarische ontwikkelingen vanuit de opvatting dat een ontwikkeling kwaliteit moet toevoegen. In de uitwerking van het GVM wordt de vraag hoe de landbouwsector kan bijdragen aan natuur- en landschapskwaliteit verder ingevuld.

In het proces naar een nieuwe omgevingsvisie wordt ruimtelijk beleid ontwikkeld op gebied van duurzame energieopwekking, waarbij landschapskwaliteit een belangrijk uitgangspunt is. Ook bij aanpassingen aan bestaande of de aanleg van nieuwe infrastructuur zijn het ruimtelijke ontwerp en de landschappelijke inpassing belangrijke aspecten. Vanaf de start van een infrastructuurproject zijn een inhoudelijk landschapsdeskundige en een ruimtelijk ontwerper betrokken.

Naast regelgeving en advisering over ontwikkelingen willen wij andere partijen ook inspireren om in hun plannen gebruik te maken van de vele kwaliteiten die het landschap biedt, om zo de kwaliteit van het Groningse landschap te versterken. Daarom werken wij aan de ontwikkeling van een kwaliteitsgids, waarin de landschappelijke structuur van de provincie Groningen op aansprekende wijze wordt verbeeld en aan de hand van beeldmateriaal, voorbeelden en toelichtende teksten het landschap tastbaar wordt gemaakt. Wij zoeken nauwe samenwerking met andere overheden en gebiedspartners, waarbij wij met elkaar het proces om tot een goed ruimtelijk ontwerp te komen willen verkennen.

De gids geeft aan wat de landschappelijke kwaliteiten van de provincie zijn en is bedoeld als hulp bij het ontwikkelen van de ruimte met kwaliteit. De kwaliteitsgids staat hiermee los van het provinciale en gemeentelijke beleid.

Er zijn ruimtelijke ontwikkelingen waarbij het onvermijdelijk is dat landschappelijke waarden worden aangetast, zoals grootschalige infrastructuur, een nieuwe hoogspanningsverbinding of grootschalige industriële ontwikkelingen. Verlies van landschappelijke kwaliteiten kan worden gecompenseerd door investeringen in herstel van landschap in de nabije omgeving.

Dit is maatwerk en samen met de initiatiefnemer willen wij zoeken naar een goede oplossing. De initiatiefnemer is hiervoor verantwoordelijk. Een beleidsnotitie over natuur- en landschapscompensatie is in ontwikkeling.

Ook de compensatieverplichting vanuit de Boswet zullen wij benutten voor versterking van het landschap. Zo is het verwijderen van de wegbepanting langs de N366 gecompenseerd met het herstel van de groenstructuur van Westerwolde in het kader van de ontwikkeling van het Nationaal Natuurnetwerk.

De aanwezigheid en opkomst van boomziekten en prioriteitstelling in het beheer vragen om een visie op beplanting langs wegen en vaarwegen. Wij werken hieraan. De iepziekte wordt aangepakt met het project 'Eerherstel voor de iep'. In het najaar zal aan Provinciale Staten worden gerapporteerd hoe om wordt gegaan met de essentaksterfte.

Financiering

Om de ambities waar te kunnen maken zijn financiële middelen nodig, die niet alleen door ons kunnen worden opgebracht. Middelen van andere overheden, marktpartijen en fondsen zijn ook nodig. Met onze partners zoeken wij naar financieringsmogelijkheden en

kansen om doelen en de daaraan gerelateerde geldstromen met elkaar te koppelen.

Wij investeren in de kwaliteit van het landschap door middelen beschikbaar te stellen voor herstel, ontwikkeling en beheer van het landschap. In het Programma Landelijk Gebied is voor de periode 2013-2015 €1 mln. per jaar en voor het jaar 2016 €850.000 opgenomen voor landschapsprojecten. Deze middelen zijn hoofdzakelijk bedoeld voor herstel en versterking van de landschapsstructuur.

Via het Provinciale budget Bouwheerschap (€ 325.000) zijn middelen beschikbaar voor planvorming en verkennende studies gericht op verbeteren van ruimtelijke kwaliteit. Voor het beheer van landschap zijn middelen beschikbaar via het Subsidiestelsel Natuur en Landschap.

De inzet en verdeling van de middelen voor agrarisch natuur- en landschapsbeheer wordt in de Visie Agrarisch Natuurbeheer verder uitgewerkt. Voor de landschappelijke inpassing van ruimtelijke ontwikkelingen, zoals nieuwe infrastructuur, worden middelen binnen het betreffende project gereserveerd.

Ook het Waddenfonds en de Regiovisie Groningen-Assen bieden kansen voor de financiering van landschapsprojecten.

Verder willen we werken aan innovatieve financieringsvormen, zoals gebiedsfondsen en collectieve investeringen vanuit het bedrijfsleven om de kwaliteit van de leefomgeving te verbeteren. Dat kan bijvoorbeeld bij windenergie. Wij vinden dat de bevolking van de gemeente, en in het bijzonder de direct omwonenden, profijt moet hebben van de aanleg van windparken. Het is daarom de bedoeling om een gebiedsfonds op te richten waaruit doelen worden gerealiseerd die bewoners in de directe omgeving van het windpark ten goede komt. Hiervoor kunnen ook landschappelijke doelen worden aangewezen zoals het verbeteren van grootschalige openheid in het landschap rondom Eemshaven en Delfzijl.

7 Tot slot

In deze beleidsnotitie hebben wij het landschapsbeleid op hoofdlijnen uiteengezet. Het landschap is constant in ontwikkeling. Wij zien het als onze taak zorg te blijven dragen voor de kwaliteiten van het landschap door deze te beschermen, te versterken en door te ontwikkelen vanuit de samenhangende landschapsstructuur. Deze taak kunnen en willen wij niet alleen op ons nemen. Wij nodigen onze partners uit om met ons en met de inwoners van Groningen te werken aan een nog mooier landschap waar ook in de toekomst met plezier gewoond, gewerkt en gerecreëerd kan worden.

Bijlage: Concept kwaliteitskaart landschap, cultuurhistorie en ruimtelijke kwaliteit

*Verbeelding van de landschappelijke hoofdstructuur van
Groningen - Werkkaart kwaliteitsgids.*

*De kaart bevat een selectie van landschapselementen om de land-
schapsstructuur inzichtelijk te maken. Om volledig inzicht te krij-
gen in daadwerkelijk aanwezige landschapselementen (incl. cul-
tuurhistorische elementen en aardkundige waarden) moet gebruik
gemaakt worden van de bronbestanden, die wij digitaal hebben
ontsloten via het provinciaal georegister.*

