



EL
DESCENSO
DE LA SERPIENTE.

Contenido y
enlaces



Como guía, en las siguientes diapositivas encontrarás el contenido utilizado a lo largo del juego.

Explora las selvas, montañas, cuevas y costas de la antigua Mesoamérica para ayudar a salvar al mundo en El descenso de la serpiente, un videojuego de Google Arts & Culture inspirado en la antigua Mesoamérica.

[El descenso de la serpiente](#) invita a los jugadores a adentrarse en el mundo de las antiguas civilizaciones de México y Centroamérica, a través de una misión para recuperar 20 objetos del Museo Nacional de Antropología de México que han sido transportados al pasado y escondidos en un laberinto de 4 niveles,

El juego sumerge a los usuarios en un mundo de figuras mitológicas, nahuales, quetzales parlantes y objetos antiguos que representan los símbolos de la icónica [Piedra del Sol](#) azteca, los cuales deberán ser devueltos por los jugadores a Chichén Itzá antes del equinoccio.

Creado en colaboración con el [Museo Nacional de Antropología \(MNA\) de México](#).

Nivel 1

Una vez completado con éxito el nivel 1 y respondiendo a las preguntas del guardián el jugador pasa al siguiente nivel.

Nivel 1 Objeto 1 - CUETZPALIN/LAGARTIJA

Cuetzpalin, o Lagartija, es el símbolo del primer día de la cuarta semana de trece días (trecena) del calendario ritual. Se le asocia al dios Huehucocoyotl.

Las culturas mesoamericanas utilizaban dos calendarios distintos para calcular las fechas.

El calendario ritual o "tonalpohualli" tenía 260 días divididos en 20 trecenas. El calendario solar o "haab" tenía 365 días. Cada día se correspondía con un número (1-13) y el nombre simbólico de la trecena. En el año de 260 días, cada una de las combinaciones de número y glifo se utilizaba una vez.

Esta figura, a la que lamentablemente le falta la cabeza, es una lagartija agachada con criaturas míticas talladas en el abdomen. Se talló en huesos de animales.



Nivel 1 Objeto 2 - TOCHTLI/CONEJO

Los pueblos mesoamericanos creían que, en vez del rostro de un hombre, en la superficie de la luna se veía a Tochtli (un conejo). Este día está asociado a Mayahuel, la diosa de la fertilidad.

Según un mito maya, los señores del inframundo confundieron la pelota con un conejo y, gracias a esto, los héroes gemelos mayas ganaron el partido.

El juego de pelota de los mayas, el primer deporte organizado de la historia, data de 2500 a. C.

Los jugadores sólo podían golpear la pelota con el lado derecho del cuerpo, usando la cadera, el codo y la rodilla.

En esta escultura, vemos un conejo. Durante la creación del quinto sol, se crearon dos soles. Quetzalcóatl lanzó un conejo por encima del segundo, que se transformó en la Luna.



Nivel 1 Objeto 3 - MALINALLI/HIERBA

Malinalli, que quiere decir "hierba", es el día del calendario azteca asociado a Patecatl, el dios de la fertilidad y la curación. Patecatl enseñó a la humanidad a hacer pulque, un fuerte brebaje alcohólico sagrado.

La embriaguez no estaba bien vista, así que a la mayoría de la población sólo se le permitía tomar pulque en celebraciones especiales.

La primera vez que una persona iba tomada, se la flagelaba y se le cortaba el pelo.

La segunda vez, se la castigaba con el destierro y se demolía su vivienda.

Aquí vemos un recipiente donde se almacenaba el pulque. Está grabado con multitud de símbolos e imágenes divinas relacionadas con Mixcóatl, la deidad de la caza.



Nivel 1 Objeto 4 -

COZCACUAUHTLI/ZOPILOTE

Cozacacauhtli, que significa "zopilote" o "buitre", era el primer día de la 16.ª trecena. El nombre maya correspondiente es "Cib". Los pueblos de Mesoamérica tenían una gran variedad de tambores y sonajas de distintas formas y tamaños, además de instrumentos de viento como ocarinas, flautas, conchas marinas y trompetas.

La música era un elemento vital en la vida cultural de Mesoamérica. Se han encontrado instrumentos en yacimientos arqueológicos, pero también en ilustraciones en pinturas, grabados y objetos.

Este tambor vertical muestra el enfrentamiento entre un águila y un zopilote, lo que sugiere que fue utilizado por guerreros. Está hecho de madera y recubierto de piel de animal.



Nivel 1 Objeto 5 - XÓCHITL/FLOR

Xóchitl significa “flor” y era un símbolo asociado a Xochiquétzal, la diosa azteca de la fertilidad, la belleza y el amor.

Xochiquétzal representaba las artes consideradas femeninas, como tejer o bordar.

No obstante, estas tareas se compartían entre toda la familia.

Las herramientas de hilado y tejido se enterraban junto a hombres, mujeres y niños.

Como en Mesoamérica no había ganado lanar, todos los tejidos se obtenían de las plantas.

En las residencias y palacios de la realeza, el clero y la nobleza había espacios dedicados a la producción textil.

Esta pequeña escultura retrata a la joven diosa de la fertilidad de la naturaleza. Si te fijas bien, verás que tiene un elote de maíz en cada mano.



Nivel 1 Estela 1 - Chichén Itzá

¿Qué es Chichén Itzá?

Chichén Itzá es una antigua ciudad maya en la península mexicana de Yucatán.

Su monumento más famoso es una pirámide llamada el Castillo o Templo de Kukulcán.

¿Quién es Kukulcán?

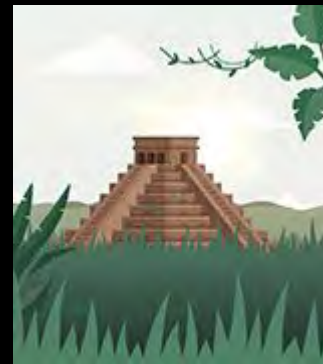
Kukulcán es el equivalente maya de tu guía azteca: Quetzalcóatl.

¿Por qué tiene el Castillo tantos escalones?

El Castillo tiene 365 escalones, uno por cada día del año. Cada uno de los cuatro lados representa una estación del año.

¿Qué es el descenso de la serpiente?

Dos veces al año, durante el equinoccio, el sol proyecta la silueta de una serpiente que desciende lentamente por los escalones.



Nivel 1 Estela 2 - Teotihuacán

¿Qué es Teotihuacán?

Creada antes del año 250 a. C., fue la primera gran ciudad de la antigua Mesoamérica.

Teotihuacán quiere decir “la ciudad de los dioses” en náhuatl.

¿Cuántos habitantes tenía?

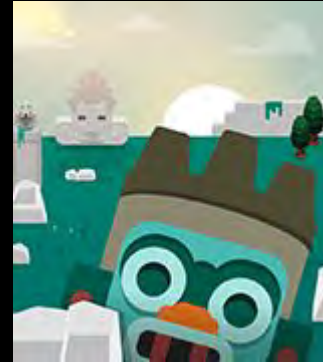
Llegó a concentrar una población de entre 125 000 y 200 000 habitantes, bastante impresionante para la época.

¿Qué es la Calzada de los Muertos?

Teotihuacán se levantó siguiendo un eje norte-sur, atravesado en el centro por la Calzada de los Muertos, una avenida de 2,4 km de largo.

¿Qué son las pirámides?

En cada extremo se construyó una pirámide: la Pirámide del Sol y la Pirámide de la Luna. Son tan grandes que los aztecas creían que fueron levantadas por gigantes.



Nivel 1 Estela 3 - Maíz

¿Por qué es tan importante el maíz?

El maíz era el cultivo máspreciado de Mesoamérica. Además de tener un alto valor nutritivo, crece fácilmente en los humedales de las tierras bajas y en las serranías con climas más áridos.

¿Qué son las tres hermanas?

Las tres hermanas son el maíz, la calabaza y los frijoles.

¿Por qué se cultivaban juntos?

La calabaza crece a ras del suelo y evita que salga maleza. Las plantas del maíz crecen en sentido vertical entre las de calabaza.

Los frijoles también crecen en sentido vertical y trepan por las plantas de maíz.



Nivel 1 Quetzal 1

Q: Hola, el Sagrado Resplandeciente Quetzal a tu servicio, ¡puedes llamarme Quetzi! Estaré compartiendo información sobre nuestro mundo durante tu travesía. La necesitarás con los guardianes.

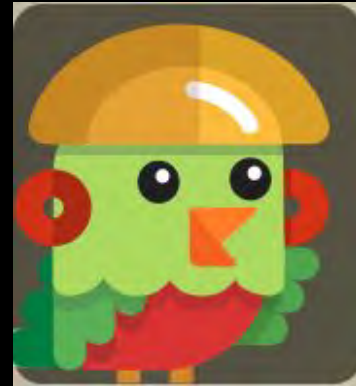
J: ¡Mucho gusto en conocerte! ¿De qué guardianes me hablas?

Q: De los guardianes del laberinto, ¡debes tener mucho cuidado con ellos! Tendrás que responder a sus preguntas al final de cada nivel para poder pasar al siguiente.

J: ¿Y cómo me preparo para enfrentarme a ellos?

Q: Hablando conmigo y recabando información de los postes de piedra y de los objetos que vayas reuniendo.

J: De acuerdo. Lo apuntaré todo en mi diario para recordarlo.



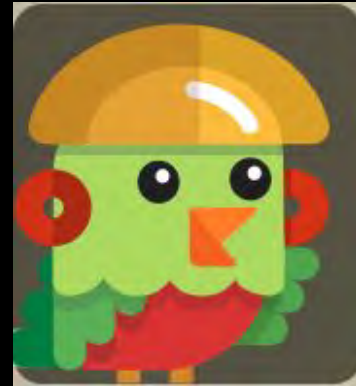
Nivel 1 Quetzal 2

Q: ¿Quieres una semilla de cacao? Te ayudará a subir puntos al final de la partida.

J: ¡Gracias! Esto de dar vueltas es muy cansado. ¡Me vendría bien un vehículo con ruedas!

Q: No te serviría de mucho, aquí no tenemos animales de carga para tirar de ellos.

Pero si necesitas ayuda, sigue las flechas que aparecen en el suelo. ¡Te mostrarán el camino! También puedes consultar la estela junto al guardián, ¡esta tiene el mapa del tesoro!



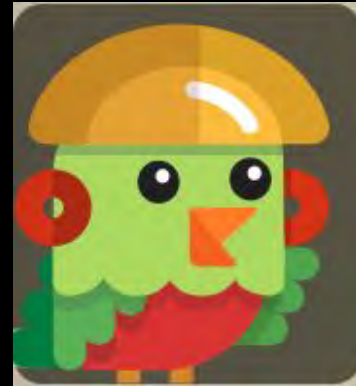
Nivel 1 Quetzal 3

J: Me pregunto una cosa... ¿Quién es el guardián de esta selva?

Q: ¡Es el guardián del Oriente! El señor 4 Cocodrilo, la poderosa Águila Sangrienta.

J: ¿De verdad? Así que es el guardián del Oriente...

Q: El guardián de uno de los puntos cardinales en los que se divide el mundo.



Nivel 1 Quetzal 4

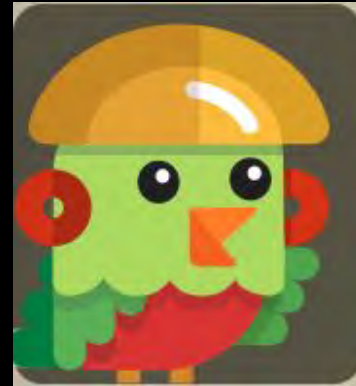
Q: El guardián de uno de los puntos cardinales en los que se divide el mundo.

J: ¿Quién?

Q: Es la narradora de historias, leyendas y mitos. Es alta, de color piedra y luce bonitos grabados.

J: ¿Te refieres al pilar que hay junto al "Castillo", esa pirámide al principio del laberinto?

Q: ¡Ah, ya veo que se conocen! No olvides hablar con ella cuando la veas. Tiene mucho que enseñarte.



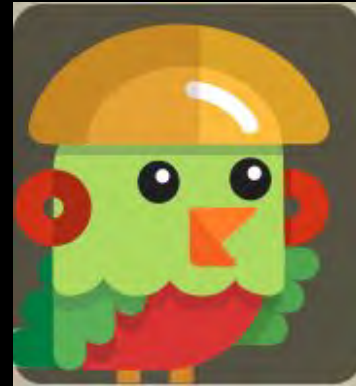
Nivel 1 Quetzal 5

J: Esto de andar tras las monedas confunde a cualquiera, ¿hay algún perro lazarrillo que me guíe?

Q: ¿Conoces al dios azteca del fuego y el relámpago? Xólotl, ¡menudo perro!

Cuenta la leyenda que, tras la destrucción del cuarto sol, Xólotl y su hermano gemelo Quetzalcóatl viajaron al inframundo para recuperar los huesos necesarios para volver a crear a la humanidad.

J: ¿No es ese Xoloitzcuintli, el perro sin pelo? Increíble.



Nivel 2

Una vez completado el primer nivel con éxito y respondiendo a las preguntas del guardián, el jugador pasa al siguiente reto.

Nivel 2 Objeto 1 -

Ehécatl/Dios del viento

Tal como se muestra en la Piedra del Sol, los aztecas creían que habían existido cuatro eras anteriores a la actual. La segunda era o sol se llamaba Ehécatl.

La primera creación (4 Jaguar) se destruyó cuando los jaguares devoraron la Tierra. La segunda creación (4 Viento) llegó a su fin cuando Tezcatlipoca destruyó el mundo con huracanes.

La tercera creación (4 Lluvia) desapareció por una lluvia de fuego que envió Quetzalcóatl. La cuarta creación (4 Agua) terminó cuando Tezcatlipoca decidió inundarlo todo y convertir a las personas en peces.

El mono araña lleva una máscara bucal con pico de ave y está sobre una serpiente de cascabel enrollada. La cabeza de esta tiene grabado el glifo de Ehécatl y descansa en la pierna derecha del mono.



Nivel 2 Objeto 2 - Miquiztli/Muerte

Miquiztli, que significa "muerte" en náhuatl, es el sexto símbolo del calendario azteca. El día se asocia con Tecciztécatl, el dios de la Luna.

Tecciztécatl debía haberse convertido en el quinto sol, pero no tuvo el valor de sacrificarse arrojándose a la hoguera hasta que vio a otro dios hacerlo.

Las deidades, enojadas ante esta cobardía, le lanzaron un conejo para atenuar su brillo. Por eso, los aztecas estaban convencidos de que se veía la silueta de un conejo en la luna llena.

Este brasero se utilizaba para quemar incienso de copal, práctica que aún continúa en ciertas ceremonias. El Día de Muertos, por ejemplo, se coloca sobre los tradicionales altares, o cerca de ellos, para atraer a los espíritus.



Nivel 2 Objeto 3 - ITZCUINTLI/PERRO

Itzcuintli es el símbolo del décimo día y está representado por una cabeza de perro. Está gobernado por Mictlantecuhtli, el "Señor de Mictlán", el nivel más bajo del inframundo.

Según los antiguos mayas, los perros y otros animales podían guiar a los difuntos al inframundo. Los mayas creían en la reencarnación de las almas.

Los mayas enterraban a sus difuntos con maíz en la boca como símbolo del renacer. Si seguían el sendero del dios del maíz, podían volver a la vida.

Esta escultura representa una criatura mitológica: el perro de agua, que se caracteriza por tener una mano humana al final de la cola.



Nivel 2 Objeto 4 - TECPATL/PEDERNAL

Tecpatl es el símbolo del decimoctavo día del “tonalpohualli” o calendario sagrado de los aztecas. Significa “cuchillo de pedernal”.

Hasta el año 800 d. C., los metales eran prácticamente desconocidos. Pero Mesoamérica tenía su propia versión del acero: la obsidiana, una roca volcánica vítrea fundida de manera natural a la que se le daban usos bastante sofisticados.

En las urbes aztecas y mayas, había talleres enteros dedicados exclusivamente a trabajar las lascas de obsidiana para hacer herramientas, figuras decorativas, joyas y puntas de proyectil.

Este cuchillo de pedernal se utilizó en ceremonias religiosas y como ofrenda a los dioses.



Nivel 2 Objeto 5 - OCELOTL/JAGUAR

Ocelotl, que significa “jaguar” en náhuatl, es el decimocuarto símbolo del calendario azteca. Era el día para honrar a los guerreros jaguar del dios Tezcatlipoca.

El jaguar era el principal depredador en las selvas habitadas por los mayas. Dado que estaba activo tanto de día como de noche, se creía que tenía la habilidad de viajar entre este mundo y el inframundo.

Este atributo hizo que el jaguar se asociara con el Sol, la muerte, la caza y lo furtivo. Muchos dioses se representaban cubiertos con pieles de estos felinos.

Esta es la escultura de un noble sentado, vestido con ropa elegante y un abanico de papel en la nuca. Lleva también joyas finas y un casco con forma de cabeza de jaguar.



Nivel 2 Estela 1 - Xiuhtecuhtli

¿Quién era el Señor de la Turquesa?

Xiuhtecuhtli, cuyo nombre significa "Señor de la Turquesa", era el Señor de los Volcanes en la mitología azteca.

¿Tiene aspecto de volcán?

Xiuhtecuhtli siempre aparecía representado con un cuenco humeante sobre la cabeza para simbolizar la columna de humo que sale de los volcanes.

Para los aztecas, el fuego era el elemento más puro y cada templo tenía una llama sagrada encendida todo el año.

¿Era importante el Señor de la Turquesa?

Xiuhtecuhtli era considerado el padre de los dioses y vivía en una casa turquesa en el centro de la Tierra. El color turquesa era la representación simbólica del fuego.



Nivel 2 Estela 2 -

Los toltecas

¿Quiénes eran los toltecas?

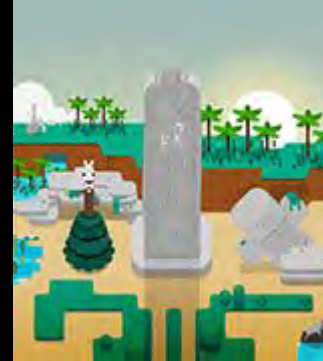
La cultura tolteca se asentó en el valle de México, una gran cuenca montañosa a 2000 metros de altitud.

¿Dónde vivían?

Distintas comunidades ubicadas en pueblos junto a lagos desarrollaron técnicas agrícolas y el comercio de la obsidiana, el equivalente mesoamericano del acero.

¿Qué significa "tolteca"?

Los aztecas admiraban a los toltecas, a quienes consideraban unos ancestros muy sofisticados. En la lengua náhuatl, la palabra "tōltēcatl" o "tōltēcah" se puede traducir como "artesano" o "buen comerciante".



Nivel 2 Estela 3 -

La ceiba

¿Qué es una ceiba?

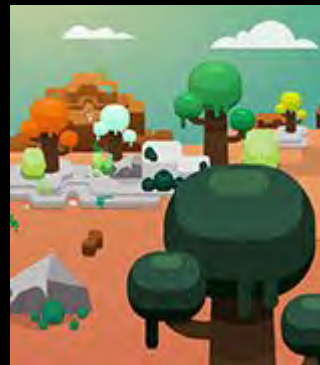
La ceiba es el árbol sagrado de los mayas. En uno de los mitos de la creación se cuenta que los dioses plantaron cuatro ceibas, una en cada región del mundo, cada una de un color.

¿Y qué es la quinta ceiba?

Es la que plantaron en el centro. En las raíces del árbol estaba el inframundo, donde viven los difuntos. En la base del tronco, la tierra y en las ramas vivían los dioses.

¿Qué simboliza el quetzal?

En lo alto del árbol se encontraba el origen de los dioses, representado por el quetzal resplandeciente, que era el ave sagrada de los mayas.

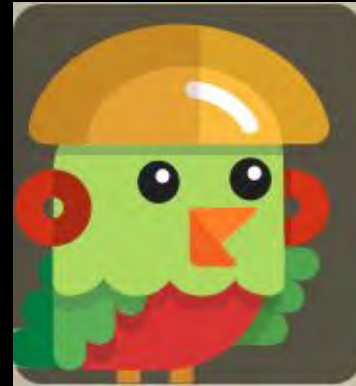


Nivel 2 Quetzal 1

Q: ¿Has visto muchos tecolotes? Se te ve miedo.

J: No, ¿por qué habría de tener miedo?

Q: Hay un antiguo proverbio que dice: "Cuando el tecolote canta, el indio muere". ¡Es mejor evitarlos! Nuestra gente sabe que los tecolotes o búhos son símbolos de la muerte y la destrucción, mensajeros del inframundo.



Nivel 2 Quetzal 2

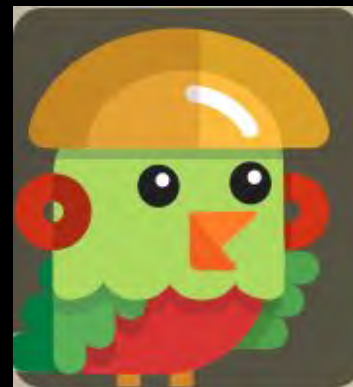
Q: ¿Te gusta tu personaje?

J: Sí, ¡mucho! Me ayuda a integrarme con el entorno.

Q: Se dice que cada persona está conectada con un nahual, un animal simbólico que representa su espíritu protector y con el que podría conectar en sueños. Si el animal muere cuando la persona está soñando, esta también podría morir.

Se cree que los dioses también se transforman en animales.

Tezcatlipoca, el dios del cielo nocturno, bajó a la Tierra el otro día convertido en una araña y, luego, se transformó en un jaguar para enfrentarse a Quetzalcóatl en una partida de juego de pelota.

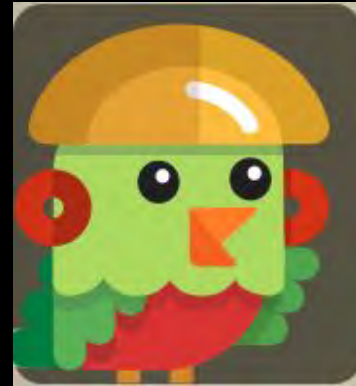


Nivel 2 Quetzal 3

Q: No te preocupes tanto por la muerte. Si te caes, el Colibrí Zurdo te guiará.

J: ¿Eres tú? Creía que eras un quetzal resplandeciente.

Q: ¡Lo soy! El Colibrí Zurdo significa "Huitzilopochtli" y es un lobo. Es el dios azteca de la guerra y el Sol. Huitzilopochtli guía a los guerreros caídos hasta el inframundo, donde trabajan como sirvientes en su palacio.



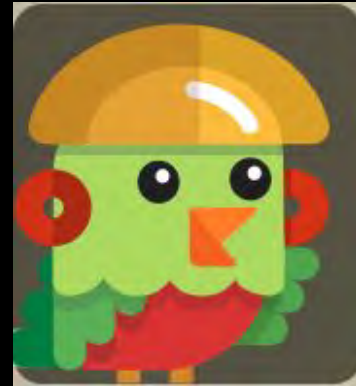
Nivel 2 Quetzal 4

J: ¿Por qué son los árboles de distinto color? ¿Cambian con las estaciones?

Q: No, se debe a los puntos cardinales. Has de saber que cada punto cardinal se asocia a un color. Norte = blanco; este = rojo; sur = amarillo y oeste = negro.

J: ¿Y por qué veo el color verde?

Q: ¡Porque el centro es verde!



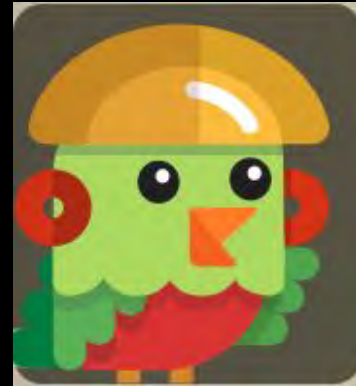
Nivel 2 Quetzal 5

Q: Yo que tú, tendría miedo del guardián Tepeyóllotl, el “Corazón de la Montaña”.

Es el dios de las cuevas sombrías, los terremotos y los ecos. Ah, ¡y de los jaguares!

J: Ya veo. Sí que da miedo. ¿Y dónde está?

Q: En la cumbre de la montaña. No digas que no te he avisado.



Nivel 3

Una vez completado con éxito el nivel 2 y respondiendo a las preguntas del guardián, el jugador pasa a la siguiente etapa.

Nivel 3 Objeto 1 -

CALLI/CASA

Calli, que significa “casa”, es el símbolo del tercer día del calendario azteca de 260 días y se asociaba a la familia y el descanso.

La mayor parte del pueblo maya vivía en cabañas de una sola habitación, construidas con tierra cocida y coronadas con techumbres de paja. Las clases más altas vivían en edificaciones de piedra que construían con una sofisticada y eficaz argamasa.

En las casas más grandes había incluso baños de vapor: calentaban bloques de adobe al sol y vertían agua por encima para producir vapor.

Este modelo de piedra representa el plinto de una escalera decorado con imágenes simbólicas. En la parte frontal se aprecia un disco solar que luce un símbolo asociado al quinto sol en el centro.



Nivel 3 Objeto 2 - MAZATL/VENADO

La imagen de un venado representaba a Mazatl, el símbolo del séptimo día del calendario azteca de 260 días.

Normalmente, las mujeres se encargaban de cocinar. Las ollas de barro utilizadas para hacer guisados y los comales para preparar tortillas aún se pueden encontrar hoy en mercados tradicionales.

Los pueblos mesoamericanos se alimentaban principalmente a base de frutas y vegetales, pero también cazaban animales como venados, perros, conejos de cola blanca, liebres americanas, patos y gansos silvestres, y pescaban pequeños peces.

La superficie de este plato trípode está decorada con la representación de una danza o ceremonia que refleja la caza del venado. En la imagen aparecen dos venados rayados rodeados por cuatro cazadores disfrazados de venado.



Nivel 3 Objeto 3 - OZOMAHTLI/MONO

Ozomatli está representado por un mono y su patrono era Xochipilli, dios de las artes, los juegos, la danza, las flores y el canto.

En la cultura maya, el mono aullador era una importante deidad de las artes y patrón de los escribas. El sistema de escritura maya combinaba pictogramas con elementos que indicaban la pronunciación.

Los mayas preservaban sus mitos y su historia en tableros de piedra y libros de amate, un papel hecho de corteza de higuera. Estos libros se llamaban códices.

El mono aullador era el dios de los escribas, por lo que es posible que esta vasija maya con la figura de un mono se empleara para mezclar pigmentos utilizados en la escritura.



Nivel 3 Objeto 4 - CUAUHTLI/Águila

Cuahtli estaba representado por un águila y hacía honor a este tipo de guerreros, una de las dos prestigiosas órdenes aztecas. Los mexicas contaban con dos prestigiosas órdenes de guerreros: el jaguar y el águila. Para ingresar en ellas era preciso demostrar dotes militares y lograr capturar más de cuatro enemigos en la batalla.

En la sociedad azteca, los guerreros disfrutaban de múltiples privilegios: podían tomar bebidas alcohólicas, tener amantes y llevar joyas. Los de la orden del águila llevaban armaduras con acolchado de algodón y plumas de águila y una cabeza de águila en el casco.

Aquí vemos un espléndido brasero de cerámica que aún conserva sus vivos colores. En la parte delantera se muestra un guerrero águila.



Nivel 3 Objeto 5 - QUIAHUITL/LLUVIA

Quiahuitl significa "lluvia" y se asociaba con Tonatiuh, dios azteca del sol, que a su vez representaba los viajes y la educación.

A Tláloc, el dios de la lluvia, se le representaba a menudo con ojos saltones y grandes colmillos. En náhuatl, Tláloc significa "el que hace brotar".

Además de ser el dios de la lluvia, Tláloc simbolizaba el agua en el interior de las montañas. Los tlaloques, los sirvientes de Tláloc, llenaban vasijas de agua de la montaña para producir lluvia.

Esta bonita vasija muestra una máscara de Tláloc. La forman dos serpientes que se enroscan alrededor de los ojos y unen sus cabezas en la boca, mostrando sus largos colmillos.



Nivel 3 Estela 1 - La Piedra del Sol

¿Qué es la Piedra del Sol?

Se conoce también como el calendario azteca o “Cuauhxicalli” (vasija de águilas) y consta de cuatro soles que indican las eras pasadas del mundo y tres anillos concéntricos.

¿Qué significan los tres anillos?

El anillo interior muestra 20 símbolos, uno para cada día del mes azteca. El segundo anillo concéntrico representa los puntos cardinales. El anillo exterior muestra la creación de la era actual.

¿Qué tamaño tiene la Piedra del Sol?

La Piedra del Sol tiene un grosor de 91 cm, un diámetro de 3,6 cm y pesa unas 24 toneladas. Fue tallada en lava solidificada a finales del siglo XV.

¿Dónde está la Piedra del Sol?

Desde 1885 está expuesta en el Museo Nacional de Antropología de la Ciudad de México.



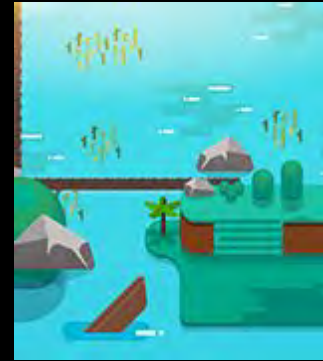
Nivel 3 Estela 2 - Viaje en el Río

¿Cómo transportaban los aztecas sus mercancías y materiales?

Para el traslado de un lugar a otro en sus imperios se valían de canoas y balsas. Existían dos tipos de canoa: una para el litoral y otra para el interior. Un ejemplo del tipo marítimo aparece en uno de los murales de Chichén Itzá.

¿Cómo fabricaban sus canoas?

Las canoas mayas y aztecas se tallaban a partir del tronco de un solo árbol. Este tronco principal se elevaba mediante planchas, permitiendo así transportar más peso sin hundir la embarcación.



Nivel 3 Estela 3 - Cacao

¿Por qué eran importantes las semillas de cacao?

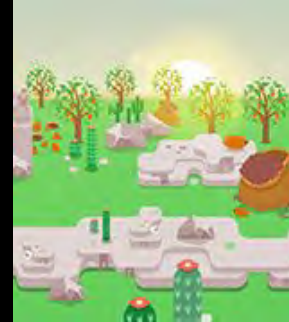
Los mayas y aztecas consideraban que el chocolate era un obsequio de los dioses. Era tanto el valor que estos pueblos mesoamericanos otorgaban a las semillas de cacao que las utilizaban también como moneda de cambio.

¿Cómo preparaban las semillas de cacao?

Las molían hasta lograr una pasta amarga, que luego mezclaban con agua, harina de maíz, chiles y otras especias para mejorar su sabor.

¿De dónde procede el chocolate?

La palabra azteca que designaba a las semillas de cacao era "chcahuatl" y la bebida amarga que elaboraban con ella se denominaba "xocolatl". Se cree que la palabra "chocolate" tiene su origen en la combinación de estos dos vocablos.



Nivel 3 Quetzal 1

Q: ¡Te damos la bienvenida a la zona costera y fluvial de Mesoamérica!

J: ¿Se trata de un baño gigante para pájaros?

Q: Yo no comparto baño con nadie. En cualquier caso, espero que logres “pescar” los 5 símbolos sin problema.



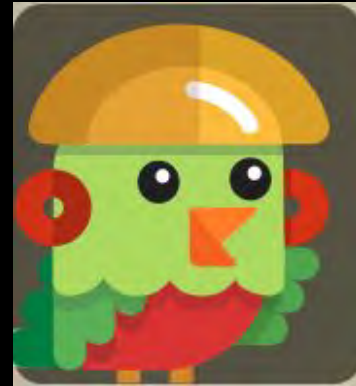
Nivel 3 Quetzal 2

J: ¿Hay otras aves de interés por aquí?

Q: ¿Por qué? ¿Te lo ha dicho el colibrí?

¡Siempre están alardeando de su amor y su alto abolengo! La primera boda maya tuvo lugar entre dos colibríes.

Y, encima, los aztecas decidieron reencarnar en ellos las almas de sus guerreros caídos.



Nivel 3 Quetzal 3

J: ¿Hay algún espejo por aquí? Tengo el pelo hecho un desastre.

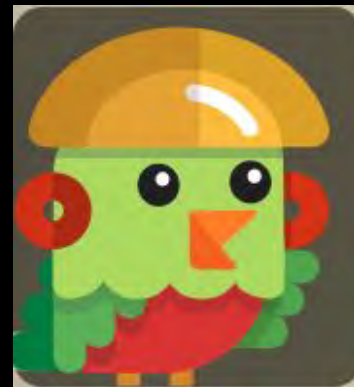
Q: ¿No estarás intentando colarte en el inframundo?

J: ¿Por qué? ¿Qué clase de espejos tienen por aquí?

Q: Nuestros espejos están hechos de mosaico, así que te verías el pelo todavía peor... Pero si lo que buscas es comunicarte con seres del inframundo, puedes encontrar la versión paralela que te contempla desde el otro lado.

J: ¡Wow! ¿Están hechos de magia?

Q: No, solo de hematita, hierro y obsidiana.



Nivel 3 Quetzal 4

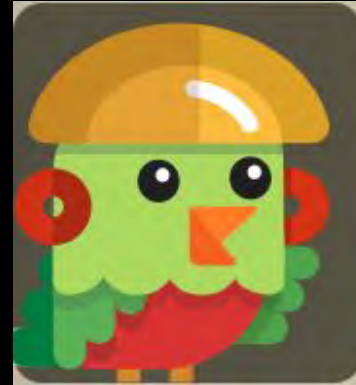
Q: ¿Sabes lo que sería muy divertido? Colocarte una máscara sobre tu animal simbólico. ¡Tu disfraz sería aún mejor!

J: ¡Qué buena idea! Quiero la mejor que tengas.

Q: La mejor es la turquesa, son las más valiosas. Tanto que se fabricaban con piezas más pequeñas. Pero sólo las llevan la gente rica y famosa.

J: ¿Y acaso yo no lo soy? ¡Voy a salvar el mundo!

Q: Bueno, aún no lo has logrado... Los materiales más comunes eran la madera, el oro, la concha marina y la piedra volcánica. Cuanto más valioso era el material, más poder tenía la máscara.

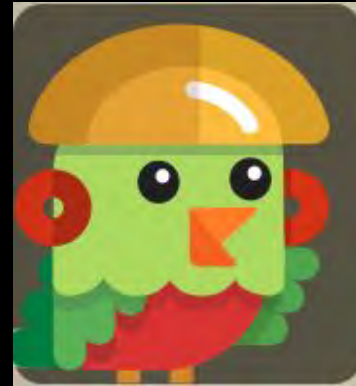


Level 3 Quetzal 5

Q: ¡Me llenas de orgullo! Casi has llegado al guardián.

J: ¡Qué alivio! ¿De quién se trata?

Q: Su nombre en náhuatl es Yoco Sitna Yuta, que significa "Espíritu de la Abuela del Río". También es la patrona de los partos.



Nivel 4

Una vez completado con éxito el nivel 3 y respondiendo a las preguntas del guardián, el jugador pasa al desafío final.

Nivel 4 Objeto 1 -

CIPACTL/COCODRILO

Cipactl, que significa cocodrilo, era una bestia celestial creada por cuatro dioses que representaban los cuatro puntos cardinales: Huitzilopochtli, Xipe Tótec, Quetzalcóatl y Tezcatlipoca.

Los antiguos mayas asociaban este animal con la creación de la Tierra. Su espalda espinosa, a la vista cuando nadan, representaba los picos y montañas del mundo, que flotaban sobre las aguas primordiales.

También se relacionaba a los cocodrilos con el viento que acarrea lluvia, ya que el pueblo maya creía que tanto el viento como las nubes salían de las cuevas, que eran las fauces de estos enormes reptiles.

Sobre esta placa de piedra luce un animal mitológico de la cultura nahua llamado "ahuizotl", cuyo nombre significa "espinoso del río". El rey de la lluvia, Tláloc, lo enviaba a capturar seres humanos que luego convertía en sus sirvientes.



Nivel 4 Objeto 2 - COATL/SERPIENTE

Coatl, que significa “serpiente”, es el quinto símbolo de la Piedra del Sol. Estos animales simbolizaban a Quetzalcóatl y eran sagrados para los aztecas.

El dios Quetzalcóatl adoptó la forma de una serpiente emplumada y solía representarse como una serpiente de cascabel. En lugar de escamas, lucía el plumaje de un quetzal resplandeciente.

Para los aztecas, Quetzalcóatl era el dios del sacerdocio, el conocimiento y el comercio. Los toltecas creían que su civilización fue fundada por Quetzalcóatl, quien vivió en Chichén Itzá hasta ser engañado por Tezcatlipoca.

Los mexicas creían que el dios Quetzalcóatl se había transformado en una serpiente emplumada y solían representarlo en esculturas como una serpiente de cascabel. En este caso, muestra el cuello y la cabeza levantados en actitud amenazante y destacan sus prominentes colmillos y cejas.



Nivel 4 Objeto 3 - ATL/AGUA

Atl, que quiere decir "agua", es el noveno símbolo del calendario azteca de 260 días.

Tláloc es el dios azteca de la lluvia. Su nombre deriva de la palabra "tierra" en náhuatl , lo que refleja el papel primordial que desempeñaba en el desarrollo de las cosechas.

Los cuatro ayudantes de Tláloc se encargaron de recuperar y almacenar todo el maíz después de que Quetzalcóatl hubiera intentado robarlo para alimentar a la humanidad. Tras ello, los humanos se vieron obligados a rezar al dios Tláloc para poder comer.

Se han encontrado varias cajas de piedra mexicas de diversos tamaños que contienen objetos relacionados con el culto al agua y la fertilidad.



Nivel 4 Objeto 4 - ACATL/HIERBA

Ácatl, que significa "junco" o "caña", es el símbolo del decimotercer día en la Piedra del Sol y forma parte del punto cardinal este.

Ce Ácatl Topiltzin Quetzalcóatl era el señor de los toltecas y de su ciudad más importante, Tula. Cuenta la leyenda que nació en el año y signo del día "1 Ácatl" (13 de mayo del año 895).

Los toltecas creían que era la representación humana del dios Quetzalcóatl. Tras su muerte, otros líderes toltecas y de otros imperios de Mesoamérica adoptaron su nombre.

Tapa decorada tolteca que muestra a Quetzalcóatl emergiendo de las fauces de la tierra, representada aquí por un coyote.



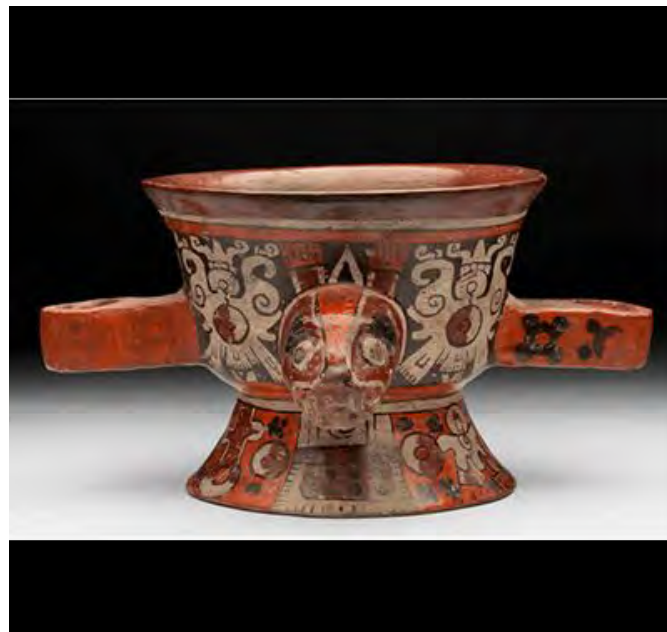
Nivel 4 Objeto 5 - OLLIN/MOVIMIENTO

Olin está asociado con el movimiento, los cuatro puntos cardinales y los terremotos. También se asocia a Xólotl, dios del fuego y el trueno.

La deidad maya de los movimientos de tierra era Cizin, que también era el dios de la muerte. Se relacionaba además con los tecolotes o búhos, que se consideraban mensajeros del inframundo.

Cizin aparece a menudo representado como un esqueleto danzante que sujeta algo parecido a un cigarro.

Este incensario de cerámica con forma de perro se cree que muestra al dios Xólotl, en su versión de Venus o lucero del ocaso.



Nivel 4 Estela 1 - Cenotes

¿Qué son los cenotes?

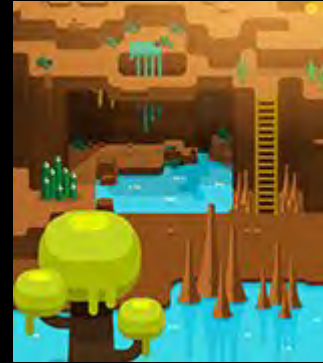
Los cenotes son pozos naturales que se forman cuando se colapsa el lecho de roca caliza. Existen diferentes tipos, desde pozos a lagunas subterráneas.

¿Cuántos cenotes hay?

Miles de ellos salpican la península del Yucatán. Las principales ciudades que construyeron los mayas entre los años 300 y 900 d. C., como Chichén Itzá estaban situadas sobre cenotes o muy cerca de ellos.

¿Qué creían los mayas?

Los mayas los consideraban portales al inframundo y creían que el dios de la lluvia, Chaac, tenía su morada en el fondo de estos pozos sagrados.



Nivel 4 Estela 2 - Esculturas de piedra

¿Era importante la escultura?

La tradición de la escultura de piedra en Mesoamérica se remonta a la civilización olmeca, hace más de 3000 años.

¿Qué materiales se usaban?

Las esculturas se tallaban a partir de materiales diversos, como roca volcánica o piedras semipreciosas, y variaban en tamaño desde pequeñas obras privadas a grandes monumentos públicos.

¿Dónde se ponían las esculturas?

Las esculturas de las divinidades eran una parte importante de la vida cotidiana y se situaban en casas, santuarios y templos para recordar a los habitantes quién llevaba las riendas de su existencia.



Nivel 4 Estela 3 - Xibalbá

¿Qué era Xibalbá?

El inframundo maya se denominaba Xibalbá, que significa "lugar oculto". Este inframundo constaba de nueve niveles. El primero de ellos, Tlaticpac, era la superficie del mundo.

¿Cómo se llegaba hasta él?

A Xibalbá se accedía a través de una cueva o un cenote. Estaba gobernado por un grupo de dioses conocidos como "Los Señores de Xibalbá".

¿En qué consistían los nueve niveles?

Cada nivel de Xibalbá estaba repleto de pruebas y peligros a los que debían enfrentarse las almas de los difuntos. Esta misma estructura estaba reproducida en la pirámide del templo maya, que también contaba con nueve niveles.



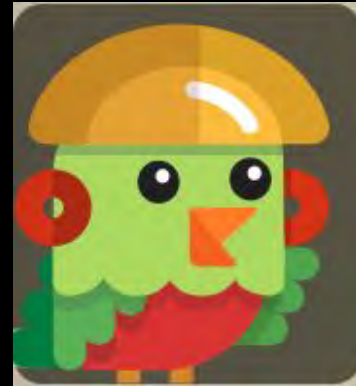
Nivel 4 Quetzal 1

J: Veo que estás posado sobre una ceiba amarilla, ¿hemos llegado al sur?

Q: ¡Exacto! Te damos la bienvenida a las cuevas sagradas, la entrada al inframundo.

J: ¡Prefiero no visitarlo aún!

Q: Sólo tienes que reunir los cinco últimos símbolos de la piedra del Sol y esquivar los peligros que te acechan. Debes tener cuidado, ¡estás en el Templo de la Muerte!



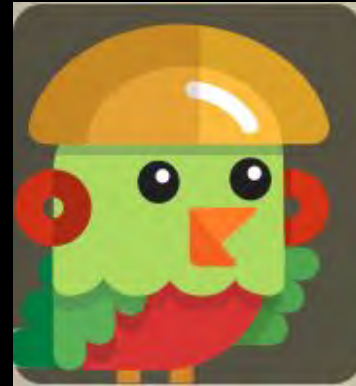
Nivel 4 Quetzal 2

J: ¿De dónde salen tantos murciélagos?

Q: No olvides que te encuentras en una cueva. ¿Sabías que Camazotz trajo el fuego a la humanidad? Es muy práctico tenerlo en las cuevas.

J: ¿Quién es Camazotz? ¿El dios de los murciélagos? ¿O el dios del fuego?

Q: ¡El dios de los murciélagos! En la lengua k'iche' Camazotz significa "murciélagos asesinos". Estos animales representan la noche, el sacrificio, ¡la muerte!



Level 4 Quetzal 3

J: Huelo a quemado, ¿hay algo ardiendo?

Q: Solo estoy quemando tabaco para alimentar las almas de los muertos y proteger a los vivos. El tabaco tiene propiedades religiosas y espirituales. Fuimos de los primeros pueblos en quemarlo.

¿Por eso el poderoso dios L maya aparece a menudo representado como un anciano fumando? Exacto.

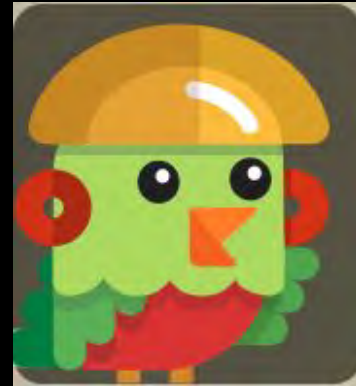


Level 4 Quetzal 4

P: ¿Por qué hay serpientes de dos cabezas que me escupen fuego?

Q: ¡Oh, no! Maquizcoatl... Son malos augurios. Una cabeza representa el cielo y la otra el inframundo.

Juntas, significan el renacer. ¿Quizá por medio del fuego?



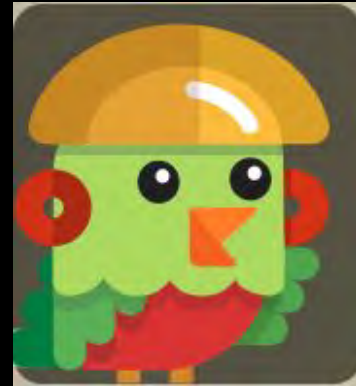
Level 4 Quetzal 5

Q: Prepárate para conocer a Cihuacóatl, la Mujer Serpiente. Ella es el último guardián.

J: ¡No, por favor! ¡Serpientes no! Noo, not snakes!

Q: En la selva se rumora que ella ayudó a Quetzalcóatl a crear a la humanidad del quinto sol moliendo los huesos de la humanidad anterior y mezclándolos con la sangre del dios.

¡Buena suerte!



Explora más en la página [temática del Descenso de la Serpiente](#).

O bien, aprende más sobre el Mundo Maya [aquí](#).

