

Teiletyp : LEGEND AERO ST
Hersteller : PARTS EUROPE GmbH

TEILEGUTACHTEN

über die Vorschriftsmäßigkeit eines Fahrzeuges bei bestimmungsgemäßem Ein- oder Anbau von Teilen gemäß § 19 Abs. 3 Nr. 4 StVZO

für das Teil /den Änderungsumfang : Austauschfederbeine Kraftrad

vom Typ : LEGEND AERO ST
des Herstellers : **PARTS EUROPE** GmbH
Conrad-Röntgen-Str. 2
DE – 54332 Wasserliesch

für das Fahrzeug : s. Verwendungsbereich unter I.

0. Hinweise für den Fahrzeughalter

Unverzügliche Durchführung und Bestätigung der Änderungsabnahme:

Durch die vorgenommene Änderung erlischt die Betriebserlaubnis des Fahrzeuges, wenn nicht unverzüglich die gemäß StVZO § 19 Abs. 3 vorgeschriebene Änderungsabnahme durchgeführt und bestätigt wird oder festgelegte Auflagen nicht eingehalten werden!

Nach der Durchführung der technischen Änderung ist das Fahrzeug unter Vorlage des vorliegenden Teilegutachtens unverzüglich einem amtlich anerkannten Sachverständigen oder Prüfer einer Technischen Prüfstelle oder einem Prüfingenieur einer amtlich anerkannten Überwachungsorganisation zur Durchführung und Bestätigung der vorgeschriebenen Änderungsabnahme vorzuführen.

Einhaltung von Hinweisen und Auflagen:

Die unter III. und IV. aufgeführten Hinweise und Auflagen sind dabei zu beachten.

Mitführen von Dokumenten:

Nach der durchgeführten Abnahme ist der Nachweis mit der Bestätigung über die Änderungsabnahme mit den Fahrzeugpapieren mitzuführen und zuständigen Personen auf Verlangen vorzuzeigen; dies entfällt nach erfolgter Berichtigung der Fahrzeugpapiere.

Berichtigung der Fahrzeugpapiere:

Die Berichtigung der Fahrzeugpapiere (Fahrzeugbrief und Fahrzeugschein, Betriebserlaubnis nach § 18 Abs. 5 StVZO oder Anhängerverzeichnis, bzw. Zulassungsbescheinigung Teil 1 und 2) durch die zuständige Zulassungsbehörde ist durch den Fahrzeughalter entsprechend der Festlegung in der Bestätigung der ordnungsgemäßen Änderung zu beantragen.

Weitere Festlegungen sind der Bestätigung der ordnungsgemäßen Änderung zu entnehmen.

Teiletyp : LEGEND AERO ST
 Hersteller : PARTS EUROPE GmbH

Hersteller:	Handelsname:	Typ:	ABE/ EG-BE-Nr.:	Federbein Ausführung Standard Kennzeichnung
HARLEY DAVIDSON	FLST FLSTC FLSTF FLSTN FLSTS FXST FXSTB FXSTC FXSTS FXSTSB	FXST	D312/1	1311-0144
	FLS FLSTC FLSTCI FLSTF FLSTFB FLSTFI FLSTFSE FLSTFSE2 FLSTI FLSTN FLSTNI FLSTNSE FLSTS FLSTSB FLSTSC FLSTSCI FLSTSE FLSTSE2 FLSTSE3 FLSTSI FXS FXSB FXSBSE FXSBSE2 FXST FXSTB FXSTBI FXSTC FXSTD FXSTDI FXSTI FXSTS FXSTSI FXSTSSE FXSTSSE2 FXSTSSE3 FLSS FLSTFBS	FS2	e4*2002/24*0002 e4*92/61*0002	1311-0145

II. Beschreibung des Teiles / des Änderungsumfanges

II.1 Kraffrad Austauschfederbeine

Typ : LEGEND AERO ST
 Ausführung(en) : eine
 Kennzeichnung : PARTS EUROPE + „Ausführung/Kennzeichnung“;
 (s. Abschnitt I.)
 Art : Typenschild
 Ort : Dämpfergehäuse, *Beispiel:*



Technische Daten / Beschreibung

Hauptabmessungen [mm]
 Durchmesser : 93
 techn. Gesamtlänge : 226 – 257
 (Lochmitte-Kolbenstangenende)

Werkstoff : Stahl, Aluminium, tw. pulverbeschichtet; Federbalg
 aus Gummiverbundmaterial
 Befestigung : an den serienmäßigen Befestigungspunkten
 Anbau : siehe Montageanleitung

III. Hinweise zur Kombinierbarkeit mit weiteren Änderungen

Hinsichtlich der Kombinierbarkeit mit anderen möglichen Umrüstmaßnahmen gibt es folgende Einschränkungen:

- Die Montage der Anbauteile in Verbindung mit nicht serienmäßigen Rad-Reifenkombinationen mit von der Serie abweichenden Funktionsmaßen ist gesondert zu begutachten.

Teiletyp : LEGEND AERO ST
Hersteller : PARTS EUROPE GmbH

IV. Hinweise und Auflagen

Auflagen für den Hersteller / Einbaubetrieb:

- Das Teilegutachten ist mitzuliefern. Damit und mit der in der Anlage 1 genannten Kennzeichnung bescheinigt der Hersteller die Übereinstimmung der Teile mit dem Prüfmuster.
- Der Anbau muss, inkl. Manometer, gemäß beigefügter Montageanleitung des Herstellers ausgeführt werden.

Hinweise und Auflagen zum Anbau:

- Die Montage sollte in einer Fachwerkstatt erfolgen.
- Die oben aufgeführten Hinweise, Auflagen und die Anbauanleitung sind dabei zu beachten.
- Die Scheinwerfereinstellung ist abschließend zu kontrollieren und ggf. zu justieren.

Hinweise und Auflagen für die Änderungsabnahme:

- Die oben aufgeführten Hinweise und Auflagen sind zu beachten.
- Die Scheinwerfereinstellung ist zu überprüfen.

Hinweise und Auflagen für den Fahrzeughalter:

- Die unter Punkt 0 auf Seite 1 sowie die vorangegangenen unter IV. dieses Teilegutachtens aufgeführten Auflagen und Hinweise sind zu beachten.

Berichtigung der Fahrzeugpapiere:

Eine Berichtigung der Fahrzeugpapiere ist erforderlich, aber zurückgestellt.
Sie ist der zuständigen Zulassungsbehörde bei deren nächster Befassung mit den Fahrzeugpapieren durch den Fahrzeughalter zu melden.

Folgendes Beispiel für die Eintragung wird vorgeschlagen:

Feld	Eintragung
22	MIT AUSTAUSCHFEDERBEINEN DES HERSTELLERS PARTS EUROPE GMBH, KENNZ. xxxx-xxxx (s. Abschnitt I.)****

V. Prüfgrundlagen und Prüfergebnisse

Die Fahrwerksfedern wurden gemäß der Prüfgrundlage VdTÜV Merkblatt 762 „Prüfung von Zubehörfedern und Austauschfederbeinen für Kraftfahrzeuge nach §30a Absatz 3 StVZO“ Stand 01.2011 geprüft. Die Prüfbedingungen wurden erfüllt. Der beschriebene Änderungsumfang entspricht den Forderungen der oben genannten Prüfgrundlagen und der StVZO.

Teiletyp : LEGEND AERO ST
Hersteller : PARTS EUROPE GmbH

VI. Anlagen

Anlage 1: Beispielfotos (1 Seite)
Anlage 2: Montageanleitung (1 Seite)

VII. Schlussbescheinigung

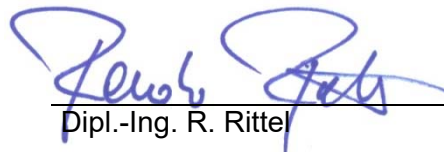
Es wird bescheinigt, dass die im Verwendungsbereich beschriebenen Fahrzeuge nach der Änderung und der durchgeführten und bestätigten Änderungsabnahme unter Beachtung der in diesem Teilegutachten genannten Auflagen und Hinweise insoweit den Vorschriften der StVZO in der heute gültigen Fassung entsprechen. Der Hersteller (Inhaber der Teilegutachtens) hat den Nachweis (Reg.-Nr. 20 102 102004964) erbracht, dass er ein Qualitätssicherungssystem gemäß Anlage XIX, Abschnitt 2 StVZO unterhält.

Das Teilegutachten umfasst die Blätter 1 - 4 und die unter VI. aufgeführten Anlagen und darf nur in vollem Wortlaut vervielfältigt und weitergegeben werden.

Das Teilegutachten verliert seine Gültigkeit bei Änderungen der Teile oder wenn vorgenommene Änderungen an den beschriebenen Fahrzeugtypen die Verwendung der Umrüstung beeinflussen sowie bei Änderung der gesetzlichen Grundlagen.

Die Prüfergebnisse beziehen sich ausschließlich auf oben genannte Prüfgegenstände. Rückwirkungen auf die Lebensdauer von Fahrzeugteilen sind nicht Gegenstand dieses Gutachtens.

Stuttgart, 11.04.2016



Dipl.-Ing. R. Ritter



Teiletyp : LEGEND AERO ST
Hersteller : PARTS EUROPE GmbH

Anlage 1

Fotoblatt



Beispielfotos für Ausführung und Anbau



Beispielfotos für den Anbau des Kontroll-Manometers

Teilegutachten Nr.: GTÜ TGA – 16017.00

Teiletyp : LEGEND AERO ST
Hersteller : PARTS EUROPE GmbH



Anlage 2

BEISPIEL für Montageanleitung (spezifische Anleitung wird vom Hersteller mitgeliefert, inkl. des Manometereinbaus)



EINBAUANLEITUNG Artikel: 1311-0144



GARANTIE

Es wird gewährleistet, dass alle Legend Suspension Systems™ Produkte bei Kaufort bis hin zu Montage- und Verschleißarbeiten sind. Sollte ein Produkt innerhalb dieses abweichend und sich als defekt erweisen, wird Legend Suspension Systems™ diesen oder Übersätze der Rollen ersatzlos oder reparieren, wenn ein defekt durch den Käufer signaliert wird. Es handelt sich hier um eine begrenzte Lebensdauer Garantie. Zur Inanspruchnahme der Ersatzlieferung muss der Einkäufer das Problem schriftlich per E-Mail oder telefonisch an Legend Suspension Systems™ übermitteln. Bitte die Probleme können schon am Lieferort gelöst werden und anderen Kunden sparen. Ein Händler darf die möglicherweise defekten Artikel nicht ohne vorherige Anbahnung durch Legend Suspension Systems™ austauschen. Wird eine Reparatur durch die möglicherweise defekten Artikel von Legend Suspension Systems™ als notwendig erachtet, muss bei Legend Suspension Systems™ eine Nachlieferung von Ersatzteilen beantragt werden. Der Artikel muss ordnungsgemäß verwendet werden, um weitere Beschädigungen zu vermeiden, und sollte bei einer Reparatur durch Legend Suspension Systems™ geschützt werden. Für den Fall, dass ein defekter Artikel durch Beschädigung durch Legend Suspension Systems™ ein Defekt festgestellt wird, wird er durch Legend Suspension Systems™ unter Übernahme der Kosten repariert werden.

ZUSÄTZLICHE GARANTIEBESTIMMUNGEN

- (1) Für einen Legend Suspension Systems™ Artikel, der durch eine andere Person oder Organisation montiert wurde, übernimmt Legend Suspension Systems™ keine Garantie.
- (2) Für einen Legend Suspension Systems™ Artikel, der durch fehlerhafte Montage, nicht ordnungsgemäße Wartung, unzulässige Beschädigung und Gebrauch, oder sonstige Missbrauch oder falsche Handhabung beschädigt wurde, übernimmt Legend Suspension Systems™ keine Garantie.
- (3) Legend Suspension Systems™ haftet nicht für durch überdimensionale Legend Suspension Systems™ Artikel verursachte Beschädigungen und Folgeschäden, Verletzungen der Gesundheit, Haftung, Leibesverletzung oder Leibesverletzung in abweichenden Formen für jede andere Art von Unfallgefahren zwischen Legend Suspension Systems™ und einem Kunden.
- (4) Für Legend Suspension Systems™ Artikel, die keine Garantie- oder Haftungsgegenstände sind, übernimmt Legend Suspension Systems™ Artikel nicht als vorgeschrieben verwendet wird, Fahrzeuge, die für Rennen oder ähnlichen Gebrauch verwendet werden, oder in anderen als den angegebenen Bedingungen.
- (5) Für jegliche Beschädigungen von Komponenten mit der entsprechenden Ersatzteile.

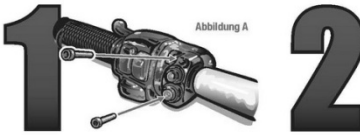
Legend Suspension Systems™ übernimmt keinerlei Verantwortung für Schäden oder Verletzungen, die aus dem Gebrauch oder der Fehlfunktion eines Produktes resultieren, einschließlich dessen, ob ein bestimmter Gebrauch oder Gebrauch vorliegt. Alle von Legend Suspension Systems™ gelieferten oder verkauften Artikel unterliegen einer Garantie gegen Verrostung und Materialfehler. Sollte ein ein bestimmtes Produkt einen Defekt aufweisen, muss es an Legend Suspension Systems™ zurückgeschickt werden. Für jegliche Rückmeldung muss ein Foto einer Beschädigungsentwurf benötigt werden. Die Ersatzlieferung übernimmt die Kosten zu tragen. Für den Fall, dass ein defekter Artikel vorliegt, wird der Artikel kostenfrei repariert oder durch Legend Suspension Systems™ oder Übersätze der Rollen ersatzlos oder reparieren, wenn ein defekt durch den Käufer signaliert wird. Es handelt sich hier um eine begrenzte Lebensdauer Garantie. Zur Inanspruchnahme der Ersatzlieferung muss der Einkäufer das Problem schriftlich per E-Mail oder telefonisch an Legend Suspension Systems™ übermitteln. Bitte die Probleme können schon am Lieferort gelöst werden und anderen Kunden sparen. Ein Händler darf die möglicherweise defekten Artikel nicht ohne vorherige Anbahnung durch Legend Suspension Systems™ austauschen. Wird eine Reparatur durch die möglicherweise defekten Artikel von Legend Suspension Systems™ als notwendig erachtet, muss bei Legend Suspension Systems™ eine Nachlieferung von Ersatzteilen beantragt werden. Der Artikel muss ordnungsgemäß verwendet werden, um weitere Beschädigungen zu vermeiden, und sollte bei einer Reparatur durch Legend Suspension Systems™ geschützt werden. Für den Fall, dass ein defekter Artikel durch Beschädigung durch Legend Suspension Systems™ ein Defekt festgestellt wird, wird er durch Legend Suspension Systems™ unter Übernahme der Kosten repariert werden.



Für technische Hilfe und zusätzliche Garantie-Informationen: 605.720.4202 oder warranty@legenduspensions.com

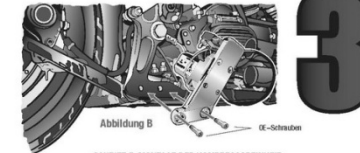
3/2023

MOTORRAD VOR DER MONTAGE DER STOSSDÄMPFER IMMER AUSREICHEND UND SICHER ABSTÜTZEN!



SCHRITT 1: LENKERARMATUR

- OE Kuppelgehülse - Halterung demontieren.
- Legend Lenkerarmatur mit dem OE Montagegerät montieren, wie in Abbildung A gezeigt.
- Kabel am Lenker entlang nach unten, unter den Tank bis zum Batteriefach verlegen.
- Kabel mit Kabelbinder fixieren.



SCHRITT 3: MONTAGE DER KOMPRESSOREINHEIT

- Die Auspuffhalterungen vom Motor und dem Rahmen lösen, sodass der Auspuff während der Montage der Kompressoreinheit bewegt werden kann.
- Die Pneumatikschläuche und die Anschlüsse des Kabelbaums an die Kompressoreinheit anschließen. Dann die Pneumatikschläuche zur Vorderseite der Stoßdämpfer führen.
- Blaues Schraubensicherungsmittel auftragen und die Kompressoreinheit an den zwei Montagelöchern rechts unten am Rahmen montieren, wie in Abbildung B gezeigt.
- Die Pneumatikschläuche des Kompressors mit den mitgelieferten Y-Anschlüssen an die Stoßdämpfer anschließen.
- Kabelbaum und Pneumatikschläuche mit Kabelbindern sichern. Dabei immer den Kontakt mit Komponenten vermeiden, die hohe Temperaturen erzeugen.

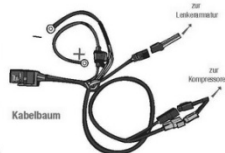
SCHRITT 6: INBETRIEBNAHME

- Sicherung wieder in die Fassung einsetzen.
- Mit dem oberen Knopf an der Lenkerarmatur den Luftdruck im Stoßdämpfer erhöhen (ohne Fahrer auf dem Motorrad). Wenn die Gesamtlänge des Motorrads nicht mehr steigt, den Knopf weitere 10-15 Sekunden gedrückt halten.
- Das Fahrzeug darf mit Belastung nicht mehr als 25 mm einfedern.
- Losfahren und Federrate individuell einstellen.

KIT BEIHÄLTET:
(2) 114-2102 - Stoßdämpfer (1) 200-3002 - Pneumatikschlauch, Ø 8
(1) 112-1205 - Kompressoreinheit (1) 200-3000 - Schlauchschneider
(1) 800-0004 - Kabelbaum (1) 200-2003 - Y-Anschluss
(1) 200-1111 - Lenkerarmatur

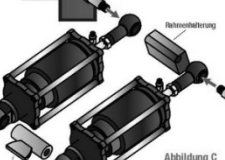
SCHRITT 2: ORIGINAL-STOSSDÄMPFER DEMONTIEREN

- Fahrzeug sicher fixieren, Hinterrad entlasten und OE-Stoßdämpfer demontieren.



SCHRITT 3: KABELBAUM

- Sicherung aus der Fassung lösen.
- Den Anschluss der Lenkerarmatur mit dem entsprechenden Anschluss am Kabelbaum verbinden.
- Das rote Kabel an den Pluspol und das schwarze Kabel an den Minuspol der Batterie anschließen.
- Das Ende für die Kompressoreinheit (grauer und schwarzer Anschluss) des Kabelbaums zum Kompressorfach hinter dem Getriebe führen, wie in Abbildung B gezeigt.



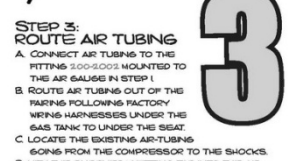
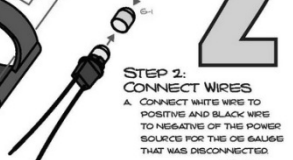
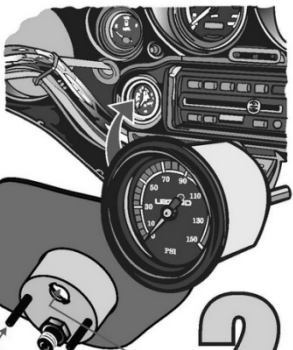
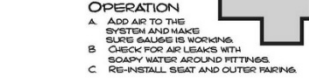
SCHRITT 4: LEGEND STOSSDÄMPFER MONTIEREN

- Blaues Schraubensicherungsmittel auf die Schrauben auftragen und die Legend Stoßdämpfer wie in Abbildung C montieren.
- Anzugsdrehmoment laut Herstellerangaben verwenden.



STEP 1: MOUNT AIR GAUGE

- REMOVE THE CLUTTER FARIANS AND DISCONNECT HEADLIGHT.
- REMOVE GAUGE OR COVER YOU WANT TO REPLACE WITH THE LEGEND GAUGE.
- APPLY SUPPLIED THREAD SEALANT TO THE MALE PIPE THREADS ON THE GAUGE AND ATTACH FITTING 200-0002.
- IF YOUR GAUGE HAS A BULB LIKE IN DIAGRAM G-1, COVER THE BULB WITH THE RUBBER COVER AS SHOWN. INSERT THE BULB INTO THE GAUGE AND TURN CLOCKWISE TO SECURE.
- INSERT GAUGE FROM REAR SIDE AND SECURE WITH THE PLASTIC CLAMP AND TUBS NUTS AS SHOWN IN DIAGRAM G-2.



CG 31.15