

**Video-porteiro com display de 3.5" com função de gravação –  
Orno OR-WIZ-1102 (Ref.ª: 096-3741)**

**MANUAL DE INSTRUÇÕES**

**Características e dados técnicos:**

O equipamento para ver quem está a tocar à campainha substitui o olho óptico tradicional (olho mágico).

- Montagem e serviço fáceis
- Câmara grande angular em forma de visor
- Sensor 1.3Mpx com função de Zoom
- Função de gravação de vídeos e fotos num cartão microSD (não incluído)
- Contém 32 toques diferentes disponíveis
- O ecrã desliga automaticamente após 10 segundos de pressionar o botão de pré-visualização

**Dimensões display:** 111x83x28mm

**Dimensões da câmara externa:** 6x63x17mm

**Espessura da porta:** 32..60mm ou 67..105mm

**Diâmetro de furação:** 17..22mm

**Alimentação:** 3 pilhas 1.5V AA (não incluídas)

**Display:** 3.5" TFT 640x480px

**Cartão de memória:** microSD máx. até 32GB (não incluído)

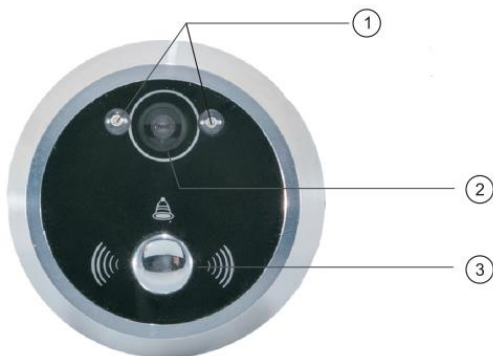
**Ângulo de visão da câmara:** 110º

**Modos de gravação:** vídeo e foto

**Formato das fotografias:** JPG

**Formato das gravações de vídeo:** AVI

**Câmara externa**



1. LED (luz de presença noturna)
2. Câmara
3. Campainha

**Display**



1. Monitorização (ambiente de pré-visualização)
2. Botão + (navegue através do menu para alargar imagem)
3. Botão - (navegue através do menu para encolher a imagem)
4. Botão MENU – definir o idioma, a data, o modo, a desactivação do display e a pré-visualização

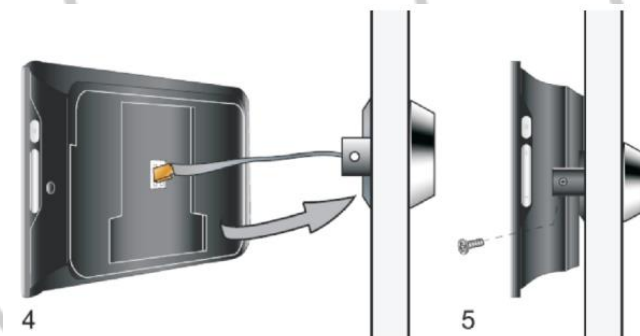
5. Entrada para o cartão de memória microSD (não incluído)
6. Altifalante
7. Compartimento para pilhas
8. Display TFT 3.5"

**Instalação:**

1. Mangas de montagem adaptada à espessura da porta. O furo deve ter 14mm de diâmetro. Insira a lente da câmara na manga (retire o adesivo de protecção na parte de trás da câmara), com cuidado de modo a não danificar a fita.
2. Retire a protecção do suporte do monitor.
3. Passe a fita da câmara pelo orifício externo do suporte. Ajuste a câmara externa, para que a câmara e os LEDs fiquem na parte de superior e a campainha na parte inferior. Fixe a câmara à porta.



4. Insira 3 pilhas de 1.5V tipo AA (não incluídas), de seguida ligue o cabo da câmara ao display como mostra na imagem abaixo. Fixe o display no suporte.
5. Com a ajuda de um parafuso, fixe o suporte.



**Configurações**

**Idioma:**

Definir o idioma do Menu:

Pressione o botão Menu e de seguida os botões + ou - para seleccionar o modo de função. Selecione a imagem de captura (imagens ou vídeos) usando os botões + e -, confirme a sua selecção, pressionando o botão "Menu".

**Data:**

Definir data e hora:

Pressione o botão Menu e de seguida os botões + ou - para seleccionar as funções de data. Defina a data usando os botões + e -, confirme a sua selecção, pressionando o botão "Menu".

**Frequência:**

Definir frequência:

Pressione o botão Menu e de seguida os botões + ou - para seleccionar a função de frequência. Defina a frequência usando os botões + e -, confirme a sua selecção, pressionando a tecla "Menu" (a maioria dos países europeus exigem a definição de frequência de 50Hz em aparelhos eléctricos).

**Desligar automaticamente o display (Auto Off. LCD)**

Definir o tempo de Auto Off

Pressione o botão Menu e de seguida os botões + ou – para seleccionar a função de desligar o display automaticamente. Defina o tempo de “Auto Off” (10seg / 20seg / 30seg) usando os botões + e -, confirme a sua selecção, pressionando na tecla “Menu”.

#### **Guardar imagens ou vídeos no cartão de memória**

Pressione o botão Menu e de seguida os botões + ou – para seleccionar o modo de função. Selecione a imagem de captura (imagens ou vídeos) usando os botões + e -, confirme a sua selecção, pressionando na tecla “Menu”.

#### **Observação**

Pressione o botão Menu e de seguida os botões + ou – para seleccionar as funções de observação. Com os botões + e – pode navegar nas fotos ou vídeos armazenados no cartão de memória, e fazer a visualização dos mesmo no ecrã. Pressione o botão “Menu” para desactivar a navegação.

#### **Modo nocturno**

Este modo funciona através de iluminação LED infravermelha que permite observações no escuro.

Pressione o botão Menu e de seguida os botões + ou – para seleccionar as funções do modo noite. Escolha, usando os botões + e -, em que o modo nocturno está a ser ligado ou desligado e de seguida, confirme a sua selecção pressionando o botão “Menu”. Alternar para modo nocturno automaticamente quando o botão da campainha for pressionado.

#### **Selecionar o modo de toque (“não incomodar”)**

Pressione o botão Menu e de seguida os botões + ou – para seleccionar a função Mute. Escolha, usando os botões + e – o activar a campainha. Pressione o botão “Menu” para confirmar a sua selecção. Desta forma, pressionando o botão da campainha no exterior da câmara, não irá existir qualquer sinal sonoro.

#### **Configurar a campainha**

Capacidade de escolher o tom de toque e controlar o volume.

Pressione o botão Menu e de seguida os botões + ou – para seleccionar as funções de configuração de toque. Escolha, usando os botões + e -, o volume do toque. A selecção do toque permite que o utilizador possa escolher um dos 32 toques incluídos. Após ter seleccionado o volume do toque e o tom de toque, pressione o botão “Menu” para confirmar a sua escolha.

#### **Sair do menu**

Escolha usando os botões + e – a opção sair. Pressione o botão “Menu” para confirmar a sua escolha.

#### **Ajuda**

1. Quando pressionar o botão com o sinal da campainha, a mesma toca.
2. Assim que pressionar o botão de campainha é automaticamente tirada uma fotografia ao display que é guardada no cartão de memória. As imagens guardadas podem ser visualizadas no display usando o “Preview” ou directamente no cartão de memória em qualquer computador.
3. Pressionando o botão com a opção “Monitorização” pode efectuar a visualização num ambiente mais discreto.

4. Pressionando novamente o botão com a opção “Monitorização” as imagens serão gravadas no cartão de memória.
5. Ao seleccionar a opção “Video” e de seguida pressionar em “Monitorização”, serão gravados clipes de vídeos no cartão de memória.
6. Durante a exibição, se pressionar as teclas + e -, a imagem vai aumentar ou diminuir (Zoom).

#### **Segurança**

- Não exponha o equipamento ao ar quente ou chamas.
- Não exponha o equipamento à água ou humidade.
- Para garantir o bom funcionamento do equipamento, não instale o mesmo perto de fontes que possam interferências electromagnéticas.
- Este equipamento destina-se a uso doméstico.
- Mantenha o equipamento fora do alcance das crianças.

#### **Precauções para o uso das pilhas:**

- A troca das pilhas deve ser efectuada por um adulto.
- As pilhas usadas devem ser imediatamente retiradas do equipamento.
- Não atire as pilhas para as chamas, podem explodir.
- Não misture pilhas novas com pilhas usadas.
- Não misture pilhas alcalinas (descartáveis) com baterias de lítio e outras baterias recarregáveis.
- Não use baterias recarregáveis.
- Não exponha as pilhas ao ar quente ou chamas.
- Coloque as pilhas na polaridade correcta.
- Se não utilizar este equipamento durante um longo período de tempo, retire as pilhas.
- Não misture as pilhas usadas com o lixo doméstico comum.