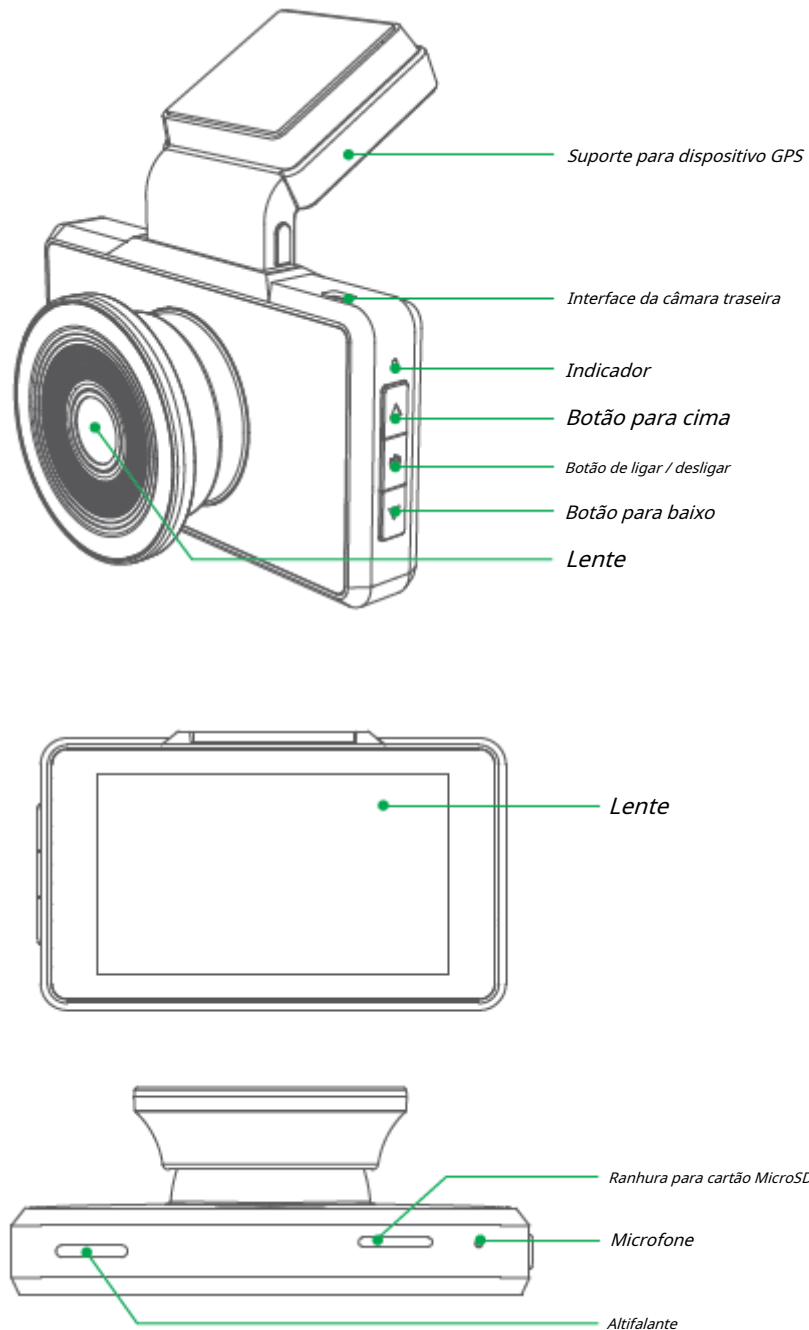


# 360 Dash Cam G500H

## Manual do utilizador

### Apresentação do produto



Botão para cima: pode premir este botão para alternar entre ecrãs (gravação de vídeo, hora e definições).

Botão de alimentação: quando ligado, pode premir e segurar este botão durante 3 segundos para desligar o dispositivo. Quando estiver desligado, pode premir e manter premido este botão para ligar o dispositivo. Botão para baixo: Pode premir este botão para entrar no álbum no ecrã da câmara ou na visualização da hora.

## Conteúdo do pacote

Após abrir a embalagem, verifique se o produto está intacto e se contém todos os acessórios.

- 1) Câmara principal × 1
- 2) Câmara de marcha-atrás × 1 (opcional)
- 3) Cabo USB × 1
- 4) Carregador incorporado × 1
- 5) Manual do utilizador × 1
- 6) Película antiestática × 1
- 7) Alicates × 1
- 8) Cartão TF × 1 (opcional)

## Manual do utilizador

Este manual detalha como utilizar toda a gama de características da 360 Dash Cam. Leia este manual cuidadosamente antes de utilizar e guarde-o para referência futura.

### 1) Descarregue o aplicativo móvel

Método 1: Leia o código QR abaixo para descarregar a aplicação móvel.  
Método 2: Pesquise "360 Dash Cam" na app store para descarregar a aplicação móvel.



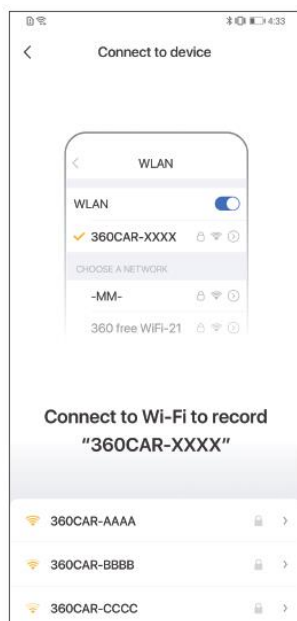
### 2) Ligue a sua câmara 360 Dash

① Ligue a 360 Dash Cam. Entre no ecrã de "Definições" e ative "Wi-Fi". O Wi-Fi está ativado por defeito.

② Verifique o nome e a palavra-passe do ponto de acesso Wi-Fi da sua 360 Dash Cam.

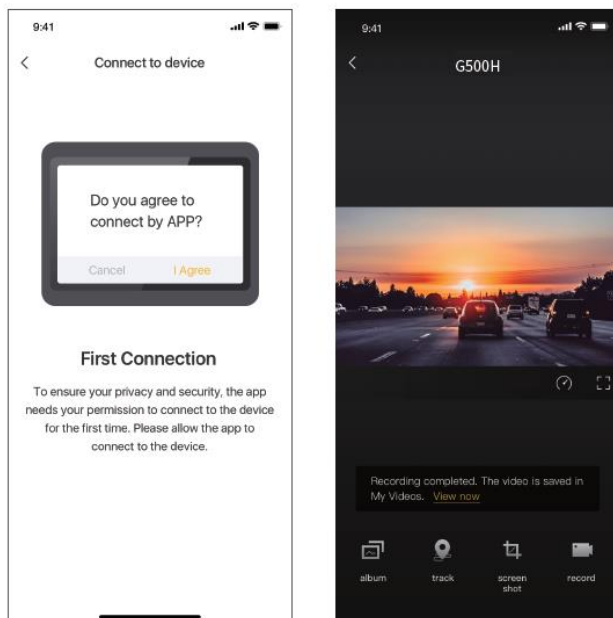
### Para dispositivos Android, faça o seguinte:

- ① Abra a aplicação 360 Dash Cam, toque em "Dash Cam" para entrar no ecrã "Adicionar dispositivo".
- ② Selecione o nome do ponto de acesso Wi-Fi da 360 Dash Cam na lista Wi-Fi e ligue-se.



### Para dispositivos iOS, siga os seguintes passos:

- ① Selecione "Definições" > "Wi-Fi", ligue o Wi-Fi e selecione o nome do ponto de acesso Wi-Fi 360 Dash Cam. Por exemplo, 360CAR-XXXX, em que XXXX representa os últimos 4 dígitos do endereço MAC.
- ② Abra a aplicação 360 Dash Cam, toque em "Dash Cam" para entrar no ecrã "Adicionar dispositivo".
- ③ O sistema detetará automaticamente o estado da ligação Wi-Fi. Assim que a ligação for estabelecida com sucesso, o sistema irá apresentar o ecrã inicial.



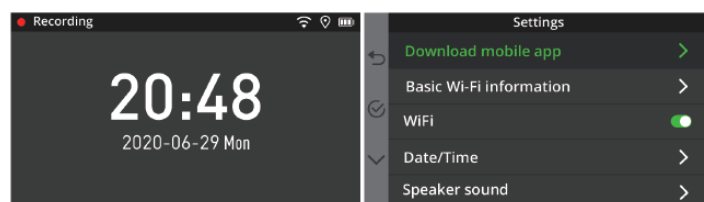
**Atenção:** Quando ligar pela primeira vez, execute uma verificação de segurança na câmara do painel. Prima o botão de alimentação para concluir a autorização. Assim que a autorização for bem-sucedida, verá o ecrã inicial onde poderá visualizar os seus vídeos, fotografias e histórico de condução.

### 3) Grave vídeos enquanto conduz



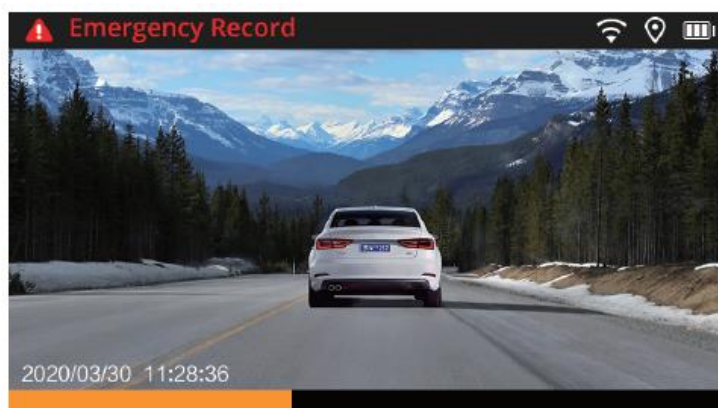
Com o ecrã principal virado para a frente, pressione suavemente o botão de alimentação no lado esquerdo do dispositivo para ligá-lo.

- ① Assim que a alimentação for ligada, o sistema começará a gravar vídeos.
- ② Durante a gravação, pode premir suavemente o botão no canto superior esquerdo do dispositivo para alternar entre ecrãs (Gravação de Vídeo, Hora e Definições).



③ Após configurar com sucesso a ligação Wi-Fi, poderá visualizar os vídeos e as fotografias gravados pelo dispositivo na aplicação móvel.

#### 4) Gravação de vídeos de alarme



① Após detetar uma colisão de veículos, a câmara grava automaticamente vídeos das situações de emergência. **Atenção:** os vídeos de emergência e os vídeos recorrentes são guardados em pastas diferentes. Quando o tamanho dos vídeos de emergência atingir o limite superior do cartão de memória TF, a câmara do painel eliminará automaticamente os mais antigos.

Capacidade do cartão Memória TF	16 GB	32 GB	64 GB	128 GB
Número de gravações de emergência	50	80	100	100

② Ao gravar um vídeo de alarme, o progresso da gravação é apresentado na parte inferior. A duração padrão do vídeo é de 1 minuto.

③ A câmara do automóvel guarda automaticamente e deixa de gravar o vídeo de emergência após 1 minuto. As gravações de alarme podem ser visualizadas num álbum.

#### 5) Monitorização de estacionamento

① Quando o veículo está parado, a câmara entra automaticamente no modo de monitorização de estacionamento.

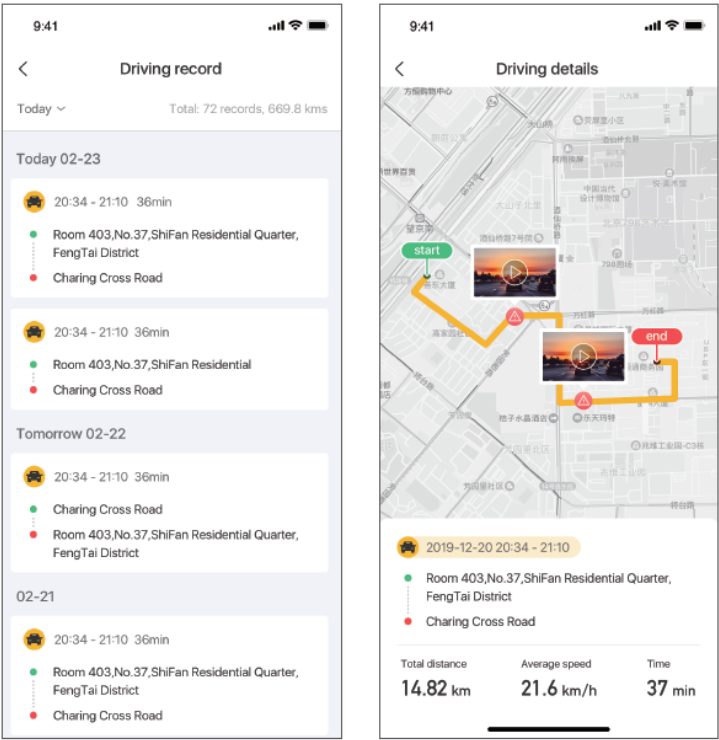
② Quando o veículo sofre uma colisão, a câmara do painel de instrumentos grava automaticamente um vídeo de emergência de 1 minuto e guarda-o.

③ Após reiniciar o veículo, a câmara do painel liga-se automaticamente e entra no modo de gravação cíclica. Informa também sobre a gravação de vídeo da monitorização do estacionamento e recomenda verificar se o veículo está danificado.

6) Gravação de vídeo ao inverter

Esta funcionalidade requer que uma câmara retrovisor seja instalada profissionalmente no seu veículo.  
Ao fazer marcha-atrás com o veículo, a câmara do carro exibe automaticamente a imagem da câmara traseira no ecrã.  
Ao desengatar a marcha-atrás, a câmara deixa automaticamente de mostrar a vista traseira.

7) Histórico de condução



- ① Depois de estabelecida a ligação Wi-Fi, pode verificar o histórico de rotas do veículo na aplicação móvel, incluindo a velocidade média, o ponto inicial e final, a distância total e o tempo de condução.
- ② No ecrã "Detalhes da condução", pode visualizar vídeos de emergência que foram gravados durante a condução para identificar rapidamente qualquer anormalidade.

Teor de substâncias perigosas

Substâncias tóxico e prejudicial	Elementos da câmara				
	Plástico caso	PCB	Cabo de alimentação	Bateria	Lente
Chumbo (Pb)	SOBRE	X	X	X	SOBRE
Mercurio (Hg)	SOBRE	SOBRE	SOBRE	SOBRE	SOBRE
Cádmio (Cd)	SOBRE	SOBRE	SOBRE	SOBRE	SOBRE
Crómio VI [Cr(VI)]	SOBRE	SOBRE	SOBRE	SOBRE	SOBRE
Polibromado bifenilos (PBB)	SOBRE	SOBRE	SOBRE	SOBRE	SOBRE
Polibromado éteres difenílicos (PBDE)	SOBRE	SOBRE	SOBRE	SOBRE	SOBRE

**SOBRE**-o teor de substâncias tóxicas e nocivas em todos os materiais homogêneos deste componente é inferior à quantidade limitada especificada na GB/T 26572  
**X**-o teor de substâncias tóxicas e nocivas em pelo menos um dos materiais homogêneos deste componente é superior ao especificado na GB/T 26572, no entanto, cumpre os requisitos de limites especificados na Lista de Utilizações Isentas de Substâncias Perigosas Identificadas no Catálogo de Gestão

**Atenção:** Alguns componentes eletrônicos estão assinalados com um “X” na tabela (como por exemplo, resistências de alta tensão, resistências cerâmicas e díodos). A quantidade de chumbo (Pb) que contém pode exceder 0,1% devido à elevada eficiência. Uma vez que o núcleo dos parafusos e do cabo de dados é feito de liga de alta qualidade, a quantidade de chumbo (Pb) também pode exceder 0,1%. Todos estes componentes cumprem as condições de isenção da diretiva RoHS da UE e nenhuma tecnologia ou componente alternativo pode ser utilizado neste momento.

Temperatura de funcionamento: de -20°C até 60°C Temperatura de carregamento da bateria: de 10°C para ~45°C Intervalo de frequência de funcionamento: 2.400 – 2.483,5 MHz Potência nominal máxima de saída: 16 dBm +/- 4 dBm.

### **Declaração**

Por este meio, a Shenzhen Qihoo Intelligent Technologies Co., Ltd. declara que o dispositivo de rádio Cam G500H 360Dash está em conformidade com a Diretiva 2014/53/UE.

O texto integral da declaração de conformidade da UE está disponível no seguinte endereço de Internet: <https://smart.360.com>

### **Conteúdo do pacote**

- 1) Câmara principal × 1
- 2) Câmara de marcha-atrás × 1
- 3) Cabo USB × 1
- 4) Carregador incorporado × 1
- 5) Manual do utilizador × 1
- 6) Folha ESD × 1
- 7) Alicates × 1
- 8) Cartão TF × 1 (opcional)

### **Declaração de exposição a RF**

Informação sobre a exposição à RF: O nível de exposição máxima permitida (MPE) foi calculado com base numa distância de d=20 cm entre o dispositivo e o corpo humano.

Para manter a conformidade com os requisitos de exposição à RF, deve ser mantida uma distância de separação de 20 cm entre o dispositivo e o corpo humano.

Nota: Existe o risco de explosão se a bateria for substituída por um tipo incorreto. As baterias usadas devem ser eliminadas de acordo com as instruções.

Devido ao material da caixa utilizado, o telemóvel GSM só pode ser ligado a uma porta USB versão 2.0 ou mais recente.

Ligação com o carregador de alimentação USB é proibida.

### **Declaração da FCC**

Alterações ou modificações não aprovadas expressamente pela parte responsável pela conformidade poderão anular a autoridade do utilizador para operar o equipamento.

Este equipamento foi testado e está em conformidade com os limites para um dispositivo digital de Classe B, de acordo com a Parte 15 das Regras da FCC. Estes limites foram concebidos para proporcionar uma proteção razoável contra radiações prejudiciais num ambiente residencial. Este equipamento emite e utiliza energia de radiofrequência que, se não for instalada corretamente, poderá causar interferências prejudiciais às comunicações rádio. No entanto, não há garantia de que a interferência não ocorra em quaisquer condições. Se este dispositivo causar interferências prejudiciais na receção de rádio ou televisão, o que

determinada desligando e ligando o equipamento, o utilizador é encorajado a tentar corrigir a interferência através de uma ou mais das seguintes medidas:

- alterar a orientação ou a posição da antena de recolha
- aumentando a distância entre o dispositivo e o recetor
- ligando o equipamento a uma tomada de um circuito diferente daquele ao qual o receptor está ligado
- consulte o revendedor ou um técnico experiente em rádio/televisão para obter assistência, procurando aconselhamento junto do revendedor ou de um técnico experiente em eletrónica de rádio/televisão.

Condições de funcionamento:

1. Este dispositivo não pode causar interferências prejudiciais.
2. Este dispositivo deve aceitar qualquer interferência recebida, incluindo interferências que possam causar interferências indesejadas

## **Ação.**

Este equipamento está em conformidade com os limites de exposição à radiação da FCC para um ambiente não controlado. Este transmissor não deve ser colocado ou utilizado em conjunto com qualquer outra antena ou transmissor. A distância segura do dispositivo é de 20 cm.

## **Precauções e serviço pós-venda**

### **I. Serviço pós-venda e declarações.**

Utilize apenas acessórios originais para evitar danos imprevistos no produto. Utilizar o dispositivo de forma incompatível com as instruções incluídas ou ligá-lo a acessórios incompatíveis pode anular a garantia e colocar em risco a segurança dos utilizadores, e o fabricante não será responsável de forma alguma.

1. A garantia será anulada se a caixa do produto for modificada ou removida sem permissão.

2.º Uma vez que o produto é constantemente melhorado, o fabricante reserva-se o direito de alterar este manual sem aviso prévio.

3. O conteúdo deste manual é criado e entregue no momento da produção do dispositivo.

Exceto quando exigido pela lei aplicável, não é dada qualquer garantia, expressa ou implícita, incluindo, mas não se limitando a, adequação a uma finalidade específica ou à precisão, fiabilidade ou conteúdo deste manual.

4. Na medida máxima permitida pela lei aplicável, em caso algum o fabricante será responsável por qualquer perda especial, acessória, consequential ou indireta, independentemente da causa.

### **II. Regras de serviço durante o período de garantia**

1. No prazo de 24 meses a contar da data de compra da 360 Dash Cam (sujeito à data real em que recebeu o produto), se o produto não funcionar e o defeito não for causado por danos externos (consulte "Lista de produtos Defeitos de Desempenho"), pode optar pelo reembolso do valor total da fatura, substituir o produto por um do mesmo modelo ou reparar o produto gratuitamente,

de acordo com os resultados da inspeção fornecidos pelo centro de assistência pós-venda.

2. No prazo de 12 meses a contar da data de compra da 360 Dash Cam, se os acessórios do produto, como o cabo de alimentação, não funcionarem e não for causado por um externo danos (ver "Lista de defeitos de funcionamento do produto"), poderá substituir os acessórios por novos (mesma marca, modelo e especificação) gratuitamente.

3.º Os acessórios não eletrónicos não estão cobertos pelas três garantias.

4. Em caso de qualquer avaria (mencionada na "Lista de Avarias do Produto"), o dispositivo deverá ser enviado para o centro de assistência pós-venda.

Dispositivo	Defeitos
Câmara principal 360 Dash Cam	As funções listadas na especificação não funcionam corretamente. A visualização não funciona, texto incorreto ou caracteres incompletos no ecrã. Dispositivo não funciona, gravação incorreta de imagem ou vídeo ou ausência de resposta aos botões. Danos na caixa devido a fatores estruturais ou materiais.
Cabo de alimentação	Defeituoso.

### III. Política de manutenção paga para o produto 360 Dash Cam

Em cada um dos casos seguintes, o fabricante ou os centros de assistência autorizados realizarão uma manutenção paga ao dispositivo, que não está coberta pela garantia.

1. Não foi fornecida qualquer fatura ou o cartão de garantia não corresponde ao modelo do produto ou o cartão de garantia foi alterado.
- 2.º Sem cartão de garantia ou fatura válida. O cartão de garantia não corresponde ao modelo e designação do produto ou foi alterado.
- 3.º Danos causados por utilização, reparação e manutenção inadequadas resultantes do não cumprimento dos requisitos contidos no manual do utilizador.  
Danos ou avarias causados pela auto-remoção, manutenção ou modificação do software do sistema sem a autorização do fabricante.
- 4.º Danos, molhar, partir ou queimar a placa de circuito impresso.
- 5.º Rachaduras ou danos no revestimento exterior, ecrã LCD, antena, etc.
- 6.º Danos causados por força maior.

### Contate-nos

Site: <https://smart.360.com> E-mail: zh-service@360.cn  
Facebook: @360smartlife

[www.mauser.pt](http://www.mauser.pt)