


COPYRIGHT © Hangzhou EZVIZ Software Co., Ltd. Todos os direitos reservados.

Toda e qualquer informação, incluindo, entre outros, os termos, imagens e gráficos, é da propriedade da Hangzhou EZVIZ Software Co., Ltd. (doravante designada por "EZVIZ"). Este manual do utilizador (doravante designado por "o Manual") não pode ser reproduzido, alterado, traduzido ou distribuído, parcial ou totalmente, através de quaisquer meios, sem o consentimento prévio e por escrito da EZVIZ. Salvo disposição em contrário, a EZVIZ não oferece quaisquer garantias ou declarações, implícitas ou explícitas, em relação ao Manual.



Acerca deste Manual

O Manual inclui instruções para utilizar e gerir o produto. As fotografias, os gráficos, as imagens e todas as outras informações doravante apresentadas destinam-se apenas a fins de descritivos e informativos. As informações que constam do Manual estão sujeitas a alteração, sem aviso prévio, devido a atualizações de firmware ou a outros motivos. A versão mais recente pode ser consultada no website da  (http://www.ezviz.com).

Registo de revisão

Novo lançamento – Janeiro de 2024

Reconhecimento de marcas comerciais

 , e outros logótipos e marcas comerciais da EZVIZ são propriedade da EZVIZ em vários territórios. Outras marcas comerciais e logótipos abaixo mencionados são propriedade dos respetivos proprietários.

Exclusão de responsabilidade legal

NA EXTENSÃO MÁXIMA PERMITIDA PELA LEI APLICÁVEL, O PRODUTO DESCRITO, COM O SEU HARDWARE, SOFTWARE E FIRMWARE, É FORNECIDO "TAL COMO ESTÁ", COM TODOS OS DEFEITOS E ERROS, E A EZVIZ NÃO OFERECE QUAISQUER GARANTIAS, IMPLÍCITAS OU EXPLÍCITAS, INCLUINDO, SEM LIMITAÇÃO, A COMERCIALIZAÇÃO, A QUALIDADE SATISFATÓRIA, A ADEQUAÇÃO A UM DETERMINADO PROPÓSITO E A NÃO VIOLAÇÃO DE TERCEIROS. EM CASO ALGUM A EZVIZ, OS SEUS DIRETORES, ADMINISTRADORES, FUNCIONÁRIOS OU AGENTES SERÃO RESPONSABILIZADOS POR PARTE DO UTILIZADOR EM RELAÇÃO A QUAISQUER DANOS ESPECIAIS, SUBSEQUENTES, ACIDENTAIS OU INDIRETOS, INCLUINDO, ENTRE OUTROS, DANOS POR PERDA DE RENDIMENTOS DE NEGÓCIOS, INTERRUPÇÃO DE NEGÓCIOS OU PERDA DE DADOS OU DOCUMENTOS RELACIONADOS COM A UTILIZAÇÃO DESTE PRODUTO, AINDA QUE A EZVIZ TENHA SIDO NOTIFICADA DA POSSIBILIDADE DE TAIS DANOS.

NA EXTENSÃO MÁXIMA PERMITIDA PELA LEI APLICÁVEL, A RESPONSABILIDADE TOTAL DA EZVIZ POR TODOS OS DANOS, EM CIRCUNSTÂNCIA ALGUMA EXCEDERÁ O PREÇO DE COMPRA ORIGINAL DO PRODUTO.

A EZVIZ NÃO ASSUME QUALQUER RESPONSABILIDADE POR DANOS PESSOAIS OU DANOS MATERIAIS RESULTANTES DA INTERRUPÇÃO DO PRODUTO OU DA CESSAÇÃO DO SERVIÇO CAUSADOS PELA: A) INDEVIDA INSTALAÇÃO OU UTILIZAÇÃO PARA ALÉM DA PREVISTA; B) PROTEÇÃO DE INTERESSES NACIONAIS OU PÚBLICOS; C) FORÇA MAIOR; D) UTILIZAÇÃO SUA OU DE TERCEIROS, INCLUINDO SEM LIMITAÇÕES, DE PRODUTOS, SOFTWARE, APLICAÇÕES, ENTRE OUTROS, DE TERCEIROS.

RELATIVAMENTE A PRODUTOS COM LIGAÇÃO À INTERNET, A UTILIZAÇÃO DOS MESMOS É DA INTEIRA RESPONSABILIDADE DO UTILIZADOR. A EZVIZ NÃO SE RESPONSABILIZA PELO FUNCIONAMENTO ANÓMALO, VIOLAÇÃO DE PRIVACIDADE OU OUTROS DANOS RESULTANTES DE ATAQUES INFORMÁTICOS, ATAQUES DE PIRATAS INFORMÁTICOS, VÍRUS OU OUTROS RISCOS DE SEGURANÇA NA INTERNET; NO ENTANTO, A EZVIZ DISPONIBILIZARÁ SUPORTE TÉCNICO OPORTUNO, SE NECESSÁRIO. AS LEIS EM MATÉRIA DE VIGILÂNCIA E AS LEIS SOBRE PROTEÇÃO DE DADOS VARIAM DE ACORDO COM A JURISDIÇÃO. CONSULTE TODAS AS LEIS RELEVANTES NO SEU TERRITÓRIO ANTES DE UTILIZAR ESTE PRODUTO DE FORMA A GARANTIR QUE O UTILIZA DE ACORDO COM A LEGISLAÇÃO APLICÁVEL. A EZVIZ NÃO SERÁ RESPONSABILIZADA CASO ESTE PRODUTO SEJA UTILIZADO DE FORMA ILEGAL.

NA EVENTUALIDADE DA OCORRÊNCIA DE ALGUM CONFLITO ENTRE AS INFORMAÇÕES ACIMA E A LEGISLAÇÃO APLICÁVEL, ESTA ÚLTIMA PREVALECE.

INSTRUÇÕES DE SEGURANÇA IMPORTANTES	1
Descrição geral.....	2
1. Conteúdo da embalagem	2
2. Apresentação	3
Configuração	4
1. Obter a aplicação EZVIZ	4
2. Ligue o interfone	4
3. Carregue completamente a campainha.....	5
4. Adicione o Doorbell ao aplicativo EZVIZ próximo ao seu roteador.....	6
5. Instale sua campainha.....	7
Escolha o método de alimentação para o seu campainha.....	8
Opção 1: Conectar ao Painel Solar	9
1. Desmonte a placa traseira do pain	9
2. Conecte os fios do painel solar	9
3. Instale o suporte de montagem da campainha	10
4. Anexe sua campainha ao suporte de montagem	11
5. Instale a placa traseira do painel solar	11
6. Instale o Pannel Solar.....	12
Opção 2: Conexão com fio	13
1. Desligue o disjuntor.....	13
2. Remova sua campainha existente (opcional)	13
3. Instale o suporte de montagem da campainha	14
4. Conecte os fios	15
5. Anexe sua campainha ao suporte de montagem	15
Opção 3: Apenas energia da bateria	16
1. Instale o suporte de montagem da campainha	16
2. Anexe sua campainha ao suporte de montagem	17
Manutenção	17
1. Como usar o suporte de montagem inclinado	17
2. Desmontar	18
3. Carregue completamente a campainha.....	18
Ver o seu dispositivo na Aplicação EZVIZ	19
1. Visualização em direto	19

2. Definições	20
---------------------	----

Ligue a aplicação EZVIZ.....	21
-------------------------------------	-----------

1. Utilizar o assistente Amazon Alexa.....	21
--	----

2. Utilizar o Google Assistant	22
--------------------------------------	----

MEDIDAS DE SEGURANÇA.....	23
----------------------------------	-----------

Iniciativas sobre a utilização de produtos de vídeo	24
--	-----------

INSTRUÇÕES DE SEGURANÇA IMPORTANTES



Importante!

1. Leia cuidadosamente o manual do utilizador antes de instalar ou utilizar o produto.
2. Se estiver a instalar este produto para um terceiro, lembre-se de deixar o manual ou uma cópia do mesmo com o utilizador final.

Medidas de segurança:

1. Para operar este sistema com total segurança, é essencial que os instaladores, utilizadores e técnicos sigam todos os procedimentos de segurança descritos neste manual.
2. Se necessário, são fornecidos avisos e símbolos de aviso específicos para os artigos.
3. O produto deve ser configurado de acordo com as normas aplicáveis no país onde é instalado.

Descrição geral

1. Conteúdo da embalagem



Campainha sem fio com bateria (x1)



Suporte de montagem para campainha (x1)



Suporte de montagem inclinado (x1)



Modelo de Broca para Campainha (x1)



Painel Solar (x1)



Modelo de Broca para Painel Solar (x1)



Cabo de alimentação (x1)



Alfinete (x1)



Kit de parafusos (x2)



Kit de parafusos (x1)



Fio em forma de U (x2)



Conector de Fio (x2)



Informação regulatória (x2)



Guia de Início Rápido (x1)

i A aparência da campainha está sujeita àquela que você comprou.

Ferramentas de que pode precisar

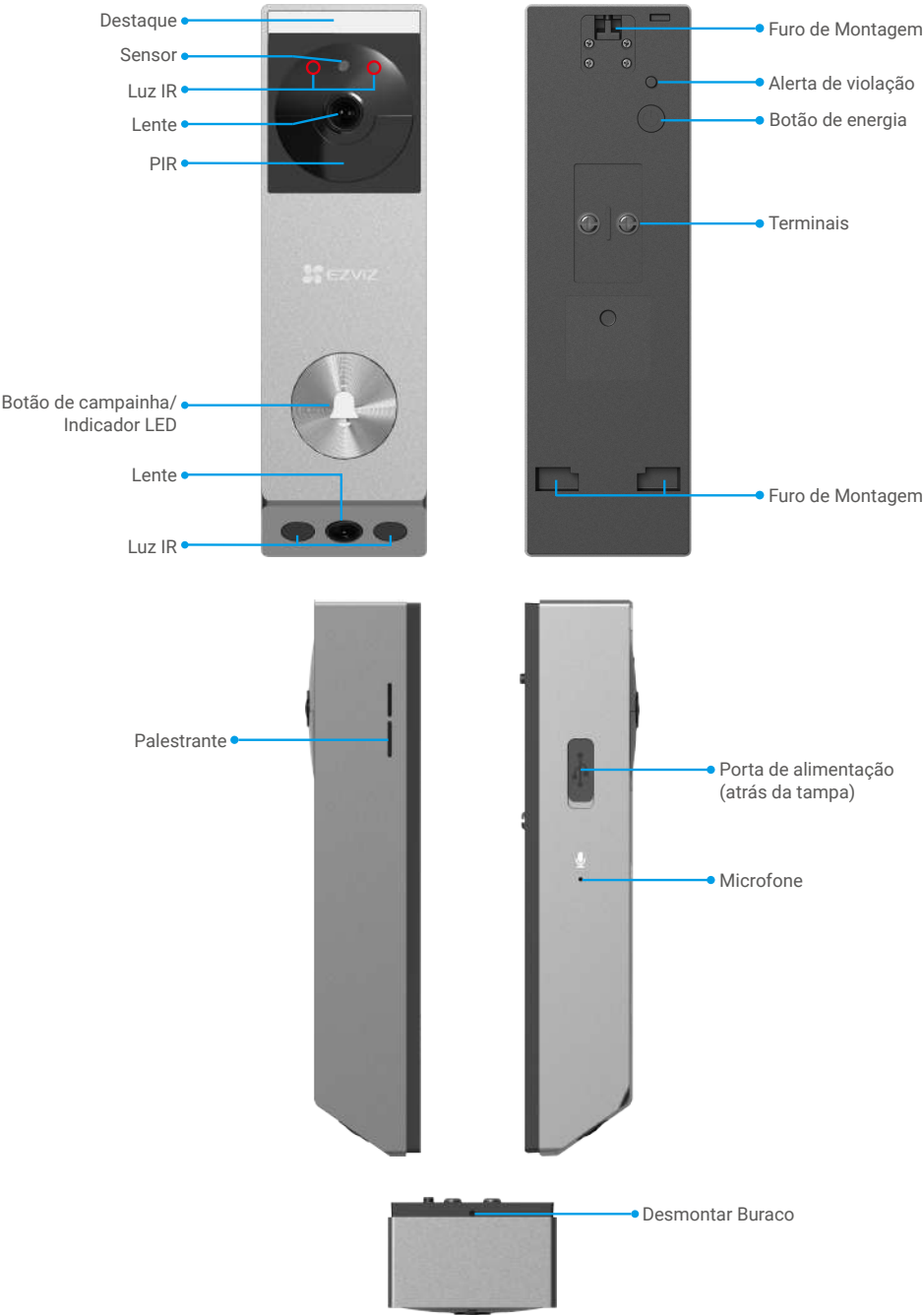







Broca (x1)

É recomendável usar uma broca com diâmetro de 6 mm.

2. Apresentação

Campainha



Nome	Descrição
Indicador LED	 Vermelho piscando lentamente: Campainha de porta carregando.
	 Fica vermelho e desliga após 3 segundos: O nível da bateria da campainha está abaixo de 20% e a campainha foi ativada.
	 Azul sólido: Campainha totalmente carregada.
	 Fica azul e apaga após 3 segundos: O nível da bateria da campainha é superior a 20% e a campainha foi ativada.
	 Azul piscando rapidamente: campainha pronta para configuração Wi-Fi. / Erro de senha.
Botão de energia	<ul style="list-style-type: none"> • Ligar: Pressione e segure o botão de energia por 2s para ligar, (acompanhado de um sinal sonoro). • Desligar: Pressione o botão de energia 3 vezes em 1s para desligar, (acompanhado de um sinal sonoro). • Redefinir: Pressione e mantenha pressionado o botão de energia por 5s para reiniciar e definir todos os parâmetros para o padrão (acompanhado por um sinal sonoro).

Configuração

Siga os passos para configurar o seu sistema:

1. Obtenha o aplicativo EZVIZ e faça login na sua conta do aplicativo EZVIZ
2. Ligue a campainha.
3. Adicione a campainha à sua conta do aplicativo EZVIZ.
4. Instale a campainha.

1. Obter a aplicação EZVIZ

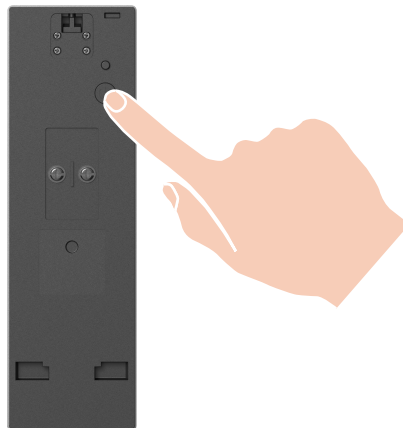
1. Ligue o seu telemóvel à rede Wi-Fi (sugerido).
2. Transfira e instale a aplicação EZVIZ, pesquisando “EZVIZ” na App Store ou no Google Play™.
3. Inicie a aplicação e registe uma conta de utilizador EZVIZ.



i Se já tiver utilizado a aplicação, certifique-se de que dispõe da versão mais recente. Para verificar se está disponível uma atualização, visite a App Store e pesquise “EZVIZ”.

2. Ligue o interfone

1. Pressione e segure o botão de energia por 2 segundos para ligar a campainha.
O indicador LED da campainha apaga após ficar azul por 3 segundos, indicando que a campainha está ligada.



Se o campainha estiver sem bateria, conecte-a à tomada de energia com o adaptador de energia (5V 2A, vendido separadamente) para carregar.

É recomendado carregar totalmente a campainha antes de usá-la pela primeira vez.

3. Carregue completamente a campainha

Conecte o sino à tomada por meio de um adaptador de energia.



i Antes de cobrar

- Por favor, compre um adaptador de energia de 5V 2A, pois ele não está incluído na embalagem.
- É recomendado utilizar o cabo de energia incluído na embalagem.
- Se a campainha estiver instalada ao ar livre, por favor, use um cabo de alimentação à prova d'água para carregar.
- Por favor, não carregue a campainha quando a temperatura ultrapassar os 45 graus ou estiver abaixo de 0 graus.
- Não é permitido carregar a campainha com adaptador de energia ao ar livre.

Cobrando

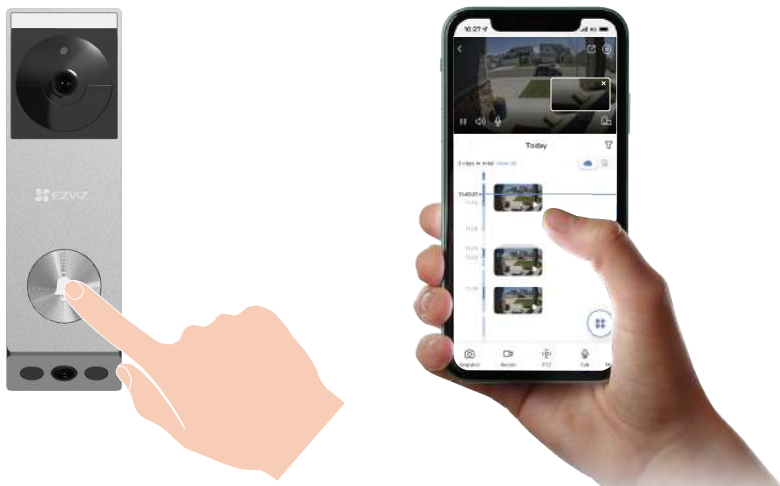
- Se você usar um adaptador de 5V 2A para carregar a campainha, levará cerca de 4,5 horas para carregar completamente.
- Ao carregar a campainha, certifique-se de que a lente esteja voltada para cima para evitar danificar a lente.
- Quando estiver carregando, a campainha será ligada automaticamente.

4. Adicione o Doorbell ao aplicativo EZVIZ próximo ao seu roteador.

- Faça login na sua conta usando o aplicativo EZVIZ.
- Na tela inicial, toque em "+" no canto superior direito para acessar a interface Scan QR Code.
- Escaneie o código QR na capa do Guia de Início Rápido ou no corpo da campainha.



- Siga o assistente de aplicação EZVIZ para concluir a configuração Wi-Fi.
- Após a configuração, pressione o botão da campainha na frente da sua campainha para ver o vídeo da campainha no aplicativo EZVIZ.



- A campainha toca duas vezes e o indicador LED pisca rapidamente em azul, indicando que a rede não está conectada. Por favor, verifique a rede e se a senha do Wi-Fi está correta.
- O campainha toca duas vezes e o indicador LED fica azul sólido, indicando que a rede está conectada, mas falhou ao se registrar na plataforma. Por favor, verifique a rede e use seu celular para obter ajuda.

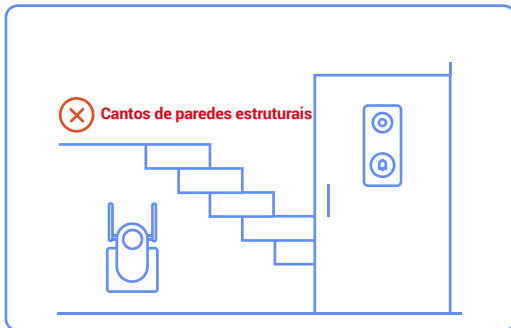
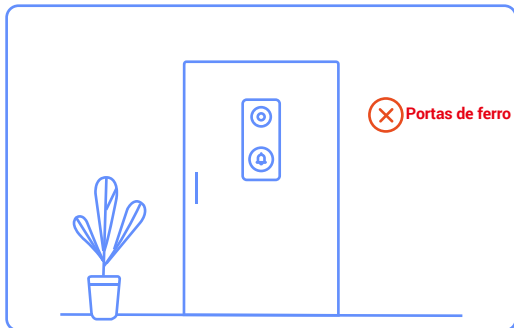
5. Instale sua campainha

1. Local de Instalação

Escolha um local com um campo de visão claro e desobstruído e com um bom sinal sem fio para o campainha. Por favor, mantenha as seguintes dicas em mente

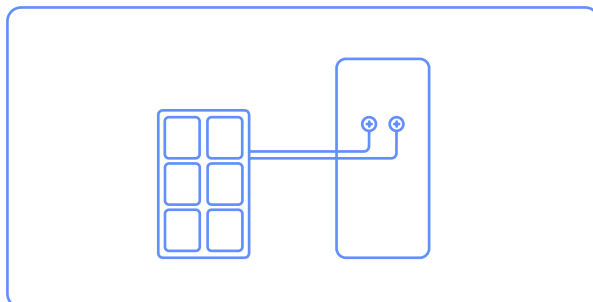


- Certifique-se de que a parede seja forte o suficiente para suportar três vezes o peso da campainha.
- Altura recomendada de instalação: **1,3m-1,6m** acima do solo para desempenho ideal.
- **As seguintes situações não são recomendadas para instalação. Caso contrário, a conexão de rede pode ser afetada:**
 - 1. Portas de ferro;**
 - 2. Cantos de paredes estruturais.**
- Certifique-se de que o tráfego de lado a lado cruza o campo de visão da campainha. O sensor de movimento da campainha é muito mais sensível ao movimento lateral através de seu campo de visão do que ao movimento diretamente em direção ou para longe da campainha.

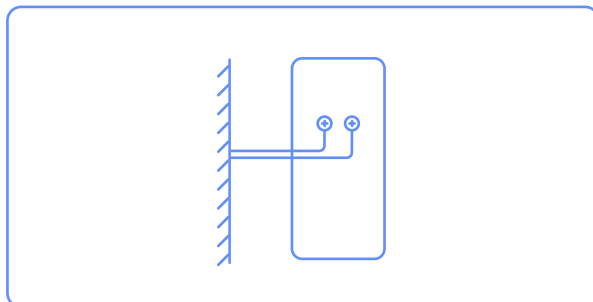


Escolha o método de alimentação para o seu campainha

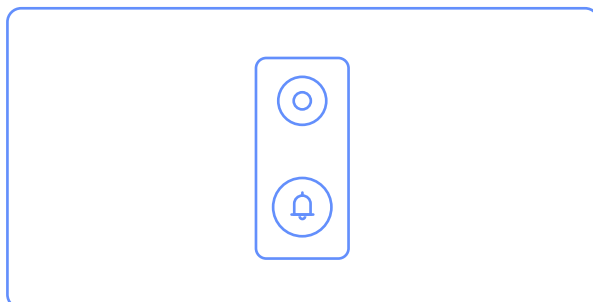
- “Opção 1: Conectar ao Pannel Solar”



- “Opção 2: Conexão com fio”



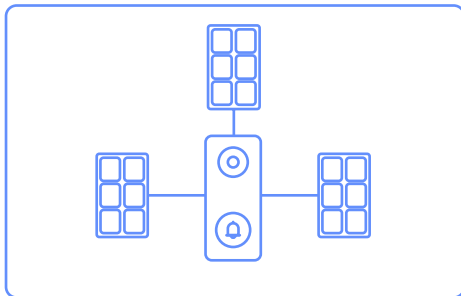
- “Opção 3: Apenas energia da bateria”



Opção 1: Conectar ao Painel Solar



- **Por favor, confirme novamente que o painel solar não pode ser instalado com o campainha com fio ao mesmo tempo, caso contrário o painel solar será danificado.**
- O painel solar suporta instalação em quatro direções: para cima, para baixo, para a esquerda e para a direita da campainha, tanto a parte de trás da campainha quanto a parte inferior do painel solar possuem espaço reservado para esconder fios e tomadas.
- É recomendado instalar o painel solar na parte superior ou na esquerda ou direita da campainha para uso ótimo.
- Por favor, estime antecipadamente a posição de instalação do painel solar e da campainha.



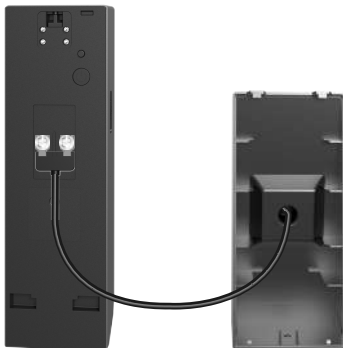
1. Desmonte a placa traseira do pain

1. Retire o painel solar da embalagem.
2. Use o pino fornecido para pressionar e segurar o buraco na parte inferior do painel solar, enquanto retira a placa traseira.



2. Conecte os fios do painel solar

1. Por favor, conecte o painel solar à campainha, anexando o conector de fiação do painel solar aos terminais na parte de trás da campainha usando uma chave de fenda.

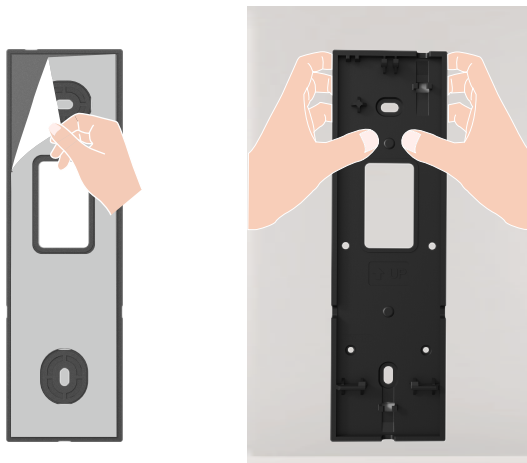


3. Instale o suporte de montagem da campainha

Opção A (para parede lisa)

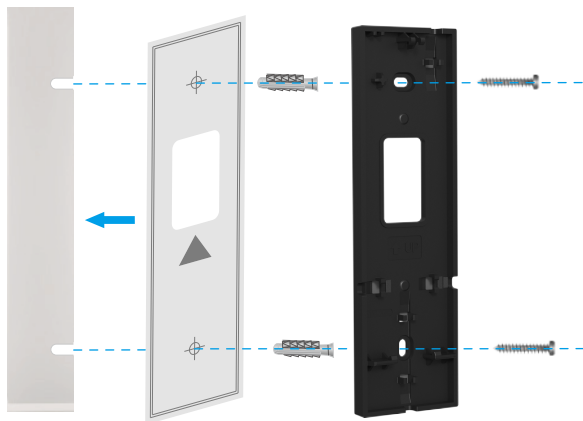
2. Limpe o local de instalação e seque-o.
3. Retire o filme do adesivo de espuma e cole o suporte de montagem diretamente no local de instalação desejado e pressione com força.

i Para garantir que a campainha esteja firmemente fixada, após fixar o suporte de montagem na parede, pressione com força. É sugerido deixá-la descansar por 3 horas antes de prosseguir com a instalação da campainha.



Opção B (para parede irregular)

1. Coloque o modelo de broca na superfície do local de instalação desejado e faça dois furos para parafusos
2. **(Opcional)** Insira as âncoras nos orifícios. Não há necessidade de usar âncoras se for uma superfície de madeira.
3. Fixe o suporte de montagem usando os parafusos de metal fornecidos (PA3x25).



- i** • Recomenda-se usar uma broca de $\Phi 6\text{mm}$ para perfuração.
- Por favor, utilize os ancoradores e parafusos de metal fornecidos na embalagem.

4. Por favor, passe os fios conectados pelo orifício do suporte de montagem, dependendo da localização de instalação do seu painel solar (recomenda-se instalá-lo acima ou no lado esquerdo ou direito da campainha), para facilitar a instalação da campainha.



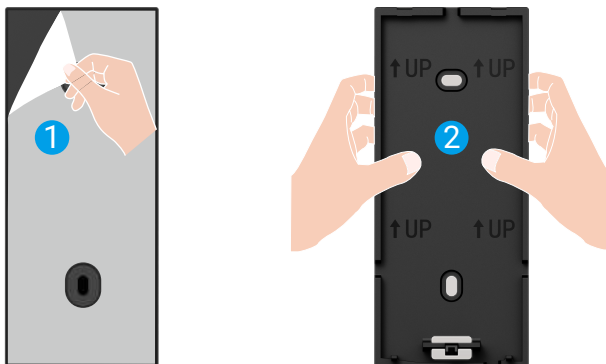
4. Anexe sua campainha ao suporte de montagem

1. Alinhe o furo de montagem na parte inferior da campainha com o gancho na parte inferior do suporte de montagem e prenda a campainha ao suporte de montagem.
2. Deslize suavemente a campainha para baixo.
3. Finalmente, prenda a parte superior da campainha ao suporte de montagem e a instalação estará completa.



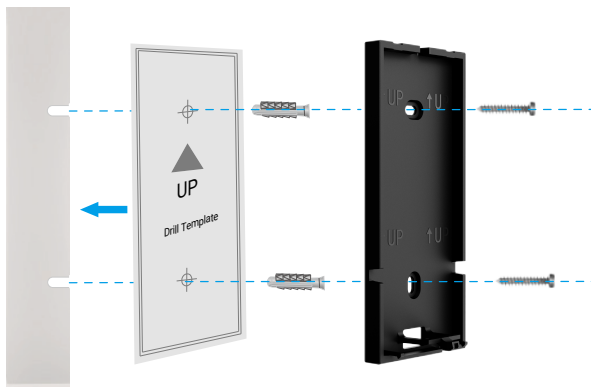
5. Instale a placa traseira do painel solar

Opção A (para parede lisa): Retire o filme do adesivo de espuma e cole diretamente a placa traseira no local de instalação desejado.



Opção B (para parede irregular):

1. Coloque o modelo de broca na superfície do local de instalação desejado e faça dois furos para parafusos.
2. (Opcional) Insira as âncoras nos orifícios. Não há necessidade de usar âncoras se for uma superfície de madeira.
3. Fixe a placa traseira usando os parafusos de metal fornecidos (PA3x25).



- Recomenda-se usar uma broca de $\Phi 6\text{mm}$ para perfuração.
- Por favor, utilize os ancoradores e parafusos de metal fornecidos na embalagem.

6. Instale o Painel Solar

1. Anexe o painel solar à placa traseira de cima para baixo, alinhando com os dois slots na parte superior.



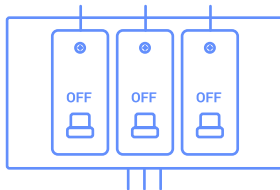
- A placa traseira do painel solar e o suporte de montagem da campanha possuem ambos um espaço reservado para esconder a fiação. Após a instalação, você pode colocar qualquer fio excedente nesses espaços ocultos para reduzir a fiação exposta, tornando a aparência geral mais esteticamente agradável



Opção 2: Conexão com fio

1. Desligue o disjuntor

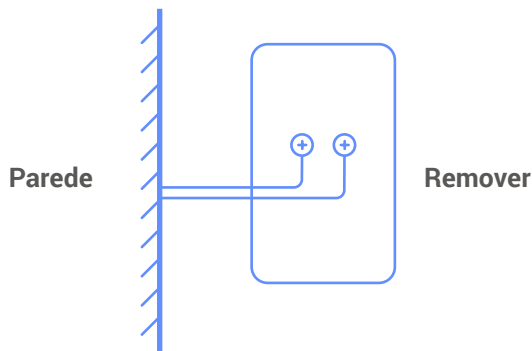
- Por favor, certifique-se de que o interruptor principal esteja desligado.



2. Remova sua campainha existente (opcional)

- Se estiver substituindo uma campainha existente, desligue a energia no disjuntor. Em seguida, remova-a da parede e desconecte os fios.
- Sua campainha é compatível com sistemas de campainha que fornecem 8-24 volts AC a 50 ou 60Hz, máximo de 40VA.

i Não conecte sua campainha a um sistema de intercomunicação alimentado por corrente contínua ou outra fonte de energia de corrente contínua.



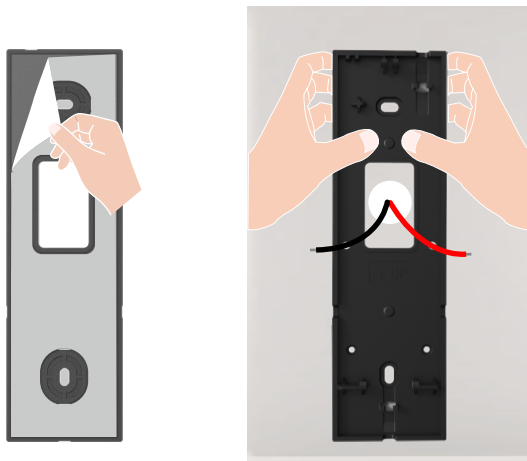
i Por favor, passe os dois fios salientes pelos orifícios de fiação no suporte de montagem da campainha e instale o suporte de montagem.

3. Instale o suporte de montagem da campainha

Opção A (para parede lisa)

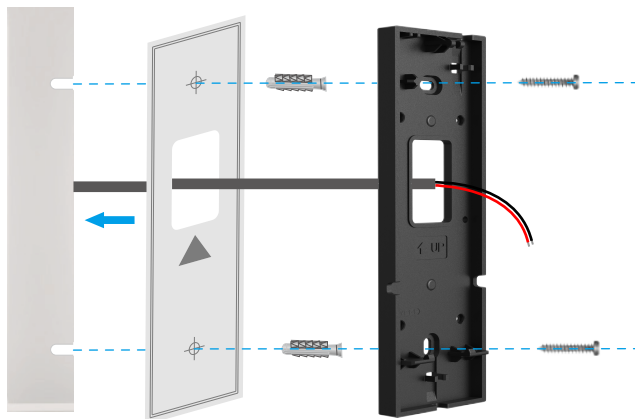
1. Limpe o local de instalação e seque-o.
2. Se você estiver instalando sua campainha com fio, passe os fios da campainha pelo buraco no suporte de montagem primeiro.
3. Retire o filme do adesivo de espuma e cole o suporte de montagem diretamente no local de instalação desejado e pressione com força.

i Para garantir que a campainha esteja firmemente fixada, após fixar o suporte de montagem na parede, pressione com força. É sugerido deixá-la descansar por 3 horas antes de prosseguir com a instalação da campainha.



Opção B (para parede irregular)

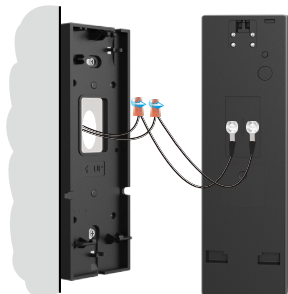
1. Coloque o modelo de broca na superfície do local de instalação desejado e faça dois furos para parafusos
2. Se você estiver instalando sua campainha com fio, passe os fios da campainha pelo buraco no suporte de montagem primeiro.
3. **(Opcional)** Insira as âncoras nos orifícios. Não há necessidade de usar âncoras se for uma superfície de madeira.
4. Fixe o suporte de montagem usando os parafusos de metal fornecidos (PA3x25).



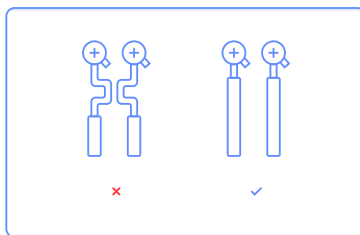
- i**
- Recomenda-se usar uma broca de $\Phi 6\text{mm}$ para perfuração.
 - Por favor, utilize os ancoradores e parafusos de metal fornecidos na embalagem.

4. Conecte os fios

- Conecte os fios que saem da sua parede aos terminais na parte de trás da sua campainha. Qualquer fio pode ser conectado a qualquer parafuso. A ordem não importa.

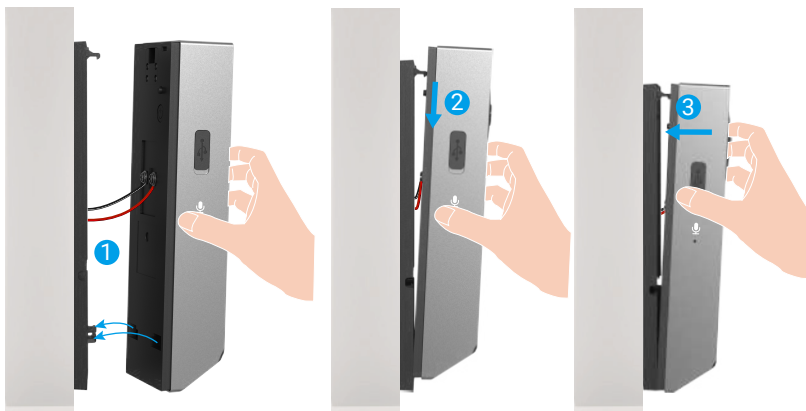


- Sua campainha é compatível com sistemas de campainha que fornecem 8-24 volts AC, 50mA, a 50 ou 60Hz, máximo de 40VA.
- Por favor, conecte os fios que passam pelo suporte de montagem aos terminais na parte de trás da campainha
 - Por razões de segurança, por favor corte ou descasque os fios para expor aproximadamente 1 cm de comprimento. Use uma chave de fenda para apertar as pontas dos fios nos parafusos terminais na parte de trás da campainha.
 - Por favor, certifique-se de que os dois fios não criem um curto-circuito. Se algum dos fios estiver desfiado, torça-o firmemente.



5. Anexe sua campainha ao suporte de montagem

1. Alinhe o furo de montagem na parte inferior da campainha com o gancho na parte inferior do suporte de montagem e prenda a campainha ao suporte de montagem.
2. Deslize suavemente a campainha para baixo.
3. Finalmente, prenda a parte superior da campainha ao suporte de montagem e a instalação estará completa.

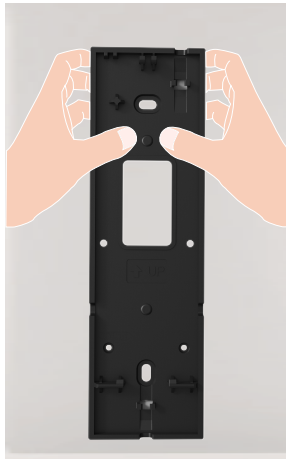
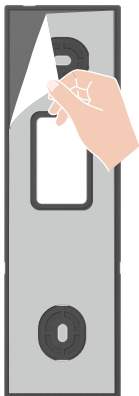


Opção 3: Apenas energia da bateria

1. Instale o suporte de montagem da campainha

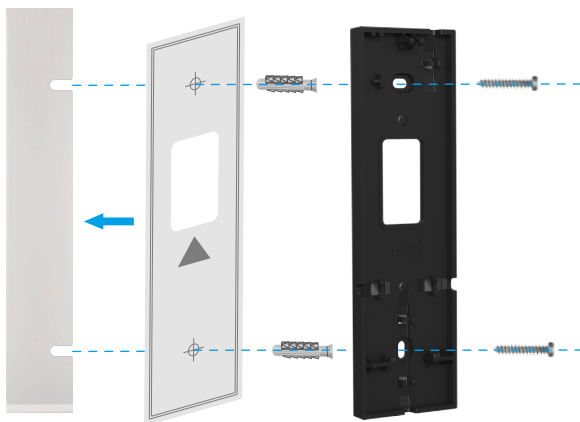
Opção A (para parede lisa)

1. Limpe o local de instalação e seque-o.
 2. Retire o filme do adesivo de espuma e cole o suporte de montagem diretamente no local de instalação desejado e pressione com força.
- i** Para garantir que a campainha esteja firmemente fixada, após fixar o suporte de montagem na parede, pressione com força. É sugerido deixá-la descansar por 3 horas antes de prosseguir com a instalação da campainha.



Opção B (para parede irregular)

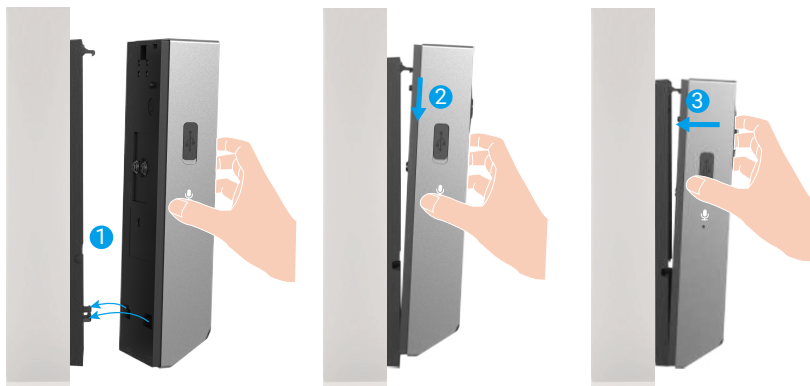
1. Coloque o modelo de broca na superfície do local de instalação desejado e faça dois furos para parafusos
2. **(Opcional)** Insira as âncoras nos orifícios. Não há necessidade de usar âncoras se for uma superfície de madeira.
3. Fixe o suporte de montagem usando os parafusos de metal fornecidos (PA3x25).



- i**
- Recomenda-se usar uma broca de $\Phi 6\text{mm}$ para perfuração.
 - Por favor, utilize os ancoradores e parafusos de metal fornecidos na embalagem.

2. Anexe sua campainha ao suporte de montagem

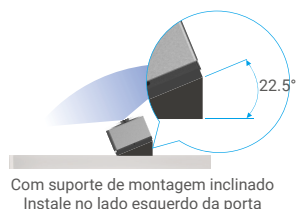
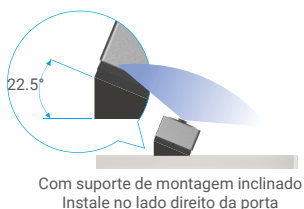
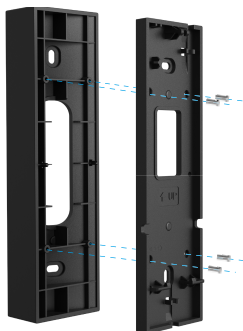
1. Alinhe o furo de montagem na parte inferior da campainha com o gancho na parte inferior do suporte de montagem e prenda a campainha ao suporte de montagem.
2. Deslize suavemente a campainha para baixo.
3. Finalmente, prenda a parte superior da campainha ao suporte de montagem e a instalação estará completa.



Manutenção

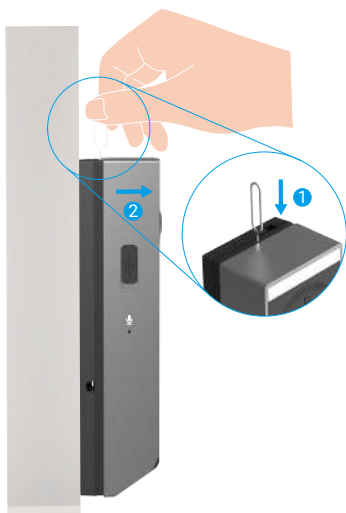
1. Como usar o suporte de montagem inclinado

- Use com o suporte de montagem inclinado como um suporte de montagem suplementar se desejar ver mais em um lado específico.
- O suporte de montagem inclinado está incluído na embalagem.



2. Desmontar

1. Desative a Notificação de Violação no aplicativo EZVIZ.
2. Use o pino fornecido para pressionar e segurar o buraco na parte superior da campainha, enquanto empurra a campainha para cima e depois a retira.



3. Carregue completamente a campainha

Conecte o sino à tomada por meio de um adaptador de energia.



i Antes de cobrar

- Por favor, compre um adaptador de energia de 5V 2A, pois ele não está incluído na embalagem.
- É recomendado utilizar o cabo de energia incluído na embalagem.
- Se a campainha estiver instalada ao ar livre, por favor, use um cabo de alimentação à prova d'água para carregar.
- Por favor, não carregue a campainha quando a temperatura ultrapassar os 45 graus ou estiver abaixo de 0 graus.
- Não é permitido carregar a campainha com adaptador de energia ao ar livre.

Cobrando

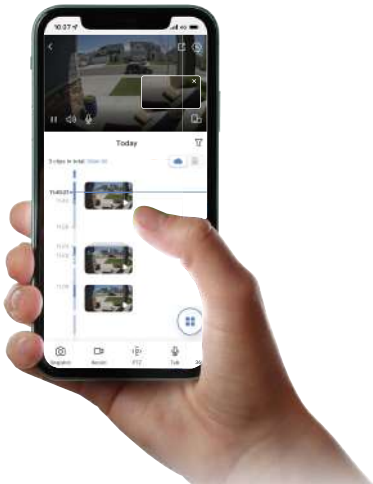
- Se você usar um adaptador de 5V 2A para carregar a campainha, levará cerca de 4,5 horas para carregar completamente.
- Ao carregar a campainha, certifique-se de que a lente esteja voltada para cima para evitar danificar a lente.
- Quando estiver carregando, a campainha será ligada automaticamente.

Ver o seu dispositivo na Aplicação EZVIZ

i A interface da aplicação pode ser diferente devido a uma atualização da versão, pelo que prevalecerá sempre a interface da aplicação instalada no seu telefone.

1. Visualização em direto

Quando inicia a aplicação EZVIZ, os menus da página do dispositivo abaixo são apresentados. Pode ver e ouvir uma transmissão em direto, tirar instantâneos, gravar vídeos e escolher a definição de vídeo conforme necessário.



Ícone	Descrição
	Compartilhe. Compartilhe seu dispositivo.
	Definições. Visualize ou altere as definições do dispositivo.
	Imagem sobreposta. Você pode selecionar para ver as imagens capturadas simultaneamente por duas lentes na visualização ao vivo.
	Tela Cheia. Toque para desfrutar de uma exibição em tela cheia para o seu campo de visão.
	Fotografia. Tire uma fotografia.
	Gravar. Inicie/pare manualmente a gravação.
	Falar. Toque no ícone e siga as instruções no ecrã para falar com e ouvir as pessoas em frente da câmara.
	Definição. Selecione a resolução do vídeo entre Quad HD, Full HD ou Hi-Def.
	Dispositivo próximo. Toque para verificar os dispositivos disponíveis próximos.

i Deslize para a esquerda e para a direita na tela para ver mais ícones.

2. Definições

Na página das definições, pode configurar os parâmetros do Painei intercomunicador.

Parâmetro	Descrição
Nome	Veja ou toque aqui para personalizar o nome do seu dispositivo.
Bateria	Você pode ver aqui a capacidade restante da bateria.
Detecção inteligente	Você pode selecionar entre diferentes tipos de detecção para seu dispositivo.
Notificação de mensagem	Você pode gerenciar a mensagem do dispositivo e a notificação do aplicativo EZVIZ.
Configurações de áudio	Você pode definir parâmetros de áudio relevantes para seu dispositivo.
Configurações de imagem	Você pode definir parâmetros de imagem relevantes para seu dispositivo.
Configurações de luz	Você pode definir parâmetros de luz relevantes para seu dispositivo.
Configurações de alto-falante	Você pode definir parâmetros relevantes do seu alto-falante.
Lista de gravações	Você pode ver o status de armazenamento do dispositivo do cartão de memória.
Configurações de privacidade	Você pode criptografar seus vídeos com senha de criptografia e personalizar a área de privacidade.
Configurações de rede	Você pode ver o status da conexão.
Informação do dispositivo	Você pode ver as informações do dispositivo aqui.
Compartilhar dispositivo	Você pode compartilhar o dispositivo com um membro da família ou convidado.
Cloudplay	Você pode se inscrever e gerenciar o armazenamento em nuvem.
Excluir dispositivo	Toque para remover o dispositivo do aplicativo EZVIZ.

1. Utilizar o assistente Amazon Alexa

Estas instruções permitir-lhe-ão controlar os seus dispositivos EZVIZ com o assistente Amazon Alexa. Se, durante o processo, se deparar com algum problema, consulte a secção **Resolução de problemas**.

Antes de começar, certifique-se de que:

1. os dispositivos EZVIZ estão ligados à aplicação EZVIZ;
2. Na aplicação EZVIZ, desligue a opção "Encriptação de vídeo" e ligue a opção de "Áudio" na página "Definições do dispositivo".
3. Tem um dispositivo compatível com o assistente (p. ex., Echo Spot, Echo-Show, o último Echo-Show, Fire TV (todas as gerações), pen Fire TV (apenas segunda geração) ou smart TV Fire TV Edition).
4. A aplicação do assistente Amazon Alexa já se encontra instalada no seu dispositivo inteligente e já criou uma conta.

Para controlar os dispositivos EZVIZ com o assistente Amazon Alexa:

1. Abra a aplicação Alexa e selecione "Competências e jogos" a partir do menu.
2. No ecrã de competências e jogos, pesquise "EZVIZ" e encontrará as competências "EZVIZ".
3. Selecione a competência do seu dispositivo EZVIZ e, em seguida, toque em **"ATIVAR PARA UTILIZAR"**.
4. Insira o seu nome de utilizador e a sua palavra-passe EZVIZ, e toque em **"Iniciar sessão"**.
5. Toque no botão **"Autorizar"** para autorizar a Alexa a aceder à sua conta EZVIZ, para, assim, poder controlar os seus dispositivos EZVIZ.
6. Verá a mensagem "a EZVIZ foi ligada com sucesso", e, em seguida, toque em **"DETETAR DISPOSITIVOS"** para permitir que o assistente Alexa detete todos os seus dispositivos EZVIZ.
7. Regresse ao menu da aplicação Alexa, selecione "Dispositivos" e aí encontrará todos os seus dispositivos EZVIZ.

Comando de voz

Detete um novo dispositivo inteligente através do menu "Casa inteligente" na aplicação Alexa ou na função de controlo por voz do assistente Alexa.

Depois de detetar o dispositivo, poderá controlá-lo através da sua voz. Dê comandos de voz simples ao assistente Alexa.

Atender o Painel intercomunicador EZVIZ com o assistente Alexa

Depois de ligar o seu Painel intercomunicador EZVIZ ao seu aparelho equipado com o assistente Alexa, pode falar com os seus visitantes através do seu aparelho Echo ou Fire TV.

Para falar com o seu visitante, pode dizer:

- **Alexa, atende o [Nome do Painel intercomunicador EZVIZ].**
- **Alexa, fala com o [Nome do Painel intercomunicador EZVIZ].**



O nome do seu dispositivo, por exemplo: "mostrar câmara xxxx," pode ser modificado na aplicação EZVIZ. Sempre que alterar o nome do dispositivo, terá de detetar novamente o dispositivo para atualizar o nome.

Resolução de problemas

O que devo fazer se o assistente Alexa não conseguir detetar o meu dispositivo?

Verifique se existem problemas relacionados com a ligação à Internet.

Tente reiniciar o dispositivo inteligente e procurar novamente o dispositivo no assistente Alexa.

Porque é que o estado do dispositivo está indicado como "Offline" no assistente Alexa?

O seu dispositivo pode ter sido desligado da rede. Reinicie o dispositivo inteligente e procure novamente o dispositivo no assistente Alexa.

Verifique se o seu router se encontra ligado à Internet e tente novamente.



Para detalhes sobre os países onde o Amazon Alexa está disponível, consulte o website oficial do Amazon Alexa.

2. Utilizar o Google Assistant

Com o Google Assistant, pode ativar o seu dispositivo EZVIZ e desfrutar da visualização em direto através de comandos de voz do Google Assistant.

São necessários os seguintes dispositivos e aplicações:

1. uma aplicação EZVIZ funcional;
2. Na aplicação EZVIZ, desligue a opção "Encriptação de vídeo" e ligue a opção de "Áudio" na página "Definições do dispositivo".
3. uma TV com Chromecast funcional ligado à mesma;
4. A aplicação do Google Assistant no seu telefone.

Para começar, siga os passos abaixo:

1. configure o dispositivo EZVIZ e certifique-se de que funciona devidamente na aplicação.
2. Transfira a aplicação Google Home através da App Store ou Google Playarmazena™ e inicie sessão na sua conta Google.
3. No ecrã "Myhome", toque em "+" no canto superior esquerdo, e selecione "Configurar dispositivo" a partir da lista do menu para avançar para a interface configuração.
4. Toque em "**Funciona com Google**" e pesquise "EZVIZ"; encontrará as competências "EZVIZ".
5. Insira o seu nome de utilizador e a sua palavra-passe EZVIZ, e toque em "**Iniciar sessão**".
6. Toque no botão "**Autorizar**" para autorizar o Google Assistant a aceder à sua conta EZVIZ, para, assim, poder controlar os seus dispositivos EZVIZ.
7. Toque em "**Regressar à aplicação**".
8. Siga os passos acima para finalizar a autorização. Quando a sincronização estiver concluída, o serviço EZVIZ aparecerá listado na sua lista de serviços. Para ver uma lista dos dispositivos compatíveis na sua conta EZVIZ, toque no ícone do serviço EZVIZ.
9. Experimente agora alguns comandos. Utilize o nome da câmara que criou quando configurou o sistema.

Os utilizadores podem gerir dispositivos enquanto entidade singular ou em grupo. Adicionar dispositivos a uma divisão permite aos utilizadores controlar um grupo de dispositivos ao mesmo tempo, utilizando um único comando.

Siga o link para obter mais informações:

<https://support.google.com/googlehome/answer/7029485?co=GENIE.Platform%3DAndroid&hl=en>

 Para informação adicional acerca do dispositivo, visite www.ezviz.com/eu.

MEDIDAS DE SEGURANÇA

Qualquer dano causado pelo não cumprimento do manual anulará a garantia. Não assumimos qualquer responsabilidade por danos daí resultantes!

Não podemos ser responsabilizados por quaisquer danos a bens ou pessoas causados por uma utilização indevida ou pela inobservância das instruções de segurança.

Este produto foi fabricado em total conformidade com as instruções de segurança. A fim de manter este estatuto e tirar o máximo partido do produto, os utilizadores devem aderir às instruções e avisos de segurança contidos neste manual.



: Este símbolo indica que existe um risco de choque elétrico ou curto-circuito.

- Nunca tente usar este dispositivo com uma voltagem diferente.
- Certifique-se de que todas as ligações elétricas do sistema estão em conformidade com as instruções de utilização.
- Nos estabelecimentos comerciais, certifique-se de que adere aos regulamentos de prevenção de acidentes na instalação elétrica.
- Nas escolas, instalações de formação, oficinas, etc., o pessoal qualificado deve estar disponível para monitorizar o funcionamento do equipamento eletrónico.
- Deve seguir as instruções de utilização de quaisquer outros dispositivos ligados ao sistema.
- Contacte uma pessoa experiente se tiver quaisquer dúvidas sobre o funcionamento ou segurança do equipamento.
- Nunca ligue ou desligue o equipamento elétrico com as mãos molhadas.
- Ao instalar este produto, verifique se os cabos de alimentação não estão em risco de serem danificados.
- Nunca substitua por si próprio os cabos elétricos danificados! Neste caso, remova-os e chame um perito.
- A fonte de alimentação deve estar localizada perto do dispositivo e deve ser de fácil acesso.
- Um dispositivo de comutação (um interruptor de desconexão, disjuntor ou dispositivo equivalente) deve ser de fácil acesso e integrado na instalação da cablagem do edifício para equipamento que esteja permanentemente ligado à rede.
- Para garantir que o dispositivo tenha ventilação suficiente, mantenha a área à volta do dispositivo desobstruída.
- A ventilação não deve ser bloqueada cobrindo a abertura de ventilação com um objeto como um jornal, toalha de mesa ou cortina, etc.).
- Não devem ser colocadas fontes de chama desprotegidas, tais como velas acesas, em cima do dispositivo.
- Observe a temperatura de funcionamento do produto.
- O dispositivo não deve ser exposto a líquido corrente ou salpicado e nenhum objeto cheio de líquido deve ser colocado em cima do dispositivo.

Iniciativas sobre a utilização de produtos de vídeo

Muito obrigado por escolher produtos EZVIZ.

A tecnologia afeta todos os aspetos da nossa vida. Enquanto empresa de alta tecnologia, temos cada vez mais noção do papel que a tecnologia desempenha na melhoria da eficiência das empresas e da qualidade de vida. No entanto, conhecemos igualmente os potenciais efeitos nocivos da sua utilização indevida. Por exemplo, os produtos de vídeo têm a capacidade de gravar imagens reais, completas e nítidas, algo de grande valor se usadas em retrospectiva e para preservação dos factos em tempo real. No entanto, também pode resultar na violação dos direitos e interesses legítimos de terceiros, se ocorrer uma distribuição, utilização e/ou tratamento indevidos dos dados de vídeo. Assumindo a filosofia "Tecnologia para o Bem", a EZVIZ requer que todos os utilizadores finais da tecnologia de vídeo e produtos de vídeo cumpram a legislação e regulamentos aplicáveis, bem como os costumes éticos, com vista a criação conjunta de uma comunidade mais equilibrada.

Leia as seguintes iniciativas atentamente:

1. Todas as pessoas tem uma expectativa razoável no que diz respeito à privacidade, e a instalação de produtos de vídeo não deve contrariar tais expectativas. Assim sendo, deve ser enviado um aviso, de forma razoável e eficaz, que clarifique a amplitude da campanha, sempre que se proceder à instalação de produtos de vídeo em zonas públicas. Em zonas não públicas, devem ser avaliados os direitos e interesses de terceiros sempre que se instalarem produtos de vídeo, incluindo, sem quaisquer limitações, a instalação de produtos de vídeos apenas após obtenção do consentimento das partes interessadas, e a não instalação de produtos de vídeo altamente invisíveis.
2. A finalidade dos produtos de vídeo consiste em gravar atividades reais durante um período de tempo e num espaço específicos e sob determinadas condições. Assim, todos os utilizadores devem, em primeiro lugar, definir os seus próprios direitos nesta matéria, a fim de evitar a violação de direitos de imagem, privacidade ou outros direitos legítimos de terceiros.
3. Durante a utilização de produtos de vídeo, continuarão a ser gerados dados de imagens de vídeo derivadas de cenas reais, incluindo um grande volume de dados biológicos (como imagens faciais), sendo que os dados podem ser posteriormente aplicados ou reprocessados. Os produtos de vídeo em si mesmos não têm a capacidade de distinguir o bom do mau relativamente à utilização dos dados com base apenas nas imagens captadas pelos produtos. O resultado da utilização dos dados depende do método e finalidade da utilização dos controladores de dados. Assim sendo, os controladores de dados não só devem respeitar toda a legislação e regulamentos e quaisquer outros requisitos normativos aplicáveis, como também deverão respeitar as normas internacionais, a moral social, os bons costumes, as práticas comuns e outros requisitos não obrigatórios, respeitando sempre a privacidade individual, direitos de imagem e outros direitos e interesses.
4. Os direitos, valores e outras exigências das várias partes interessadas devem sempre ser tidos em conta ao proceder-se ao processamento de dados de vídeo continuamente gerados por produtos de vídeo. Sobre esta matéria, a segurança do produto e dos dados são extremamente importantes. Por isso, todos os utilizadores finais e controladores de dados devem aplicar todas as medidas razoáveis e necessárias para garantir a segurança dos dados e evitar possíveis fugas, divulgação indevida e utilização indevida dos mesmos, incluindo, sem quaisquer limitações, a configuração de um sistema de controlo de acesso, a seleção de um ambiente de rede adequado (internet ou Intranet) no qual os produtos de vídeo estão ligados, e o estabelecimento e otimização contínua da segurança da rede.
5. Os produtos de vídeo deram um grande contributo à melhoria da segurança comunitária em todo o mundo, e acreditamos que estes produtos também desempenharão um papel ativo em mais aspetos da vida social. Qualquer abuso dos produtos de vídeo em violação dos direitos humanos ou que resulte em atividades criminosas, é contrário ao objetivo original da inovação tecnológica e desenvolvimento do produto. Assim, cada utilizador deverá estabelecer um mecanismo de avaliação e rastreio da aplicação do seu produto, a fim de garantir que todos os produtos são utilizados de forma adequada e razoável e em plena boa fé.