

# Estação de soldadura digital 25W (50W máx.) 160-480°C c/ solda incluída - ZD-8961



REF. 095-2699

## MANUAL DO UTILIZADOR

### CONTEÚDO DA EMBALAGEM

Estação, ferro de soldar, cabo de alimentação e suporte para ferro de soldar com esponja de limpeza e limpa-pontas a seco.

## DESCRIÇÃO

- Estação de soldadura com controlo de temperatura e intervalo de temperatura ajustável de 160 °C a 480 °C.
- Ecrã LED de dupla linha que mostra simultaneamente o valor ajustado e a temperatura real.
- Aquecimento ultra-rápido: pronta a funcionar em apenas 20 segundos.
- Acabamento moderno e design visualmente agradável.
- Ferro de soldar compacto e leve com cabo em silicone.
- Punho ergonómico com revestimento em espuma para uma utilização mais confortável.
- Modo de espera/repouso: quando o ferro de soldar não é utilizado durante 10 minutos, entra automaticamente em modo de espera, mantendo a temperatura a 200 °C. Quando for novamente levantado, a temperatura regressa ao valor programado inicialmente.
- Comutação fácil entre °C/°F através do botão com símbolo de asterisco situado no painel frontal.
- Botão "M" (Memória): utilizado para memorizar temperaturas. Mantenha o botão "M" premido durante 2 segundos até o valor de temperatura começar a piscar. De seguida, use os botões "▲" ou "▼" para selecionar a temperatura desejada. Por fim, prima novamente o botão "M" para confirmar e guardar o valor.

## CARACTERÍSTICAS TÉCNICAS

- Resistência com revestimento cerâmico: 160 °C – 480 °C (320 °F – 896 °F)
- Tensão de entrada: 220–240 Vca / 50 Hz
- Tensão de saída: 24 V
- Potência: 25 W (máx. 50 W)

## INFORMAÇÕES DE SEGURANÇA

Tenha em conta as seguintes notas de segurança para evitar falhas de funcionamento, danos ou lesões físicas:

- Na primeira utilização, o ferro de soldar pode libertar fumo — trata-se apenas de gordura usada na fabricação, que se queima em poucos minutos. Isto não é prejudicial nem para o produto nem para o utilizador.
- Este artigo não se destina a ser utilizado por pessoas (incluindo crianças) com capacidades físicas, sensoriais ou cognitivas reduzidas, ou sem experiência e conhecimento, a menos que estejam sob supervisão ou tenham recebido instruções sobre o seu uso por parte de uma pessoa responsável pela sua segurança.
- Mantenha o equipamento e os materiais de embalagem fora do alcance das crianças.
- Não deixe o ferro de soldar sem supervisão enquanto estiver em funcionamento.
- Não utilize a estação se o cabo de alimentação estiver danificado.
- Não passe o cabo de alimentação por arestas afiadas nem sobre superfícies quentes.
- Tenha cuidado para não se queimar. Não toque nas partes metálicas do ferro de soldar enquanto estiver em uso, pois atingem temperaturas muito elevadas e podem causar queimaduras graves.
- Tenha especial atenção ao utilizar o ferro de soldar perto de materiais inflamáveis.
- Coloque a estação de soldadura sobre uma superfície sólida e nivelada.
- Durante o processo de soldadura, podem ser libertados fumos nocivos. Trabalhe apenas em locais bem ventilados.
- Proteja os olhos e o corpo contra salpicos de estanho quente utilizando equipamento de proteção adequado.
- Desligue o equipamento e retire a ficha da tomada quando não estiver a ser utilizado ou antes de o limpar. Não puxe pelo cabo de alimentação — retire sempre pela ficha.
- Deixe o ferro de soldar arrefecer antes de o limpar ou guardar.
- Não utilize o ferro de soldar em locais com excesso de humidade nem ao ar livre em dias de chuva.
- Não mergulhe o ferro de soldar em líquidos de qualquer tipo. Não utilize o ferro para aquecer plástico ou líquidos.
- Não desmonte o ferro de soldar nem tente repará-lo. Não contém peças reparáveis pelo utilizador.

## MODO DE FUNCIONAMENTO

- Desembale a estação de soldadura e verifique todas as peças. As peças danificadas não devem ser utilizadas.
- Instale o suporte para o ferro de soldar e humedeça a esponja de limpeza com água.
- Coloque o ferro de soldar no suporte.
- Coloque a estação de soldadura sobre uma superfície sólida e seca.
- Ligue a estação de soldadura e ative o interruptor geral (I = ON / 0 = OFF).
- Ajuste a temperatura com os botões táteis "▲" e "▼".
- Verifique a temperatura colocando um pouco de fio de estanho na ponta do ferro de soldar. Se o estanho fundir facilmente, pode começar a soldar.
- Estanhe a ponta do ferro de soldar, limpando o excesso de estanho com a esponja húmida.
- Aqueça o ponto a soldar com a ponta do ferro, aproxime o fio de estanho e, quando o estanho começar a fluir suavemente, afaste a ponta do ferro e aguarde que a soldadura arrefeça.

- Limpe a ponta com a esponja húmida após cada soldadura.
- Após o trabalho, volte a colocar o ferro no suporte. Se não for utilizado durante 10 minutos, entrará em modo de espera/repouso a 200 °C.
- Para soldaduras maiores, selecione uma temperatura mais elevada para obter melhores resultados.
- Reduza a temperatura durante as pausas — esta prática poupa energia e prolonga a vida útil da ponta do seu ferro de soldar.
- Não lime a ponta do ferro — poderá danificá-la. Utilize apenas a esponja ou o limpa-pontas a seco para a limpar, e estanhe a ponta do ferro de soldar após cada utilização.
- Guarde sempre o ferro de soldar no suporte quando não estiver a ser utilizado.
- Utilize solda adequada para aplicações eletrónicas.
- Desligue a estação da corrente antes de limpar qualquer parte.
- Recorra a um técnico qualificado para substituir ou reparar o cabo de alimentação.

**AVISO:** Este equipamento deve ser colocado no suporte quando não estiver a ser utilizado.

Este dispositivo não deve ser utilizado por crianças nem por pessoas com capacidades físicas, sensoriais ou cognitivas reduzidas, ou com falta de experiência, salvo se supervisionadas ou instruídas por alguém responsável que compreenda os riscos associados. As crianças não devem brincar com o ferro de soldar. A limpeza e manutenção devem ser feitas apenas por pessoal qualificado.

## MANUTENÇÃO

Se o cabo de alimentação estiver danificado, deve ser substituído pelo fabricante, assistência técnica ou por técnicos profissionais certificados, por um cabo indicado pelo fabricante.

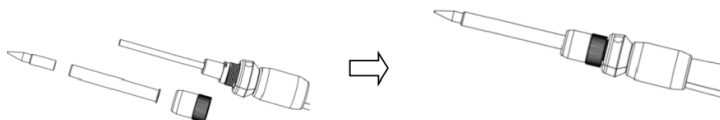
### SUBSTITUIÇÃO DA PONTA E DA RESISTÊNCIA

#### Substituição da ponta

A substituição da ponta deve ser feita apenas quando o ferro de soldar estiver completamente arrefecido à temperatura ambiente.

Desenrosque a tampa da resistência com uma ferramenta, se necessário (por exemplo, um alicate), e substitua a ponta usada por uma nova.

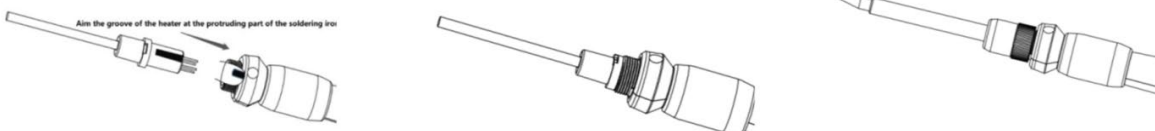
Não aperte excessivamente a tampa — basta apertar firmemente com a mão.



#### Substituição Da Resistência

A substituição da resistência deve ser feita apenas quando o ferro de soldar estiver completamente frio.

1. Desenrosque a tampa da resistência com uma ferramenta, se necessário (por exemplo, um alicate). Retire a tampa, a ponta e a resistência.
2. Antes de instalar a nova resistência, certifique-se de que os pinos estão completamente direitos. Nunca devem ser dobrados.
3. Faça coincidir a ranhura da resistência com a saliência no interior do ferro de soldar e insira suavemente a nova resistência.
4. Volte a colocar a tampa exterior da resistência e a ponta no seu lugar, depois aperte a porca firmemente com a mão.



## LIMPEZA GERAL

A carcaça exterior do ferro de soldar ou da estação pode ser limpa com um pano húmido utilizando pequenas quantidades de detergente neutro.

Nunca mergulhe o artigo em líquidos nem permita que entre qualquer líquido no interior do ferro ou da estação.

Não utilize produtos de limpeza abrasivos, como solventes, para limpar as carcaças.

## ELIMINAÇÃO AMBIENTALMENTE RESPONSÁVEL

Os equipamentos elétricos não devem ser eliminados juntamente com os resíduos domésticos.

Lembramos que o utilizador está legalmente obrigado a depositar os aparelhos elétricos e eletrónicos nos pontos de recolha apropriados da sua comunidade.

Consulte as autoridades locais ou o seu revendedor para obter informações sobre as práticas adequadas de reciclagem.

A eliminação correta destes aparelhos contribui significativamente para a preservação do meio ambiente. Obrigado.

