

# Conjunto de campainha sem fio 230Vac c/ 2 botões - IP44 - alcance 180m - SOLIGHT 1L74DT

REF. 302-4046



## VISÃO GERAL

O conjunto é composto por um botão de campainha (transmissor) e por uma unidade de campainha (recetor).

A campainha destina-se a ligação permanente à rede elétrica de 230 V AC / 50 Hz.

A transmissão entre o botão e a campainha é realizada através de ondas de rádio na frequência de 433,92 MHz.

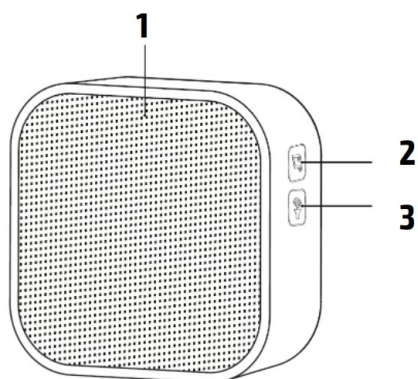
O alcance depende das condições locais e pode atingir até 180 m em espaço aberto sem interferências.

O conjunto possui a chamada função de emparelhamento (Learning code) – o botão é capaz de gerar o seu próprio código de emparelhamento, que o recetor grava na sua memória. Desta forma, o conjunto pode ser expandido com emissores ou recetores adicionais.

A função de emparelhamento também evita que o conjunto interfira com campainhas vizinhas.

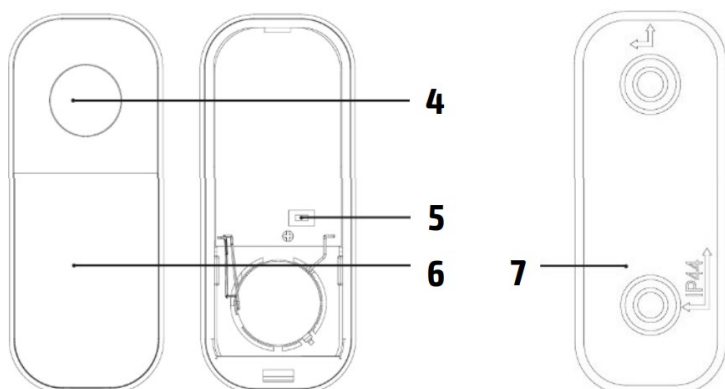
Para uma utilização correta, leia atentamente o manual de instruções.

## DESCRIÇÃO DA CAMPAINHA



1. Indicador LED
2. Seleção de melodia / Emparelhamento
3. Ajuste de volume

## DESCRIÇÃO DO BOTÃO



4. Botão de toque (campainha)
5. Botão de apagar emparelhamento
6. Espaço para etiqueta com nome
7. Base

## ESPECIFICAÇÕES

ESPECIFICAÇÃO	VALOR
Alcance do transmissor	até 180 m em espaço aberto
Frequência de transmissão	433,92 MHz
Volume da campainha	4 níveis: 0 – 90 dB (90 – 65 – 40 – 0 dB apenas com sinal luminoso)
Número de melodias	36 melodias selecionáveis
Alimentação da campainha	AC 230 V
Consumo da campainha em modo de espera	< 0,3 W
Alimentação do botão	1 × pilha CR2032 de 3 V (incluída na embalagem)
Proteção contra água do botão	IP44
Temperatura de funcionamento da campainha	0 °C a +35 °C
Temperatura de funcionamento do botão	-10 °C a +50 °C

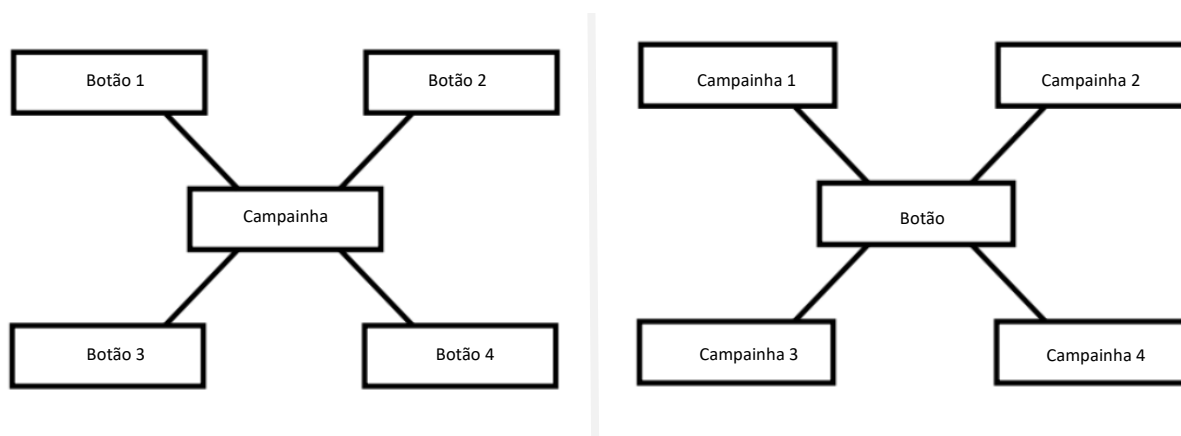
Como substituição do botão pode ser utilizado o Solight 1L74T.

## EMPARELHAMENTO DO BOTÃO COM A CAMPAINHA

ETAPA	AÇÃO
1	Ligue a campainha à tomada elétrica (230 V).
2	Aguarde até ouvir o sinal sonoro da ativação (duplo sinal sonoro) – após este som o dispositivo entra automaticamente em modo de emparelhamento.
3	<p>Tem agora 120 segundos para pressionar o botão do transmissor e concluir o emparelhamento.</p> <ul style="list-style-type: none"> <li>• Se o emparelhamento for bem-sucedido, ouvirá novamente o duplo sinal sonoro de confirmação.</li> <li>• Caso contrário, repita o processo de emparelhamento desde o início.</li> </ul>

### Notas:

- Para emparelhar vários botões, repita os passos 1, 2 e 3 para cada botão adicional.
- Cada campainha pode ser emparelhada com um máximo de 8 botões.
- Cada botão pode ser emparelhado com um máximo de 15 campainhas.



**Nota:** A campainha possui memória interna, onde são armazenados os códigos dos botões atualmente emparelhados em caso de falha de energia. Assim, não é necessário voltar a emparelhar os botões após a reposição da energia elétrica. Após falha de energia será mantida a melodia escolhida, mas o volume terá de ser definido novamente. O recetor destina-se apenas a utilização em interiores.

### ELIMINAÇÃO DOS BOTÕES EMPARELHADOS DA MEMÓRIA

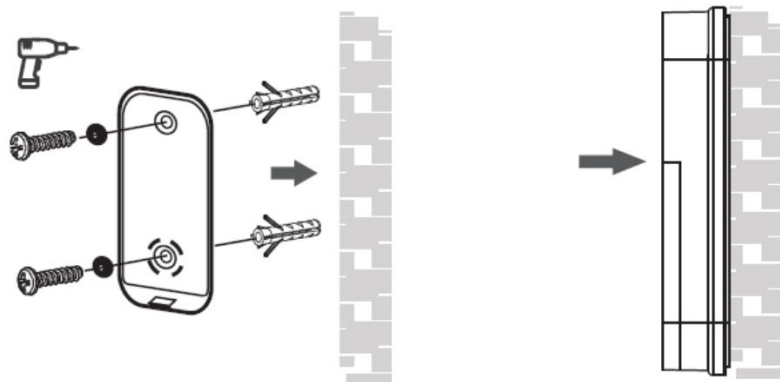
1. Prima e mantenha premido o botão de seleção da melodia 2 (cerca de 20 segundos), até ouvir um duplo sinal sonoro.
2. O emparelhamento será então eliminado.
3. Se o procedimento acima não funcionar, abra o emissor e pressione o botão 5.

### SELEÇÃO DA MELODIA E DO VOLUME

1. No botão 2 da campainha, selecione a melodia de toque.
2. Com o botão 3, selecione o volume pretendido.

## COLOCAÇÃO DO BOTÃO

1. Emparelhe primeiro o botão com a campainha.
2. Antes de fixar, teste o alcance e a fiabilidade do dispositivo no local escolhido. O botão é resistente às condições climáticas, mas recomenda-se a instalação num local protegido, como numa reentrância da parede.
3. Fixe a base de instalação ao suporte com fita adesiva dupla face ou com parafusos.  
(Se optar por aparafusar, aplique também buchas de fixação).
4. Encaixe o botão na base previamente instalada.



**Nota:** Não instale o botão diretamente sobre objetos metálicos ou materiais que contenham metal, como postes de aço ou portas com estrutura metálica. Nesses casos, o dispositivo poderá não funcionar corretamente.

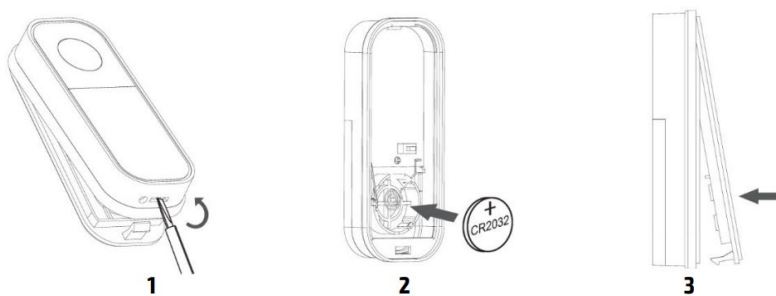
## RESOLUÇÃO DE PROBLEMAS

Se, ao pressionar o botão no transmissor, o recetor não emitir som, verifique:

- Se a distância entre o emissor e o recetor não é demasiado grande.
- Se não existem fortes fontes de interferência de sinal entre ambos (redes rádio ou sem fios, objetos metálicos de grandes dimensões, paredes de betão armado, etc.).

## SUBSTITUIÇÃO DA BATERIA DO EMISSOR

1. Abra a tampa do emissor com a ajuda de uma chave de fendas.
2. Insira cuidadosamente a pilha **CR2032**, respeitando a posição indicada na etiqueta no interior do dispositivo.
3. Volte a colocar e fixar a tampa do equipamento



## DECLARAÇÃO DE CONFORMIDADE E INFORMAÇÕES DE CONTACTO:

Em caso de dificuldades, contacte o vendedor. O produto está abrangido pela declaração de conformidade CE, em conformidade com a legislação em vigor.

A empresa **Solight Holding s.r.o.** declara que o produto está em conformidade com os requisitos e disposições da Diretiva 2014/53/UE. O dispositivo só pode ser utilizado em território da União Europeia. A declaração de conformidade está disponível em [www.solight.sk](http://www.solight.sk). O produto pode ser operado ao abrigo da autorização geral n.º VOR-10/05.2014-3.

