

Conversor CarPlay com Fios para Wireless + Espelhamento de Smartphone - Ottocast Mirror Touch CA450-T



REF. 095-7164

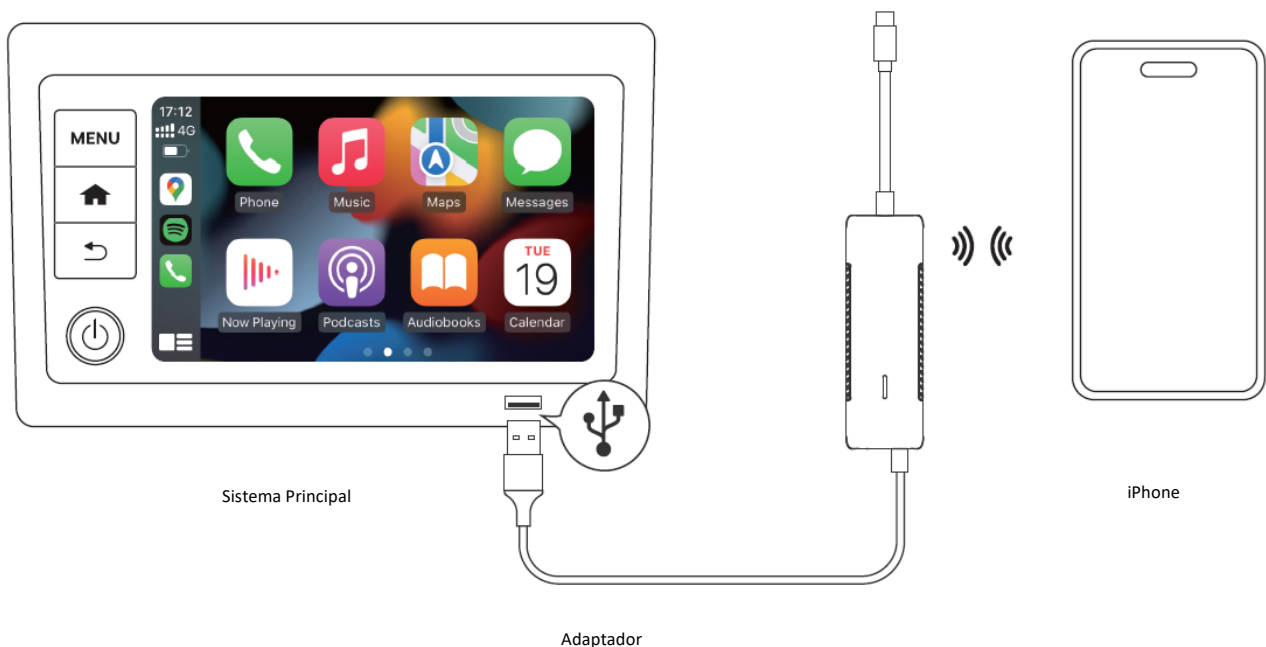
AVISO

ATENÇÃO

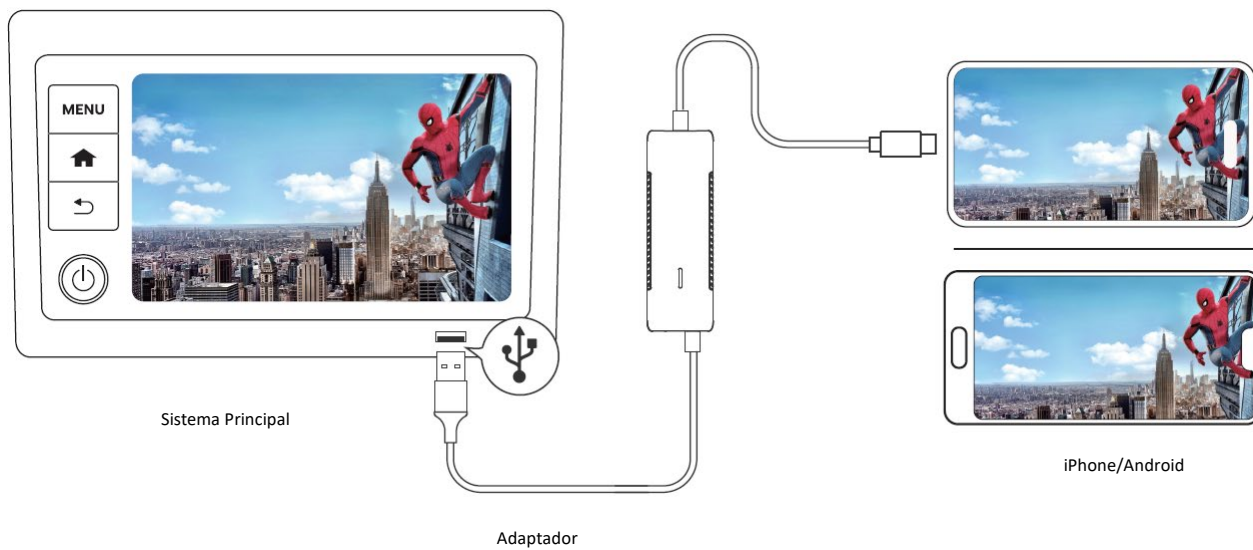
- Por favor, leia todas as instruções e avisos antes de utilizar este produto.
- Para a sua segurança e a segurança dos demais utilizadores da estrada, e para cumprir as leis de trânsito do seu país, não assista a vídeos enquanto conduz.
- Não armazenar este produto em ambientes com temperaturas elevadas, luz intensa ou campos magnéticos fortes, e evite colocá-lo noutros ambientes agressivos.
- Evite impactos físicos fortes, incluindo pancadas, pisar ou comprimir.
- Evite ligar o produto a uma fonte de alimentação que exceda a tensão nominal indicada, pois isso pode provocar avarias.
- Não desmonte este produto, pois isso anulará a garantia.
- Se o consumidor violar as instruções do produto ou se o utilizar de forma inadequada, será responsável por todas as consequências, e a empresa não assumirá qualquer responsabilidade legal.
 - ❖ **Este produto é compatível apenas com veículos equipados de fábrica com CarPlay com fios.**
 - ❖ **As informações contidas neste manual estão sujeitas a alteração sem aviso prévio.**

VISÃO GERAL

■ CONVERTE O CARPLAY COM FIOS DE FÁBRICA EM CARPLAY SEM FIOS



■ ESPELHAMENTO DE ECRÃ PARA iOS/ANDROID



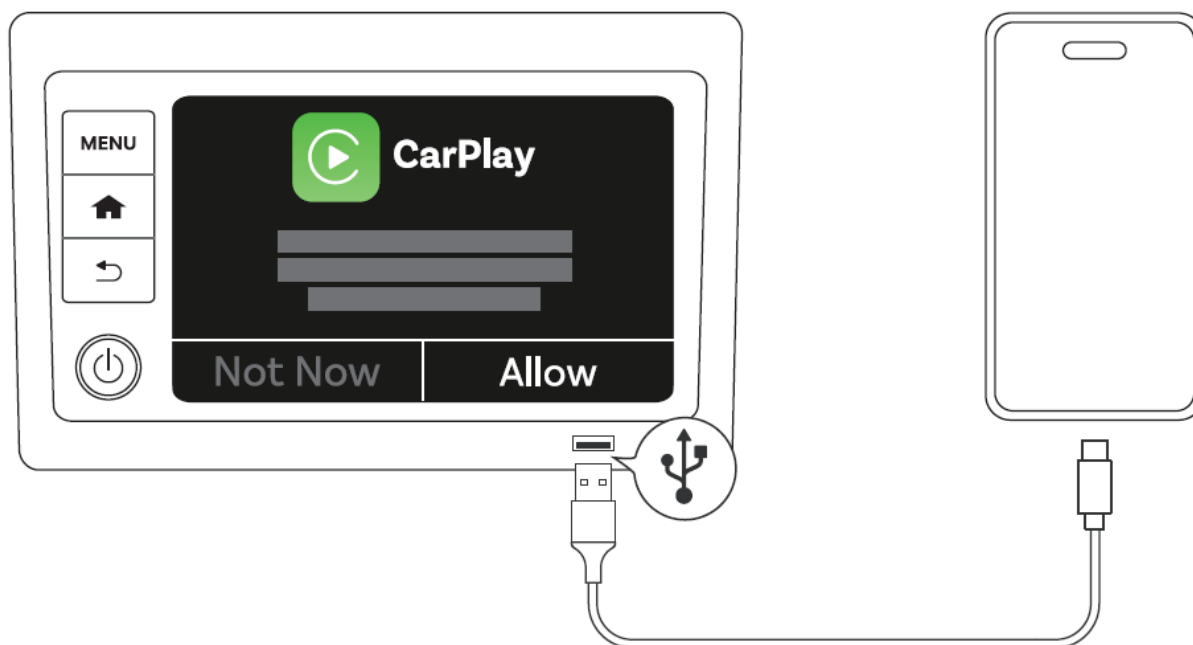
- ❖ Suporta o controlo inverso do ecrã do telemóvel diretamente no ecrã do carro.

VERIFICAR A COMPATIBILIDADE

■ COMO VERIFICAR SE O VEÍCULO POSSUI CARPLAY COM LIGAÇÃO POR CABO DE ORIGEM

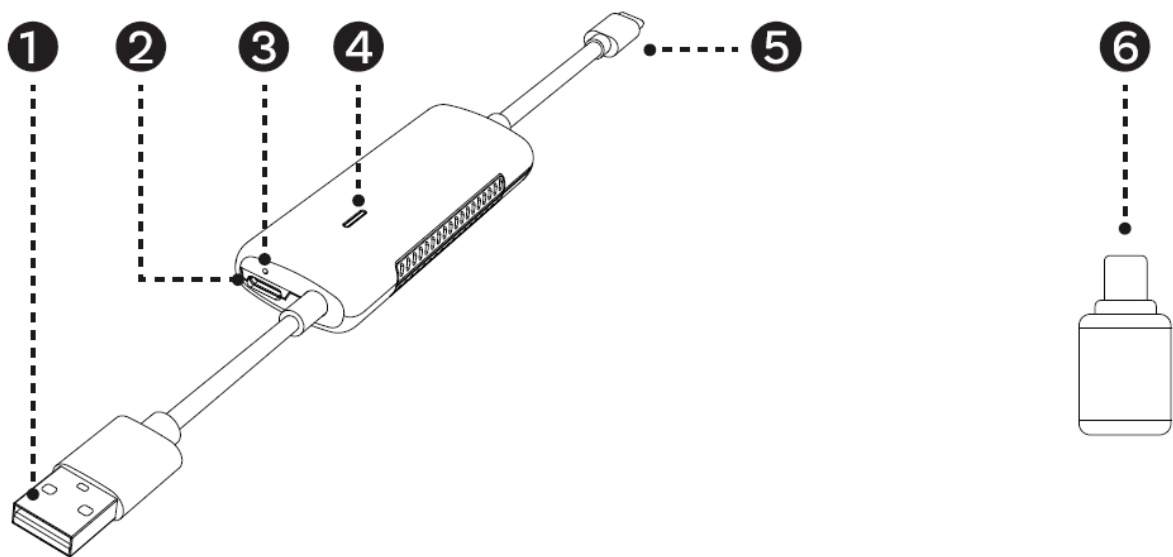
Ligue o iPhone à porta USB do carro utilizando o cabo original.

Se a seguinte notificação surgir no ecrã do veículo, isso significa que o carro possui CarPlay integrado.



- ❖ Os iPhones devem ter o iOS 10 ou uma versão posterior.
- ❖ Se ainda não conseguir determinar se o seu carro é compatível com CarPlay com fios, contacte o concessionário da marca para obter ajuda.

INTERFACE DE HARDWARE



❖ Caso este diagrama não corresponda ao produto, prevalece o produto.

1.	USB-A macho Utilizado para alimentação e transmissão de dados
2.	USB-C fêmea Entrada de alimentação compatível com carregadores que suportem o protocolo PD (Power Delivery).
3.	Botão oculto Manter pressionado durante 10 segundos para apagar todos os dados e restaurar as definições de fábrica.
4.	LED indicador:
	Luz azul fixa: Ligado
	Luz azul intensa: Comunicação automática bem-sucedida
	Luz verde intermitente: A ligar ao telemóvel...
	Luz verde fixa: Telemóvel ligado com sucesso
	Luz vermelha e verde intermitentes alternadas: Atualização de firmware em curso
	Luz branca fixa: Atualização de firmware concluída
	Luz vermelha intermitente: Atualização de firmware inesperada
	Luz branca intensa: Reposição concluída

Sempre ligada

Intermitente

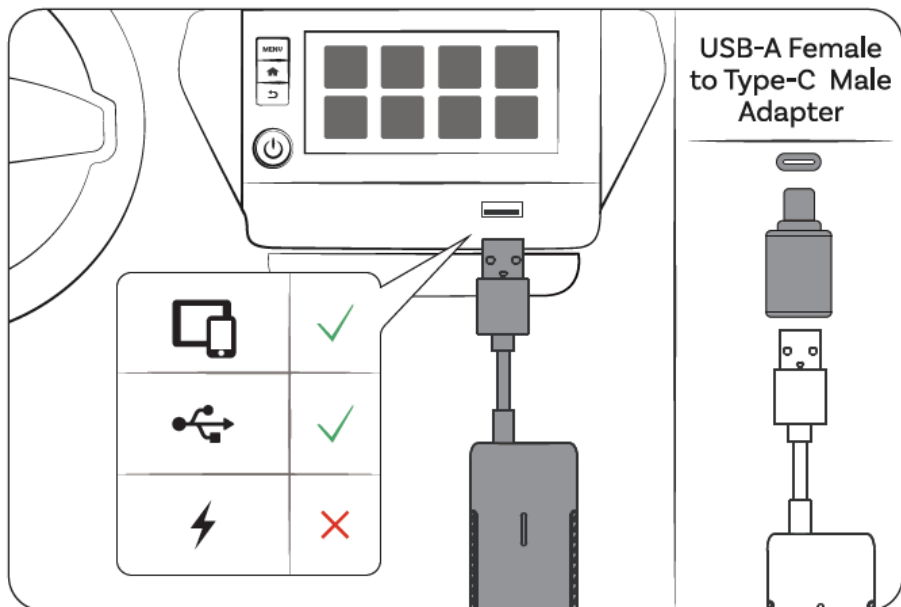
Alternância de cores

5.	USB-C macho Utilizado para alimentação e transmissão de dados, suportando saída com protocolo PD (Power Delivery) até um máximo de 27 watts
6.	Adaptador USB-A fêmea para USB-C macho Permite a ligação entre portas USB-A e dispositivos com conetor USB-C.

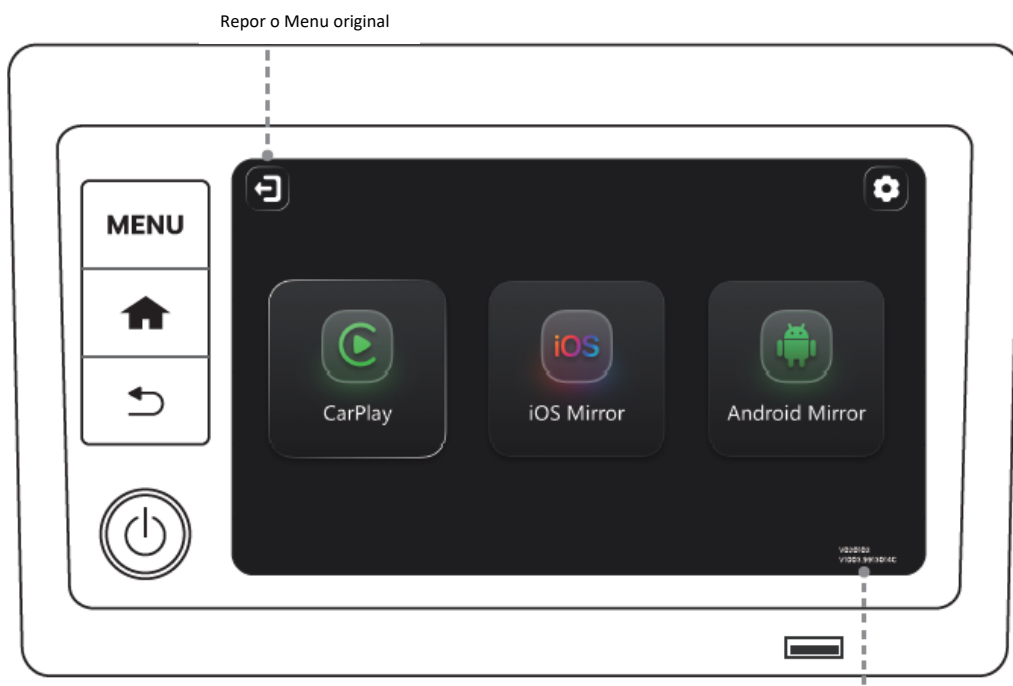
INICIAR

■ INSTALAÇÃO

- ❖ Se o diagrama não coincidir exatamente com o produto, deverá prevalecer o produto real.

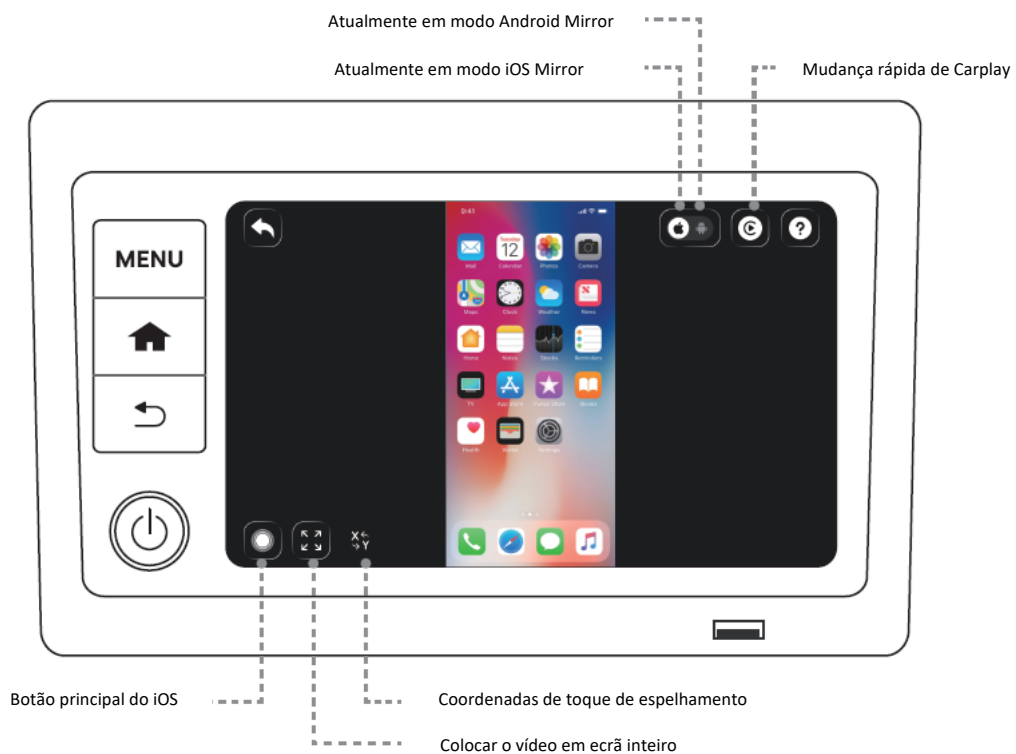


■ INTERFACE DO UTILIZADOR



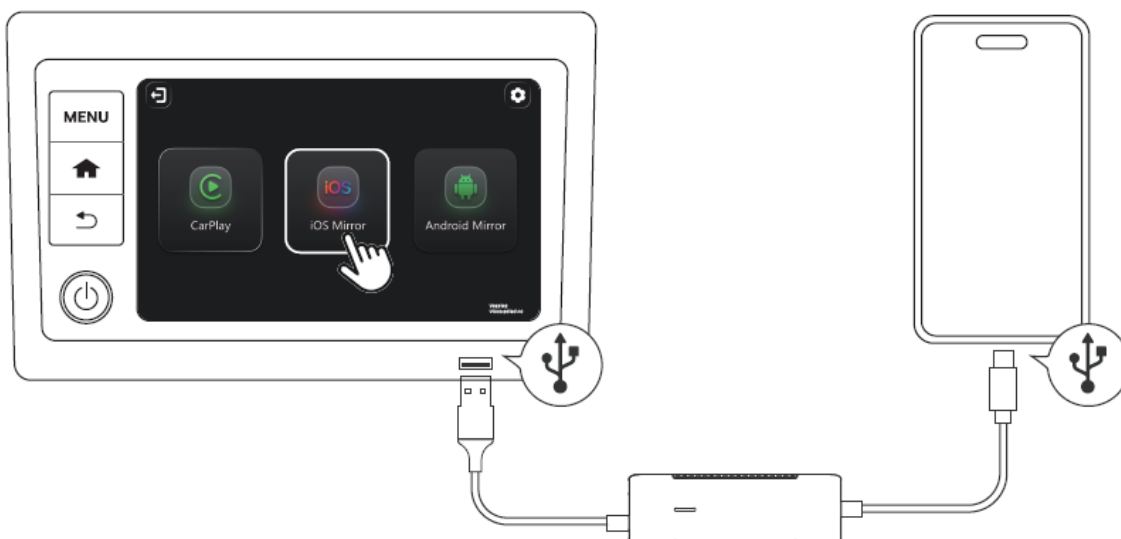
Versão Firmware

INTERFACE DE ESPELHAMENTO

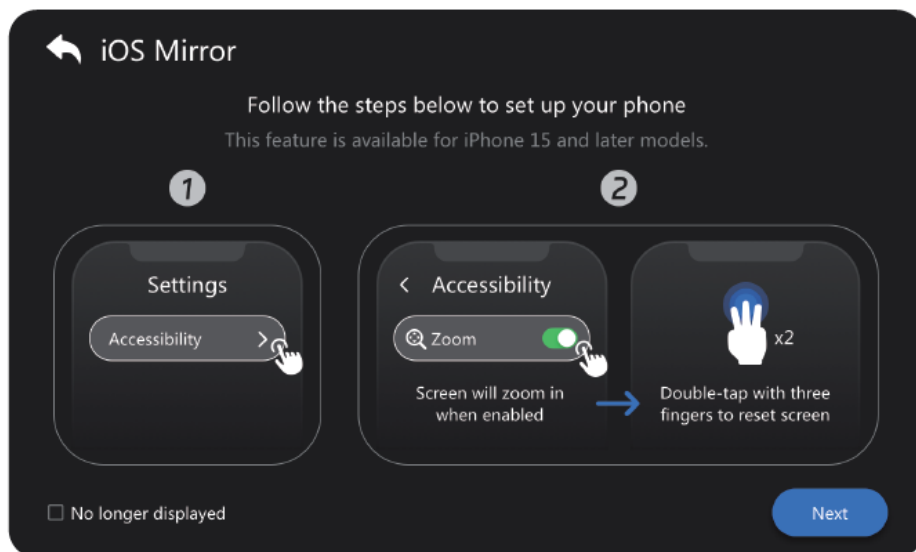


■ ESPELHAMENTO DE ECRÃ PARA iOS

1. Ligue o produto ao carro e ao telemóvel e, em seguida, toque no ícone iOS Mirror.



2. Siga as instruções para configurar corretamente o telemóvel.



- ❖ Nota: A função de toque só pode ser ativada após concluídas as definições.

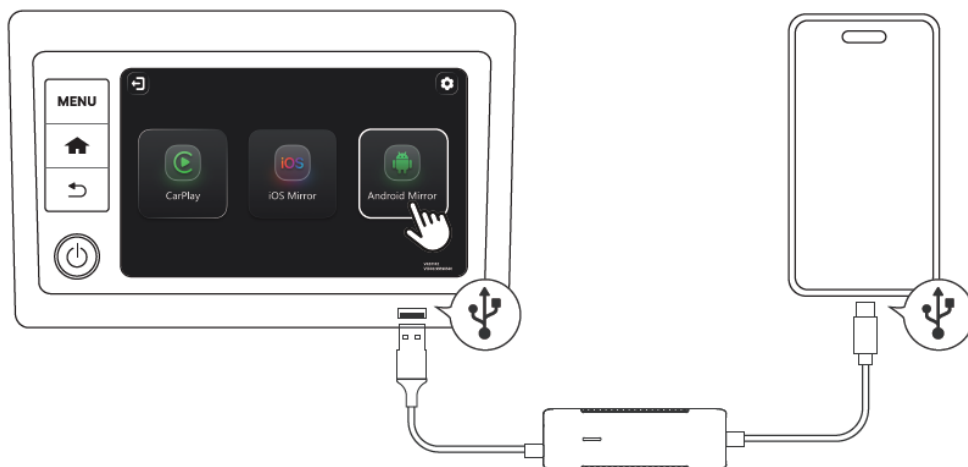
3. A ligação foi estabelecida com sucesso.



- ❖ Modelos compatíveis: iPhone 15 e superiores.
- ❖ Suporta controlo inverso do ecrã do telemóvel diretamente a partir do ecrã do carro.

■ ESPELHAMENTO DE ECRÃ PARA ANDROID

1. Ligue o produto ao carro e ao telemóvel, e, em seguida, toque no ícone Android Mirror



2. A ligação foi estabelecida com sucesso.

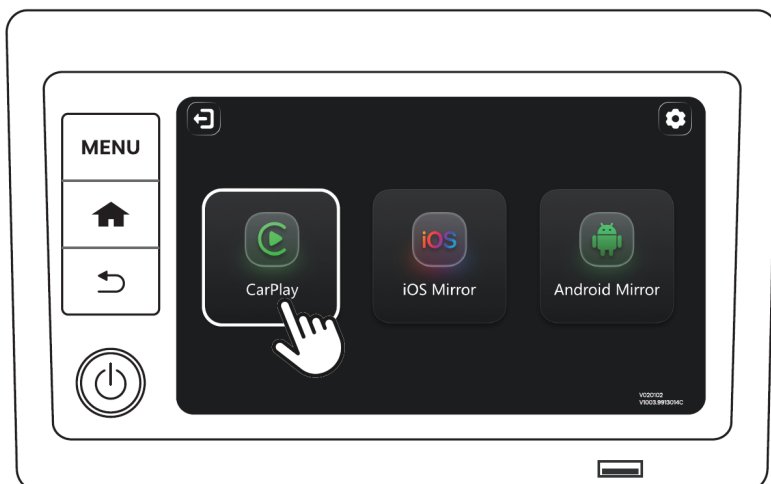


- ❖ Suporta o controlo inverso (reverse control) do ecrã do telemóvel diretamente a partir do ecrã do carro.
- ❖ Relativamente ao modo DESK: Alguns telemóveis incluem o modo DESK pré-instalado, que é ativado automaticamente ao ligar através do espelhamento de ecrã.
Se não necessitar do modo DESK, pode sair manualmente desse modo. Consulte o manual de instruções do telemóvel para saber o procedimento específico de saída.
- ❖ Esta função é suportada apenas por telemóveis Android com saída de vídeo DP (DisplayPort).
O QR-Code apresenta alguns modelos de telemóveis que suportam saída DP. Se o seu modelo de telemóvel não constar da lista, contacte o fabricante do seu telemóvel para confirmar a compatibilidade.

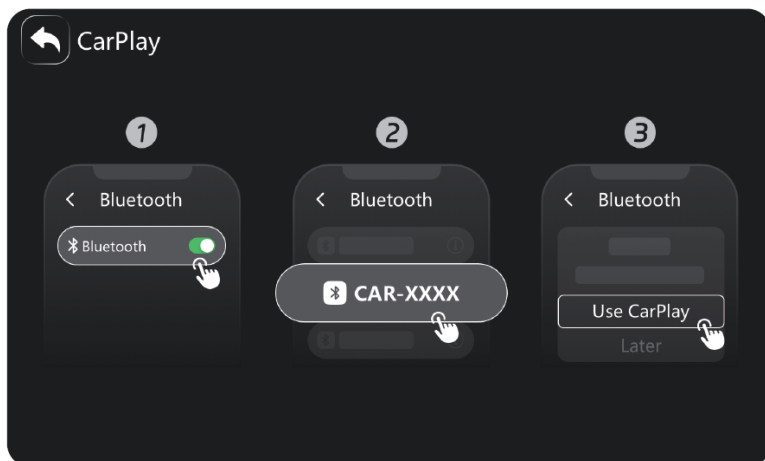


■ CARPLAY SEM FIOS

1. Toque no ícone CarPlay.



2. Ative o Wi-Fi e o Bluetooth do seu telemóvel e, em seguida, emparelhe-o com o dispositivo Bluetooth com o nome [CAR-XXXX]. Concorde com todos os pedidos.



3. Ligação efetuada com sucesso ao CarPlay/Android Auto (não é necessário repetir os passos de emparelhamento da próxima vez que o sistema for iniciado).



■ ALTERNAR DISPOSITIVOS

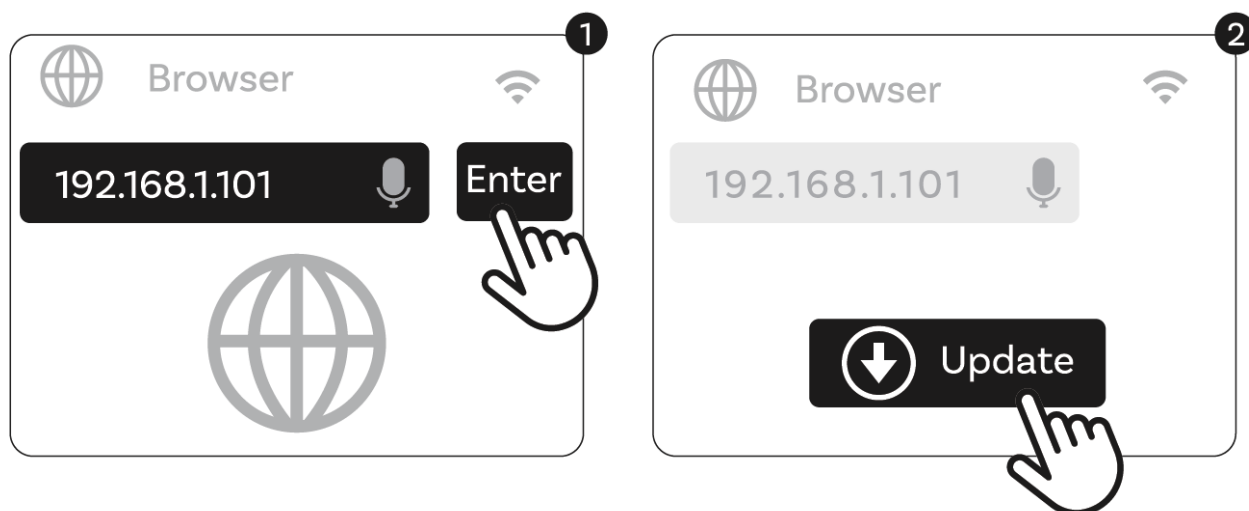
1. Retire o adaptador do automóvel.
2. Desative o Wi-Fi e o Bluetooth do telemóvel atual.
3. Ligue novamente o adaptador ao automóvel e inicie a ligação por Bluetooth.

- ❖ **Mecanismo de reconexão:**
Este adaptador suporta o armazenamento de dois telemóveis e, por predefinição, dá prioridade à reconexão com o último telemóvel utilizado. Se ocorrer um tempo limite de reconexão (15–30 segundos), a ligação será automaticamente transferida para outro telemóvel.
- ❖ Pode definir o ícone CarPlay como função predefinida nas definições do sistema, permitindo aceder diretamente a esta função sempre que ligar o dispositivo.

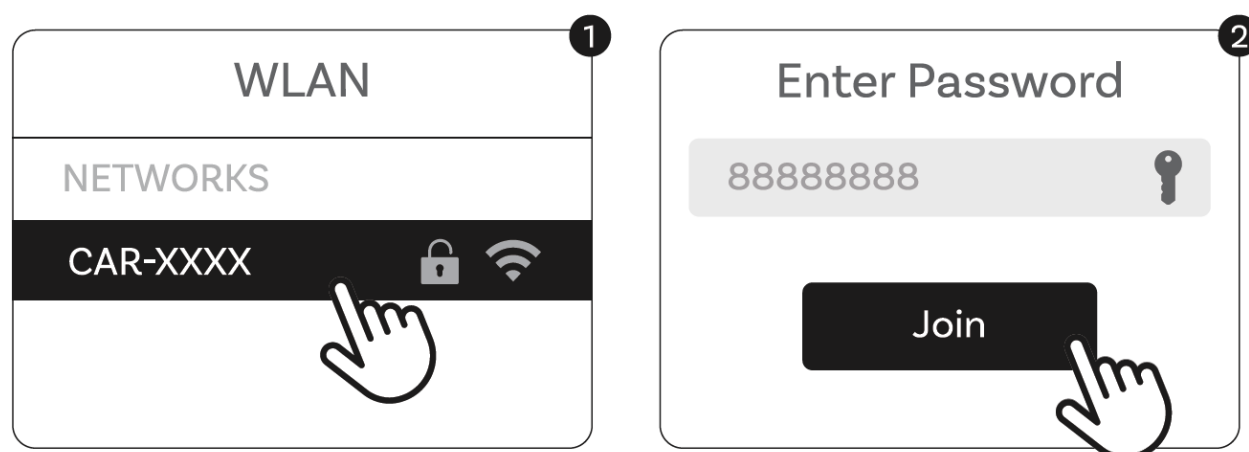
INSTRUÇÕES PARA ATUALIZAÇÃO E REPORTE DE PROBLEMAS PARA UTILIZADORES DE IPHONE

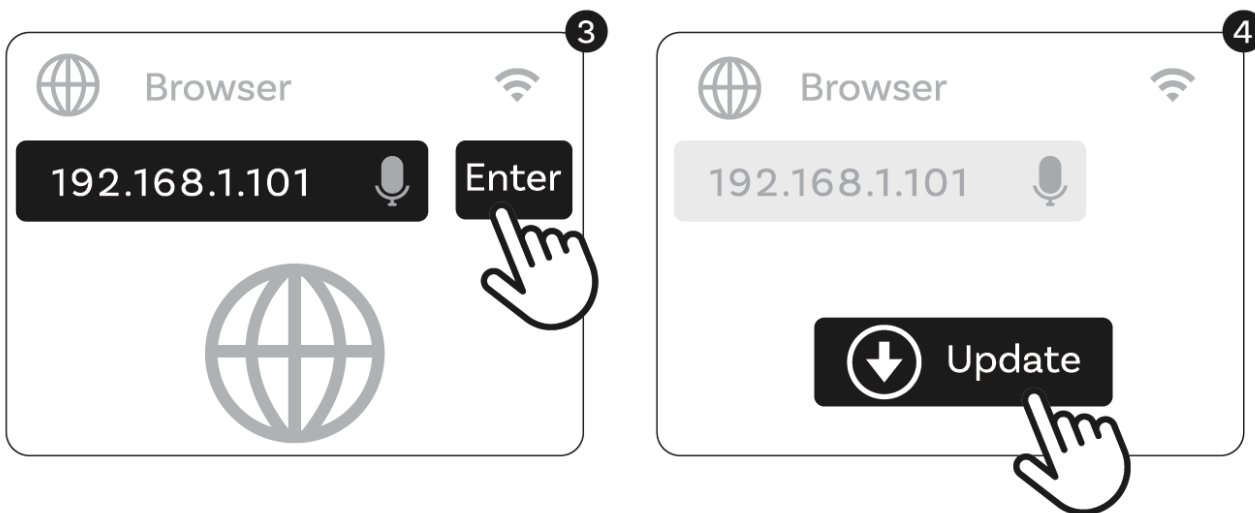
1. Atualização de Firmware

1.1. Atualização com o CarPlay ligado.



1.2. Atualização quando o CarPlay não está ligado.





- ❖ Não desligue a alimentação durante o processo de atualização.
- ❖ Após a atualização estar concluída (quando o LED estiver branco), desligue o adaptador.
- ❖ Depois de atualizar, volte a emparelhar o seu telemóvel.

2. Reportar Problemas

2.1. Preencha o formulário e envie	2.2. Copie o case number
<div> <div> <div>Car brands</div> <div>Volkswagen</div> </div> <div> <div>Car models</div> <div>Passat</div> </div> <div> <div>Car years</div> <div>2023</div> </div> <div> <div>Upload log</div> </div> </div>	<div> <div> <div>Car brands</div> <div>Volkswagen</div> </div> <div> <div>Case No.:XXXXXXXXXX</div> <div> <div>Copy</div> <div>Paste</div> </div> </div> </div>
2.3. Envie o case number ao vendedor.	
<div> <div> <div>To:</div> <div>Subject: Report the issue</div> </div> <div> <div>Case No.:XXXXXXXXXX</div> <div> <div>Copy</div> <div>Paste</div> </div> </div> </div>	

AVISO FCC

Este dispositivo está em conformidade com a Parte 15 das Regras da FCC.

O funcionamento está sujeito às duas condições seguintes:

1. Este dispositivo não pode causar interferências prejudiciais;
2. Este dispositivo deve aceitar qualquer interferência recebida, incluindo interferências que possam causar um funcionamento indesejado.

AVISO IC

Este dispositivo está em conformidade com as normas RSS isentas de licença da Industry Canada.

O funcionamento está sujeito às duas condições seguintes:

1. Este dispositivo não pode causar interferências;
 2. Este dispositivo deve aceitar qualquer interferência recebida, incluindo interferências que possam causar um funcionamento indesejado do aparelho.
- O produto deve ser mantido a uma distância mínima de 20 cm durante a utilização.

AVISO LPO002

Os materiais de radiofrequência de baixa potência certificados não podem ser modificados em frequência, potência ou nas características e funções originais sem autorização.

O utilizador, empresa ou comerciante não deve operar o dispositivo de forma que interfira com a segurança da aviação ou comunicações legais.

Caso ocorra alguma interferência, o utilizador deve interromper imediatamente o uso e só pode retomar após garantir que o problema foi resolvido.

A utilização deve cumprir as normas de gestão de comunicações.

Os dispositivos de radiofrequência de baixa potência devem ser instalados e operados de modo a não causar interferências a equipamentos industriais, científicos, médicos ou de radiocomunicações.

AVISO 5G WI-FI

Deve evitar-se a utilização deste dispositivo próximo de sistemas de radar.

As bandas de alta frequência (5 GHz) destinam-se apenas a ligações ponto-a-ponto fixas.

PLMN ALL

“Para reduzir os efeitos das ondas eletromagnéticas, utilize o dispositivo de forma adequada.”

Digitalize o QR-Code para ver o manual (em inglês) ou o vídeo de apoio ao utilizador.

