

Câmara de gravação de vida selvagem/caça 8K 60Mpx 130º c/ detecção de movimento 20m IP66 - Blow

REF. 095-4358



GUIA RÁPIDO DE UTILIZAÇÃO

Passo 1 – Instale o cartão de memória, as pilhas e a antena (se for um modelo LTE).



1



2

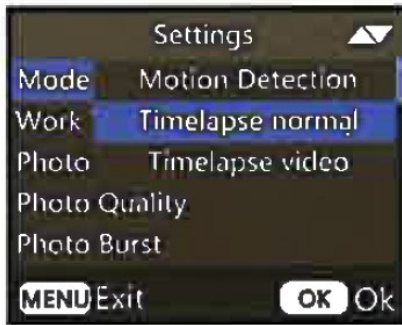


3



4

Passo 2: Selecione os parâmetros de gravação, a resolução e formate o cartão de memória nas definições.



Passo 3: Mude para o modo "SETUP". A câmara começará a gravar de acordo com os parâmetros definidos.



PREPARAÇÃO DA CÂMARA DE GRAVAÇÃO DE VIDA SELVAGEM PARA FUNCIONAMENTO

Passo 1: Instalação dos componentes na câmara.

1. Abra a câmara utilizando os dois fechos.
2. Abra a tampa do compartimento das pilhas (do lado direito).
3. Instale, no mínimo, 4 pilhas respeitando a polaridade.
4. Insira o cartão de memória (Máximo: 128GB).



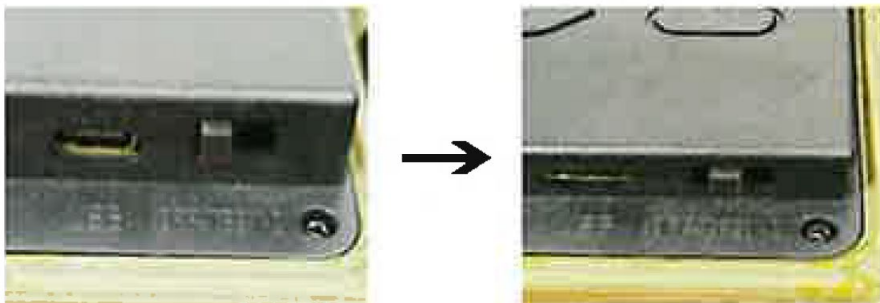
5. Instale a antena, caso seja um modelo LTE.

PARÂMETROS MAIS IMPORTANTES

Escolha as definições de gravação e resolução conforme as suas necessidades. Teste diferentes configurações para obter os melhores resultados. Abaixo está um exemplo de configurações de gravação e captura.

Modo: Detecção de movimento
Resolução de fotos: 60MP
Resolução de vídeo: 8K

1. Mude para a posição SETUP (modo de configuração).



2. Formate o cartão de memória.



3. Formatar a câmara.



4. Modo de funcionamento.

Menu -> Mode -> Motion Detection (Detecção de Movimento).

Intervalo de tempo após o qual a câmara começará a gravar quando detetar movimento.



5. Definições de foto ou vídeo.



6. Definições de vídeo.



7. **Guarde a configuração.**

8. **Mude para a posição "ON".** Aguarde 10 segundos.

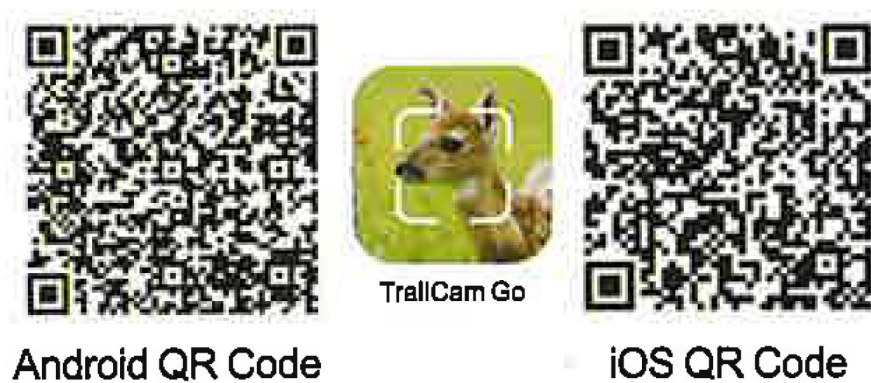
A câmara começará a gravar de acordo com as configurações definidas.



APLICAÇÃO APENAS PARA O MODELO PR800 LTE

No caso do modelo PR800, a configuração pode ser feita através da aplicação.

1. **Digitalize o QR-Code para instalar a aplicação "TrailCam Go".**



A aplicação também pode ser encontrada manualmente na Google Play Store ou App Store pesquisando por "TrailCam Go".

TrailCam Go

TrailCam Go

4,6★
3,76 k avisos

100 k+
Téléchargements

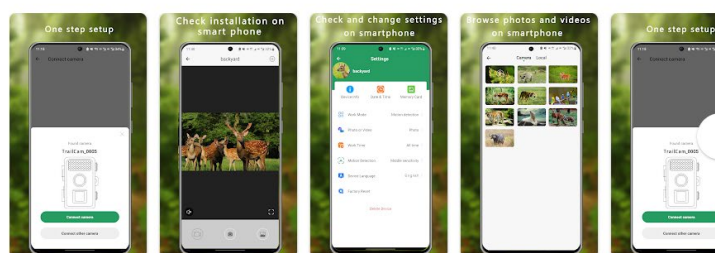
3
PEGI 3

Installer

Partager

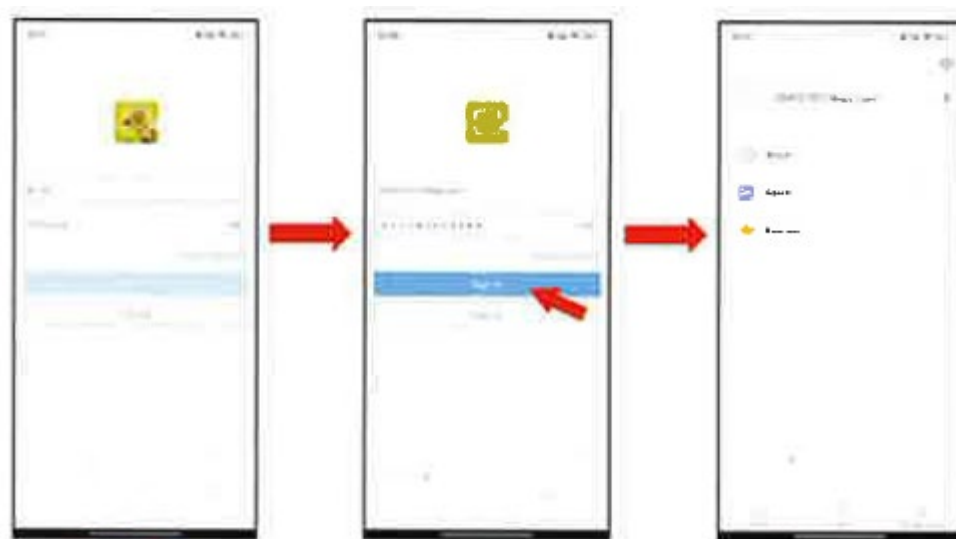
Ajouter à la liste de souhaits

Cette application est disponible pour votre appareil



Assistance de l'appli ▾

2. Após a instalação, abra a aplicação e siga as instruções apresentadas no ecrã.



Ecrã de login/Interface

Login direto

Login bem-sucedido

3. Após a instalação, abra a aplicação e siga as instruções apresentadas no ecrã.

Deve criar uma conta na aplicação, seguindo as instruções apresentadas. Escolha a região, introduza todas as informações necessárias e confirme a conta. Após este processo, inicie sessão na sua conta.



Registo

Selecionar região

Registo

Ativação

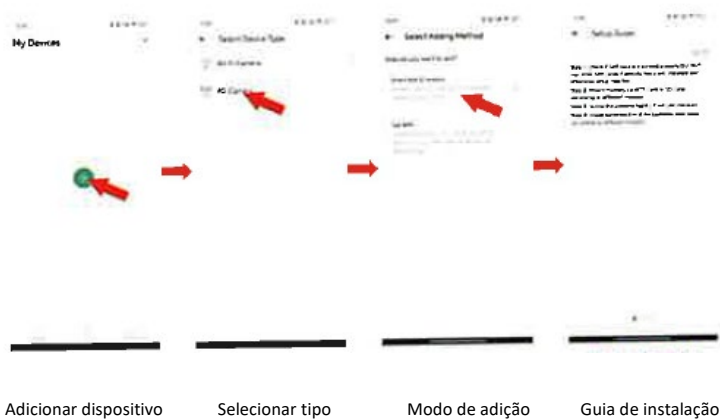


E-mail de confirmação recebido

Login

4. Adicionar a câmara

Aceda ao painel de adição de câmaras. Selecione "4G Camera", depois "Direct Add (Common)". Leia atentamente as instruções e siga todos os passos para facilitar o processo de adição da câmara.



Adicionar dispositivo

Selecionar tipo

Modo de adição

Guia de instalação

5. Digitalizar QR-Code

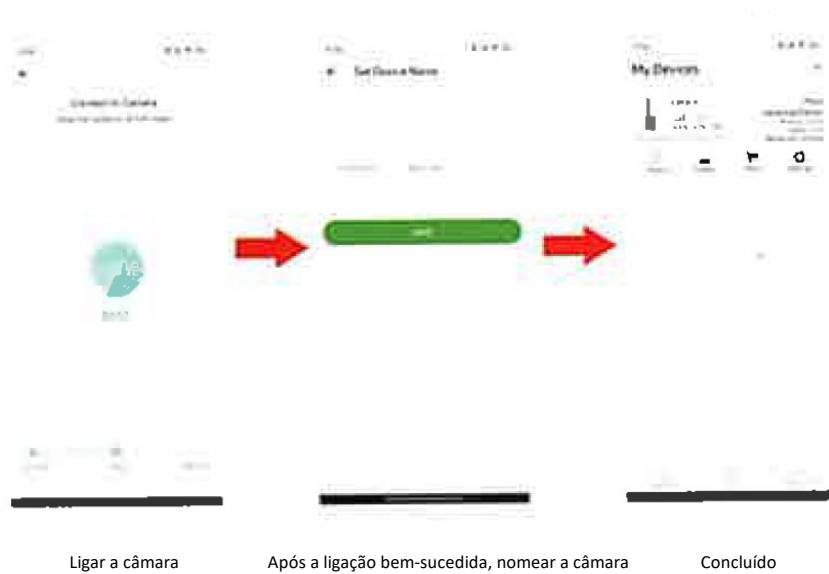
O ecrã exibirá um QR-Code. Selecione "Bind APP" no menu e, em seguida, aponte o QR-Code para a lente da câmara. A câmara deve estar na posição "SETUP". O tempo aproximado de configuração é de 3 minutos. Após a adição bem-sucedida, será emitido um som.



Visualizar o QR-Code no telemóvel

Alterar as definições na interface da câmara

A câmara lê o QR-Code no telemóvel



6. Funcionalidades da aplicação



ESPECIFICAÇÕES DA CÂMARA

1. Resolução: 2MP - 60MP
2. Resolução de vídeo: 720p - 8K
3. Ângulo de detecção: Até 130°
4. LEDs IR: 940 nm
5. Número de LEDs: 2
6. Tempo de obturação: 0,03 - 03s
7. Classe de proteção: IP66
8. Temperatura de funcionamento: -25°C a 70°C
9. Cartão de memória: Sim, até 256GB (Classe 10)
10. Alimentação: A pilhas
11. Tipo de pilhas: Pilhas AA (4 ou 8)
12. Tensão: 6V
13. Alimentação externa: DC 6V 1,5A
14. Formato de imagem: JPEG
15. Formato de vídeo: AVI

DECLARAÇÃO DE CONFORMIDADE RESUMIDA

A empresa declara que o equipamento está em conformidade com as diretivas 2011/65/UE e 2014/53/UE.