



NVS-A6WG

Alarme de Segurança WIFI+GSM

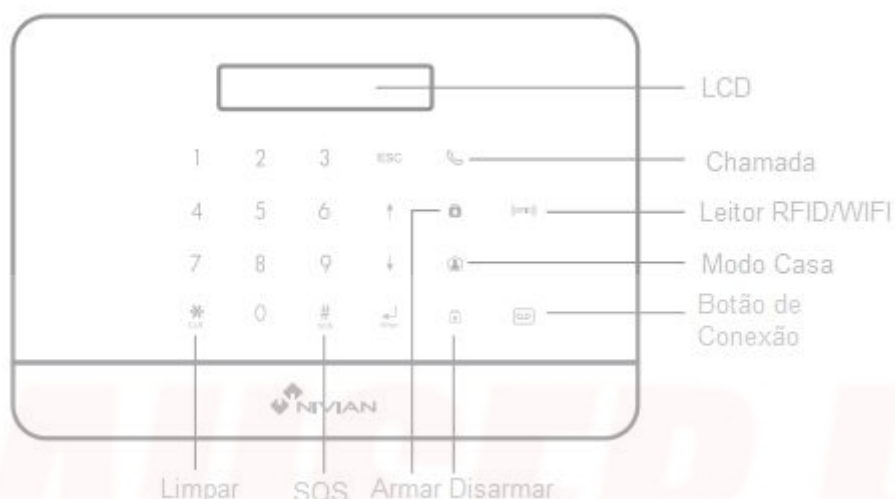
Manual de Instruções Português

1 Conteúdo da caixa:

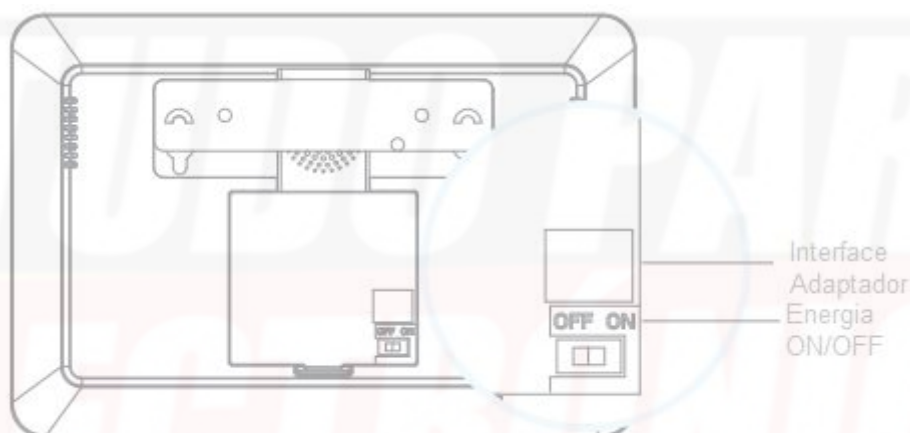
- NVS-A6WG X1
- NVS-D1A (sensor de movimento PIR) x1
- NVS-D3C (contacto porta/janela) x1
- NVS-RC2 (Controlos remotos) x2
- Adaptador AC x1
- Parafusos e Porcas
- Documentação

2 Design

Vista Frontal



Vista Traseira



3 Características

- Funciona com GSM e Ligação à Internet (Ligação Wi-Fi)
- Suporta até 10 controlos remotos, 60 acessórios sem fios e 30 etiquetas RFID
- Pode armazenar até 5 números de telefone, 5 números de SMS.
- Armar/desarmar o sistema por SMS, chamada telefónica, ou App no iOS ou Android)
- Ranhura para cartão SIM: mantenha-se ligado mesmo quando não tiver uma ligação à Internet ou quando a sua rede Wi-Fi doméstica estiver em baixo (cartão SIM não incluído)
- Vigilância áudio à distância
- Pode ser desarmado por uma etiqueta RFID
- Sirene embutida (95dB)
- Pilhas de lítio de 600mAh incluídas para mais de 8 horas em standby.

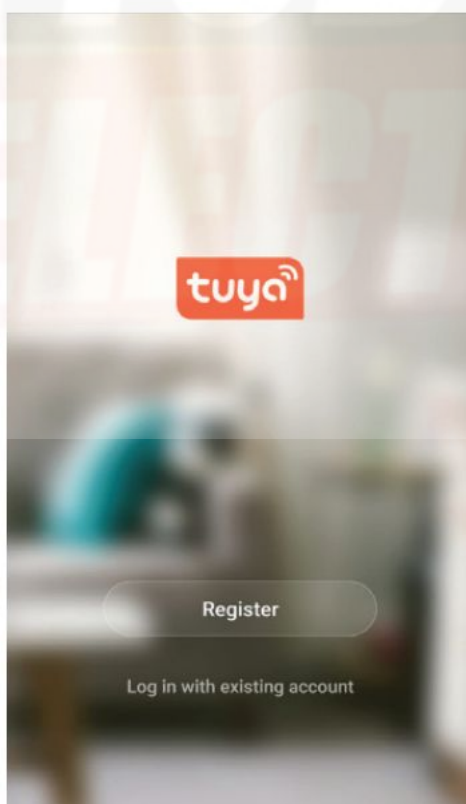
4 Especificações

- **Nome do produto:** NVS-A6WG
- **Distância de transmissão:** <80M em espaço aberto
- **SKU:** NVS-A6 GSM+WIFI BRANCO
- **Pilhas de reserva:** Baterias de lítio: 7.4V / 600 mAh
- **Fornecimento de energia:** Entrada: AC 110-240V / 50-60 Hz Saída: DC 12V / 1A
- **Sirene interna:** 95dB
- **Material:** Plástico ABS
- **Wi-Fi:** 2.4GHz 802.11 b/g/n
- **Frequência GSM:** GSM:850 / 900 / 1800 / 1900 MHz
- **Condições para funcionamento:** Temperatura: -10°C~55°C Humidade: 5 80% (sem condensação)
- **Rádio-frequência:** 433/868 MHz
- **Dimensões do painel de controlo:** (C x L x L x A) 188 x 125 x 25 mm

5 Prepare a APP

1. Descarregue a APP "**TuyaSmart**" no seu smartphone.
A aplicação está disponível na App Store e no Google Play.
2. Execute e instale a APP no seu smartphone.
3. Registe-se através do seu número de telemóvel/e-mail.
4. Faça o login e crie uma família.

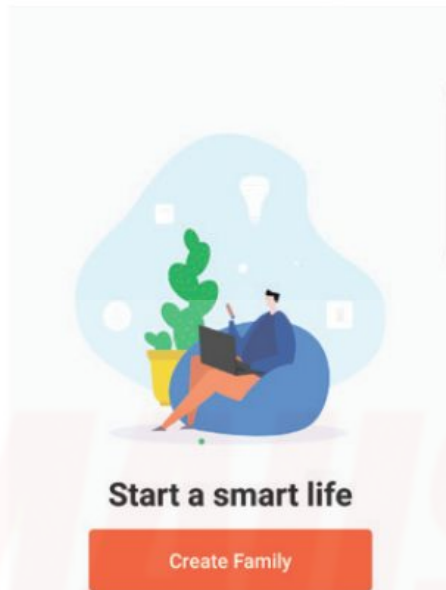
Corra a App



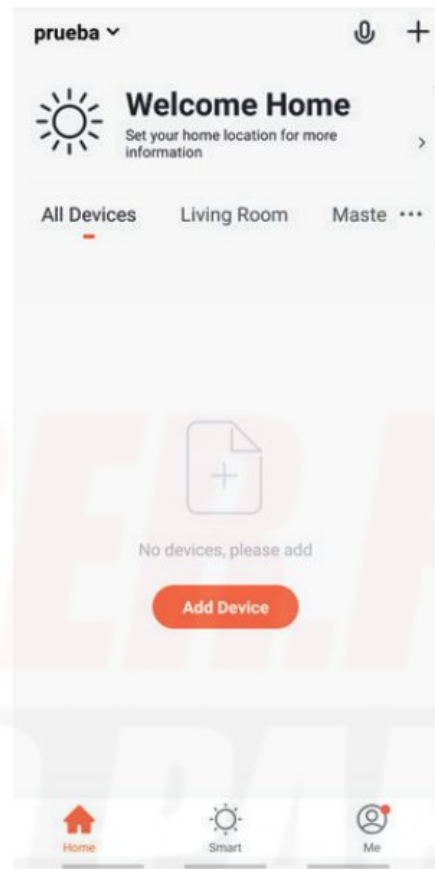
Interface de registo

A screenshot of the registration interface in the TuyaSmart app. At the top, there is a navigation bar with a back arrow, the word "Email", and "Mobile Phone Number". Below this, the title "Register by Email" is displayed. Underneath, there is a field for the country code, currently showing "Spain +34" with a right-pointing arrow. Below that is an input field labeled "Email". At the bottom of the form, there is a large, rounded rectangular button labeled "Get Verification Code".

Criar Família



Interface do dispositivo



6 Ligar o Alarme à APP

Há duas maneiras de ligar o alarme à APP: modo EZ (fácil) e AP. Por favor, utilize apenas o modo AP quando não conseguir ligar o alarme no modo EZ (fácil).

Para ligar em modo EZ :

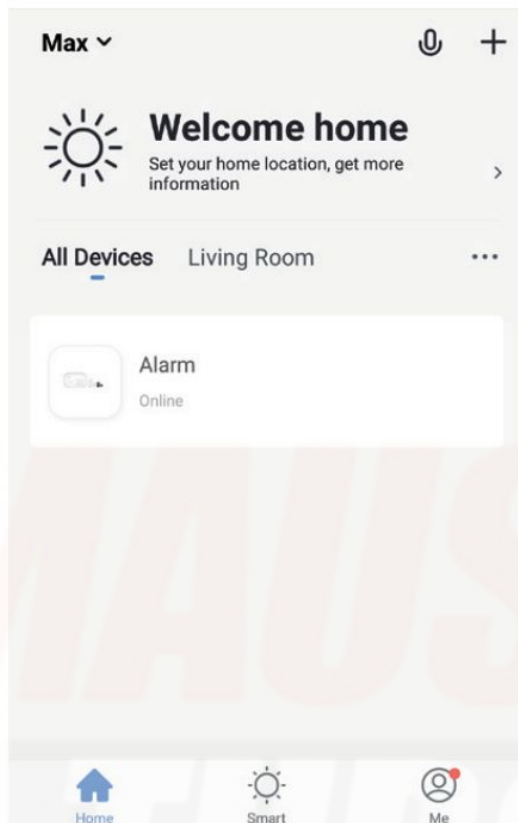
Passo 1. Entre no modo WiFi EZ (fácil): Código de admin 123456 + botão de ligação
Certifique-se de que o sistema está desarmado antes desta operação. Após entrar no modo WiFi EZ (fácil) o seu alarme está pronto para a configuração de rede.

Passo 2. Escolher o dispositivo que será adicionado
Escolher "Adicionar +"=>"Outros">"Conector Wi-Fi no APP.

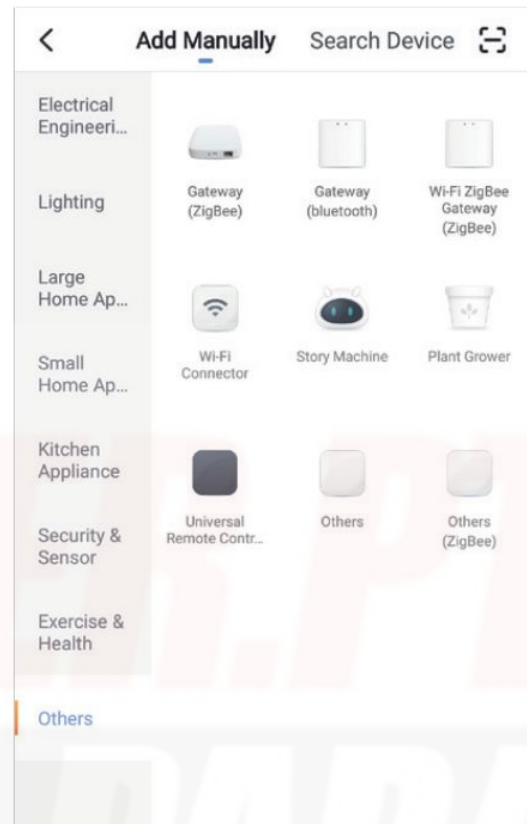
Passo 3. Configurar a rede Wi-Fi que será ligada
Introduza a palavra-passe Wi-Fi do router ao qual o alarme será ligado, aguardando cerca de 20 segundos para obter uma resposta.

Passo 4. Agora pode definir o nome do alarme para completar a ligação

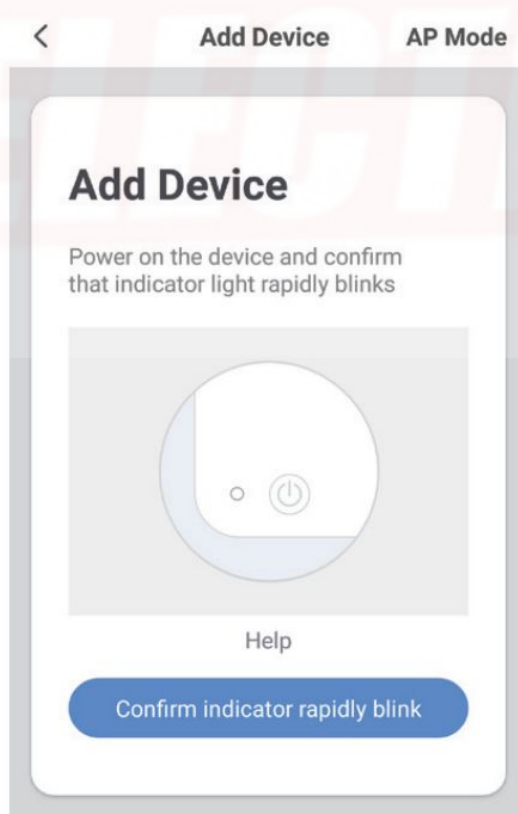
Lista de dispositivos



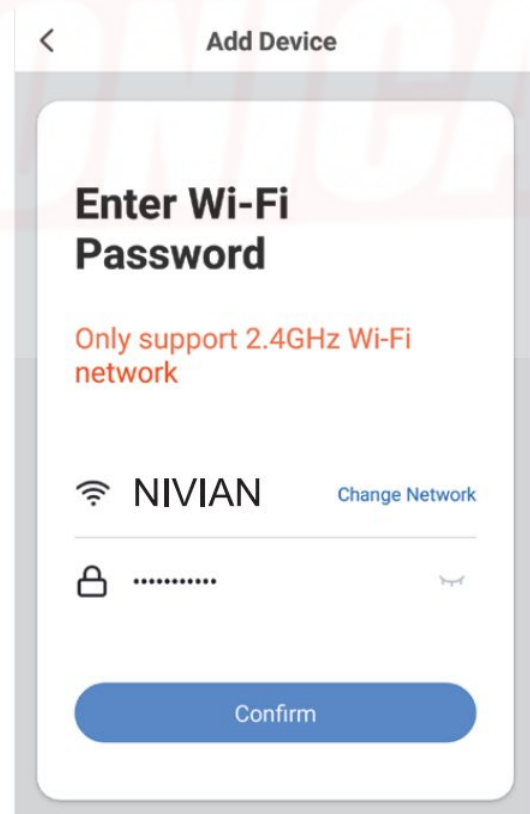
Escolha o Dispositivo



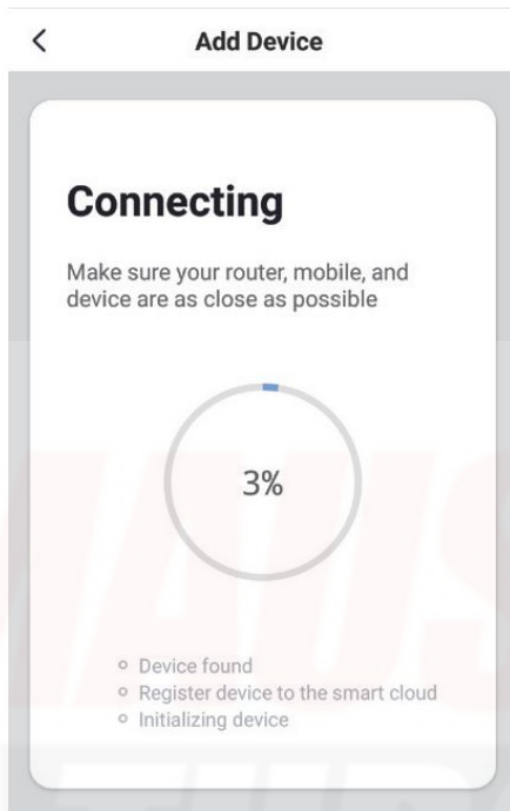
Escolha Adicionar dispositivo



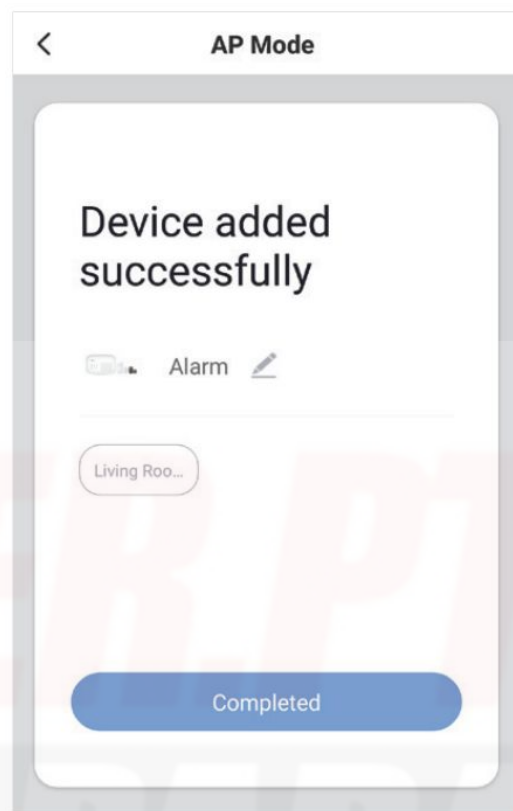
Introduza a palavra-chave Wi-Fi



A conectar



Definir Nome do Alarme



Para ligar em modo AP

Passo 1. Entrar no modo AP Wi-Fi: No menu de configuração, escolher "WIFI Config"

Assegurar-se de que o sistema está desarmado, digitar código admin: **123456** + **Botão Enter** para o modo de configuração do sistema, escolher **"WIFI Config"** para entrar no modo AP Wi-Fi, e por fim o seu alarme está pronto para a configuração de rede.

Passo 2. Escolher o dispositivo que será adicionado

Escolher "Adicionar Manualmente" > "Outros" > "Conector Wi-Fi" na APP.

Passo 3. Escolher 'Modo AP'

Passo 4. Configurar a rede Wi-Fi que será ligada

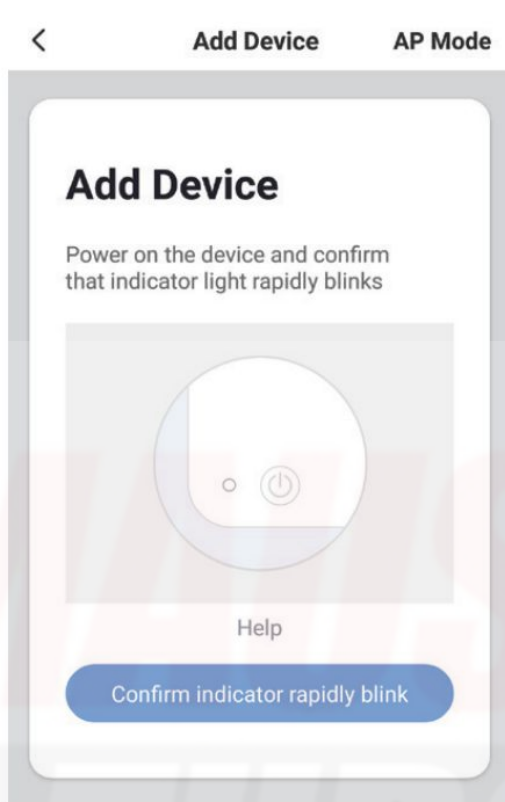
Introduza a palavra-passe Wi-Fi do router a que o alarme será ligado.

Passo 5. Ligar o Wi-Fi do telefone ao hotspot do dispositivo

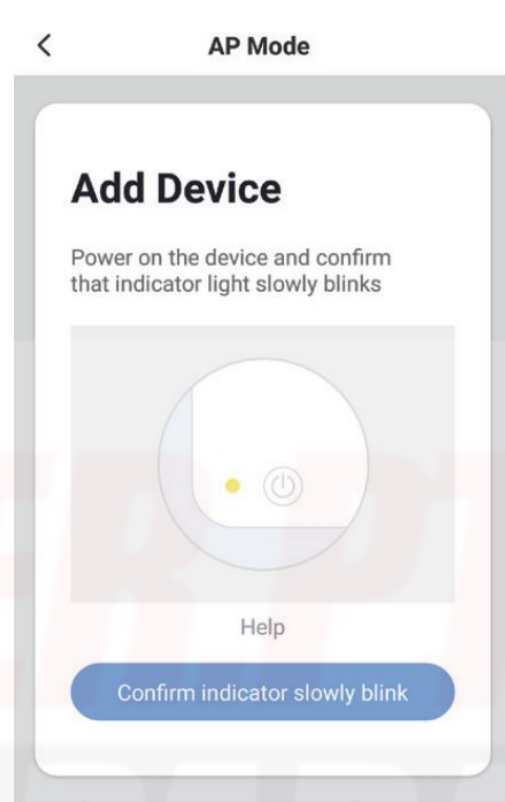
Na lista WLAN do telefone, escolha 'SmartLife-xxxx' e ligue-se. Depois de ligado, volte à APP, esperando cerca de 20 segundos para obter uma resposta.

Passo 6. Agora pode definir o nome do alarme para completar a ligação

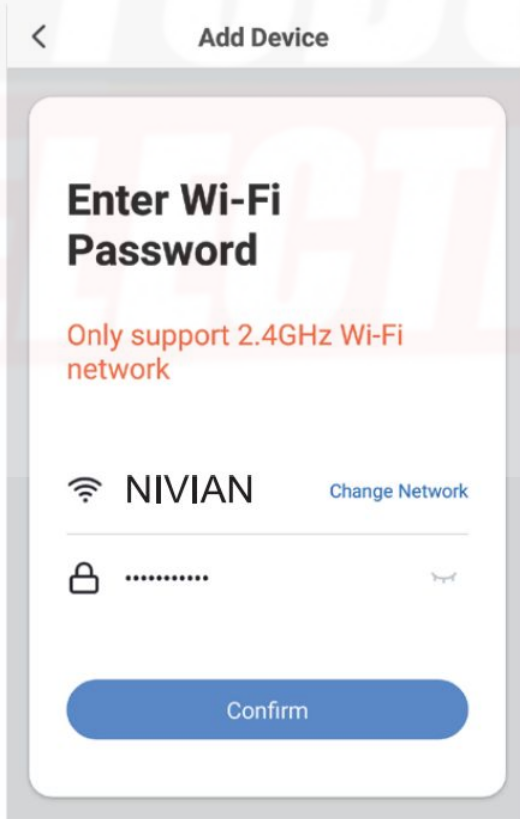
Escolha o modo AP



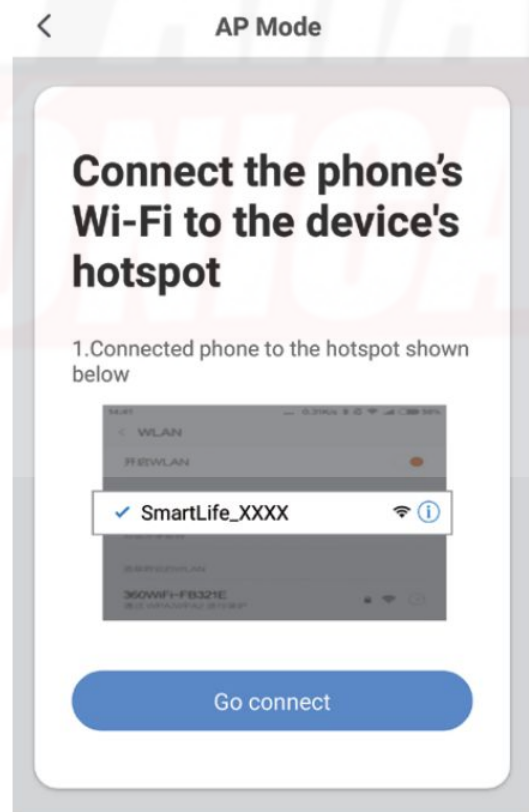
Modo AP



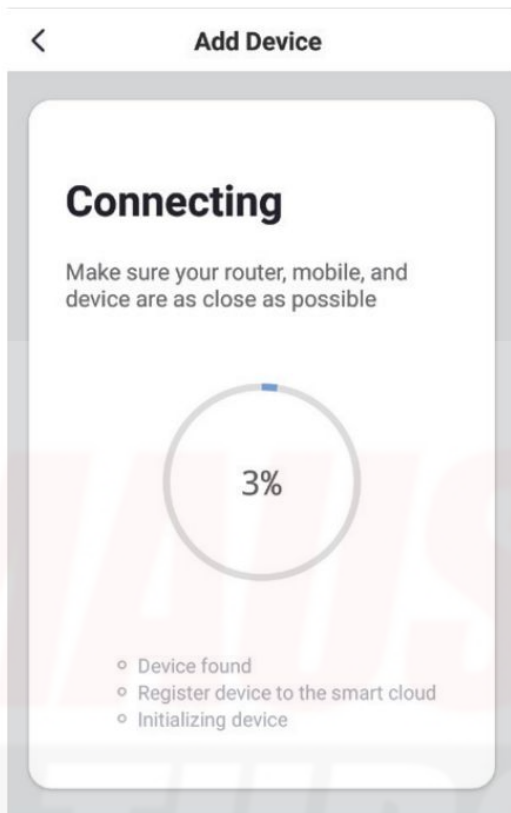
Introduza a palavra-chave Wi-Fi



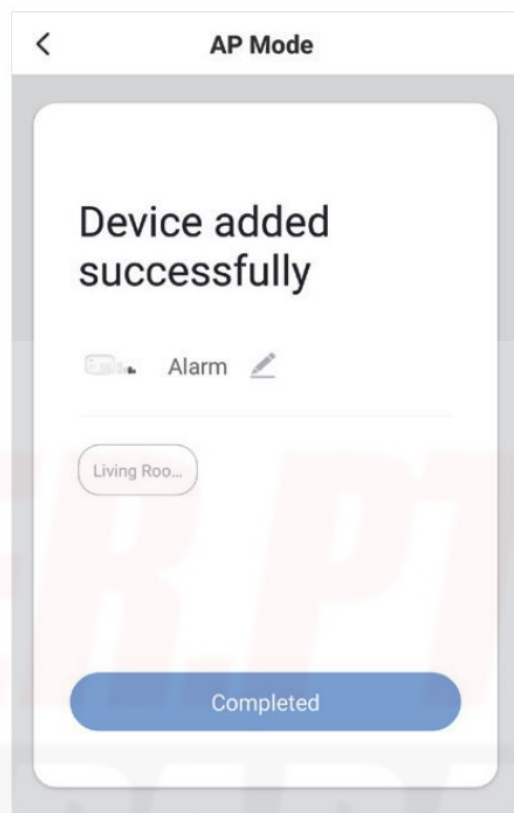
Ligar ao SmartLife_XXXX



A conectar

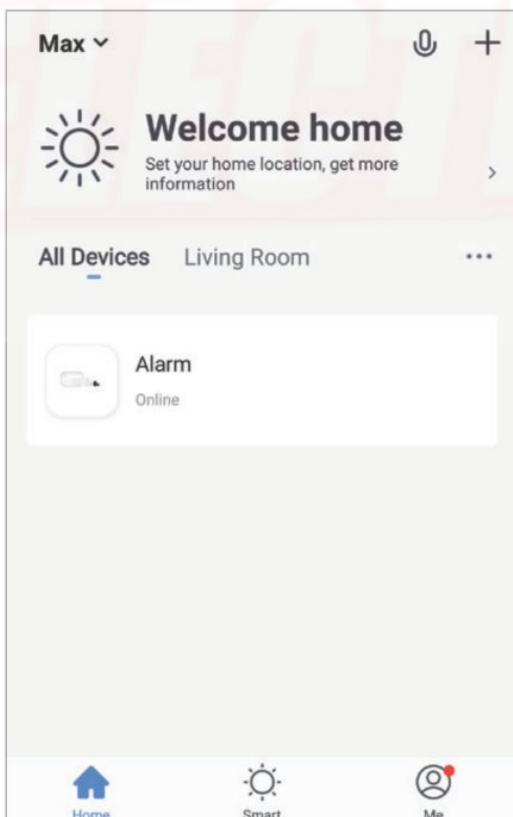


Definir Nome do Alarme

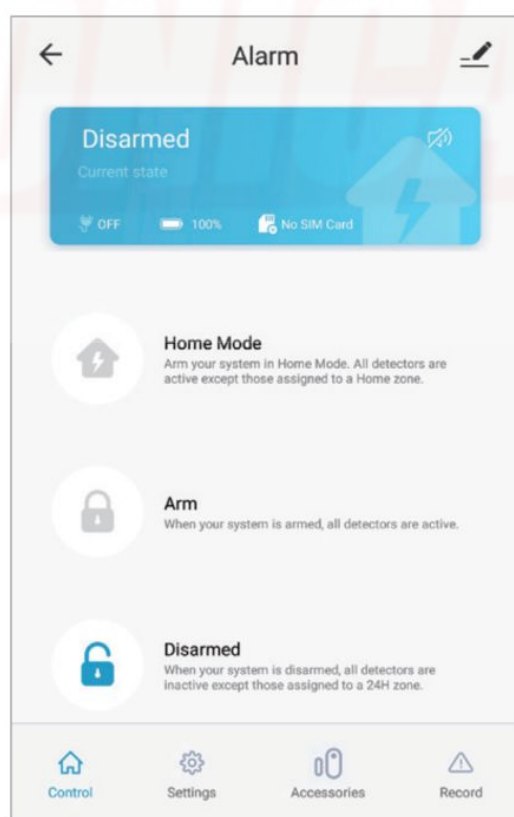


7 Interface da APP

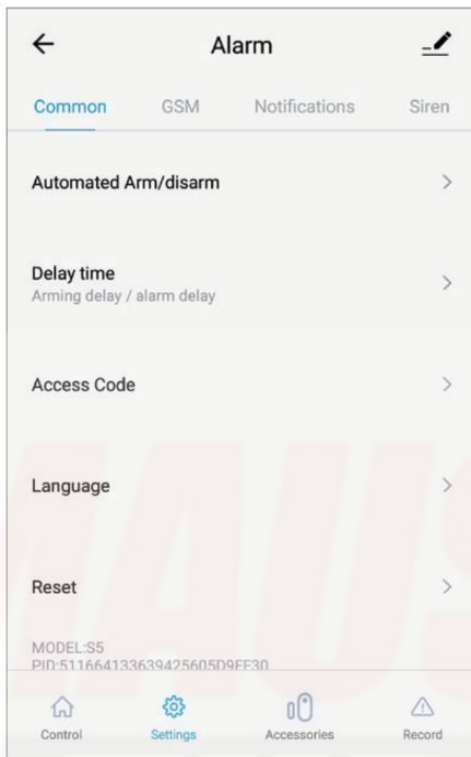
Interface da Lista de Dispositivos



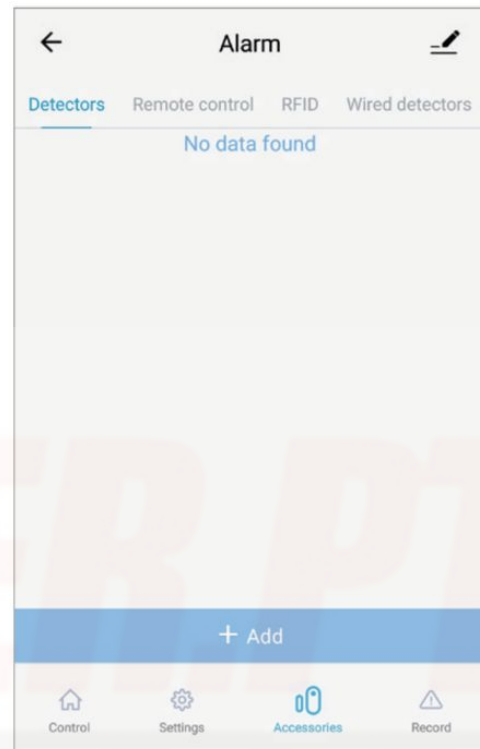
Interface de operação



Interface de configuração



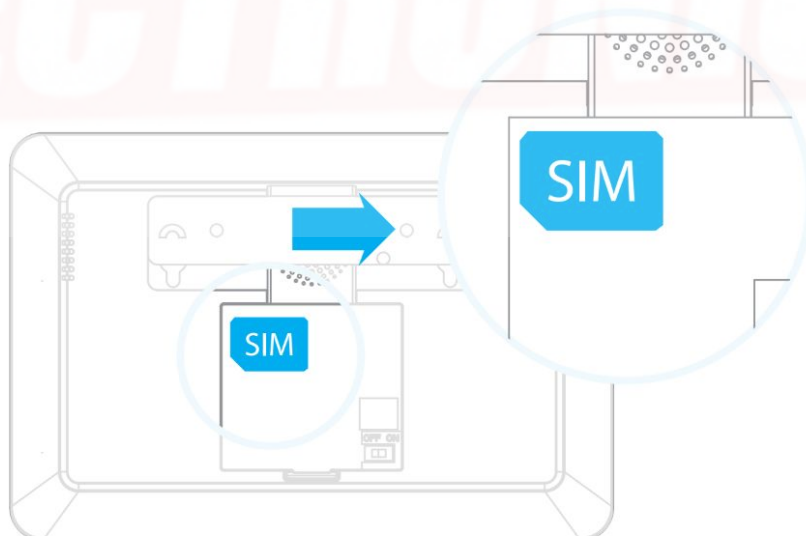
Interface de Acessórios



8 Utilizar o sistema de alarme com cartão SIM

Irá precisar de um cartão SIM se desejar interagir com o seu sistema de alarme por SMS e chamadas telefónicas.

1. Insira o cartão SIM no painel de controlo.
2. Ligar o adaptador AC à tomada DC.
3. Ligar o interruptor de alimentação.



Importante

- Certifique-se de que o cartão SIM não está protegido por um código PIN.
- Insira o cartão SIM quando o alarme estiver desligado.
- Aconselhamos a escolher um plano com texto ilimitado e 1 ou 2 horas de chamada. O cartão SIM deve ser compatível com a rede GSM. Contacte a sua operadora para mais informações.

9 Ligar acessórios sem fios

Pelo teclado:

1. Entrar o menu de definições, digitar Admin 123456 + botão Enter;
2. Escolha "Acessórios" > "Tag RFID" / "Controlo remoto" / "Sensor sem fios" > "Adicionar novo";

Pela APP:

1. Ligar ao alarme, escolher o acessório sem fios, clicar em "+" ADICIONAR.
2. Acione o acessório e ouvirá um bip: o acessório está registado. Se o painel de controlo emitir dois bipes, o detector já estava ligado.
3. Repetir o passo 1 ou 2, depois o passo 3 para o próximo acessório.

10 Utilização diária

Armar o sistema

Quando o sistema estiver armado, todos os detectores estão activos.

Por app

Ligue o seu alarme e clique em "Armar".

Por controlo remoto

Carregar no botão "Armar" do comando à distância.

No painel de controlo

Clique no botão Armar.

Por SMS

Envia 1 SMS para o número de telefone do cartão SIM no painel de controlo. (Apenas os números SMS guardados podem desarmar o sistema por SMS).

Armar o sistema no modo Casa

Quando o sistema estiver armado no modo Casa, todos os detectores estão activos, excepto os atribuídos à zona Casa.

Por app

Ligue o seu alarme e clique em "Modo Casa".

Por controlo remoto

Carregar no botão "Casa" do comando.

No painel de controlo

Clique no botão Modo Casa.

Por SMS

Envia 2 SMS para o número de telefone do cartão SIM no painel de controlo. (Apenas os números SMS guardados podem desarmar o sistema por SMS).

Desarmar o sistema

Quando o sistema é desarmado, todos os detectores estão inactivos, excepto os atribuídos à zona 24H.

Por app

Ligue o alarme e clique em "Desarmar".

Por controlo remoto

Carregar no botão "Casa" do comando.

No painel de controlo

Clique no botão Modo Casa.

Por SMS

Enviar 2 para o número de telefone do cartão SIM no painel de controlo. (Apenas os números SMS guardados podem desarmar o sistema por SMS).

Função SOS

A função SOS permite-lhe acionar imediatamente o seu alarme.

Por controlo remoto

Carregar no botão "SOS" do comando à distância.

No painel de controlo

Manter premido o botão SOS no painel de controlo.

11 Configuração a partir do painel de controlo

Para entrar no modo de definições, digite o seu código de admin + Enter no painel de controlo.

Código de admin predefinido: 123456

Leia atentamente para ter a lista completa de definições do painel de controlo.

Menu de configuração	Funções
Configuração WIFI	Entrar no Wi-Fi AP
Números de telefone	Gerir os números de telefone
Número de telefone 1-5	O número de telefone do utilizador que irá receber a chamada telefónica
Número SMS 1-5	O número de telefone do utilizador que irá receber o SMS
Acessórios	Gerir os acessórios sem fios
Telecomando e Teclado	Adicionar/remover comando e teclado
Sensor sem fios	Adicionar/remover sensor sem fios

Etiqueta RFID	Adicionar/remover etiqueta RFID
Modo de teste	No modo de teste, acione o sensor conectado e o sistema irá enviar um SMS e 3 bips
Configuração do sistema	Gerir as configurações do sistema
Data e Hora	Data e hora do sistema
Formato da data	Definir formato de data do sistema
Atraso de entrada e saída	Definir o tempo de atraso de entrada e saída
Controlo por telefone	Activar/Desactivar o controlo do sistema por chamada telefónica
Toque para armar/desarmar	Activar/desactivar o tom quando armar ou desarmar o sistema
Alarme de falha GSM	Activar/desactivar o relatório quando o GSM falhar
Tons de Teclado	Activar/desactivar os tons ao premir o botão
Código de Acesso	Alterar código Admin/user/Duress/abrir porta
Tempos de toque	Esta função permite-lhe determinar o número de vezes que o painel de controlo toca antes de atender a sua chamada (controlo por chamada telefónica)
Tempos de Alerta de Sirene	O tempo de toque da sirene é calculado em minutos, a definição por defeito é de 3 minutos
Retroiluminação	0-120segundos
Configuração da Sirene	Activar/Desactivar a sirene quando o alarme é accionado
Armar	Activar/Desactivar o relatório SMS quando Armar o sistema
Desarmar	Activar/Desactivar o relatório SMS quando desarmar o sistema
Voltar a chamar	Esta função permite-lhe definir o número de vezes que o painel de controlo tenta telefonar-lhe
Acerca	Versão do Firmware
Idioma	Língua do sistema
Reset	Reiniciar para os parâmetros de fábrica

Histórico	O painel apresenta os últimos 100 eventos
------------------	---

12 Controlo por SMS

Esta função só se aplica se estiver a utilizar o sistema de alarme com um cartão SIM.

Esta função permite-lhe controlar o seu sistema de alarme por SMS. Isto pode ser especialmente útil se estiver localizado numa área sem cobertura Wi-Fi ou 3G/4G.

Como funciona

Para cada definição que se pretenda modificar por SMS, funciona como indicado abaixo:

- Enviar um código por SMS.
- O painel de controlo responde-lhe com as definições correspondentes actualmente guardadas no seu alarme.
- Copie este SMS e cole-o como uma resposta ao painel de controlo.
- Modifique o SMS de acordo com a definição que deseja alterar, antes de o enviar de volta para o painel de controlo.
- O painel de controlo responde "ok" através de uma confirmação.

Abaixo tem a lista completa de definições por SMS

Código SMS	Função	Código SMS	Função
?	Verificar os comandos do SMS	0001~0015	Definir idioma do sistema
00	Inquéritos de configuração	0001	Inglês
0	Desarmar os sistema	0002	Francês
1	Armar o sistema	0003	Russo
2	Modo Casa	0004	Dinamarquês
5	Guardar os números de telefone	0005	Holandês
6	Guardar os números de SMS	0006	Italiano
91~99	Renomear zona	0007	Suéco
10	Renomear etiqueta RFID	0008	Alemão
11	Tempo de atraso de entrada e saída	0009	Espanhol
12	Volume do toque e da sirene	0010	Finlandês
13	Código de utilizador	0011	Norueguês

21	Eliminar todos os acessórios	0012	Arábico
22	Eliminar controlo remoto	0013	Persa
23	Eliminar controlo WiFi	0014	Chinês
24	Eliminar etiqueta RFID	0015	Português
0000	Restaurar para parâmetros de fábrica		

Nota

- Os idiomas disponíveis podem variar em função da versão do seu produto.
- Apenas números armazenados podem enviar o SMS para controlar o sistema.

13 Controlo por chamada telefónica

Esta função só se aplica se estiver a utilizar o sistema de alarme com um cartão SIM.

Esta função permite-lhe controlar o seu sistema de alarme por chamada telefónica. Isto pode ser especialmente útil se estiver localizado numa área sem cobertura Wi-Fi ou 3G/4G.

Como funciona

1. Ligar para o número de telefone do cartão SIM no painel de controlo.
2. O painel de controlo capta: digite o seu código de acesso de 4 dígitos, seguido por "#". (Código de acesso por defeito: 1234).
3. Uma mensagem de voz confirma se o seu código está correcto.
4. No seu telefone, marque o código correspondente ao comando:

Tabela 1

Marcar	Comando
1	Arma o sistema
0	Desarma o sistema e desliga a sirene Para a monitorização sem desligar
*	Monitorização áudio
3	Conversação bidirecional
6	Desliga a sirene
9	Liga a sirene
#	Desliga a sirene e termina a chamada telefónica

Se o seu alarme for acionado

Se o alarme for acionado, o seu painel de controlo começa imediatamente a informá-lo:

Em casa

A sirene incorporada começa a soar.

Se tiver ligado sirenes adicionais, elas também começam a tocar.

No seu smartphone (se o alarme estiver ligado à sua rede Wi-Fi)

Recebe uma notificação na aplicação (deve ter um acesso à Internet no seu smartphone).

No seu smartphone (com um cartão SIM no painel de controlo)

O painel de controlo envia uma notificação por SMS para cada número de SMS guardado.

O painel de controlo chama todos os números de telefone guardados. Se atender essa chamada, pode decidir parar a sirene, desarmar o sistema ou outras funções como listado abaixo, marcando o código correspondente na Tabela 1.

14 Restaurar o Código de Administração

Ligar o painel de controlo. Pressionar o interruptor na parte de trás do painel de controlo 5 vezes no espaço de 5 segundos depois de o ter ligado. O código Admin será restaurado para as configurações de fábrica: **123456**.

Esta operação serve apenas para o utilizador que se tenha esquecido do seu código de administração. Os números de telefone armazenados, as configurações do sistema e os acessórios ligados não serão alterados.

Advertência

Atenção

NÃO ABRIR

CUIDADO: PARA REDUZIR O RISCO DE CHOQUE ELÉCTRICO, NÃO REMOVER A COBERTURA. SE CONTER PEÇAS PARTIDAS NO INTERIOR, ENCAMINHAR A ASSISTÊNCIA QUALIFICADA.



Este símbolo destina-se a alertar o utilizador para a presença de "tensão perigosa" não isolada dentro do recinto do produto, que pode ser de magnitude suficiente para constituir um risco de choque eléctrico para as pessoas.



O ponto de exclamação dentro de um triângulo equilátero destina-se a alertar o utilizador para a presença de importantes instruções de operação e manutenção na literatura que acompanha o produto.

Para prevenir riscos de incêndio ou choque, não exponha este produto à chuva ou humidade. Os aparelhos não devem ser expostos a pingos ou salpicos e nenhum objecto cheio de líquidos, tais como vasos, deve ser colocado sobre o aparelho.

Normas

Este produto ostenta o símbolo de triagem seletiva para resíduos de equipamento eléctrico e electrónico (REEE). Isto significa que este produto deve ser manuseado de acordo com a Directiva Europeia 2012/19/UE, a fim de ser reciclado ou desmantelado para minimizar o seu impacto no ambiente. Para mais informações, queira contactar as suas autoridades locais ou regionais. Os produtos electrónicos não incluídos no processo de triagem selectiva são potencialmente perigosos para o ambiente e a saúde humana devido à presença de substâncias perigosas.

Em conformidade com as leis europeias. Este produto está em conformidade com os requisitos essenciais e outras disposições relevantes da Directiva 2014/53/UE.

Este produto foi concebido e fabricado em conformidade com a Directiva 2011/65/UE do Parlamento Europeu e do Conselho relativa à restrição do uso de determinadas substâncias perigosas em equipamentos eléctricos e electrónicos (Directiva RoHS - RoHS) e é considerado em conformidade com os valores máximos de concentração estabelecidos pelo Comité Europeu de Adaptação Técnica (TAC).