

**EDISION**

**Picco T2**

**Receptor Digital Terrestre Full HD DVB-T2**

# **Manual de instruções Português**



## ► Instruções de segurança importantes

- Por favor, leia atentamente estas instruções.
- Guarde estas instruções num local seguro para referência futura.
- Preste especial atenção aos pontos de "aviso".
- Siga todas as instruções.
- Não utilizar o dispositivo perto de água.
- Limpar apenas com um pano seco.
- Não utilizar perto de fontes de calor, tais como radiadores, acumuladores de calor, fornos ou outros dispositivos (incluindo amplificadores) que possam gerar calor.
- Só operar este produto com o tipo de fonte de energia indicado no rótulo. Se não tiver a certeza sobre a tipo de fornecimento de energia que utiliza em casa, pergunte ao seu fornecedor de electricidade. Desligue o aparelho da rede eléctrica antes do procedimento de manutenção ou instalação.
- Proteger o cabo de rede contra danos.
- Utilizar apenas dispositivos/acessórios auxiliares especificados pelo fabricante.
- Desligar o dispositivo durante trovoadas ou períodos prolongados de não-utilização.
- Todos os trabalhos de manutenção devem ser realizados por pessoal de serviço qualificado. A manutenção é necessária quando o dispositivo é danificado de qualquer forma, incluindo danos no cabo de alimentação ou na ficha de alimentação. Também no caso de o dispositivo fica exposto a líquidos ou humidade, cair ou não funcionar correctamente.
- Certifique-se de que as ranhuras de ventilação estão sempre desobstruídas.
- Deve ser dada atenção ao aspecto ambiental da eliminação de baterias.
- Utilizar o dispositivo apenas em clima moderado.

AVISO: A fim de evitar o risco de incêndio ou choque eléctrico, não exponha este dispositivo à chuva ou humidade.

AVISO: As baterias não devem ser expostas a calor excessivo e fontes de calor, tais como luz solar direta, fogo, etc.



Este símbolo indica que existe o risco de choque eléctrico.



Este símbolo indica que as instruções contêm informações importantes de funcionamento e manutenção.



Este símbolo indica que o produto tem um duplo isolamento entre a tensão e as partes acessíveis ao utilizador. Utilizar apenas peças fornecidas pelo fabricante durante a reparação.



Este símbolo no produto ou no manual de instruções indica que o dispositivo eléctrico ou electrónico deve ser eliminado separadamente do lixo doméstico no fim da sua vida útil. Existem sistemas de recolha separados para reciclagem.

Para mais informações, queira contactar as suas autoridades locais ou o seu revendedor onde adquiriu o produto.

## ► Controlo remoto



### **Power**

Desliga e liga o equipamento



### **Mute**

Retira o som



### **PAGE+ / PAGE -**

Altere o canal para cima ou baixo



### **V. FORMAT**

Altera o formato de imagem da TV



### **FIND**

Efectua uma pesquisa dos canais



### **Menu**

Abre o menu e consegue aceder ao sub-menu através do botão de navegação



### **INFO**

Apresenta a barra de informação



### **EXIT**

Fecha uma janela de pop-up



### **EDV**

Seleciona o programa EDIVISION



### **RECALL**

Regressa ao canal anterior



### **TV/RADIO**

Muda para o modo TV. Muda para o modo Rádio



### **NUMERIC KEY (0-9)**



### **NUMERIC KEY (0-9)**

Control the numerical operation and change the Channel/Service number directly



## AJUSTE DAS FUNÇÕES DE TELEVISÃO

O seu comando à distância set-top-box tem 4 teclas de função de aprendizagem, na área do painel do lado direito do teclado da TV. Cada uma delas pode ser utilizada como apresentado abaixo:

1. Ligar e desligar o seu aparelho de TV **[SET]**
2. Aumentar/diminuir o volume **[VOL+ , VOL-]**
3. Comutação entre o modo TV/AV **[TV/AV]**

As outras 39 chaves são para o controlo do set-top-box da EDISION.

Premir a tecla **[SET]** na área do painel do lado direito do teclado da TV, continuamente durante 5 segundos até o LED acender e manter a iluminação, depois soltar a tecla. Isto significa que o controlo remoto está no modo de aprendizagem.

	<i>Displays a file-list</i>
	<i>Safe USB Removal</i>
	<b>REC</b> <i>Activates immediately recording-option</i>
	<b>PLAY/PAUSE</b> <i>Play start/pause</i>
	<i>Stops timeshift, recording or playing</i>
	<i>Allows you to set the time at which the Receiver autom. switches to standby mode</i>
	<i>Activates the audio-menu</i>
	<i>Option button. Switching between TV/AV mode (Not in HDMI mode)</i>
	<i>Activates the menu "Subtitle/teletext"</i>
	<i>Web TV key</i>

- Dentro de 10 segundos, prima a tecla no comando original da TV que precisa de ser aprendida, por exemplo a tecla **[POWER]**, e depois será apresentado um LED vermelho a piscar. Isto significa que este botão está pronto para receber o sinal de aprendizagem.
- Aponte o comando original da TV em frente ao comando da box (a distância entre estas duas portas tem de ser de cerca de 2~3 CM).
- De seguida, prima a tecla que deseja ser aprendida no seu comando original da TV, por exemplo a tecla **[POWER]** e pressione continuamente durante 3 segundos.

Se o LED vermelho piscar rapidamente durante três vezes e mantiver a iluminação, isso significa que o comando da box conseguiu receber o sinal e completou o procedimento de aprendizagem da tecla ON/OFF **[TV POWER]**.

- Depois solte a tecla **[POWER]** do seu comando original da televisão.

Se o procedimento de cópia falhar , o LED vermelho irá vermelho piscar e ficará DESLIGADO. Neste caso, por favor repita o procedimento.

Para a próxima função programável, por favor repetir os passos 1 a 2:

- Alternar entre o modo TV/AV **[TV/AV]**
- Aumentar/diminuir o volume **[VOL+ , VOL-]**


Agora pode utilizar a sua TV com as 4 teclas programadas através do comando da box.

Durante a operação, o LED irá piscar para indicar que o sinal é transmitido!

## ► Descrição

### Painel frontal



- 1  / USB: Ligação para dispositivos de armazenamento USB
- 2 LED de visualização, mostra informação actual
- 3 Sensores de infravermelhos para a recepção de comandos de controlo remoto
- 4 Botões CH- / CH+: para mover-se nas listas de programas
- 5 Botão POWER: Activa/desactiva o dispositivo

### Painel Traseiro



- 6 ANT IN: Entrada para ligar o sinal da antena
- 7 S/PDIF: Interface áudio para amplificador/console de áudio
- 8 HD OUT: Ligação a uma TV de qualidade HDTV
- 9 SCART: Para ligação a um aparelho de televisão, utilizando o cabo SCART [não para HDTV]
- 10 Ligação para um adaptador (DC 5V)

### Laterais

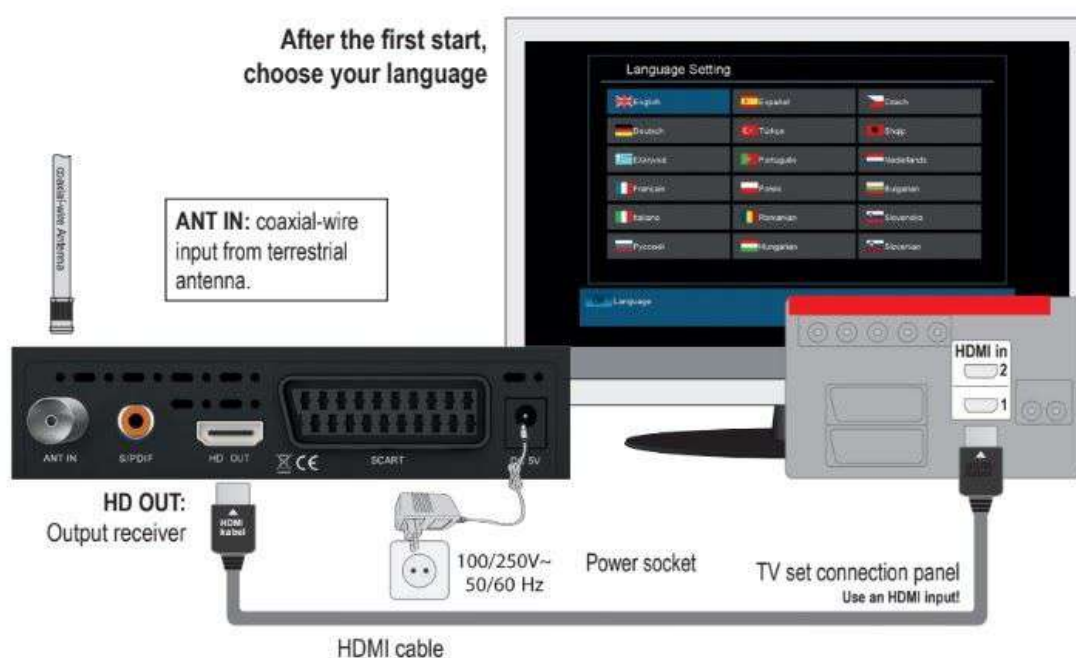


- 11 IR IN: Porta de ligação de infravermelhos

## Conectar e fazer a ligação

Nota: Para uma recepção de sinal sem problemas, a sua antena e instalação de cabos deve ser calibrada e inspecionada por um profissional qualificado com um instrumento de medição de nível de TV digital.

- Ligue o receptor usando o cabo HDMI através da porta de saída HD OUT à porta de entrada HDMI do seu televisor.
- Em seguida, ligar o cabo coaxial da antena terrestre à entrada ANT IN do receptor.
- Inserir as baterias no controlo remoto.
- Ligar o receptor à fonte de alimentação.
- O receptor começa com o processo BOOT e está operacional num curto espaço de tempo.



## ► Características

- Tipo: Receptor Terrestre Digital para DVB-T2 com suporte Dolby & WiFi
- Suporte completo de descodificação HD H.264
- Resolução: 480p, 576p, 720p/50Hz, 720p/60Hz, 1080i/50Hz, 1080i/60Hz, 1080p/50Hz, 1080p/60Hz TV Standard
- 1 x saída HDMI para vídeo/áudio de alta definição
- 1 x Scart
- 1 x IR em
- 1 x saída S/PDIF
- 1 x USB
- 1 x Visor LED
- 1 x ANT IN
- Suporte WiFi USB
- Aplicações: YouTube, Notícias RSS, Meteorologia
- Memória de 6000 canais de TV/Rádio

- PAL/NTSC auto-switch
- Multilínguas
- EDIVISION guia electrónico de programas
- Suporta imagem em Grafik (PIG)
- Edição de Canais e Listas de Favoritos
- Pesquisa automática e manual de canais
- Temporizador automático On/Off
- PVR via USB
- Apoio ao subtítulo
- Apoio teletexto
- Gravação automática do último canal
- Actualização de software e lista de cópias de segurança/canais, via USB
- Suporta FAT 16/32, NTFS
- Controlo parental
- 100 ~ 240V Voltagem, 50Hz/60Hz
- Leitor multimédia MP3/JPEG/BMP/AVI/DivX/VOB/MKV

#### **Painel frontal:**

- Mostrador: LED
- Botões de exibição: Alimentação, Canal +/-
- 1 x ranhura USB 2.0

#### **Painéis laterais:**

- 1 x Jack para IR

#### **Painel traseiro:**

- Entrada ANT-IN: 1x tipo IEC
- Ligação TV: 1x HDMI, 1x Scart
- Saída de vídeo: 1x HDMI, 1x Analógico
- Saída áudio: Coaxial (S/PDIF)
- 1 x CC para fornecimento de energia

#### **O pacote inclui:**

- Controlo remoto IR 2 em 1
- Unidade de alimentação externa de 5v
- 2 x baterias "AAA"
- Mini Manual GR/EN/D

#### **Generalidades:**

- Dimensões: (L x A x P):  
125x120x35 (mm)
- Peso: 0,5 kg
- Cor: preto
- Garantia: 2 anos





**Geral::**

- Dimensões: (L x A x P):  
125x120x35 (mm)
- Peso: 0,5 kg
- Cor: preto
- Garantia: 2 anos

**► Barra de informação (InfoBar)**

Quando no modo TV/Rádio, o botão 'INFO' mostra uma barra de informação (InfoBar) no canto inferior do ecrã. Esta barra é apresentada durante 10 segundos.

**Como alterar a duração da barra de informação:**

1. Pressionar o **botão 'MENU'** para abrir o menu principal.
2. Utilize as setas para a **esquerda/direita** para navegar ao 'Sistema'.
3. Utilize as setas para **cima/para baixo** para navegar ao 'Outras definições' e prima o **botão OK**.
4. Utilize as setas para a **esquerda/direita** para seleccionar o valor em segundos que pretende definir (máx. 10s) no item 'Tempo OSD excedido'.
5. Premir o botão **EXIT** para sair do menu.



A InfoBar em modo TV ou Rádio mostra a seguinte informação sobre o programa actual e a estação seleccionada:

- o lugar na lista de programas
- o nome da estação
- o programa actual (na medida em que a informação esteja disponível) incluindo a hora de início
- o seguinte programa (na medida em que a informação esteja disponível) incluindo a hora de início
- o nome da lista favorita
- o tempo
- indica a disponibilidade de Teletexto para o programa actual
- indica se o programa transmitido está encriptado





- indica se as legendas estão disponíveis
- indica se o som transmitido está em formato estéreo ou mono, equilíbrio esquerdo ou direito
- indica se o programa está bloqueado (protecção de crianças)
- indica que a estação está presente numa lista de favoritos
- indica se o programa é transmitido em HD
- indica se existe ligação à rede Wi-Fi

### Funções e definições:

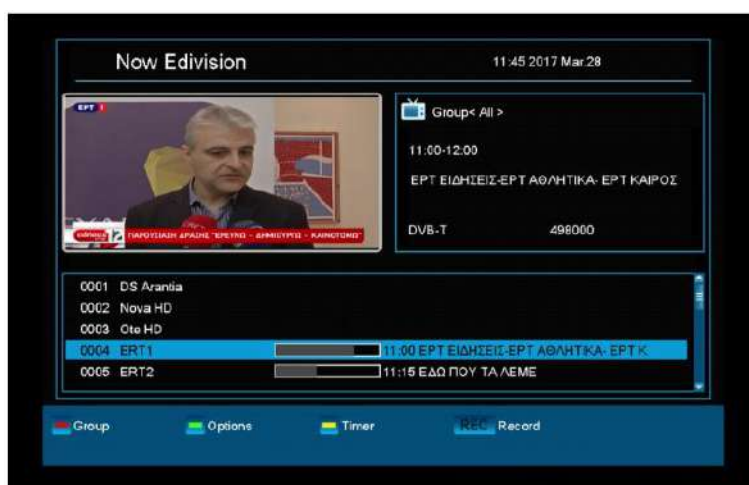
Se a barra de informação estiver apresentada, a informação detalhada sobre o programa actual pode ser exibida (se disponível) premindo (repetidamente) o **botão 'INFO'**. Se estiverem disponíveis múltiplas páginas de informação, pode percorrer estas páginas usando os botões '**PAGE+/'PAGE-**'. Use os botões para a **esquerda/direita** para alternar entre a informação do programa actual e do programa seguinte. Utilize o **botão vermelho** para exibir mais informações (técnicas). Use o **botão EXIT** para sair do menu com a informação detalhada.

Utilize novamente o **botão EXIT** para desligar a barra de informação.

## ► EDIVISION - O seu guia electrónico de programas

**Padrão:** O EDIVISION é um guia electrónico de programas com o seu próprio menu OSD. O EDIVISION apresenta a informação fornecida pelo prestador de serviços em vistas detalhadas. Além disso, podem ser programadas até 8 gravações controladas por tempo (Timer) a partir daqui. Note-se que nem todos os operadores de canais/programas fornecem informações relacionadas com programas.

Utilize o **botão EDIVISION** no comando à distância para iniciar o seu guia de programas.

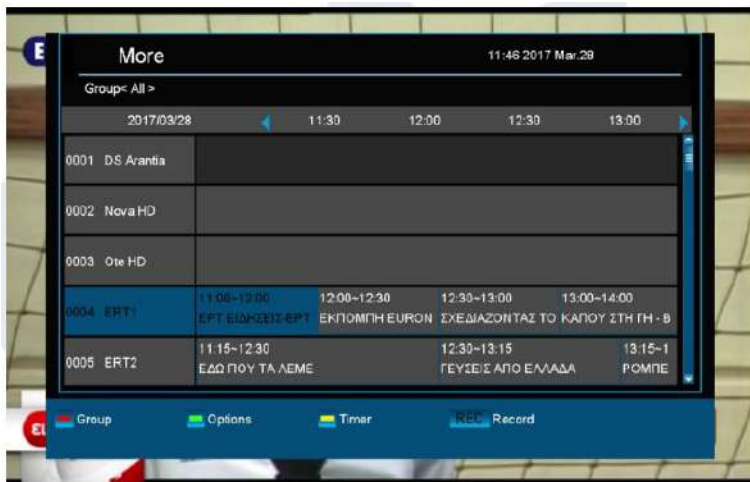


### Funções e definições:

A janela 'EDIVISION' está estruturada de forma diferente, dependendo do modo em que estiver. O modo (agora, a seguir, mais, horário) pode ser alterado com o **botão verde**. A informação pode ser encontrada no topo esquerdo nos modos 'Agora' e 'Seguinte' no programa actual ou próximo e no canal em formato de texto, no topo direito, a imagem actual da televisão

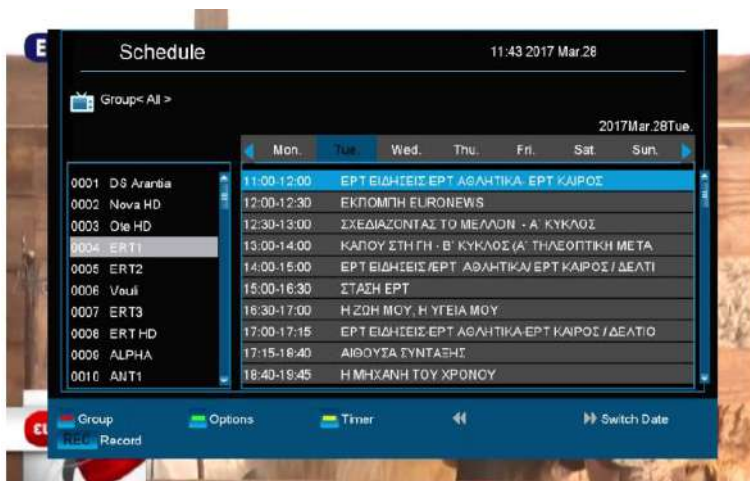
(em modo de televisão). Na área inferior, pode ser encontrada a lista do programa actual que pode ser navegada através das setas para **cima/baixo** e outro canal pode ser escolhido com o **botão OK**. Se o canal fornecer informações relacionadas com o programa,

estas serão exibidas na lista (por exemplo, duração do programa em forma de barras, título do programa). Premir o botão OK para exibir informação detalhada sobre o programa, se disponível. Utilize as setas **esquerda/direita** para alternar entre os modos 'Agora' e 'Próximo modo EDIVISION'.



O modo "Mais" exibe a informação do programa em forma de gráfico e ordem cronológica. Utilize as setas para a **esquerda/direita** para navegar entre a informação de programa temporal de um canal e utilize as setas para **cima/baixo** para mover o cursor (marcação amarela) na lista de canais. O **botão OK** pode eventualmente ter de ser pressionado se outro canal tiver sido seleccionado e a

informação relacionada com o programa for apresentada (se disponível). Se o cursor estiver localizado no lado direito do título de um programa, a informação detalhada sobre este programa pode ser mostrada ao premir o **botão OK**. O modo 'Timetable' mostra a lista de programas actualmente seleccionada em forma de gráfico à esquerda e a informação sobre o programa em formato semanal à direita. Utilize as seta para a **esquerda/direita**.



### Janela EDIVISION no modo 'Horário'.

Para navegar na lista de canais e utilizando os **botões PREV/NEXT** para navegar com uma visão geral diária.

Utilize as setas para cima/para baixo para navegar entre os dias da semana na respectiva lista. Se o cursor estiver localizado no lado direito da coluna do título de um

programa, pode ser exibida informação ainda mais detalhada sobre este programa (se disponível), premindo o **botão OK**.

As seguintes funções e botões podem ser utilizados em todos os modos:

O **botão vermelho** mostra uma visão geral das listas de canais existentes (grupos). Utilize **as setas** para navegar através desta vista geral e o **botão OK** para definir a lista de canais a ser utilizada por EDIVISION.

O **botão verde** apresenta um menu que permite alternar entre as diferentes vistas do EDIVISION, utilizando as setas **para cima/para baixo** e o **botão OK**.

O **botão amarelo** apresenta um Menu de Temporizador Popup. Seleccione o item 'VCR' para programar eventos baseados no tempo (por exemplo, gravações). Seleccione o item Lista de Temporizadores para ver os eventos programados.

Se quiser fazer uma gravação numa determinada data no futuro, seleccione o item 'Gravador USB/HDD'. Utilize as setas **para cima/para baixo** na janela seguinte para navegar entre os itens do menu e as setas **para a esquerda/para a direita** e o **botão OK** para definir os valores. As seguintes configurações podem ser feitas no menu 'Temporizador'.

**Número do temporizador:** A chamada do menu do temporizador muda automaticamente para o próximo (disponível) temporizador programável. Utilize as setas para a esquerda/direita, o botão OK e os botões de seta para cima/baixo para alternar entre temporizadores. Até 8 eventos diferentes podem ser programados.

**Modo temporizador:** Configurar o modo de gravação aqui. Escolha se a gravação é realizada uma vez, diariamente, semanalmente ou mensalmente.

**Serviço temporizado:** Definir aqui a entrada do serviço 'Gravação de canal de TV' para uma gravação de TV e 'Rádio Gravador canal' para uma gravação de rádio.

**Estação:** Estabeleça o canal aqui.

**Data:** Defina aqui a data de início da gravação.

**Hora de início:** Defina aqui a hora de início.

**Duração:** Defina aqui a duração da gravação.

Depois de fazer alterações e a fim de as manter, confirmar com 'Sim' na janela de diálogo que aparece. Sair do menu do temporizador com o botão EXIT.

**Nota:** Uma mensagem de erro aparece em determinadas circunstâncias. Como regra, foi dada uma hora de início ou data de início incorrectas. Verifique a informação!

Note também que uma gravação só é possível se um dispositivo de memória USB correspondente já estiver ligado ao receptor.

Saia da 'EDIVISION' premindo o **botão EXIT**.

► **Programa do menu**

► **Instalação**

► **Canal**

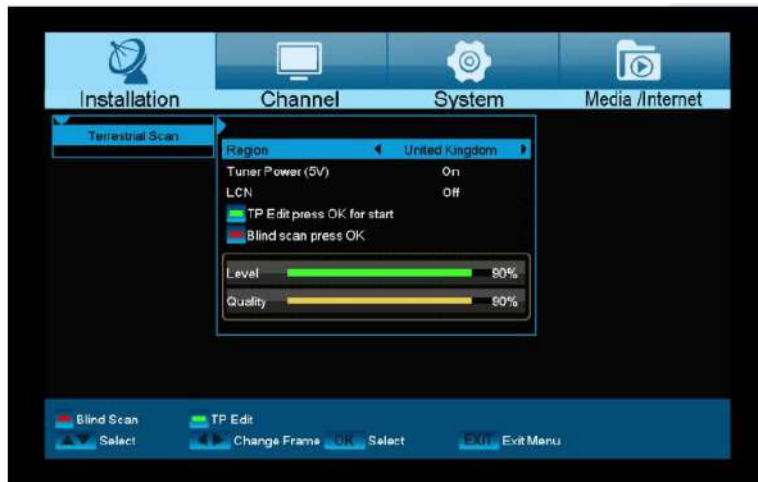
► **Sistema**

► **Média / Internet**

## ► Instalação

### ► Varrimento Terrestre

#### Varrimento Terrestre



Prima [OK] para introduzir o item seleccionado.

1. Pode seleccionar a largura de banda por região (país).

2. Pode definir a potência do sintonizador ON/OFF.

3. Premir a tecla [Vermelho] pode directamente para o modo de varrimento cego para digitalizar os programas actuais.

4. Premir a tecla [Verde] para entrar no menu seguinte.

#### **Modo de digitalização**

1. Há dois modos. Pode digitalizar canal por canal ou por frequência.
2. Quando a banda é UHF e a região é "França", o alcance do No. Ch. é de 21 a 69.
3. Quando a banda de varrimento é VHF e a região é "França", o alcance do N.º Ch é de 1 a 9. (é de acordo com a região)
4. Prima a tecla [Vermelho] para entrar no menu de digitalização cega, ou prima a tecla [Verde] para entrar no menu de digitalização TP.
5. Premir a tecla [Sair] para sair do Scan.

## ► Canal

### ► Serviços de organização

### ► Organização de Favoritos



### Organização de Serviços

A sua lista(s) de canais de TV ou Rádio pode(m) ser personalizada(s) neste menu.

**Notas:** Certifique-se de que o receptor está no modo correcto. Se desejar editar listas de canais de rádio, o receptor deve estar no modo rádio. O botão **TV/Rádio** permite alternar entre o modo TV e Rádio.

**Padrão:** A coluna da esquerda da janela do menu mostra a lista dos canais actualmente seleccionada, a coluna da direita mostra os símbolos para 'Mover', 'Bloquear', 'Apagar', 'Renomear' e 'Saltar'.

### **Funções e definições no menu:**

Utilizar as setas para a **esquerda/direita** para alternar entre as colunas na janela do menu, as setas para **cima/baixo** para mover o cursor para cima ou para baixo na respectiva coluna.

Marque um ou mais canais na coluna da esquerda, premindo o **botão OK**. Usar o **botão vermelho** para exibir uma visão geral de todas as listas de canais/grupos de canais e permitir uma selecção apropriada. A vista geral da janela mostra a lista em que se encontra actualmente.

O **botão verde** exhibe outras opções possíveis. Estão disponíveis as seguintes opções:

Seleccionar todas: Todos os canais são seleccionados.

Desmarcar todos: Todos os canais são desmarcados.

Seleccionar outros: São seleccionados todos os canais que anteriormente não tinham sido seleccionados.

Seleccionar TP: Todos os canais de um transponder podem ser seleccionados aqui.

O **botão 'FIND'** permite uma pesquisa rápida por canal (nomes). Uma janela de pesquisa aparece depois de premir este botão. A entrada no campo de pesquisa é feita através de uma letra ou um campo numérico accionado com os **botões de seta** e premindo o **botão**

**OK.** Desde que os canais com caracteres iniciais apropriados sejam encontrados na lista actual, eles serão exibidos no lado esquerdo. Sair da janela de pesquisa com o **botão EXIT**.

**Dica:** É possível mover vários canais simultaneamente seleccionando primeiro os respectivos canais na lista de canais (página do menu da esquerda) com o **botão OK** e depois executando os passos 2-5 como explicado acima.

#### **Como bloquear um canal:**

1. Mover o cursor (barra amarela) na lista de canais para o canal a bloquear.
2. Mude agora com a **seta para a direita** na parte direita do menu e navegue com o cursor com os botões para **cima/para baixo** no símbolo 'Lock'. O símbolo é realçado a cores.
3. Premir o **botão OK**. O símbolo 'Lock' aparece agora na lista de canais por detrás do nome do canal.

**Dica:** É possível bloquear vários canais simultaneamente seleccionando primeiro os respectivos canais na lista de canais (página do menu da esquerda) com o **botão OK** e depois executando os passos 2-3 como explicado acima.

#### **Como desbloquear um canal:**

1. Mover o cursor (barra amarela) na lista de canais para o canal bloqueado.
2. Mude agora com a seta **para a direita** na parte direita do menu e navegue com o cursor até ao símbolo 'Lock'. O símbolo é realçado a cores.
3. Premir o **botão OK**. Insira 0000 ou o código especificado por si e o canal é desbloqueado. O símbolo 'Bloqueado' é removido da lista de canais.

**Dica:** É possível desbloquear vários canais simultaneamente seleccionando primeiro os respectivos canais na lista de canais (página do menu da esquerda) com o botão OK e depois executando os passos 2-3 como explicado acima.

#### **Como eliminar um canal:**

1. Mova o cursor (barra amarela) na lista de canais para o canal a ser eliminado.
2. Mude agora com a seta **para a direita** na parte direita do menu e navegue com o cursor até ao símbolo 'Delete'. O símbolo é realçado a cores.
3. Premir o **botão OK**. O canal é removido da lista.

**Dica:** É possível eliminar vários canais simultaneamente seleccionando primeiro os respectivos canais na lista de canais (página do menu da esquerda) com o botão OK e depois executando os passos 2-3 como explicado acima.

#### **Como dar um nome a um canal:**

1. Mova o cursor (barra amarela) na lista de canais para o canal a ser renomeado.
2. Mude agora com a seta **para a direita** na parte direita do menu e navegue o cursor para o símbolo 'Renomear'. O símbolo é realçado a cores.

3. Premir o **botão OK**.
4. Aparece uma janela com o campo de entrada. Seleccionar o carácter e a letra com as setas e o **botão OK**. O último carácter (a sua entrada) pode ser apagado navegando com o cursor até ao carácter '<' no campo de letra. Um espaço é adicionado navegando com a seta para o caractere.

Confirme a sua entrada navegando a seta para a área 'OK'. O novo nome é agora adicionado à lista de canais. A janela de entrada pode ser sempre abandonada utilizando o **botão EXIT** e cancelando assim o processo.

### Saltar canal

Se um canal da lista não pode ser eliminado e também não deve ser exibido, basta saltar este canal ao folhear a lista.

### Como seleccionar um canal a ser ignorado:

1. Mover o cursor (barra amarela) na lista de programas para o canal seleccionado para ser ignorado (não deve ser exibido).
2. Mude agora para a parte direita do menu e navegue com o cursor para o símbolo 'Pular'. O símbolo é realçado a cores.
3. Premir o **botão OK**. A lista de programas exibe agora o caracter 'Skip' atrás do nome do canal, ou seja, ao folhear a lista durante o modo TV ou Rádio, o canal será ignorado.

Saia do menu 'Editar canal' premindo o **botão EXIT**. Se foram feitas alterações, aparece uma janela de diálogo solicitando a confirmação destas alterações. As definições alteradas são guardadas, seleccionando 'Sim'.

**Nota:** O canal só é eliminado, movido e/ou bloqueado após confirmação com 'Sim'. NÃO são guardadas alterações ao seleccionar 'Não'.



### Organização de Favoritos

As suas listas favoritas para programas de TV ou Rádio podem ser personalizadas neste menu, de modo a adaptarem-se às suas escolhas pessoais.

**Padrão:** Este menu está dividido em 3 colunas. A lista dos canais disponíveis pode ser encontrada no lado esquerdo, dependendo da vista geral seleccionada. A

lista de favoritos actualmente seleccionada pode ser encontrada no lado direito. Os símbolos 'Adicionar', 'Remover', 'Mover' e Renomear' podem ser encontrados no centro.



## Funções e definições no menu:

Utilizar as setas para a **esquerda/direita** para alternar entre as colunas na janela do menu, as setas para **cima/baixo** para mover o cursor para cima ou para baixo na respectiva lista. Seleccionar um ou mais canais, premindo o **botão OK**.

Na coluna da esquerda, é possível exibir uma visão geral de todas as listas (excepto a lista favorita) com o **botão vermelho** e seleccionar outro grupo/lista com os botões de seta e o **botão OK**. O título da coluna da esquerda mostra a lista actualmente apresentada.

O **botão verde** mostra outras opções possíveis para listas de canais. Estão disponíveis as seguintes opções:

**Selecionar tudo:** Todos os canais são seleccionados.

**Desmarcar todos:** Todos os canais são desmarcados.

**Seleccionar outros:** São seleccionados todos os canais que anteriormente não tinham sido seleccionados.

**Seleccionar TP:** Todos os canais podem ser seleccionados aqui.

Quando na coluna da esquerda, o **botão 'FIND'** permite uma pesquisa rápida dos nomes dos canais. A janela de procura aparece depois de premir este botão. A entrada no campo de pesquisa é feita através de uma letra ou campo numérico accionado com **as setas** e premindo o **botão OK**. Desde que canais com caracteres iniciais apropriados sejam encontrados na lista, estes serão exibidos no lado esquerdo. Sair da janela de pesquisa com o botão **Botão EXIT**.

## Como adicionar um canal a uma lista de favoritos:

1. Mova o cursor (barra amarela) na lista de canais na janela do menu da esquerda para o canal a ser adicionado.
2. Mude agora para a parte central do menu e navegue com o cursor até ao símbolo 'Adicionar'.

O símbolo é realçado a cores.

3. Premir o botão OK. O canal é inserido no final da lista de favoritos. O canal é marcado com um símbolo no lado esquerdo do menu.

**Dica:** É possível adicionar vários canais simultaneamente à lista de favoritos seleccionando primeiro os respectivos canais na lista de canais (página do menu da esquerda) com o botão OK e depois executando os passos 2-3 como explicado acima.

## Como remover um canal de uma lista favorita:

1. Mova o cursor (barra amarela) na lista de favoritos na janela do menu da direita para o canal que pretende remover.
  2. Mude agora para a parte central do menu e navegue com o cursor para o símbolo 'Remove'.
- O símbolo é realçado a cores.

3. Premir o **botão OK**. O canal é removido da lista de favoritos. O canal já não está marcado com um símbolo no lado esquerdo do menu.

**Dica:** É possível remover vários canais simultaneamente da lista de favoritos, seleccionando primeiro os respectivos canais na lista de favoritos (página do menu da direita) com o botão OK e depois executando os passos 2-3 como explicado acima.

#### **Como mover um canal numa lista favorita:**

1. Mover o cursor (barra amarela) na lista de favoritos na janela do menu da direita para o canal a ser movido.
2. Mude agora para a parte central do menu e navegue com o cursor para o símbolo 'Move'.  
O símbolo é realçado a cores.
3. Premir o **botão OK**.
4. Utilize agora as setas **para cima/para baixo** para mover o canal seleccionado. O canal move-se agora para cima e para baixo na lista.
5. Ao premir o **botão OK**, o canal permanece na nova posição e sai do modo 'Mover'.

**Dica:** É possível mover vários canais simultaneamente seleccionando primeiro os respectivos canais na lista de canais (página do menu da esquerda) com o botão OK e depois executando os passos 2-5 como explicado acima.

#### **Como nomear uma lista favorita:**

1. Prima o **botão 'FAV'** e seleccione a lista favorita a ser renomeada.
2. Mude agora para a parte central do menu e navegue com o cursor para o símbolo 'Renomear'.  
O símbolo é realçado a cores.
3. Prima o **botão OK**.
4. Aparece uma janela com o campo de entrada. Seleccione o carácter e a letra com a seta e o **botão OK**. O último carácter (a sua entrada) pode ser apagado navegando com o cursor até ao carácter '<-' no campo de letra. Um espaço é adicionado navegando com os botões de seta para o carácter '--'. Confirme a sua entrada **navegando com a seta** para a área 'OK'. A janela de entrada pode ser sempre fechada utilizando o botão EXIT e cancelando assim o processo.

Saia do menu 'Editar favoritos' premindo o **botão EXIT**. Se foram feitas alterações, aparece uma janela de diálogo solicitando-lhe que confirme estas alterações. As definições alteradas são guardadas, seleccionando 'Sim'.

Nota: Após confirmação com 'Sim', os canais só são apagados, movidos e/ou adicionados de/para listas de favoritos ou os nomes das listas de favoritos são alterados. Nenhuma alteração é guardada ao seleccionar 'Não'.

## ► Sistema

### ► Língua

### ► Actualização de software

### ► Controlo A/V

### ► Definição do Tempo

### ► Temporizador

### ► Controlo Parental

### ► Configurações Diversas

### ► Definição por defeito

### ► Informação



## Idioma

### Funções e definições no menu:

**Língua do menu:** Seleccionar a língua em que o Menu é apresentado.

**Primeiro áudio:** Defina aqui o idioma do áudio para o primeiro canal.

**Segundo áudio:** Defina aqui a língua de áudio para o segundo canal.

**Prioridade de áudio:** Especificar aqui qual o modo de áudio preferido (se disponível) deve ser utilizado.

**EDIVISION:** Especificar aqui a língua em que o guia electrónico de programas EDIVISION (EDV) deve ser exibido. (O fornecedor do programa deve suportar a língua).

**Língua dos subtítulos:** Especifique aqui a língua em que a informação de legendas será exibida. (A língua deve ser suportada pelo fornecedor de serviços).

**Teletexto:** Especificar aqui a língua em que a informação do teletexto/vídeo texto será exibida. (O idioma deve ser suportado pelo prestador de serviços).

Sair do menu 'Língua' premindo o botão EXIT.

### **Protecção de menores**

Este menu só é acessível através da introdução de um código PIN. A configuração padrão do código PIN é: 0000.

### **Funções e definições no menu:**

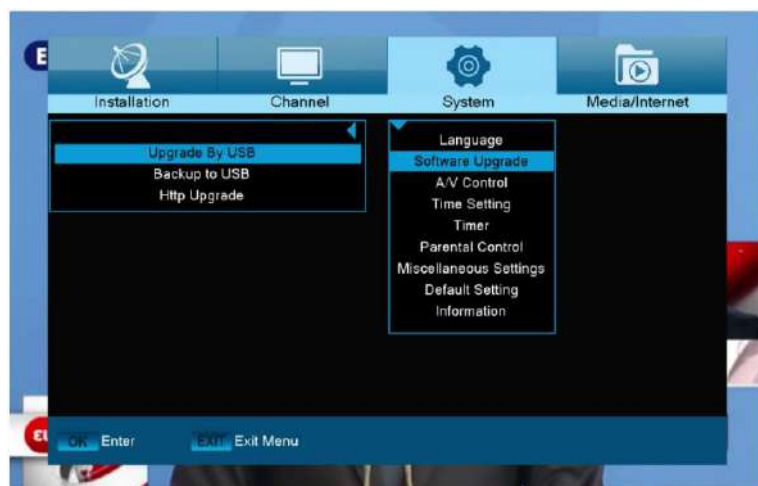
**Bloqueio do menu:** Se o valor 'On' for seleccionado neste item, o acesso ao menu só é possível através do código PIN. Barra de canal e as listas de favoritos estão isentas.

**Bloquear canal:** Especificar aqui se os canais podem ou não ser bloqueados em geral.

**Nova palavra-passe:** Especifique aqui uma nova palavra-passe.

**Confirmar palavra-passe:** Repetir a nova palavra-passe.

Sair do menu 'Youth Protection' premindo o botão EXIT.



### **Actualização de software**

**Padrão:** Este menu só é acessível se um armazenamento de dados USB adequado for ligado e reconhecido pelo receptor.

Caso contrário, este menu não é acessível.

Outro pré-requisito para uma 'Actualização de USB/HDD' é que o ficheiro de software apropriado esteja localizado no

armazenamento de dados USB. Este ficheiro, com a extensão de ficheiro '.abs', pode ser descarregado do sítio Web da Edision através de um PC com ligação à Internet:

<https://www.edision.gr/el>

Guarde o ficheiro descarregado do seu PC no armazenamento de dados USB e ligue este armazenamento de dados à porta USB do 'picco T2'.

**Nota:** Nestas circunstâncias, a velocidade de carregamento via USB depende da organização dos dados na memória USB. Recomenda-se preparar a memória USB primeiro através do item 'Formatação do disco rígido' no menu 'USB'/Informação da memória' (para formatar, começar com o botão amarelo) e depois guardar o ficheiro de software (.abs) no mesmo.

### **Funções e definições no menu:**

**Abrir ficheiro:** Se o receptor tiver encontrado ficheiros no dispositivo de memória USB para serem actualizados, irá exibi-los. É possível especificar o ficheiro a ser actualizado com os botões de seta ou botão OK. Se não tiverem sido encontrados ficheiros, serão indicados gráficos.

**Modo de actualização:** Use os botões de seta ou o botão OK para definir as partes do software a ser actualizado.

**Iniciar:** Uma vez especificado o ficheiro de software e o modo de actualização, navegar com os botões de seta para cima/baixo para o item 'Iniciar'. Premir o botão OK e o processo de actualização é iniciado.

**Atenção:** A actualização do software começa imediatamente após premir o botão OK e não deve ser interrompida.

Sair do menu 'Update of USB/HDD' premindo o botão EXIT.



## Controlo de A/V

### Funções e definições no menu:

**Modo de apresentação:** Seleccione aqui entre as opções Auto, Por Nativo TV, 720p\_50, 720p\_60, 1080i\_50 ou 1080i\_60.

**Modo Aspecto:** Determinar aqui a relação de aspecto com que a imagem será exibida. (16:9, 4:3PS, 4:3LB, AUTO)

**Saída de vídeo:**

Seleccionar o modo de cor para reprodução de imagem.

**Saída Digital Audio:** Especificar aqui o modo em que a saída de áudio digital deve funcionar.



## Definição Hora

### Funções e definições no menu:

**Utilizador GMT:** Seleccione 'On' aqui e o receptor obtém automaticamente a hora e data actuais (via sinal de satélite). Quando a opção 'Off' é seleccionada aqui, a data e a hora podem ser

auto-determinadas nos seguintes itens.

**Ajustar GMT:** Este item só pode ser alcançado quando a opção 'On' foi definida para o item 'GMT utilizador'. Será possível especificar aqui a diferença entre a sua hora local e GMT (Greenwich Mean Time). Para a Alemanha / Áustria / Suíça / Luxemburgo aplica-se: UTC+01:00. Para Atenas / Bucharest/ Istambul aplica-se: UTC+01:00: UTC+02:00. Desloque-se com os botões de seta para a esquerda/direita até ao valor que pretende definir.

**Verão:** Especifique aqui se a hora de Verão deve ser considerada.

**Data:** Este item só pode ser alcançado quando a opção 'Off' foi definida para o item 'GMT User'. Introduzir a data através dos botões numéricos.

**Hora:** Este item só pode ser alcançado quando a opção 'Off' foi definida para o item 'GMT User'. Introduzir a hora através dos botões numéricos.

**Indicação do tempo:** Especificar se (Ligado) ou não (Desligado) a hora deve ser exibida na visualização frontal do receptor.

Sair do menu 'Time Settings', premindo o **botão EXIT**.



## Temporizador

Até 8 eventos baseados no tempo podem ser programados neste menu. Para além de programar gravações de canais de rádio ou televisão, também é possível exibir eventos, tais como um bom aniversário ou uma saudação de aniversário a uma determinada hora ou especificar para que canal ser despertado.

Informações sobre gravações podem também ser encontradas na secção EDIVISION.

## Funções e definições no menu:

**Número do temporizador:** A chamada do menu do temporizador muda automaticamente para o próximo (disponível) temporizador programável. Utilizar os botões de seta para a esquerda/direita ou botão OK e a seta para cima/baixo para alternar entre os temporizadores (programáveis).

**Modo temporizador:** Configurar o modo de gravação aqui. Escolha se a gravação é realizada uma vez, diariamente, semanalmente ou mensalmente.

**Serviço de cronometragem:** Especifique aqui um serviço. Seleccionar o item 'Gravação Canal TV' ou 'Gravação Canal Rádio' para gravações. Se quiser ser acordado com um canal específico, seleccione o 'TC Channel' ou 'Radio Channel' aqui. Seleccionar a entrada 'Message' se pretender mostrar uma mensagem no ecrã a uma determinada hora. Mensagem de despertar: Este item aparece apenas quando se deparar com a definição de 'Mensagem' no item anterior. Este permite escolher entre Aniversário' ou 'Geral'.

**Estação:** Este item NÃO aparece ao deparar com a definição 'Mensagem' no item 'Serviço Temporário'. Caso contrário, configure aqui o canal a ser gravado ou para o qual deve ser acordado.

**Data:** Definir aqui a data (início) da gravação.

**Hora de início:** Definir aqui a hora de início.

**Duração:** Este item só pode ser alterado se o valor 'Recording TV Channel' ou 'Recording Radio Channel' tiver sido definido no item 'Timer Service'. Em seguida, defina aqui a duração da gravação (duração da gravação).

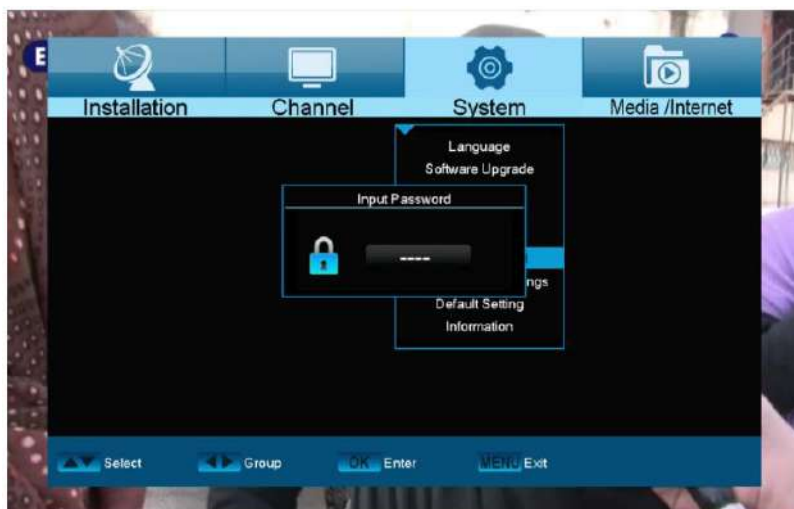
**Aguardar no fim:** Este item só pode ser alterado se o valor 'Recording TV Channel' ou 'Recording Radio Channel' tiver sido definido no item 'Timer Service'. É então possível determinar se o receptor deve mudar para modo standby após gravação.

Saia do menu do temporizador com o **botão EXIT**. Depois de fazer alterações e de as querer manter, confirmar com 'Sim' na janela de diálogo que aparece.

**Nota:** Uma mensagem de erro aparece em determinadas circunstâncias. Como regra, foi dada uma hora de início ou data de início incorrectas. Verifique a informação!

**Nota:** Uma gravação só é possível se um dispositivo de memória USB compatível estiver ligado ao receptor.

**Nota:** Uma lista de todos os temporizadores programados pode ser encontrada da seguinte forma: Prima o botão EDIVISION no modo TV e depois o botão amarelo, e depois seleccione 'Lista de Temporizadores' na janela de menu que aparece.



## Controlo Parental

Pode definir uma palavra-chave para a configuração do menu "Instalação".

Também pode definir uma palavra-passe para o bloqueio de canais. (Para definições de bloqueio de canais, consulte a secção BLOQUEIO) Aqui em "Controlo Parental" pode descobrir como definir e/ou

alterar a palavra-passe.

1. Na função "Parental Lock", prima a tecla [OK], aparecerá um diálogo para introduzir a palavra-passe. Quando introduzir a palavra-passe correcta, verá um ecrã como abaixo:
2. O Menu Lock determina se um utilizador tem ou não de introduzir uma palavra-passe para o menu "Instalação". Se a definição de "Menu Lock" for "On", significa que o utilizador tem de introduzir a palavra-passe, se definida para "Off" significa desbloqueada.
3. Channel Lock determina se um utilizador tem ou não de introduzir uma palavra-passe para poder reproduzir os canais bloqueados. Se a definição estiver "On", tocar os canais com a marca de bloqueio mostrará um diálogo no ecrã e pedirá



a palavra-passe. Se a definição de "Channel Lock" for "Off", a função Lock é inválida.

4. A nova senha é utilizada para a revisão da senha; pode introduzir a nova senha neste item, utilizando diretamente as teclas numéricas. Depois de preencher 4 números digitais, o destaque irá saltar automaticamente para Confirmar Password e pedir-lhe que introduza a nova password novamente. Se a palavra-passe estiver correcta, o ecrã mostrará uma mensagem de "Saving Data, Please Wait...". Depois de terminar a gravação e o inconveniente no menu "System Setup", a revisão está completa.
5. Prima a tecla [Menu] para retirar do menu "Parental Lock".



## Configurações Diversas

**Número da lista de canais:** Configuração do número da lista de canais

**Legendas automáticas:** Aqui pode definir as opções de exibição de legendas.

**Desactivação automática do receptor:** Aqui pode definir um período de tempo em minutos, após o qual o receptor muda para o modo de espera.

**Modo de Espera:** Definir

'Real' ou 'Fake'

**Duração da exibição de informação:** Aqui pode definir a duração da exibição de informação

**Localização:** Pode definir o local onde a informação será exibida.



## Configuração por defeito:

Utilize a seta para cima/para baixo para seleccionar um dos seguintes itens do menu e prima o **botão OK**.

## Funções e definições no menu:

**Configuração de fábrica:** A utilização desta função apaga TODOS os valores programados pelo utilizador e reinstala as

definições de fábrica. Depois de seleccionar com o botão OK, introduza o código PIN (como regra 0000).

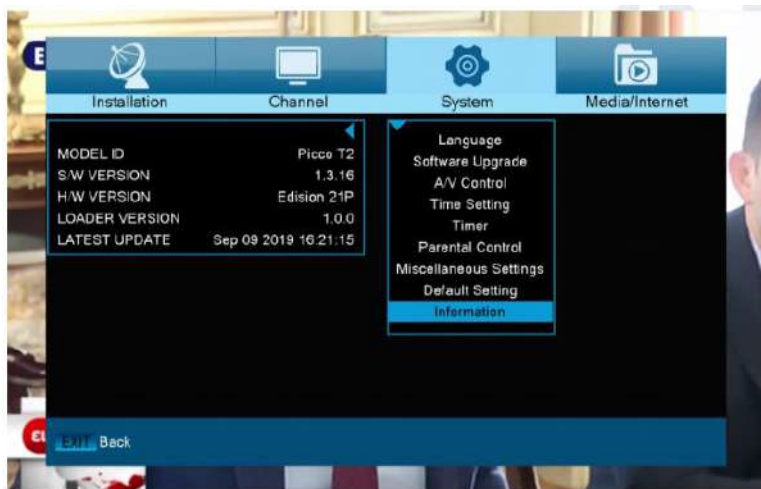
Aparece depois uma janela de aviso.

**Eliminar todos os canais:** As listas de canais são eliminadas aqui.

**Guardar como configuração de fábrica:** A configuração actual pode ser especificada aqui como configuração de fábrica.

Sair do menu 'Configuração de Fábrica' premindo o **botão EXIT**.

**Nota:** O menu 'USB' só é acessível se um dispositivo de memória USB adequado estiver ligado e for reconhecido pelo receptor.



### Informação

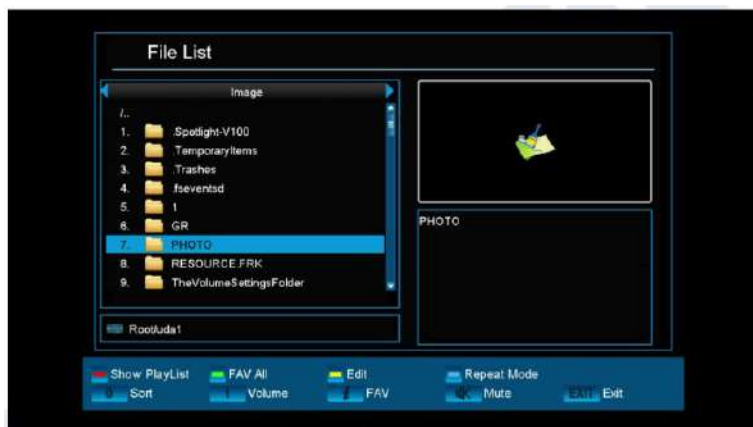
A informação sobre o dispositivo é apresentada aqui. Esta informação pode ser relevante quando contactar o seu revendedor. Além disso, a versão do software do receptor pode ser encontrada aqui.

Sair do menu 'Informação' premindo o **botão EXIT**.

## ► Media / Internet

- Lista de ficheiros
- Informação de armazenamento
- PVR definição
- Teste de velocidade USB
- Remover o dispositivo USB com segurança
- Definições Ethernet
- YouTube
- Previsão do tempo

## ► Rss Leitor

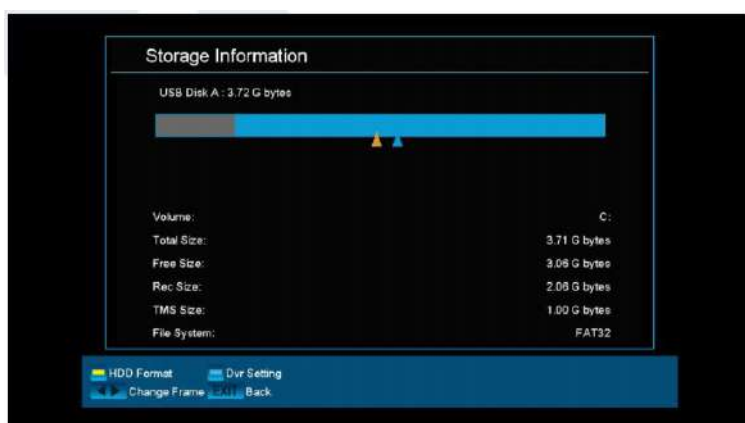


### Lista de ficheiros

As setas permitem a selecção entre o modo "Imagem", "Vídeo", "Software", "Todos" ou "Música".

As suas imagens podem ser visualizadas a partir do meio USB no modo de imagem. Os seus vídeos podem ser reproduzidos a partir do meio USB no modo vídeo. A sua

música pode ser reproduzida a partir do suporte USB no modo de música.



### **Informação de armazenamento**

Neste menu pode ser encontrada informação sobre o dispositivo de memória USB ligado.

**Volume:** Apresenta o nome.

**Memória total:** Exibe a capacidade total de memória.

**Memória disponível:** Exibe a capacidade de memória

disponível.

**Sistema de arquivo:** Exibe o sistema de arquivo utilizado. É possível formatar a memória USB premindo o botão amarelo (formatação do HDD). Especificar no menu 'Formatação de HDD' o sistema de ficheiros com o qual a memória USB deve ser formatada (FAT ou NTFS). Note que isto irá apagar todos os ficheiros existentes nesta memória USB.



### **Definição de PVR**

**Nota:** Este item do menu está disponível desde que tenha ligado um dispositivo de memória USB com uma velocidade de gravação superior a 25MBit/minuto, que é reconhecido pelo receptor. Além disso, este item de menu é

bloqueado se uma ou mais gravações estiverem a ter lugar.

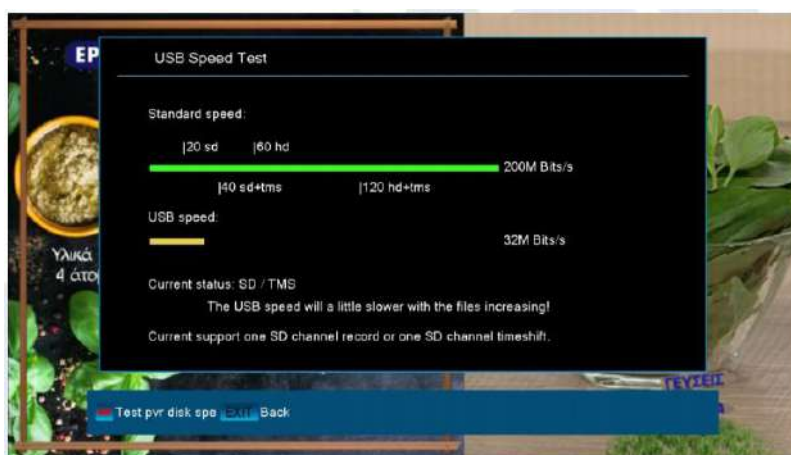
### Funções e configurações do menu:

**Time Shift:** Aqui pode activar/desactivar a função Time Shift.

**Time Shift para gravação:** Este item só é variável se o item 'Time Shift' estiver definido para 'On'. Aqui pode definir se a função "Time Shift" será mantida durante a gravação.

**Recepção encriptada:** Aqui pode especificar se deve permitir a recepção de programas encriptados.

Sair do menu 'PVR Settings' premindo o **botão EXIT**.



### Teste de velocidade USB

Neste item de menu pode controlar a velocidade do dispositivo de memória USB ligado. A janela mostra a velocidade de transferência/escrita estimada e se esta velocidade for adequada para armazenar o conteúdo do canal de alta definição. Além disso, pode ver

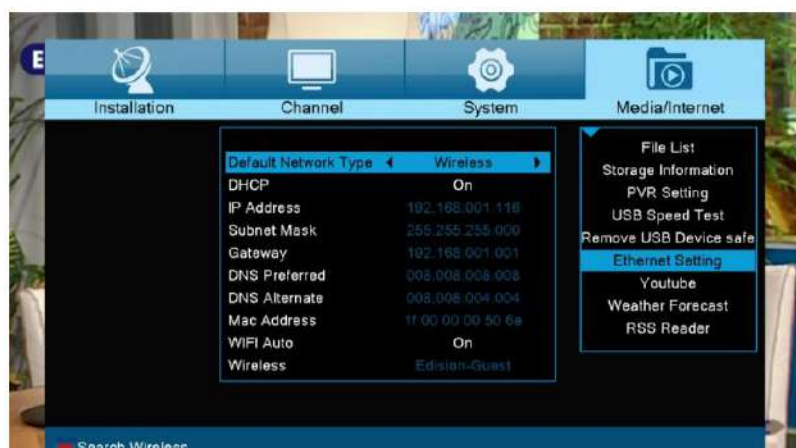
quantos canais podem ser gravados simultaneamente.

Sair do menu "USB / HDD Speed Test", premindo o **botão EXIT**.



### Remover o dispositivo USB com segurança

Remover com segurança o dispositivo USB



### Configurações Ethernet

Funções e configurações do menu:

**Dica:** Os itens Endereço IP, Máscara de Sub-Rede,

Gateway, DNS Preferred e DNS Alternate só estão disponíveis se o item 'DHCP' estiver definido para 'OFF'.

**DHCP:** Se instalar um servidor DHCP na sua rede, pode fornecer automaticamente um endereço IP ao seu receptor. Para este efeito, seleccione 'On'. Se não estiver a utilizar um DHCP na sua rede, pode introduzir manualmente os valores correspondentes nos pontos seguintes.

**Endereço IP:** Digite aqui um endereço IP gratuito dentro da sua rede.

**Máscara de sub-rede:** introduza a máscara de sub-rede correspondente à sua rede.

**Porta de ligação:** Digite aqui o endereço IP do gateway da Internet.

**DNS Preferido:** Aqui pode introduzir o endereço IP de um servidor DNS.

**DNS Alternativo:** Introduzir aqui o endereço IP de um servidor DNS alternativo.

Dica: Use os botões numerados no controlo remoto para introduzir os números.

Sair do menu 'Network Local Settings' premindo o botão EXIT.

### **Actualização http:**

#### **Actualização manual**

#### **Funções e configurações do menu:**

**URL:** Introduza o endereço do ficheiro que inclui o novo software do receptor. Navegar entre letras utilizando os botões esquerdo/direito. Para introduzir a informação, utilizar os botões numerados ou de letras. O acesso a símbolos específicos é fornecido apenas através do botão zero (0). Utilizar o botão verde para seleccionar entre letras maiúsculas e minúsculas. Para apagar um símbolo, premir o botão amarelo.

**Modo de actualização:** Neste ponto, é possível determinar a área de software a ser actualizada. Pode escolher entre 'Software + Bootloader', 'Software com lista de canais & Configurações', 'Software sem lista de canais' ou 'Configurações' (lista de canais).

Utilize o botão EXIT para sair do menu 'Manual Update'.

Prima o botão vermelho para actualizar. Aparece uma caixa de diálogo. Após confirmação, o processo começa, passando por várias fases:

- Ligando...
- Descarregar...
- Eliminar...
- Registar...
- Reiniciar...

#### **Actualização automática**

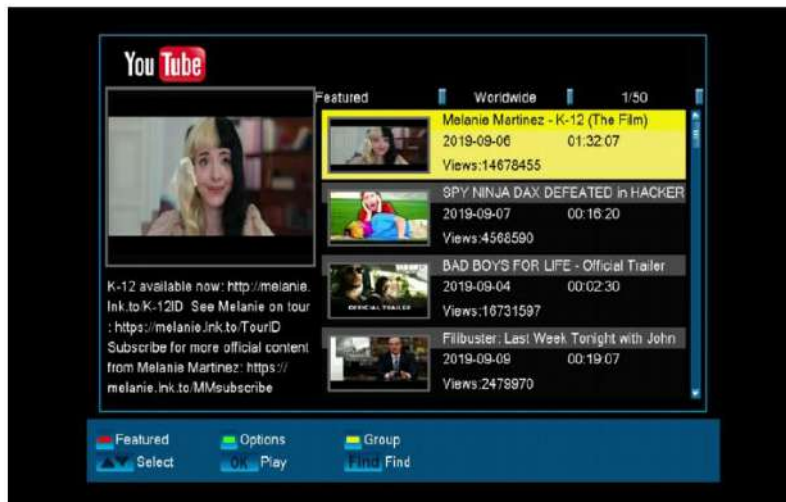
Se seleccionar este item do menu, o receptor tentará ligar-se com o servidor configurado de fábrica da EDISION.

Desde que os cabos estejam corretamente configurados e os valores que correspondem à sua rede no item de menu 'Network Settings' estejam correctos, o receptor liga-se e adquire a lista de ficheiros do servidor. Neste caso, são apresentados o Nome do Ficheiro, Data, Hora e Informação do Tamanho do Ficheiro. Seleccionar o ficheiro de software 'argus\_miniip.abs' e prima o botão vermelho. Após a selecção, o processo de actualização começa, passando por várias fases:



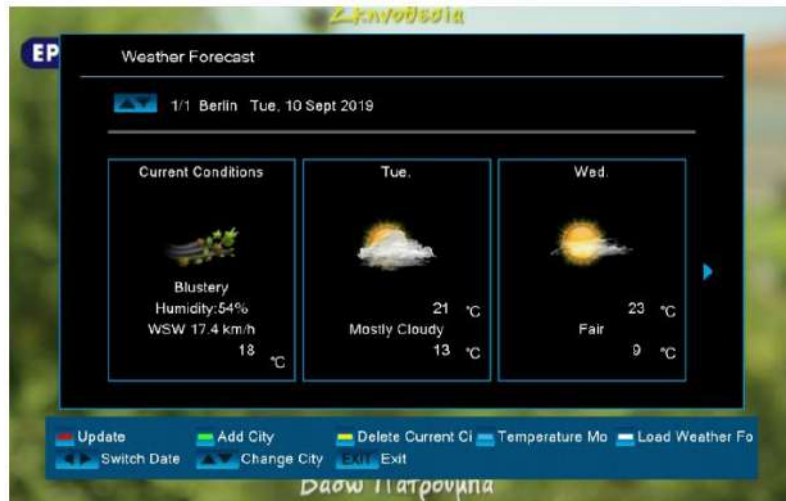
- Ligar...
- Descarregar...
- Eliminar...
- Registar
- Reiniciar...

Se não iniciou o processo de actualização, pode sair do menu 'Auto Update' premindo o botão EXIT.



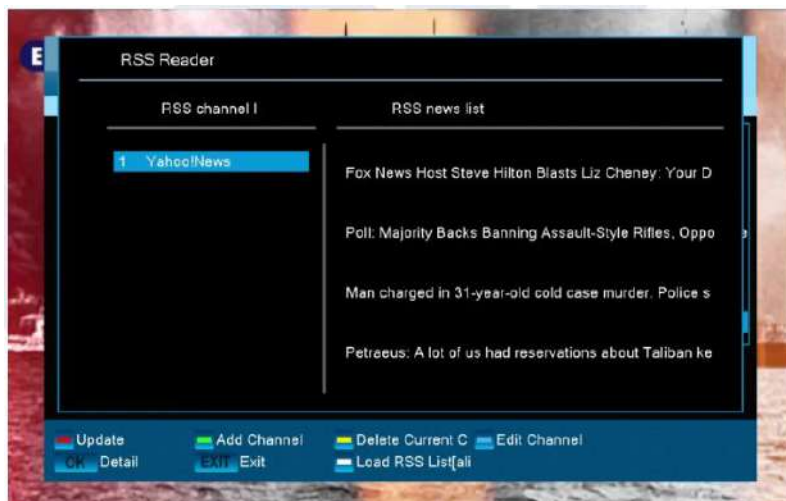
## YouTube

Aceda aos seus vídeos favoritos do YouTube



## Previsão do tempo

Informação meteorológica através do seu receptor EDISION favorito



## Leitor Rss

Mantenha-se actualizado, a partir dos seus sites favoritos, através do Rss Reader

**EDISION**

**Picco T2**

**Receptor Digital Terrestre Full HD DVB-T2**

# **Manual de instruções Português**

