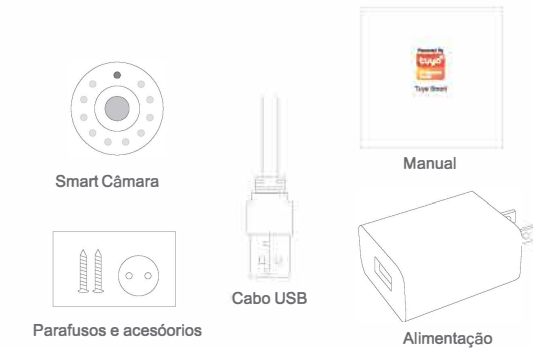




Tuya Smart

1.Introdução ao produto

Conteúdo: Smart Câmera x 1, Manual x 1, Cabo USB x 1, Alimentação x 1, Parafusos y acessórios x1



01

Parâmetros básicos

Nome do produto : NVS-IPC-14
Pixel: 2.0MP
Compressão vídeo: H.264 High Profile
Melhoras de imagem: Digital Wide Dynamic 3D Noise Reduction
Armazenamento local: Digital MicroSD card
Criptografia sem fio: Criptografia WEP/WPA/WPA2
Alimentação: 5V 1A (Min)
Consumo total: 5W (Max)
Padrão Wireless: 2.4G 802.11 b/g/n
Plataformas suportadas: Android/iOS

Descrição das partes:

Botão Reset: Uma pulsação longa do botão reset durante 5 segundos fará que a câmara reinicie.

É recomendável usar cartões MicroSD de alta velocidade de entre 8-64GB, de outra forma não podemos assegurar um correcto armazenamento, ver o historial de vídeos assim como possíveis actualizações de firmware.

02

2 Instalar aplicativo

Faça download no APP: digitalize o código QR inferior para descarregar e instalar. Registo e acesso: Abra o aplicativo "TuyaSmart" para fazer o registo e acessar segundo os passos.



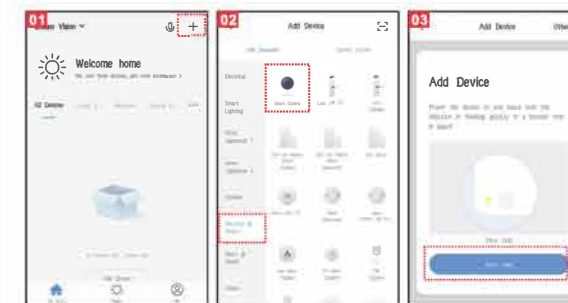
03

3.1 Adicionar o dispositivo por digitalizar o QR

- Confirme que a rede Wi-Fi esteja disponível e com acesso a internet.

- Conecte a câmara a alimentação, o sistema ligará.

- Abra o aplicativo "TuyaSmart", pressione o botão '+' na parte superior direita da janela principal (Imagem 1). Selecione 'Sensor de protecção', clique em 'Câmara de segurança' (Imagem 2) para adicionar a câmara; depois pressione 'Seguinte passo' (Imagem 3);

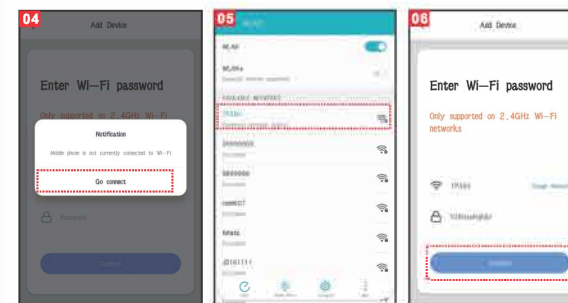


04

- Se o telefone não está conectado a rede Wi-Fi, por favor faça click em conectar a uma rede Wi-Fi' (Imagem 4);

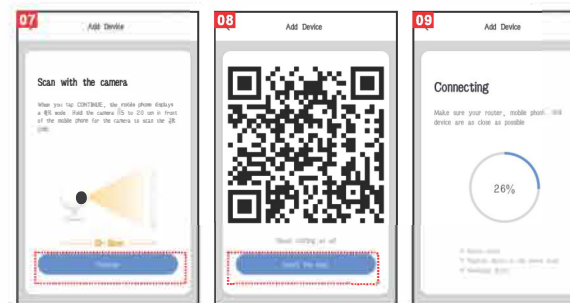
- Passará a interface W-LAN e conectar ao Wi-Fi (Imagem 5). Preste atenção a que só é compatível com redes Wi-Fi de 2.4GHz.

- Como o telefone conectado ao Wi-Fi, introduza os dados de autenticação (Imagem 6).



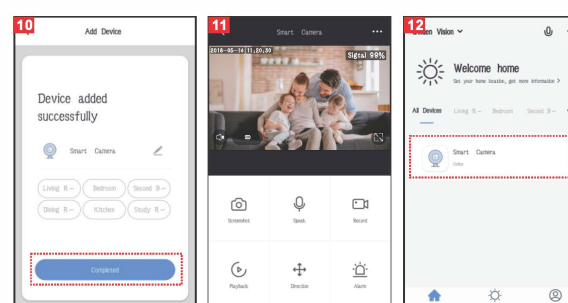
05

- Selecione 'Confirmar', passará a interface para digitalizar o código QR com a câmara e faça click em "Continuar" (Imagem 7).
- Gerará um código QR em seu ecrã que terá que digitalizar com sua câmara inteligente (a câmara deverá estar entre 20-30cm separada do telemóvel). Depois faça click em 'Escutei um som' (Imagem 8).
- Conectando (Imagem 9)



06

- Quando termine o processo será avisado que a conexão foi completada com êxito (Imagem 10).
- Depois passe a interface de pré-visualização (Imagem 11).
- Depois de fechar a interface de pré-visualização, voltará a janela principal da APP. Seu novo dispositivo conectado aparecerá em lista no seu aplicativo (Imagem 12) e fazendo click nela poderá acessar a sua interface para visualizar de forma fácil.

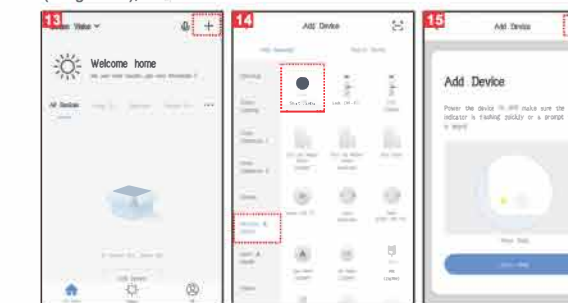


07

3.2 Adicionar o dispositivo por método AP

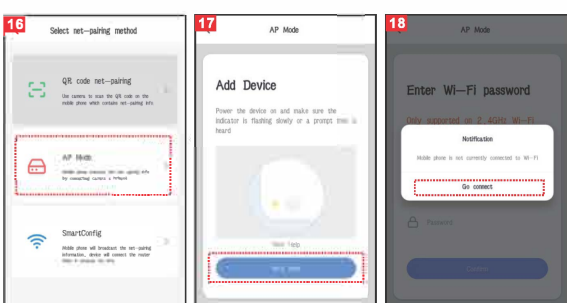
3.2 Adicionar o dispositivo por método AP
Si deseja adicionar a câmara usando o modo AP, pressione o botão de reset na câmara.

- Confirme que a rede Wi-Fi está disponível e com acesso a internet.
- Conecte a câmara a alimentação, o sistema ligará.
- Abra o aplicativo "TuyaSmart", prime o botão '+' na parte superior direita da janela principal (Imagem 13). Selecione 'Sensor de protecção', clique em 'Câmara de segurança' (Imagem 14) para adicionar a câmara; depois pressione acima a direita para seleccionar entre os possíveis modos (Imagem 15);



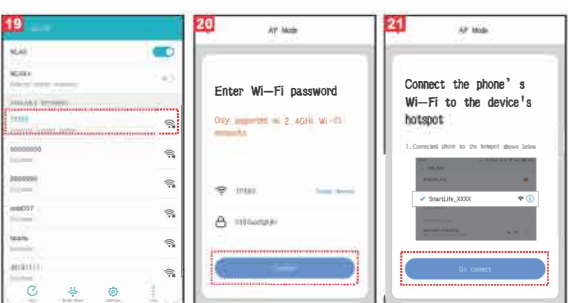
08

- Selecciono o 'Modo AP' (Imagem 16)
- Faça click em 'Seguinte' (Imagem 17)
- Selecciono a rede Wi-Fi a qual queira conecta-se (Imagem 18)



09

- De todas as redes digitalizadas escolha a rede a qual queira conecta-se (Imagem 19)
- Estabeleça os dados de acesso da rede a qual queira conecta-se (Imagem 20)
- Aparecerá uma mensagem avisando que agora terá que conecta-se a rede criada pela Smart Câmera (Imagem 21)



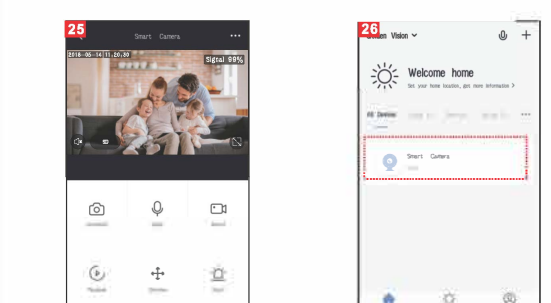
10

- Passará a interface de conexão WLAN, selecione a rede Wi-Fi criada pela câmara (Imagem 22).
- Quando esteja conectado a rede da câmara, volte atrás e estará na interface principal da APP, onde mostrará que o dispositivo está conectando-se (Imagem 23).
- Uma vez que a conexão finalizou com êxito o aplicativo lhe avisará (Imagem 24)



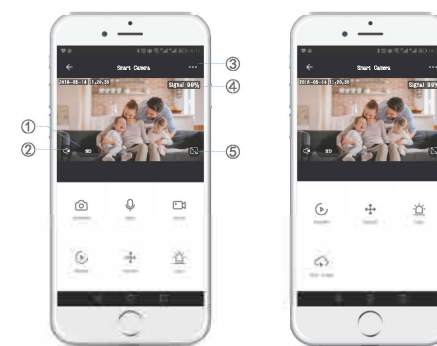
11

- Depois passe a interface de pré-visualização (Imagem 25).
- Depois de fechar a interface de pré-visualização, voltará a janela principal da APP. Seu novo dispositivo conectado aparecerá listagem em seu aplicativo (Imagem 26) e razeado click nele poderá acessar a seu interface para visualizá-la de forma fácil.



12

4. Detalhes da visualização da APP



1 Preview mode 2 Monitor Switch 3 About device
4 SQ 5 Full screen

13

5 Aspectos importantes a ter em conta

Intente arrastar o produto de estruturas metálicas
Evite os móveis e os microondas
Evite zonas onde o áudio ou o vídeo não sejam claros, e instale a câmara o mais distante possível a estas zonas.
Certifique-se que a câmara tem a máxima cobertura possível de Wi-Fi.

14