



DESBROZADORA TOYAMA

MANUAL DEL PROPIETARIO

VALIDE SU GARANTÍA

LEA EL MANUAL DEL PROPIETARIO

TRABAJE SIEMPRE CON REVOLUCIÓN CONSTANTE, EN MÁXIMO 8.000 RPM.

EVITE ACELERAR Y DESACELERAR EL EQUIPO.

REGULE EL CARBURADOR RESPETANDO LOS LÍMITES DE LA MÁQUINA.

NO TRABAJE CON EL AHOGADOR ACTIVADO

OBSERVE SIEMPRE LA RELACIÓN DE MEZCLA ACEITE/GASOLINA PARA EL MOTOR (1:40)

UTILICE SIEMPRE GASOLINA COMÚN SIN ADITIVOS (93 OCTANOS).

NO ALMACENE LA MEZCLA DE GASOLINA Y ACEITE EN RECIPIENTES CON RESIDUOS DE AZUCAR, COMO BOTELLAS DE REFRIGERANTES U CUALQUIER OTRO AGENTE EXTRAÑO.

MANTENGA LIMPIA LAS ALETAS DE ENFRIAMIENTO DEL MOTOR.

MANTENGA LIMPIO EL FILTRO DE AIRE. HAGA EL MANTENIMIENTO DE ACUERDO AL MANUAL.

NUNCA TRABAJE CON LA HOJA DE CORTE (CUCHILLA) RAYADA O DESBALANCEADA.

SI VA A DEJAR EL EQUIPO GUARDADO POR UN LARGO PERÍODO, VACIE EL ESTANQUE DE COMBUSTIBLE PARA EVITAR DAÑOS EN EL EQUIPO.

ÍNDICE

VALIDE SU GARANTÍA.....	2
Introducción	4
Normas de Seguridad.....	4
Vestuario de Seguridad.....	5
Diagrama de Partes.....	6
Empuñadura circular.....	7
Símbolos de Advertencias y Seguridad.....	8
Montaje.....	9
Uso.....	11
Normas de Trabajo.....	13
Mantenimiento.....	13
Almacenaje.....	15
Características Técnicas.....	16
Garantía.....	17

INTRODUCCIÓN

Para un mejor aprovechamiento y también evitar accidentes, lea y comprenda este manual antes de operar su equipo. El índice le irá ayudando a encontrar las informaciones necesarias para montaje, operación y mantenimiento del equipo. La empresa se reserva el derecho de efectuar cualquier modificación sin aviso previo.

NORMAS DE SEGURIDAD

A) ALMACENAMIENTO

- Siempre guarde la desbrozadora en lugares secos y lejos de cualquier fuente de calor.
- Siempre transporte la desbrozadora con el motor apagado.

B) ENCENDER

- Antes de encender el equipo, verifique si el tornillo de fijación de la cuchilla de corte esta bien apretado.
- Verifique si la palanca del acelerador esta funcionando normalmente antes de encender el equipo.
- Antes de encender el equipo verifique también si el accesorio de corte (cuchilla o carrete de nylon) este girando libremente.
- Nunca encienda la desbrozadora en ambientes cerrados o con poca ventilación.
- Antes de encender su equipo verifique que no haya derrame durante el abastecimiento. Si hubo algún derrame de combustible durante el abastecimiento, limpie muy bien las partes afectadas de la máquina y encienda lejos del lugar donde ocurrió el derrame, pues las chispas iniciadas por la ignición del motor pueden provocar un accidente.
- No encienda el motor sin tener sujeto el brazo de la desbrozadora.
- Asegúrese de que todos los equipos de seguridad estén en perfectas condiciones antes de encender la desbrozadora.

C) DURANTE EL TRABAJO

- Nunca utilice la desbrozadora con algún elemento de protección dañado o sin él.
- No utilice el equipo cuando este cansado, bajo los efectos del alcohol u otras drogas.
- Utilice el equipo de seguridad personal como, guantes, botas, ropas especiales, lentes de protección, protector auricular y casco.
- No permita que personas no preparadas utilicen el equipo.
- No permita que otras personas o animales estén a menos de 15 metros del equipo cuando éste esté en funcionamiento.
- Nunca utilice accesorios de corte diferentes de los especificados por el fabricante.
- El accesorio de corte (cuchilla) no debe girar mientras el motor no sea acelerado. En rotación lenta, el conjunto de corte no debe girar. Trabaje en posiciones que

ofrezcan equilibrio y estabilidad. Trabajar en planos irregulares puede provocar accidentes.

- Nunca toque el accesorio de corte con el motor encendido. Para efectuar cualquier operación de mantenimiento apague el motor.
- Nunca abastezca con el motor encendido o cerca de cualquier fuente de calor y/o chispas.
- No fume cuando opere la desbrozadora.
- Nunca abra la tapa del estanque con el motor en funcionamiento.
- Cuando este utilizando la desbrozadora evite cortar muy bajo para evitar colisiones con piedras y/o otros materiales.

D) MANTENIMIENTO

- Jamás efectúe algún reparo o modificación en el equipamiento que no sea de mantenimiento normal, siempre diríjase a una asistencia técnica autorizada.
- No utilice cualquier tipo de producto inflamable para efectuar la limpieza del equipo.
- Nunca verifique la chispa de la bujía próximo al cilindro o cualquier otro producto inflamable.
- Mantenga las manillas del equipo siempre limpias para evitar cualquier tipo de accidente debido a la pérdida de control del equipo.

VESTUARIO DE SEGURIDAD

Al trabajar con una desbrozadora siempre utilice equipos de protección individual (EPI'S). La utilización de esos equipos no elimina el riesgo de accidentes pero reduce sus consecuencias. El vendedor puede aconsejarlo de escoger el vestuario adecuado.

Los vestuarios de seguridad no deben sobrar del cuerpo del operador, eso entorpecería la operación y podría inclusive causar accidentes. No se debe usar ropas largas, joyas o cabellos sueltos mientras opera la desbrozadora, pues estos pueden adherirse en alguna parte móvil del equipo y causar graves accidentes.

Utilice zapatos de seguridad con suela de goma y punta de acero.

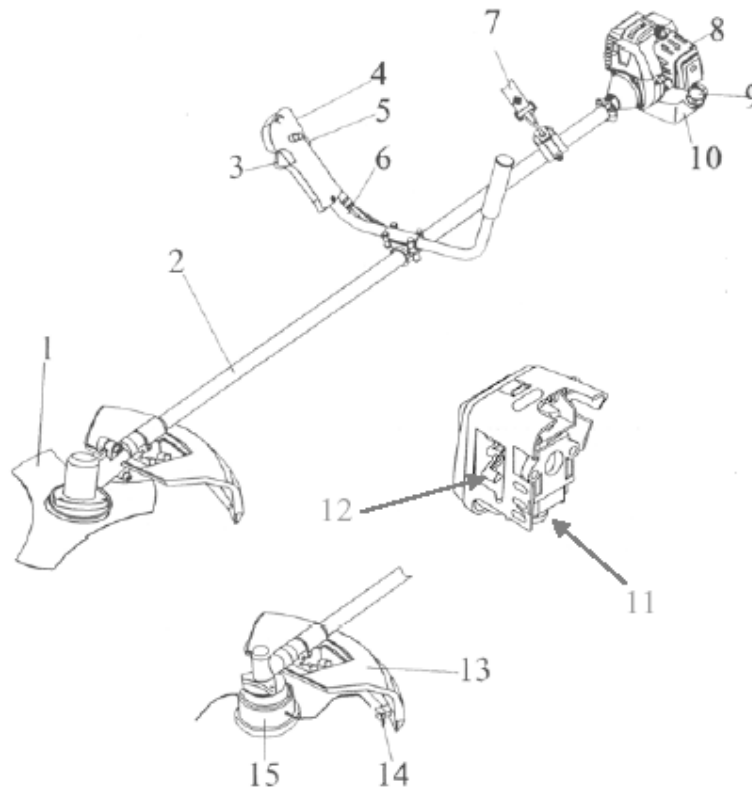
Utilice siempre lentes o visera de protección.

Utilice protectores auriculares o tapones. La utilización de equipos de este tipo requiere de una atención doble, pues ellos reducen la capacidad del operador en percibir signos de peligro tales como ruidos de alarmas.

Utilice guantes que permitan absorber el máximo de vibraciones posible.

DIAGRAMA DE PARTES

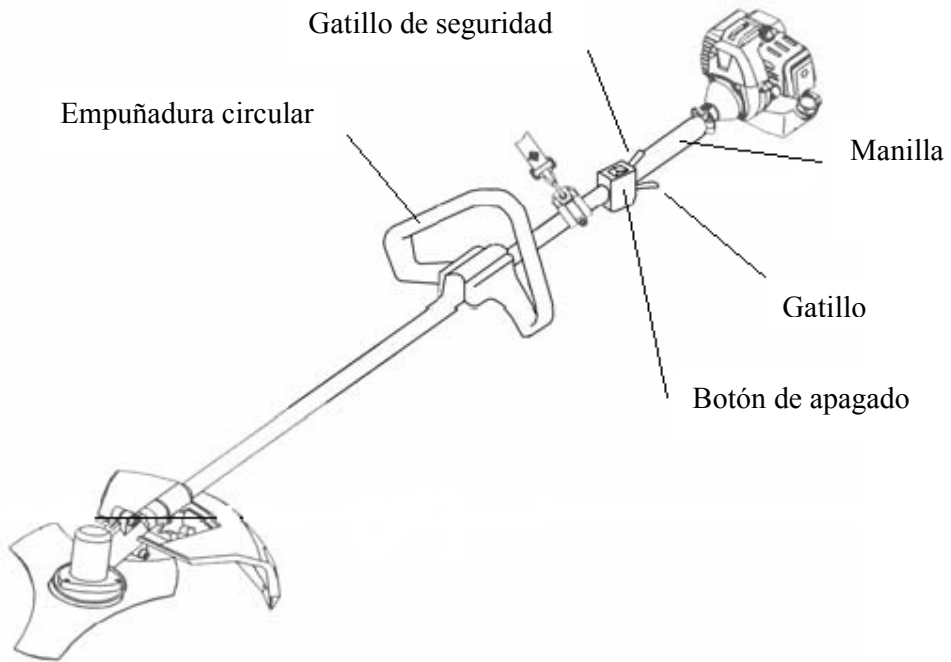
- 1) Lámina de corte
- 2) Eje de desbrozadora
- 3) Gatillo de aceleración
- 4) Gatillo de seguridad
- 5) Botón de encendido /apagado
- 6) Manilla de aceleración
- 7) Arnés
- 8) Protección de filtro de aire
- 9) Tapa de estanque de combustible
- 10) Estanque de combustible
- 11) Cebador del carburador
- 12) Palanca de ahogador
- 13) Protección
- 14) Lámina de control de hilo de nylon
- 15) Cabezal de hilo de nylon



EMPUÑADURA CIRCULAR

Es un ítem opcional que garantiza un trabajo más fácil en lugares con poco espacio, como plantaciones.

La empuñadura circular sustituye la guía tipo bicicleta.



SÍMBOLOS DE ADVERTENCIA DE SEGURIDAD



- Use guantes y calzado de protección siempre que utilice el equipo



- Este siempre atento a las posibilidades de lanzamiento de ripio.



- Antes de utilizar el equipo lea y comprenda el manual de instrucciones



- Use siempre casco, lentes de protección y protector auricular

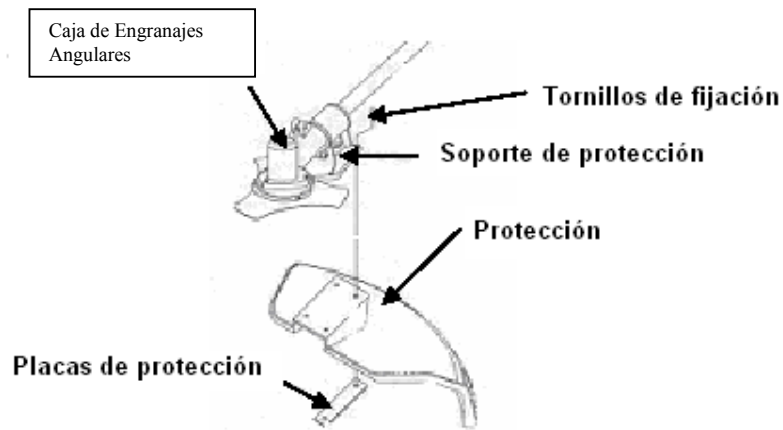


- Mantenga las personas a por lo menos 15 metros de distancia del equipo de funcionamiento.

MONTAJE

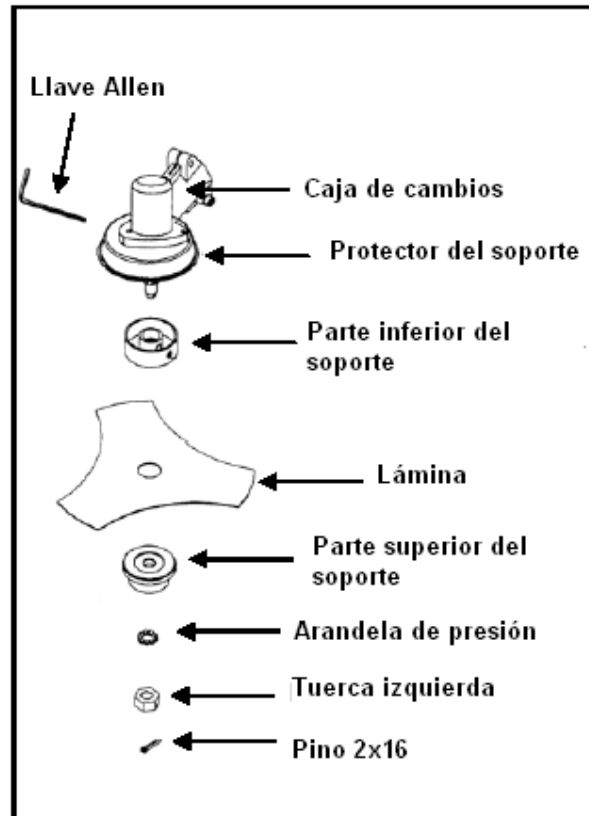
Protección

1. Ponga las protecciones en el lugar adecuado, coloque las placas de protección y apriete los tornillos en "X" (Forma cruzada)



Disco de corte:

1. Primero fije el protector. (preste atención pues los hilos del tornillo de fijación son hacia la izquierda, eso significa que se apretan hacia el lado opuesto de los hilos normales)
2. Coloque enseguida, la parte inferior del soporte de la cuchilla.
3. Coloque la cuchilla sobre el soporte e inserte la parte superior del soporte sobre la lámina.
4. Monte entonces la otra parte de la protección del soporte y fije con una tuerca o tornillo, dependiendo del modelo. (acuérdesese que los hilos del tornillo de fijación son hilos hacia la izquierda, eso significa que se aprietan hacia el lado opuesto que los hilos normales).



Montaje del cabezal con hilo de nylon

1. Para montar el cabezal siga el mismo procedimiento de montaje de la cuchilla, pero ahora en vez de colocar la cuchilla sobre el soporte, coloque el cabezal (acuérdesese que los hilos del tornillo de fijación son hacia la izquierda, eso significa que se aprietan al revés de los hilos normales).

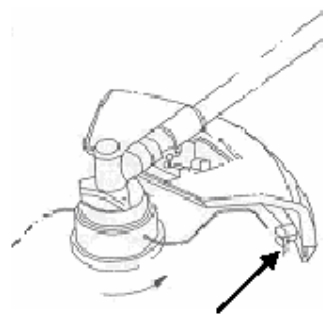
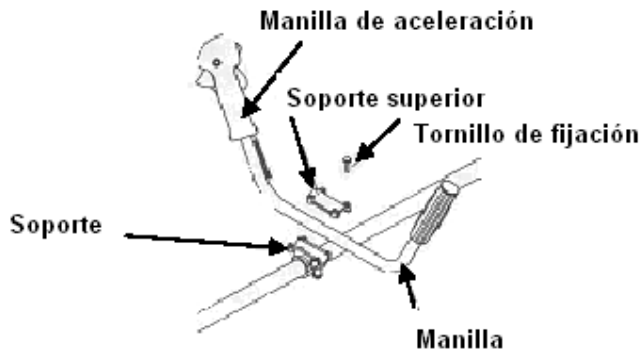


Lámina de corte con hilo de nylon

Montaje de manilla del acelerador

1. Posicione la manilla sobre el soporte
2. Fije, la parte superior del soporte con cuidado para no desalinear las manillas. Pida a una segunda persona que asegure las manillas mientras efectúa la operación.



USO

Mezcla de combustible

Utilice una mezcla de gasolina y aceite con una proporción de 40:1.

Atención: los motores dos tiempos poseen una potencia específica elevada, por eso aconsejamos la utilización de bencina sin plomo con un octanaje igual a 93 sin plomo. No utilice gasolina con aditivos o que este almacenada hace mas de 7 días.

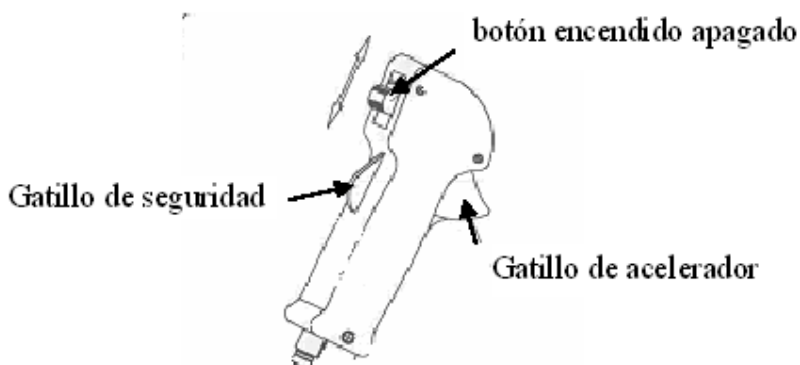
1. para hacer la mezcla del combustible, siempre use el aceite indicado para motor dos tiempos.
2. utilice recipientes limpios, sin grasa ni azúcar
3. agite bien el recipiente de la mezcla antes de abastecer el estanque.
4. mezcle apenas el combustible que va a usar, no almacene mezcla en recipientes ni en el estanque de la desbrozadora. Una vez hecha la mezcla, utilícela en un plazo máximo de 7 días. Un mayor tiempo de almacenaje hace que el aceite se desvanezca, perdiendo así sus propiedades de lubricación
5. posicione la desbrozadora en una superficie plana y sólida para evitar cualquier tipo de derrame
6. mantenga la gasolina y el aceite en recipientes seguros y lejos de cualquier fuente de calor.
7. nunca realice abastecimiento cerca de chispas o cualquier fuente de calor. Mantenga el motor apagado.
8. jamás inhale el gas emanado por el motor, eso puede causar graves daños a la salud.

Suavizando el motor

El motor necesita de 5 a 8 horas de trabajo para suavizar, durante el primer periodo no fuerce mucho el motor para no dañarlo.

Partida y funcionamiento

1. Ceebe el carburador apretando la bomba manual varias veces hasta encontrar cierta resistencia
2. Coloque la palanca del acelerador en intermedio.
3. Cierre el ahogador.
4. Tire de la piola de partida lentamente hasta sentir una leve resistencia, ahí tire con fuerza, sino arranca repita la operación.
5. Cuando el motor este encendido vuelva la palanca a la posición inicial.
6. Cuando el motor este caliente abra el ahogador.
7. No cierre el ahogador para encender un motor que esta caliente.
8. Use el botón de trabado para trabajar con rotación constante.



Parada

Coloque la palanca del acelerador en posición lenta, y espere hasta que el motor se desacelere y entonces apáguelo.

Carburador

Antes de efectuar cualquier regulación de carburador, limpie el filtro de aire. Los tornillos de regulación del carburador fueron proyectados para ofrecer un campo de regulación de media vuelta, cualquier regulación sobre esto puede causar daños al carburador o al equipo.

Atención: no fuerce los tornillos de regulación más que el campo de media vuelta.

Atención: cuando el motor esté en ralentí, el accesorio de corte no debe rodar. Asegures de tener su carburador siempre regulado.

Atención: las variaciones climáticas pueden influir en el rendimiento del equipo. Variaciones de presión influyen en el funcionamiento del carburador, si el equipo va a funcionar en altitud llévelo a una asistencia técnica para que lo regulen.

NORMAS DE TRABAJO

Ajustes del arnés

El arnés del equipo debe ser ajustado de acuerdo con cada operador de modo que proporcionen un trabajo seguro y confortable.

Reglas de uso

1. Siempre asegure la desbrozadora con las 2 manos cuando esté en funcionamiento.
2. No utilice la desbrozadora para cortar objetos que no sean los que ella fue diseñada para cortar. (pasto, matas y pequeños arbustos)
3. No utilice la desbrozadora como palanca o soporte para otros equipos.
4. No utilice accesorios de corte que no sean los aconsejados por el fabricante.
5. Siempre que la cuchilla colisione con algún objeto duro, piedras, por ejemplo, verifique si ella fue dañada. En caso de daños en la cuchilla efectúe el cambio de inmediato. Cuchilla damnificada o desbalanceada daña todo el sistema de transmisión y el motor, perdiendo así la garantía.
6. trabaje siempre con el acelerador en la misma posición de aceleración (revolución constante) no acelere y desacelere la máquina con frecuencia, esto causa desgaste acelerado de la desbrozadora y su desempeño es perjudicado. Este desgaste debido al uso inadecuado no es cubierto por la garantía
7. No use el cabezal de hilo de nylon sin la lámina de corte de hilo.

MANTENCIÓN

Atención: siempre utilice guantes y lentes de protección cuando efectúe cualquier operación de mantención. Nunca efectúe mantenimiento con el motor en funcionamiento o caliente.

Filtro de Aire

Efectúe la limpieza del filtro de aire a cada 10 horas de trabajo. Retire la tapa del filtro y limpie la región interna con un paño limpio. Un filtro de aire sucio provoca mal funcionamiento del motor e invalida la garantía del equipo.

Filtro de Combustible

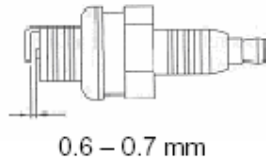
Verifique regularmente el filtro de combustible, pues un filtro sucio provoca dificultades en el arranque del motor. Para limpiarlos, retírelos por el orificio de abastecimiento de combustible. En caso que esté muy sucio, sustituya por uno nuevo.

Motor

Limpie regularmente las aletas del cilindro con aire comprimido, pues la acumulación de suciedad provoca mayor calentamiento y daña el motor.

Bujía

Recomendamos la limpieza regular de la bujía, el control de la distancia de los electrodos, como se muestra a continuación:



Afilado de la Cuchilla

Atención: un accesorio de corte con el borde no adecuado o afilado de manera errada aumenta el riesgo de contragolpe. Si una lámina estuviera damnificada o rallada, sustitúyala.

1. Las cuchillas son reversibles; cuando uno de los lados pierde el filo, vire la lámina y utilice el otro lado.
2. Las láminas deben ser afiladas con una lima plana de corte simple.
3. Para mantener el equilibrio de la lámina, lime de una manera uniforme todo el borde.
4. Si la lámina no estuviera afilada de una manera correcta, pueden ocurrir vibraciones excesivas al equipo, provocando así daños al mismo. Desgastes en las desbrozadoras debido a estos problemas no son cubiertos por la garantía.

Cabezal con Hilo de Nylon

Use siempre el mismo diámetro de hilo de nylon con el fin de no sobrecargar el motor.

Para prolongar el hilo de nylon, pegue el centro del cabezal contra el terreno. No golpee el centro del cabezal contra cemento o calzada, pues esto provocara daños al equipo.

Cronograma de mantención

Diariamente	Limpiar la superficie de la máquina y el filtro de aire. Verificar ductos de combustible y aire Cubrir la desbrozadora con plástico y guardar en local seco y bien ventilado.
A cada 50 horas	Apriete los tornillos de la carcasa Limpiar el estanque y verificar el filtro de combustible Limpiar la bujía y regular la abertura de 0.6 a 0.7mm Limpiar el protector de escape Engrasar la caja de cambio con grasa.
A cada 100 horas*	Repetir la mantención de 50 horas Desmontar el cilindro y anillos, limpiar (descarbonizar) la cabeza del cilindro y bujía Verifique retenes y vea si no hay vaciamiento de aire Revise la presión del cilindro
A cada 500 horas *	Desmunte todas las piezas del motor, limpie y verifíquelas.

*Necesario realizar en Servicio Técnico autorizado TOYAMA.

ALMACENAJE

1. Siga atentamente todas las instrucciones de mantención
2. Limpie la desbrozadora y lubrique las partes metálicas.
3. Retire la lámina de corte, límpiela para evitar oxidación
4. Retire la sobra de combustible del estanque.
5. Retire la bujía y derrame un poco de aceite dentro del cilindro. Tire de la partida retráctil algunas veces para distribuir el aceite uniformemente dentro del cilindro.
6. Reponga la bujía
7. Guarde la desbrozadora en un lugar seco, de preferencia lejos del suelo.

Atención: todas las operaciones de mantención que no están descritas en este manual deben ser efectuadas en alguna asistencia técnica autorizada. Para cualquier sustitución de piezas utilice siempre piezas indicadas por el proveedor.

CARACTERÍSTICAS TÉCNICAS

	TBC26X	TBC33X	TBC43X
Motor Tipo	2T	2T	2T
Cilindrada	25,4	32,6	42,7
Potencia máxima	1,00	1,20	1,67
Revolución en máxima potencia	6.500	6.500	6.500
Partida	Manual	Manual	Manual
Estanque (L)	0,60	0,85	1,20
Revolución máxima (rpm)	8.000	8.000	8.000
Peso (kg)	5,6	7,6	7,8



Garantía

Toyama Chile S.A. garantiza sus productos contra defectos de material y de fabricación por un período de 90 días a contar de la fecha de emisión de la respectiva factura de venta, comprometiéndose a reparar o reemplazar, dentro del plazo citado, gratuitamente, las piezas que sean reconocidas por su departamento técnico como defectuosas, mediante aprobación de solicitud de garantía.

Toyama Chile S.A. por el hecho de confiar en la calidad de sus equipos, extenderá la cobertura por 90 días por encima del plazo descrito más arriba en caso que el equipo sea utilizado para uso doméstico.

La presente garantía cubre solamente el producto, quedando excluido cualquier daño y perjuicio producto de un mal uso del mismo.

Quedan excluidos de garantía:

- Defectos provocados por uso en desacuerdo con las instrucciones contenidas en el Manual del Propietario, accidentes (caída, fuego, etc.); utilización de repuestos no originales y reparaciones o mantenimiento realizados por personas o servicios no autorizados.
- Repuestos de reposición o mantenimiento natural como bujías, lubricantes, filtros, tapa de combustible, cuerda de partida, manillas, juntas, barra, cadena, dispositivos de seguridad e ítems semejantes.
- Piezas que sufren desgaste natural por el uso debido al agotamiento, como cilindro, pistón, biela, válvula, muelles, bujes, engranajes, piñón, y embriague.
- Productos violados.
- Productos cuyo certificado de Garantía esté llenado en forma incorrecta o no contenga el número de boleta o factura de compraventa

IMPORTANTE: Guarde este manual y este certificado en un lugar seguro, presentándolo cuando requiera asistencia técnica, conjuntamente con el Certificado de Garantía y factura de compraventa.

Eventuales gastos de flete/seguro y otros, correrán por cuenta del distribuidor a del comprador. Exija del Distribuidor TOYAMA el llenado del Certificado de Garantía.

Al pedir repuestos, informe siempre el número de serie y el modelo de su equipo TOYAMA.

La Garantía incluye la garantía legal y se limitan al primer propietario que deberá comprobar esta condición con la presentación de la factura de compraventa.

Los reemplazos o reparaciones hechas durante el período de garantía no extienden los plazos de validez, siendo esta contada siempre desde la fecha de compra.

Toyama Chile S.A. Avda del Valle 857 of 401 Ciudad Empresarial, Huechuraba.