



AOC

Manual de usuario de televisión LCD con retroiluminación LED

32S5295

43S5295

HDMI[®]
HIGH-DEFINITION MULTIMEDIA INTERFACE

www.aoc.com

©2019 AOC. Todos los derechos reservados.

En este manual se proporciona una guía de funcionamiento para el usuario. Todas las declaraciones, la información técnica y las recomendaciones contenidas en este manual, y en las guías o los documentos relacionados con este, se consideran confiables, pero la exactitud y exhaustividad de los mismos no están aseguradas ni garantizadas, y su finalidad no es ser, ni deben entenderse como tal, representaciones o garantías sobre los productos descritos.

Tabla de contenido

INFORMACIÓN IMPORTANTE	3	CONEXIÓN DEL TELEVISOR	14
ADVERTENCIA	3	Sistema de cable o sistema de antena VHF/UHF	14
PRECAUCIÓN	3	Interfaz de alta definición	14
INSTRUCCIONES DE SEGURIDAD IMPORTANTES	3	Conexión HDMI.....	14
INSTRUCCIONES DE USO	4	Conexión de la señal de componente.....	15
Instalación	4	Conexión de la señal de video compuesto	15
Cable de alimentación de CA.....	4	TABLA DE REFERENCIA DE LA SEÑAL	
Pantalla LCD/LED	5	DE ENTRADA HDMI	16
Cableado	5	TABLA DE REFERENCIA DE LA SEÑAL	
Descargas eléctricas	5	DE ENTRADA DE VIDEO	16
Tormentas eléctricas.....	5	SISTEMAS DE VIDEO COMPATIBLES CON	
Cuando no está en uso	6	EL TELEVISOR, MODOS DE VIDEO	16
Sobrecarga	6	USO DEL TELEVISOR AOC	17
Equipos opcionales	6	Primeros ajustes	17
Accesorios pequeños	6	Cambio de la fuente de entrada.....	18
Antenas	6	Menú principal.....	18
Pilas	6	Guía de televisión y grabaciones	20
Limpieza.....	7	Opciones para los canales.....	20
Influencia magnética	7	Menú USB.....	21
Sonido	7	SOLUCIÓN DE PROBLEMAS	22
Transporte del televisor.....	7	LICENCIAS	24
Ventilación.....	7	DIMENSIONES Y ESPECIFICACIONES	25
Humedad.....	8		
Ajuste de volumen.....	8		
Reparaciones	8		
CONTENIDO DE LA CAJA	9		
CONEXIONES	10		
PALANCA DE MANDO	11		
USO DEL CONTROL REMOTO	12		
CONFIGURACIÓN	13		
Inserción de las pilas en el control remoto	13		
Fijación de la base	13		
Montaje en pared	13		

Información importante

ADVERTENCIA



Este símbolo está destinado a alertar al usuario de la presencia de "voltaje peligroso" dentro de la carcasa del televisor, la que puede ser de suficiente magnitud para constituir un riesgo de descarga eléctrica para las personas.



Este símbolo está destinado a alertar al usuario de la presencia de importantes instrucciones de funcionamiento y mantenimiento (reparación) en la documentación que se incluye con el televisor.

Para reducir el riesgo de incendio o descarga eléctrica, este televisor no se debe exponer a la lluvia ni a la humedad. No coloque sobre el equipo ningún objeto que contenga líquidos, por ejemplo, jarrones, para evitar el contacto con filtraciones de agua y salpicaduras.

PRECAUCIÓN

Para evitar descargas eléctricas, no use este enchufe de CA polarizado con un cable alargador, tomacorriente u otra salida, a menos que pueda insertar las cuchillas completamente para evitar que queden expuestas.

Utilice el soporte para montaje en pared o el soporte del televisor recomendado por AOC, y consulte a su concesionaria para obtener información detallada.

Si lo utiliza con otros soportes de TV o montaje en pared, puede causar inestabilidad y posiblemente provocar lesiones.

Para obtener más información sobre las precauciones de seguridad, consulte las secciones "Instrucciones de seguridad importantes" e "Instrucciones de uso" que aparecen a continuación.

Instrucciones de seguridad importantes

- 1) Lea estas instrucciones.
- 2) Conserve estas instrucciones.
- 3) Preste atención a todas las advertencias.
- 4) Siga todas las instrucciones.
- 5) No utilice este aparato cerca del agua.
- 6) Utilice únicamente un paño seco para la limpieza.
- 7) No bloquee los orificios de ventilación. Realice la instalación de acuerdo con las indicaciones del fabricante.
- 8) No realice la instalación cerca de ninguna fuente de calor, tales como radiadores, rejillas de calefacción, estufas u otros equipos que produzcan calor (incluso los amplificadores).
- 9) Proteja el cable de alimentación y evite pisarlo o doblarlo, en particular a la altura del enchufe, del tomacorriente y el punto donde sale del aparato.
- 10) Utilice solo los accesorios que especifica el fabricante.
- 11) Utilice solamente el carro, los soportes, el trípode o la mesa que indica el fabricante o los que se venden con el equipo. Si utiliza un carro, tenga cuidado al mover el carro y el aparato en conjunto para evitar lesiones a causa de un volcamiento.



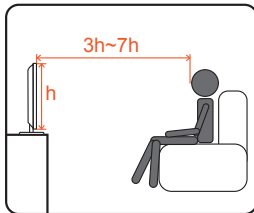
- 12) Desenchufe el aparato durante tormentas eléctricas o cuando no lo utilice por un tiempo prolongado.
- 13) Todos los trabajos de mantenimiento o reparación los debe realizar el personal de servicio calificado. Solicite el servicio de mantenimiento o reparación cuando el aparato haya sufrido daños de cualquier tipo, por ejemplo, si el cable de alimentación o el enchufe están dañados, si se derramó líquido o cayeron objetos dentro del aparato, si el equipo ha estado expuesto a la lluvia o humedad, si no funciona normalmente o si se dejó caer.
- 14) Si algún objeto sólido o líquido cae dentro del gabinete, desenchufe el televisor inmediatamente y permita que personal técnico calificado lo revise antes de seguir usándolo.
- 15) Evite usar el televisor a temperaturas inferiores a 0 °C (32 °F).
- 16) Si el televisor se transporta directamente desde un lugar frío a uno caliente, o si la temperatura de la habitación cambia repentinamente, la imagen puede verse borrosa o mostrar color deficiente debido a la condensación de humedad. En este caso, espere unas horas para permitir que la humedad se evapore antes de encender el televisor.
- 17) Si se usa la toma de alimentación o un acoplador del aparato como el dispositivo desconectado, este dispositivo debe permanecer siempre disponible.
- 18) **PRECAUCIÓN:** Estas instrucciones de mantenimiento son solo para uso del personal técnico calificado. Para reducir el riesgo de descargas eléctricas, no realice ningún mantenimiento diferente de los que se incluyen en las instrucciones de funcionamiento, a menos que esté calificado para ello.

Instrucciones de uso

Instalación

Ubicación

Se recomienda ver televisión a una distancia de tres a siete veces la altura de la pantalla y con un brillo moderado. Si ve televisión durante mucho tiempo o en una habitación oscura, puede sufrir fatiga ocular. Para obtener una imagen nítida, no exponga la pantalla a iluminación directa ni a la luz solar directa. Se recomienda utilizar el foco direccional dirigido hacia abajo desde el techo, o bien cubrir las ventanas opuestas a la pantalla con cortinas opacas. Es conveniente instalar el televisor en una habitación donde el suelo y las paredes no estén hechos de un material reflectante.



Para evitar que el televisor se vuelque y provoque lesiones, tome las medidas para asegurarlo a la pared o un soporte.

El televisor debe estar instalado cerca de una toma de corriente de CA de fácil acceso.

Tenga en cuenta lo siguiente cuando coloque el televisor. De lo contrario, se puede caer desde el soporte o el montaje en pared y provocar daños o lesiones graves.

- Coloque el aparato sobre una superficie estable y nivelada.
- No cuelgue nada en el televisor. No permita que los niños se suban al televisor.
- No instale el televisor en lugares sometidos a temperaturas extremas, como la luz solar directa, cerca de un radiador, cerca de un calefactor o expuesto directamente al acondicionador de aire.
- Nunca coloque el televisor en lugares calientes, aceitosos, húmedos o que tengan demasiado polvo.
- No instale el televisor en un lugar donde los insectos pueden entrar.
- No instale el televisor en un lugar donde pueda estar expuesto a vibraciones mecánicas.
- No instale el televisor en un lugar donde pueda sobresalir, como en una columna o detrás de ella, o donde podría golpearse la cabeza con él. De lo contrario, pueden producirse lesiones.

Uso exterior

No instale este televisor al aire libre. Si el televisor se expone a la lluvia, podría provocar un incendio o una descarga eléctrica. No exponga el televisor a la luz solar directa, ya que se puede calentar y dañar.

Vehículos, barcos y otras embarcaciones

- No instale el televisor en un vehículo.
- Los saltos del vehículo pueden hacer que el televisor se caiga y provoque lesiones.
- No instale el televisor en un barco o una embarcación. Si el televisor se expone al agua de mar, podría provocar un incendio o resultar dañado.

Instituciones médicas

- No coloque el televisor en un lugar donde se utilizan equipos médicos.
- Las interferencias pueden provocar un mal funcionamiento del televisor y de los equipos médicos.

Accesorios

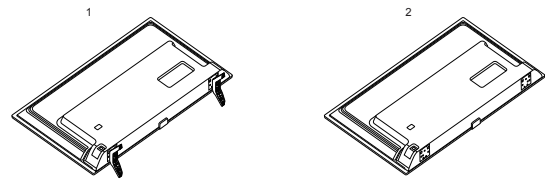
No use accesorios no recomendados por el fabricante, ya que pueden causar riesgos.

Montaje en pared

Para la instalación de montaje en pared, debe utilizar un soporte adecuado. Al instalar o quitar el televisor utilizando un soporte para el montaje en pared, emplee a contratistas calificados. Si el televisor no está asegurado correctamente al instalarlo o quitarlo del soporte para el montaje en pared, se puede caer y provocar lesiones graves.

Solo se debe utilizar un soporte de la lista para el montaje en pared con un peso o una carga adecuados. Consulte 25 "Dimensiones y especificaciones".

Tenga en cuenta lo siguiente al instalar el televisor con un soporte para el montaje en pared.



- Cuando instale el televisor, siga las instrucciones de funcionamiento incluidas con el soporte para el montaje en pared.
- Asegúrese de fijar los soportes suministrados con el soporte para el montaje en pared.
- No cuelgue el televisor en el techo. Puede caerse y causar lesiones graves.

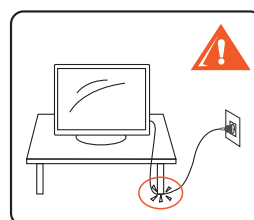
Cable de alimentación de CA

- Utilice el cable de alimentación de CA especificado por AOC y adecuado para el voltaje donde lo utilice.
- Por motivos de seguridad, el enchufe está diseñado para ajustarse en el tomacorriente de la pared de una sola manera. Si no puede insertar el enchufe completamente en la toma, comuníquese con el distribuidor.
- Si no va a utilizar el televisor durante varios días, desconecte el cable de alimentación tirando del enchufe. Nunca tire del cable.
- Al desconectar el cable de alimentación de CA, el cable de alimentación debe ser fácilmente accesible para la desconexión.

El televisor debe estar instalado cerca de una toma de corriente de fácil acceso. No utilice una toma con una adaptación mala. Inserte el enchufe completamente en la toma. Si está suelto, puede causar la formación de arcos eléctricos y provocar un incendio. Comuníquese con su electricista para cambiar la toma.

Tenga en cuenta lo siguiente para evitar que el cable de alimentación de CA se dañe. Si el cable de alimentación de CA se daña, podría provocar un incendio o una descarga eléctrica. Deje de usarlo y pida al distribuidor o centro de servicio de AOC que lo cambie.

- No coloque el televisor donde el cable de alimentación se pueda desgastar o usar indebidamente.
- No pellizque, doble ni tuerza el cable excesivamente. Es posible que se corten los conductores o queden descubiertos, lo que podría causar un cortocircuito y, a su vez, un incendio o una descarga eléctrica.



- No convierta ni dañe el cable de alimentación.

- No coloque ni haga rodar nada sobre el cable de alimentación.
- No mueva el televisor con el cable de alimentación enchufado.
- Mantenga el cable de alimentación lejos de las fuentes de calor.
- Para desenchufar el cable de alimentación, primero desconéctelo de la toma de pared.
- Asegúrese de tomar el enchufe para desconectar el cable de alimentación.
- Nunca tire del cable de alimentación.
- No utilice el cable de alimentación de CA suministrado en ningún otro equipo.
- Utilice solo un cable de alimentación de CA original de AOC, no de otras marcas.

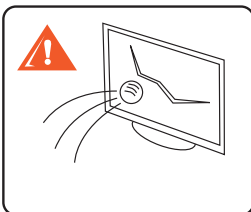
Pantalla LCD/LED

- Aunque la pantalla LCD/LED está fabricada con tecnología de alta precisión y tiene píxeles efectivos del 99.99 % o más, es posible que aparezcan puntos negros o puntos brillantes de luz (rojo, azul o verde) de forma constante en ella. Esta es una propiedad estructural del panel LCD/LED, no una falla.
- La pantalla LCD/LED está fabricada con tecnología de alta precisión y, para lograr un alto nivel de rendimiento y calidad de imagen, el ajuste de retroiluminación del televisor está establecido para maximizar el brillo. Sin embargo, puede producirse un brillo disperejo cuando se ve HDTV en un ambiente oscuro, sin una fuente de entrada o una pantalla en blanco. Este problema es normal y no indica un mal funcionamiento del televisor. Para solucionarlo, puede cambiar el modo Imagen, el ajuste de retroiluminación, habilitar el sensor de luz o encender la administración de energía.
- No exponga la superficie de la pantalla LCD/LED a la luz solar directa. Si lo hace podría dañar el panel LCD/LED.
- No empuje ni raye la pantalla LCD/LED, ni coloque objetos encima del televisor. La imagen puede ser inestable o se puede dañar el panel LCD/LED.
- Si el televisor se utiliza en un lugar frío, la imagen puede contener manchas u oscurecerse. Esto no indica una falla. Estos fenómenos mejoran a medida que sube la temperatura.
- Cuando se ven continuamente imágenes fijas, se puede producir el efecto de imagen fantasma. Debería desaparecer después de unos momentos.
- La pantalla y el gabinete se calientan mientras se usa el televisor. Esto no constituye un error en el funcionamiento.
- Evite pulverizar repelente de insectos con material volátil en la pantalla.
- Evite el contacto prolongado con goma o materiales plásticos.

Piezas rotas

No arroje nada al televisor. El cristal de la pantalla se puede quebrar por el impacto y causar lesiones graves.

Si la superficie del televisor se agrieta, no la toque hasta desenchufar el cable de alimentación de CA. De lo contrario, se pueden producir descargas eléctricas.

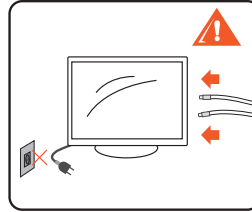


Manipulación del cristal roto y la fuga de cristal líquido

Si el panel LCD/LED se daña, puede ocurrir una fuga de líquido cristalino o se pueden esparcir cristales rotos. No toque el cristal roto ni el líquido cristalino, que es tóxico, con sus propias manos, ya que se pueden producir cortes, envenenamiento o irritación de la piel. Además, no permita que los fragmentos de cristal o el líquido cristalino filtrado entren en contacto con los ojos o la boca. Si esto ocurre, enjuague el área cuidadosamente con agua y consulte con su médico.

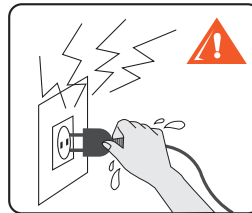
Cableado

Al conectar los cables, asegúrese de desenchufar el cable de alimentación de CA para su seguridad. Tenga cuidado de no tropezarse con los cables. Se puede dañar el televisor.



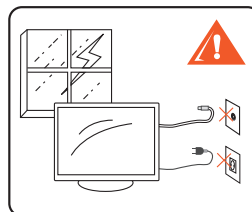
Descargas eléctricas

No toque el cable de alimentación de CA o el televisor con las manos húmedas. Si enchufa o desenchufa el cable de alimentación de CA del televisor con la mano húmeda, puede provocar una descarga eléctrica.



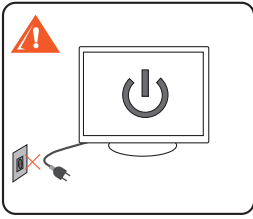
Tormentas eléctricas

Para protección adicional de este televisor durante una tormenta eléctrica, o cuando se deja desatendido y sin utilizar durante largos períodos, desenchúfelo de la toma de la pared y desconecte la antena. Esto evitará daños al televisor debido a tormentas eléctricas o sobretensión.



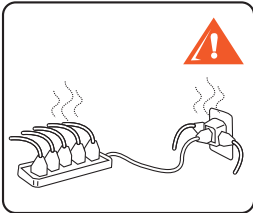
Cuando no está en uso

Si no va a utilizar el televisor durante varios días, debe desenchufarlo de la toma de corriente CA por razones ambientales y de seguridad. El televisor no está desconectado de la fuente de corriente CA cuando está apagado. Para desconectar el televisor completamente, tire del enchufe de la toma de corriente CA.



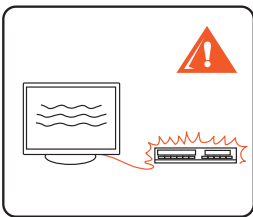
Sobrecarga

Este televisor está diseñado para funcionar solamente con 110-240 V de CA. Tenga cuidado de no conectar demasiados aparatos a la misma toma de corriente CA, ya que esto podría provocar un incendio o una descarga eléctrica.



Equipos opcionales

No instale equipos opcionales demasiado cerca del televisor. Mantenga cualquier equipo opcional al menos a 30 cm (11.875 pulgadas) de distancia del televisor. Si se instala un grabador de video frente al televisor o al lado de este, la imagen puede distorsionarse. Si el televisor se coloca cerca de cualquier equipo que emita radiación electromagnética, se puede distorsionar la imagen o el sonido puede ser ruidoso.



Accesorios pequeños

Mantenga los accesorios pequeños fuera del alcance de los niños.



Antenas

Conexión a tierra de la antena exterior

Si se instala una antena exterior, tenga en cuenta las siguientes precauciones. No se puede colocar un sistema de antena exterior cerca de cables de corriente aéreos ni otros circuitos o luces eléctricos, ni donde pueda entrar en contacto con estos cables o circuitos.

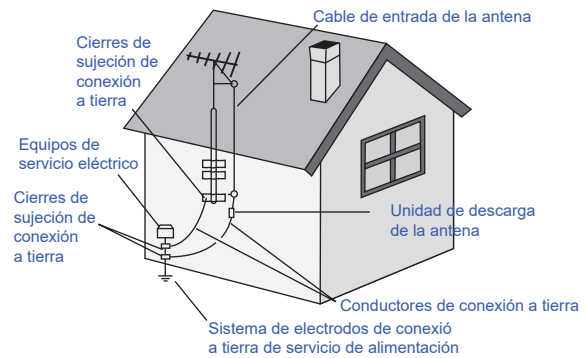
AL INSTALAR UN SISTEMA DE ANTENA EXTERIOR, DEBE TENER EXTREMO CUIDADO PARA MANTENERLO ALEJADO DE ESTOS CABLES O CIRCUITOS, YA QUE EL CONTACTO CON ELLOS ES CASI INVARIABLEMENTE FATAL.

Asegúrese de que el sistema de antena esté conectado a tierra, a fin de proporcionar cierta protección contra las subidas de tensión y las cargas estáticas acumuladas.

En la sección 810 del Código Eléctrico Nacional (NEC) de EE. UU. y la sección 54 del Código Eléctrico Canadiense de Canadá se proporciona información con respecto a la correcta conexión a tierra del mástil y la estructura de apoyo, la conexión a tierra del cable de entrada a una unidad de descarga de la antena, el tamaño de los conductores de conexión a tierra, la localización de la unidad de descarga, la conexión a los electrodos de tierra y los requisitos para estos electrodos.

Conexión a tierra de la antena de acuerdo con el Código Eléctrico Nacional, ANSI/NFPA 70.

Cable de entrada de la antena

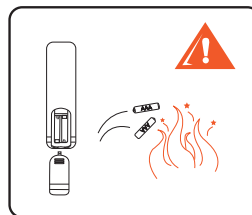


Pilas

- No arroje las pilas al fuego.
- No haga cortocircuito, desarme ni sobrecaliente las pilas.
- Hay riesgo de explosión si las pilas se reemplazan por otras de tipo incorrecto. Reemplace las pilas por otras del mismo tipo o similar.
- No exponga las pilas (pilas instaladas) a temperaturas altas como las generadas, por ejemplo, por la luz del sol, el fuego o similares.

Eliminación de las pilas usadas

Para preservar el medioambiente, deshágase de las pilas usadas según las leyes locales o los reglamentos de su país.



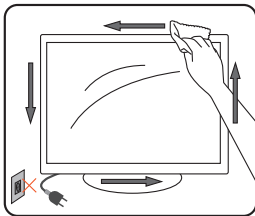
Limpeza

Limpeza del enchufe de alimentación de CA

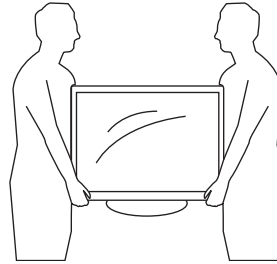
Desconecte el enchufe de alimentación de CA y límpielo periódicamente. Si el enchufe está cubierto con polvo y recoge la humedad, su aislamiento se puede deteriorar y provocar un incendio.

Limpeza de la superficie o el gabinete de la pantalla del televisor

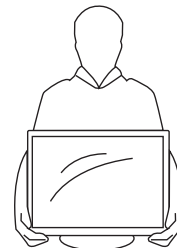
- Desenchufe el cable de alimentación de CA para evitar descargas eléctricas durante la limpieza.
- Limpie el gabinete del televisor con un paño seco y suave. Para quitar el polvo de la pantalla, limpie cuidadosamente con un paño suave. Puede eliminar las manchas rebeldes con un paño ligeramente humedecido con una solución de jabón suave y agua tibia. Nunca utilice disolventes fuertes como bencina o diluyente para la limpieza.
- Si utiliza un paño pretratado químicamente, siga las instrucciones del empaque.
- Con el tiempo, se puede acumular polvo en los orificios de ventilación. Para garantizar una ventilación adecuada, recomendamos que quite el polvo periódicamente (una vez al mes) usando un aspirador.



- Antes de transportar el televisor, desconecte todos los cables.
- Se necesitan dos personas o más para transportar un televisor de gran tamaño.
- Cuando transporte el televisor, coloque la mano como se muestra en la imagen y sujételo firmemente. No ejerza presión sobre el panel LCD/LED.



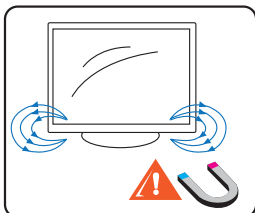
- Al levantar o mover el televisor, sujételo firmemente desde la parte inferior. Coloque la palma directamente debajo del panel.



- Cuando transporte el televisor, no lo exponga a golpes o vibraciones, o a fuerza excesiva.

Influencia magnética

Este televisor contiene un fuerte imán en la unidad del altavoz, el que genera un campo magnético. Mantenga cualquier objeto susceptible a campos magnéticos lejos del altavoz.



Ventilación

El televisor cuenta con ranuras y aberturas para la ventilación necesaria. Para garantizar un funcionamiento confiable del televisor y protegerlo contra el sobrecalentamiento, nunca debe bloquear ni tapan estas ranuras y aberturas.

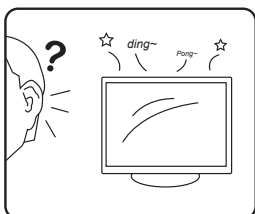
Es posible que se acumule polvo y el televisor se ensucie, a menos que se proporcione la ventilación adecuada. Para una ventilación adecuada, tenga en cuenta lo siguiente:

- No instale el televisor boca arriba, abajo o a los lados.
- No instale el televisor dado vuelta o al revés.
- Nunca cubra las ranuras y aberturas con un paño u otro material.
- Nunca bloquee las ranuras y aberturas colocando el televisor sobre una cama, un sofá, una alfombra u otra superficie similar.
- Nunca coloque el televisor en un espacio reducido, como una estantería o un armario empotrado, sin la ventilación adecuada.

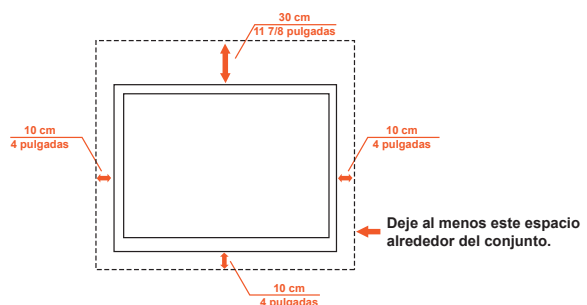
Deje algo de espacio alrededor del televisor como se muestra a continuación. De lo contrario, la circulación de aire puede ser inadecuada y causará sobrecalentamiento, lo que podría provocar un incendio o daños al televisor.

Sonido

Mientras el televisor está funcionando, si este emite un chasquido o crujido de manera continua o frecuente, desenchufe el televisor y consulte al distribuidor o al servicio técnico. Es normal que algunos televisores emitan chasquidos o crujidos ocasionales, particularmente cuando se encienden o apagan.



Instalación en la pared

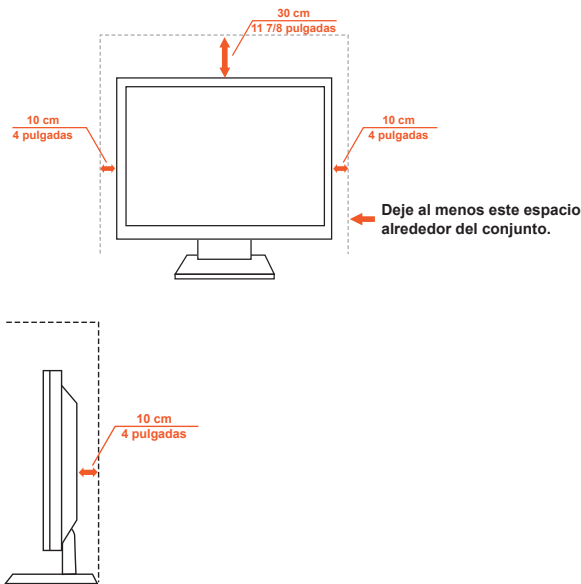


Transporte del televisor

Transporte el televisor en la forma especificada

Para evitar que el televisor se caiga y provoque lesiones graves, asegúrese de seguir estas directrices:

Instalación con soporte



Nunca instale el televisor donde la circulación de aire está obstruida.

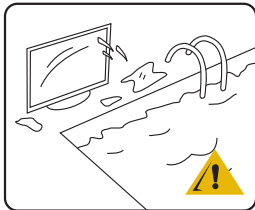
Objetos y orificios de ventilación

Nunca introduzca objetos de ningún tipo a través de las ranuras del gabinete del televisor, pues podrían hacer contacto con puntos de voltaje peligrosos o provocar cortocircuitos, con riesgo de incendio o descarga eléctrica. No coloque ningún objeto sobre el televisor.

Humedad

Humedad y objetos inflamables

- No exponga el televisor a goteras o salpicaduras. No coloque objetos llenos de líquido, como floreros, sobre el televisor.
- No utilice televisores que funcionan con cable eléctrico cerca del agua; por ejemplo, cerca de una bañera, un lavabo, un lavavajillas o un lavadero, en un sótano húmedo o cerca de una piscina, etc. Esto podría provocar un incendio o una descarga eléctrica.
- No permita que se moje el televisor. Nunca derrame líquidos de ningún tipo sobre el televisor. Si algún objeto sólido o líquido entra al televisor, no lo haga funcionar. Puede provocar una descarga eléctrica o daños al televisor. Debe revisarlo de inmediato el personal calificado.
- Para evitar incendios, mantenga los objetos inflamables o las llamas abiertas (por ejemplo, velas) lejos del televisor.

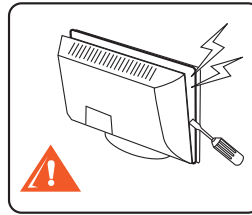


Ajuste de volumen

Ajuste el volumen de modo que no moleste a sus vecinos. El sonido se transmite muy fácilmente en la noche. Por lo tanto, se recomienda cerrar las ventanas.

Reparaciones

No intente reparar el televisor usted mismo, ya que si abre el gabinete puede exponerse a un voltaje peligroso u otros riesgos. Todos los trabajos de mantenimiento o reparación los debe realizar el personal de servicio calificado.



Piezas de repuesto

Cuando se necesiten piezas de repuesto, asegúrese de que el técnico certifique por escrito que utilizó las piezas de repuesto especificadas por el fabricante, con las mismas características que las piezas originales.

Las sustituciones no autorizadas pueden provocar un incendio, una descarga eléctrica u otros peligros.

Comprobación de seguridad

Cuando finalice cualquier tarea de mantenimiento o reparación del televisor, solicite al técnico que realice comprobaciones de seguridad de rutina (según lo especificado por el fabricante) para determinar que está en condiciones seguras de funcionamiento, y que lo certifique. Solicite a un técnico de servicio calificado que se deshaga del televisor.

Gracias por adquirir este televisor de alta definición AOC. La calidad de la imagen que ve en su televisor AOC es tan buena como la calidad de la señal que recibe. Para disfrutar del asombroso nivel de detalle de su nuevo televisor AOC, debe tener acceso a la programación HD. El televisor AOC puede recibir y mostrar la programación en HD desde:

- Emisión por aire a través de una antena HD
- Suscripción de cable HD
- Suscripción satelital HD
- Reproductores de Blu-ray Disc™ u otros equipos externos

Comuníquese con su proveedor de cable o satélite para obtener información sobre cómo actualizar la programación HD.

Advertencia para teléfonos celulares

Para evitar perturbaciones en la imagen y el sonido, mal funcionamiento de su televisor o incluso daños, mantenga alejados los teléfonos celulares.

Directiva para el término de la vida útil

Prestamos mucha atención en la fabricación de productos que no dañen el medioambiente en las áreas principales de preocupación para ecologistas.

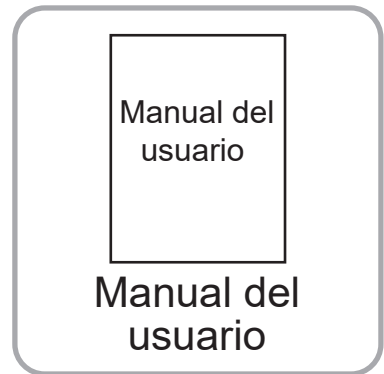
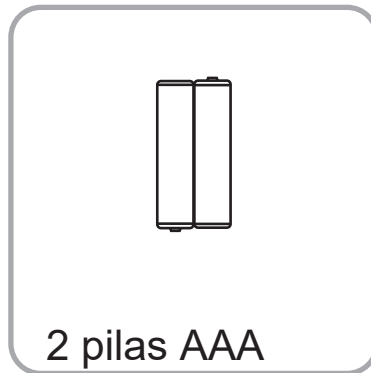
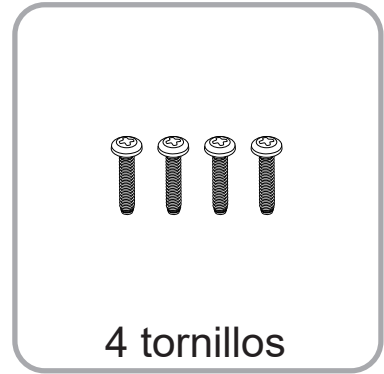
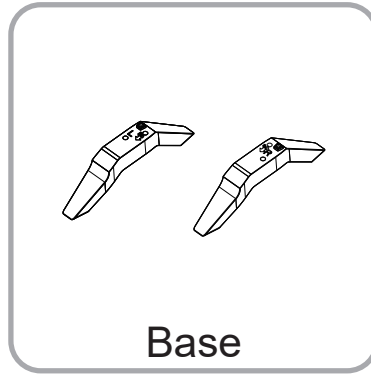
Su nuevo receptor contiene materiales que se pueden reciclar y volver a usar.

Al final de su vida útil, empresas especializadas pueden desmantelar el receptor desechado para concentrar los materiales reutilizables y para minimizar la cantidad de los que se eliminarán.

Deshágase de su televisor antiguo según las normativas locales.

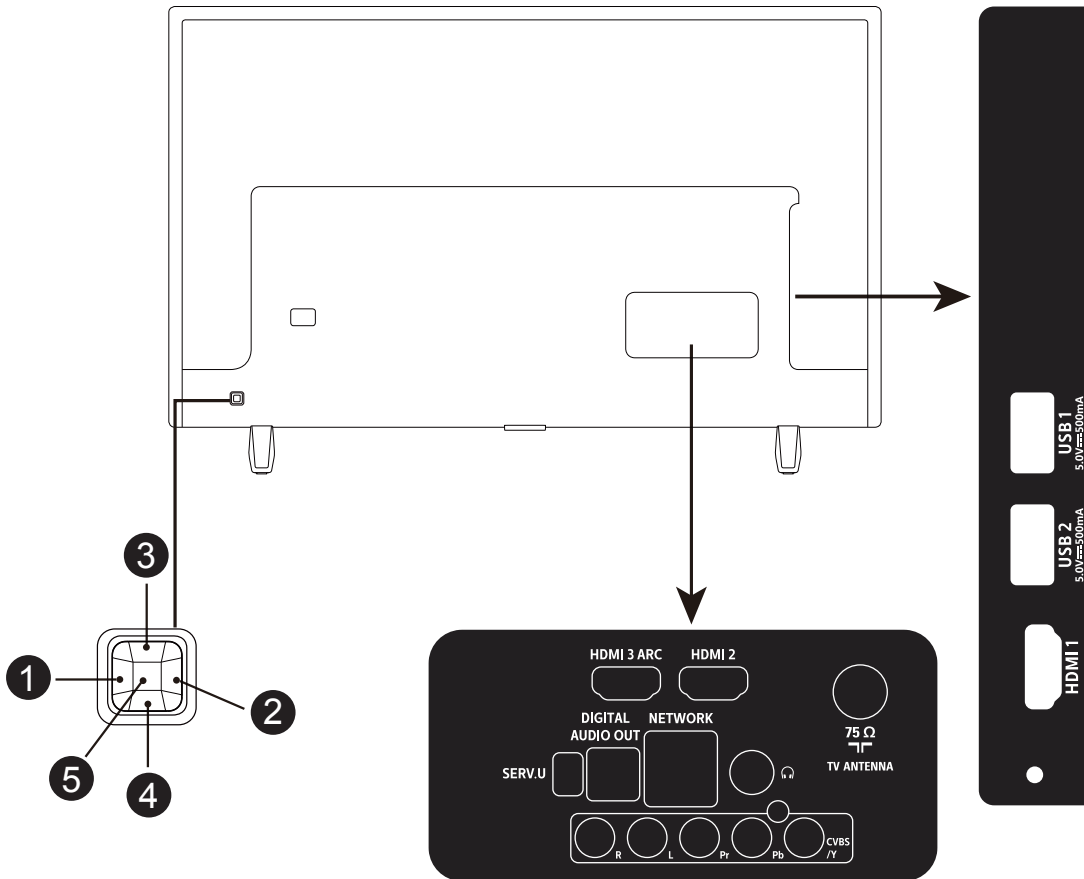
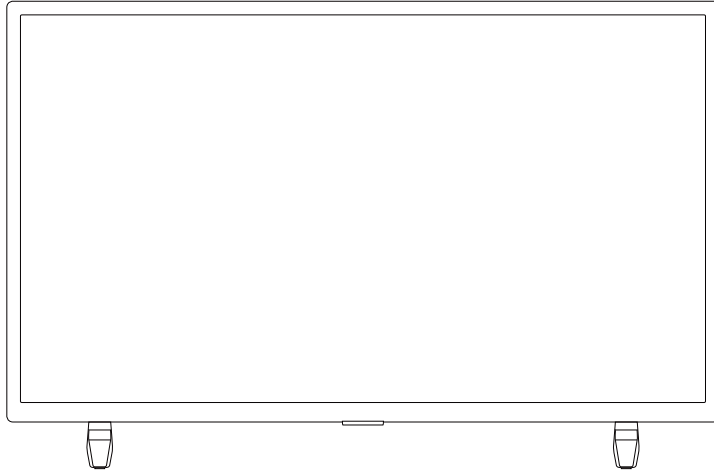
Contenido de la caja

Después de desembalar la caja del televisor, compruebe que este y todos los accesorios estén bien presentados y sin daños.

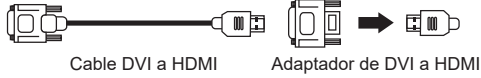



Lista de centros de servicio

Conexiones



Spanish

Elemento	Descripción
HDMI	<p>El elemento HDMI (Interfaz multimedia de alta definición) proporciona una interfaz de audio/video completamente digital y descomprimida entre el televisor y cualquier equipo de audio/video con HDMI, tales como un decodificador de televisión, un reproductor de DVD, un reproductor de Blu-ray Disc, un receptor de A/V y un equipo PC. HDMI admite video de alta definición o mejorado más audio digital.</p>  <p style="text-align: center;">Cable DVI a HDMI Adaptador de DVI a HDMI</p> <p>Asegúrese de utilizar solamente un cable HDMI que contenga el logotipo HDMI.</p>
DIGITAL AUDIO OUT	Se conecta al sistema de cine en casa, que debe tener entrada de audio digital, con un cable de audio coaxial.
USB	Inserte el dispositivo de almacenamiento USB al puerto USB 2.0 para ver fotos, videos y escuchar música.
NETWORK	Conecta el televisor con cable al router de la red.
TV ANTENNA	Entrada de RF (radiofrecuencia o diseño de señal modulada utilizado como portador para emisiones televisivas) que se conecta al cable o una antena VHF/UHF.
	Se conecta a los auriculares. Si los auriculares no encajan en el conector, utilice un adaptador de enchufe adecuado (no suministrado).
SERV.U (Servicio)	Para futuras actualizaciones de software.
COMPONENT / AV IN	<p>Se conecta al conector de salida de VIDEO COMPUESTO desde el equipo de video con VIDEO COMPUESTO; los conectores de audio (izquierdo/derecho) se pueden conectar desde el audio de la fuente al televisor.</p> <p>Se conecta al video por componentes (YPbPr) del televisor y al audio en los conectores. El video por componentes cuenta con una mejor calidad de imagen que las conexiones de video compuesto.</p>

Palanca de mando

Número	Elemento	Descripción
1/2	Subir/bajar volumen	Presione estos dos botones para subir o bajar el volumen. En el menú de OSD, estos dos botones se utilizan para moverse a la derecha o la izquierda entre las opciones.
3/4	Canal siguiente/ anterior	Presione estos dos botones para seleccionar el canal siguiente o anterior. En el menú de OSD, estos dos botones se utilizan para moverse hacia arriba o abajo entre las opciones.
5	Alimentación	Cuando el televisor está en modo de espera (apagado), presione este botón para encenderlo.

Uso del control remoto

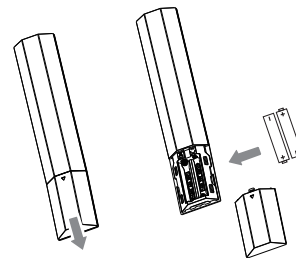


Botón		Descripción
	Encendido/ apagado	Enciende o apaga el televisor.
	Inicio	Para abrir el menú de inicio.
	INFO	Para visualizar la hora y la información sobre el canal seleccionado. En el caso de fuentes distintas a un televisor, este botón mostrará información acerca de la entrada actual.
	Botones de color/DVR	Se utilizan cuando el televisor está en modo de MMP. Para acceder a las funciones del Media Center.
	Atrás	Volver a la lista anterior de opciones.
	EXIT	Presiónelo para salir del menú en pantalla.
	Galería de aplicaciones	Para abrir la aplicación NetRange.
	YouTube	Para abrir la aplicación YouTube.
	NETFLIX	Para abrir la aplicación NETFLIX.
	Botones de color	Siga las instrucciones que figuran en pantalla.
	Anillo de navegación	Permite la navegación entre los menús y la selección de opciones, haciendo clic en el botón OK (en el centro).
	0 al 9	Para seleccionar un canal de televisión.
	CC	Para seleccionar el modo de subtítulos.
	· (Punto)	Para introducir subcanales digitales.
	VOL + / -	Presiónelos para ajustar el volumen.
	CH ▲ / ▼	Para cambiar el canal de televisión al siguiente o al anterior.
	Silencio	Presiónelo para desactivar el sonido.
	Opciones	Para abrir o cerrar el menú de opciones.

Configuración

Inserción de las pilas en el control remoto

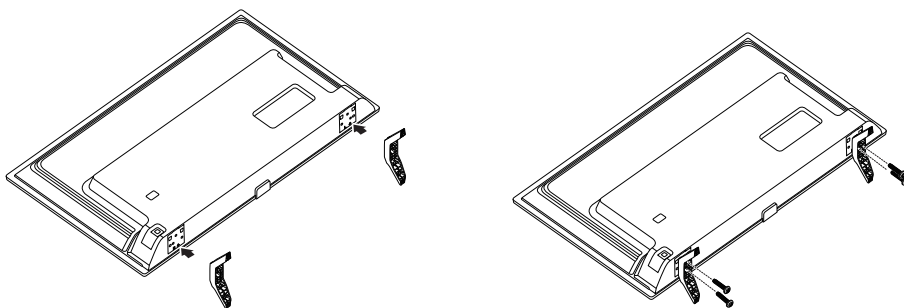
Inserte dos pilas AAA (incluidas) de acuerdo con el diagrama del compartimiento de las pilas del control remoto.



Fijación de la base

IMPORTANTE: Se debe montar la base del televisor LCD AOC antes de usarlo.

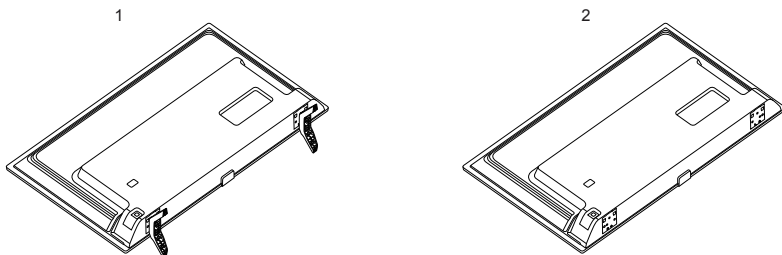
1. Coloque el televisor boca abajo sobre una superficie suave y plana (manta, espuma, tela, etc.) para evitar cualquier daño.
2. Fije suavemente la base al televisor.
3. Con cuidado, alinee e inserte los tornillos incluidos en los orificios de la base.
4. Utilice el destornillador apropiado para apretar los tornillos.
5. Consulte las "Instrucciones de uso importante" más arriba.



Montaje en pared

Instale en una pared con un soporte para el montaje en pared (se vende por separado). Antes de montarlo en la pared, debe quitar el soporte para la mesa del televisor. Siga los sencillos pasos que aparecen a continuación para retirar el soporte para la mesa:

1. Desconecte todos los cables del televisor.
2. Coloque cuidadosamente el televisor, boca abajo, sobre una superficie nivelada y estable cubierta con un paño grueso y suave. Asegúrese de que el soporte para la mesa esté colgando sobre el borde.
3. Extraiga los tornillos como se muestra en la ilustración para su modelo y quite el soporte para la mesa.
4. No quite ningún otro tornillo del televisor.
5. No quite el soporte para la mesa por ningún otro motivo que no sea el montaje en pared del televisor.
6. Guarde los tornillos que quitó y el soporte para la mesa en un lugar seguro hasta que esté listo para volver a colocar este último. Mantenga los tornillos fuera del alcance de los niños pequeños.
7. Para la instalación del soporte, consulte la guía de instrucciones proporcionada para el modelo de soporte para el montaje en pared de su televisor. Se requiere una experiencia suficiente en la instalación de este televisor, especialmente para determinar si la pared es lo suficientemente sólida para soportar su peso.
8. Para proteger el producto y por razones de seguridad, AOC recomienda encarecidamente el uso del modelo de soporte para el montaje en pared diseñado para el televisor, y el montaje en pared del televisor lo debe realizar un distribuidor de AOC o un contratista con licencia.



Nota: No está incluido el tornillo de fijación del televisor al soporte para el montaje en pared.

Conexión del televisor

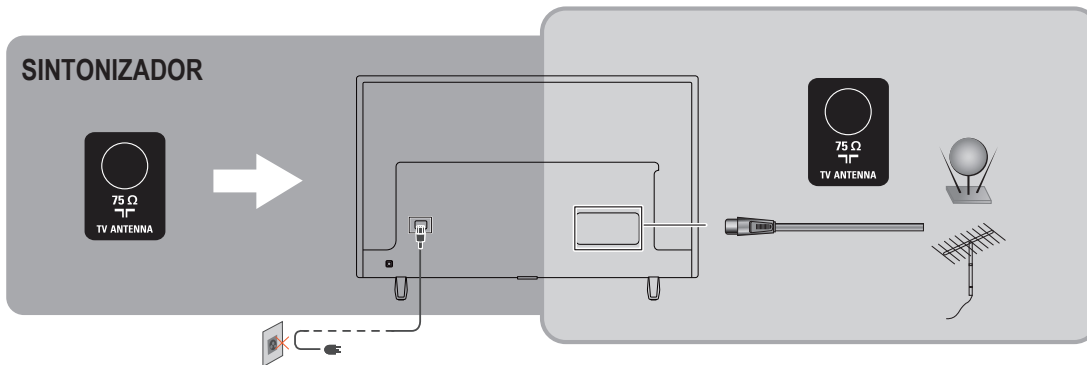
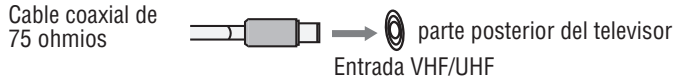
Sistema de cable o sistema de antena VHF/UHF

Puede disfrutar de programación digital de definición estándar y de alta definición (si está disponible en su zona), junto con la programación analógica de definición estándar.

Este televisor es capaz de recibir programación digital desprotegida tanto para cable como para antenas VHF/UHF externas.

Se recomienda encarecidamente conectar la entrada de la antena o el cable mediante un cable coaxial de 75 ohmios para recibir una calidad de imagen óptima. Un cable bifilar de 300 ohmios puede ser fácilmente afectado por las interferencias de frecuencia de radio, lo que se traduce en una degradación de la señal.

Cable o VHF/UHF (o VHF solamente)

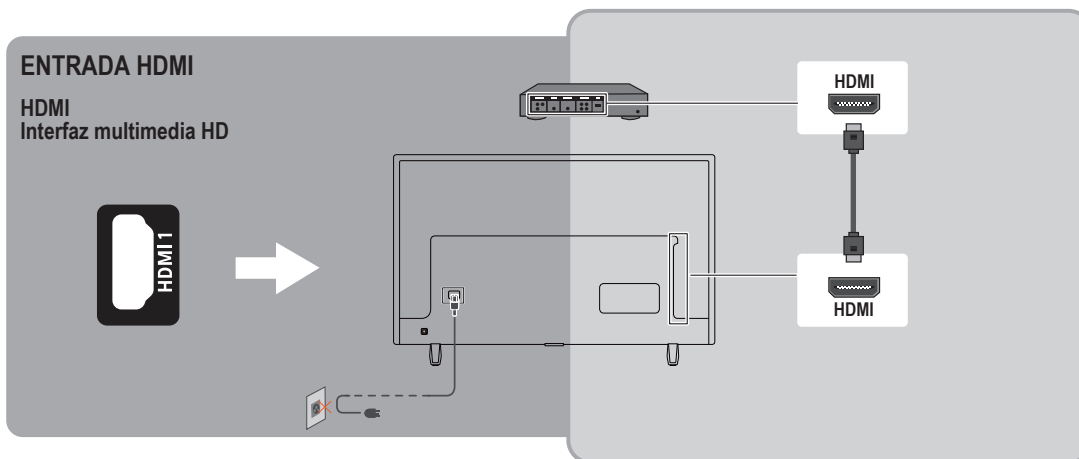


Interfaz de alta definición

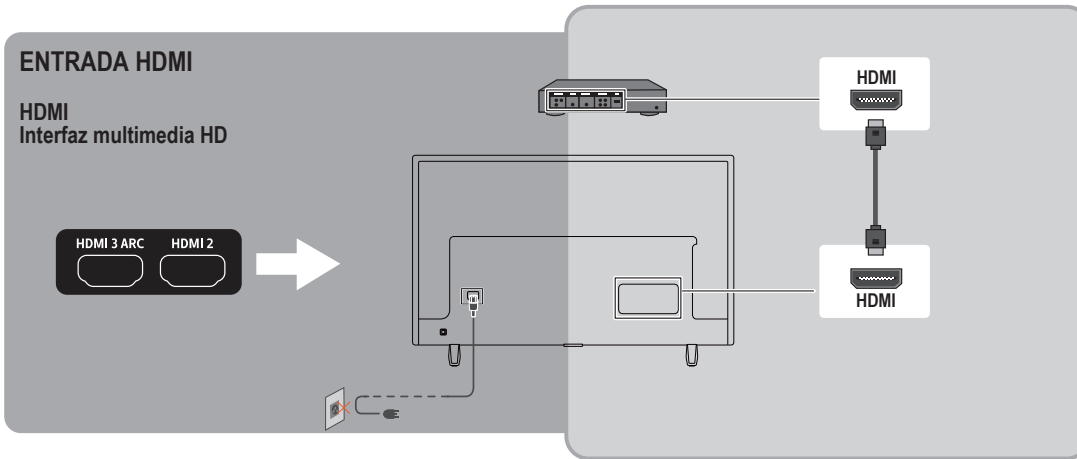
Puede disfrutar de programación de alta definición mediante la suscripción a un servicio de cable de alta definición o un servicio satelital de alta definición. Para obtener la mejor calidad de imagen posible, conecte este equipo a su televisor a través de la entrada de HDMI o video por componentes (con audio) en la parte posterior del televisor.

Conexión HDMI

- Costado

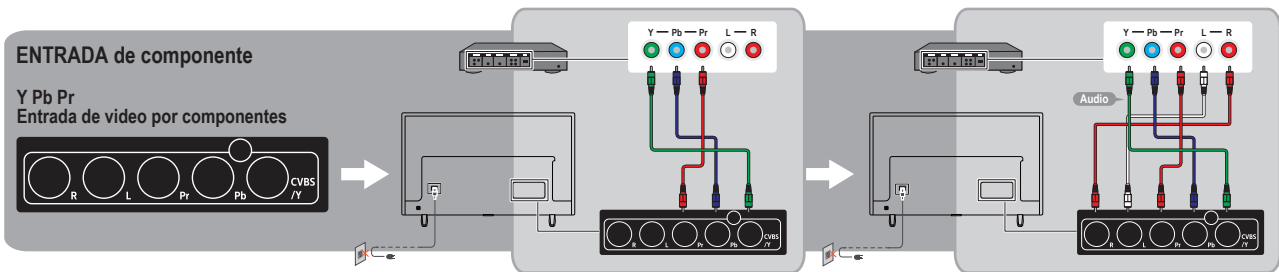


- Abajo

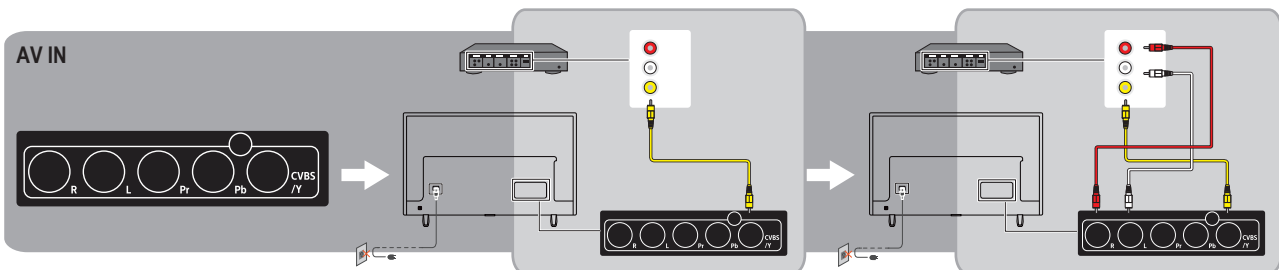


Si el equipo tiene un conector DVI y no un conector HDMI, conecte el conector DVI a la entrada de HDMI (con un cable o adaptador DVI a HDMI) y conecte el conector de audio a los conectores de entrada de audio para PC.

Conexión de la señal de componente



Conexión de la señal de video compuesto



Spanish

Tabla de referencia de la señal de entrada HDMI

Al conectar la PC al televisor mediante HDMI, establezca la señal de salida de la PC de acuerdo con la tabla a continuación.

HD	Modo de PC de forma predeterminada			
	Estándar	Resolución	Frecuencia horizontal (kHz)	Frecuencia vertical (Hz)
	VGA de IBM	640 x 480	31.469	59.94
	VESA	800 x 600	37.879	60.317
	VESA	1024 x 768	48.363	60.004
	VESA	1360 x 768	47.712	60.015
	VESA	1920 x 1080	66.587	60
	VESA	1600 x 1200	75	60

FHD	Modo de PC de forma predeterminada			
	Estándar	Resolución	Frecuencia horizontal (kHz)	Frecuencia vertical (Hz)
	VGA de IBM	640 x 480	31.469	59.94
	VESA	800 x 600	37.879	60.317
	VESA	1024 x 768	48.363	60.004
	VESA	1360 x 768	47.712	60.015
	VESA	1280 x 1024	63.981	60.02
	VESA	1920 x 1080	66.587	60
VESA	1600 x 1200	75	60	

* Solo admiten la temporización que aparece en la lista.

Tabla de referencia de la señal de entrada de video

1. Conecte la señal del componente o el puerto HDMI del dispositivo de video al televisor, y configure la señal de salida de este dispositivo de acuerdo con la tabla a continuación.

2. Si la tarjeta de video de la computadora es compatible con señales de formato de video, puede configurar la siguiente señal de salida.

Componente o modo HDMI predeterminados		
Estándar	Resolución	Frecuencia vertical (Hz)
SD	720 x 480i	59.94/60
SD	720 x 480p	59.94/60
SD	720 x 576i	50
SD	720 x 576p	50
HD	1280 x 720p	50/ 59.94/60
FHD	1920 x 1080i	50/ 59.94/60
FHD	1920 x 1080p	24/25/29.97/30/50/59.94/60

Sistemas de video compatibles con el televisor, modos de video

NTSC M, PAL M, PAL N.

Interfaz de definición estándar

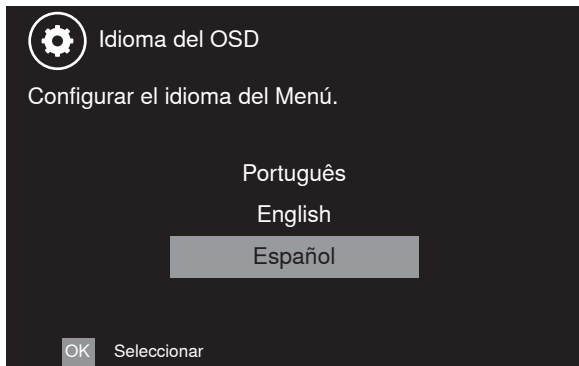
También puede disfrutar de la programación tradicional utilizando un reproductor de DVD o reproductor de VCR. Conecte este equipo al televisor a través de la entrada de video compuesto, en la parte posterior del televisor.

Uso del televisor AOC

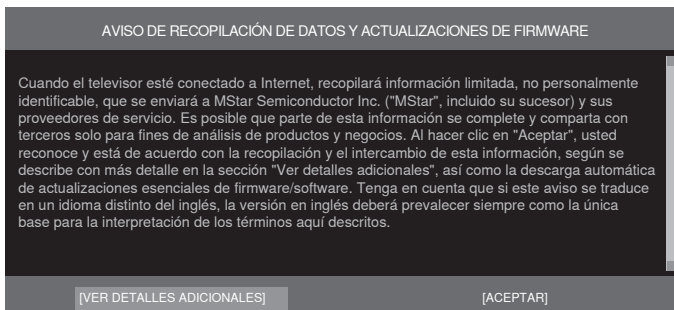
Primeros ajustes

Configuración inicial

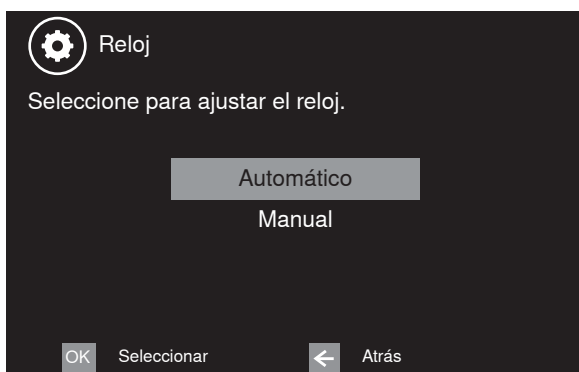
Esta es la primera visualización en pantalla después de encender el dispositivo. Permite que el usuario empiece la instalación de canales antes de acceder a otras funciones del televisor.



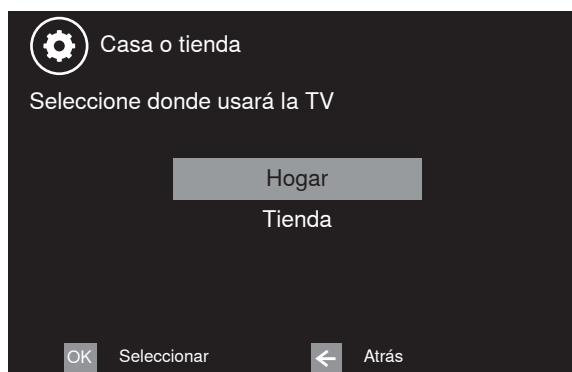
Seleccione el idioma



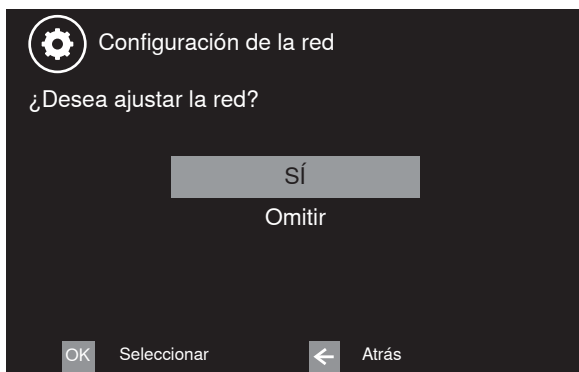
Revise la política de privacidad del usuario y seleccione [Aceptar]



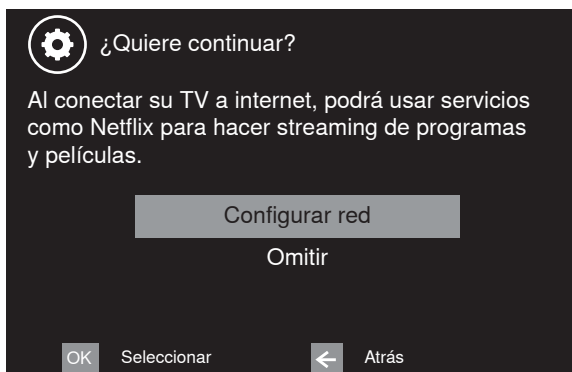
Programe el reloj



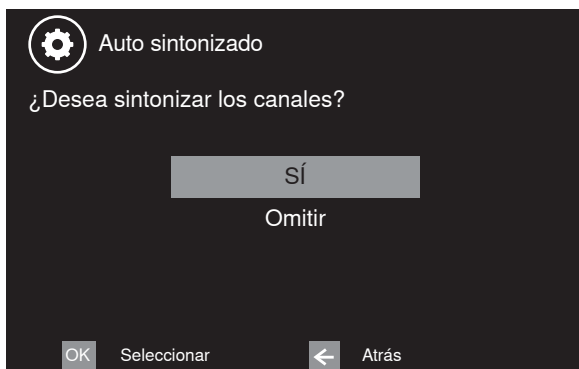
Seleccione Casa o Tienda



Configuración de la red



Configurar red






Comience a escanear los canales


Cambio de la fuente de entrada

En los televisores AOC, puede elegir la fuente de la señal desde el control remoto utilizando el botón  (Inicio).



1		Presione el anillo de navegación para seleccionar "Fuentes" o "TV" y su visualización de menú.
2		Presione el anillo de navegación para seleccionar las fuentes de entrada de cable, antena, HDMI 1, HDMI 2, HDMI 3, USB, componente y AV.
3		Presione el botón OK para entrar.

Menú principal

Para acceder a los menús del televisor, presione el botón  (Inicio) y el anillo de navegación para seleccionar "Ajustes". A continuación, seleccione "Todos los ajustes" y presione el botón OK para entrar. Esta pantalla permite al usuario elegir entre: imagen, sonido, función, hora, opciones, bloqueo, canal.

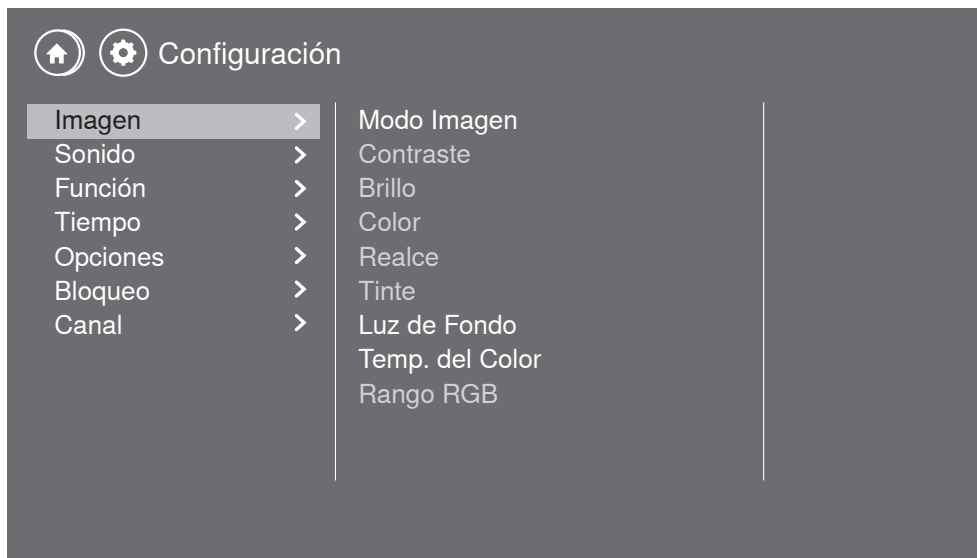


Imagen	Modo Imagen	Hay cuatro opciones seleccionables por el usuario para el modo Imagen. – Deportes, Normal, Suave y Usuario.
	Contraste	Ajuste el contraste del video. El rango de ajuste de contraste es de 0 a 100.
	Brillo	Ajuste del brillo del video. El rango de ajuste de brillo es de 0 a 100.
	Color	Ajuste el nivel de color del video. El rango de ajuste de color es de 0 a 100.
	Realce	Ajuste la nitidez del video. El rango de ajuste de nitidez es de 0 a 100.
	Tinte	Ajuste el nivel de tinte del video. El rango de ajuste de color es de -50 a 50.
	Luz de Fondo	Ajuste la retroiluminación del video. El rango de ajuste de color es de 0 a 100.
	Temp. del Color	Hay tres opciones seleccionables por el usuario para la temperatura del color – Frío, Estándar y Caliente.
	Rango RGB	Seleccione el rango de color RGB. Seleccione Completo y Limitado para ajustar. (Esta función solo está disponible para el uso de cable HDMI).







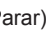
Sonido	Modo del sonido	Hay cinco opciones seleccionables por el usuario para el modo del sonido. – Estándar, Música, Película, Deportes y Usuario.
	Ecuador	Ajuste el nivel de frecuencia para adaptarse a la calidad de sonido. (Esta función está disponible cuando el modo del sonido está configurado en Usuario).
	Balance	Cambie el televisor al mejor modo de sonido envolvente. El rango de ajuste del balance es de -50 a 0 y de 0 a 50.
	AVL	Configure el televisor automáticamente para nivelar las diferencias repentinas de volumen, normalmente al principio de los anuncios o cuando cambia de canal.
	Sonido envolvente	Ajustes del sonido envolvente. Seleccione Apagado y Surround para ajustar.
	Salida de Audio Digital	Controle la forma en que sale la señal del televisor por el puerto de salida de audio digital. Seleccione Automático, PCM, Transcodificación DD, Transcodificación DD+ para ajustar.
	Idiomas de audio	Seleccione el idioma deseado cuando ve emisiones digitales con varios idiomas.
	HDMI-ARC	Con la conexión HDMI ARC, no es necesario que conecte el cable de audio adicional que envía el sonido de la imagen del televisor al sistema de cine en casa. La conexión HDMI ARC combina ambas señales.
Función	Reducción de ruido	Filtre y reduzca el ruido. Seleccione Apagado, Bajo, Medio, Alto, Automático para ajustar.
	Reducción de Ruido MPEG	Bloquee el ruido alrededor de los contornos y el ruido de mosquitos en el fondo. Seleccione Apagado, Bajo, Medio, Alto para ajustar.
	Formato de la Pantalla	Ajuste el formato de la pantalla. Seleccione 4:3, 16:9, Película, Subtítulos Nativo, Panorámico para ajustar.
	Config Grabadora	Solo está disponible en DTV y puede comprobar el dispositivo; incluye Selección disco, Capacidad del Time Shift, Formato y Verificación de velocidad. * Compatible con FAT32 * Proporciona función de formateo de disco. (hasta 2 TB) * Se establece en 512 MB/1 G/2 G/4 G cuando Capacidad del Time Shift está configurado en Apagado .
	Ajustes del LINK	Permite que los dispositivos conectados al televisor a través de puertos HDMI se comuniquen con este de manera recíproca.
	HDR	Seleccione la función de gama dinámica alta. [Encendido]: El televisor muestra automáticamente un contraste superior y efecto de brillo para el contenido de HDR. Nota: Está disponible cuando se detecta la señal de HDR (gama dinámica alta). * El televisor puede reproducir programas de HDR desde las conexiones HDMI 1/ HDMI 2/HDMI 3, emisiones, desde una fuente de Internet. (por ejemplo, Netflix) o desde un dispositivo de memoria USB conectado.
	Desconectar Netflix	Salir de la cuenta de Netflix. Si desea reiniciar su cuenta de Netflix para volver a ver sus películas y programas de televisión favoritos, simplemente inicie sesión de nuevo.
	Terminate Netflix	Terminar la aplicación Netflix.
	Netflix ESN	El número de clave de seguridad de Netflix.
	Versión de Netflix	Mostrar la versión de Netflix del televisor.
Tiempo	De Desconexión	Establezca la hora para apagar el televisor automáticamente.
	De Conexión	Establezca la hora para encender el televisor automáticamente.
	Temp. de apagado	Configure el TV para cambiar a modo de espera automáticamente luego de un tiempo establecido. El rango es de 10 a 240.
	Apagado autom.	Encienda el modo de espera para activarlo.
	Automático Sync	Seleccione la función para actualizar desde la emisora de televisión digital.
	Reloj	Seleccione para ajustar el reloj.
	Zona horaria	Seleccione la zona horaria de su país.
Opciones	Idioma del OSD	Cambie el idioma de las visualizaciones en pantalla.
	Tiempo de OSD	Establezca el tiempo de visualización OSD.
	Subtítulos	Seleccione el modo de subtítulos.
	Restaurar el modo de Fábrica	Restablezca los ajustes predeterminados. Todos los ajustes se borrarán.
	Configuración de la red	Configure el ajuste de la red inalámbrica o cableada y compruebe el estado de conexión.
	WOW	Un sistema despertador con conexión inalámbrica.
	Actualizando el software (USB)	Actualice el software mediante un dispositivo USB.
	Verif. de actualiz. por Internet	Actualice el software de funcionamiento utilizando IP push.
	Info de actualiz. de red	Compruebe la info de actualiz. de red.
Ver licencia de usuario	Mostrar información sobre la licencia del software.	

Bloqueo	Bloquear sistema	Activar/desactivar la función del sistema de bloqueo. (Seña predeterminada: 0000)
	Cambiar seña	Cambie la seña de control parental.
	Control paterno	Establezca la clasificación parental para la televisión digital.
Canal	Sintonía automática	Buscar automáticamente los canales que se pueden recibir.
	Programa Editar	Acceda a las opciones de edición de canales.
	Sintonía Manual DTV	Busque canales digitales de forma manual.
	Sintonía Manual ATV	Busque canales analógicos de forma manual.
	Inform. de seña	Mostrar la inform. de seña de un canal digital.

Guía de televisión y grabaciones

Presione el botón  (Inicio) y, a continuación el anillo de navegación, para seleccionar "Guía de TV", "Canales" y "Grabaciones".




Guía de televisión	<p>En algunas regiones y para algunos canales, la información de la Guía de televisión podría no estar disponible. El televisor puede recoger información de la Guía de televisión para los canales que estén instalados en el televisor. El televisor no puede recoger información de la Guía de televisión de los canales visualizados desde un receptor digital o decodificador. El televisor tiene la información configurada en la opción desde la emisora.</p> <p>La primera vez que abra la Guía de televisión, el televisor buscará en todos los canales de televisión para obtener información de programas. Esto puede tardar unos minutos.</p> <ul style="list-style-type: none"> -  Grabar: presione para establecer una grabación en la guía de televisión. -  Recordatorio: puede configurar recordatorios para que se le avise sobre el inicio de un programa con un mensaje en pantalla. -  Programación: para ver la lista de grabaciones. Un programa que se establece para ser grabado se marca con una  (cámara) después del nombre. -  Información: ver los detalles del programa seleccionado.
	<p>Para grabar el programa que está viendo, presione  (Grabar/Parar) en el control remoto.</p> <p>Para detener la grabación, presione  (Grabar/Parar).</p> <p>* Para grabar, conecte su unidad externa en un dispositivo apropiado.</p>
	<p>Tras la instalación de canales, todos los canales aparecerán en la lista de canales.</p> <p>Los canales se muestran con su nombre si se dispone de esta información.</p> <p>Cuando se selecciona una lista de canales, solo puede sintonizar los canales de esta con los botones CH ▲ o CH ▼.</p>

Opciones para los canales

Mientras ve un canal, según el tipo de canal (analógico o digital), o según los ajustes del televisor, hay algunas opciones disponibles.

- Idiomas de audio

Presione el botón  (Opciones) para ver los idiomas de audio. Para la televisión digital, las opciones de idiomas dependen de la transmisión. Para la TV analógica, esta función se utiliza para cambiar el modo de efecto de sonido.

- Subtítulos (CC)

Puede mostrar subtítulos en todo momento.


Presione el botón  (CC) para activar/desactivar esta opción.

Nota:








- Las aplicaciones interactivas de televisión digital no son accesibles cuando los subtítulos están activados.
- No todos los programas, comerciales o las funciones de televisión incluyen información de subtítulos. Consulte las guías de programas de televisión local para obtener información sobre los canales con subtítulos. Los programas con subtítulos normalmente se muestran con marcas de servicio, como "CC", en las guías de programas de televisión.

Menú USB

Puede ver fotos o reproducir música y videos desde una unidad flash USB o un disco duro USB conectados.

Presione el botón  (Inicio) para elegir la fuente de la señal y, a continuación, seleccione **USB** y presione el botón OK para entrar a la función de medios.

- Se recomienda usar una memoria USB de 2 TB o menos.

Tecla	Función
	Rebobinar el archivo. (2x, 4x, 8x, 16x y 32x)
	Para reproducir o poner en pausa el archivo.
	Para avanzar rápido el archivo. (2x, 4x, 8x, 16x y 32x)
	No hay función.
	Para ver la información del archivo.
	Siga las instrucciones que figuran en pantalla.
	Presione el anillo de navegación para seleccionar el archivo. Presione el botón OK para reproducir el archivo.

Opciones de imagen

Durante la reproducción de la imagen, presione  (Opciones) para seleccionar el siguiente elemento.

Parar/Iniciar presentación de diapositivas	Iniciar o parar la presentación de diapositivas.
Transiciones de diapositiva	Establezca el tipo de presentación de diapositivas. (Normal, Boxwipe Leftcenter, Boxwipe Rightcenter, Boxwipe Topcenter, Boxwipe Bottomcenter).
Orden aleatorio	Ver imágenes en orden secuencial o aleatorio.
Repetir	Ver las imágenes repetidas veces o solo una vez. (Repetir, reproduc. una vez)
Frecuencia de diapositivas	Establezca la frecuencia de la presentación de diapositivas. (Mínimo, Medio, Largo)
Girar imagen	Girar la imagen.

Opciones de película

Durante la reproducción de la película, presione el botón  (Opciones) para seleccionar el siguiente elemento.



Subtítulos	Mostrar los subtítulos si están disponibles; seleccione Apagado, Encendido, Encender en silencio. (Apagado, Encendido, Encender en silencio).
Idioma de audio	Reproducir el idioma de audio si está disponible.
Orden aleatorio	Ver películas en orden secuencial o aleatorio.
Repetir	Reproducir videos repetidas veces o una vez. (Repetir, reproduc. una vez)
Mostrar informac.	Mostrar información del archivo, como el modo de sonido



Opciones de música

Durante la reproducción de música, presione el botón  (Opciones) para seleccionar el siguiente elemento.

Orden aleatorio	Reproducir canciones en orden secuencial o aleatorio.
Repetir	Reproducir canciones repetidas veces o una vez. (Repetir, reproduc. una vez)

Solución de problemas

Problema	Explicación/Solución
No hay imagen	
No hay imagen	Compruebe los ajustes de apagado autom.
No puede recibir ningún canal	Verifique que el cable de alimentación esté conectado con firmeza. Encienda el televisor. Compruebe las conexiones del cable o la antena. Asegúrese de que el ajuste del cable sea correcto para la fuente de la señal del televisor.
El televisor está bloqueado en un canal	Realice la programación automática para agregar los canales que puede recibir y que no están presentes en la memoria del televisor.
No puede recibir ni seleccionar	Realice la programación automática para agregar los canales que puede recibir y que no están presentes en la memoria de canales del televisor. Para recibir canales, asegúrese de que esté seleccionado el elemento Cable/Antena.
El televisor se apaga	Compruebe si está activado el Temp. de apagado . Confirme el ajuste de duración del tiempo De Desconexión/De Conexión automáticamente.
No hay imagen en algunos videos	Compruebe la conexión entre el equipo de video opcional y las fuentes de TV. Presione el botón  (Inicio) del control remoto. Seleccione la entrada deseada de la lista Fuente de entrada .
Mala imagen	
La calidad de las imágenes no es tan buena como la que vi en la tienda	La calidad de la imagen depende del contenido de la señal. Consulte la Guía de inicio rápido (incluida) para mostrar la mejor imagen posible de esa señal.
Imágenes dobles o fantasmas	Compruebe las conexiones del cable o la antena. Compruebe la localización y la dirección de la antena.
Solo aparecen nieve y ruido en la pantalla	Compruebe si la antena está rota o doblada; compruebe si la antena alcanzó el final de su vida útil. (3 a 5 años de uso normal, 1 a 2 años en la costa).
Líneas o franjas punteadas	Mantenga el televisor alejado de fuentes de ruido, tales como autos, motocicletas o secadores de pelo. Si se utiliza un cable bifilar de 300 ohmios, aleje el conductor adicional del televisor o intente utilizar un cable coaxial de 75 ohmios en su lugar.
No hay color/la imagen es oscura/el color no es correcto/ La imagen es demasiado brillante	Presione el botón  (Inicio) y presione el anillo de navegación para seleccionar "Ajustes". A continuación, seleccione "Todos los ajustes" y presione el botón OK. Seleccione Imagen y presione el botón OK. Seleccione el modo Imagen deseado; ajuste las opciones del modo Imagen en los ajustes de imagen .
Imagen ruidosa	Asegúrese de que la antena está conectada mediante un cable coaxial de 75 ohmios. Mantenga el cable de antena lejos de otros cables de conexión. Para evitar interferencias en el televisor, utilice un cable de antena sin daños.

No hay sonido/hay ruido	
Buena imagen, pero no hay sonido	<p>Compruebe el control de volumen. Presione el botón  (Silencio) o VOL + para que  desaparezca de la pantalla.</p> <p>Para un equipo HDMI, confirme que el ajuste de salida de audio del equipo conectado esté establecido en PCM. Las entradas HDMI del televisor admiten PCM de 32, 44.1 y 48 kHz.</p>
Ruido de audio	<p>Asegúrese de que la antena está conectada mediante un cable coaxial de 75 ohmios. Mantenga el cable de antena lejos de otros cables de conexión.</p> <p>Para evitar interferencias en el televisor, utilice un cable de antena sin daños.</p>
Otros	
Determinados programas de DVD u otras fuentes digitales muestran una pérdida de detalle, especialmente durante el movimiento rápido o en escenas oscuras	<p>Esto se debe a la compresión digital de contenido de la fuente utilizada por ciertas emisiones digitales y DVD, que pueden provocar que en la pantalla del televisor se aprecien menos detalles que de costumbre o que aparezcan artefactos (pequeños bloques o puntos, pixelación) en la pantalla. Estas compresiones de señal son más visibles y dependen de la claridad y resolución del televisor.</p>
El control remoto no funciona	<p>Compruebe la polaridad de las pilas o sustítuyalas.</p> <p>Apunte el control remoto al sensor correspondiente, situado en la parte frontal del televisor.</p> <p>Las lámparas fluorescentes pueden interferir en el funcionamiento del control remoto; intente apagar las lámparas fluorescentes.</p> <p>Mantenga el área del sensor del control remoto libre de obstáculos.</p>

Licencias

HDMI



HIGH-DEFINITION MULTIMEDIA INTERFACE

Los términos HDMI y la interfaz de multimedia de alta definición HDMI y el logotipo de HDMI son marcas comerciales o marcas registradas de HDMI Licensing LLC en los Estados Unidos y otros países.

Dolby



DOLBY
AUDIO

Fabricado bajo licencia de Dolby Laboratories. Dolby, Dolby Audio y el símbolo de doble D son marcas comerciales de Dolby Laboratories.

Microsoft

Windows Media

Windows Media es una marca registrada o marca comercial de Microsoft Corporation en los Estados Unidos y/u otros países.



Microsoft

Microsoft PlayReady

Los propietarios del contenido usan la tecnología de acceso a contenido Microsoft PlayReady™ para proteger su propiedad intelectual, lo que incluye el contenido de derechos de propiedad intelectual. Este dispositivo utiliza tecnología PlayReady para acceder a contenido protegido de PlayReady o contenido protegido de WMDRM. Si el dispositivo no puede cumplir correctamente las restricciones de uso del contenido, los propietarios de contenido pueden solicitar a Microsoft la revocación de la capacidad del dispositivo para usar contenido protegido de PlayReady. La revocación no afecta el contenido no protegido o protegido por otras tecnologías de acceso a contenido. Los propietarios de contenido pueden solicitar que actualice PlayReady para acceder a su contenido. Si rechaza la actualización, no podrá acceder al contenido que requiere dicha actualización.

Wi-Fi Alliance

Wi-Fi®, el logotipo Wi-Fi CERTIFIED y el logotipo de Wi-Fi son marcas registradas de Wi-Fi Alliance.



Kensington

Kensington y Micro Saver son marcas comerciales registradas en los Estados Unidos de ACCO World Corporation, con registros emitidos y solicitudes pendientes en otros países del mundo.

Kensington®

Otras marcas comerciales

Todas las demás marcas comerciales registradas y no registradas son propiedad de sus respectivos propietarios.

Dimensiones y especificaciones

Modelo	32S5295	43S5295
Tamaño del panel	805 mm de diagonal (31.7" visibles)	1083 mm de diagonal (42.6" visibles)
Resolución	1366 × 768	1920 × 1080
Sistema de televisión	Sistema DTV (ISDB-T) Sistema ATV (NTSC-M/PAL-M/PAL-N)	Sistema DTV (ISDB-T) Sistema ATV (NTSC-M/PAL-M/PAL-N)
Altavoz	5 W × 2	8 W × 2
Impedancia de la antena	75Ω	75Ω
Voltaje de entrada	110 a 240 V CA, 50/60 Hz	110 a 240 V CA, 50/60 Hz
Consumo de energía	55 W	80 W
Consumo de energía en modo de espera	< 1W	< 1W
Entrada de video	Parte de AV con Componente "Y"	
Entrada de audio/video	VIDEO: 1 V (p-p), 75 ohmios, sincronización negativa. AUDIO: 500 mv (rms)	
Salida para auriculares	Miniconector estéreo (3.5 Ø)	
Terminal de componente/audio	Componente: Pr: ±0.35 V (p-p), 75 ohmios Pb: ±0.35 V (p-p), 75 ohmios Y: 1 V (p-p), 75 ohmios, sincronización incluida.	
Terminales HDMI	ENTRADA HDMI: 3 x HDMI Cumple con HDCP Cumple con E-EDID Cumple con ARC (HDMI 3)	
Tamaño (ancho x alto x profundidad) (con base y soporte) (mm)	731.8 x 478.7 x 165.9	969.6 x 607.6 x 221.65
Tamaño (ancho x alto x profundidad) (sin base y soporte) (mm)	731.8 x 432.25 x 77.3	969.6 x 565.6 x 80.5
Peso	4.32 kg (con soporte y base) 4.25 kg (sin soporte y base)	7.5 kg (con soporte y base) 7.42 kg (sin soporte y base)
Tamaño de montaje en pared	100 mm (Kit de montaje en pared no incluido)	200 × 200 mm (Kit de montaje en pared no incluido)
Accesorio de montaje en pared	Accesorio opcional y no está incluido en el paquete estándar	
Condiciones de funcionamiento	Temperatura Humedad Altitud	0 °C a +40 °C 10 % a 85 % A 3000 m
Condiciones de almacenamiento	Temperatura Humedad Altitud	-10 °C a +50 °C 5 % a 85 % A 5000 m

Nota:

- Las especificaciones y el diseño del producto están sujetos a cambios sin previo aviso.
- Este modelo puede no ser compatible con las funciones o especificaciones que se agreguen en el futuro.