

VÖLKER

Por cualquier reclamo o desperfecto diríjase a la tienda Sodimac donde adquirió el producto junto con su comprobante de compra, nuestro servicio de post venta lo asistirá con gusto.

Para quaisquer consultas ou reclamações, dirija-se à loja Sodimac onde adquiriu o produto, munido do comprovante de compra; nosso Serviço de Pós Vendas o atenderá com prazer.

ARGENTINA

Teléfono de contacto:
0810-222-7634
www.sodimac.com.ar

BRASIL

Telefone para contato:
0300 7634622
www.sodimac.com.br

CHILE

Teléfono de contacto:
600 600 4020
www.sodimac.cl

COLOMBIA

Teléfono de contacto:
Nacional 3208899933
Bogotá 3077115
www.homecenter.com.co

MEXICO

Teléfono de contacto:
018005225353
www.sodimac.com.mx

PERÚ

Teléfono de contacto:
4192000
www.sodimac.com.pe
www.maestro.com.pe

URUGUAY

Teléfono de contacto:
0800-7634
www.sodimac.com.uy

Importado y/e Distribuido por: Argentina: FALABELLA S.A. C.U.I.T. 30-6572582-9 - Suipacha 1111 P. 18 (1008) - Buenos Aires, Tel.:54-11-4710-5400. - Brasil: CONSTRUDECOR S.A - CNPJ: 03.439.216/0038-64 - SAC: 55-11-2045-2500. - Chile: SODIMAC S.A. RUT 96.792.430-K - Av. Pdtte. Eduardo Frei M. 3092, Renca, Santiago, Tel.:56-2-2738-1000/IMPERIAL S.A. RUT 76.821.330-5, Av. Santa Rosa 7876, La Granja - Santiago - Tel.: 56-2-2399-7000 / FALABELLA RETAIL S.A. RUT 77.261.280-K - Manuel Rodríguez Norte 730, Santiago - Tel.: 600-380-5000 / HIPERMERCADOS TOTTUS S.A. RUT 78.627.210-6 - Nataníel Cox 620 Subterráneo, Santiago - Tel.: 562-927-0211 - Colombia: SODIMAC COLOMBIA S.A. Cód. SIC 800242106, NIT. 800.242.106-2 - Carrera 68D N° 80-70, Bogotá, Tel.: 57-1-5460000 / FALABELLA DE COLOMBIA S.A. NIT.900.017.447-9 - Calle 99 No 11A - 32, No. Reg. SIC: 900017447 - Bogotá - Tel.: 57-1-3678002 Nacional: 01-8000-113252. - Perú: Tiendas del Mejoramiento del Hogar S.A. RUC 20112273922, Av. Angamos Este Nro. 1805 Int. 2, Surquillo - Lima - Lima, Tel.:51-1-2119500 / SAGA FALABELLA S.A. RUC: 20100128056, Av.Paseo de la República 3220, San Isidro, Lima - Tel.: 51-01-512-3333 / HIPERMERCADOS TOTTUS S.A. Av. Angamos Este 1805, oficina 5, Piso 10, Surquillo, Lima - RUC: 2050866934 - Tel.: 51-01-513-335 - Uruguay: Homecenter Sodimac S.A. RUT 21.699.665 0015 - Plaza Independencia 811, Montevideo, Uruguay - Tel.: 598-2604-7105

México: COMERCIALIZADORA SDMHC S.A. de C.V. Avenida Adolfo Lopez Mateos 201, Colonia Santa Cruz Acatlan, Naucalpan De Juarez, Estado de México, C.P. 53150. RFC CSD161207R2A, Tel.: +52 55 5375 9000.

VÖLKER

MANUAL DE INSTRUCCIONES MANUAL DE INSTRUÇÕES

DISPENSADOR DE AGUA / DISTRIBUIDOR DA ÁGUA

Modelo: BD1187

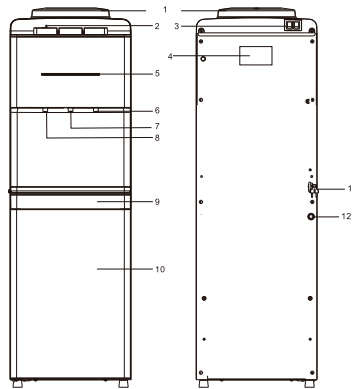


ADVERTENCIA: Antes de operar, por favor lea las instrucciones en su totalidad. Por favor, conserve estas instrucciones para futuras consultas.

ADVERTÊNCIA: Antes de usar este produto, por favor, leia todas as instruções.

1. Diseño moderno.
2. Ahorro de energía, bajo nivel de ruido, estructura resistente y alta estabilidad. Ideal para usos domésticos, en hoteles, escuelas, etc.
3. Las piezas plásticas de este producto son de alta calidad y resistencia.
4. Sistema de doble seguridad, “control de temperatura” y “protección contra el calor”. El agua caliente oscila siempre entre los 80 °C y 95 °C, temperatura suficiente para preparar café o té, o para otros alimentos instantáneos.
5. El sistema de enfriamiento del dispensador de agua es de alta duración e ideal para ser utilizado durante el verano.
6. Este producto puede ser utilizado con agua embotellada o un purificador de agua.

Nombre de las piezas



Nº	NOMBRE	Nº	NOMBRE
1	Base del contenedor	7	Llave de agua normal
2	Lámina anti-calor	8	Llave de agua caliente
3	Interruptor	9	Bandeja de goteo
4	Placa de información	10	Gabinete
5	Luces indicadoras	11	Cable de alimentación
6	Llave de agua fría	12	Tapón de desagüe

Nota: La ilustración sirve solo como referencia. Las características del producto pueden variar.

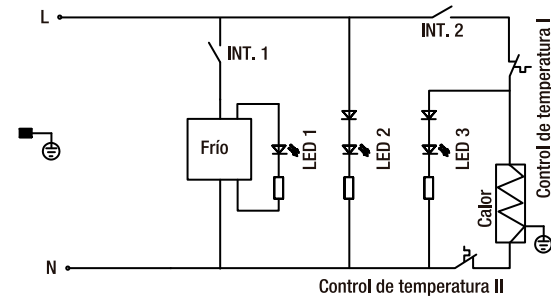
Instrucciones de uso

1. Introduzca el contenedor en la base, en forma vertical, y presione las llaves hasta que salga agua de la llave roja (agua caliente).
2. Para encender el aparato, enchúfelo y coloque el interruptor en la posición ON. **NO MUEVA LOS DOS INTERRUPTORES AL MISMO TIEMPO.** Las luces indicadoras de calor y frío se encenderán. Este aparato está diseñado para agua caliente y fría, de acuerdo a sus necesidades. Una vez que el agua alcance la temperatura deseada, el aparato se encenderá y se apagará automáticamente.

Datos técnicos

Modelo	BD1187
Voltaje / Frecuencia (Colombia-Mexico-Brasil)	110 V ~ / 60 Hz
Voltaje / Frecuencia (Argentina-Chile-Perú-Uruguay)	220 V ~ 240 V/ 50 Hz - 60 Hz
Potencia de calentamiento	500 W
Potencia de enfriamiento	65 W
Capacidad de calentamiento	5 L/ h
Capacidad de enfriamiento	1 L/ h
Protección contra descarga eléctrica	Tipo I

Diagrama del circuito



Nota: Si los datos técnicos del circuito cambian, la hoja de información podría no incluir dichos cambios.

Atención

1. Asegúrese de descargar agua de la llave de agua caliente antes de enchufar y encender el aparato. Si el dispensador está en ON con el depósito vacío, puede resultar con daños.
2. Al mover el dispensador de agua fría, no lo incline a más de 45 °. Esto podría dañar el compresor.
3. Siempre instale el dispensador en interiores, sobre una superficie plana y a una distancia mínima de 15 cm de la pared trasera.
4. Mantenga el aparato en un lugar seco y con buena ventilación, alejado de ambientes con altas temperaturas. Nunca instale el dispensador al aire libre o en un lugar donde quede expuesto a la lluvia y la luz solar.
5. Los niños no deben usar la llave roja (agua caliente).
6. Si no va a utilizar el aparato durante un largo período, desenchúfelo y retire toda el agua de su interior.
7. Antes del primer uso del aparato o después de un largo período sin utilizarlo, limpie bien el depósito y los tubos y, si es posible, desinfectelos. Elimine el primer chorro de agua caliente. Coloque el interruptor de calor en OFF mientras drena el sistema.
8. Lave y desinfecte el sistema cada 3-6 meses con un producto de limpieza adecuado y siguiendo las instrucciones de este manual.

9. No desenchufe el aparato tirando el cable. No encienda ni apague el aparato conectándolo y desconectándolo de la red eléctrica.
10. Para evitar un choque eléctrico, no limpie la parte externa del aparato con agua. Utilice solo un paño suave.
11. Si no va a utilizar el aparato por un largo período o durante la noche, déjelo en OFF para ahorrar energía.
12. Si el cable de alimentación presenta daños, no intente cambiarlo sin asistencia técnica. Contáctese con el fabricante o un técnico calificado.
13. Si el cable de alimentación presenta daños, contáctese con el fabricante, su representante o personal calificado.
14. El equipo debe ser instalado de manera que se mantenga libre el acceso al enchufe.
15. **ADVERTENCIA** – para evitar una instalación inestable, siga las instrucciones de este manual.
16. **ADVERTENCIA** – mantenga las aberturas de ventilación, ubicadas en la parte trasera del aparato, libres de cualquier objeto que pueda obstruirlas.
17. **NOTA** – no dañe el circuito de refrigeración.
18. La temperatura ambiente para este aparato debe ser de 10 °C - 32 °C.
19. Este aparato puede ser utilizado por niños mayores de 8 años y personas con deficiencia física, sensorial o mental o sin experiencia ni conocimiento, siempre y cuando sean supervisadas e instruidas sobre el uso correcto del producto, de manera que comprendan los riesgos involucrados. Los niños no deben jugar con este aparato. Los niños no deben limpiar este aparato sin supervisión.
No almacene sustancias explosivas, como latas de aerosol, dentro de este aparato.
Este producto está diseñado para fines domésticos y usos similares, como:
 - áreas de cocina en tiendas, oficinas y otros ambientes de trabajo;
 - granjas, hoteles, moteles y otros;
 - ambientes residenciales;
 - servicio de comidas y otros fines fuera del retail.
20. No coloque otros aparatos dentro del dispensador, a menos que el fabricante lo recomiende.
21. No almacene sustancias explosivas dentro del dispensador, como latas de aerosol.

¿Cómo resolver ciertos problemas?

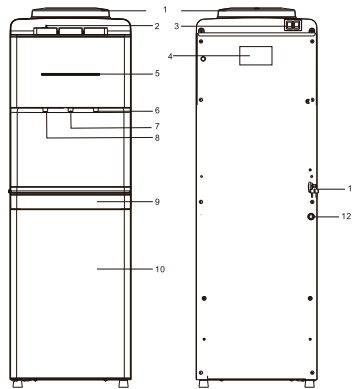
Primero, apague y desenchufe el aparato.

Problema	Causa	Solución
Las luces no se encienden	El aparato no está conectado a la red eléctrica El interruptor no está en ON	Asegúrese de que el enchufe esté conectado y que el interruptor esté en ON Coloque el interruptor en ON o gire el temporizador
Fuga	El contenedor de agua está roto La tubería está rota La llave presenta daños	Cambie el contenedor de agua Cambie la tubería Cambie la llave
Falla al calentar	El interruptor de calor presenta daños o no hace contacto El contenedor está quemado La conexión eléctrica está suelta	Cambie el interruptor y revise las conexiones Cambie el contenedor Repare las conexiones
Falla al enfriar	El interruptor de frío presenta daños o no hace contacto La conexión eléctrica está suelta	Cambie el interruptor y revise las conexiones Repare las conexiones

Este producto está diseñado para ser utilizado en ambientes domésticos o espacios similares.

1. Desenho moderno.
2. Economia de energia, baixo nível de ruído, estrutura resistente e alta estabilidade. Ideal para usos domésticos, em hotéis, escolas, etc.
3. As peças plásticas deste produto são de alta qualidade e resistência.
4. Sistema duplo de segurança, “controle de temperatura” e “proteção contra o calor”.
A água quente oscila entre 80 °C e 95 °C, temperatura suficiente para preparar café ou chá, ou para outros alimentos instantâneos.
5. O sistema de resfriamento deste bebedouro é de alta duração e ideal para ser utilizado durante o verão.
6. Este produto pode ser utilizado com água engarrafada ou um purificador de água.

Nome das peças



Nº	NOME	Nº	NOME
1	Base do depósito	7	Torneira de água normal
2	Lâmina anti-calor	8	Torneira de água quente
3	Interruptor	9	Bandeja de gotejamento
4	Placa de informações	10	Armário
5	Luzes indicadoras	11	Fio de alimentação
6	Torneira de água fria	12	Tampão de drenagem

Nota: A ilustração é apenas uma referência. As características do produto podem variar.

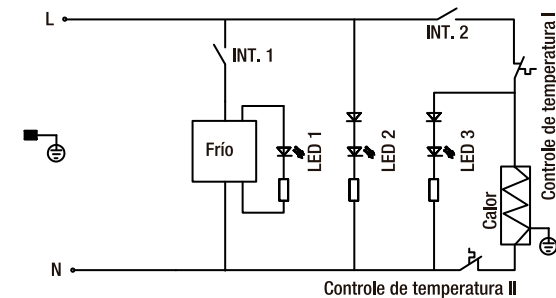
Instruções de uso

1. Introduza o depósito na base, em posição vertical, e pressione as torneiras até sair água da torneira vermelha (água quente).
2. Para ligar o aparelho, conecte o plugue à tomada e coloque o interruptor na posição ON. **NÃO GIRE OS DOIS INTERRUPTORES AO MESMO TEMPO.** As luzes indicadoras de calor e frio irão acender.
Este aparelho foi projetado para água fria e quente, conforme as suas necessidades. Uma vez que a água atinja a temperatura desejada, o aparelho irá ligar e desligar automaticamente.

Dados técnicos

Modelo	BD1187
Tensão – Frequência (Colômbia-Mexico-Brasil)	110 V ~ / 60 Hz
Tensão – Frequência (Argentina-Chile-Peru-Uruguai)	220 V ~ 240 V/ 50 Hz - 60 Hz
Potência de aquecimento	500 W
Potência de resfriamento	65 W
Capacidade de aquecimento	5 L/ h
Capacidade de resfriamento	1 L/ h
Proteção contra descarga elétrica	Tipo I

Diagrama do circuito



Nota: Caso os dados técnicos do circuito não sejam os mesmos, as informações técnicas podem não incluir as alterações.

Atenção

1. Assegure-se de descarregar água da torneira de água quente antes de conectar o plugue à tomada e ligar o aparelho. Se o bebedouro estiver em ON com o depósito vazio, pode resultar com danos.
2. Ao mover o dispensador de água fria, não o incline em um ângulo superior a 45 °. isto pode danificar o compressor.
3. Sempre instale o bebedouro em interiores, sobre uma superfície plana e a uma distância mínima de 15 cm da parede traseira.
4. Mantenha o aparelho em um local seco e com boa ventilação, distante de ambientes com altas temperaturas. Nunca instale o bebedouro em exteriores ou em locais expostos à chuva e à luz solar.
5. Crianças não devem usar a torneira vermelha (água quente).
6. Se não for utilizar o aparelho por um período prolongado, desconecte o plugue da tomada e drene toda a água do seu interior.
7. Antes do primeiro uso do aparelho ou após um longo período sem utilizá-lo, limpe bem o depósito e os tubos e, se for possível, desinfete-os. Descarte o primeiro jato de água quente. Coloque o interruptor de calor em OFF enquanto estiver drenando o sistema.
8. Lave e desinfete o sistema a cada 3-6 meses, com um produto de limpeza adequado e de acordo com as instruções deste manual.

9. Não desconecte o aparelho puxando o fio de alimentação. Não ligue e desligue o produto conectando e desconectando o plugue da tomada elétrica.

10. Para evitar uma descarga elétrica, não limpe a parte externa do aparelho com água. Utilize apenas um pano macio.

11. Se não for utilizar o aparelho por um período prolongado ou durante a noite, deixe-o em OFF para economizar energia.

12. Se o fio de alimentação apresentar danos, não tente trocá-lo sem assistência técnica. Entre em contato com o fabricante ou um técnico qualificado.

13. Se o fio de alimentação apresentar danos, entre em contato com o fabricante, seu representante ou pessoal qualificado.

14. O aparelho deve ser instalado de maneira que o acesso à tomada elétrica fique livre.

15. ADVERTÊNCIA – para evitar uma instalação defeituosa, siga as instruções deste manual.

16. ADVERTÊNCIA – mantenha as aberturas de ventilação, localizadas na parte traseira do aparelho, livres de qualquer objeto que possa obstruí-las.

17. NOTA – não danifique o circuito de resfriamento.

18. A temperatura do ambiente, para este aparelho, deve oscilar entre 10 °C - 32 °C.

19. Este aparelho não se destina a utilização por pessoas, inclusive crianças maiores de 8 anos, com capacidades físicas, sensoriais ou mentais reduzidas, ou por pessoas com falta de experiência e conhecimento, a menos que tenham recebido instruções referentes à utilização do aparelho ou estejam sob a supervisão de uma pessoa responsável pela sua segurança. Crianças não devem brincar com este aparelho. Crianças não devem limpar este aparelho sem supervisão.

Não armazene substâncias explosivas dentro do aparelho, como latas de aerossol.

Este produto foi projetado para usos domésticos e similares, como:

- áreas de cozinha em lojas, escritórios e outros ambientes de trabalho;
- fazendas, hotéis, motéis e outros;
- ambientes residenciais;
- bufês e outros ambientes fora do retail.

20. Não coloque outros aparelhos dentro do bebedouro, a menos que seja recomendado pelo fabricante.

21. Não armazene substâncias explosivas dentro do bebedouro, como latas de aerossol.

O que fazer em caso de problemas?

Primeiro, desligue o aparelho e desconecte o plugue da tomada.

Problema	Causa	Solução
As luzes não acendem	O aparelho não está conectado à rede elétrica O interruptor não está em ON	Assegure-se de que o plugue esteja conectado e que o interruptor esteja em ON Coloque o interruptor em ON ou gire o temporizador
Vazamento	O depósito de água apresenta danos Os tubos apresentam danos A torneira apresenta danos	Troque o depósito de água Troque os tubos Troque a torneira
Aquecimento defeituoso	O interruptor de calor apresenta danos ou não faz contato O depósito está queimado A conexão elétrica está solta	Troque o interruptor e revise as conexões Troque o depósito Repare as conexões
Resfriamento defeituoso	O interruptor de frio apresenta danos ou não faz contato A conexão elétrica está solta	Troque o interruptor e revise as conexões Repare as conexões

Este produto foi projetado para ser utilizado em ambientes domésticos ou locais similares.