



# AUTOSTYLE

## PORTABICICLETAS PARA MALETERO

SUPOORTE PARA BICICLETAS PARA PORTA-MALAS

### MANUAL DE INSTRUCCIONES

MANUAL DE INSTRUÇÕES



IMAGEN/IMAGEM MERAMENTE ILUSTRATIVA

## 9773



Guarde este manual de instrucciones. El manual contiene instrucciones importantes de seguridad y uso. Lea y siga todas las instrucciones de uso.

Guarde este manual de instruções. O manual contém instruções importantes de segurança e uso. Leia e siga todas as instruções de uso.

## ADVERTENCIA

### AVISO

Lea atentamente las instrucciones antes de instalar el producto.

Guarde estas instrucciones en su vehículo después de instalar el producto.

### ADVERTENCIA:

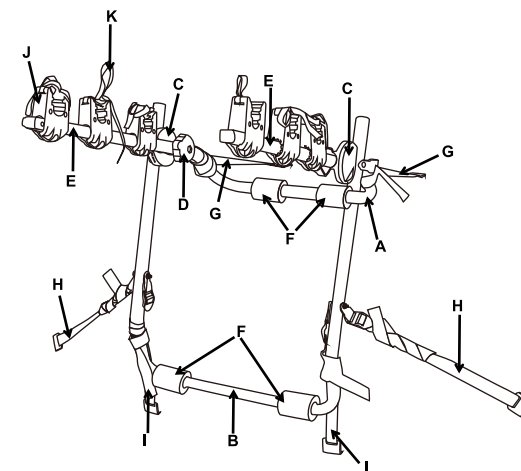
- Las bicicletas o portabicicletas que caen en el camino pueden causar accidentes graves que llevan a lesiones. No utilice el portabicicletas en los vehículos en que no se pueda montar correctamente, como se describe en este manual de instrucciones.
- Los ganchos superiores deben estar completamente enganchados sobre los bordes de metal sólido en la parte superior / parte delantera de la tapa del maletero o la parte trasera de la puerta. Nunca enganche el producto a canaletas de agua, soportes de techo ni molduras verticales de plástico, vidrio o caucho.
- Instale el portabicicletas únicamente en una superficie de soporte rígida del automóvil (nunca en vidrio o plástico) y con el conjunto de la pata inferior completamente extendida. Nunca utilice el portabicicletas en remolques, vehículos remolcados o en la parte delantera de los vehículos.
- No utilice el producto si su coche tiene un maletero extremadamente curvo. No altere los ganchos de ninguna manera para que se adapten a su vehículo.
- Nunca lleve más de 3 bicicletas (capacidad máxima: 41 kg / 90 lb). No cargue tandems, motocicletas o bicicletas reclinadas. Las luces traseras del coche deben permanecer visibles. Las bicicletas deben estar bien atadas al marco. Utilice correas de sujeción para bicicletas o correas adicionales si es necesario.
- Conduzca cuidadosamente, en especial sobre los baches.
- Nunca use por todo terreno.
- Este portabicicletas para maletero fue diseñado para no dañar la pintura del vehículo si se monta correctamente.
- Revise el ajuste de todos los ganchos, los dispositivos de sujeción elásticos y las correas con frecuencia.
- Los neumáticos de las bicicletas no pueden quedar colgando cerca del tubo de escape. El tubo de escape podría derretirse y dañar los neumáticos.
- Revise si alguna de las correas de sujeción está desgastada y de ser así, reemplace las correas inmediatamente.
- El portabicicletas fue diseñado exclusivamente para el transporte de bicicletas. No lo use para otra cosa.
- Para bicicletas con el tubo superior inclinado o bicicletas de ciudad se requiere un adaptador al marco de la bicicleta (no incluido).
- Para reducir el riesgo de dañar las bicicletas y el vehículo, siempre reduzca la velocidad en las curvas y en los caminos en mal estado.

## ADVERTENCIA

- Sea consciente de la carga "dinámica". Cualquier golpe inesperado o repentino puede dar lugar a efectos significativamente mayores por carga dinámica sobre la carga real.
- No abra el maletero cuando el portabicicletas esté instalado.
- Retire el portabicicletas cuando no esté en uso o antes de entrar en un túnel de lavado.
- No utilice el producto si su vehículo tiene un alerón o limpiaparabrisas traseros que podrían interferir con la instalación correcta del portabicicletas.

## DESCRIPCIÓN GENERAL DE LAS PIEZAS

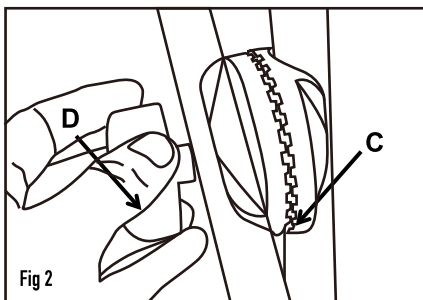
ÍTEM	DESCRIPCIÓN	CANTIDAD
A	Marco superior	1
B	Marco inferior	1
C	Dispositivos de sujeción ajustables	2
D	Perillas de los dispositivos de sujeción	2
E	Brazos de carga	2
F	Almohadillas de espuma suave	4
G	Correas superiores con ganchos recubiertos de goma	2
H	Correas laterales con ganchos recubiertos de goma	2
I	Correas inferiores con ganchos recubiertos de goma	2
J	Horquillas	6
K	Correas de sujeción de las horquillas	6



### PREPARACIÓN PARA LA INSTALACIÓN:

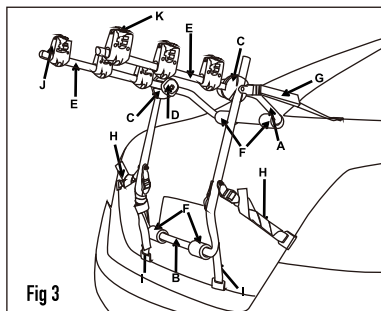
**Paso 1:** Limpie la superficie del maletero. Asegúrese de que las superficies de contacto entre el soporte y el vehículo estén completamente limpias.

**Paso 2:** Afloje los dos dispositivos de bloqueo ajustables (parte C) girando las perillas (parte D). Cuando se liberan los dientes entrelazados, girar el marco inferior (parte A) y el marco superior (parte B).



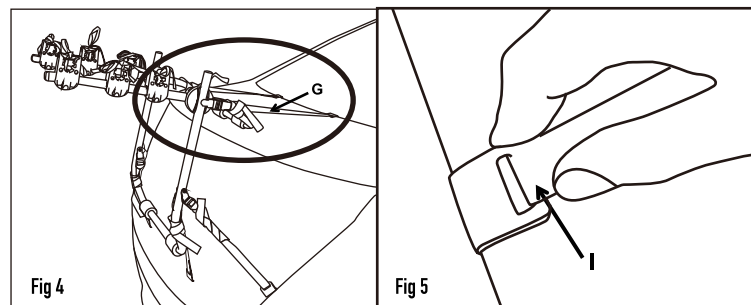
**Paso 3:** Posicione, sin apretar, el portabicicletas en el centro del maletero y ajuste el ángulo del marco inferior (parte A) y el marco superior (parte B) de manera que las almohadillas de espuma suave (parte F) toquen el maletero y la parte de atrás del coche.

El brazo de carga debe estar ligeramente inclinado hacia arriba, preferiblemente en 20° desde la posición horizontal. Vuelva a apretar las perillas (parte D) hasta que los dientes entrelazados estén totalmente ensamblados.

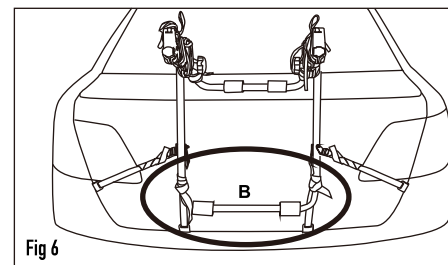


### PREPARACIÓN PARA LA INSTALACIÓN:

**Paso 4:** Cuando haya ajustado correctamente los marcos en el vehículo, empiece a unir las correas en el siguiente orden: Una dos correas superiores con los ganchos recubiertos de goma (parte G) sobre el borde superior del maletero. Tire los extremos sueltos de las correas para eliminar la holgura. No apriete las correas en este momento.



**Paso 5:** Ponga las dos correas inferiores con los ganchos recubiertos de goma (parte I) en el borde inferior del maletero. Tire los extremos sueltos de las correas para eliminar la holgura. No apriete las correas en este momento.



**Paso 6:** Revise y asegúrese de que el portabicicletas esté bien centrado en el maletero. Asegúrese de que el marco inferior (parte B) no bloquee la placa de la matrícula. Apriete uniformemente las 4 correas para un ajuste perfecto y asegúrese de que el portabicicletas no cambie de posición.

## PREPARACIÓN PARA LA INSTALACIÓN:

**Paso 7:** Instale las 2 correas laterales con ganchos de goma (Parte H) en los bordes laterales del portamaletas. Asegúrese de que las correas laterales (parte H) estén en una posición perpendicular a los bordes laterales del portamaletas.

Si las correas laterales (Parte H) forman un ángulo o quedan en una posición extremadamente curva, no utilice el portabicicletas, ya que no es posible instalarlo de forma segura.

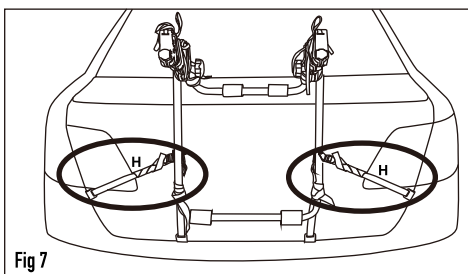


Fig 7

**Paso 8:** Asegure los extremos sueltos de las 6 correas. Para mayor seguridad, haga un nudo en el extremo libre de cada correa (figura 8). Asegúrese de que las correas no estén en contacto con el tubo de escape ni en el recorrido de los gases de escape calientes.

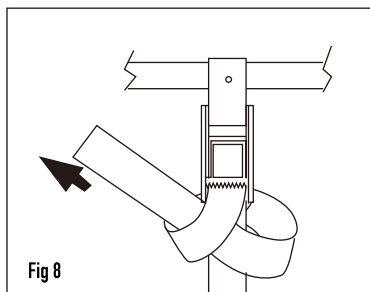


Fig 8

## CARGA DE LAS BICICLETAS

**Paso 9:** Cargue las bicicletas sobre el soporte, partiendo por la bicicleta más pesada, en las horquillas (parte J) más cercanas a la superficie del vehículo. Levante la bicicleta y coloque el tubo superior de la bicicleta en las horquillas (parte J) y asegúrese de que el peso de la bicicleta se equilibre en los brazos del marco superior (parte A) y de que los neumáticos de la bicicleta no queden colgando cerca del escape del automóvil.

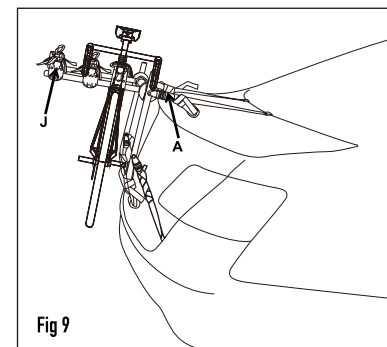


Fig 9

**Paso 10:** Utilice las correas de sujeción de las horquillas (parte K) para asegurar las bicicletas por su tubo superior. Asegúrese de que el tubo superior esté en contacto con la superficie interna de goma de las horquillas (parte J). Tire las correas de sujeción de las horquillas (parte K) para que los dos lados de las horquillas (parte J) se unan para eliminar el movimiento de un lado a otro de las bicicletas durante el transporte.

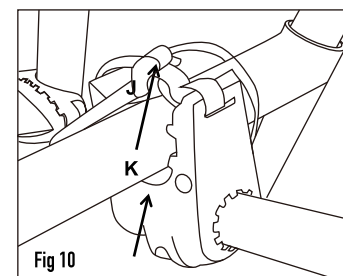


Fig 10

**Paso 11:** Se recomienda utilizar cuerdas o correas (no incluido) para fijar la rueda delantera al marco de la bicicleta para evitar el movimiento de la rueda delantera durante el transporte. Asegúrese de que haya suficiente espacio libre entre la bicicleta y el coche para evitar cualquier daño.

**Paso 12:** Repita los pasos 9 a 11 para instalar las bicicletas adicionales. Alterne la dirección de las bicicletas al cargar. Importante: antes de cada viaje y en cada parada, revise que toda la estructura y las correas estén bien apretadas y que la carga esté bien sujeta.

## ADVERTÊNCIA

### AVISO

**LEIA ATENTAMENTE AS INSTRUÇÕES ANTES DE INSTALAR O PRODUTO.  
GUARDE ESTAS INSTRUÇÕES EM SEU VEÍCULO DEPOIS DE INSTALAR O PRODUTO.**

### ADVERTÊNCIA:

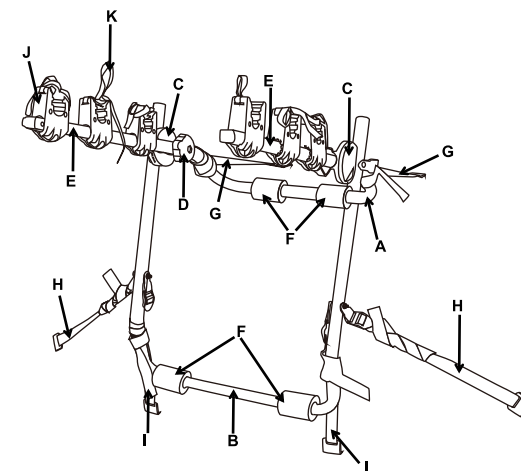
- Se as bicicletas ou os suportes para bicicletas caírem pelo caminho, poderão causar acidentes graves que gerarão lesões. Não utilize o suporte para bicicletas em veículos em que estes não podem ser montados corretamente, como descrito dente manual de instruções.
- Os ganchos superiores devem estar completamente presos sobre as bordas de metal sólido na parte superior / parte dianteira da tampa do porta-malas ou à parte traseira da porta. Nunca prenda o produto em canaletas de água, suportes de teto ou molduras verticais de plástico, vidro ou borracha.
- Instale o suporte para bicicletas somente em superfícies de suporte rígidas do automóvel (nunca em partes de vidro ou de plástico) e com o conjunto do pé inferior completamente estendido. Nunca utilize o suporte para bicicletas em reboques, veículos rebocados ou na parte dianteira dos carros.
- Não utilize o produto se seu carro tiver um porta-malas extremamente curvo. Não altere os ganchos de nenhuma maneira a fim de que se adapte ao seu veículo.
- Nunca leve mais de 3 bicicletas (capacidade máxima: 41 kg - 90 lb) Não transporte triciclos, motocicletas ou bicicletas reclinadas. As luzes traseiras do carro devem permanecer visíveis. As bicicletas devem estar bem fixadas à estrutura. Utilize correias de sujeição para bicicletas ou correias adicionais se for necessário.
- Dirija cuidadosamente, especialmente sobre as lombadas. Nunca use todo o terreno.
- Este suporte para bicicletas para porta-malas foi desenhado para não danificar a pintura do veículo se montado corretamente.
- Verifique frequentemente o ajuste de todos os ganchos, os dispositivos de sujeição elásticos e as correias.
- Os pneus das bicicletas não podem ficar pendurados próximo do escapamento. O escapamento quente poderia derreter e danificar os pneus.
- Verifique se alguma das correias de sujeição apresenta desgastes e, caso se confirme, substitua-as imediatamente.
- O suporte para bicicletas foi desenhado para transportar somente bicicletas. Não o use para outros fins.
- Para bicicletas com estrutura superior inclinada ou bicicletas de cidade, use um adaptador para a estrutura da bicicleta (não incluído).
- Para reduzir o risco de danos às bicicletas e ao veículo, sempre reduza a velocidade em curvas e em caminhos em mau estado.

## ADVERTÊNCIA

- Seja consciente da carga transportada. Qualquer golpe inesperado ou repentino pode provocar efeitos maiores devido à dinamicidade da carga real.
- Não abra o porta-malas quando o suporte para bicicletas estiver instalado.
- Retire o suporte para bicicletas quando este não estiver em uso ou antes de entrar em um lava-rápido.
- Não utilize o produto se seu veículo tiver um aerofólio ou um limpador de parabrisas traseiro que poderiam interferir na instalação correta do suporte para bicicletas.

## DESCRIÇÃO GERAL DAS PEÇAS

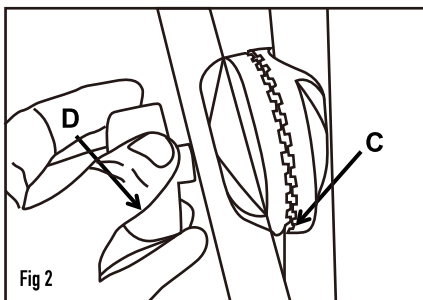
ÍTEM	DESCRIÇÃO	QUANTIDAD
A	Estrutura superior	1
B	Estrutura inferior	1
C	Dispositivos de sujeição ajustáveis	2
D	Botões dos dispositivos de sujeição	2
E	Braços de carga	2
F	Almofadas de espuma suave	4
G	Correias superiores com ganchos revestidos de borracha	2
H	Correias laterais com ganchos revestidos de borracha	2
I	Correias inferiores com ganchos revestidos de borracha	2
J	Presilhas	6
K	Correias de sujeição das presilhas	6



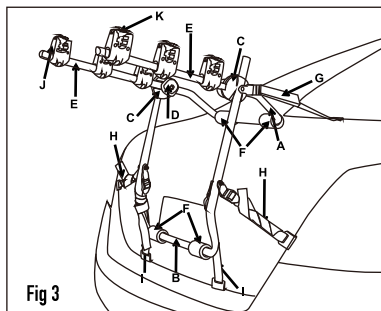
### PREPARAÇÃO PARA A INSTALAÇÃO:

**Passo 1:** Limpe a superfície do porta-malas. Certifique-se de que as superfícies de contato entre o suporte e o veículo estejam completamente limpas.

**Passo 2:** Afrouxe os dois dispositivos de bloqueio ajustáveis (parte C) girando os botões (parte D). Quando os dentes entrelaçados forem liberados, gire a estrutura inferior (parte A) e a estrutura superior (parte B).

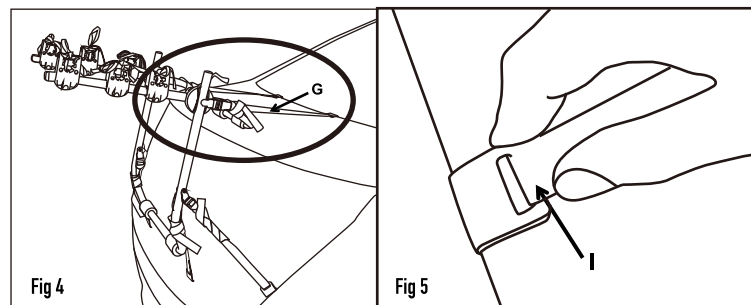


**Passo 3:** Posicione, sem apertar, o suporte no centro do porta-malas e ajuste o ângulo da estrutura inferior (parte A) e a estrutura superior (parte B) de modo que as almofadas de espuma suave (parte F) entrem em contato com o porta-malas e com a parte de trás do carro. O braço de carga deve estar ligeiramente inclinado para cima, de preferência em 20° a partir da posição horizontal. Volte a apertar os botões (parte D) até que os dentes entrelaçados estejam totalmente conectados.

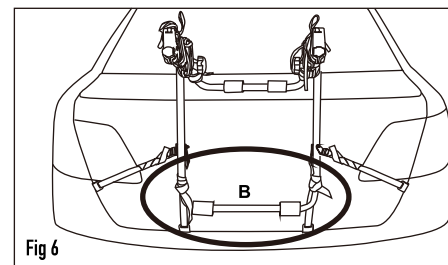


### PREPARAÇÃO PARA A INSTALAÇÃO:

**Passo 4:** Quando tiver ajustado corretamente as estruturas no veículo, comece a unir as correias na seguinte ordem: Una as duas correias superiores com os ganchos revestido de borracha (parte G) sobre a borda superior do porta-malas. Puxe as extremidades soltas das correias para eliminar as folgas. Não aperte as correias ainda.



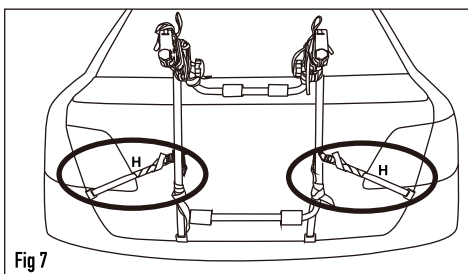
**Passo 5:** Coloque as correias inferiores com os ganchos revestidos de borracha (parte I) na borda inferior do porta-malas. Puxe as extremidades soltas das correias para eliminar as folgas. Não aperte as correias ainda.



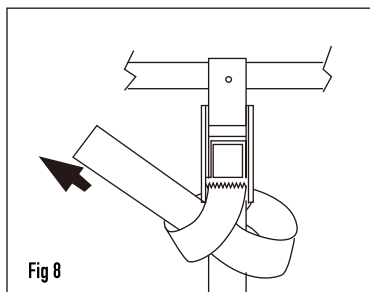
**Passo 6:** Verifique e certifique-se de que o suporte para bicicletas esteja bem centralizado no porta-malas. Certifique-se de que a estrutura superior (parte B) não bloqueie a visão da placa do carro. Aperte uniformemente as 4 correias para um ajuste perfeito e certifique-se de que o suporte para bicicletas não mude de posição.

### PREPARAÇÃO PARA A INSTALAÇÃO:

**Passo 7:** Instale as duas correias inferiores com os ganchos revestidos de borracha (parte H) nas bordas laterais do porta-malas. Certifique-se de que as correias laterais (parte H) estejam em uma posição perpendicular às bordas laterais do porta-malas. Se as correias laterais (parte H) formarem um ângulo ou ficarem em posição extremamente curva, não utilize o suporte para bicicletas, pois não será possível instalá-lo de forma segura.

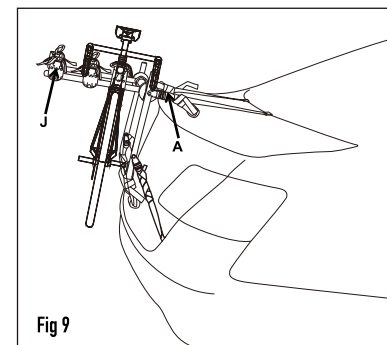


**Passo 8:** Afirme as extremidades soltas das 6 correias. Para maior segurança, faça um nó na extremidade livre de cada correia (figura 8). Certifique-se de que as correias não estejam em contato com o escapamento ou com os vapores quentes que saem do escapamento.

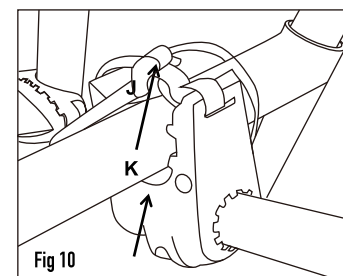


### CARGA DAS BICICLETAS:

**Passo 9:** Carregue as bicicletas no suporte, começando pela bicicleta mais pesada, nas presilhas (parte J) mais próximas da superfície do veículo. Levante a bicicleta e coloque a sua estrutura superior nas presilhas (parte H) e certifique-se de que a bicicleta fique equilibrada entre os braços da estrutura superior (parte A) e de que os pneus da bicicleta não fiquem pendurados próximos do escapamento do carro.



**Passo 10:** Utilize as correias de sujeição nas presilhas (parte K) para afirmar as bicicletas por sua estrutura superior. Certifique-se de que a estrutura superior esteja em contato com a superfície interna de borracha das presilhas (parte J). Puxe as correias de sujeição das presilhas (parte K) para que os dois lados das presilhas (parte J) se unam e assim evitem o movimento lateral das bicicletas durante o seu transporte.



**Passo 11:** Recomenda-se utilizar cordas ou correias (não incluídas) para fixar a roda dianteira à estrutura da bicicleta, a fim de evitar o movimento da roda dianteira durante o transporte. Certifique-se de que haja um espaço livre suficiente entre a bicicleta e o carro, a fim de evitar qualquer dano.

**Passo 12:** Repita os passos de 9 a 11 para instalar as demais bicicletas. Alterne a direção das bicicletas ao carregá-las. Importante: antes de cada viagem e em cada parada, verifique se toda a estrutura e as correias estão bem apertadas e se a carga está bem firme.



# AUTOSTYLE

Por cualquier reclamo o desperfecto diríjase a la tienda Sodimac donde adquirió el producto junto con su comprobante de compra, nuestro servicio de post venta lo asistirá con gusto.

Para quaisquer consultas ou reclamações, dirija-se à loja Sodimac onde adquiriu o produto, munido do comprovante de compra; nosso Serviço de Pós Vendas o atenderá com prazer.

## ARGENTINA

Teléfono de contacto:

0810-222-7634

[www.sodimac.com.ar](http://www.sodimac.com.ar)

## BRASIL

Telefone para contato:

0300 7634622

[www.sodimac.com.br](http://www.sodimac.com.br)

## CHILE

Teléfono de contacto:

600 600 4020

[www.sodimac.cl](http://www.sodimac.cl)

## COLOMBIA

Teléfono de contacto:

3208899933

[www.homecenter.co](http://www.homecenter.co)

[notificacionesjudiciales@homecenter.co](mailto:notificacionesjudiciales@homecenter.co)

## MEXICO

Teléfono de contacto:

800 062 5222

[www.sodimac.com.mx](http://www.sodimac.com.mx)

## PERÚ

Teléfono de contacto:

4192000

[www.sodimac.com.pe](http://www.sodimac.com.pe)

[www.maestro.com.pe](http://www.maestro.com.pe)

## URUGUAY

Teléfono de contacto:

0800-7634

[www.sodimac.com.uy](http://www.sodimac.com.uy)

Importado y/e Distribuido por: Argentina: FALABELLA S.A. C.U.I.T. 30-65572582-9 - Suipacha 1111 P. 18 (1008) - Buenos Aires. Tel.:54-11-4710-5600. - Brasil : CONSTRUECOR S.A - CNPJ: 03.439.316/0038-64 - SAC: 55-11-2065-2500. - Chile: SODIMAC S.A., RUT 96.792.430-K. - Av. Pdtte. Eduardo Frei M. 3092, Renca, Santiago. Tel.: 56-2-2738-1000 / IMPERIAL S.A., RUT 76.821.330-5. Av. Santa Rosa 7876, La Granja - Santiago - Tel.: 56-2-2399-7000 / FALABELLA RETAIL S.A., RUT 77.261.280-K - Catedral 1401, Dpto. 1401, Santiago - Tel.: 600-380-5000 / HIPERMERCADOS TOTTUS S.A., RUT 78.627.210-6 - Nataníel Cox 620 Subterráneo, Santiago - Tel.: 56-2-2827-0211 - Colombia: SODIMAC COLOMBIA S.A., Cód. SIC 800242106, NIT. 800.242.106-2 - Carrera 680 Nº. 80-70, Bogotá, Tel.: 57 601 3904100. [www.homecenter.co](http://www.homecenter.co) - notificacionesjudiciales@homecenter.co / FALABELLA DE COLOMBIA S.A., NIT.900.017.447-8 - Calle 99 No 11A - 32 , No. Reg. SIC: 900017447 - Bogotá - Tel.: 57 601 5878002. Nacional: 01-8000-113252. - Perú: Tiendas del Mejoramiento del Hogar S.A. RUC 20112273922. Av. Angamos Este Nro. 1805 Int. 2, Surquillo - Lima - Lima. Tel.: 51-1-2119500 / SAGA FALABELLA S.A., RUC: 20100128056 , Av.Paseo de la Republica 3220, San Isidro, Lima - Tel.: 51-01-512-3333 / HIPERMERCADOS TOTTUS S.A., Av. Angamos Este 1805 , oficina 5 , Piso 10 , Surquillo, Lima - RUC. 20508565934 - Tel.: 51-01-513-3355 - Uruguay: Homecenter Sodimac S.A., RUT 21.699.665 0015 - Plaza Independencia 811, Montevideo, Uruguay - Tel.: 598-2604-7105 - México: COMERCIALIZADORA SDMHC S.A. de C.V. Avenida Adolfo López Mateos 201, Colonia Santa Cruz Acatlán, Naucalpan De Juárez, Estado de México, C.P. 53150. RFC CSD161207R2A, Tel.: +52 55 1516 4400.