



Installation instructions for part 95-9307B

U.S. PATENT # D639,792

BMW 5 Series 5-Series (Without NAV) 1997-2003 M5 (Without NAV) 2000-2003 95-9307B

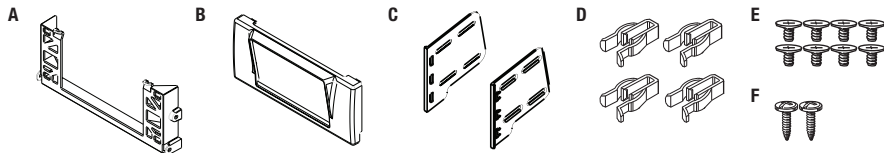


KIT FEATURES

- ISO DDIN radio provision
- **Painted scratch resistant matte black**

KIT COMPONENTS

- A) ISO DDIN radio housing • B) ISO DDIN radio trim plate • C) ISO DDIN brackets • D) (4) Panel clips
- E) (8) ISO screws • F) (2) #8 x 1/2" Phillips screws



WIRING & ANTENNA CONNECTIONS (sold separately)

Wiring Harness: • 70-9003 • 70-8590 • 70-8591

Antenna Adapter: • 40-EU10 • 40-VW10

TOOLS REQUIRED

- Phillips Screwdriver • Torx T-10 Screwdriver • Panel Removal Tool • Cutting Tool or File • Socket Wrench

Table of Contents

Dash Disassembly	2-3
Kit Assembly	
– ISO DDIN radio provision	4

CAUTION! Metra recommends disconnecting the negative battery terminal before beginning any installation, unless the vehicle manufacturer recommends against so. Please check with your local Dealership for more information. All accessories, switches, climate controls panels, and especially air bag indicator lights must be connected before reconnecting the battery or cycling the ignition. Also, do not remove the factory radio with the key in the on position, or the vehicle running. It would be best to remove the key from the ignition and then wait a few seconds before removing the factory radio.

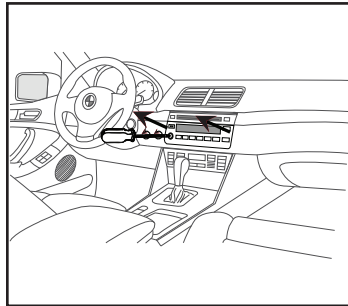
REV 11/21/2017 INST95-9307B

Dash Disassembly

1. Remove the volume knob by pulling out towards the rear of the vehicle.
2. Turn the exposed screw 90° using a T-10 Torx screwdriver, pull out on the bottom of the radio, then unplug and remove the lower portion of the radio. (Figure A)

Note: Leave the Torx driver in place to aid in pulling out the radio.

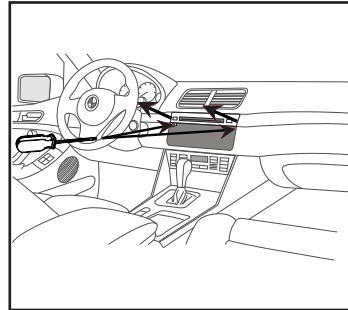
3. Remove the (2) T-10 Torx screws securing the top portion of the radio, then unplug and remove the radio. (Figure B)
4. Unclip and remove the wood trim panels above the glove box, and to the left of the radio. (Figure C)



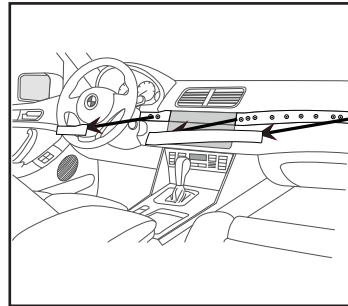
(Figure A)

5. Remove the (1) Phillips screw securing each side panel on the center console, and then slide the panels forward to unclip and remove them. (Figure D)
6. Open the glove box, and then unclip and remove the glove box side supports. (Figure E)

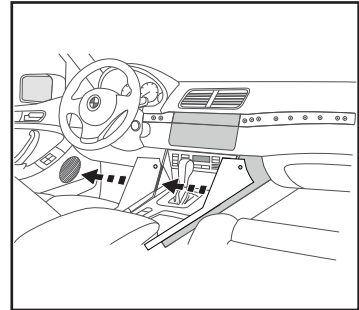
Continued on the next page



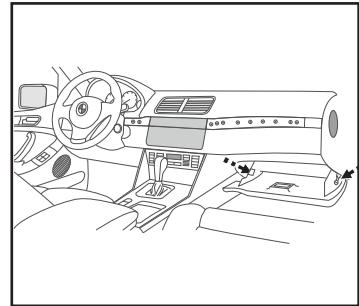
(Figure B)



(Figure C)



(Figure D)



(Figure E)

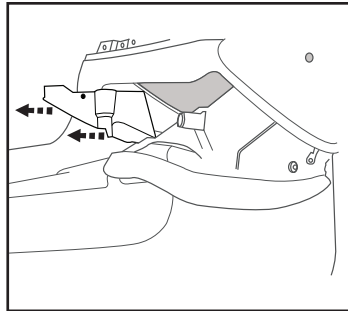
Dash Disassembly

7. Remove the (2) Phillips screws securing the panel located inside the left side of the glove box cavity, and then remove the panel. (Figure F)
8. Remove the (3) Phillips screws securing the glove box to the lower dash panel, and then let the assembly hang. (Figure G)
9. Remove the (4) Phillips screws above the glove box, the (1) behind the cover on the right side of the lower dash panel, and the (2) on the lower dash panel to the left of the radio. (Figure H)
10. Remove the (4) Phillips screws securing the radio sub-dash panel to the lower dash panel. (Figure I)

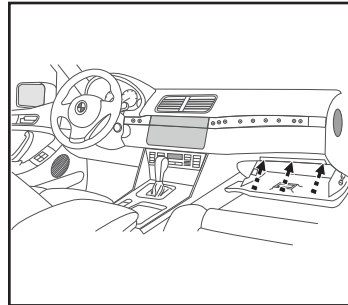
Note: These (4) screws will be reused in kit assembly.

11. Carefully pull the right side of the lower dash panel outward to gain access to the radio sub-dash panel, and then remove the radio sub-dash panel from the radio cavity. (Figure J)

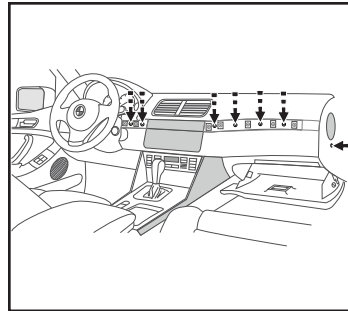
Continue to kit assembly



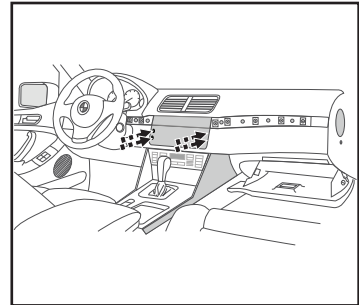
(Figure F)



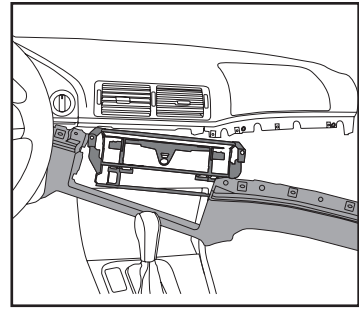
(Figure G)



(Figure H)



(Figure I)



(Figure J)



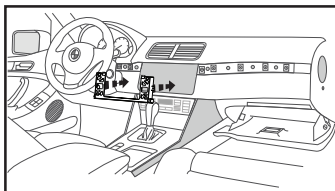
Installation instructions for part 95-9307B



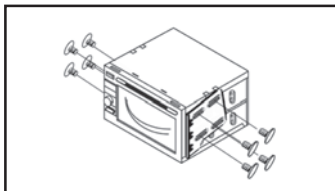
Kit Assembly

ISO DDIN radio provision

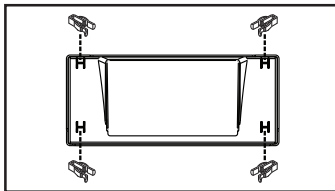
1. Secure the *ISO DDIN radio housing* into the radio cavity using the (4) factory screws removed in disassembly, and the (2) #8 x 1/2" Phillips screws supplied with the kit. (Figure A)
2. Secure the *radio brackets* to the radio using the (8) ISO screws supplied with the kit. (Figure B)
3. Locate the factory wiring harness and antenna connector in the dash and complete all necessary connections to the radio. Metra recommends using the proper mating adapter from Metra and/or AXXESS. Reconnect the negative battery terminal and test the radio for proper operation.
4. Slide the radio into the *radio housing* until it clicks in.
5. Attach the (4) *panel clips* supplied with the kit onto the legs of the *ISO DDIN radio trim plate*. (Figure C)
6. Attach the *ISO DDIN trim plate* over the radio.
7. Reassemble the dash in the reverse order of disassembly.



(Figure A)



(Figure B)



(Figure C)

IMPORTANT

If you are having difficulties with the installation of this product, please call our Tech Support line at **1-800-253-TECH**. Before doing so, look over the instructions a second time, and make sure the installation was performed exactly as the instructions are stated. Please have the vehicle apart and ready to perform troubleshooting steps before calling.



KNOWLEDGE IS POWER

Enhance your installation and fabrication skills by enrolling in the most recognized and respected mobile electronics school in our industry. Log onto www.installerinstitute.com or call 800-354-6782 for more information and take steps toward a better tomorrow.



Metra recommends MECP certified technicians



Instrucciones de instalación para la pieza 95-9307B

U.S. PATENT # D639,792

BMW 5 Series 5-Series (Sin NAV) 1997-2003 M5 (Sin NAV) 2000-2003 95-9307B

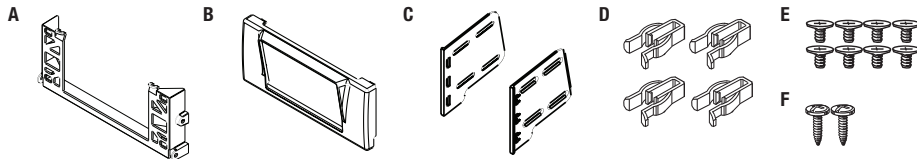
CARACTERÍSTICAS DEL KIT

- Provisión de radio ISO DDIN
- *Cero pintado mate resistente negro*



COMPONENTES DEL KIT

- A) Carcasa del radio ISO DDIN • B) Panel de moldura de radio ISO DDIN • C) Soportes ISO DDIN
- D) (4) Ganchos para panel • E) (8) Tornillos ISO • F) (2) Tornillos Phillips #8 de 1/2"



CABLEADO Y CONEXIONES DE ANTENA (se venden por separado)

- Arnés de cableado: • 70-9003 • 70-8590 • 70-8591
Adaptador de antena: • 40-EU10 • 40-VW10

Índice

Desmontaje del tablero 2-3
Ensamble del kit
– Provisión de radio ISO DDIN 4

HERRAMIENTAS REQUERIDAS

- Destornillador Phillips • Destornillador Torx T-10
- Herramienta para quitar paneles
- Herramienta de corte o Lima • llave de tubo

¡PRECAUCIÓN! Meta recomienda desconectar la terminal negativa de la batería antes de iniciar cualquier instalación, a menos que el fabricante del vehículo recomiende lo contrario. Verifique con su concesionario local si existe más información. Todos los accesorios, interruptores, paneles de controles de clima y especialmente las luces del indicador de las bolsas de aire deben estar conectados antes de reconectar la batería o ciclar la ignición. Además, no quite el radio de fábrica con la llave en la posición de encendido ni con el vehículo funcionando. Sería mejor retirar la llave de la ignición y esperar unos cuantos segundos antes de quitar el radio de fábrica.

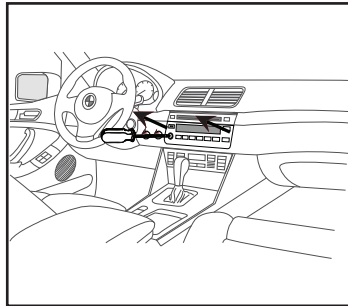
REV 11/21/2017 INST95-9307B

Desmontaje del tablero

1. Quite la perilla del volumen jalando hacia la parte trasera del vehículo.
2. Gire el tornillo expuesto 90° usando un destornillador Torx, jale la parte inferior del radio, luego desconecte y quite la porción inferior del radio. (Figura A)

Nota: Deje el destornillador Torx donde lo puso para ayudar a sacar el radio.

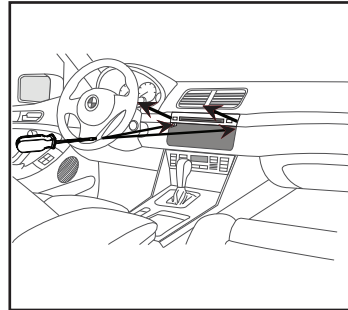
3. Quite los (2) tornillos Torx T-10 que sujetan la parte superior del radio, luego desconecte y quite el radio. (Figura B)
4. Desenganche y quite el panel de madera de arriba de la guantera, y a la izquierda del radio. (Figura C)



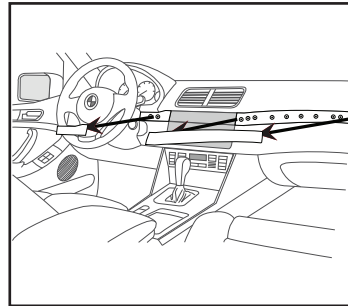
(Figura A)

5. Quite (1) tornillo Phillips que sujeta cada panel lateral en la consola central, luego deslice los paneles hacia adelante para desengancharlos y quitarlos. (Figura D)
6. Abra la guantera, desenganche y quite los soportes laterales de la guantera. (Figura E)

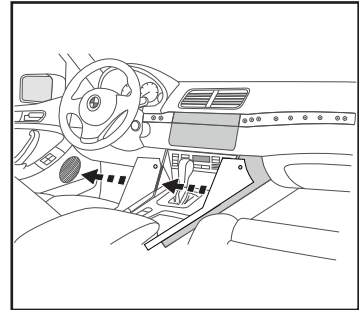
Continúa en la siguiente página



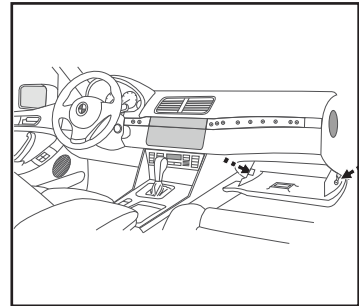
(Figura B)



(Figura C)



(Figura D)



(Figura E)

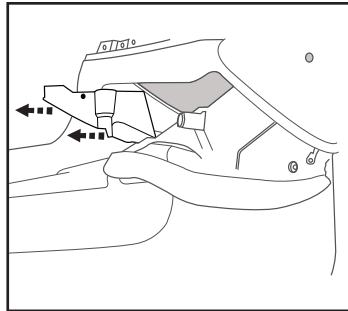
Desmontaje del tablero

7. Quite los (2) tornillos Phillips que sujetan el panel al lado izquierdo inferior de la guantera, luego quite el panel. (Figura F)
8. Quite los (3) tornillos Phillips que sujetan la guantera al tablero central inferior y deje colgando el ensamble. (Figura G)
9. Quite los (4) tornillos Phillips de arriba de la guantera y (1) de atrás de la tapa en el costado del tablero central inferior y los (2) tornillos del tablero central inferior a la izquierda del radio. (Figura H)
10. Quite los (4) tornillos Phillips que sujetan el sub tablero central al tablero central inferior. (Figura I)

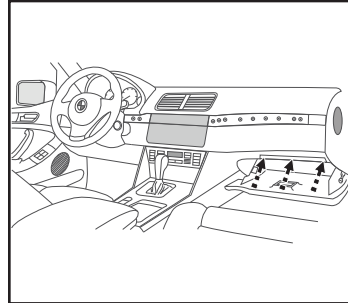
Nota: Estos (4) tornillos se reutilizarán en el ensamble del kit.

11. Jale con cuidado el lado derecho del tablero central inferior hacia fuera para acceder al sub tablero central del radio y saque el sub tablero central del radio de la cavidad. (Figura J)

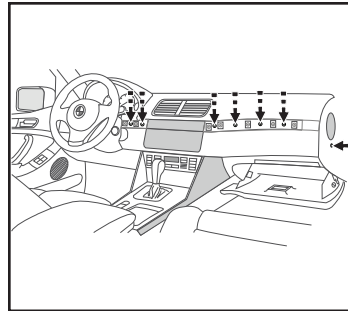
Continúe con el ensamble del kit



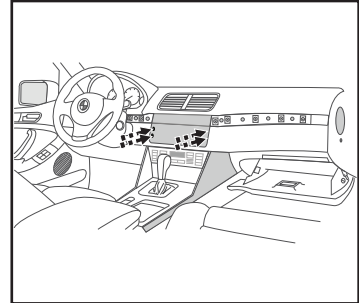
(Figura F)



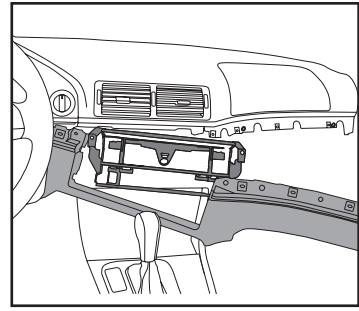
(Figura G)



(Figura H)



(Figura I)



(Figura J)



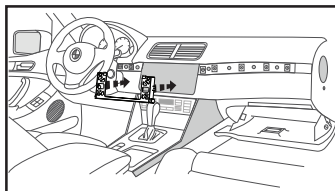
Instrucciones de instalación para la pieza 95-9307B



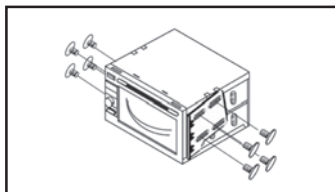
Ensamble del kit

Provisión de radio ISO DDIN

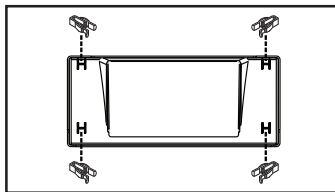
1. Sujete la *carcasa del radio ISO DDIN* en la cavidad del radio utilizando los (4) tornillos de fábrica que quitó durante el desensamble, y los (2) tornillos Phillips #8 x 1/2" suministrados con el kit. (Figura A)
2. Sujete los *soportes del radio* usando los (8) tornillos ISO que vienen con el kit. (Figura B)
3. Localice el arnés de cableado de fábrica y el conector de la antena en el tablero y haga todas las conexiones necesarias al radio. Metra recomienda que use adaptadores adecuados de acoplamiento de Metra y/o de AXCESS. Vuelva a conectar la terminal negativa de la batería y pruebe el radio para verificar que funcione correctamente.
4. Deslice el radio dentro de la *carcasa del radio* hasta que haga clic.
5. Coloque los (4) *ganchos para panel* suministrados con el kit en las patas de la *placa de la moldura de radio ISO DDIN*. (Figura C)
6. Coloque a presión la *placa de moldura ISO DDIN* sobre el radio.
7. Vuelva a armar el tablero al revés de como lo desarmó.



(Figura A)



(Figura B)



(Figura C)

IMPORTANTE

Si tiene dificultades con la instalación de este producto, llame a nuestra línea de soporte técnico al **1-800-253-TECH**. Antes de hacerlo, revise las instrucciones por segunda vez y asegúrese de que la instalación se haya realizado exactamente como se indica en las instrucciones. Por favor tenga el vehículo desarmado y listo para ejecutar los pasos de resolución de problemas antes de llamar.



EL CONOCIMIENTO ES PODER
Mejore sus habilidades de instalación y fabricación inscribiéndose en la escuela de dispositivos electrónicos móviles más reconocida y respetada de nuestra industria. Regístrese en www.installerinstitute.com o llame al 800-354-6782 para obtener más información y avance hacia un futuro mejor.



Metra recomienda técnicos con certificación del Programa de Certificación en Electrónica Móvil (Mobile Electronics Certification Program, MECP).