

MANUAL DEL  
**JARDÍN**  
**SOSTENIBLE**

**metrovacesa**



**mvc.**

# Índice



1

## CONSIDERACIONES PREVIAS | 4

Orientación | 4

Diseño | 5



2

## CONSTRUCCIÓN DE TU JARDÍN | 6

Sustrato | 6

Selección de especies | 8

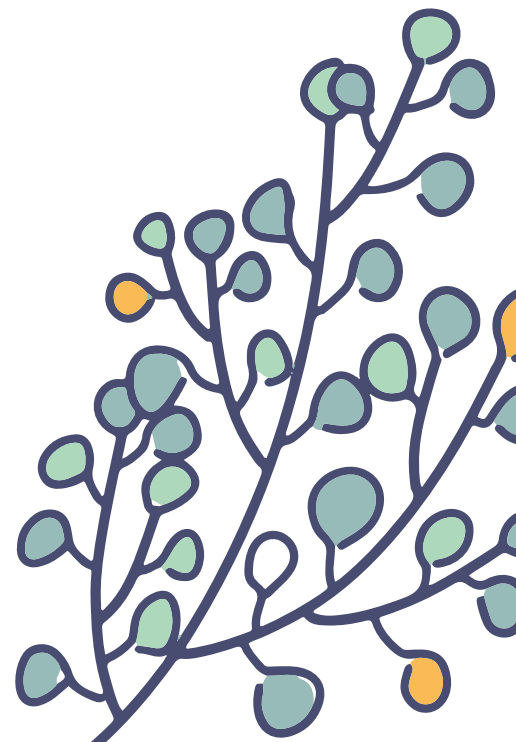


3

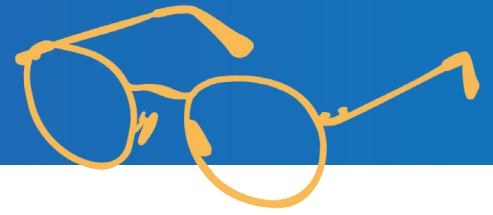
## MANTENIMIENTO | 12

Sistema de riego | 12

Poda, siegas, abonos y consumo | 14



# 1 | CONSIDERACIONES PREVIAS



## ORIENTACIÓN

Antes de comenzar **el diseño de un jardín** es importante que observes las siguientes características:

- 📍 ¿En qué dirección se mueve el sol a través de tu jardín?
- 📍 ¿Qué partes reciben luz solar por la mañana y cuáles por la tarde?
- 📍 ¿Proyecta sombra alguna casa cercana?
- 📍 ¿Hacia dónde sopla el viento?

Esto puede ayudarte a decidir en qué lugares comer o relajarte y a qué horas del día.

Conocer la **orientación** de tu jardín es clave para localizar los lugares donde hacer vida.

### Norte

La más fría de las orientaciones, debes planificar un jardín umbrío con plantas de hojas grandes y acostumbradas a vivir bajo los árboles.

### Sur

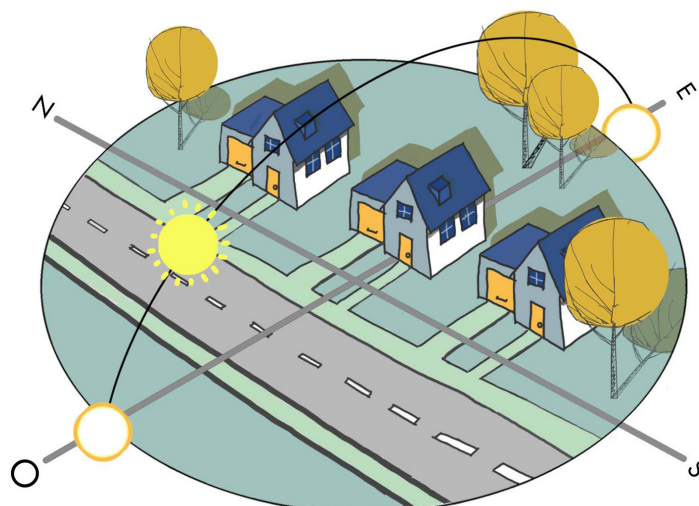
Es la exposición a pleno sol, imprescindible para jardines de hierbas o huertos.

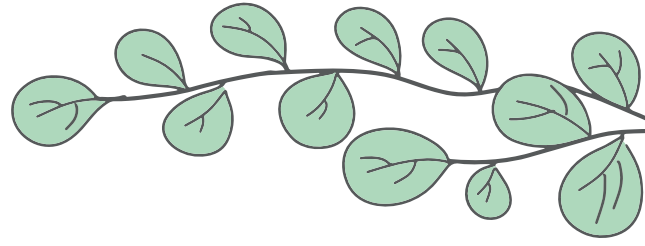
### Este

Luz de mañana, perfecto para espacios que queramos aprovechar en este momento del día.

### Oeste

Exposición al sol de la tarde, adecuado para aprovechar los últimos rayos del sol, sobre todo en épocas frías.





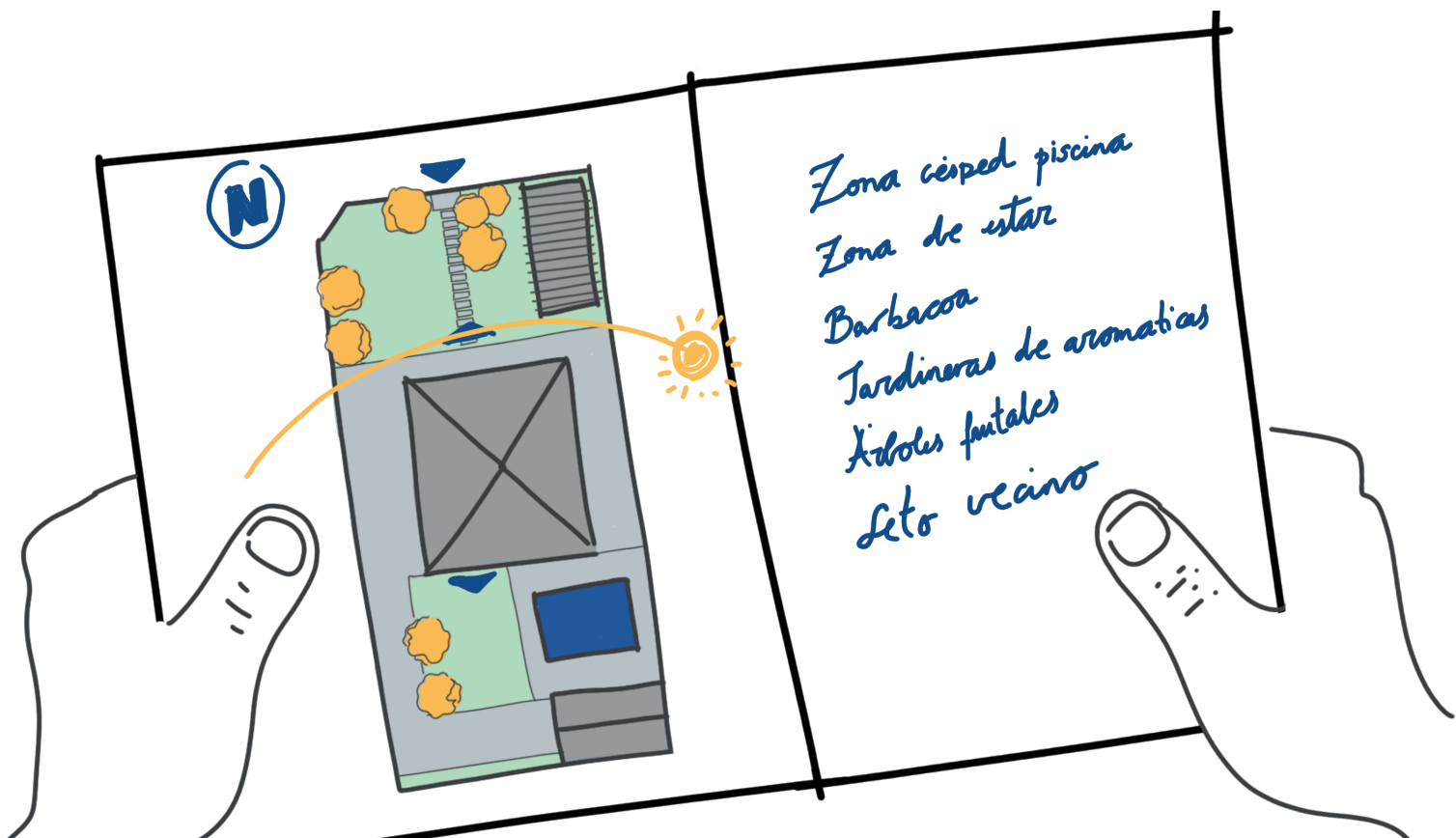
## DISEÑO

Antes de comenzar **el diseño de un jardín** es importante que observes las características de la parcela:

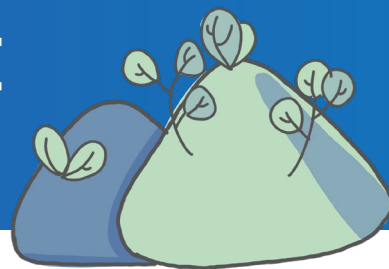
Orientación  
Dimensiones  
Forma  
Relieve

Dibujar tu jardín es una buena manera de comprender mejor el espacio.

- 📍 Define los límites.
- 📍 Marca los puntos de acceso.
- 📍 Sitúa los edificios.
- 📍 Indica las zonas que quieres potenciar u ocultar.
- 📍 Marca la trayectoria del sol.
- 📍 Representa los elementos de alrededor que puedan influir en el diseño.



# 2 | CONSTRUCCIÓN DE TU JARDÍN



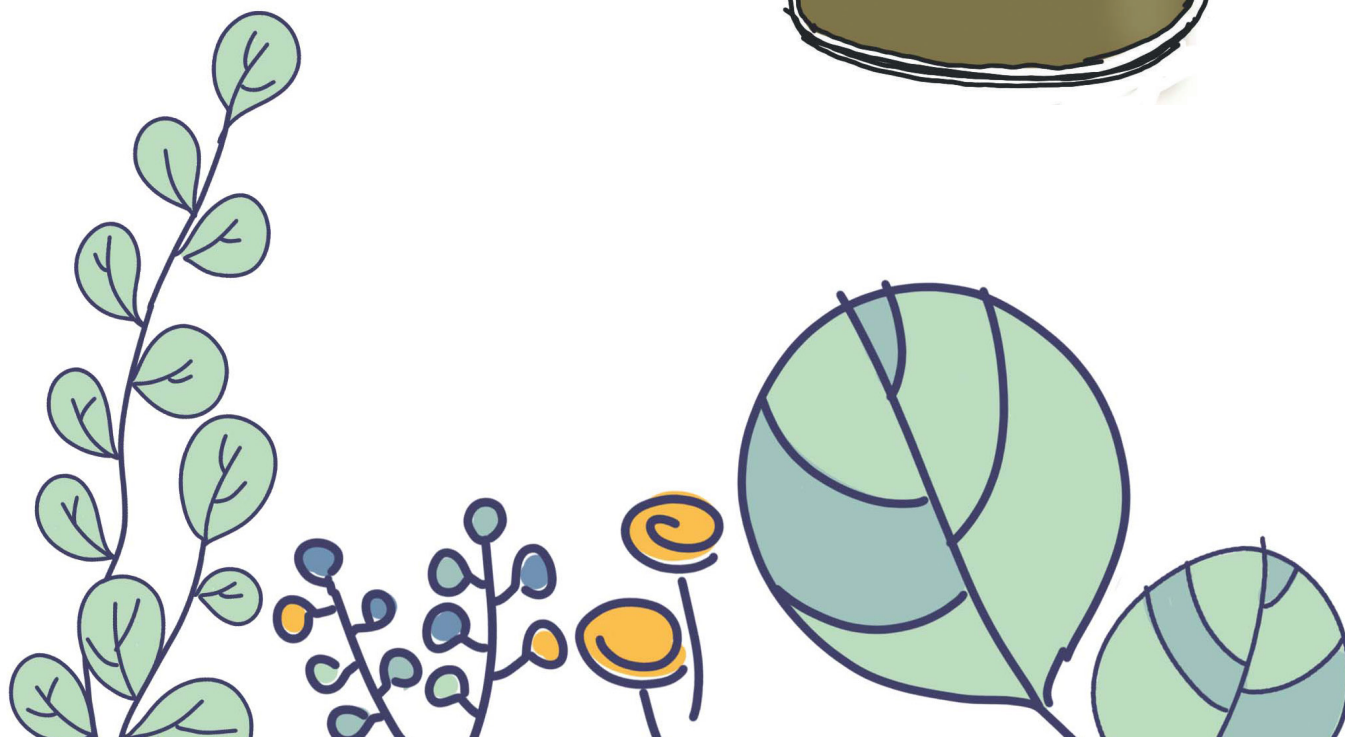
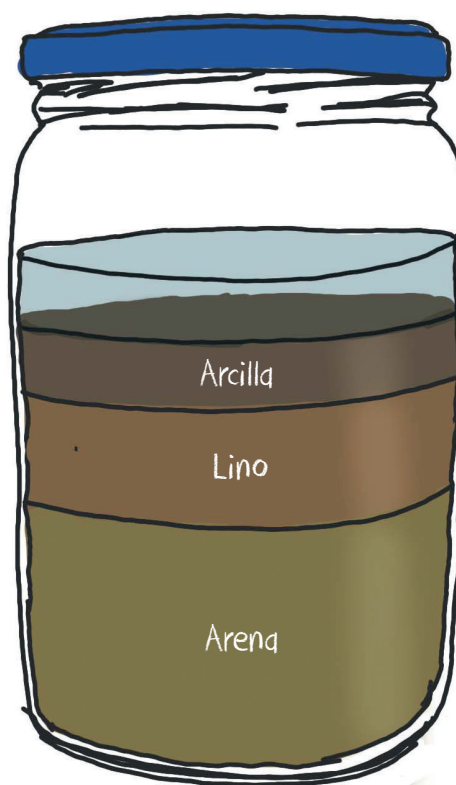
## SUSTRATO

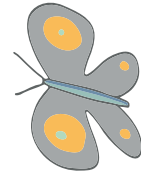
La tierra vegetal es uno de los elementos más importantes para que las plantas se desarrollen bien en tu jardín. En ella se encuentran:

- 🌱 La sujeción
- 🌱 El agua
- 🌱 El alimento que necesitan las plantas

Comprender el tipo de suelo es fundamental para determinar lo que se podrá cultivar, **es preferible adaptar la plantación al tipo de tierra vegetal que tenga el jardín.**

La tierra de las plantas de flor debe ser más nutritiva, y la puedes mejorar agregando mantillo. Las plantas mediterráneas necesitan un suelo arenoso y pobre.





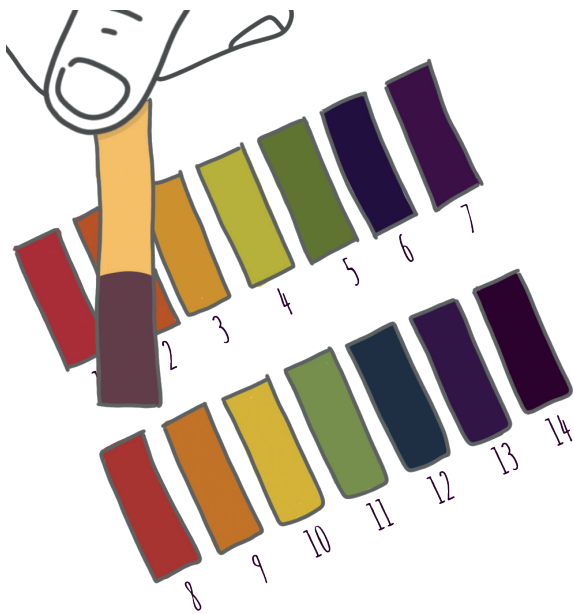
## Características:

**PH:** mide la alcalinidad o acidez del suelo. Las zonas neutras, cercanas al valor neutro 7, ofrecen mejores condiciones.

**Textura:** son los distintos tamaños de las partículas que forman la tierra. Está compuesta por una parte más gruesa (arena) y otras dos menos visibles muy finas (arcilla y limo).

Dependiendo de la proporción entre estos 3 componentes, el suelo será:

- 🌱 **Más arenoso, con mayor permeabilidad, una buena aireación y poco fértil**
- 🌱 **Más arcilloso, con menor permeabilidad, difícil de labrar y rico en sustancias nutritivas**



## Tipos de suelo:

### Suelo arenoso

Las partículas de arena son bastante grandes en comparación con los suelos arcillosos o francos. Es un suelo con pocos nutrientes que retiene poco el agua.

### Suelo franco

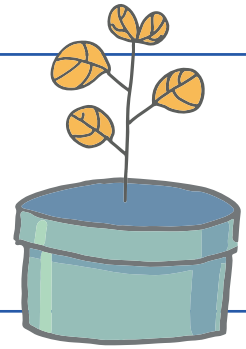
Este tipo de suelo retiene el agua, pero también drena fácilmente creando las condiciones ideales para el crecimiento de la mayoría de las plantas.

### Suelo arcilloso

Como sus partículas son muy pequeñas y están muy cerca unas de otras, estos suelos drenan con dificultad.



# 2 | CONSTRUCCIÓN DE TU JARDÍN

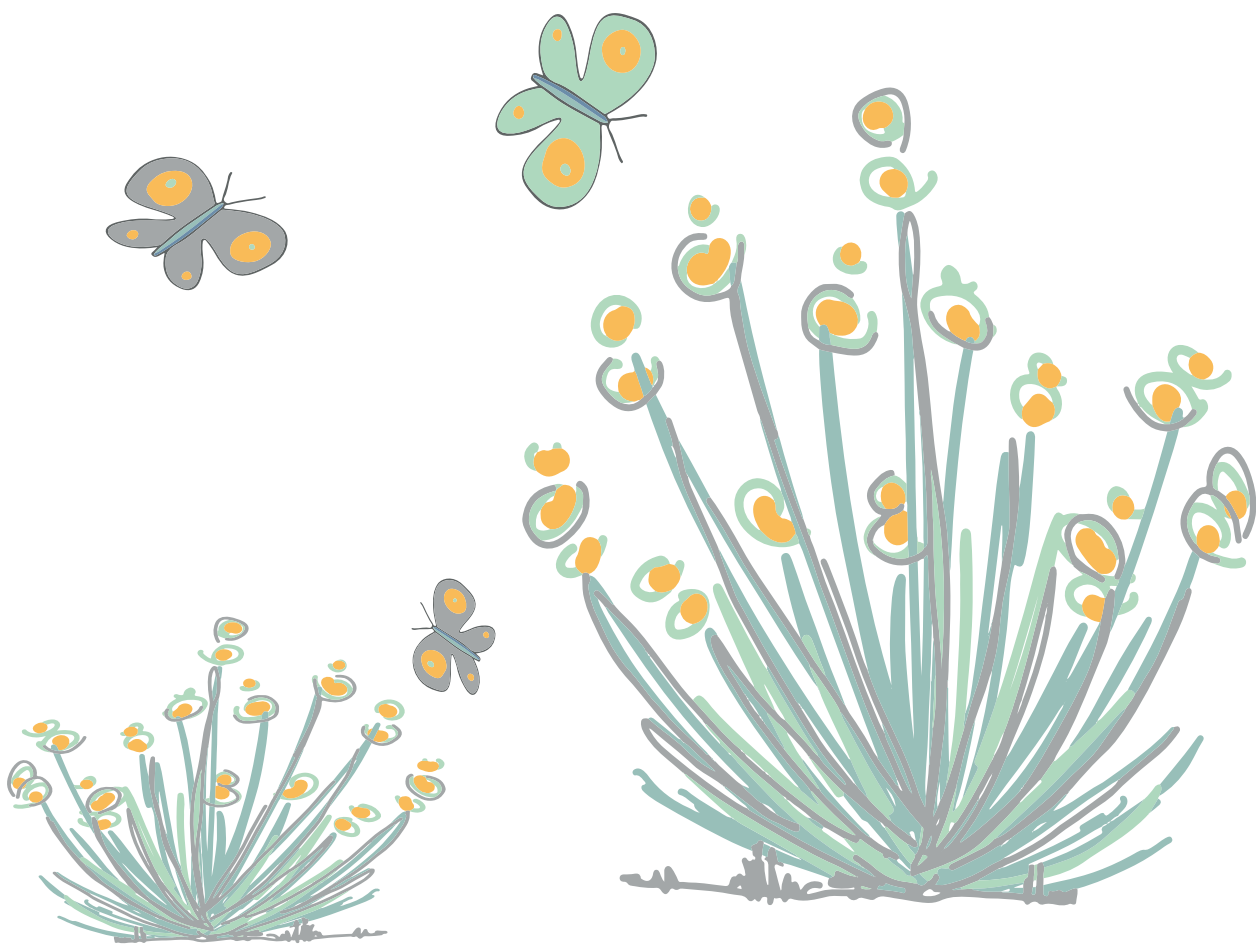


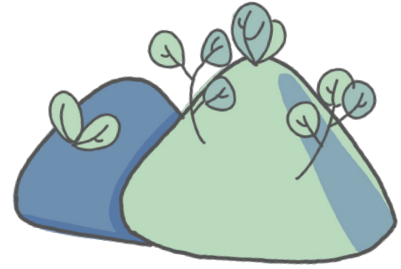
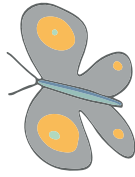
## SELECCIÓN DE ESPECIES

El clima y la exposición tendrán una gran influencia en la elección de las plantas del jardín. Una buena referencia será observar qué crece en el entorno que te rodea, ayudando así a la conservación de la biodiversidad.

**Se recomienda el uso de plantas autóctonas que son aquellas especies sostenibles adaptadas a las condiciones del lugar.**


No obstante, una jardinería sostenible no significa que solo se empleen especies autóctonas. Podemos emplear especies de regiones del planeta con características climatológicas parecidas a la local, respetando los criterios de sostenibilidad e introduciendo alguna nota exótica.





Es muy conveniente mezclar diferentes tipos de plantas, de distintos tamaños y floraciones.

### Reducción de las zonas de pradera



No se promueve la eliminación de las praderas, pero **debemos limitar su espacio hasta que la superficie de uso sea la mínima imprescindible**, dado que los céspedes son el mayor consumidor de agua del jardín.

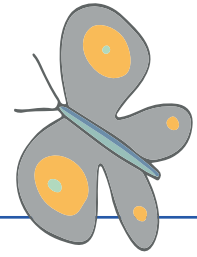


### Adquisición de plantas

Es conveniente llegar al vivero con la lista de las especies que se han seleccionado, teniendo en cuenta sus cualidades, las necesidades de cultivo, las condiciones del terreno y su uso en el jardín o en el hogar. No debemos dejarnos llevar por el atractivo de una planta.



# 2 | CONSTRUCCIÓN DE TU JARDÍN



## EL JARDÍN COMESTIBLE

Poner un huerto en el jardín será un gran atractivo para toda la familia, convirtiéndose en un lugar de entretenimiento y aprendizaje.

### El lugar ideal para ubicarlo será:

- 🌱 Una zona soleada
- 🌱 Protegida de los vientos fríos
- 🌱 Con un acceso fácil
- 🌱 Disponer de agua de riego

Debes enriquecer la tierra aportando una buena cantidad de mantillo. Incorporálo hasta conseguir una mezcla homogénea y asegúrate de que tenga un buen drenaje.



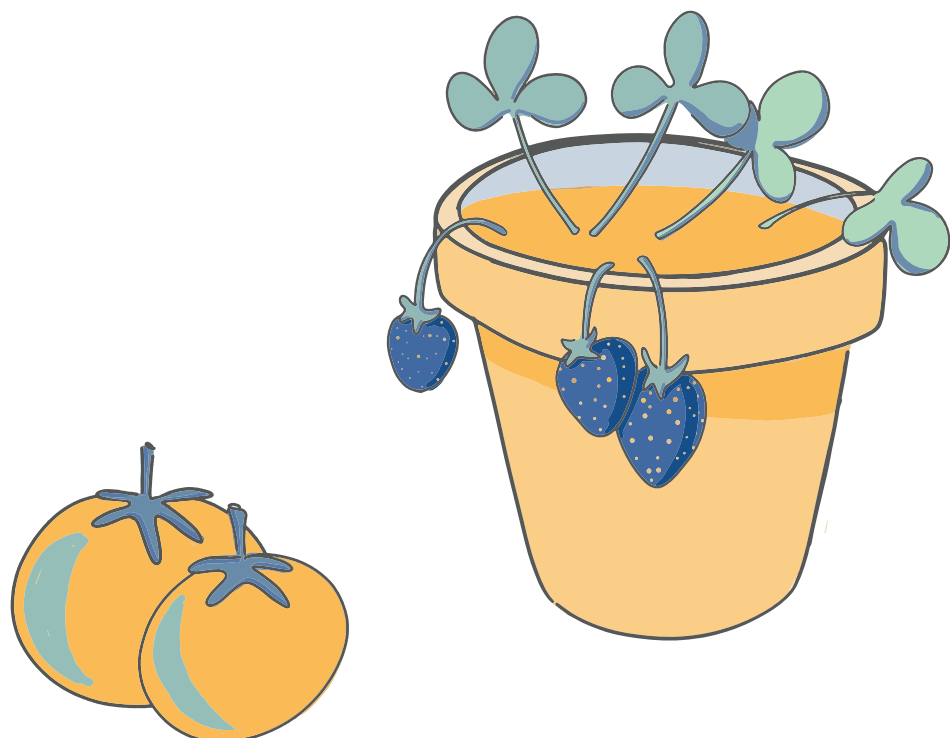
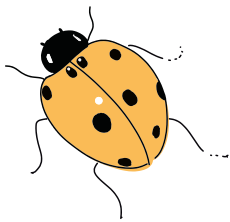
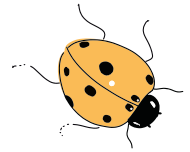
Si no sabes por dónde empezar, **te ayudamos indicándote las más sencillas de cultivar:**

### Hortalizas:

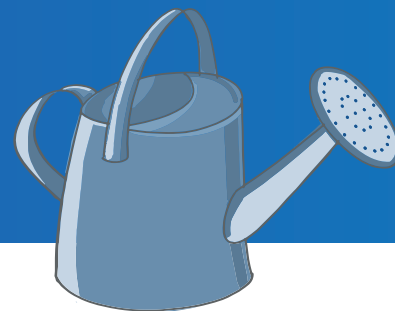
- 🌱 Cebollas
- 🌱 Ajos
- 🌱 Tomates
- 🌱 Calabacines

### Aromáticas:

- 🌱 Perejil
- 🌱 Albahaca
- 🌱 Tomillo
- 🌱 Menta

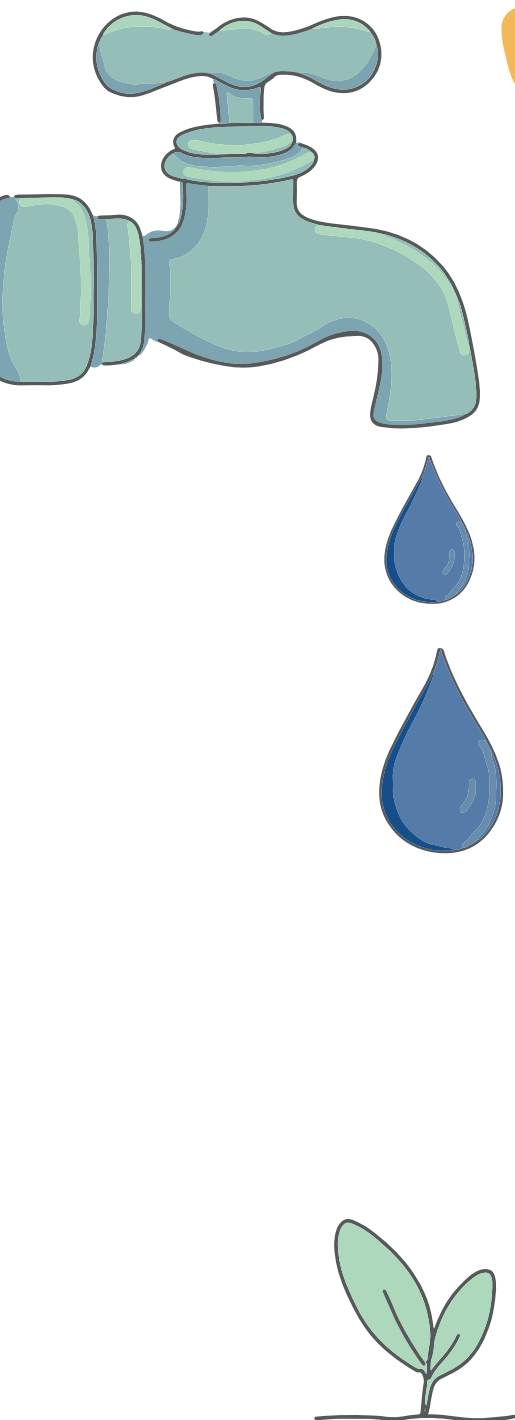


# 3 | MANTENIMIENTO



## SISTEMA DE RIEGO

El agua constituye una parte esencial para el desarrollo de las plantas. Por lo tanto, en el jardín deberemos garantizar que reciban un correcto aporte hídrico. Es tan negativo para las plantas el exceso como su defecto.



### Cómo y cuándo regar:

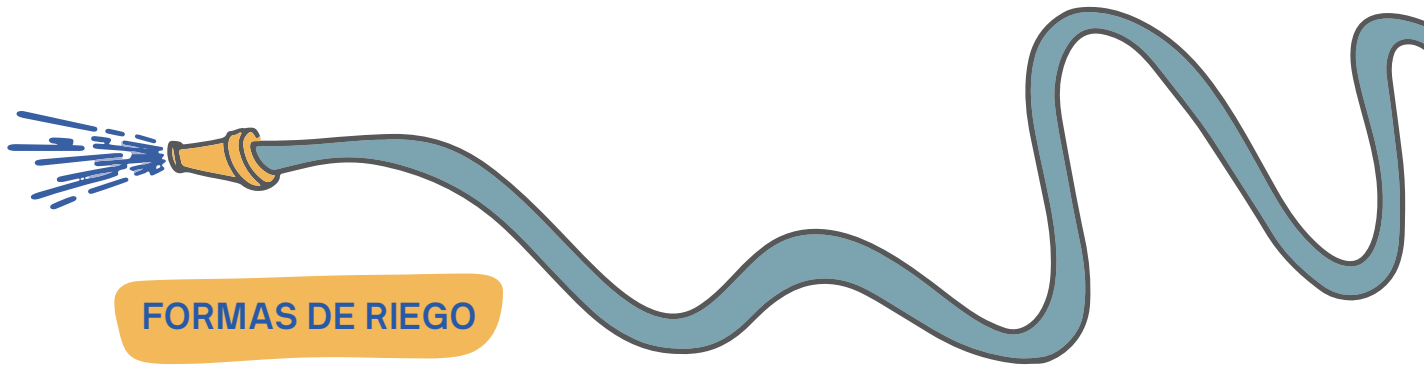
Un exceso en el consumo de agua no está ambientalmente justificado. Además, este exceso favorecerá la aparición de enfermedades fúngicas.

En verano se debe regar al atardecer o a primera hora de la mañana, evitando las horas de sol.

De esta forma se consigue que haya una menor pérdida por evaporación. Si bien, en primavera y otoño es preferible regar por la mañana.

**Es importante adaptarse a las necesidades de las plantas a lo largo de las estaciones.**





## FORMAS DE RIEGO

### Riego localizado:

Regará directamente en la base de las plantas. Son muy eficientes y se optimiza el consumo de agua.

### Ventajas del riego por goteo subterráneo:

- 🌱 **Menor evaporación y, por lo tanto, reducción del consumo de agua.**
- 🌱 **Menos enfermedades**
- 🌱 **Mejora estética, dado que todas las tuberías quedan ocultas**
- 🌱 **Reducción de la aparición de hierbas espontáneas**

### Riego aéreo:

Simulan la lluvia y se pueden dividir en dos grupos: aspersores y difusores.

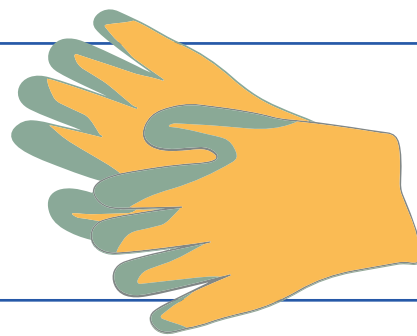
### Manguera:

Es un elemento muy útil para el jardín, sobre todo como apoyo de riego en nuevas plantaciones.

Sin embargo, presenta ciertos inconvenientes, pues al utilizarla, con su arrastre puede producir daños y podemos caer sin darnos cuenta en regar en exceso.



# 3 | MANTENIMIENTO



## PODAS, SIEGAS, ABONOS Y CONSUMO

Un punto clave en el mantenimiento sostenible es evitar un exceso de intervención. Es muy atractivo permitir los cambios que se van sucediendo en las plantas como parte del ciclo natural.

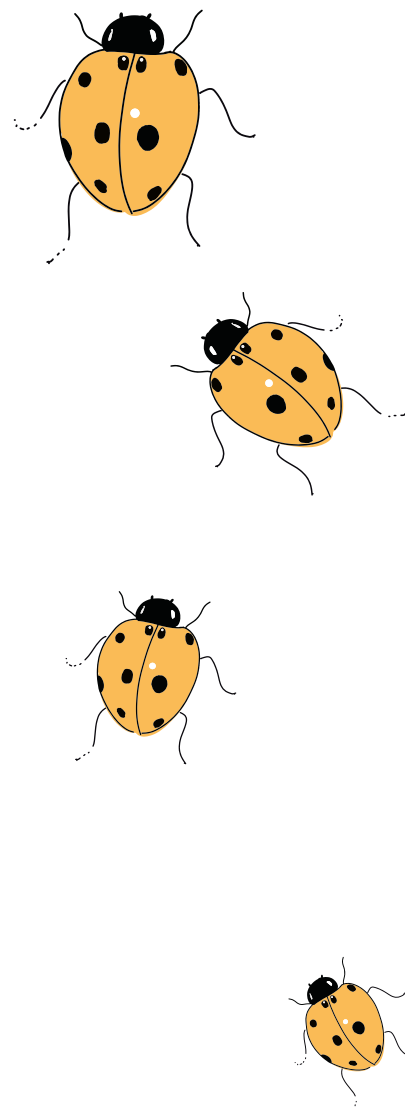
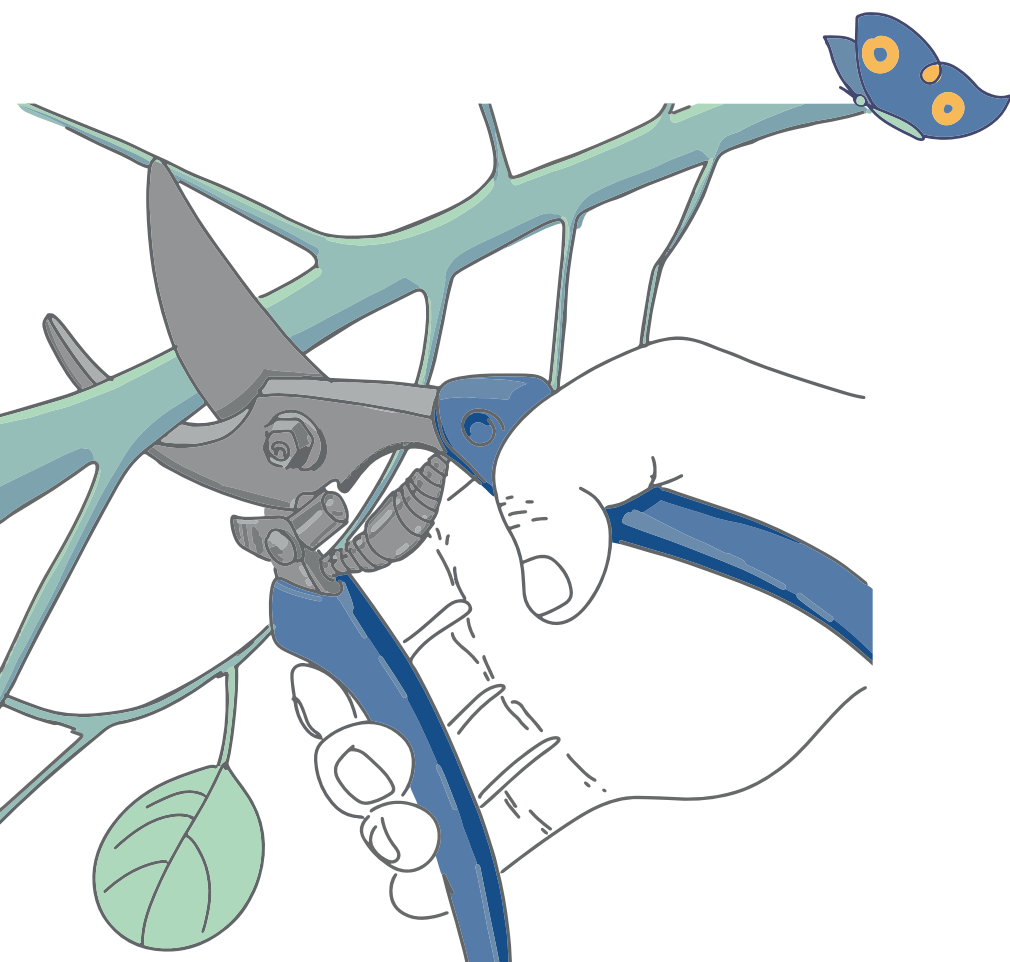
### Siegas y abonos

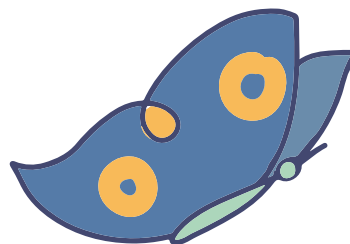
Unas siegas más espaciadas en el tiempo reducirán las necesidades de crecimiento de las plantas y, por lo tanto, la demanda de agua.

Además, una menor cantidad de recortes favorece la aparición de flores y fomenta la presencia de especies polinizadoras.

El abuso de fertilizantes químicos de naturaleza nitrogenada provoca un crecimiento más rápido, exigiendo un mayor consumo de agua.

Lo correcto es evitar abonar en las épocas más calurosas del año.

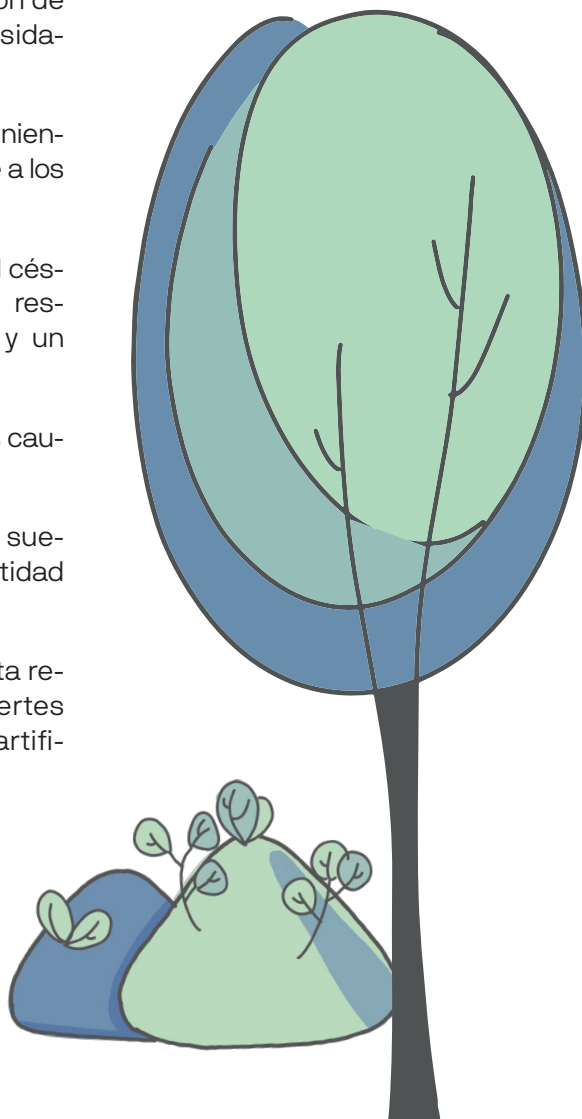


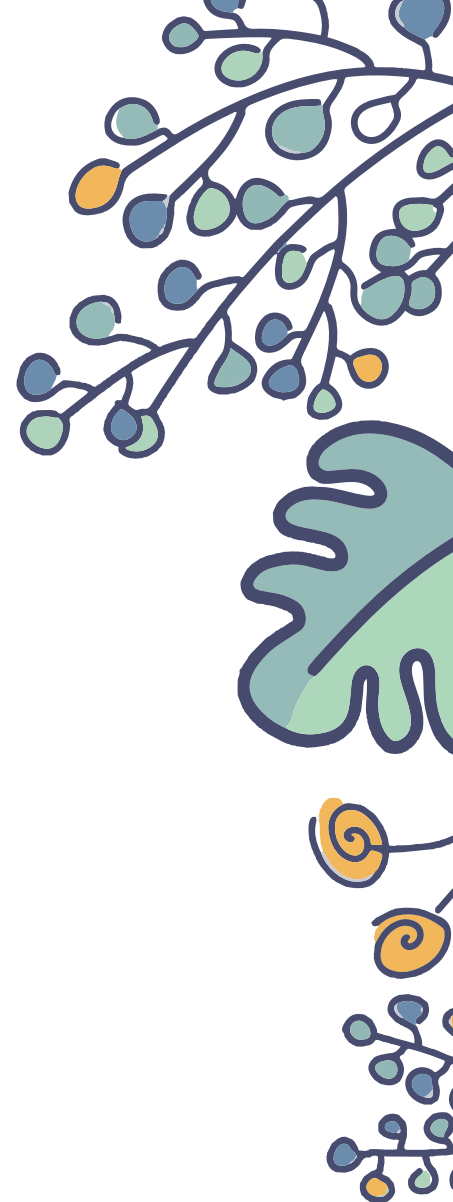
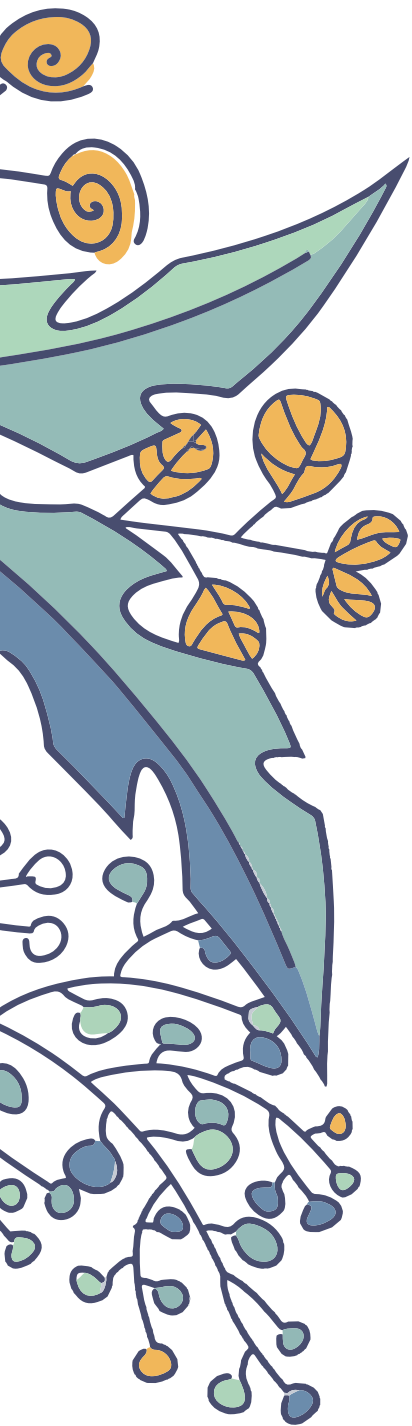


## Reducción de consumo

Uno de los objetivos es disminuir el gasto de recursos, para ello tendremos en cuenta lo siguiente:

- 🌱 **Compost:** Podemos elaborar nuestro propio compost con la materia orgánica procedente de nuestras plantas.
- 🌱 **Riego:** El consumo de agua de riego se deberá reducir todo lo posible.
- 🌱 **Maquinaria:** Siempre que sea posible emplearemos las herramientas tradicionales.
- 🌱 **Acolchados:** En las áreas de plantación es aconsejable aportar una capa de alrededor de 7-10 cm de gravilla o corteza de pino. Mantiene mejor la humedad y reduce la aparición de hierbas.
- 🌱 **Podas:** La poda provoca la aparición de brotes, produciendo mayores necesidades de agua.
- 🌱 **Abonado:** Siempre será más conveniente el empleo de abono orgánico frente a los fertilizantes químicos.
- 🌱 **Siegas:** Se recomienda no segar el césped con demasiada frecuencia, su respuesta será un mayor crecimiento y un suelo más seco.
- 🌱 **Fitosanitarios:** Estas sustancias causan daños al medio ambiente.
- 🌱 **Hojas:** La hojarasca enriquecerá el suelo del jardín y atraerá a una gran cantidad de fauna beneficiosa.
- 🌱 **Pavimentos artificiales:** Evita recubrir la superficie de materiales inertes como hormigón, caucho o césped artificial.





# metrovacesa

[metrovacesa.com](http://metrovacesa.com) | [info@metrovacesa.com](mailto:info@metrovacesa.com)

