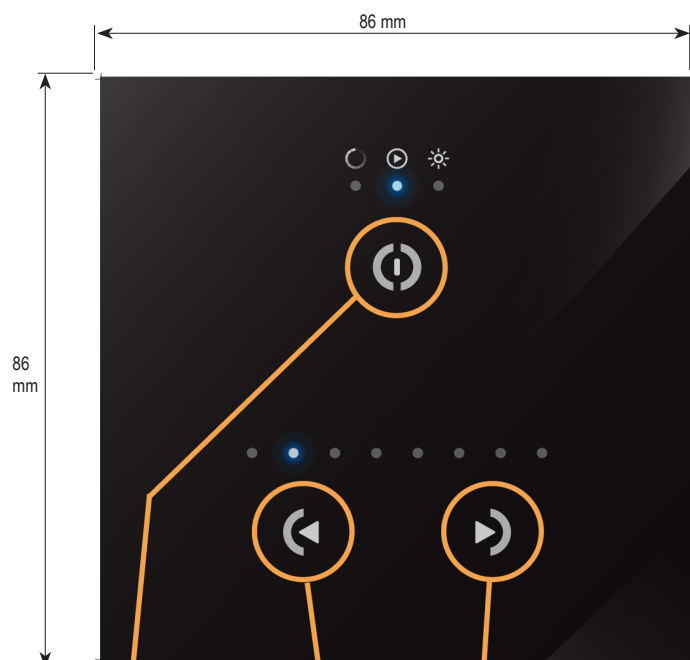
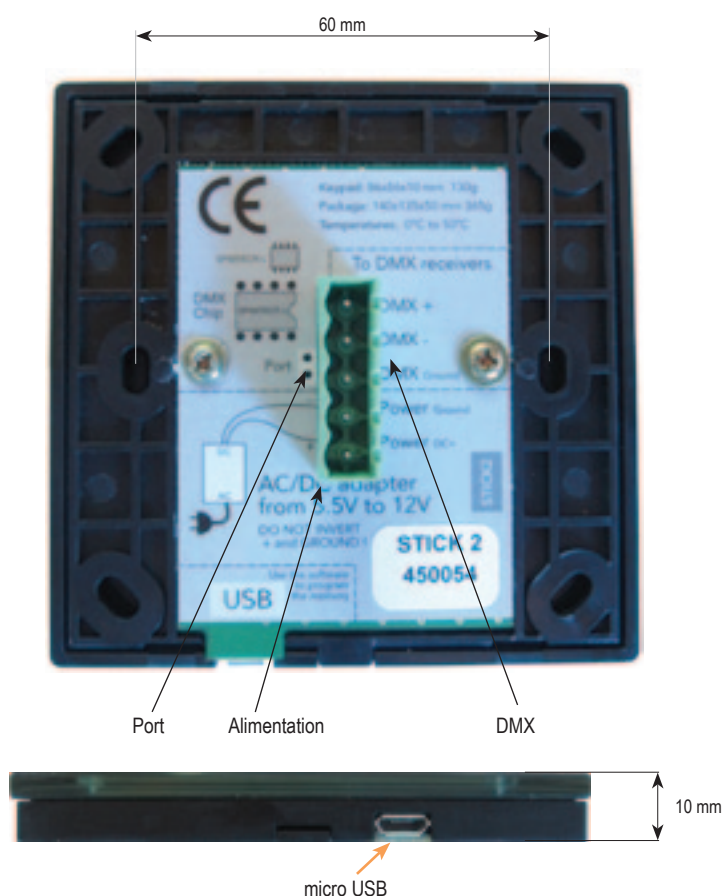


- Contrôleur DMX autonome (128 canaux) avec façade verre
- 3 boutons sensitifs (on/off/mode, previous, next)
- Jusqu'à 24 scènes statiques ou dynamiques
- Intensité et couleur ajustables depuis les boutons
- Programmation via le port USB et le logiciel fourni (Mac/PC)
- Compatible avec tous les récepteurs DMX
- Prêt à l'emploi (8 scènes préenregistrées pour produits LED)
- Microprocesseur de dernière génération
- Personnalisation possible pour OEM, montage mural
- 1 contact sec pour déclenchements externes



**PRECEDENT**      **SUIVANT**

● **ON/OFF** : Appui court - Mise en route facile  
**CHANGE MODE** : Appui long - Bascule en les modes scène, couleur et intensité



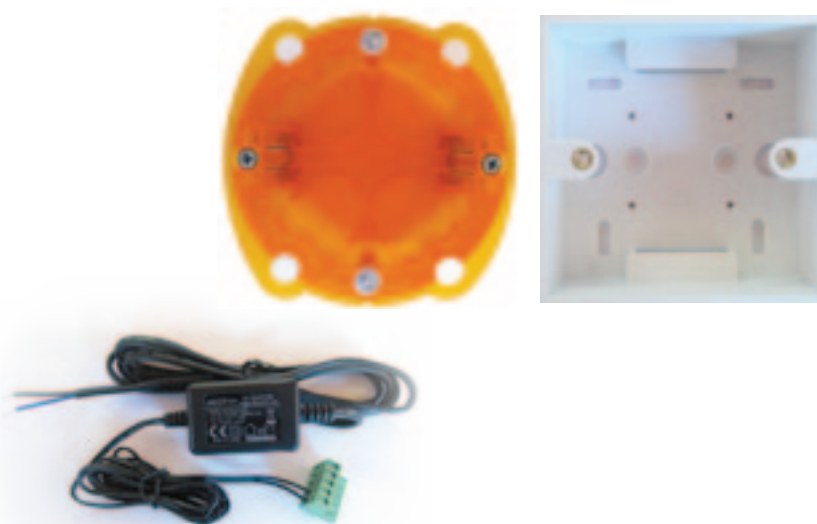
CARACTERISTIQUES		MEMOIRE DISPONIBLE	
		Varie en fonction du nombre de scènes	
Package	Contrôleur, cdrom, câble USB, bornier à vis	CANAUX	PAS Avec 8 scènes
<b>PC/Mac</b>	Mac OSx 10.6/10.7/10.8 - Windows XP/VISTA/SEVEN/8 32/64 bits and USB 2.0	<b>8</b>	1691
<b>Logiciels</b>	Easy Stand Alone, ESA2	<b>16</b>	1011
<b>Versions</b>	Façade en verre noir ou blanc	<b>32</b>	557
<b>Connexions</b>	Alimentation (2pins) DMX (3pins) Port (2 pins) Micro-usb	<b>48</b>	383
<b>Alimentation</b>	De 5V à 12V DC (AC/DC adapter in option)	<b>64</b>	291
<b>Certifications</b>	EC, EMC, ROHS, ETL, UL (some are in process)	<b>80</b>	233
<b>Panneau mural</b>	86x86x10 mm 110g	<b>96</b>	195
<b>Emballage</b>	140x135x50 mm 365g	<b>112</b>	166
<b>Utilisation</b>	Environnement IP20 Température 0°C à 50°C	<b>128</b>	145

# INSTALLATION FACILE

## 1. Insérez une boîte

### d'encastrement dans le mur

Le STICK est compatible avec tous les standards de boîtes d'encastrement. Utilisez une boîte double si vous souhaitez loger l'adaptateur secteur.



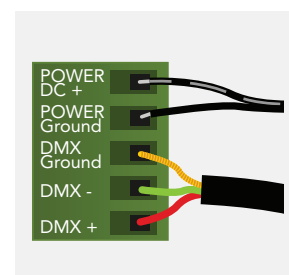
## 2. Connexion des cables

Utilisez le bornier à vis

### ALIM+DMX

**DMX:** Connectez le cable DMX aux récepteurs (Leds, Blocs de puissance, Projecteurs..)  
(connexion XLR: 1=masse 2=dmx- 3=dmx+)

**ALIMENTATION:** Connectez un adaptateur 5.5V ou 6V DC 0.6A. Attention à la polarité

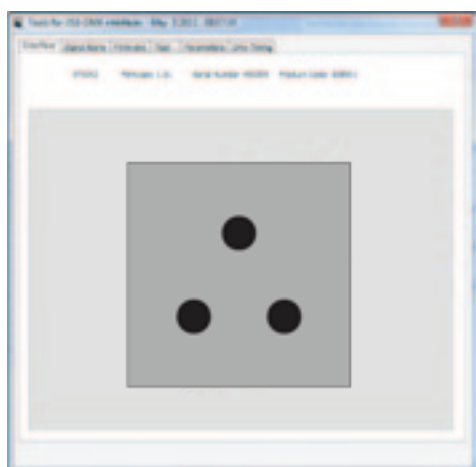


## 3. Fixez l'interface au mur

Dans un premier temps, fixez le panneau arrière au mur avec 2 vis au minimum. Ensuite, connectez vos cables DMX et alimentation puis montez la façade sur le panneau arrière.

# LOGICIEL

**TOOLS.EXE** pour gestion des paramètres



**ESA2 (PC/Mac)** pour la programmation

