

Contrôleur USB-DMX autonome

- connexion USB
- Jusqu'à 2 univers DMX
- mémoire flash de 128k pour programmation autonome
- 8 contacts secs (connecteur HE10)
- déclenchements horaire/calendrier
- mode autonome avec 1 zone de 255 scènes



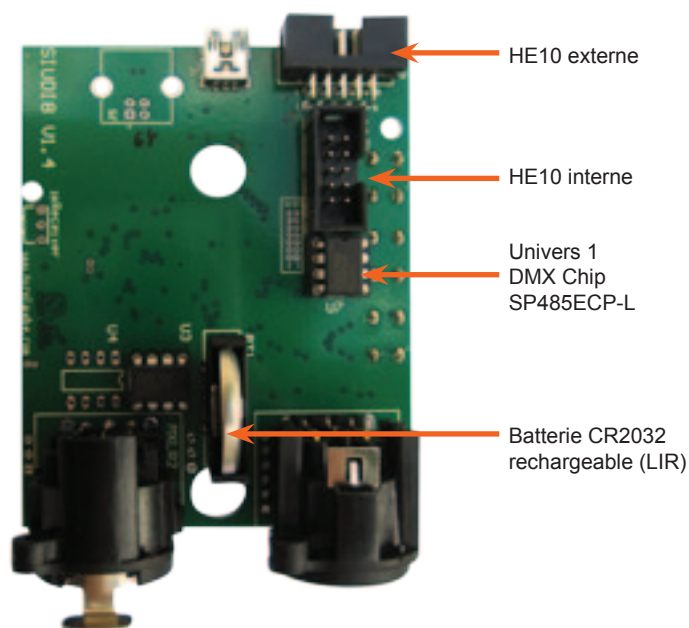
Univers #2*

1 DMX2 masse
2 DMX2 data-
3 DMX2 data+

Univers #1

1 DMX1 masse
2 DMX1 data-
3 DMX1 data+

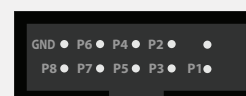
*pas compatible SLESA-U8



CARACTERISTIQUES

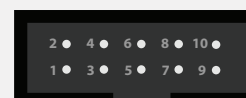
Package	Interface, cdrom, usb cable
PC/Mac	Mac OSx 10.6/10.7/10.8 - Windows XP/VISTA/SEVEN/8 32/64 bits and USB 2.0
Couleurs	Bleu, Orange, Gris, Vert, Marine, Blanc, Rouge
Connexions	XLR3, mini USB, 2 HE10, batterie
Alimentation	De 5V à 5.5V DC (adaptateur AC/DC en option, ref: POWER1_EU)
Certifications	EC, EMC, ROHS, ETL (certaines en cours)
Interface	79x92x43 mm 120g
Emballage	140x135x50 mm 340g
Utilisation	Environnement IP20 Température 0°C à 50°C
Boutons	2 boutons pour changer de scène (précédent/suivant) + 1 bouton pour modifier l'intensité

HE10 externe



P1 PORT 1 P6 PORT 6
P2 PORT 2 P7 PORT 7
P3 PORT 3 P8 PORT 8
P4 PORT 4 GND Masse
P5 PORT 5

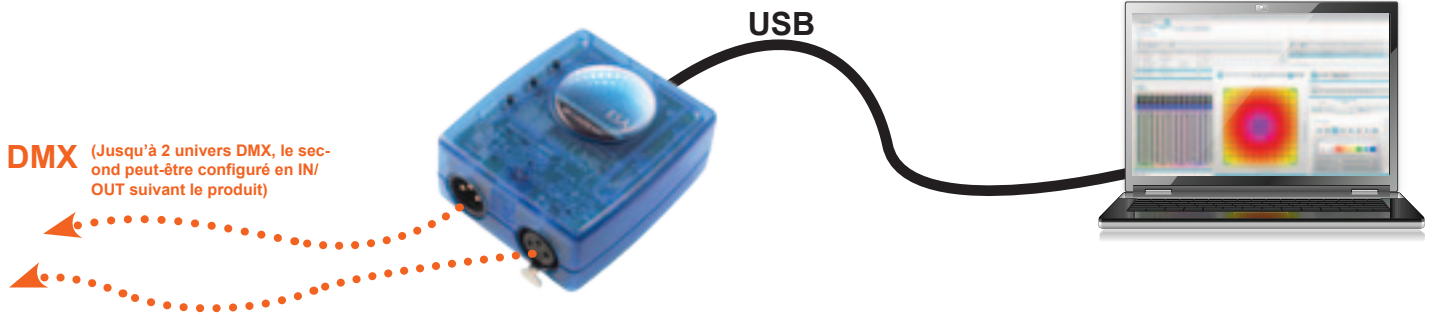
HE10 interne



1 Masse 6 SUIVANT
2 Dimmer 7 Zone
3 DMX1+ 8 LED DMX
4 PRECEDENT 9 VUSB
5 DMX1- 10 LED USB

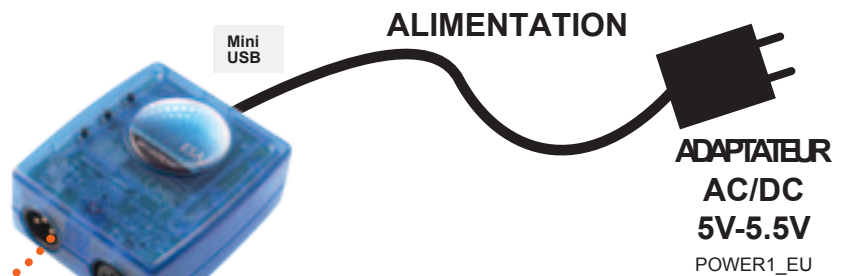


MODE LIVE AVEC ORDINATEUR



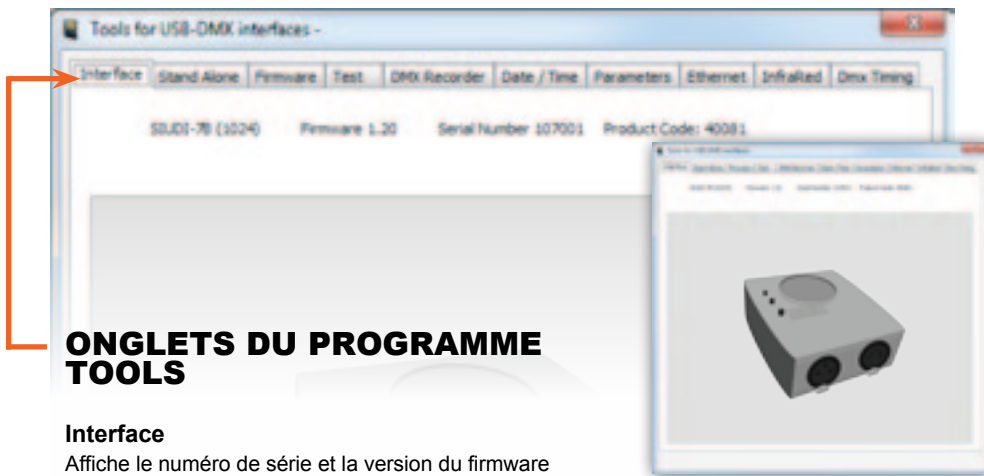
MODE AUTONOME

UTILISATION DES PORTS
Connectez le port à la masse pour l'activer (pas de tension).



DMX (Jusqu'à 2 univers)

LOGICIELS TOOLS.EXE pour gestion des paramètres



ONGLETS DU PROGRAMME TOOLS

Interface

Affiche le numéro de série et la version du firmware

Stand Alone

Bascule dans le mode autonome

Firmware

Mise à jour avec le dernier firmware

Test

Test du signal DMX et des ports

Parameters

Modifications de paramètres spéciaux

Dmx Timing

Modification des paramètres du signal DMX

Logiciels Nicolaudie

- Logiciel Easy Stand Alone* (PC)
- Logiciel ESA2* (PC & Mac)
- Sunlite Suite 2 (PC, version SUITE2-EC)

* SLESA-U8 limité à 1 univers