



**Kw<sup>©</sup>**

**Pelsplejevejledning**

## Indholdsfortegnelse, Side

### KW-produkter mv.:

Badevejledning 18  
KW Shampoo & Balsam - oversigt 10-13  
KW Smartserie - oversigt 6-9  
Oster A5 / A6 - skær 14-17  
Pelstyper - Generel plejepakke 4-5

### Hunderacer:

Afghansk mynde 38-39  
Airdale terrier 40-41  
Akita inu 28-29  
Alaskan malamut 28-29  
Amerikansk bulldog 24-25  
Amerikansk cocker spaniel 36-37  
Amerikansk staffordshire terrier "am-staff" 24-25  
Aussiedoodle 42-43  
Australsk cattle dog 26  
Australsk terrier 40-41  
Basenji 22-23  
Basset hound 24-25  
Beagle 22-23  
Bearded collie 38-39  
Bedlington terrier 20-21  
Bernedoodle 42-43  
Bernese sennen 34-35  
Bichon bolognese 20-21  
Bichon frisee 20-21  
Bichon havanese 38-39  
Blodhund 24-25  
Border collie 32-33  
Border terrier 40-41  
Borzoi 38-39  
Boston terrier 24-25  
Bouvier de flandres 32-33  
Boxer 24-25  
Breton 36-37  
Briard 38-39  
Bullmastiff 24-25  
Bullterrier 24-25  
Cairn terrier 40-41  
Cane corso 24-25  
Cavalier king charles spaniel 36-37  
Cavapoo 44-45  
Chihuahua (korthår) 22-23  
Chihuahua (langhår) 30-31  
Chines crested powder puff 38-39  
Chow chow 28-29  
Clumber spaniel 36-37  
Cockerpoo 44-45  
Collie 32-33  
Coton de tular "bomuldshund" 38-39  
Dalmatiner 22-23

## Indholdsfortegnelse, Side

Dansk Spids 30-31  
Dansk-svensk gårdhund 22-23  
Dobermann 22-23  
Dogo argentino 24-25  
Dogue de bordeaux 24-25  
Engelsk bulldog 24-25  
Engelsk cocker spaniel 36-37  
Engelsk mastiff 24-25  
Engelsk setter 36-37  
Engelsk springer spaniel 36-37  
Eurasier 28-29  
Flatdoodle 42-43  
Fila brasileiro 24-25  
Finsk lapphund 28-29  
Finsk spids 28-29  
Flatcoated retriever 28-29  
Fox terrier (ruhår) 40-41  
Fox terrier (glathår) 22-23  
Fransk bulldog 24-25  
Goldendoodle 42-43  
Gammel dansk hønsehund 22-23  
Golden retriever 25-29  
Gordon setter 36-37  
Grand danois 22-23  
Gravhund (korthår) 22-23  
Gravhund (langhår) 36-37  
Gravhund (ruhår) 40-41  
Greyhound 22-23  
Griffon 40-41  
Groenendal 32-33  
Grønlandsk spids 28-29  
Hamilton støver 22-23  
Havapoo 44-45  
Hovawart 28-29  
Hvid schweizisk hyrdehund (hvid schæfer) 26  
Irsk setter 36-37  
Irsk terrier 40-41  
Irsk ulvehund 40-41  
Jack russel terrier (korthår) 22-23  
Jack russel terrier (ruhår) 40-41  
Japansk spids 30-31  
Kelpie 26  
Kerry blue terrier 20-21  
King charles spaniel 36-37  
Kleiner münsterländer 36-37  
Kuvasz 32-33  
Labradoodle 42-43  
Labrador 27  
Lagotto 20-21  
Lakeland terrier 40-41  
Lakenois 40-41

## Indholdsfortegnelse, Side

Landseer	34-35
Leonberger	34-35
Lhasa apso	38-39
Löwschen	38-39
Malinois	27
Maltese	38-39
Maltipoo	44-45
Mastino napoletano	24-25
Mops	24-25
Newfoundland	34-35
Norfolk terrier	40-41
Norsk buhund	26
Norsk elghund	28-29
Norwich terrier	34-35
Nova scotia duck tolling retriever "toller"	28-29
Old english sheepdog	38-39
Papillon	30-31
Pekingeser	30-31
Petit basset griffon vendeen	40-41
Picard	40-41
Pinscher	22-23
Pointer	22-23
Pomeranie	30-31
Pudel	20-21
Pyreneer	34-35
Riesenschnauzer	40-41
Rottweiler	27
Saluki	38-39
Samojede	38-39
Schappendoes	38-39
Schnauzer	40-41
Schnoodle	42-43
Schæfer (korthår)	26
Schæfer (langhår)	32-33
Sct. bernhard	34-35
Sealyham terrier	40-41
Shar pei	24-25
Shetland sheepdog "sheltie"	32-33
Shihpoo	44-45
Shih tzu	38-39
Sibirian husky	28-29
Silky terrier	38-39
Skotsk terrier "skotte"	40-41
Softcoated wheaten terrier	20-21
Spansk vandhund	
Staffordshire bullterrier	24-25
Tervueren	32-33
Tibetansk spaniel	36-37
Tysk hønsehund (korthår)	22-23
Tysk hønsehund (ruhår)	40-41
Tysk jagtterrier	40-41

## Indholdsfortegnelse, Side

Vizla	22-23
Västgötaspids	26
Weimaraner	22-23
Welsh corgi	26
Welsh springer spaniel	36-37
Welsh terrier	40-41
West highland white terrier "westie"	40-41
Whippet	22-23
Yorkshire terrier	38-39

### Hund - Pelstyper:

Designerracer	42-45
Korthår (glathår)	22-25
Racer uden fældning	20-21
Ruhår	40-41
Silke-langhår	38-39
Spaniel - settere	36-37
Stockhår - kort	26-27
Stockhår - lang	30-35
Stockhår - mellemlang	28-29

### Katteracer:

Abbysiner	46
British shorthair	46
Burma	46
Chincilla	47
Colourpoint	47
Maine coon	47
Norsk skovkat	47
Perser	47
Siameser	46
Tabby	46

### Gnavere:

Hamster	48
Kanin	48-49
Marsvin	48-49

KW tager forbehold for trykfejl og udsolgte / udgåede varer.

© KW Hunde- & Katteartikler A/S  
2024 udgave

## Pelstyper, Generel plejepakke

### DESIGNERRACER

(f.eks. Cavapoo, Goldendoodles, Havapoo, Labradoodles)

5497 KW 2i1 Shampoo & balsam  
3008 KW Smart filterknuser  
3132 KW Smart potesaks 16cm  
3154 KW Smart kam, grov  
3391 KW Smart Blød Karte m/dupper mellem

### KORTHÅR RACER

(f.eks. Beagle, Basset Hound, Boxer, Blodhund, Dalmantiner, Gammel Dansk Hønsehund, Gravhund (korthår), Jack Russel Terrier, Dansk-Svensk Gårdhund, Mops, Pointer, Weimaraner)

1 stk. KW Shampoo  
5468 KW Minkolie Spray  
3139 KW SMART Gummistrigle  
3595 KW SMART Shedder fin bred  
3050 KW Trimmesten  
Div. Brochurer

### STOCKHÅR RACER, KORT

(f.eks. Schæfer (korthår), Labrador, Rottweiler, Kelpie, Welsh Corgi)

1 stk. KW Shampoo  
5468 KW Minkolie Spray  
3147 KW SMART Oval pigbørste  
3595 KW SMART Shedder fin bred  
Div. Brochurer

### STOCKHÅR RACER, MELLEMLANG

(f.eks. Akita Inu, Chow Chow, Finsk Spids, Golden retriever, Hovawart, Samojede))

1 stk. KW Shampoo  
5468 KW Minkolie Spray  
3589 KW SMART Strigle bred  
3391 KW SMART Karte  
3154 KW SMART Kam Grov  
Div. Brochurer

### STOCKHÅR RACER, LANG

(f.eks. Chihuahua (langhår), Dansk Spids, Papillon, Pekingeser, Pomeranie, Border Collie, Collie, Schæfer (langhår), Shetland Sheepdog, Berner Sennen, Leonberger, Sct. Bernhard)

1 stk. KW Shampoo  
5468 KW Minkolie Spray  
3589 KW SMART Strigle bred  
3391 KW SMART Karte  
3154 KW SMART Kam Grov  
Div. Brochurer

### SPANIELS & SETTERE

(f.eks. Amerikansk Cocker Spaniel, Cavalier King Charles Spaniel, Engelsk Setter, iiKleiner Münsterländer, Welsh Springer Spaniel, Breton)

1 stk. KW Shampoo  
5468 KW Minkolie Spray  
3589 KW SMART Strigle bred  
3391 KW SMART Karte  
3154 KW SMART Kam Grov  
3532 KW SMART Blade 12  
Div. Brochurer

## **RUHÅRS RACER**

(f.eks. Airdale Terrier, Border Terrier, Gravhund (ruhår), Jack Russel Terrier, Schnauzer, Tysk Høsehund, West Highland White Terrier "westie")

1 stk. KW Shampoo  
5468 KW Minkolie Spray  
3345 KW SMART Flexkarte  
3154 KW SMART Kam Grov  
Div. Brochurer

## **SILKEHÅRS RACER**

(f.eks. Afghansk Mynde, Bearded Collie, Bichon Havanese, Briard, Lhasa Apso, Löwschen, Old English Sheepdog, Shih Tzu, Coton de Tulear (Bomuldshund), Yorkshire Terrier)

1 stk. KW Shampoo  
1 stk. KW Balsam  
3345 KW SMART Flexkarte  
3149 KW SMART Minikam  
3166 KW SMART Trækam  
3008 KM SMART Filterknuser  
Div. Brochurer

## **RACER UDEN FÆLDNING**

(f.eks. Pudel, Bichon Frisee, Lagotto, Bedlington Terrier)

1 stk. KW Shampoo  
3345 KW SMART Flexkarte  
3166 KW SMART Trækam  
3155 KW SMART Mellem kam  
5515 KW Coat Gloss  
Div. Brochurer

## **KATTE**

(f.eks. korthår: Abbysiner, Burma, Siameser  
langhår – Chincilla, Maine Coon, Norsk Skovkat, Perser)

1 stk. KW Special shampoo  
5586 KW Grooming Pudder  
3390 KW SMART Karte  
3593 KW SMART Shedder fin  
3140 KW SMART Massage Gummibørste

## **GNAVERE**

(f.eks. Hamster, Marsvin, Kanin: Angora, Løvehoved)

1 stk. KW Special shampoo  
3290 KW SMART Mini Gnaverkarte  
3292 KW SMART Mini Blød Børste  
3296 KW SMART Mini 2-sidet børste  
Div. Brochure

## KW Smart serie

### KW Smart sakse



### KW Smart blades



### KW Smart strigler



### KW Smart finger tandbørstesæt



### KW Smart neglesakse



### KW Smart neglefil



### KW Smart shedder



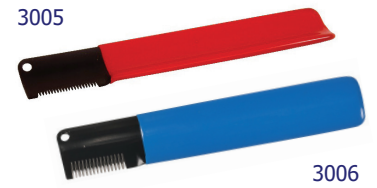
### KW Smart strigler med fleksible rulletænder



### KW Smart gummihandske, dobbeltsidet



### KW Smart trimmeknive



### KW Smart filtersplitter



### KW Smart filterknuser



### KW Smart universal karte - lange pins



### KW Smart universal karte - korte pins



### KW Oscar Frank Universal Børste, Karte blød



### KW Oscar Frank Universal Børste, Karte hård



**KW Smart lusekam**



3146

**KW Smart børster**



3200

**KW Smart oval børste**



3147

**KW Smart dobbeltkamme**



3151

**KW Smart kamme**

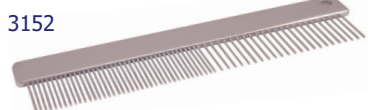


3156

**KW Smart gummibørster m/ rem**



3140



3152



3155



3139

**KW Smart trækam**



3166



3154

**KW Smart bløde karter**

**KW Smart flexkarter**



3345



3162



3205



3350

**KW Smart kam m/ rulletænder**



3176



3380

**KW Smart selvrensende karte**



3300

**KW Smart bløde karter m/dupper**



3390



3381



3305



3391



3382



3310



3392



3383

**KW Smart trimmesten**



3050

## KW Smart Mini serie

**KW Smart Mini kam**



3149

**KW Smart Mini pigbørste**



3291

**KW Smart Mini shedder**



3294

**KW Smart Mini gummibørste**



3293

**KW Smart Mini neglesaks**



3026

**KW Smart Mini karte m/ dupper**



3290

**KW Smart Mini 2-sidet børste**



3296

**KW Smart Mini blød børste**



3292







Alle produkter i KW  
Smartserien er inkl.  
dansk brugsanvisning.



## KW Shampoo & Balsam

For alle KW shampoo og balsam gælder, at KW pelsplejemidler er fremstillet i tæt samarbejde med opdrættere, dyrlæger m.fl. og er forsynet med udførlig dansk vejledning og ingrediensliste. KW shampoo og balsam er produceret i Danmark.



### KW Terrier Shampoo

Er specielt fremstillet til ruhårede racer. Den bevarer og styrker strukturen i ruhårede pelse, samt giver pelsen glans. Undgå at bade hunden 14 dage før og 14 dage efter trimning.

Kattes "fedthaler" kan afhjælpes med KW Terrier shampoo, som efterlader pelsen glat og skinnende uden det fedtede lag ved halen.



### KW Special Shampoo

Er specielt egnet til hunde og katte, der lider af skæl, tør hud og kløe. Efterlader pelsen glansfuld. For det bedste resultat gentages behandlingen efter 8 dage. Kan anvendes til alle typer pels (undtagen ruhår).



### KW Aloe Vera Shampoo

Er et naturligt alternativ, der både aktiverer hud og pels, og efterlader pelsen skinnende ren og blank. KW Aloe Vera shampoo går i dybden, både hos hund og kat. Indeholder udtræk fra aloe barbadensis planten. Kan anvendes til alle typer pels (undtagen ruhår).



### KW Minkolie Shampoo

Er særdeles effektiv til kort- og langhårede hunde og katte - også til glansløse pelse. Minkolien stabiliserer pelsens naturlige struktur og fedtindhold, samt gør pelsen skinnende blank og smidig med passende fylde. Kan anvendes til alle typer pels (undtagen ruhår).

### KW Mandelolie Shampoo

Er særdeles velegnet til kort- og langhårede hunde samt katte med tørre og glansløse pelse. Mandelolien stabiliserer pelsens naturlige fedtindhold, gør pelsen skinnende blank og smidig. Kan anvendes til alle typer pels (undtagen ruhår).



### KW 2i1 Shampoo & balsam

Er shampoo og balsam i ét. Vasker og beskytter pelsen på én og samme gang, hvorved der på den halve tid opnås en glansfuld pels med passende fylde. KW 2i1 shampoo & balsam modvirker statisk elektricitet og filtrede pelse, og gør pelsen luftig, blød og let at rede ud. Kan anvendes til alle pelstyper (undtagen ruhår).



### KW Hvalpeshampoo

Er en mild og effektiv shampoo til hvalpe og killinger. Tilfører protein til voksende pelse. Også velegnet til voksne hunde og katte. Kan anvendes til alle typer pels (undtagen ruhår).



### KW Loppeshampoo

En effektiv shampoo mod alle former for utøj, såsom lopper, lus og flåter til hunde, katte og heste. Denne shampoo indeholder ingredienser, der udover at være effektiv mod utøj også forebygger kløe og eksem forårsaget af utøj. KW Loppeshampoo renser i dybden og kan bruges så ofte man har lyst. For at opnå det bedste resultat, kan man kæmme pelsen efter vask. KW Loppeshampoo skal ikke fortyndes, er klar til brug. pH-værdi = 7.



Til ruhårede pelse bør kun anvendes KW Terriershampoo for at bevare den ru pels.  
KW Balsam og øvrige shampooer medfører en blød pels.  
KW produkter plejer og vedligeholder, så det giver flotte pelse både i hverdagen og til udstillinger.



### KW Sort Shampoo

Er specielt fremstillet for at stimulere farverne i sorte, blå og andre mørke pelse.

Kan anvendes til alle typer pels (undtagen ruhår).



### KW Hvid Shampoo

Er specielt fremstillet til at stimulere farverne i hvide, creme, sølv, grå og andre lyse pelse. Efterlader pelsen frisk og glansfuld.

Til langhårsracer anbefales KW Aloe Vera Balsam eller KW Balsam som efterbehandling.



### KW Klorhexidin Shampoo

Anvendes til dybderensende vask af hund, kat og hest. Shampooen medvirker til at forhindre at urenheder og bakterier efter bad, kan trives på mindre sårramte områder. Shampooen indeholder ikke farve og parfume, og efterlader pelsen skinnende ren og blank.



### KW Balsam

I kombination med KW shampoo skaber KW Balsam en dejlig blank pels med passende fylde, der er let at rede ud. Samtidig opbygges pelsens smidighed og elasticitet, hvorved den bliver langt nemmere at arbejde med. KW Balsam giver tør pels dens naturlige fugtighed, glans og sunde struktur, og modvirker statisk elektricitet og sammenfiltringer.

Kan anvendes til alle typer pels (undtagen ruhår).



### KW Aloe Vera Balsam

Indeholder udtræk fra aloe barbadensis planten. KW Aloe Vera balsamen enzymaktivitet medvirker til at løsne og opløse døde celler. KW Aloe Vera balsam er et naturligt alternativ, der både aktiverer hud og pels, og efterlader pelsen skinnende blank, letter den daglige udredning, og modvirker statisk elektricitet og sammenfiltringer.

KW Aloe Vera balsam går i dybden, og medvirker til en sund hud og pels, både hos hund og kat.

Er velegnet til alle pelstyper (undtagen ruhår).

### KW Nature Argan Shampoo

KW Nature Argan Shampoo med økologiske ingredienser. Arganolie har et højt indhold af essentielle fedtsyrer, såsom Omega 6 og Omega 9, og naturlige antioxidanter i form af bl.a. vitamin E og A, der er kendt for at forsyne kroppen med vigtige egenskaber til at pleje og reparere huden. Velegnet både til hunde og katte. KW NATURE er et naturligt alternativ, der efterlader pelsen skinnende ren og blank. KW NATURE indeholder også økologisk Aloe Vera.



### KW Nature Jojoba & Kokosolie Shampoo

KW Nature Jojoba & Kokosolie Shampoo med økologiske ingredienser. Jojobaolie indeholder naturlige vitaminer (A, B og E vitaminer). Jojobaolien er blødgørende for huden. Jojobaolie indeholder også jod. Kokosolie indeholder laurinsyre. Velegnet til både hunde og katte.



### KW Nature Havre- & Aloe Vera Shampoo

KW Nature Havre- & Aloe Vera Shampoo med økologiske ingredienser. Olien, som kommer fra kimen i havren, er blevet populær på grund af dens evne til at indkapsle fugten i huden og håret, og derved holde på fugten længere. Aloe Vera er kendt for at være fugtgivende og hudplejende. Den økologiske jomfru Aloe Vera sikrer, at der bliver vasket i dybden og at pelsen efterlades skinnende blank efter brug. Velegnet til både hunde og katte.



### KW Nature Arganolie Balsam

KW Nature Arganolie Balsam med økologiske ingredienser. Arganolie har et højt indhold af essentielle fedtsyrer, såsom Omega 6 og Omega 9, og naturlige antioxidanter i form af bl.a. vitamin E og A, der forsyner kroppen med vigtige egenskaber til at pleje og reparere huden. Velegnet til alle pelstyper (ikke ruhår). KW NATURE er et naturligt alternativ, der efterlader pelsen skinnende ren og blank. KW NATURE indeholder også økologisk Aloe Vera, som plejer huden og er fugtgivende. Velegnet til både hunde og katte.



## Oster A5 / A6 - Skær

### Afghansk mynde

Meget filtret krop, ned-klipn.	7F
Kun sadel (trim bedst)	7F
Mave	10
Poter (underside)	15

### \*Airdale terrier

Krop	7 eller 5
Hoved, nakke	7F
Ører	10
Hale	5 eller 4
Mave	10
Poter (underside)	15

### Bearded collie

Hvalpe-klip 50 & afst.kam	1¼"
Filter ned-klipn.	7F eller 5F
Mave	10
Poter (underside)	15

### Bedlington terrier

Krop	5F
Hoved, ører, hale	10 eller 15
Mave	10
Poter (underside)	15

### Bichon frisee

"Udstillings-klip"	50 & afst.kam 1"
"Lamme-klip", kort	4F
Filter ned-klipn.	7F eller 5F
Mave	10
Poter (underside)	15

### Bichon Portuguese

Krop	50 & Afst.kam 1"
"Lamme-klip" kort	4F
Filter ned-klipn.	7F eller 5F
Hoved, hale	KW Efilérsaks
Mave	10
Poter (underside)	15

### Bouvier des flandres

Krop	50 & afst.kam 1¼"
Ben, underdel	KW Efilérsaks
Filter ned-klipn.	7F, 5F eller 4F
Hoved	4F
Ansigt	KW Efilérsaks
Ører	10 eller 15
Mave	10
Poter (underside)	15

### Briard

"Hvalpe-klip" krop	50 & afst.kam 1¼"
Ansigt, ben, underdel	KW Efilérsaks
Filter ned-klipn.	5 eller 7
Mave	10
Poter (underside)	15

### \*Cairn terrier

Naturligt look	50 & afst.kam ¾"
"Lamme-klip" kortere på ryg	4
Hoved, hale	KW Efilérsaks
Filter ned-klipn.	5
Ører, mave	10
Poter (underside)	15

### Chow chow

Krop	7
Mave	10
Poter (underside)	15

### \*Cocker spaniel, engelsk

Kun krop, ryg, sider	7F
Foran på forben	7F
Hoved, hals, ører	15
Mave	10
Poter (underside)	15

### Collie

Krop	7F
Mave	10
Poter (underside)	15

### \*Engelsk cocker spaniel

Kun krop, ryg, sider	7F
Foran på forben	7F
Hoved, hals, ører	15
Mave	10
Poter (underside)	15

### \*Engelsk setter

Kun krop, sider, ryg	7F
Hoved, hals, ører	10
Mave	10
Poter (underside)	15

### \*Engelsk springer spaniel

Kun krop, sider, ryg	7F
Hoved, hals, ører	10
Mave	10
Poter (underside)	15

\*sædvanligvis trimmerace

### **Golden retriever**

Krop (nedklip) 7F eller 5F  
Mave 10  
Poter (underside) 15  
Pyreneer  
Filter ned-klipn. 7 eller 5  
Mave 10  
Poter (underside) 15

### **\*Irsk setter**

Kun krop, sider og ryg 7F eller 5F  
Hoved, hals, ører 10  
Mave 10  
Poter (underside) 15

### **\*Irsk terrier**

Kun krop, sider og ryg 7F  
Hoved, hals, ører 10  
Mave 10  
Poter (underside) 15

### **Kerry blue terrier**

Krop, sider, ryg, hale 50 og afst.kam 1"  
"Lamme-klip" kort, ryg og sider 4  
Hoved, hals og ører 10  
Mave 10  
Poter (underside) 15

### **Keeshound**

Krop 7F eller 5F  
Mave 10  
Poter (underside) 15

### **\*Lakeland terrier**

Krop, sider, ryg 7F  
Hale 4  
Hoved, hals, ører 10  
Mave 10  
Poter (underside) 15

### **Lhasa apso**

"Hvalpe-klip" 50 & afst.kam 1"  
"Lamme-klip", kort 4F  
Filter ned-klipn. 7F eller 5F  
Hoved-top 5F eller 4F  
Ansigt, hale KW Efilérsaks  
Mave 10

### **Malteser**

"Hvalpe-klip" 50 & afst.kam 1"  
"Lamme-klip", kort 4F  
Filter ned-klipn. 7F eller 5F  
Hoved-top 5F  
Ansigt, hale KW Efilérsaks  
Mave 10

### **Newfoundland**

Filter ned-klipn. 7 eller 5  
Mave 10  
Poter (underside) 15

### **Old english sheepdog**

"Hvalpe-klip" lang 50 & afst.kam 1¼"  
"Lamme-klip", kort 4F  
Hoved, ansigt KW Efilérsaks  
Filter ned-klipn., krop, ansigt 5F eller 7F  
Mave 10  
Poter (underside) 15

### **Pekingeser**

"Pet Klip" kort 5F eller 4F  
Mave 10  
Poter (underside) 15

## **HUSK:**

Skærene 3F - 4F - 5F -7F bruges **MED** hårenes retning.

Skærene 10 - 15 og alle afstandskamme bruges **MOD** hårenes retning.

Pelsen skal være 100% udredt ved brug af afstandskamme.

## Oster A5 / A6 - Skær

### Pudel

#### Kennel klip

Ansigt, fødder, halerod	10 eller 15
Krop, ben	7F, 5F eller 4F
Haledusk og halestykke	KW Saks 3
Mave	10
Poter (underside)	15

#### Lamme klip

Ansigt, fødder, halerod	10 eller 15
Krop	5F eller 4F
Ben KW Saks	3
Haledusk og halestykke	KW Saks 3
Mave	10
Poter (underside)	15

#### Sommer klip (Bikini)

Ansigt, fødder, halerod	10 eller 15
Krop, ben	7F eller 5F
Pompoms, haledusk, halestykke	KW Saks 3
Mave	10
Poter (underside)	15

#### Tysk klip

Ansigt, fødder, hale	10 eller 15
Krop mønster	10 eller 15
Krop	50 & Afst.kam 1"
Haledusk, halestykk., krop finish	KW Efilérsaks
Mave	10
Poter (underside)	15

#### Samojede

Filter ned-klipn.	7F eller 5F
Hale	KW Efilérsaks
Mave	10
Poter (underside)	15

#### \*Schnauzer

Kun krop, sider, ryg	9 eller 7F
Ben	KW Efilérsaks
Hoved, ører	10
Filter ned-klipn.	7F eller 5F
Mave	10
Poter (underside)	15

#### \*Skotsk terrier

Krop, ryg, sider	5 eller 7
Hoved, hals, ører	10
Hale + "skæg"	KW Efilérsaks
Mave	10
Poter (underside)	15

#### \*Sealyham terrier

Kun krop, sider og ryg	5 eller 7
Hoved, hals, ører	10
Hale + "skæg"	KW Efilérsaks
Mave	10
Poter (underside)	15

#### Shetland sheepdog

Filter ned-klipn.	7F eller 5F
Hale	KW Efilérsaks
Mave	10
Poter (underside)	15

#### Shih tzu

"Hvalpe-klip" lang	50 & afst.kam 1"
"Lamme-klip" kort	3F eller 4F
Hoved, hale	KW Efilérsaks
Filter ned-klipn.	7F eller 5F
Mave	10
Poter (underside)	15

#### Silky terrier

"Hvalpeklip" lang	50 & afst.kam ¾"
"Lamme-klip" kort	3F eller 4F
Hoved, hale	KW Efilérsaks
Filter ned-klipn.	7F eller 5F
Mave	10
Poter (underside)	15

#### Soft coated wheaten terrier

Krop	50 & Afst.kam 1"
Ben, underdel	KW Efilérsaks
"Lamme-klip", krop, kort	3F eller 4F
Hoved	KW Efilérsaks
Ører	7F
Hale	KW Efilérsaks
Mave	10
Poter (underside)	15

\*sædvanligvis trimmerace



### \*Welsh terrier

Kun krop, ryg og sider, samt hale	5
Kinder, ører	10
Hoved, ben	KW Efilérsaks
Øre-spids	10 eller 15
Mave	10
Poter (underside)	15

### \*West highland white terrier "Westie"

Kun krop, ryg, sider	5
Hoved, hale, ben	KW Efilérsaks
Øre-spids	10 eller 15
Mave	10
Poter (underside)	15

### Yorkshire terrier

"Hvalpeklip" lang	50 & Afst.kam 1"
"Lamme-klip" kort	4F
Filter ned-klipn.	7F eller 5F
Ansigt, hoved	KW Efilérsaks
Ører	10
Mave	10
Poter (underside)	15

### Diverse pelstyper

#### Krøllet pels

Krop, ben	4F
Pudel-ansigt med top	10 og KW Saks 3
Teddybear-ansigt	KW Efilérsaks
Mave	10
Poter (underside)	15

#### Strid pels

Krop	7 eller 5
Ben	KW Efilérsaks
Hoved, ører	10
Ansigt, øjenbryn	KW Efilérsaks
Hale	KW Efilérsaks
Mave	10
Poter (underside)	15

#### Lige, blød pels

"Hvalpe-klip" lang	50 & Afst.kam 1"
"Pet Klip" kort	4F
Filter ned-klipn.	7F eller 5F
Hoved, ansigt, hale	KW Efilérsaks
Mave	10
Poter (underside)	15

#### Katte

Meget filtret	10
Let filtret	7F



Oster Pro3000i

Oster A5

Oster A6



Oster skær 5/8

Oster skær 50 t/afstandskam

Oster skær 7F

### HUSK:

Skærene 3F - 4F - 5F -7F bruges **MED** hårenes retning.

Skærene 10 - 15 og alle afstandskamme bruges **MOD** hårenes retning.

Pelsen skal være 100% udredt ved brug af afstandskamme.

## Badevejledning

### Få det bedste ud af badet!

#### Før badet:

Red pelsen fuldstændig igennem, så den ikke er filtret. Brug en KW børste, KW Smart karte og en grov KW Smart kam til kroppen, og en fin KW Smart kam til hovedet og ved øjnene.

- Med børsten/karten deles pelsen i skilninger og redes helt i bund.
- Med den grove kam redes den lange pels på krop, ben, hale og ører.
- Med den tætte kam redes hovedet og pelsen bag ørerne.
- Er pelsen meget filtret bruges en KW filterknuser til at "skære" filtrene op. Dette gøres altid i pelsen vokseretning.

*Bader man en filtret pels, der ikke er børstet igennem, "stamper" pelsen - dvs. den bliver som en "kogt uldtrøje"!*

#### Badeanvisning:

- Pelsen gøres grundigt våd med tempereret vand.
  - Bland 1 del shampoo med 3 dele tempereret vand i en KW blandeflaske.
  - Fordel blandingen i pelsen ved hjælp af blandeflasken og massér blandingen godt ind i pelsen.
  - Lad shampooen virke et par minutter.
  - Skyl shampooen **grundigt** ud af pelsen med tempereret vand.
  - Er hunden eller katten meget snavset, gentages behandlingen.
- 
- Bland 1 del balsam og 3 dele vand i en KW blandeflaske (balsam bruges ikke til ruhår racer).
  - Fordel blandingen i pelsen ved hjælp af blandeflasken og massér blandingen godt ind i pelsen.
  - Lad balsamen virke et par minutter.
  - Skyld balsamen ud med tempereret vand.
  - Pelsen froteres grundigt.
  - Red pelsen godt igennem med carde og kam.

*Pelsen kan evt. færdigtørres med en føntørrer. Ved samtidig brug af KW børste, vil der opnås et fuldendt resultat.*

**Bad så ofte det er nødvendigt, og når du og hunden har lyst, med en KW Shampoo.**



## Pelspleje for racer uden fældning

### Varenr.      Anbefalede pelsplejeprodukter:

#### Pelsplejeredskaber

3380	KW Smart karte lille (små racer)
3381	KW Smart karte medium (mellemstore racer)
3382	KW Smart karte stor (store racer)
3345	KW Smart flex karte lille (små og mellemstore racer)
3350	KW Smart flex karte medium (store racer)
3189	KW Sprattskam 69 eller
3155	KW Smart kam grov
3166	KW Smart trækam
3230	KW Pigbørste soft medium (små og mellemstore racer)
3224	KW Pigbørste soft stor (store racer)
3009	KW Smart splitter
3008	KW Smart Filterknuser
3132	KW Smart potesaks
3127	KW Satin saks 2 eller
3133	KW Smart saks
3128	KW Satin saks 3
3020	KW Smart neglesaks
3046	KW Pean/ øretang 12 cm
3052	KW Tandrenser spids
3051	KW Tandrenser skrå

#### Plejemidler

5543	KW Diamantøjne
5515	KW Coat Gloss
5730	KW Tanglefix
5540	KW Minkolie shampoo 200 ml
5416	KW Mandelolie shampoo 200 ml
5490	KW Hvid shampoo 200 ml
5470	KW Brun shampoo 200 ml
5480	KW Sort shampoo 200 ml
5497	KW 2i1 shampoo & balsam 200 ml
5450	KW Balsam 200 ml (ikke til udstilling)

#### Klippemaskiner og skær

3072	Oster A5 klippemaskine
3070	Oster A6 klippemaskine
3090	Oster Skær 3F eller 4F (krop, ben, lammeklip)
3089	Oster Skær 5F (krop, ben, filternedklip)
3088	Oster Skær 7F (krop, ben, filternedklip)
3075	Oster Skær 10 (ansigt, mave, halerod)
3074	Oster Skær 15 (ansigt, halerod, under poter)



### Vejledning:

Pudlen og hunde med lignende pelstype fælder ikke og har ingen underuld. De kræver en del pelspleje og klipning af frivillig facon minimum hver 3. måned hos en professionel hundefrisør eller evt. ved egen drift. Dette kræver nødvendig brug af sakse og maskine af høj kvalitet.

Hunden børstes først godt igennem med en KW karte eller en KW børste og pelsen skal derefter redes efter med en KW grov kam med lange tænder for at tjekke udredningen. Ved sammenfiltret pels anbefales brug af KW Tanglefix og en KW Filterknuser. Pelsen skal være redt 100% igennem inden bad! (Se evt. badeanvisning på side 13).

Ved udstillingspelse børstes der kun i våd pels under føntørring for at slide mindst muligt på pelsen. Undlad balsam op til udstilling, da pelsen bliver blød og tung.

### Eksempler på racer med pelse uden fældning

- Bedlington terrier
- Bichon bolognese
- Bichon frisee
- Kerry blue terrier
- Lagotto
- Pudel
- Softcoated wheaten terrier



Pudlen og lign. racer fælder ikke og har ingen underuld.

## Pelspleje for korthår racer

### Varenr.      Anbefalede pelsplejeprodukter:

#### Pelsplejeredskaber

3140	KW Smart massage gummibørste
3050	KW Trimmesten
3038	KW Trimmekniv 330 fin
3183	KW Sprattskam 73 extra fin
3540	KW Smart Blade 20 bl. extra fin
3593	KW Smart Shedder fin smal (små og mellemstore racer)
3595	KW Smart Shedder fin bred (store racer)
3020	KW Smart neglesaks (små og mellemstore racer)
3024	KW Smart maxi neglesaks (store racer)
3052	KW Tandrenser spids
3051	KW Tandrenser skrå

#### Plejemiddel

5440	KW Minkolie shampoo 200 ml
5416	KW Mandelolie shampoo 200 ml
5490	KW Hvid shampoo 200 ml (dalmatiner)
5468	KW Minkoliespray

#### Vejledning:

Det er vigtigt, at korthår racer også får pelspeje.

En behandling med de nævnte KW produkter mindst en gang om ugen vil øge blodcirkulationen, give glans til pelsen og vil reducere mængden af løse hår. Hunden vil samtidig betragte det som en dejlig gang massage. Bad efter behov.



En korthårspels består af korte dækhår med begrænset underuld.

Korthår racer benævnes også som glathår racer.

## Eksempler på korthårsracer:

- Basenji
- Beagle
- Chihuahua (korthår)
- Dalmatiner
- Dansk-svensk gårdhund
- Dobermann
- Foxterrier (glathår)
- Gammel Dansk Hønsehund
- Grand danois
- Gravhund (korthår)
- Greyhound
- Hamilton støver
- Jack russel terrier (korthår)\*
- Mynder (korthår)\*
- Pinscher
- Pointer
- Tysk hønsehund (korthår)
- Vizla
- Weimaraner
- Whippet

For flere eksempler, se <https://kwpelspleje.dk/korthaar-glathaar>



## Pelspleje for korthårsracer

### Varenr.      Anbefalede pelsplejeprodukter:

#### Pelsplejeredskaber

3140	KW Smart massage gummibørste eller
3038	KW Trimmekniv 330 fin
3593	KW Smart Shedder fin smal (små og mellemstore racer)
3595	KW Smart Shedder fin bred (store racer)
3020	KW Smart neglesaks (små og mellemstore racer)
3024	KW Smart maxi neglesaks (store racer)
3052	KW Tandrenser spids
3051	KW Tandrenser skrå

#### Plejemiddel

5536	KW Diamant øjne (til rensning af hudfolder)
5440	KW Minkolie shampoo 200 ml
5416	KW Mandelolie shampoo 200 ml
5490	KW Hvid shampoo 200 ml
5480	KW Sort shampoo 200 ml
5468	KW Minkoliespray

#### Vejledning:

Det er vigtigt, at korthårsracer også får pelspejl!

En behandling med de nævnte produkter mindst en gang om ugen, vil øge blodcirkulationen, give glans til pelsen og hjælpe til at reducere mængden af løse hår. Hunden vil samtidig betragte det som en dejlig gang massage. Hudfolder kan renses med KW Diamantøjne. Bad efter behov.



En korthårspels består af korte dækhår med begrænset underuld.

Korthårsracer benævnes også som glathårsracer.



## Eksempler på korthårsracer

- Amerikansk bulldog
- Amerikansk staffordshire terrier "am-staff"
- Basset hound
- Blodhund
- Boston terrier
- Boxer
- Bullmastiff
- Bullterrier
- Cane Corso
- Dogo argentino
- Dogue de bordeaux
- Engelsk bulldog
- Engelsk mastiff
- Fila Brasileiro
- Fransk bulldog
- Mastino Napolitano
- Mops
- Shar pei
- Staffordshire bullterrier

For flere eksempler, se <https://kwpelspleje.dk/korthaar-glathaar>



## Pelspleje for stockhårsracer, korthår 1. gruppe

### Varenr.      Anbefalede pelsplejeprodukter:

#### Pelsplejeredskaber

<b>3139</b>	<b>KW</b> Smart gummibørste m/rem
<b>3588</b>	<b>KW</b> Smart strigle smal (små racer)
<b>3589</b>	<b>KW</b> Smart strigle bred (store racer) eller
<b>3532</b>	<b>KW</b> Smart Blade 12 bl. mellem
<b>3020</b>	<b>KW</b> Smart neglesaks (små og mellemstore racer)
<b>3024</b>	<b>KW</b> Smart maxi neglesaks (store racer)
<b>3051</b>	<b>KW</b> Tandrenser skrå

#### Plejemiddel

<b>5440</b>	<b>KW</b> Minkolie shampoo 200 ml
<b>5416</b>	<b>KW</b> Mandelolie shampoo 200 ml
<b>5490</b>	<b>KW</b> Hvid shampoo 200 ml
<b>5480</b>	<b>KW</b> Sort shampoo 200 ml
<b>5468</b>	<b>KW</b> Minkoliespray

#### Vejledning:

Stockhår kort er en forholdsvis kort pelstype med både dækhår og underuld. Med de nævnte KW produkter hjælpes hunden af med løse og overskydende hår, hvilket giver luft til huden og forebygger dermed hud-irritationer. Børst altid i pelsens vokseretning og bad efter behov.

#### Eksempler på stockhårsracer - korthår:

- Australsk cattledog
- Hvid schweizisk hyrdehund "hvid schæfer"
- Kelpie
- Norsk buhund
- Schæfer (korthår)
- Västgötaspids
- Welsh corgi

For flere eksempler, se <https://kwpelspleje.dk/stockhaar-mellem>



En stockhårspels består af 2 lag pels - både underuld og dækhår, og varierer i længden.

## Pelspleje for stockhår racer, korthår 2. gruppe

Varenr.      Anbefalede pelsplejeprodukter:

### Pelsplejeredskaber

3139	KW Smart gummibørste m/rem
3147	KW Smart oval pigbørste
3540	KW Smart Blade 20 bl. eller
3595	KW Smart Shedder fin bred
3024	KW Smart maxi neglesaks (store racer)
3051	KW Tandrenser skrå

### Plejemiddel

5440	KW Minkolie shampoo 200 ml
5416	KW Mandelolie shampoo 200 ml
5480	KW Sort shampoo 200 ml
5468	KW Minkoliespray

### Vejledning:

Stockhår kort er en forholdsvis kort pelstype med både dækhår og underuld. Med de nævnte KW produkter hjælpes hunden af med løse og overskydende hår, hvilket giver luft til huden og forebygger dermed hud-irritationer. Børst altid i pelsens vokse-retning og bad efter behov.



### Eksempler på stockhår racer - korthår:

- Labrador
- Malinois
- Rottweiler

For flere eksempler, se <https://kwpelspleje.dk/stockhaar-kort>



En stockhårspels består af 2 lag pels - både underuld og dækhår, og varierer i længden.

## Pelspleje for stockhår racer, mellemlang

### Varenr.      Anbefalede pelsplejeprodukter:

#### Pelsplejeredskaber

3139	KW Smart gummibørste m/rem
3589	KW Smart strigle bred
3586	KW Smart strigle m/ flexible rulletænder stor
3381	KW Smart karte mellem
3382	KW Smart karte stor
3181	KW Spratts kam 71 eller
3154	KW Smart kam grov
3166	KW Smart trækam
3147	KW Smart oval pigbørste
3008	KW Smart filterknuser
3532	KW Smart Blade 12 bl. mellem
3131	KW Satin effilér saks eller
3134	KW Smart effilér saks
3125	KW Satin saks model 0 eller
3132	KW Smart potesaks
3020	KW Smart neglesaks
3051	KW Tandrenser skrå

#### Plejemiddel

5730	KW Tanglefix
5515	KW Coat Gloss
5586	KW Grooming Pudder
5440	KW Minkolie shampoo 200 ml
5416	KW Mandelolie shampoo 200 ml
5490	KW Hvid shampoo 200 ml
5497	KW 2i1 Shampoo & Balsam 200 ml
5450	KW Balsam 200 ml
5503	KW Pelskur
5468	KW Minkoliespray

#### Vejledning:

Pelsen består hos mellemlang stockhår af dækhår og en del underuld. Ved en ugentlig pels gennemgang med de nævnte KW produkter vil løse hår og underuld blive børstet væk. Dette hjælper hunden til at få frisk luft til huden og undgå eventuelle irritationer. Forår samt efterår er de tider, hvor hunden naturligt fælder mest. Dette kræver oftere børstning.



### Eksempler på stockhår racer - mellemlang

- Akita Inu
- Alaskan malamut
- Chow chow
- Eurasier
- Finsk Lapphund
- Finsk spids
- Flatcoated retriever
- Golden retriever
- Grønlandsk spids
- Hovawart
- Norsk elghund
- Nova scotia duck tolling retriever "toller"
- Samojede
- Sibirian husky

For flere eksempler, se [www.kwpelspleje.dk /stockhaar-mellem/](http://www.kwpelspleje.dk/stockhaar-mellem/)



En stockhårspels består af 2 lag pels - både underuld og dækhår.

## Pelspleje for stockhår racer - langhår, 1. gruppe

### Varenr.      Anbefalede pelsplejeprodukter:

#### Pelsplejeredskaber

3380	KW Smart karte lille
3381	KW Smart karte medium
3345	KW Smart flex karte lille
3181	KW Sprattskam 71 eller
3155	KW Smart kam medium
3176	KW Smart kam rulletænder
3149	KW Smart kam mini
3166	KW Smart trækam
3500	KW Pigbørste lille
3213	KW Svinehårsbørste mix lille
3008	KW Smart filterknuser
3009	KW Smart splitter
3020	KW Smart neglesaks
3052	KW Tandrenser spids

#### Plejemiddel

5730	KW Tanglefix
5515	KW Coat Gloss
5543	KW Diamantøjne
5440	KW Minkolie shampoo 200 ml
5416	KW Mandelolie shampoo 200 ml
5490	KW Hvid shampoo 200 ml
5497	KW 2i1 Shampoo & balsam 200 ml
5450	KW Balsam 200 ml
5468	KW Minkoliespray

#### Vejledning:

Stockhår lang kræver en del pelspleje. Pelsen børstes først igennem med en KW Smart karte eller en KW børste og derefter friseres pelsen grundigt igennem med en KW Smart kam med tænder, der er lange nok til at nå ind, hvor pelsen starter.

Det er vigtigt, at al løs underuld og filtre er fjernet inden hunden bades. Anvend KW shampoo og KW balsam eller KW 2i1 Shampoo & balsam



### Eksempler på stockhår racer - langhår

- Chihuahua (langhår)
- Dansk spids
- Japansk spids
- Papillon
- Pekingeser
- Pomeranier

For flere eksempler, se <https://kwpelspleje.dk/stockhaar-lang/>



En stockhårspels består af 2 lag pels - både underuld og dækhår.

## Pelspleje for stockhår racer - langhår, 2. gruppe

### Varenr.      Anbefalede pelsplejeprodukter:

#### Pelsplejeredskaber

3588	KW Smart strigle smal
3589	KW Smart strigle bred
3584	KW Smart strigle m/ flexible rulletænder lille
3586	KW Smart strigle m/ flexible rulletænder stor
3381	<b>KW</b> Smart karte mellem
3382	<b>KW</b> Smart karte stor
3180	<b>KW</b> Spratts kam 70 eller
3154	<b>KW</b> Smart kam grov
3166	<b>KW</b> Smart trækam
3500	<b>KW</b> Pigbørste lille
3505	<b>KW</b> Pigbørste mellem
3213	<b>KW</b> Svinehårsbørste mix lille
3214	<b>KW</b> Svinehårsbørste mix stor
3008	<b>KW</b> Smart filterknuser
3528	<b>KW</b> Smart Blade 8 bl. grov
3131	<b>KW</b> Satin effilér saks eller
3134	<b>KW</b> Smart effilér saks
3132	<b>KW</b> Smart potesaks
3127	<b>KW</b> Satin saks model 2 eller
3133	<b>KW</b> Smart saks
3020	<b>KW</b> Smart neglesaks (små og mellemstore racer)
3024	<b>KW</b> Smart maxi neglesaks (store racer)
3051	<b>KW</b> Tandrenser skrå

#### Plejemiddel

5730	<b>KW</b> Tanglefix
5515	<b>KW</b> Coat Gloss
5440	<b>KW</b> Minkolie shampoo 200 ml
5416	<b>KW</b> Mandelolie shampoo 200 ml
5497	<b>KW</b> 2i1 Shampoo & Balsam 200 ml
5450	<b>KW</b> Balsam 200 ml
5468	<b>KW</b> Minkoliespray

#### Vejledning:

Stockhår lang kræver en del pelspleje. Pelsen børstes først igennem med en KW Smart karte, en KW børste eller en KW Smart strigle og derefter børstes pelsen grundigt igennem med en KW Smart kam med tænder, der er lange nok til at nå ind hvor pelsen starter. Al løs underuld og filtre skal være fjernet inden hunden bades. Anvend KW shampoo og KW balsam eller KW 2i1 Shampoo & balsam.





### Eksempler på stockhår racer - langhår

- Border collie
- Bouvier de Flandres
- Collie
- Groenendal
- Kuvasz
- Schæfer (langhår)
- Shetland sheepdog "sheltie"
- Tervueren

For flere eksempler, se <https://kwpelspleje.dk/stockhaar-lang/>



En stockhårspels består af 2 lag pels - både underuld og dækhår.

## Pelspleje for stockhår racer - langhår, 3. gruppe

### Varenr.      Anbefalede pelsplejeprodukter:

#### Pelsplejeredskaber

3589	KW Smart strigle bred eller
3586	KW Smart strigle m/ flexible rulletænder stor
3383	KW Smart karte x-stor
3180	KW Spratts kam 70 eller
3154	KW Smart kam grov
3166	KW Smart trækam
3162	KW Smart multikam
3214	KW Svinehårsbørste mix stor
3528	KW Smart Blade 8 bl. grov
3008	KW Smart Filterknuser
3131	KW Satin effilér saks eller
3134	KW Smart effilér saks
3132	KW Smart potesaks
3024	KW Smart maxi neglesaks
3051	KW Tandrenser skrå

#### Plejemiddel

5730	KW Tanglefix
5515	KW Coat Gloss
5440	KW Minkolie shampoo 200 ml
5416	KW Mandelolie shampoo 200 ml
5490	KW Hvid shampoo 200 ml
5480	KW sort shampoo 200 ml
5497	KW 2i1 Shampoo & Balsam 200 ml
5450	KW Balsam 200 ml
5468	KW Minkoliespray

#### Vejledning:

En hund med lang stockhår-pels kræver en del pelspleje. Pelsen børstes først igennem med en KW Smart karte, eller en KW Smart strigle og derefter børstes pelsen grundigt igennem med en KW Smart kam med tænder, der er lange nok til at nå ind hvor pelsen starter. Al løs underuld og filtre skal være fjernet inden hunden bades.

Anvend KW shampoo og KW balsam eller KW 2i1 Shampoo & balsam.



### Eksempler på stockhår racer - langhår

- Berner sennen
- Landseer
- Leonberger
- Newfoundland
- Pyreneer
- Sct. bernhard

For flere eksempler, se <https://kwpelspleje.dk/stockhaar-lang/>



En stockhårspels består af 2 lag pels - både underuld og dækhår.

## Pelspleje for Spaniels og Settere

### Varenr.      Anbefalede pelsplejeprodukter:

#### Pelsplejeredskaber

3589	KW Smart strigle bred
3586	KW Smart strigle m/ flexible rulletænder stor
3381	KW Smart karte medium
3345	KW Smart flex karte lille
3350	KW Smart flex karte medium
3180	KW Spratts kam 70 eller
3154	KW Smart kam grov
3183	KW Spratts kam ekstra fin
3156	KW Smart kam fin
3505	KW Pigbørste medium
3212	KW Svinehårsbørste mix stor
3009	KW Smart splitter
3008	KW Smart filterknuser
3038	KW Underuldskniv 330
3532	KW Smart Blade 12 bl. mellem
3131	KW Satin effilér saks eller
3134	KW Smart effilér saks
3132	KW Smart potesaks
3127	KW Satin saks 2 eller
3133	KW Smart saks
3020	KW Smart neglesaks
3051	KW Tandrenser skrå
3072	Oster A5 klippemaskine
3070	Oster A6 klippemaskine
3075	Oster Skær 10 (Engelsk cocker spaniel - Amerikansk cocker spaniel - Engelsk springer spaniel)

#### Plejemiddel

5730	KW Tanglefix
5515	KW Coat Gloss
5586	KW Grooming Pudder
5440	KW Minkolie shampoo 200 ml
5416	KW Mandelolie shampoo 200 ml
5480	KW Sort shampoo 200 ml
5490	KW Hvid shampoo 200 ml
5497	KW 2i1 Shampoo & balsam 200 ml
5450	KW Balsam 200 ml
5468	KW Minkoliespray

#### Vejledning:

Pelse på spaniels kræver megen behandling bl.a. pga. deres pelsrige og silkebløde "faner" (pelsvedhæng). En ugentlig gennemgang af pelsen kræves, og det er yderst vigtigt at komme godt i bund med de nævnte redskaber. Herved undgås i tide eventuelle sammenfiltninger, ellers kan nedklipping blive en nødvendighed!

Ved bad er en efterfølgende behandling med KW Balsam meget vigtig.



### Eksempler på pelstypen

- Amerikansk cocker spaniel
- Breton
- Cavalier king charles spaniel
- Clumber spaniel
- Engelsk cocker spaniel
- Engelsk setter
- Engelsk springer spaniel
- Gordon setter
- Gravhund (langhår)
- Irsk setter
- King charles spaniel\*
- Kleiner münsterländer
- Tibetansk spaniel
- Welsh springer spaniel

For flere eksempler, se <https://kwpelspleje.dk/stockhaar-lang/>



Spaniels og Settere har pelsrige og silkebløde faner.

## Pelspleje for Silke-langhår racer

### Varenr.      Anbefalede pelsplejeprodukter:

#### Pelsplejeredskaber

3380	KW Smart karte lille (små racer)
3381	KW Smart karte medium (mellemstore racer)
3382	KW Smart karte stor (store racer)
3383	KW Smart karte x-stor (meget store racer)
3345	KW Smart flex karte lille (små og mellemstore racer)
3350	KW Smart flex karte mellem (store racer)
3180	KW Spratts kam 70 eller (mynde)
3155	KW Smart kam grov (mynde)
3181	KW Spratts kam 71 eller
3155	KW Smart kam medium
3176	KW Smart kam rulletænder
3149	KW Smart kam mini
3166	KW Smart trækam
3500	KW Pigbørste lille
3213	KW Svinehårsbørste mix lille
3050	KW Trimmesten (Afghansk mynde - sadel)
3236	KW Pigbørste soft x-lang (mynde)
3214	KW Svinehårsbørste mix stor
3540	KW Smart Blades 20 bl. (mynde)
3008	KW Smart filterknuser
3009	KW Smart splitter
3020	KW Smart neglesaks (små og mellemstore racer)
3024	KW Smart maxi neglesaks (store racer)
3046	KW Pean 12 cm
3052	KW Tandrenser spids
3051	KW Tandrenser skrå
8115	KW Top elastik 9,5 mm natur
8118	KW Top elastik 9,5 mm pink

#### Plejemiddel

5730	KW Tanglefix
5515	KW Coat Gloss
5536	KW Diamantøjne
5440	KW Minkolie shampoo 200 ml
5416	KW Mandelolie shampoo 200 ml
5490	KW Hvid shampoo 200 ml
5497	KW 2i1 Shampoo & balsam 200 ml
5450	KW Balsam 200 ml
5503	KW Pelskur
5468	KW Minkoliespray
5450	KW Balsam 200 ml

#### Vejledning:

Hunde med lang silkehårspels kræver grundig pelspleje mindst 1 gang om ugen. Start med at børste pelsen omhyggeligt igennem med en KW Smart karte eller en KW børste, derefter med en KW Smart kam. Jo tykkere pels, jo grovere kam skal der anvendes. Pelsen skal være redt 100% igennem inden bad. Anvend altid KW balsam eller KW Pelskur efter at pelsen er vasket igennem med en KW shampoo. KW Pelskur styrker pelsen og anbefales til denne pelstype. Ønskes der en lidt kortere og nemmere pels at holde, foreslås en "hvalpeklip" med en (3131) KW Smart Efilérsaks (dog ikke til udstilling). NB! Udstillingspelse må kun friseres i våd tilstand med skånsomme børster, såsom KW Pigbørste soft, KW Pigbørste smør eller KW Svinehårsbørste.

### Eksempler på silke-langhår racer

- Afghansk mynde
- Bearded collie
- Bichon havanese
- Borzoi
- Briard
- Chines crested powder puff
- Coton de tular "bomuldshund"
- Lhasa apso
- Löwschen
- Maltese
- Old english sheepdog
- Saluki
- Schappendoes
- Shih tzu
- Silky terrier
- Yorkshire terrier

For flere eksempler, se <https://kwpelspleje.dk/silke-langhaar>



En silkehårdspels består af meget bløde dækhår og ingen underuld.

## Pelspleje for ruhår racer

### Varenr.      Anbefalede pelsplejeprodukter:

#### Pelsplejeredskaber

3381	KW Smart karte medium (små og mellemstore racer)
3382	KW Smart karte stor (store racer)
3345	KW Smart flex karte lille
3147	KW Smart oval pigbørste m/ rem
3166	KW Smart trækam
3181	KW Spratts kam 71 eller
3155	KW Smart kam medium
3213	KW Svinehårsbørste mix lille
3009	KW Smart splitter
3008	KW Smart filterknuser
3038	KW Underuldskniv 330
3532	KW Smart Blade 12 bl. fin
3038	KW Underuldskniv fin 330
3039	KW Underuldskniv medium 328 (Airdale terrier)
3036	KW Trimmekniv 324 eller
3006	KW Smart trimmekniv grov blå
3005	KW Smart trimmekniv fin rød
3131	KW Satin effilér saks eller
3134	KW Smart effilér saks
3132	KW Smart potesaks
3020	KW Smart neglesaks
3051	KW Tandrenser skrå
3152	KW Tandrenser spids
3046	KW Pean 12 cm
3072	Oster A5 klippemaskine
3070	Oster A6 klippemaskine
3075	Oster Skær 10 (mave)
3075	Oster Skær 10 (hoved, hvis trimning ikke er mulig)
3074	Oster Skær 15 (under poter)
3088	Oster Skær 7F (krop - hvis trimning ikke er mulig)

#### Plejemiddel

5586	KW Grooming pudder
5436	KW Terrier shampoo 200 ml
5468	KW Minkoliespray

#### Vejledning:

Alle ruhår racer skal, hvis det er muligt, trimmes for at bevare den ru pels. Ved trimning plukkes hårene af med en trimmekniv eller fingrene i hårenes vokseretning. Dette kan kun gøres når de stride hår sidder løse og er klar til at blive erstattet af nye hår, som skubber de gamle hår af. Trimning skal foretages ca. hver 3.-4. måned.

Ved klipning af en ruhårspels ødelægges pelsens kvalitet, idet den bliver blød og mister farven og glansen. Når pelsen er klar til trimning, vil behandlingen som regel være ganske behagelig for hunden og uden smerte.

Ruhår racer må vaskes i KW Terrier shampoo indtil 14 dage før trimning og fra 14 dage efter trimning.





### Eksempler på ruhår racer

- Airdale terrier
- Australsk terrier
- Border terrier
- Cairn terrier
- Fox terrier (ruhår)
- Gravhund (ruhår)
- Griffon
- Irsk terrier
- Irsk ulvehund
- Jack russel terrier (ruhår)
- Lakeland terrier
- Lakenois\*
- Norfolk terrier
- Norwich terrier
- Petit basset griffon vendeen
- Picard
- Riesenschnauzer
- Schnauzer
- Sealyham terrier
- Skotsk terrier "skotte"
- Tysk hønsehund (ruhår)
- Tysk jagtterrier
- Welsh terrier
- West highland white terrier "westie"

For flere eksempler, se <https://kwpelspleje.dk/ruhaaret/>



En ruhåret pels kan vaskes i KW Terrier shampoo indtil 14 dage før trimning og fra 14 dage efter trimning.

## Pelspleje for designracerer - Doodles

### Varenr.      Anbefalede pelsplejeprodukter:

#### Pelsplejeredskaber\*

<b>3008</b>	<b>KW Smart filterknuser</b>
<b>3132</b>	<b>KW Smart potesaks 16cm</b>
<b>3154</b>	<b>KW Smart kam, grov</b>
<b>3391</b>	<b>KW Smart blød carde m/dupper mellem</b>

#### Plejemiddel\*

<b>5250</b>	<b>KW Aloe Vera Shampoo 200ml</b>
<b>5255</b>	<b>KW Aloe Vera Balsam 200ml</b>
<b>5497</b>	<b>KW 2i1 Shampoo &amp; balsam 200 ml</b>
<b>5450</b>	<b>KW Balsam 200 ml</b>

\* Dette er en generel, vejledende liste over redskaber og plejeprodukter til designracerer. Pelstypen kan variere meget indenfor samme "race", og det anbefales derfor, at man får en professionel vurdering af sin hunds plejebehov af en hundefrisør.

### Vejledning:

Doodles kan være svære at definere, da de typisk er en blanding af en IKKE fældende og en fældende hunderace.

Som udgangspunkt vil 90% af de nye "racer" være IKKE fældende pelstyper og kræver derfor extra meget pelspleje med redskaber som benyttes til poodlepels.

De vil i en alder fra 7 mdr. til 18 mdr. gå i pelsskifte ligesom andre hunde, og vil kræve extra meget børstning. Som oftes bliver pelsen klippet i en passende længde.



### Eksempler på doodles

- Aussiedoodle
- Bernerdoodles
- Flatdoodle
- Goldendoodles
- Labradoodles
- Schnoodle



Som udgangspunkt vil 90% af de nye "racer" være IKKE fældende pelstyper og kræver derfor extra meget pelspleje med redskaber som benyttes til poodlepels.

## Pelspleje for designerracer - Poos

### Varenr.      Anbefalede pelsplejeprodukter:

#### Pelsplejeredskaber \*

<b>3008</b>	<b>KW Smart filterknuser</b>
<b>3132</b>	<b>KW Smart potesaks 16cm</b>
<b>3154</b>	<b>KW Smart kam, grov</b>
<b>3391</b>	<b>KW Smart blød karte m/dupper mellem</b>

#### Plejemiddel \*

<b>5250</b>	<b>KW Aloe Vera Shampoo 200ml</b>
<b>5255</b>	<b>KW Aloe Vera Balsam 200ml</b>
<b>5497</b>	<b>KW 2i1 Shampoo &amp; balsam 200 ml</b>
<b>5450</b>	<b>KW Balsam 200 ml</b>

\* Dette er en generel, vejledende liste over redskaber og plejeprodukter til designerracer. Pelstypen kan variere meget indenfor samme "race", og det anbefales derfor, at man får en professionel vurdering af sin hunds plejebestand af en hundefrisør.

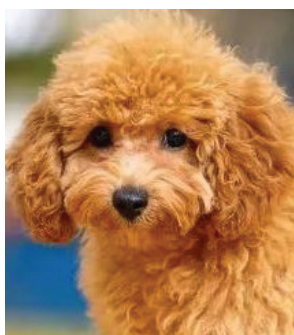
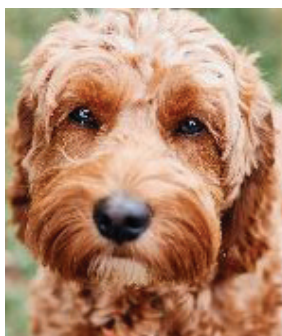
### Vejledning:

Pelsen kræver extra pleje i form af børstning specielt fra 6 mdr hvor den begynder at skifte hvalpepelsen. Som oftes bliver pelsen klippet i en passende længde.



### Eksempler på Poos

- Cavapoo
- Cockerpoo
- Havapoo
- Maltipoo
- Shihpoo



Som udgangspunkt vil 90% af de nye "racer" være IKKE fældende pelstyper og kræver derfor extra meget pelspleje med redskaber som benyttes til poodlepels.

## Pelspleje for katte, korthår

### Varenr.      Anbefalede pelsplejeprodukter:

#### Pelsplejeredskaber

3140	KW Smart massage gummibørste m/rem
3390	KW Smart karte m/ dupper lille
3182	KW Sprattskam 72 eller
3156	KW Smart kam fin
3540	KW Smart Blade 20 bl. extra fin eller
3593	KW Smart Shedder fin smal
3026	KW Smart mini neglesaks

#### Plejemiddel

5586	KW Grooming pudder
5440	KW Minkolie shampoo 200 ml
5416	KW Mandelolie shampoo 200 ml
5490	KW Hvid shampoo 200 ml
5480	KW Sort shampoo 200 ml
5436	KW Terrier shampoo 200 ml (til fedthaler)
5468	KW Minkoliespray

#### Vejledning:

En korthårspels bør også plejes. Med de nævnte KW produkter hjælpes katten af med løse og overskydende hår, hvilket giver luft til huden og forebygger dermed hudirritationer. Børst altid i pelsens vokse-retning og bad efter behov.

#### Eksempler på korthårskatte

- Abbysiner
- British shorthair
- Burma
- Siameser
- Tabby



Trods kattens ihærdige forsøg på at pleje sig selv, vil en jævnlig gennemgang af pelsen være nødvendigt.

## Pelspleje for katte, langhår

### Varenr.      Anbefalede pelsplejeprodukter:

#### Pelsplejeredskaber

3139	KW Smart gummibørste
3390	KW Smart karte m/ dupper lille
3345	KW Smart flexkarte lille
3588	KW Smart strigle smal
3180	KW Spratts kam 70 eller
3154	KW Smart kam grov
3162	KW Smart kam multi
3176	KW Smart rullekam
3540	KW Smart Blade 20 bl. extra fin eller
3592	KW Smart Shedder grov smal
3026	KW Smart mini neglesaks

#### Plejemiddel

5586	KW Grooming pudder
5515	KW Coat Gloss
5730	KW Tanglefix
5440	KW Minkolie shampoo 200 ml
5416	KW Mandelolie shampoo 200 ml
5490	KW Hvid shampoo 200 ml
5480	KW Sort shampoo 200 ml
5436	KW Terrier shampoo 200 ml (til fedthaler)
5497	KW 2i1 Shampoo & Balsam 200 ml
5450	KW Balsam 200 ml
5468	KW Minkoliespray

#### Vejledning:

En langhårspels kræver en del pelspleje. Pelsen børstes først igennem med en KW Smart karte eller en KW Smart strigle og derefter børstes pelsen grundigt igennem med en KW Smart kam med tænder, der er lange nok til at nå ind, hvor pelsen starter. Al løs underuld og filtre skal være fjernet, inden katten bades. Anvend KW shampoo og KW balsam eller KW 2i1 Shampoo & Balsam og bad efter behov.

#### Eksempler på langhårskatte

- Chincilla
- Colourpoint
- Maine coon
- Norsk skovkat
- Perser



## Pelspleje for gnavere, korthår

### Varenr.      Anbefalede pelsplejeprodukter:

#### Pelsplejeredskaber

3140	KW Smart massage gummibørste
3156	KW Smart kam fin
3149	KW Smart mini kam
3026	KW Smart mini neglesaks
3292	KW Smart mini blød børste
3293	KW Smart mini gummibørste
3294	KM Smart mini filterkniv
3296	KW Smart mini to-sidet børste

#### Plejemiddel

5420	KW Special Shampoo 200 ml
------	---------------------------

#### Vejledning:

En korthårpels bør også plejes. Med de nævnte KW produkter hjælpes gnaveren af med løse og overskydende hår, hvilket giver luft til huden og forebygger dermed hudirritationer. Børst altid i pelsens vokseretning og bad efter behov.

Vask med KW Special Shampoo efter behov.

#### Eksempler på korthårgnavere

- Hamster
- Kanin
- Marsvin





## Pelspleje for gnavere, langhår

### Marsvin, Langhåret

#### Varenr.      Anbefalede pelsplejeprodukter:

##### Pelsplejeredskaber

3139	KW Smart gummibørste
3390	KW Smart karte m/ dupper lille
3155	KW Smart kam medium
3162	KW Smart kam multi
3149	KW Smart mini kam
3026	KW Smart mini neglesaks
3290	KW Blød cardé m/ dupper
3291	KM Smart mini pigbørste

##### Plejemiddel

5420	KW Special Shampoo 200 ml
------	---------------------------

### Kanin, Langhåret

#### Varenr.      Anbefalede pelsplejeprodukter:

##### Pelsplejeredskaber

3390	KW Smart karte m/ dupper lille
3345	KW Smart flexkarte lille
3154	KW Smart kam m/ rulletænder
3155	KW Smart kam medium
3162	KW Smart kam multi
3149	KW Smart mini kam
3026	KW Smart mini neglesaks
3127	KW Satin saks eller
3133	KW Smart saks
3072	Oster A5 klippemaskine
3088	Oster skær 7F (krop / let filter)

##### Plejemiddel

5420	KW Special Shampoo 200 ml
------	---------------------------

#### Vejledning:

En langhårspels kræver en del pelspleje. Pelsen børstes først igennem med en KW Smart karte og derefter børstes pelsen grundigt igennem med en KW Smart kam med tænder, der er lange nok til at nå ind, hvor pelsen starter. Al løs underuld og filtre skal være fjernet inden gnaveren bades.

Bad med KW Special Shampoo efter behov.

#### Eksempler på langhårskatte

- Angora
- Løvehoved





## KW Hunde- & Katteartikler

**KWpet@KW.dk**  
**www.KW.dk**

**Tlf: +45 36 75 78 60**