

# TERMO DE 9 LITROS QUANTUM TERMOS

## MANUAL DE USUARIO

SKU: DLC-JPR-9

**Beracah**  
M E D I C A

SKU: DLC-JPR-9

Para el correcto uso y mejor desempeño de su termo para vacunas siga las siguientes instrucciones.

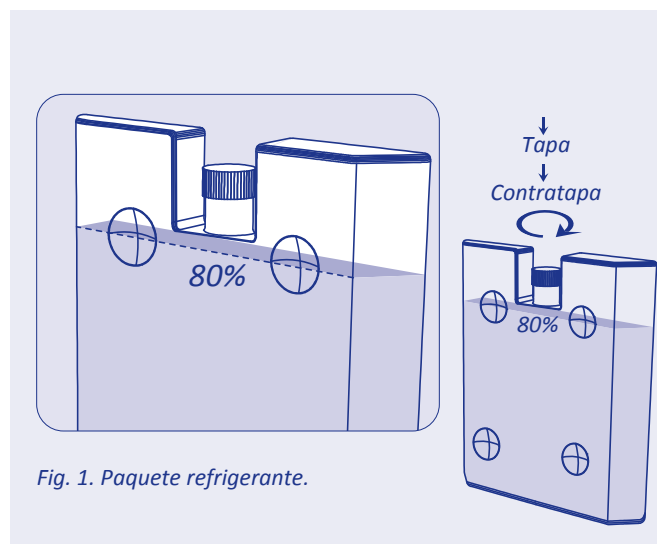


Fig. 1. Paquete refrigerante.

### Preparación de los paquetes refrigerantes:

1. Rellene los paquetes refrigerantes en posición vertical con agua limpia de la llave y asegúrese de no pasar el nivel de la marca impresa del 80% de su capacidad.
2. Dejar el volumen de aire libre ya que permite que el agua se expanda en el proceso de estado líquido a sólido.
3. Colocar la contratapa para evitar fugas de agua y después colocar la tapa para cerrar el termo.
4. Comprobar que está bien cerrado apretando el paquete refrigerante con ambas manos a la vez y comprobar que no salga agua ni aire.
5. Si un paquete tiene fuga se deberá cambiar por uno nuevo.



### ¿Cómo congelar los paquetes refrigerantes?

Los paquetes refrigerantes se deberán congelar por lo menos 24 horas en congeladores que tengan  $-9^{\circ}\text{C}$  hasta  $-14^{\circ}\text{C}$ , al finalizar deberán estar completamente en estado sólido (Congelados).

### ¿Cómo preparar el termo?

1. Retire los paquetes refrigerantes del congelador y colócalos a temperatura ambiente (Mayor a  $25^{\circ}\text{C}$ ) en una superficie limpia y plana el tiempo necesario (15 a 90 minutos) para que empiece su proceso de condensación o a sudar.
2. Hay dos indicadores que aseguran que los paquetes refrigerantes se pueden utilizar y se puede armar el cubo dentro del termo:
  - a. Al oprimir con los dedos el paquete refrigerante se deberá haber formado agua líquida.
  - b. Si al levantar un paquete refrigerante escurre agua.
3. Secar los paquetes refrigerantes con un paño limpio y seco.
4. Para armar el cubo con los paquetes refrigerantes en el termo, siga las instrucciones siguientes: Cada termo tiene grabada una letra en la parte frontal que ayudara para el correcto armado. (Ver figura 2)
  - a. Paquetes refrigerantes laterales con letra A, se colocaran verticalmente uno en la pared derecha y otro en la izquierda con la letra A hacia la parte interior del termo.
  - b. Paquetes refrigerantes delantero/Trasero con letra B, se colocaran verticalmente uno en la pared trasera y otro en la pared delantera con la letra B hacia la parte interior del termo.
  - c. La base o el paquete refrigerante C se colocara en el piso.
  - d. La tapa o el paquete refrigerante D se colocara al último horizontalmente en la parte superior del termo, impidiendo la entrada de aire al termo.

**PRECAUCION:** No debe haber presencia de escarcha ya que puede congelar la vacuna.

Distribuidor

ventas@beracahmedica.mx

**Beracah**  
M E D I C A

☎ 662 15 10 979

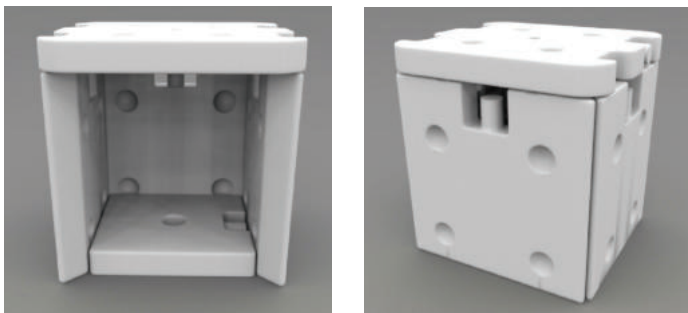
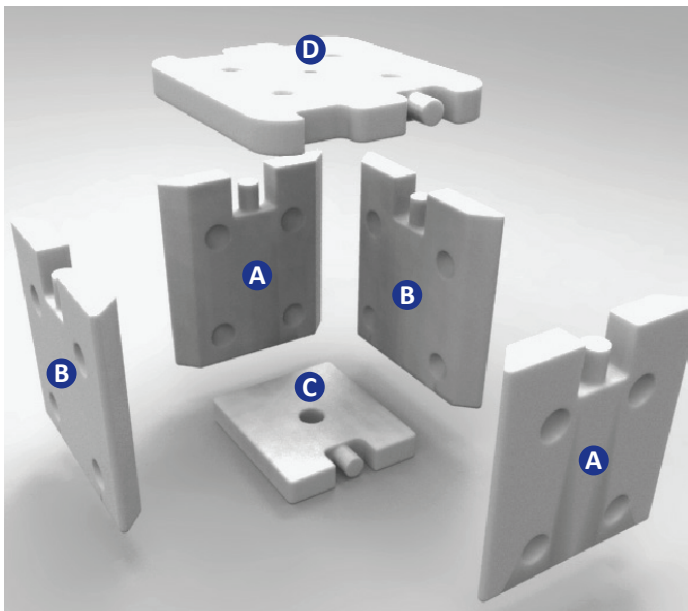


Fig. 2. Armado de cubo con los paquetes refrigerantes.

5. Una vez armado el termo, colocar la canastilla de aluminio en la parte interna del termo para evitar que las vacunas tienen contacto con las paredes de los paquetes refrigerantes (Canastilla opcional).

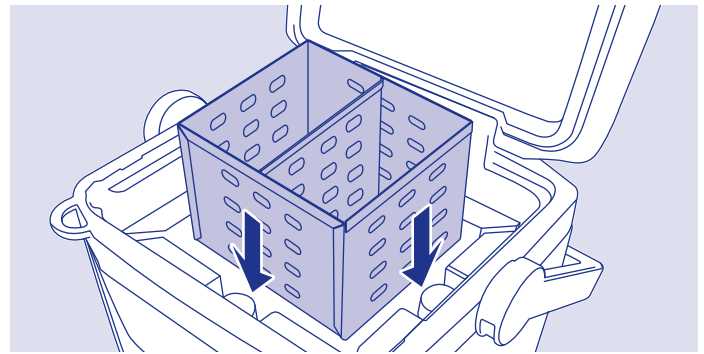


Fig. 3. Canastilla de aluminio.

6. Colocar el termómetro de vástago o solar en el orificio del paquete refrigerante superior. (Termómetros opcionales).

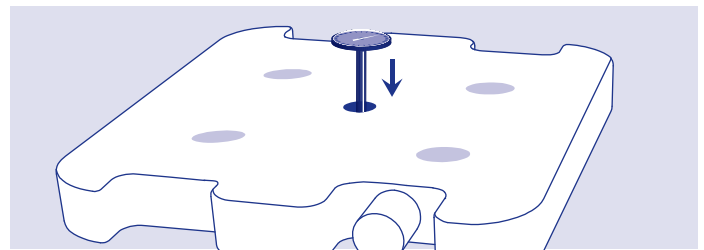


Fig. 4. Termómetro de vástago.

7. Una vez armado el termo, dejarlo reposar por 5 minutos y comprobar la temperatura y estará listo para ingresar vacuna o su producto.

## Recomendaciones:

- Evite cualquier tipo de golpe.
- No desarme el termo ya que sus partes pueden dañarse.
- Llene máximo los paquetes refrigerantes hasta la marca del 80%.
- Según la temperatura que requiera dentro del termo deberá ser el líquido con el que llene los paquetes refrigerantes, para vacunas se recomienda agua.
- No utilice el termo para un uso diferente para el que requiera ya que puede contaminar su producto.
- Almacenar el termo en un lugar seguro, limpio, y alejado de la luz, polvo, viento y lluvia.
- Para tener mejor temperatura dentro del termo alejarse de fuentes de calor.
- No sentarse en el termo ni poner cosas pesadas sobre él.

## Limpieza y mantenimiento:

- Secar el termo y realizar una inspección visual después de cada uso.
- Compruebe que la tapa y el cuerpo del termo no están dañados, torcidos, rasgados y sin partes rotas.
- Revise que funciona bien las bisagras de la tapa y que cierra correctamente.
- Comprobar que los paquetes refrigerantes cierran bien y no tiene fugas ni están deformados.
- Después de la inspección se debe limpiar el termo con jabón neutro o realizar una sanitización con un desinfectante estándar como aceite de pino diluido en 10%.

Para dudas o asesoría, consulta nuestra página web y solicita un video de uso.