

112 南一社會
歷史科



教材



亮點 特色本

南一歷史aka

吻合課綱與會考的優質教材



南一書局

六冊架構

吻合課綱外，也最貼近您的教學習慣！

三年架構軸心

七年級



臺灣歷史

八年級



東亞歷史

九年級



世界歷史

傾聽您的聲音！讓您教學時間更充裕！

- ★ 九下的美國獨立、法國大革命回歸九上！
- ★ 依照時序的編排，再依同性質主題分類講述。

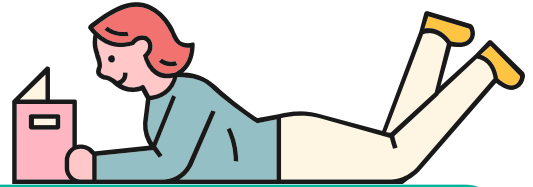


第 1 冊

單元 1 史前時代與原住民
單元 2 大航海時代的政治
單元 3 大航海時代的經濟與文化
單元 4 清帝國時期的政治與經濟
單元 5 清帝國時期的社會與文化
單元 6 清帝國時期的原住民社會

第 2 冊

單元 1 日治時期的統治方針
單元 2 日治時期的殖民統治與現代化
單元 3 日治時期的社會與文化
單元 4 戰後臺灣的政治發展
單元 5 戰後臺灣的外交與兩岸關係
單元 6 戰後臺灣的經濟與社會文化



第 3 冊

- 單元 1 商周至隋唐時期的國家與社會
- 單元 2 商周至隋唐時期的民族與文化
- 單元 3 宋元時期的國際互動與交流
- 單元 4 明清時期東亞世界的變動與交流
- 單元 5 晚清的外力衝擊與政治變革
- 單元 6 晚清城市的新風貌與新文化

第 4 冊

- 單元 1 中華民國早期的發展
- 單元 2 現代國家的追求
- 單元 3 日本帝國的對外擴張與衝擊
- 單元 4 中國共產政權的建立與發展
- 單元 5 冷戰時期東亞國家的競合
- 單元 6 現代東亞的發展

第 5 冊

- 單元 1 西亞與非洲古文明
- 單元 2 希臘與羅馬古文明
- 單元 3 普世宗教的起源與發展
- 單元 4 近代歐洲的興起
- 單元 5 多元世界的互動 編修調整
- 單元 6 革命的時代 編修調整

第 6 冊

- 單元 1 民族主義的興起
- 單元 2 帝國主義與第一次世界大戰
- 單元 3 戰間期與第二次世界大戰
- 單元 4 冷戰與今日世界

單元 5 清帝國時期的 社會與文化

學習內容

1. 理解清帝國時期移民渡海的原因，並思辨渡臺禁令所造成的影響。
2. 能分辨械鬥與民變的不同。
3. 能試著說明清帝國時期社會風氣的轉變過程與原因。

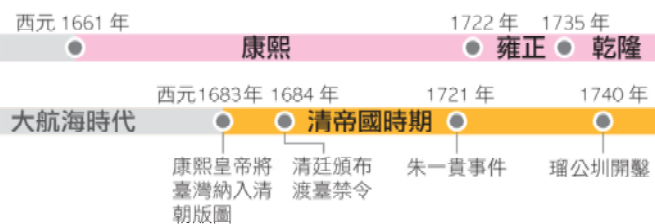


想引導

1. 你認為圖中的祭典活動是什麼呢？
2. 你有參與過類似的活動嗎？
3. 試著參加住家或學校附近廟宇舉辦的類似活動，並在課堂上分享。



136





1796年 ● 嘉慶 1820年 ● 道光 1850年 ● 咸豐 1861年 ● 同治 1874年 ● 光緒 1908年 1911年 ● 宣統 ● 中華民國時期

1786年 ● 林爽文事件 1805年 ● 大龍峒保安宮開始修建，主祀保生大帝 1858年 ● 開港通商 1865年 ● 馬雅各開設臺灣第一間西醫醫館 1874年 ● 牡丹社事件、沈葆楨建立西式炮臺 1882年 ● 馬偕建立牛津學堂 1885年 ● 臺灣建省、劉銘傳成為首任巡撫 1891年 ● 基隆到臺北的鐵路通車 1895年 ● 清朝割讓臺灣給日本

日治時期

單元 4 冷戰與今日世界

學習內容

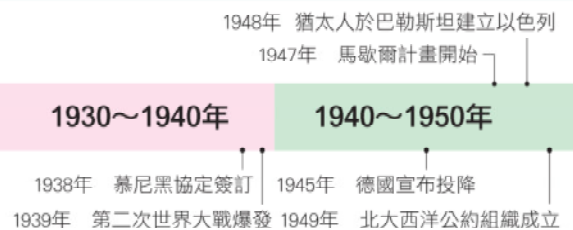
1. 分析第二次世界大戰爆發的背景及影響。
2. 掌握冷戰時代民主共產陣營在世界各地的互動。
3. 探究第三世界的發展原因。
4. 了解蘇聯瓦解的原因。
5. 認識多元世界的互動。



想引導

1. 美國及蘇聯。
2. 美國與蘇聯各自想透過自己的影響力控制其他國家以箝制（圍堵）對方。
3. 透過經濟援助及軍事結盟的方式拉攏各國。

1. 此圖兩側分別指的是什麼政權？
2. 這張政治漫畫想要表達的是什麼？
3. 為了彼此對抗，兩國有什麼具體做法？





來探究?

1. 此圖兩側分別指的是什麼政權？
2. 這張政治漫畫想要表達的是什麼？
3. 為了彼此對抗，兩國有什麼具體做法？



1955年 華沙公約組織成立

1991年 俄羅斯總統葉爾欽宣布成立「獨立國家國協」

1950~1960年

1960~1970年

1970~1980年

1980~1990年

1990~2000年

1985年 蘇聯領導人戈巴契夫進行「政治改革」



課文重點

史前 3 大時代，重點搭配圖片，分布特色清楚好懂

1-2

臺灣的史前文化

現代學者研究史前時代人類留下的器物和遺跡，來了解當時人們的生活樣貌。學者根據人類使用器具的材質與製造方式(圖 2-1-7)，將史前時代分為不同時期。其中臺灣的史前時代可分為以下三個時期(圖 2-1-8)：

一、舊石器時代

長濱文化是臺灣舊石器時代的代表文化，距今大約 5 萬年前，也是目前臺灣發現最早的史前文化。當時人類已知用火，用敲打方式製作石器，以採集、漁獵為主要維生方式。

二、新石器時代

臺灣的新石器時代距今大約 7,000 年前，當時人類控制火源的技術進步，生活因此出現轉變：磨製石器、飼養家畜、燒製陶器、從事農耕。此時期代表的文化有大坌坑文化、圓山文化、卑南文化。

大坌坑文化是臺灣新石器時代最早的代表文化，出土陶器具有繩紋痕跡；圓山文化是新石器晚期代表文化，當地發現大量食用後形成的貝塚；卑南文化屬於新石器晚期，聚落出土石板棺，棺內也有精美的陪葬玉器，展現了該文化的工藝水準。



圖 2-1-7 新、舊石器時代器物外觀比較圖

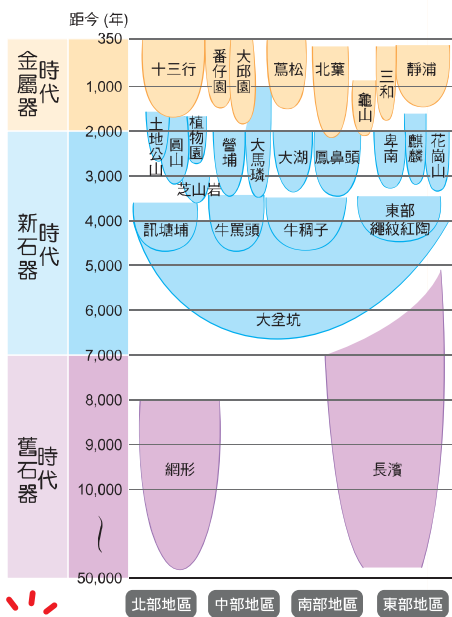


圖 2-1-8 臺灣史前文化時空架構圖



請試著搜尋學校附近有哪些史前文化遺址？是屬於哪一個時期？

三、金屬器時代

- 十三行文化是臺灣金屬器時代的代表文化，距今大約 2,000 年前。當時人類懂得製作金屬工具，製作器物的技術更加進步。十三行遺址出土的鐵渣與煉鐵爐遺跡，可知當時人類掌握煉鐵技術，漸以鐵器取代石器。
- 此外，當地出土玻璃手環、瑪瑙珠飾與銅錢等外來物品，顯示當時人們與其他地區有貿易往來（圖 2-1-9）。





酷知識

太平天國

洪秀全於道光 30 年建立的政權，勢力曾擴及長江中下游一帶，直到同治 3 年（1864 年）才被清朝平定。

唐胥鐵路



漢陽鋼鐵廠



金陵製造局



圖 2-5-5 自強運動重要建設分布圖
圖中可見自強運動的建設以軍事為主，而且集中在少數城市中。

5-2

衝擊與回應：東亞的改革與挑戰

鴉片戰爭的結果並未使清廷意識到改革的重要性，但 20 年後的英法聯軍之役中慘敗，使清廷開始推動改革。在列強的壓力下，東亞各國也分別進行改革。

一、清帝國的自強運動

清廷大臣曾國藩、李鴻章等人在英法聯軍與鎮壓太平天國的過程中，見識到西方的船堅炮利，乃開始推動改革，史稱「洋務運動」或「自強運動」（圖 2-5-5）。

咸豐 10 年底（1861 年初），清廷成立總理各國事務衙門，負責與洋務有關的事務，引進西方器物與西方技術。然而，大部分的自強運動倡導者不了解西方富強的根本，各自為政，缺乏完整計畫，因此成效有限。



二、日本的明治維新



- 清帝國在鴉片戰爭戰敗後開放門戶，使鄰國日本感受到西方列強武力的威脅。英國、俄國、美國先後數次遣使要求日本開放通商，1854年，日本在武力威脅下與美國訂約（圖 2-5-6），英、法等國也紛紛前來訂約。日本明治天皇於 1868 年開始一連串改革，包含遷都東京、改行君主立憲制、推動義務教育、派使節團訪歐、建設現代化的陸海軍等，史稱「明治維新」（圖 2-5-7）。



政治：中央集權，頒布憲法，實行以天皇為元首的君主立憲制度。



器物、文化：從交通、產業、軍事，到服裝、風俗等各方面全面性的現代化。

圖 2-5-7 明治維新



跨連結

1874 年，日本曾出兵臺灣，史稱牡丹社事件。

→參閱第一冊歷史單元四第 125 頁



圖 2-5-6 黑船與培理艦隊來航紀念碑

1853 年，美國海軍將領培理 (Matthew C. Perry, 1794 ~ 1858) 率領艦隊駛入江戶灣，日本人見培理的艦隊船身都塗成黑色，遂稱之為「黑船」。日本人為了紀念黑船事件，在 2012 年 8 月 17 日，在培理當年登陸的靜岡縣下田港設置此紀念碑。



依據圖 2-5-6，想一想日本人怎麼看待「黑船事件」？

5-1

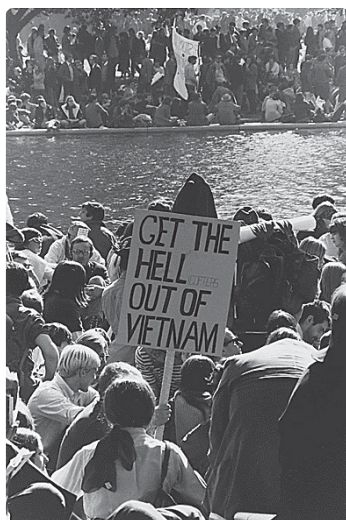
美蘇對峙與東亞政局



▲ 圖 2-5-1 冷戰時期的示意漫畫
漫畫為 1962 年英國的《每日郵報》所畫，顯示美蘇兩國互相軍事角力的現象。



▲ 圖 2-5-2 抗美援朝宣傳圖



▲ 圖 2-5-3 美國國內反對越戰的抗議者

1945 年第二次世界大戰結束到 1991 年蘇聯解體，這段期間，世界形成兩大陣營對峙的局勢。一為以美國為首的民主自由國家，另為以蘇聯為首的共產國家。兩大陣營長期對峙，進行軍備競賽，但都避免直接武力衝突，故被稱為「冷戰」。二戰後的東亞政局，深受冷戰局勢的影響（圖 2-5-1）。

一、韓戰

二次大戰後，朝鮮脫離日本殖民統治，但受冷戰局勢影響，分裂為南、北韓，以北緯 38 度線為界。1950 年，北韓在蘇聯的支持下進攻南韓，韓戰爆發。後來，以美國為首的聯合國部隊援助南韓，中華人民共和國則以「抗美援朝」為由，派遣「志願軍」援助北韓（圖 2-5-2）。1953 年，參戰雙方簽訂停戰協定，以停戰線為界，南、北韓因此分治對抗至今。

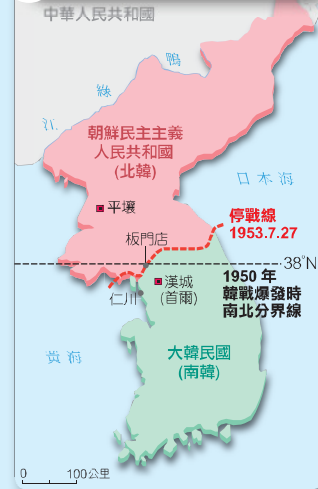
二、越戰

二次大戰後，法國企圖恢復在越南的殖民統治，但共產黨在越南北部建立政權，並迫使法國於 1954 年撤出越南。同年，越南分裂為南、北越。北越不斷進攻南越，美國為防共產勢力擴張，於 1961 年正式派兵援助南越，介入越戰。由於戰爭曠日費時，加上美軍傷亡人數慘重，引起國內反戰聲浪高漲（圖 2-5-3）。1973 年，美軍撤出越南。1975 年，北越占領全境，結束戰爭。

冷戰時期的東亞



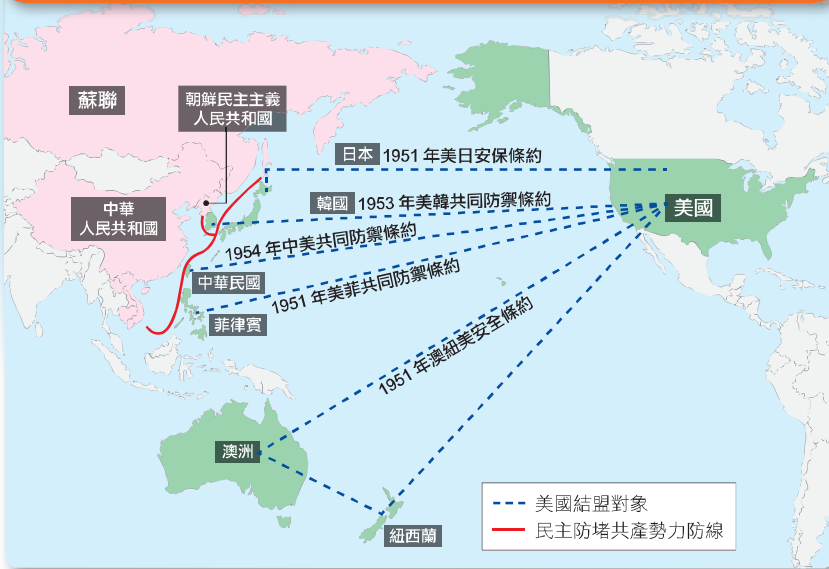
1 韓戰形勢圖



2 越戰形勢圖



美國在東亞的條約體系



▲ 圖 2-5-4 冷戰時期亞洲局勢

二戰結束後，共產勢力在亞洲不斷擴張。1950年代，美國先後與西太平洋各國簽署防禦條約，除圍堵共產勢力外，也可確保自身在東亞及太平洋上的優勢地位。

2-3

古羅馬的政治與文化

希臘文化透過殖民或商業活動，影響了義大利半島。前 8 世紀，義大利半島的居民在臺伯河畔建立羅馬城，由國王領導。約前 6 世紀，羅馬人推翻王權。

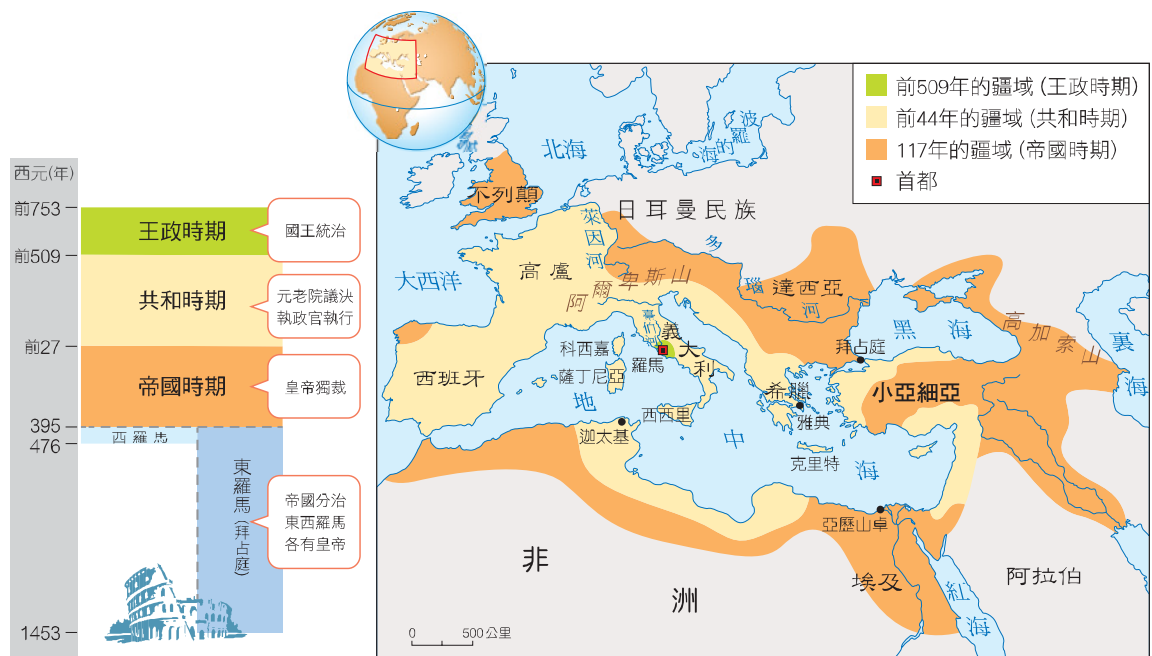
一、政治發展



羅馬人推翻王權的統治後，進入「共和時期」，不設國王，重大事務經元老院議決後，交由執政官執行。共和時期，羅馬人積極擴張，版圖橫跨歐、亞、非三洲。

共和後期，軍事將領為爭奪大權而爆發內戰。其間，凱撒曾擁兵自重，成為獨裁者，後來遭到暗殺。最後由屋大維結束內戰。

前 27 年，屋大維被元老院尊為「奧古斯都」，集大權於一身，羅馬進入帝國時期。自屋大維之後的 200 年，由於社會安定，經濟繁榮，故此時期被稱為「羅馬和平」（圖 2-2-9）。帝國時期，羅馬版圖繼續擴張，逐漸掌控整個地中海地區（圖 2-2-10）。



帝國後期，社會與經濟問題日益嚴重，且邊境外部的日耳曼民族也因受到位在亞洲內陸游牧民族大舉遷移的壓迫，移居到羅馬帝國內部。4世紀初，君士坦丁在東方拜占庭另建東都，改稱君士坦丁堡，羅馬政權重心轉移至東方。4世紀末，狄奧多西正式將帝國分成東、西兩部分。476年，西羅馬帝國皇帝退位，而東羅馬帝國則延續到1453年才滅亡。

二、文化成就

1. 建築

羅馬人是重視實用性與公共生活的民族，其精神表現在許多建築工程上，例如：公路、引水道、競技場、公共浴場等。



▲ 圖 2-2-11 建於前 1 世紀的羅馬競技場

2. 法律

羅馬在共和時期已制定十二銅表法，保障平民權利。隨著版圖擴張，羅馬也制定更多法典，成為日後歐洲各國立法的參考基礎。



▲ 圖 2-2-12 十二銅表法頒布想像圖

3. 文字

羅馬人使用拉丁文，隨著版圖的擴張而傳到各地，成為中世紀西歐通用的文字。



▲ 圖 2-2-13 羅馬競技場中的拉丁文碑文



巧思辨

羅馬「公共浴場」有什麼功能？

羅馬的公共浴場是單純的衛生設施嗎？以今日的眼光來看，羅馬的公共浴場可能更接近於提供娛樂與社交的場合。浴場內除了設有冷水浴室、溫水浴室、熱水浴室外，還有體育場（gymnasium，即現在的 gym）。

英國羅馬浴場復原建築



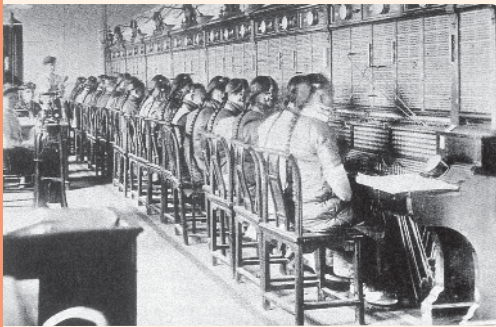


圖 2-4-3 清末電報局運作情景
電報系統有助於加快訊息的傳播。對於清廷來說，能夠快速掌握臺灣的社會與軍事狀況。

三、沈葆楨與劉銘傳的治臺政策

19 世紀中後期，臺灣先後經歷開港通商、牡丹社事件與清法戰爭的影響，清廷注意到臺灣的重要性，沈葆楨、劉銘傳等官員來臺後積極推動各項建設。

- 1. 政治：**沈葆楨廢除渡臺禁令與劃界封山政策、鼓勵漢人來臺開墾，並開始推動「開山撫番」政策。
- 2. 交通：**在開山撫番的政策下，沈葆楨開闢北、中、南三條由西部到東部的道路，劉銘傳則修築臺北到基隆的鐵路、架設電報系統、設立郵局、與購置輪船往來臺灣、中國與東南亞各地。
- 3. 軍事：**沈葆楨與劉銘傳分別在安平與基隆等地修築西式炮臺（圖 2-4-4），強化臺灣海防。

圖 2-4-4 臺南市安平區二鯤鯓炮臺（億載金城）與西式炮臺仿製品



巧思辨

臺灣重要還是不重要？

鄭軍投降後，清廷曾考慮放棄臺灣，在將領勸說後，才決定將臺灣納入版圖。清廷對臺灣的建設是隨著外國勢力入侵後，才開始重視臺灣的治理。因此，臺灣重要或不重要，必須視當時的時空背景而決定。

沈葆楨與劉銘傳的在臺建設



沈葆楨



劉銘傳

牡丹社事件

清法戰爭

來臺背景



基隆市中正區二沙灣炮臺正門的「海門天險」城樓與西式炮臺仿製品



基隆市安樂區獅球嶺鐵路隧道與劉銘傳題字「曠宇天開」



南投縣信義鄉東埔的八通關古道與集集鎮的「開關鴻荒」石碑



屏東縣恆春鎮恆春古城南門遺址



酷知識

封建

指商王或周王承認或授予列國國君統治人民、土地、財貨權力的措施。王邦和列國內政、外交自主，彼此形同國與國的關係（圖 2-1-2）。

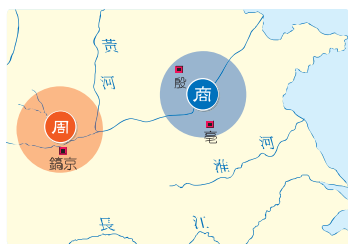


圖 2-1-1 商周核心區示意圖
商朝的主要控制區位於黃河下游地區，周朝則是在黃河中游地區。商、周並不是先後繼起的國家，周的統治者曾經是商朝的諸侯之一。

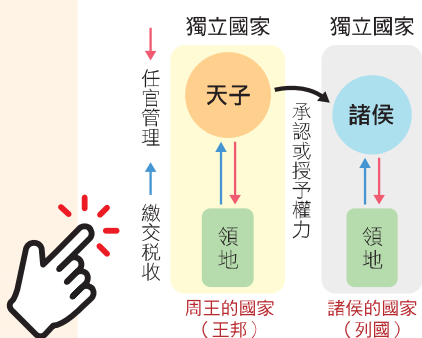


圖 2-1-2 周代封建示意圖

1-1

從封建走向中央集權

古代黃河流域的早期國家為什麼經歷了從封建到中央集權的轉變？這些轉變和人民的生活有哪些關係？

一、早期國家的封建

前 16 世紀時，東亞各地已存在大小不一的聚落、族群或國家。位於黃河流域的商，是當時勢力較大的國家之一。商人與周邊民族或國家的關係並不穩定，有時可以靠著封建維繫關係，有時又不免發生武裝衝突。周位居商的西方，與商有許多的交流（圖 2-1-1）。周人勢力經過長期發展，逐漸向東擴張，於前 11 世紀，聯合許多國家打敗商，建立周朝。

周人克商後，面對新征服的廣大土地與眾多人民，遂以武力為後盾，不斷向東建立新封國，並企圖以血緣或婚姻的方式維繫與列國的關係。

封建國家的統治者以「禮」來彰顯社會區別。在禮的規範下，各級貴族可以使用的物品或舉辦的儀式都有嚴格規定，被統治的人民則沒有使用這些物品或舉辦儀式的資格。



巧思辨

什麼是國家？

國家出現最初的形式、原因，各地不盡相同，但是都代表了當地的社會組織發展，已經達到相當高的程度。然而早期的國家與現在的國家在定義上有很大的不同，早期中國的「國」是以「城」這種防禦工事及其鄰近區域為中心構築的社會政治共同體。當時的人群多聚族而居，社會組織以族為基礎，政治組織則重疊其上，往往具有國、族一體的特色。

二、走向中央集權

前 8 世紀時，部分諸侯對周王不滿，遂聯合外族攻陷王都，新任周王因而東遷，周王東遷後，勢力大為削弱，逐漸失去對各國的影響力。

前 5 世紀起，各國之間的衝突愈來愈多，戰爭規模逐漸擴大。部分國家為了強化國力，陸續推動許多新政策。例如：頒布法律，以有效控制、管理人民及資源；在新取得的邊境區域，設置直轄國君的「縣」（城邑據點）與「郡」（範圍較大的防區），後來郡下設縣，演變成郡、縣二級的地方制度。

前 4 世紀中，秦國國君任用商鞅實施變法，鼓勵耕織、裁抑商業，並按軍功授地、賜爵以培養勇於作戰的人民，奠定秦國富強的基礎。前 221 年，秦王嬴政統一天下，以「皇帝」為尊號，自稱「始皇帝」。秦始皇進一步強化中央集權，不再採行封建，並將郡縣制度推行到全國各地（圖 2-1-3）。此外，因應國家統治範圍擴大，為加強管理，乃推動文字、車輪間距、貨幣和度量衡的統一（圖 2-1-4）。日後的漢、唐等帝國也都採用中央集權的方式統治國家。

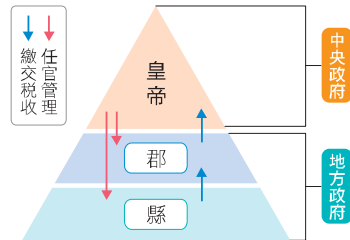


圖 2-1-3 秦代郡縣示意圖



比較圖 2-1-2、2-1-3，你覺得為什麼後來中國的各朝代不採用周代封建制度，而大多是學習秦代中央集權的方式呢？

圖 2-1-4 秦代統一文字、貨幣示意圖



1-1

中華民國政權的建立



圖 2-1-1 孫文(1866~1925)號逸仙，旅日時化名中山樵，後被稱為孫中山。他組織革命團體，曾發起多次革命行動。

清朝末年，中國面臨內憂外患，許多知識分子提出不同的救國之道：有人主張模仿西方君主立憲制度，制定憲法；也有人主張革命，希望推翻帝制，建立共和，其中以孫文(圖 2-1-1)最為知名。

一、辛亥革命

宣統 3 年(1911 年)，清廷宣布將民間耗費鉅資興建的數條鐵路收歸國有，引發各地的「保路運動」，其中以四川的抗爭最為激烈。清廷調動鄰近的湖北省軍隊前往鎮壓，使得當地防務空虛。10 月 10 日，潛伏在武昌軍隊中的革命黨人趁機起事，占領武昌。之後，革命風潮陸續蔓延到其他省分，各省紛紛獨立，史稱「辛亥革命」(圖 2-1-2)。

民國初年 局勢演變圖

民國建立前



二、民國成立

革命爆發後，清廷派遣袁世凱鎮壓革命行動。民國元年（1912年）1月1日，中華民國臨時政府於南京成立，由孫文出任臨時大總統（圖 2-1-3）。臨時政府與袁世凱協商，希望他勸說宣統皇帝溥儀退位。清帝退位後，袁世凱被選為臨時大總統，並將首都遷往北京。袁世凱就任前，國會制定臨時約法，以限制其權力。

民國 2 年，國會選舉中國國民黨取得多數席次，但主導黨務的宋教仁隨即遭到暗殺。輿論多懷疑此事為袁世凱所指使，孫文因此發動討袁行動。袁世凱迅速平定戰火後，就任正式大總統（圖 2-1-4），隨即解散國會，廢止臨時約法，擴張權力。



酷知識

臨時約法

民國初年，規定中華民國臨時政府組織與人民權利的法律。規定大總統重大決定須經國會同意，方可執行。其法律位階相當於現在的憲法。

國民黨

前身為革命組織。民國建立後，為了參與國會選舉，因此改組為政治團體，即為國民黨。

民國建立後

民國元年（1912年）
中華民國成立



圖 2-1-3 民國元年份牌
1912年（民國元年）發行，其中有臨時大總統孫文的照片與當時的國旗——五色旗。



民國 2 年
袁世凱就任正式大總統



圖 2-1-4 袁世凱（1859～1916）
就任正式大總統後與各國公使合影

南一
獨家



圖 2-3-18 8 世紀初阿拉伯帝國疆域



圖 2-3-19 11 世紀末塞爾柱帝國疆域



圖 2-3-20 17 世紀末鄂圖曼帝國疆域

二、伊斯蘭教的發展

穆罕默德死後，伊斯蘭教隨著繼承者陸續向外擴張，傳播到各地。

1. 阿拉伯帝國 (圖 2-3-18)

7 世紀開始，阿拉伯人向外擴張。到了 8 世紀，陸續征服西亞、北非及伊比利半島等地區。阿拉伯帝國不僅建立起世界性宗教的版圖，也促進文化傳播及交流。

2. 塞爾柱帝國 (圖 2-3-19)

塞爾柱人在信奉伊斯蘭教後，於 11 世紀攻陷巴格達，征服西亞、中亞，並攻占耶路撒冷。

3. 鄂圖曼帝國 (圖 2-3-20)

14 世紀後，鄂圖曼人崛起，於 1453 年征服拜占庭帝國的君士坦丁堡，建立橫跨歐、亞、非三洲的帝國，繼承了伊斯蘭教的文化。



圖 2-3-21 聖索菲亞大教堂

原為拜占庭帝國時建造的教堂，後來被鄂圖曼帝國政府改建為清真寺。土耳其政府曾將其改為博物館，2020 年恢復為清真寺。

三、伊斯蘭世界的文化

阿拉伯人受阿拉伯半島地理環境的限制，但仰賴貿易取得資源，使得阿拉伯人的商業活動蓬勃發展，也促進了文化交流。文學作品一千零一夜即反映出阿拉伯的繁榮風貌（圖 2-3-22）。

1. 貿易活動

古蘭經中鼓勵穆斯林發展商業行為，且伊斯蘭世界擁有共同的教義、律法及文字，有利於從事跨國界的商業行為。

商人主要從事的貿易品項包含香料、貴金屬、絲綢等，商業技術、數字系統也隨著他們的足跡傳播各地。

2. 學術貢獻及文化傳播

阿拉伯帝國重視學術研究，學者將過去希臘、羅馬的典籍翻譯成阿拉伯文並抄寫保存（圖 2-3-23）。這些著作後來傳回歐洲，對文藝復興有很大的助益。此外，阿拉伯人在天文學、化學、數學等，也都有高度發展。

除了西亞的巴格達為當時阿拉伯世界的政治、商業及學術中心外，伊比利半島也是伊斯蘭文化在歐洲傳播的重要據點（圖 2-3-24、2-3-25）。

圖 2-3-24 西班牙科爾多瓦教堂
建於 786 年。原為清真寺，後改為天主教堂。以阿拉伯風格的拱門廊柱聞名。



圖 2-3-22 以一千零一夜為題材的畫作
一千零一夜又譯為天方夜譚，為阿拉伯著名的民間故事集。反映中世紀阿拉伯的人文風情。由法國畫家 Gustave Boulanger 創作於 1873 年。



圖 2-3-23 巴格達智慧宮
阿拉伯帝國時建立的圖書館，許多穆斯林學者在此研究古代文獻。最後毀於蒙古西征。由伊拉克畫家 Yahya ibn Mahmud 創作於 1237 年，現藏於法國國家圖書館。

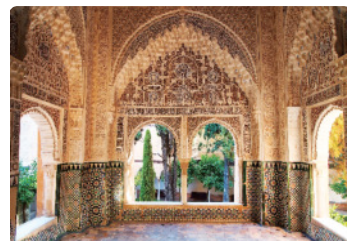


圖 2-3-23 西班牙阿爾罕布拉宮
建於 889 年。曾為伊斯蘭政權的王宮。圖中繁複的幾何紋飾是伊斯蘭建築的典型風格。

文藝復興時期的著名作品

在基督教傳統下，古代神話及裸體皆被視為創作的禁忌，但在文藝復興時期，藝術家受富商、貴族與教會的贊助，開始進行各種藝術創作。

藝術家受古希臘、羅馬藝術影響，重視人體的美感的呈現，創作題材也開始加入希臘、羅馬的元素。



大衛像
米開朗基羅，雕塑，創作於 1501-1504 年。
現藏於義大利佛羅倫斯美術學院。



維納斯的誕生
波提目利，畫作，創作於
1485 年。現藏於義大利
烏菲茲美術館。



維特魯威人
達文西，手稿，創作於
1492 年。現藏於義大利
威尼市學院畫廊。



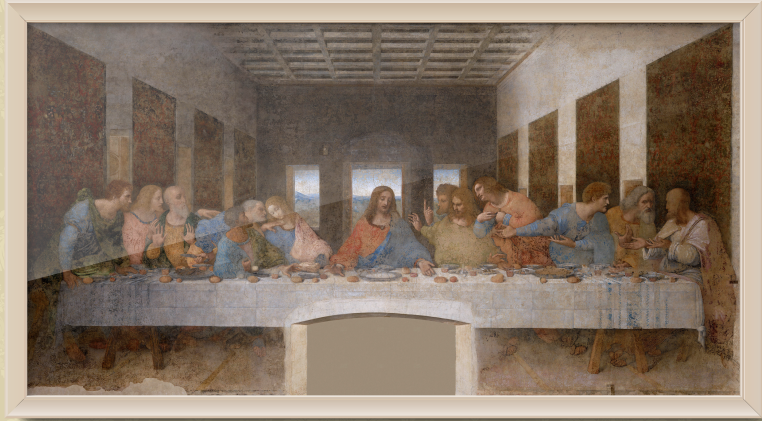
雅典學院
拉斐爾，壁畫，創作於 1509 年。現存於梵蒂岡西斯汀禮拜堂。

基督教故事仍為此時期創作的
主要題材，但不再強調神聖性，而
更豐富地呈現人類的情感。



西斯汀聖母

拉斐爾，畫作，創作於 1513~
1514 年現藏於德國德勒斯登
國立藝術收藏館。



最後的晚餐

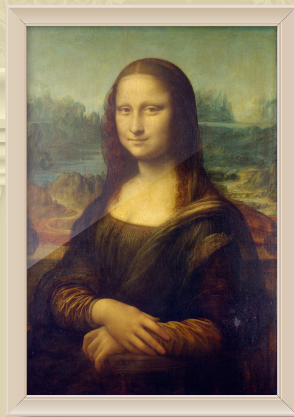
達文西，壁畫，創作於 1498 年。現存於義大利米蘭聖母恩寵修道院。



創世紀 (局部)

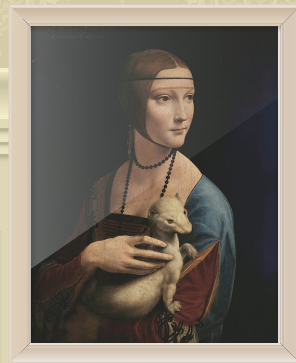
米開朗基羅，壁畫，創作於 1508~1512 年。現存於梵蒂岡西斯汀禮拜堂。

藝術家受教會、貴族或富商的委
託創作，因此開始出現大量的
人物肖像畫。



蒙娜麗莎

達文西，畫作，創作於 1485-90
年現藏於波蘭克拉科札托里斯基
博物館。



抱銀鼠的少女

達文西，畫作，創作於 1485-90 年現
藏於波蘭克拉科札托里斯基博物館。

二、清廷的「開山撫番」

沈葆楨為預防類似事件再度發生，決定「開山撫番」³，將政府的控制範圍擴大至全臺，除開闢通往「後山」（中央山脈以東的地區）的道路外，還鼓勵漢人前往開墾。劉銘傳擴大「開山撫番」的工作，設置番學堂，⁶試圖讓原住民接受漢文化。

「開山撫番」使得漢人大量進入原住民的居住區域，入侵了原住民傳統的生活領域，原住民與漢人移民⁹之間的摩擦更加劇烈。原住民曾發動多次激烈的反抗行動，但都被清軍以武力鎮壓，被迫遷往更偏遠的山區（圖 2-6-13、2-6-14）。



今日臺灣的古道上有留下許多石碑，其中如「開闢鴻荒」、「化及蠻貊」等語，你覺得這石碑是誰設立的呢？



▲ 圖 2-6-13 撒奇萊雅族的火神祭
撒奇萊雅族與開山撫番的清軍爆發衝突。頭目夫婦為保護族人而被處死。族人為了紀念他們的犧牲，而尊奉為火神。



▲ 圖 2-6-14 大港口事件紀念碑
此事件為清帝國因開山撫番與阿美族數個村社爆發軍事衝突，最後原住民遭清兵設局誘騙，導致壯年人口死傷並逃難到其他山區。

巧思辨

「開山撫番」還是「開山剿番」？

開山撫番政策，對於清廷來說加強對領土的控制；對漢人來說是官府協助土地開發；對於原住民卻是被壓迫的噩夢。凡事並非只有一種觀點，從不同的角度觀察，往往會得到完全不同的結論。



天平

衡量死者的罪惡，若不平衡即有罪

怪獸

吞噬有罪者的心臟，使其無法重生

陰間之神

賜予無罪者重生



二、宗教發展

古埃及為多神信仰，其中以太陽神與尼羅河神最重要。太陽神是宇宙的主宰，古埃及國王「法老」就是太陽神之子，代表太陽神統治人間（圖 2-1-7）；尼羅河神則代表循環不息的力量。古埃及人相信人死後要經過審判，通過審判才能復活（圖 2-1-8），因此將死者製成「木乃伊」保存肉身，期望死而復生。

三、文化成就

古埃及的「象形文字」是由圖像與表音符號構成，其中表音符號經過簡化後傳入歐洲，成為西方字母的起源。他們制訂陽曆，推測尼羅河氾濫的時間。而從測量氾濫後的土地範圍與金字塔的建造，可知古埃及人在測量與幾何學有很高的成就。此外，木乃伊的製作顯示古埃及人在解剖學與醫學知識豐富。

圖 2-1-6 古埃及的宗教觀
此圖為前 14 ~ 前 13 世紀埃及官員 Hunefer（即圖中的死者）的墓室壁畫，描繪「死者之書」中埃及人對於死後世界的想像。

面具



木乃伊

圖 2-1-7 法老圖坦卡門的黃金面具與木乃伊
法老是古埃及人對國王的敬稱。此兩文物現皆藏於埃及開羅的埃及博物館。



巧思辨

如何解讀埃及金字塔？

14 世紀以前，古夫金字塔是世界上最高的建築物。雖然以現今的標準來看，金字塔建築本身未必有高超的建築技術，但建造金字塔不僅是國力與財富的象徵，也反映了古埃及有穩定的行政組織得以運用人力，又有豐饒的農業得以養活衆多人口，來提供足夠的勞動力。



2-1

基礎建設與產業發展



總督府專賣局現今樣貌，此機關於1922年落成，是日治時期專賣事業的主要官署建築。



總督府專賣局核發的鐵牌，用於辨識許可販售鴉片的商家。

圖 2-2-1 日治時期的專賣制度

日治初期，臺灣財政不穩定，總督府便推行各項措施以增加財政收入，進而運用資金推動基礎建設，強化殖民統治。日本在臺實施下列政策：

一、專賣制度

臺灣總督府設置專賣局，率先實施鴉片專賣制度（圖 2-2-1），專賣所得收入占當時臺灣稅收相當大的比例。於是專賣項目擴大至樟腦、菸酒等不同項目，成為總督府最重要的財政來源。

二、調查事業

臺灣總督府民政長官後藤新平為確實掌握民間生產力，增加稅收，率先組織土地與林野調查工作，建立詳實的地籍資料。又於1905年，辦理人口普查（圖 2-2-2），建立戶籍資料以掌握人力及賦稅。同時成立舊慣調查會，了解臺灣的風俗，作為施政參考。



快測驗

1. 圖 2-2-2 為日治時代的人口普查資訊，請根據在地理課堂當中學習的知識，判斷這張表當中可以看出哪些人口資訊呢？（複選）

- 人口密度
- 性別比
- 年齡組成
- 人口數量
- 人口成長率
- 扶養比

2. 由此圖的資訊判斷，當時人口有哪些變化？

人口數量愈來愈多。

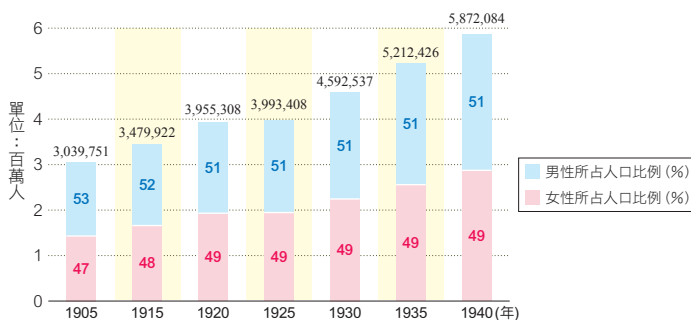


圖 2-2-2 日治時期人口總數資料資訊
資料來源：日治時期人口調查資料庫



日治時期，原住民學童就讀蕃童教育所或蕃人公學校。

→參閱第二冊歷史單元一第90頁



圖 2-2-6 建成小學校
該校在日治時期為臺北市少數的小學校之一，現為臺北當代藝術館，圖為今日之樣貌。



圖 2-2-7 鯤鯓公學校校舍
臺灣最早成立的公學校之一，現為老松國小。圖為 1910 年代臺灣總督府國語學校附屬女學校（今中山女中）暫借該校授課的場景。



圖 2-2-8 臺中中學校
此校由霧峰林家的林獻堂推動興建。現為臺中第一高級中等學校（臺中一中），圖為日治時期的校門正面照。

新式教育貫徹殖民統治

日治時期，總督府引進新式教育制度，期望透過教育同化臺人、推動政策，貫徹殖民統治。但同時也採取差別待遇與隔離原則，以保持日本人的統治優勢。

一、基礎教育

初等教育部分，在臺日人就讀日本制度的「小學校」（圖 2-2-6），臺人就讀「公學校」（圖 2-2-7）。初等教育的主要目的是強迫臺灣人學習日語，改變臺人認同，以方便統治。並透過教育訓練臺人從事各種職業，以補足殖民統治所需的勞動力。

中等教育部分，總督府以實用為原則，設置農、商、工業等職業教育。另有醫學校與國語學校（師範學校），培養醫療人員和教師。由於公學校畢業生日語能力不足，很難通過考試進入中學校。因此，部分臺籍知識分子於 1915 年集資成立「臺中中學校」（圖 2-2-8），是第一所專門培育臺籍學生的中學校。

1943 年，總督府為配合戰爭中的人力需求，開始實施六年義務教育，為臺灣實施義務教育的開端。



快測驗

右圖為日治時期臺灣學齡兒童的就學率，根據此表，你看出何種差異呢？
日籍學童的就學率一直高於臺籍學童，但臺籍學童的就學率愈來愈高。

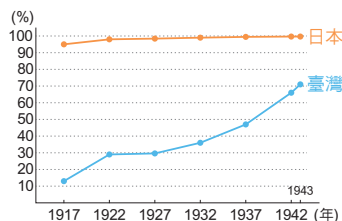


圖 2-2-9 日治時期兒童就學率

資料來源：臺灣總督府，臺灣統治概要，1945。



人類與麵包

你所能想到最幸福的事是什麼？古美索不達米亞的吉爾伽美什史詩中引述智慧之神的一段話：「將賜給你一次大豐收，早上讓麵包從空中傾盆而下，晚上降下小麥雨。」在真實世界裡，這應該是極端天氣的現象，新聞記者會躲在採訪車下面，看著麵包劈哩啪啦地掉到地上。不過做為隱喻，這段話則象徵對大豐收的歡慶，麵包、小麥從天而降是人類想像中最幸福的事。

古西亞地區率先將小麥馴化為人工栽培作物，使得由小麥製成的麵包成為中東與西亞民衆賴以維生的基本糧食。根據考古發現，古美

索不達米亞人已有麵包店。古埃及人以麵包為主食（圖 2-1-9），人們將小麥磨成麵粉，然後做成各種麵點。根據新王國時期的一份文件，埃及有 100 多種不同的麵包，在壁畫中常見的有半圓形的、有角椎狀的，也有切成片狀的，不一而足（圖 2-1-10）。麵包的種類雖多，但從一些木乃伊的牙齒磨損狀況來看，有些學者認為當時人所吃的麵包中含有相當多的沙粒，因為在磨麵粉時，磨石上的碎石會混入麵粉。古希臘人也曾經抱怨，吃了埃及的麵包會把牙齒磨壞。



圖 2-1-9 拉美西斯三世皇家麵包作坊
圖為前 12 世紀古埃及法老拉美西斯三世墓穴中的雕刻。

麵包在古代不僅是糧食，它也有政治上的意義。任何掌握穀物供給的人就能影響民衆，義大利周遭的農田根本蒐集不到這麼多糧食穀物，因此羅馬隨時留意有哪些肥沃的農地可以征服。

參考資料：哈拉瑞（Yuval Noah Harari），林俊宏譯，人類大歷史：從野獸到扮演上帝，臺北市：遠見天下文化，2020；青柳正規，張家瑋譯，人類文明的黎明與黃昏：何謂文明？又何以滅亡？，新北市：八旗文化，2018；蒲慕州，法老的國度：古埃及文化史，臺北市：麥田，2017。



圖 2-1-10 古埃及墓穴出土的麵包，年代約為前 15 世紀，現藏於美國紐約大都會博物館。

牛刀小試

1. 古美索不達米亞的吉爾伽美什史詩是用什麼文字寫成的？
新港文 甲骨文 楔形文字 象形文字
2. 請問文章中提及「率先馴化小麥」的地區應該是？
甲 乙 丙 丁
3. 請上網查閱，麵包在古代除了作為糧食作物、帶有政治意義外，還有其他不同意義嗎？請試寫出一例並說明。

宗教意義，在基督教的聖餐禮中會以麵包象徵基督耶穌的身體。

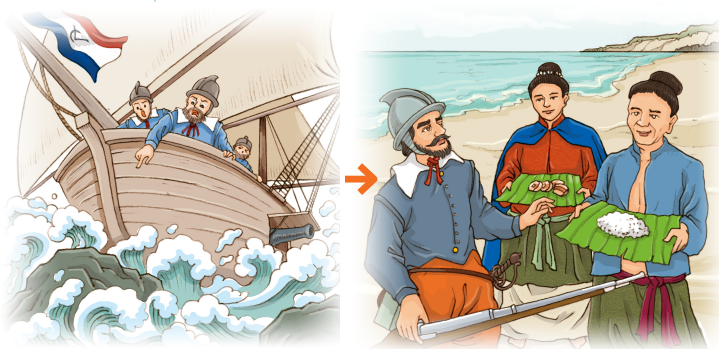


從荷蘭人的日記看原住民

說明

17 世紀時，荷蘭東印度公司為了掌握殖民地的狀況，因此要求各據點的總督記下殖民地所發生的事情，經彙整後，即集成巴達維亞城日記。其中也不少內容便與原住民有關。透過這些資料，我們可以粗略理解當時荷蘭人與原住民之間的互動。

資料一



1642 年 1 月 11 日，臺灣長官杜拉第紐斯 (Paulus Traudenius) 率領 353 人分乘 3 艘船，從位於臺灣南部的政治中心出征。船隻沿海岸向南航行時，兩艘船隻觸礁，損失一些食物。於是，軍隊在島嶼西岸下船重整，從陸路越過山脈到島嶼東岸。在東岸某村社整頓兩天後，沿海岸線北上，攻擊山區另一村社，達成出征目的後才撤軍，並再度越過山脈返回島嶼西岸。軍隊在西岸海邊的某村社露宿時，曾受當地社民以米飯、豬肉和雞肉款待。

資料二



1629 年，臺灣長官納茨 (Pieter Nuyts) 派遣 63 名荷蘭士兵深入麻豆社搜捕「漢人海盜」。麻豆社原住民假裝協助，荷蘭士兵結束搜索行動，歸途時經過麻豆溪，陪伴搜索的原住民便替士兵們拿槍，並背著他們幫助渡河，荷兵不疑有他，到了半途，所有的原住民忽然蹲下，將身上的荷兵推入河中，並順勢將他們強壓吃水，荷蘭士兵全數遭溺死。繼任的臺灣長官普特曼斯 (Hans Putmans) 於是展開報復，親率荷蘭士兵及新港社原住民攻打麻豆社，麻豆社最終向荷蘭人投降，並接受荷蘭統治。

參考資料：曾華壁，釋析十七世紀荷蘭據臺時期的環境探索與自然資源利用，臺灣史研究第 18 卷第 1 期，臺北市：中央研究院，2011；程紹剛，荷蘭人在福爾摩莎，臺北縣：聯經，2000。

Q 問題

1. 從資料一中可看出這個政權與東部及西部原住民的關係為何？

- 與東部及西部原住民均十分友好
- 與東部及西部原住民均十分敵對
- 與東部原住民友好，與西部原住民敵對
- 與東部原住民敵對，與西部原住民友好

2. 資料一荷蘭東印度公司攻擊東部原住民村社，回到西部又受到當地社民款待，請問反映出何種狀況？

可見當時荷蘭聯合東印度公司對於臺灣西部的原住民較能有效控制，但對於東部原住民的控制力較弱。

3. 從資料一與資料二可知，荷蘭東印度公司比較能控制的區域應是何處？

- 臺灣西北部
- 臺灣西南部
- 臺灣東北部
- 臺灣東南部

4. 從資料一與資料二判斷，你覺得荷蘭東印度公司與臺灣西南部原住民的關係為何？

從資料一可知，荷蘭東印度公司雖然較能夠控制臺灣西南部原住民，但西南部原住民（西拉雅族）分為許多不同的社（部落），這些社（部落）的立場不見得一致，因此在資料二中可見得荷蘭東印度公司仍有可能與其他原住民產生敵對。

5. 如果你是資料二的原住民，除了武力抵抗外，也許也可嘗試與荷蘭人進行溝通，請從原住民立場出發，設計一個能夠表達原住民立場的海報或標語。

海報元素：(1) 一位西拉雅族人、一位荷蘭人，共同手中共同安撫一隻鹿。(2) 一隻白鴿銜著橄欖枝從頭上飛過。

標語：(1) 珍惜你我，「荷」「平」共處。（荷蘭、平埔）

(2) 要「荷」「平」，不要貪「蘭」。（荷蘭）（答案僅供參考）

大航海時代 如何影響世界？



小南與 Andy 在 YouTube 欣賞世界史動畫「大航海時代」。他們非常好奇，在沒有 GPS 和動力引擎的技術下，為什麼歐洲人要冒著極大的風險，執意航向未知而危險的海洋？此舉對世界的影響為何？於是，他們開始搜尋相關文獻與書籍，找到四篇文本。請各位同學仔細閱讀以下資料，幫助小南與 Andy 回答問題。

【文本一】歐洲人為何要乘風破浪向海外發展？

對當時大部分的歐洲人而言，伊比利半島西側就是世界的盡頭。他們認為，出海航行若不小心遠離海岸，便會掉進黑暗深淵。然而，對葡萄牙與西班牙而言，向海外發展卻是勢在必行的行動。歐洲向海外發展的原因可分成政治與經濟兩個面向說明。

首先是政治方面。15 世紀之前，政治與宗教關係密不可分。當時伊斯蘭文明非常強盛，不僅在西亞與北非有著廣大的領土，甚至是位於歐洲的伊比利半島亦長期受到穆斯林的統治。因此，打擊伊斯蘭，復興基督文明，便成為歐洲人的理想與抱負。歐洲人普遍相信，在遙遠的東方有一位強大的基督教君主，被稱為「傳教者約翰」，只要能找到他，那麼「反伊復基」就有希望了。

接著是經濟層面。歐洲社會對東方商品（如絲綢、瓷器與香料）需求日增，但貿易路線被義大利與鄂圖曼的商人所掌控，這些產品受到商人的壟斷與層層剝削，價格水漲船高，促使歐洲人尋找從海上通往亞洲的新航路，拓展東西方貿易。

【問題一】



根據文本內容研判，促使歐洲人不畏航海風險，開發海外航線的誘因為何？

金錢誘因：對東方商品的需求，拓展東西方貿易。

非金錢誘因：打擊伊斯蘭勢力，傳教（基督宗教）。



亨利王子畫像

【文本二】新舊世界的相遇

葡萄牙王國的貴族——亨利王子（Infante D. Henrique），是開啟歐洲向海外航行的先驅。亨利王子出生於 14 世紀末，他建立了全世界第一間航海學校，並且打造了天文臺、圖書館與造船廠等建設，這些建設奠定了葡萄牙成為海上霸主的基礎。葡萄牙除了在 15 世紀後期抵達非洲，建立殖民地之外，更一路向東，於 16 世紀時抵達東南亞。由於葡萄牙成功尋獲前往東方的航路，並積極拓展海外事業，獲取大量財富，成為當時的歐洲富有強國。

此外，葡萄牙的鄰居——西班牙，於此同時亦積極發展海外貿易。一位深信「地圓說」的熱那亞航海家哥倫布，認為一路向西前進，也會到達亞洲。為了獲得贊助，哥倫布向葡萄牙王室遊說，但葡萄牙並不接受他的航行計畫。以葡萄牙的地理知識與航海技術，葡萄牙認為哥倫布低估了地球的圓周長度，要向西航行至亞洲，距離太長，海上遭遇風險的機率太大。

被拒絕的哥倫布，後來決定至西班牙推銷他的計畫。作為葡萄牙的競爭對手，西班牙女王伊莎貝拉認為，贊助哥倫布的航海計畫，即使失敗也不會有重大損失，但若成功則可能帶來發展的契機。1492 年，哥倫布獲得西班牙王室的贊助，向西航行橫渡大西洋，結果意外抵達美洲發現「新大陸」。哥倫布及船員一行人，認為他們成功抵達印度，而他們看見當地皮膚黝黑的住民，便以為他們就是印度人，這就是美洲原住民「印地安人」（Indios）的名稱由來。

【問題二】

從本文內容判斷，哪個國家率先向海外發展？

葡萄牙。

【問題三】

為何葡萄牙和西班牙，對哥倫布的航海計畫，有著截然不同的立場？請同學以「誘因」與「機會成本」等經濟學概念來加以說明。

由於誘因對於不同的人所具有的「價值」不一定相同，因此即使誘因相同，亦可能使人們出現不同的選擇。對當時的葡萄牙王室而言，向西航行至亞洲，距離太長，海上遭遇的風險太大，認為此計畫的機會成本太高，於是拒絕哥倫布的計畫。然而，西班牙女王伊莎貝拉認為，鄰國是當時的富強大國，若能藉由西行航線抵達亞洲，將會帶來成功機會，認為哥倫布的計畫有可行之處，故決定給予贊助。





南一書局企業股份有限公司

南e網：www.nani.com.tw

臺北總經銷處
地址：222-201 新北市深坑區北深路三段268號8樓
電話：(02) 26645500
傳真：(02) 26648895
電子信箱：tpeeditor@tpecd.nani.com.tw

臺南總經銷處
地址：702-026 臺南市南區新平路25號
電話：(06) 2656565
傳真：(06) 2658172
電子信箱：tneeditor@tnecd.nani.com.tw

北區服務中心
地址：222-201 新北市深坑區北深路三段266號8樓
電話：(02) 26620533
傳真：(02) 26624615
E-mail：tpsr2@tps2.nani.com.tw
服務區域：基隆、臺北、新北、宜蘭、馬祖

桃竹服務中心
地址：324-035 桃園市平鎮區三興路東勢段124號3樓
電話：(03) 4606001
傳真：(03) 4606002
E-mail：tcsr@tcs.nani.com.tw
服務區域：桃園、新竹

中區服務中心
地址：428-433 臺中市大雅區神林南路641巷1號2樓
電話：(04) 25679671
傳真：(04) 25679623
E-mail：tcsr@tcs.nani.com.tw
服務區域：苗栗、臺中、彰化、南投

雲南服務中心
地址：702-026 臺南市南區新平路25號
電話：(06) 2610629
傳真：(06) 2636211
E-mail：tcsr@tcs.nani.com.tw
服務區域：雲林、嘉義、臺南、澎湖、金門

南區服務中心
地址：813-021 高雄市左營區文府路232-236號
電話：(07) 3483692
傳真：(07) 3411825
E-mail：ksr2@kss.nani.com.tw
服務區域：高雄、屏東、臺東

花蓮服務中心
地址：970-026 花蓮縣花蓮市裕民路75號
電話：(03) 8569311
傳真：(03) 8569312
E-mail：ksu@tps2.nani.com.tw
服務區域：花蓮