

原來歷史是這麼回事!



會考應證，教學免擔心

九年級架構改版調整，

上課進度不必趕!



📍 會考這麼考

01 會考這麼考 教材輕鬆教

📍 架構說清楚

03 1-6冊架構

04 九年級架構調整

📍 課本特色

05 九年級教材特色

13 八年級教材特色

15 七年級教材特色

📍 備課用書特色

17 使用說明

19 課前準備

21 課後延伸

📍 輔材測驗高手

23 單冊輔材特色

24 總復習特色

25 完勝會考

26 主題書特色

📍 多媒體輕鬆用

27 備課資源篇

28 教學PPT

29 測驗專區

30 多媒體資源

南一書局

會考這麼考，教材輕鬆教

➔ 掌握會考趨勢，南一教材精準設計，教學不費力



新課綱的會考試題，**不再**著重細微的記憶知識，而是強調**應用**與**推論**等。

111年會考評量分項能力分配：

試題評量之分項能力	題數分配	百分比
理解學科基本知識	14	26%
轉譯不同方式呈現的社會領域相關資料	15	28%
擷取訊息加以比較或做出合理推論	11	20%
探究生活與學術情境問題	14	26%

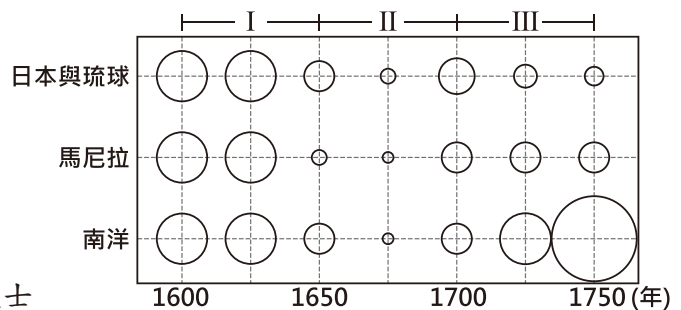
範例說明 會考依據課綱的學習內容與表現設計試題

學習內容	主題	早期臺灣	學習表現 社 3b- IV -3 使用文字、照片、圖表、數據、地圖、年表、言語等多種方式，呈現並解釋探究結果。
	項目	b. 大航海時代的臺灣	
	條目	歷 Bb- IV -1 十六、十七世紀東亞海域的各方勢力。	
	說明	臺灣是東亞交通的輻輳之地，十六、十七世紀來到亞洲的歐洲人，和早就生活在臺灣的原住民族，以及從事走私貿易的中、日商人，產生了對抗、競爭、合作等種種互動。這一項目建議討論： 1. 東亞海域各方人群和勢力在臺灣的遭遇與互動。 2. 原住民族（包含平埔族群）與外來者的接觸、回應與處境。	

111 會考試題

題號 31 圖(十六)是某時期中國海外貿易的進出口總額統計圖。觀察圖中各區域與中國的貿易概況，分析造成圖中第「II」階段變化的主要原因，最可能與下列何者有關？

- (A) 朝廷驅逐在華的耶穌會傳教士
- (B) 玉米、馬鈴薯等美洲作物傳入
- (C) 義和團事變對社會經濟的衝擊
- (D) 鄭氏勢力擁兵東南與清廷對抗**



註1：圓圈大小代表貿易額的多寡
註2：南洋指菲律賓諸島以外的東南亞各地區

圖(十六)

吻合課綱，南一教材內容編撰不細瑣，教學更省力。



教材對應 南一版第一冊第三單元

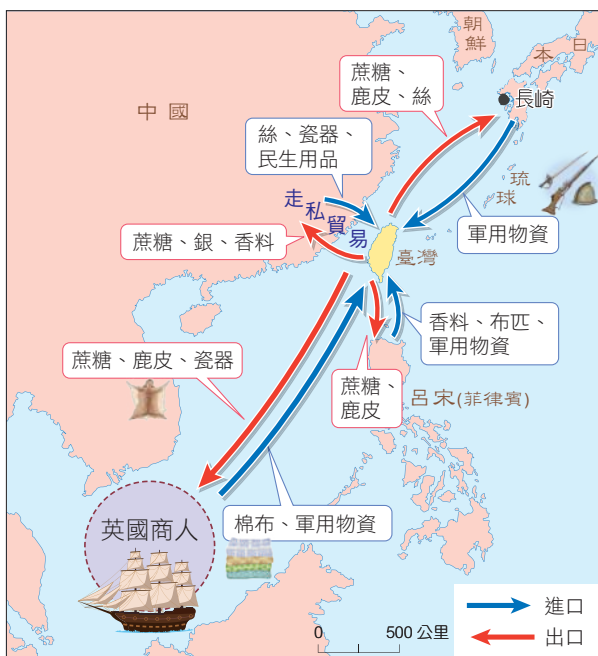
解題概念 時間落在 1650-1700 年，推論是鄭氏政權期間，清帝國的海禁政策所致。

二、鄭氏時期的走私與轉口貿易

鄭氏政權時期，清廷為了封鎖鄭氏勢力，實施海禁政策。鄭氏為了突破封鎖，與中國進行走私貿易，並積極與日本、東南亞等地通商，另外也與英國商人簽約，准許他們在臺設立商館。

- 隨著占領臺灣政權的目的不同，主要需求的商品也有所差異。鄭氏將臺灣的蔗糖與鹿皮輸出，從各地進口軍用物資、民生用品及各類特產商品，藉由轉口貿易
- 提供反清復明的軍火與財源（圖 2-3-5）。

圖 2-3-5 鄭氏時期的貿易內容示意圖



快測驗

荷蘭人將臺灣當作貿易轉運站，鄭氏政權則將臺灣當作反清復明的基地，不同的統治目的使得兩個時期的進出口商品有所差異。請比較圖 2-3-4、2-3-5 後將代號填入下表之中。

- 甲、蔗糖
- 乙、鹿皮
- 丙、稻米
- 丁、絲
- 戊、瓷器
- 己、軍需品

荷蘭出口：()

鄭氏出口：()

荷蘭進口：()

鄭氏進口：()

架構說清楚

(1-6 冊架構)

		地理	歷史	公民
七年級	第一冊	基本概念與臺灣	臺灣的歷史(上)	個人身分與社群參與
		單元 1 地圖與座標系統	單元 1 史前時代與原住民	單元 1 人性尊嚴和人權保障
		單元 2 世界中的臺灣	單元 2 大航海時代的政治	單元 2 性別平權
		單元 3 高低起伏的地形	單元 3 大航海時代的經濟與文化	單元 3 親屬關係與家庭職能
		單元 4 臺灣的海岸與島嶼	單元 4 清帝國時期的政治與經濟	單元 4 平權的家庭
		單元 5 天氣與氣候	單元 5 清帝國時期的社會與文化	單元 5 校園生活與公共事務參與
		單元 6 水文與水資源	單元 6 清帝國時期的原住民社會	單元 6 社區與部落
	第二冊	彩繪臺灣風情	臺灣的歷史(下)	社會團體與社會生活
		單元 1 臺灣的人口成長與分布	單元 1 日治時期的統治方針	單元 1 公民與公民德性
		單元 2 臺灣的人口組成與多元文化	單元 2 日治時期的殖民統治與現代化	單元 2 志願團體
		單元 3 臺灣的農業	單元 3 日治時期的社會與文化	單元 3 多元文化與社會
		單元 4 臺灣的工業與國際貿易	單元 4 戰後臺灣的政治發展	單元 4 社會規範
		單元 5 聚落與交通	單元 5 戰後臺灣的外交與兩岸關係	單元 5 公平正義與勞動參與
		單元 6 區域發展與空間差異	單元 6 戰後臺灣的經濟與社會文化	單元 6 社會安全中的國家責任
八年級	第三冊	區域特色(上)	東亞的歷史(上)	民主國家的法治政府
		單元 1 中國的自然環境與人口分布	單元 1 商周至隋唐時期的國家與社會	單元 1 人民與國家
		單元 2 中國的人口成長與遷移	單元 2 商周至隋唐時期的民族與文化	單元 2 憲法與人權
		單元 3 中國的產業轉型與區域差異	單元 3 宋元時期的國際互動與交流	單元 3 法治社會下的政府
		單元 4 全球化下的中國	單元 4 明清時期東亞世界的變動與交流	單元 4 我國的政府
		單元 5 大洋洲與兩極地區的自然環境及氣候變遷	單元 5 晚清的外力衝擊與政治變革	單元 5 民主社會的公共意見
		單元 6 大洋洲與兩極地區的區域發展及戰略競合	單元 6 晚清城市的新風貌與新文化	單元 6 民主國家的政治參與
	第四冊	區域特色(中)	東亞的歷史(下)	生活中的權利與救濟
		單元 1 東北亞的自然環境與觀光	單元 1 中華民國早期的發展	單元 1 契約與生活
		單元 2 東北亞的經濟發展與挑戰	單元 2 現代國家的追求	單元 2 民事糾紛的解決途徑
		單元 3 東南亞的區域特色與經濟發展	單元 3 日本帝國的對外擴張與衝擊	單元 3 犯罪與刑法
		單元 4 南亞的區域特色與經濟發展	單元 4 中國共產政權的建立與發展	單元 4 犯罪的追訴
		單元 5 西亞與北非的區域特色	單元 5 冷戰時期東亞國家的競合	單元 5 生活中的行政法規與救濟
		單元 6 西亞與北非的國際衝突	單元 6 現代東亞的發展	單元 6 兒少權利的保護
九年級	第五冊	區域特色(下)	世界的歷史(上)	科技發展與經濟社會
		單元 1 漠南非洲的自然環境和文化發展	單元 1 西亞與非洲古文明	單元 1 選擇與機會成本
		單元 2 漠南非洲的經濟發展	單元 2 希臘與羅馬古文明	單元 2 生活中的誘因
		單元 3 歐洲與俄羅斯的自然環境與產業文化	單元 3 普世宗教的起源與發展	單元 3 價格與資源分配
		單元 4 歐洲與俄羅斯的經濟發展與區域結盟	單元 4 近代歐洲的興起	單元 4 交易與專業分工
		單元 5 北美洲的區域特色與經濟發展	單元 5 多元世界的互動	單元 5 廠商競爭下的市場
		單元 6 中南美洲的區域特色與經濟發展	單元 6 革命的時代	單元 6 貨幣與科技應用
	第六冊	地名、飲食與生活	世界的歷史(下)	全球關連與現代公民
		單元 1 地名怎麼來?	單元 1 民族主義的興起	單元 1 科技發展與生活
		單元 2 聚落的命名與商品行銷	單元 2 帝國主義與第一次世界大戰	單元 2 全球化的影響
		單元 3 從產地到餐桌	單元 3 戰間期與第二次世界大戰	單元 3 智慧財產的保障與運用
		單元 4 食品安全面面觀	單元 4 冷戰與今日世界	單元 4 現代公民與媒體識讀

九年級架構調整

調整架構與分量，使教學更順暢

舊

111 學年 第五冊

單元 1 西亞與非洲的古文明

- 1-1 西亞古文明
- 1-2 埃及古文明

單元 2 希臘與羅馬的古文明

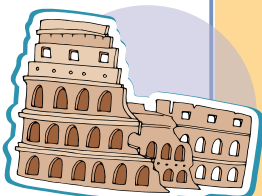
- 2-1 古希臘的政治演變與文化
- 2-2 古羅馬的政治與文化

單元 3 普世宗教的起源與發展

- 3-1 佛教的起源與發展
- 3-2 基督教的創立與發展
- 3-3 伊斯蘭世界

單元 4 近代歐洲的革新

- 4-1 文藝復興
- 4-2 宗教改革
- 4-3 科學革命
- 4-4 啟蒙運動



單元 5 歐洲的海外擴張

- 5-1 歐洲的海外探險與傳教
- 5-2 歐人殖民美洲與澳洲

單元 6 近代的南亞與東南亞

- 6-1 蒙兀兒帝國的建立與盛衰
- 6-2 荷蘭東印度公司的發展

新

112 學年 第五冊

單元 1 西亞與非洲的古文明

- 1-1 西亞古文明
- 1-2 埃及古文明

單元 2 希臘與羅馬的古文明

- 2-1 古希臘的政治演變與文化
- 2-2 希臘化時期的政治與文化
- 2-3 古羅馬的政治與文化

單元 3 普世宗教的起源與發展

- 3-1 佛教的起源與發展
- 3-2 基督教的創立與發展
- 3-3 伊斯蘭世界

單元 4 近代歐洲的興起

- 4-1 文藝復興
- 4-2 宗教改革
- 4-3 科學革命與啟蒙運動



單元 5 多元世界的互動

- 5-1 歐洲的海外貿易與傳教
- 5-2 歐洲的殖民活動

單元 6 革命的時代

- 6-1 工業革命
- 6-2 美國獨立
- 6-3 法國大革命

111 學年單元 6
112 學年單元 5
工業革命、美國獨立
與法國大革命挪到九
上！排解趕課情況。

會考這麼考

架構說清楚

課本特色

備課用書特色

輔材測驗高手

多媒體輕鬆用

舊

111 學年 第六冊

單元 1 現代國家的形成

- 1-1 美國獨立
- 1-2 法國大革命
- 1-3 工業革命

單元 2 民族主義與帝國主義的興起與影響

- 2-1 民族主義與國家建立
- 2-2 歐洲對外擴張與殖民地的回應

單元 3 第一次世界大戰與戰間期

- 3-1 第一次世界大戰
- 3-2 一戰結束後的局勢變化

單元 4 第二次世界大戰與戰後世界的發展

- 4-1 第二次世界大戰
- 4-2 冷戰
- 4-3 以阿衝突



傾聽老師們的使用意見，改善九年級課程又擠又趕的情況！

新

112 學年 第六冊

單元 1 民族主義的興起

- 1-1 拉丁美洲的獨立
- 1-2 德意志帝國的成立
- 1-3 義大利王國的成立

單元 2 帝國主義與第一次世界大戰

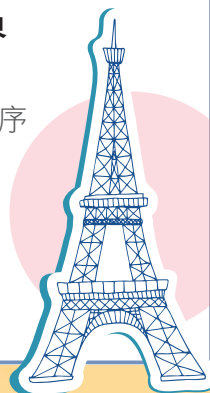
- 2-1 歐洲對外擴張與殖民地的回應
- 2-2 第一次世界大戰

單元 3 戰間期與第二次世界大戰

- 3-1 戰間期的世界局勢
- 3-2 第二次世界大戰

單元 4 冷戰與今日世界

- 4-1 冷戰
- 4-2 兩極到多元的國際秩序



課本特色 九年級

時間與空間圖解搭配說明，教學超便利



圖 2-3-18 8 世紀初阿拉伯帝國疆域



圖 2-3-19 11 世紀末塞爾柱帝國疆域



圖 2-3-20 17 世紀末鄂圖曼帝國疆域

二、伊斯蘭教的發展

穆罕默德死後，伊斯蘭教隨著繼承者陸續向外擴張，傳播到各地。

1. 阿拉伯帝國 (圖 2-3-18)

7 世紀開始，阿拉伯人向外擴張。到了 8 世紀，陸續征服西亞、北非及伊比利半島等地區。阿拉伯帝國不僅建立起世界性宗教的版圖，也促進文化傳播及交流。

2. 塞爾柱帝國 (圖 2-3-19)

塞爾柱人在信奉伊斯蘭教後，於 11 世紀攻陷巴格達，征服西亞、中亞，並攻占耶路撒冷。

3. 鄂圖曼帝國 (圖 2-3-20)

14 世紀後，鄂圖曼人崛起，於 1453 年征服拜占庭帝國的君士坦丁堡 (圖 2-3-21)，建立橫跨歐、亞、非三洲的帝國，繼承了伊斯蘭教的文化。



圖 2-3-21 聖索菲亞大教堂
原為拜占庭帝國時建造的教堂，後來被鄂圖曼帝國政府改建為清真寺。土耳其政府曾將其改為博物館，2020 年恢復為清真寺。

依時間敘事，搭配各
伊斯蘭政權的疆域圖，
了解演變過程。



三、伊斯蘭世界的文化

阿拉伯人受阿拉伯半島地理環境的限制，但仰賴貿易取得資源，使得阿拉伯人的商業活動蓬勃發展，也促進了文化交流。文學作品一千零一夜即反映出阿拉伯的繁榮風貌（圖 2-3-22）。



圖 2-3-22 以一千零一夜為題材的畫作
一千零一夜又譯為天方夜譚，為阿拉伯著名的民間故事集。反映中世紀阿拉伯的人文風情。由法國畫家 Gustave Boulanger 創作於 1873 年。

1. 貿易活動

古蘭經中鼓勵穆斯林發展商業行為，且伊斯蘭世界擁有共同的教義、律法及文字，有利於從事跨國界的商業行為。

商人主要從事的貿易品項包含香料、貴金屬、絲綢等，商業技術、數字系統也隨著他們的足跡傳播各地。

2. 學術貢獻及文化傳播

阿拉伯帝國重視學術研究，學者將過去希臘、羅馬的典籍翻譯成阿拉伯文並抄寫保存。這些著作後來傳回歐洲，對文藝復興有很大的助益。此外，阿拉伯人在天文學、化學、數學等，也都有高度發展。

除了西亞的巴格達為當時阿拉伯世界的政治、商業及學術中心外，伊比利半島也是伊斯蘭文化在歐洲傳播的重要據點（圖 2-3-24、2-3-25）。



圖 2-3-23 巴格達智慧宮
阿拉伯帝國時建立的圖書館，許多穆斯林學者在此研究古代文獻。最後毀於蒙古西征。由伊拉克畫家 Yahya ibn Mahmud 創作於 1237 年，現藏於法國國家圖書館。

圖 2-3-24 西班牙科爾多瓦教堂
建於 786 年。原為清真寺，後改為天主教堂。以阿拉伯風格的拱門廊柱聞名。



圖 2-3-25 西班牙阿爾罕布拉宮
建於 889 年。曾為伊斯蘭政權的王宮。圖中繁複的幾何紋飾是伊斯蘭建築的典型風格。

會考這麼考

架構說清楚

課本特色

備課用書特色

輔材測驗高手

多媒體輕鬆用

清楚交代古羅馬的政治與文化演變與發展。

版面設計一跨頁一主題，上課節奏好掌握

2-3

古羅馬的政治與文化

希臘文化透過殖民或商業活動，影響了義大利半島。前 8 世紀，義大利半島的居民在臺伯河畔建立羅馬城，由國王領導。約前 6 世紀，羅馬人推翻王權。

一、政治發展

羅馬人推翻王權的統治後，進入「共和時期」，不設國王，重大事務經元老院議決後，交由執政官執行。共和時期，羅馬人積極擴張，版圖橫跨歐、亞、非三洲。

共和後期，軍事將領為爭奪大權而爆發內戰。其間，凱撒曾擁兵自重，成為獨裁者，後來遭到暗殺。最後由屋大維結束內戰。

前 27 年，屋大維被元老院尊為「奧古斯都」，集大權於一身，羅馬進入帝國時期。自屋大維之後的 200 年，由於社會安定，經濟繁榮，故此時期被稱為「羅馬和平」（圖 2-2-9）。帝國時期，羅馬版圖繼續擴張，逐漸掌控整個地中海地區（圖 2-2-10）。

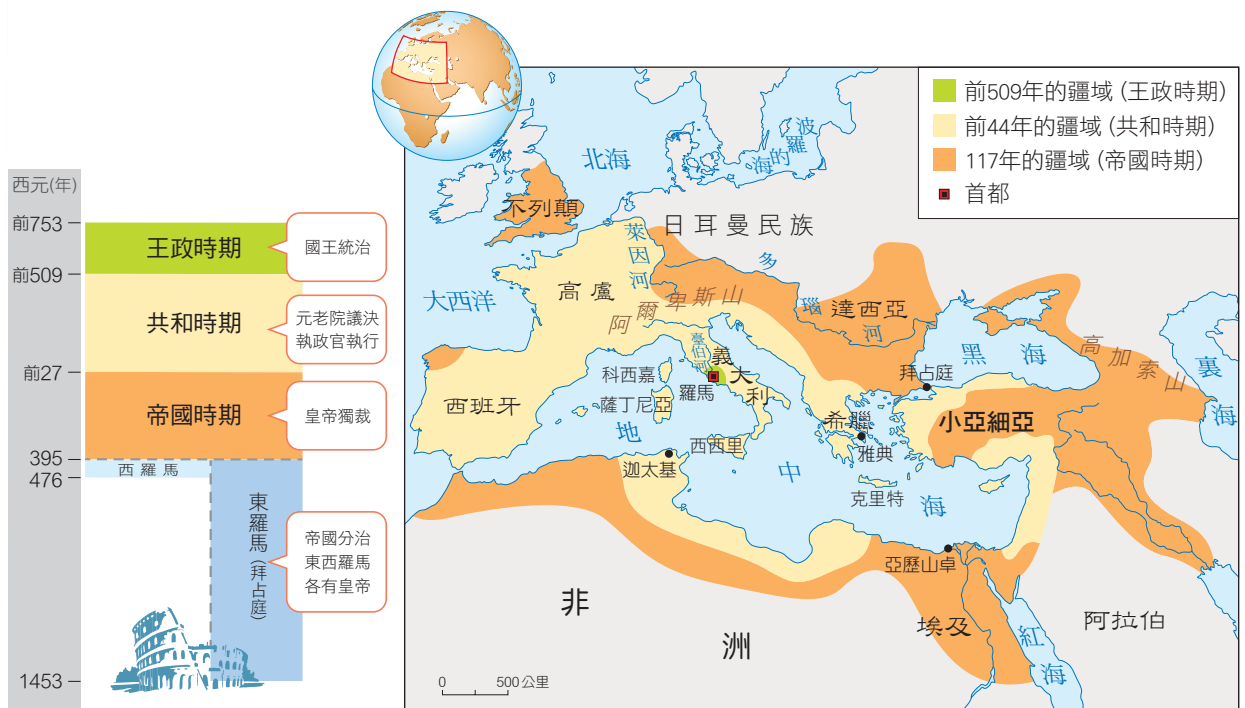


圖 2-2-9 羅馬歷史分期表

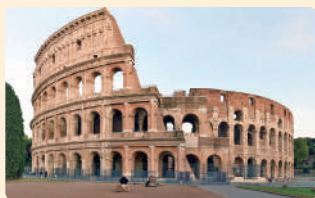
圖 2-2-10 羅馬疆域擴張圖

帝國後期，社會與經濟問題日益嚴重，且邊境外部的日耳曼民族也因受到位在亞洲內陸游牧民族大舉遷移的壓迫，移居到羅馬帝國內部。4世紀初，君士坦丁在東方拜占庭另建東都，改稱君士坦丁堡，羅馬政權重心轉移至東方。4世紀末，狄奧多西正式將帝國分成東、西兩部分。476年，西羅馬帝國皇帝退位，而東羅馬帝國則延續到1453年才滅亡。

二、文化成就

1. 建築

羅馬人是重視實用性與公共生活的民族，其精神表現在許多建築工程上，例如：公路、引水道、競技場、公共浴場等。



▲ 圖 2-2-11 建於前 1 世紀的羅馬競技場

2. 法律

羅馬在共和時期已制定十二銅表法，保障平民權利。隨著版圖擴張，羅馬也制定更多法典，成為日後歐洲各國立法的參考基礎。



▲ 圖 2-2-12 十二銅表法頒布想像圖

3. 文字

羅馬人使用拉丁文，隨著版圖的擴張而傳到各地，成為中世紀西歐通用的文字。



▲ 圖 2-2-13 羅馬競技場中的拉丁文碑文



巧思辨

羅馬「公共浴場」有什麼功能？

羅馬的公共浴場是單純的衛生設施嗎？以今日的眼光來看，羅馬的公共浴場可能更接近於提供娛樂與社交的場合。浴場內除了設有冷水浴室、溫水浴室、熱水浴室外，還有體育場（gymnasium，即現在的 gym）。

英國羅馬浴場復原建築





跨科概念超連結，整合學科所學知識

跨科活動

大航海時代 如何影響世界？



小南與 Andy 在 YouTube 欣賞世界史動畫「大航海時代」。他們非常好奇，在沒有 GPS 和動力引擎的技術下，為什麼歐洲人要冒著極大的風險，執意航向未知而危險的海洋？此舉對世界的影響為何？於是，他們開始搜尋相關文獻與書籍，找到四篇文本。請各位同學仔細閱讀以下資料，幫助小南與 Andy 回答問題。

【文本一】歐洲人為何要乘風破浪向海外發展？

對當時大部分的歐洲人而言，伊比利半島西側就是世界的盡頭。他們認為，出海航行若不小心遠離海岸，便會掉進黑暗深淵。然而，對葡萄牙與西班牙而言，向海外發展卻是勢在必行的行動。歐洲向海外發展的原因可分成政治與經濟兩個面向說明。

首先是政治方面。15 世紀之前，政治與宗教關係密不可分。當時伊斯蘭文明非常強盛，不僅在西亞與北非有著廣大的領土，甚至是位於歐洲的伊比利半島亦長期受到穆斯林的統治。因此，打擊伊斯蘭，復興基督文明，便成為歐洲人的理想與抱負。歐洲人普遍相信，在遙遠的東方有一位強大的基督教君主，被稱為「傳教者約翰」，只要能找到他，那麼「反伊復基」就有希望了。

接著是經濟層面。歐洲社會對東方商品（如絲綢、瓷器與香料）需求日增，但貿易路線被義大利與鄂圖曼的商人所掌控，這些產品受到商人的壟斷與層層剝削，價格水漲船高，促使歐洲人尋找從海上通往亞洲的新航路，拓展東西方貿易。

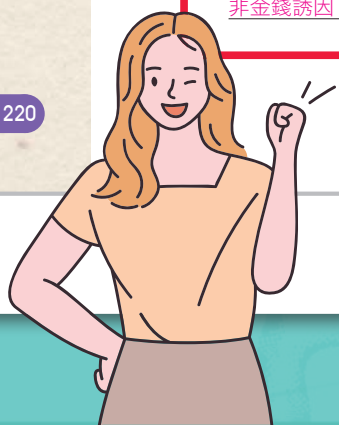
【問題一】

根據文本內容研判，促使歐洲人不畏航海風險，開發海外航線的誘因為何？

金錢誘因：對東方商品的需求，拓展東西方貿易。

非金錢誘因：打擊伊斯蘭勢力，傳教（基督宗教）。

220



跨科活動設計，整合歷史、地理與公民，運用所學。

貼心提示跨冊或是跨科知識概念點，便利整合。



3-1

佛教的起源與發展

前 1500 年左右，阿利安人從中亞遷移到印度河流域與恆河流域（圖 2-3-1）。阿利安人信仰婆羅門教，相信因果報應與靈魂輪迴，也發展出身分與職業嚴明的種姓制度（圖 2-3-2）。

一、佛教的起源

前 6 世紀左右，人民對婆羅門教既有的權威不滿，也質疑種姓制度的不公。釋迦牟尼主張藉由修行超脫生死輪迴，由於他打破階級觀念，主張人人平等，吸引不少信徒，日後形成佛教。

跨連結

種姓制度強調身分的區別，容易衍生貧富差距大、教育資源不均等社會問題。
→參閱地理第四冊單元三第 37 頁

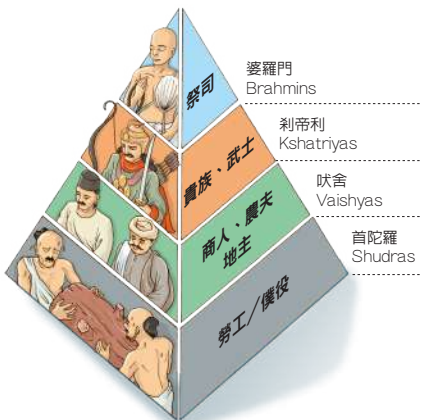


現今的印度是否仍存在種姓制度？

印度在脫離英國殖民統治、獨立建國後，在法律上已經正式廢除種姓制度。然而在現實生活中仍可看見種姓制度的影響。



圖 2-3-1 阿利安人進入印度示意圖
阿利安人約於前 1500 年進入印度。



種姓制度示意圖

跨連結

佛教在約 1 世紀初傳入中國，逐漸形成中國化佛教。之後更從中國外傳到臺灣、日本、朝鮮半島、越南等地。
→參閱第三冊歷史單元二第 90 頁

並派遣
佛教沒
易蘭傳
由中國
所成為東

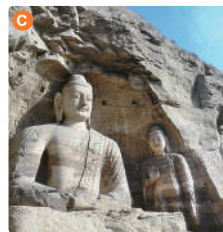


圖 2-3-4 中國雲岡石窟
最早建於 5 世紀。隨時間發展，石雕的衣著與相貌逐漸中國化。



圖 2-3-3 佛教傳播路線

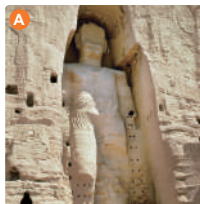


圖 2-3-5 阿富汗巴米揚大佛
建於 6 世紀，於 2001 年被塔利班政權炸毀。巴米揚位於絲綢之路上，2~9 世紀時佛教於當地興盛。



圖 2-3-6 尼泊爾布達納特（滿願塔）
建於 5 世紀，塔上繫的五色經幡寫滿佛經，是佛教與當地信仰的結合。



圖 2-3-7 緬甸瑪哈穆尼寺佛像
建於 18 世紀末。佛像因當地人習慣在其身上貼金箔而愈加厚實。



111 會考第 21 題，考了日本天婦羅的傳入典故，本篇設計與該題雷同，是生活經驗結合歷史的命題趨勢。

➔ 延伸課本主題，精選議題文本，訓練閱讀理解



看議題

餐桌上的歷史 —— 年輪蛋糕



大家有吃過年輪蛋糕嗎？事實上，我們今天吃的年輪蛋糕可是相當有「歷史」呢。

在日本，年輪象徵繁榮和長壽，因此年輪蛋糕便成為喜慶贈禮的首選之一。現今大家所熟知的年輪蛋糕，是由一位名為卡爾·尤海姆的德國糕點師傅帶進日本的。

尤海姆於1886年在德國出生，國民學校畢業後即在糕點店實習，尤海姆在糕點店老闆的建議下來到當時的德國租借地的青島哈利洋行就職。1909年（一說是1913年），他開了自己的咖啡廳「JUCHHEIM'S」。1914年，他與妻子結婚後不久，第一次世界大戰爆發。

儘管尤海姆不是參戰人員，可他還是作為日軍戰俘被移送至日本大阪。後來又因為防範流感，日本政府將所有戰俘移至廣島檢疫所。1919年，檢疫所舉辦德國戰俘作品展銷會，尤海姆決定做類似年輪蛋糕的糕點，雖然材料不足，但仍因美味可口而大受歡迎。



圖 2-4-22 卡爾·尤海姆肖像

第一次世界大戰結束後，他與妻子留在日本，先後在東京、橫濱開過簡餐店，但是1923年發生的關東大地震讓他的心血付之一炬，最後他來到神戶的友人家中借住，並向日本政府申請救濟金，在神戶開設咖啡店「JUCHHEIM'S」，大受歡迎。

1937年，尤海姆曾經因病安養，隨著1941年戰爭開打，日軍節節敗退，物資供應短缺，製作糕點的原材料嚴重匱乏，使店鋪的生計愈加難以維繫，後來也因為空襲而停止營業。

1945年8月14日下午6點，尤海姆坐在房間的椅子上，在與妻子說話時溘然長逝，享年58歲。隔天在廣播中傳來了天皇的玉音放送，戰爭宣告結束。

參考資料：尤海姆株式會社（JUCHHEIM GROUP）官方網站。

年輪蛋糕

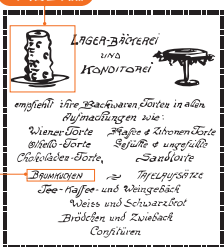


圖 2-4-23 1919 年德國戰俘作品展銷會宣傳年輪蛋糕的文宣（摹本）
原圖出自 1919 年出版的《島嶼獨逸俘虜技術工藝品展會目錄》。

Q 問題

- 尤海姆曾在第一次世界大戰時成為戰俘，請問當時他成為戰俘的原因為何？
第一次世界大戰期間，日本占領德國在山東的租借地。
- 尤海姆一開始在大阪，後來被移送至廣島，其原因是為了防範流感傳染，請問：當時流感對於世界局勢衝擊程度如何？（可參考本冊的廣閱讀作答）
此波流感為西班牙流感，造成死傷人數慘重。
- 文章最後兩段提到有戰爭開打，就你的判斷應該是哪一場戰爭？天皇玉音放送的內容可能為何？
第二次世界大戰。宣布日本投降。
- 從文章當中可得知戰爭對於人民的影響有哪些？
成為戰俘或難民、物資缺乏、生計受到影響。（答案僅供參考）



圖 2-4-24 青島哈利洋行

111 會考補考題組，古巴蘭姆酒與美國可樂的自由古巴與本篇文章設計貼近。



會考這麼考

架構說清楚

課本特色

備課用書特色

輔材測驗高手

多媒體輕鬆用



廣閱讀

香蕉共和國

16 世紀，葡萄牙人把香蕉從西非帶到美洲一帶種植，到 19 世紀，拉丁美洲地區成了香蕉主要的產地，出口到北美及歐洲。然而，拉丁美洲香蕉生產地深受美國勢力掌控，被戲稱為「香蕉共和國」。

19 世紀末，香蕉逐漸進入美國的生鮮市場，經過各種促銷活動，銷售量漸增。美國幾家經營水果買賣的大企業為確保香蕉來源不缺，乾脆前往牙買加、哥斯大黎加等地開發果園，自行生產，這些美國企業還收買各國政要，遊說該國政府，以取得經營特權及政治利益。1885 年，波士頓水果公司成立，並與標準蒸汽船航海公司合作，壟斷了牙買加、古巴、多明尼加等地的香蕉買賣。

1899 年，波士頓水果公司與中美洲鐵路公司合併，成立美國聯合水果公司。20 世紀初，美國聯合水果公司已富可敵國，旗下擁有廣袤土地、數家鐵路公司、船運公司、郵遞公司和電力公司，壟斷了拉丁美洲多國的香蕉貿易，不僅剝削拉丁美洲的經濟，甚至干預拉丁美洲的政權。

美國從 1820 年代便有「門羅主義」，1898 年起，美國便經常出兵拉丁美洲，干涉各國內政，以保障美國商業利益。1928 年，哥倫比亞香蕉工人發起罷工，要求改善工作條件。美國政府威脅哥倫比亞政府，若不能確保美國人民安全，將派兵介入。哥倫比亞政府雖被迫鎮壓罷工，但事件越演越烈，美國果真派兵介入，造成極大傷亡，稱為「香蕉大屠殺」。此外，美國也曾在瓜地馬拉等國策劃政變，扶植獨裁政權。至今，拉丁美洲這種殖民地式經濟的基本結構並未改變，而美國人食用廉價香蕉之時，不知是否知悉這一段歷史？



圖 2-2-16 畫作「光榮的勝利」
1952 年起，瓜地馬拉民選政府沒收美國聯合水果公司的土地，分配給當地農民。美國隨即在 1954 年策動軍事獨裁者發動政變，推翻民選政府。此畫作即在諷刺 1954 年的政變事件。由墨西哥畫家於 1954 年繪製。

牛刀小試

- 若想為本文加上一個副標題，依據文本的內容，以下哪一個副標題最適合？
 香蕉與人文主義 香蕉與社會主義 香蕉與民族主義 香蕉與帝國主義
- 1885 年，波士頓水果公司與標準蒸汽船航海公司合作。1899 年，波士頓水果公司與中美洲鐵路公司合併。請問蒸汽船出現、鐵路鋪設與哪一個事件的發生有最直接的關聯性？
 科學革命 啟蒙運動 工業革命 發現新航路
- 美國的水果公司為什麼要與蒸汽船公司、鐵路公司合作或合併？
為了掌握通路。
- 請依據文本的內容分析，「香蕉大屠殺」反應出拉丁美洲在政治及經濟上面臨什麼困境？
政治：美國派兵進入哥倫比亞鎮壓抗議示威群眾，哥倫比亞主權受到美國的侵犯。
經濟：美國大企業壟斷拉丁美洲多國的香蕉貿易。



時間軸組合圖示，掌握民國初年政局演變

會考這麼考

架構說清楚

課本特色

備課用書特色

輔材測驗高手

多媒體輕鬆用

1-1 中華民國政權的建立



● 圖 2-1-1 孫文(1866~1925)號逸仙，號日時化名中山樵，後被稱為孫中山。他組織革命團體，曾發起多次革命行動。

清朝末年，中國面臨內憂外患，許多知識分子提出不同的救國之道：有人主張模仿西方君主立憲制度，制定憲法；也有人主張革命，希望推翻帝制，建立共和，其中以孫文(圖 2-1-1)最為知名。

一、辛亥革命

宣統 3 年(1911 年)，清廷宣布將民間耗費鉅資興建的數條鐵路收歸國有，引發各地的「保路運動」，其中以四川的抗爭最為激烈。清廷調動鄰近的湖北省軍隊前往鎮壓，使得當地防務空虛。10 月 10 日，潛伏在武昌軍營中的革命黨人趁機起事，占領武昌。之後，革命風潮陸續蔓延到其他省份，各省紛紛獨立，史稱「辛亥革命」(圖 2-1-2)。

● 民國建立前

二、民國成立

革命爆發後，清廷派遣袁世凱鎮壓革命行動。民國元年(1912 年)1 月 1 日，中華民國臨時政府於南京成立，由孫文出任臨時大總統(圖 2-1-3)。臨時政府與袁世凱協商，希望他勸說宣統皇帝溥儀退位。清帝退位後，袁世凱被選為臨時大總統，並將首都遷往北京。袁世凱就任前，國會制定臨時約法，以限制其權力。

民國 2 年，國會選舉中國國民黨取得多數席次，但主事黨務的宋教仁隨即遭到暗殺。輿論多懷疑此事為袁世凱所指使，孫文因此發動討袁行動。袁世凱迅速平定戰火後，就任正式大總統(圖 2-1-4)，隨即解散國會，廢止臨時約法，擴張權力。

◎ 隨知識

臨時約法
民國初年，規定中華民國臨時政府組織與人民權利的法律。規定大總統重大決定須經國會同意，方可執行。其法律位階相當於現在的憲法。

國民黨
前身為革命團體，民國建立後，為了參與國會選舉，因此改組為政治團體，即為國民黨。

民國初年局勢演變圖



● 圖 2-1-2 辛亥革命後局勢圖

● 圖 2-1-3 民國元年月份牌 1912 年(民國元年)發行，其中有臨時大總統孫文的照片與當時的國旗一五色旗。

● 圖 2-1-4 袁世凱(1859~1916)就任正式大總統後與各國公使合影



運用歷史地圖，了解同時期鄰近國家的發展趨勢



越南 鎮國寺



始建於 6 世紀，為越南最古老的佛寺。建築為近代重建。

中國 白馬寺



始建於 1 世紀，是中國最早的佛寺。現存建築多為明代重建。

● 圖 2-2-6 佛教傳播與東亞文化圈示意圖

東亞各國有哪些共同或相似的節慶呢？其表現方式有何異同呢？

南韓 法住寺



始建於 6 世紀的佛寺，現存建築為韓國國寶。

日本 法隆寺



始建於最古老遺產。



暹羅(今泰國)



國王朱拉隆功(拉瑪五世)進行現代化改革，廢除奴隸制。圖為泰國鈔票上的朱拉隆功像。

越南



法國欲控制越南，與清帝國爆發法越戰爭。戰後，越南成為法國殖民地。圖為法國雜誌上清法戰爭的描寫。

● 圖 2-5-8 19 世紀中期的東亞局勢示意圖



圖文說明沈葆楨與劉銘傳的在臺政策

會考這麼考

架構說清楚

課本特色



圖 2-4-3 清末電報局運作情景。電報系統有助於加快訊息的傳播，對於清廷來說，能夠快速掌握臺灣的社會與軍事狀況。

三、沈葆楨與劉銘傳的治臺政策

19 世紀中後期，臺灣先後經歷開港通商、牡丹社事件與清法戰爭的影響，清廷注意到臺灣的重要性，沈葆楨、劉銘傳等官員來臺後積極推動各項建設。

- 政治：**沈葆楨廢除臺禁令與劃界封山政策、鼓勵漢人來臺開墾，並開始推動「開山撫番」政策。
- 交通：**在開山撫番的政策下，沈葆楨開闢北、中、南三條由西部到東部的道路，劉銘傳則修築臺北到基隆的鐵路、架設電報系統（圖 2-4-3）、設立郵局、與購置輪船往來臺灣、中國與東南亞各地。
- 軍事：**沈葆楨與劉銘傳分別在安平與基隆等地修築西式炮臺（圖 2-4-4），強化臺灣海防。



圖 2-4-4 臺南市安平區二龍砲臺（臺南金城）與西式砲臺的製品。

巧思所

臺灣重要還是不重要？

戰事投降後，清廷會考慮放棄臺灣，在將領勸說後，才決定將臺灣納入版圖。清廷對臺灣的建設是隨著外國勢力入侵後，才開始重視臺灣的治理。因此，臺灣重要或不重要，必須視當時的時空背景而決定。

沈葆楨與劉銘傳的在臺建設



沈葆楨：社丹社事件、清法戰爭
劉銘傳：在臺灣設電報線、並通及福州

- 基隆市中正區二沙灣砲臺正門的「海門天險」橫欄與西式砲臺製品
- 基隆市安樂區鐵路球球鐵路隧道與劉銘傳題字「鎮宇天開」
- 南投縣信義鄉東埔的八通關古道與集集鎮的「開關過荒」石碑
- 原車橋恆春鎮恆春古城南門遺址

清帝國時期的政治與經濟 · 單元 4 · 127

備課用書特色

輔材測驗高手

多媒體輕鬆用



快測驗設計多元，培養圖表判讀理解

2-1 基礎建設與產業發展

日治初期，臺灣財政不穩定，總督府便推行各項措施以增加財政收入，進而運用資金推動基礎建設，強化殖民統治。日本在臺實施下列政策：

- 一、專賣制度**
臺灣總督府設置專賣局，率先實施鴉片專賣制度。（圖 2-2-1），專賣所得收入占當時臺灣稅收相當大的比例。於是專賣項目擴大至樟腦、菸酒等不同項目，成為總督府最重要的財政來源。
- 二、調查事業**
臺灣總督府民政官後藤新平為確實掌握民間生產力，增加稅收，率先組織土地與林野調查工作，建立詳實的地籍資料。又於 1905 年，辦理人口普查（圖 2-2-2），建立戶籍資料以掌握人力及賦稅。同時成立舊慣調查會，了解臺灣的風俗，作為施政參考。

快測驗

- 圖 2-2-2 為日治時代的人口普查資訊，請根據在地理課堂中學習的知識，判斷這張表當中可以看出哪些人口資訊呢？（複選）
 - 人口密度
 - 性別比
 - 年齡組成
 - 人口數量
 - 人口成長率
 - 扶養比
- 由此圖的資訊判斷，當時人口有那些變化？



圖 2-2-2 日治時期人口總數資料資訊
資料來源：日治時期人口調查資料庫

- 三、統一貨幣**
日本治臺後，總督府於 1899 年成立臺灣銀行，發行臺灣專屬貨幣，便於市場交易與管理金融秩序。日本推動南進政策時，臺灣銀行更為日本商社（貿易公司）提供前進南洋（東南亞）所需的資金。
- 四、交通建設**
總督府延續劉銘傳的鐵路建設，於 1908 年完成基隆到高雄的縱貫鐵路。此外，總督府也先後興建基隆港與高雄港，使臺灣本島與日本內地的貨物流通更為便利，也有利於南進政策的推行。



基隆港
基隆海濱海公路（今蘇花公路）
下淡水溪吊橋
阿里山森林鐵路
高雄港

在你的生活中，有那些基礎建設，是在日治時代就建立的？

備註：下淡水溪即為今日的高屏溪

圖 2-2-3 日治時期的交通建設

日治時期的殖民統治與現代化 · 單元 2 · 97

備課用書特色

一本在手，教學備課好防守

● 課綱學習內容

在每一小節標示該節須學習的概念。

● 歷屆會考考點

提供歷年會考考題的題數與考點，協助教師掌握課程重點與會考趨勢。

● 補充資料提示

在每一對照頁面的課文上端，標示單元課程「教學補充資料」的所在頁碼，節省參考相關資料的搜尋時間。

● 概念解析

將課文內的知識點做進一步的解釋與說明。

● 圖表說明

針對課本的圖照增列詳細的說明，提供教師補充教學之用。

86

課綱學習內容

歷 Ka-IV-1 中華民國的建立與早期發展。

歷屆會考考點

- 保路運動的影響 (111年、104年)
- 中華民國建立 (111年補考、108年)

補充資料提示

- 袁世凱重要年表 (1859~1916) (66)
- 袁世凱的復出 (66)

4 辛亥革命

辛亥革命是指發生於1911年(農曆辛亥年，清宣統3年)的中國，旨在推翻清朝專制帝制、建立共和制的全國性革命。從1911年10月10日(農曆8月19)夜晚間武昌起事爆發開始，至1912年清宣統帝退位為止。辛亥革命成功推翻清朝統治，結束始自前221年秦朝時期共2132年的帝制，開啟民主共和新紀元，傳播了民主共和觀念，不僅結束此前立憲派實行君主立憲的努力，而且對此後中國憲政與法治發展、中央與地方政治關係、國內各民族間關係等有重要的影響。



圖 2-1-1 孫文(1866~1925)號逸仙，旅日時化名中山樵，後被稱為孫中山。他組織革命團體，曾發起多次革命行動。

民國初年局勢演變圖



3 保路風潮

清政府將川漢、粵漢鐵路定為官督商辦。四川、湖北、湖南、廣東四省鐵路公司籌集資金四千餘萬兩，除廣東全部為商股外，其他三省則募集了大量民股。所謂民股，即由地方政府在稅收項目下另行附抽捐股、鹽捐股、房捐股等。尤其是四川、湖南兩省的地方當局還「按畝派捐」，造成廣大農民的沉重負擔。

宣統3年(1911年)郵傳部(類今之交通部)大臣盛宣懷宣布鐵路國有政策，聲稱各路均歸國有，此路權的得失，涉及四省人民的利益，致使這四省民眾的反清保路風潮愈演愈烈。

1-1

中華民國政權的建立

清朝末年，中國面臨內憂外患，許多知識分子提出不同的救國之道：有人主張模仿西方君主立憲制度，制定憲法；也有人主張革命，希望推翻帝制，建立共和，其中以孫文(圖 2-1-1)最為知名。

一、辛亥革命

宣統3年(1911年)，清廷宣布將民間耗費鉅資興建的數條鐵路收歸國有，引發各地的「保路運動」，其中以四川的抗爭最為激烈。清廷調動鄰近的湖北省軍隊前往鎮壓，使得當地防務空虛。10月10日，潛伏在武昌軍隊中的革命黨人趁機起事，占領武昌。之後，革命風潮陸續蔓延到其他省分，各省紛紛獨立，史稱「辛亥革命」(圖 2-1-2)。

民國建立前

1911年10月10號

武昌起事



武昌起事後，革命軍於今辛亥革命博物館處建立軍政府。

圖 2-1-2 辛亥革命後局勢圖

課中教學有歷屆試題考點提醒與概念解析等，大量豐富的補充資料協助教學使用。



會考這麼考

架構說清楚

課本特色

備課用書特色

輔材測驗高手

多媒體輕鬆用

二、民國成立

- 革命爆發後，清廷派遣袁世凱鎮壓革命行動。民國元年（1912年）1月1日，中華民國臨時政府於南京成立，由孫文出任臨時大總統（圖2-1-3）。臨時政府與袁世凱協商，希望他勸說宣統皇帝溥儀退位。清帝退位後，袁世凱被選為臨時大總統，並將首都遷往北京。袁世凱就任前，國會制定臨時約法，以限制其權力。
- 民國2年，國會選舉中國國民黨取得多數席次，但主導黨務的宋教仁隨即遭到暗殺。輿論多懷疑此事為袁世凱所指使，孫文因此發動討袁行動。袁世凱迅速平定戰火後，就任正式大總統（圖2-1-4），隨即解散國會，廢止臨時約法，擴張權力。

！ 語知識

臨時約法
民國初年，規定中華民國臨時政府組織與人民權利的法律。規定大總統重大決定須經國會同意，方可執行。其法律位階相當於現在的憲法。

國民黨
前身為革命組織。民國建立後，為了參與國會選舉，因此改組為政治團體，即為國民黨。

87

補 充資料提示

- 宣統退位（66）
- 臨時約法（67）
- 民初政黨（67）
- 北京兵變（67）
- 袁世凱就任臨時大總統（67）
- 總統制與內閣制的差異（68）
- 袁世凱解散國會（69）

素 養萬花筒

革命黨人為何願將臨時大總統一職讓給袁世凱？

一方面是由於革命陣營內部的分裂，例如：共進會人士因在南京臨時政府不得志，走向擁黎元洪的路，而光復會與同盟會鬥爭失敗後的殘餘勢力則投靠了袁世凱；另一方面，袁世凱的背後有西方列強支持，西方國家相信袁世凱是穩定中國政局的關鍵人物。實際上革命黨人當時尚無法掌控全國局勢，也沒有足夠的實力對抗袁世凱；在清廷退位後，大多數革命黨人已沒有進一步的理想和堅持的勇氣，故其結果如此。當時的中國人都相信，混亂再延續下去，就將遭到外國的干涉與瓜分，最後領導權是由大家「交給」袁世凱的，因為他有辦法同時使清帝退位，使國家統一而不給列強機會。

● 引起動機

透過單元頁的案例結合課本相關的概念，能在課前或課中與學生一同討論。

● 素養萬花筒

針對課本內知識點所延伸的趣味性補充素材，包含時事、新鮮知識等，來與生活應用扣合。

● 綜合歸納

統整易混淆概念快速釐清差異。

● 史事統整

橫向整理跨單元或跨冊的歷史概念。

民國建立後

民國元年（1912年）

中華民國成立



圖 2-1-3 民國元年份牌
1912年（民國元年）發行，其中有臨時大總統孫文的照片與當時的國旗一紙條。

民國2年

袁世凱就任正式大總統



圖 2-1-4 袁世凱（1859～1916）就任正式大總統後與各國公使合影

教材 Q&A

孫文還是孫中山？

中國古代歷史人物，除姓名外，還有字、號、又名、稱號等許多不同的稱呼，以孫文為例：姓孫，名文，字載之，號逸仙，化名中山樵，習稱孫中山。

孫中山一名源自章士釗的大革命家孫逸仙。這本書是翻譯自宮崎寅藏的日本著作，是一本向中國人介紹孫文革命事蹟的宣傳冊子，在書中他誤將「孫文」（中文姓名）和「中山樵」（日文名）嫁接在一起，譯為「孫中山」。當時中國民眾對孫文的認識不多，經由此書的宣傳「孫中山」一名便廣為流傳。

由於長期誤用，「孫中山」一名以廣泛出現在媒體或報章雜誌上，政府資料也直接採用此一名稱，不覺有誤。但本書性質屬於教學用書，對於相關用法必須更加嚴謹。孫中山並非其真實的姓名，其本人僅自稱孫文或孫逸仙，未用過「孫中山」一名。教科書中採用「孫文」，而非習稱的孫中山，是希望藉此辨正習慣用法的錯誤，建立學生正確的認識。

課前教學備課有心智圖、國小先備知識與教案，理解該課教材脈絡走向，備課好便利。

心智圖概念搭配 PPT，協助課堂教學

單元 1 史前時代與原住民

單元架構

單元 1 中華民國早期的發展

單元架構

提供國小先備知識與新舊網差異，供備課參考

課前準備

國小先備知識

一、歷史分期

1. 分期依據：文字紀錄的出現與否。
2. 分期方式：文字記載出現前稱為「史前時期」；出現文字紀錄後稱為「歷史時期」。

二、臺灣史前文化

1. 分期依據：透過當時人類所使用的**器物材質與製作方法**，分為舊石器、新石器與金屬器三個時期。
2. 舊石器時期：
 - (1) 時間：距今約 5 萬年前。
 - (2) 代表：長濱文化。
 - (3) 主要生活方式：
 - a. 大多居住在海邊的洞穴。
 - b. 利用**敲打方式**製作石器。
 - c. **已經會使用火**來取暖和燒烤食物。
 - d. 過著**採集果實、狩獵與漁撈**的生活。
3. 新石器時期：
 - (1) 時間：大約從 7 千年前開始。
 - (2) 代表：卑南文化、圓山文化。
 - (3) 共同特色：
 - a. 以**磨製**的方法製作**石器**。
 - b. 懂得製作**陶器**儲存物品。
 - c. 除了**漁獵**技術進步外，也開始出現**簡單的農耕**活動。
 - (4) 北部圓山文化：
 - a. 時間：距今約 4 千 5 百年前
 - b. 文化特色：因發現大量的**貝塚**而聞名，其中也夾雜少量的陶器碎片。
 - (5) 東部卑南文化：
 - a. 時間：大約出現在距今 3 千 5 百年前
 - b. 因為開始**畜養動物**以及進行**農業開墾**活動，因此定居形成聚落。
 - c. 文化特色：**石棺**中發現**玉器飾品**，推測當時人們已經有**審美和殉葬**觀念。
4. 金屬器時期：
 - (1) 時間：大約從 2 千年前開始。
 - (2) 代表：十三行文化（新北市八里區）
 - (3) 主要生活方式：
 - a. 當時人們逐漸發展出**煉鐵**技術，**製陶工藝**也大幅進步。
 - b. 過著**農耕和漁獵**並重的生活。
 - c. 出土的文物中有大量的**金、銀、銅、瓷器與玻璃**，甚至還有來自當時中國大陸的**錢幣**。由於這些文物皆為外來品，因此，學者推測當時的十三行文化應有相當**繁榮的商業交易**活動。

本單元新舊課網比較說明

單元	學習主題	對應 108 社會領域學習內容	對應 108 社會領域學習表現	對應九年一貫舊網第一課本單元	對應九年一貫舊網第一課本學習主題	課文內容新增或刪減
單元 1 史前時代與原住民	1-1 如何追溯歷史？	歷 A-IV-1 紀年與分期	社 1a-IV-1 發覺生活經驗或社會現象與社會領域內容知識的關係。	第一冊單元 1 史前臺灣與原住民	一、史前文化 二、臺灣原住民	1. 新增紀年與分期之小節內容。 2. 簡化臺灣史前文化相關內容。 3. 臺灣原住民的相關敘述依照時序安排章節，部分內容移至本冊單元六與第二冊。
	1-2 臺灣的史前文化	歷 Ba-IV-1 考古發掘與史前文化	社 2c-IV-1 從歷史或社會事件，省思自身或所屬群體的文化溯源、處境及自主性。			
	1-3 原住民的起源與傳說	歷 Ba-IV-2 臺灣原住民民族的遷徙與傳說				



正式課程教案，供課程規劃參考

正式教案		
學習領域	社會領域	(一) 投影片：課文重點綱要、活動的指導步驟，設計討論問題與相關圖文解說。 (二) 相關圖表及照片。
單元名稱	中華民國早期的發展	
教學時間	90分鐘 (2 節課)	
教材來源	八下社會教科書 (南一版)	
單元目標	1. 認識中華民國建立的過程。 2. 了解洪憲帝制出現的原因。 3. 理解軍閥統治的背景、過程與影響。 4. 理解民國初年中國領土遭到外國侵略的狀況。 5. 了解五四運動的起因。	1-1 中華民國政權的建立
學習表現	社 2c-IV-1 從歷史或社會事件中，省思自身或所屬群體的文化溯源、處境及自主性。 歷 1b-IV-2 運用歷史資料，進行歷史事件的因果分析與詮釋。 歷 1c-IV-2 從多元觀點探究重要歷史事件與人物在歷史中的作用與意義。	
教材分析	本單元針對中華民國建立的過程與發展，可著重以下重大事件的說明與分析： 1. 保路風潮與辛亥革命的關係。 2. 臨時約法的制定與政府北遷的原因。 3. 洪憲帝制及其失敗的原因。 4. 軍閥的形成與紛擾。 5. 山東問題形成的原因。 6. 五四運動的內容。	
教學流程	45'	
評量	1. 學生能知道中華民國建立的經過與發展。 2. 學生能理解民國初年幾件重大事件發生的背景、過程與影響。	

會考這麼考

架構說清楚

課本特色



提供教學新思路教案與學習單，供彈性課程使用

教學新思路			
請搭配多媒體「新思路 PPT」使用			
活動名稱	單元 1 中華民國早期的發展		
年級	八年級	教學節數	共二節
設計理念	本單元主要著重讓學生理解中華民國如何建立及其建立後所面臨的挑戰與發展。體制的變化是本單元的重點，透過不同位階的法律內容更動，國家的體制也不斷因人因事調整。教師如何透過資料的判讀與提問，帶領學生以大局觀看待中華民國的變局，做有邏輯性的推演與理解，是本課的教學重點。		
	單元目標	具體目標	
	一、認知部分 1. 理解革命的背景與民國成立的經過。 2. 透過資料分析民國初年政治局勢的發展。 3. 認識中華民國的建立過程與發展。	1. 學生能認識晚清時期從帝國崩解到民國建立的歷程。 2. 學生能理解中華民國建立後的外交發展與當時國際局勢。	
	二、核心素養具備內涵 社 -J-A2 觀察人類生活相關議題，進而分析判斷及反思，並嘗試改善或解決問題。 社 -J-B1 運用文字、語言、表格與圖像等象徵符號，表達人類生活的豐富面貌，並能促進相互溝通與理解。		
	三、情意部分 1. 學生能討論並彼此分享中華民國建立的意義。 2. 學生能比較不同體制對於人民生活的影響。		
學習表現	社 2c-IV-1 從歷史或社會事件中，省思自身或所屬群體的文化溯源、處境及自主性。 歷 1b-IV-2 運用歷史資料，進行歷史事件的因果分析與詮釋。 歷 1c-IV-2 從多元觀點探究重要歷史事件與人物在歷史中的作用與意義。		
學習內容	歷 Ka-IV-1 中華民國的建立與早期發展。 歷 Kb-IV-1 現代國家的建制與外交發展。		
教學資源與參考資料	1. 南一版國中八下歷史課本、備課用書、電子教學資源。 2. 書籍：李劍農， <i>中國近百年政治史 1840-1926 年</i> ，上海：復旦大學，2002。 3. 書籍：呂芳上， <i>民國史論</i> ，臺北市：臺灣商務，2014。 4. 期刊論文：周陽山、黃政培， <i>公民社會與自由民主：五四運動留下的問題</i> ， <i>傳播研究與實踐</i> 卷 2 期，臺北市：世新大學新聞傳播學院，2019。 5. 影片：以青年學生為主的示威遊行「五四運動」始末 (長度：5 分 17 秒) https://youtube/PmOw1Z2USY		

學習單

____年 ____班 ____號
姓名 _____ 評分 _____

一、閱讀宣統帝退位詔書，回答問題。

朕欽奉隆裕皇太后懿旨：前因軍閥起事，各省響應，九夏沸騰，生靈塗炭。袁世凱違背與民軍代表討論大局，議開國會、公決政體。兩月以來，尚無確實辦法。南北睽隔，彼此相持。商榷於途，土露於野。徒以國體一日不決，故民生一日不安。今全國人民心理多傾向共和。南中各省，既倡議於前，北方諸將，亦主張於後。人心所向，天命可知。予亦何忍因一姓之尊榮，拂兆民之好惡。是用外顧大局，內審輿情，特奉皇帝將統治權公諸全國，定為共和立憲國體。近慰海內顛亂塗炭之心，遠協古聖天下為公之義。

袁世凱前經資政院選舉為總理大臣，當茲新舊代謝之際，宜有南北統一之方。即由袁世凱以全權組織臨時共和政府，與民軍協商統一辦法。總期人民安堵，海宇乂安，仍合滿、漢、蒙、回、藏五族完全領土為一大中華民國。予與皇帝得以退處寬閒，優游歲月，長受國民之優禮，親見邦治之告成，豈不懿歟！欽此。

1. 閱讀資料後，請配合課本圖 2-1-2 民初局勢圖，退位詔書指的南方指的是什麼勢力？北方又是什麼勢力？
 南方：宣布獨立的省份 (革命派勢力)。
 北方：清廷控制的範圍 (清朝勢力)。

2. 退位詔書顯示，南北統一後，將由誰組織接下來的臨時共和政府？
 袁世凱。

3. 承上題，根據課本 87 頁的敘述顯示，這位人士之所以能夠主持南北統一後的大局，主要是因為他掌握了什麼資源？
 握有新式軍隊，掌握軍事實力。

備課用書特色

輔材測驗高手

多媒體輕鬆用

課後多項整合性的評量素材，課後重點整理、素養閱讀等，協助教學使用。



課後重點整理與教學補充資料，教學大補給

課後重點整理

1. 中華民國政權建立前後大事記

辛亥革命	民國成立	洪憲帝制	軍閥統治
1911年因保路風潮，革命黨於該年10月10日於武昌起義	孫文於1912年1月1日成立中華民國臨時政府，但國民黨與袁世凱的「北京」政府彼此對立	袁世凱就任正式大總統後，進一步於1916年宣布取消	袁世凱死後，其手下眾多軍閥彼此分裂。同時，孫文在「廣州」成立中華民國軍政府，形成南北分裂的局勢

2. 山東問題與五四運動

名稱	山東問題	五四運動
時間	1914~1915年	1919年
事件起因	1914年日本藉第一次世界大戰強占德國在「山東」的租借地 1915年日本提出「二十一條要求」強迫中國政府給予山東、南滿、東蒙在軍事、政治、經濟上的獨占權	第一次世界大戰結束後召開「巴黎和會」，會議中卻可日本在「山東」的權益 北京大學的學生發起示威遊行，引發大規模的罷市、罷工行動
結果	袁世凱被迫接受部分條款，並稱該日為「國恥日」	北京政府拒絕在合約上簽字

54 | 國中社會(四) 編譯用書

教學補充資料

袁世凱重要年表 (1859~1916)

配合課本第37、38頁

1884年	平定朝鮮甲申事變，從此挺進青島直上
1895年	革命訓練新軍(即「新建陸軍」)，自此有了專屬武力
1898年	戊戌政變，出賣光緒帝，成為譚學鴻軍後手袁世凱大權的漢人
1908年	宣統即位，攝政王載灃為了排斥漢人勢力，罷黜袁世凱
1911年	武昌起義後，清廷任袁世凱為直隸總督、欽差大臣、總理大臣
1912年	促使宣統皇帝溥儀下詔退位，結束滿清政權
1913年	當選中華民國第一任正式大總統；平定二次革命
1914年	頒行《中華民國憲法草案》，解散國會
1915年	開始策劃洪憲帝制
1916年	護國軍討袁，袁3月下令廢帝制，於6月6日逝世，享年56歲

袁世凱的復出

配合課本第37頁

辛亥革命爆發，革命軍勢如破竹，各省紛紛宣布獨立，清廷一方面急派陸軍部部長薩鎮冰與海軍軍官薩鎮冰到武昌鎮壓，一方面致請袁世凱復出擔任湖廣總督，但袁記恨1908年被罷官前嫌，對這權力有限的職務亦不滿意，便以「足疾未癒」(這是當年清室給他解職藉口)為由不肯復出。然而薩鎮冰與海軍軍官薩鎮冰也於11月11日叛清。清廷別無選擇，只好再向袁求助，袁乃趁勢提出6項要求：一、一年內召開國會；二、組織責任內閣；三、大赦革命黨人；四、廢除黨禁；五、袁有指揮陸海軍之全權；六、保證軍費充足。前四項旨在安撫民眾與革命黨人，而後兩項則是為了讓自己成為國內最強勢的人物。

迫於情勢下，攝政王只好屈服。1911年

10月27日，授他為欽差大臣，全權負責海、陸軍。然而袁仍不滿足，並拒絕復出，但是，為了顯示他有控制形勢的能力與權勢，他命令滿洲軍對革命軍發動一次猛烈的攻擊，成功擊取漢口；11月1日，清室正式授袁為內閣總理大臣。直至此時，他才真正復出，並南下指揮與革命軍的交戰。

宣統退位

配合課本第38頁

袁世凱先以利誘遊說奕劻、那桐及裕祿太后的親信大臣張蔭桓、譚大勳巴去，職位可享種種優待。次由滿洲軍強強機武大臣溥財助軍，而應者寥寥。袁的另一手段，仍為挾外人以相威脅，請外蒙古巴爾魯克，如再不決定態度，東三省亦將難保；南方自行召集國民會議，各國勢必承認；各口洋商擬請本國政府，強制溥廷退位。不久上海商人向袁來函致電奕劻、載灃、勳告退位。

1月23日及25日，段祺瑞兩電內閣，一稱軍心動搖，共和理想難以達止，一責袁世凱阻撓共和，各將條約不守，將難維持。1月28日，宗社黨復將袁世凱為革命黨人炸死。反對退位的親貴奕劻、溥儀、溥儀分送大連、青島、紹興太后袁世凱大臣趙秉鈞、外務大臣胡惟德、郵傳大臣梁士詒保全地與袁母子性命。29、30日御前會議，王公大臣對於退位無人敢再持異議。2月3日，命袁全權與南方商議條件。

2月10日，臨時參議院通過清室條件：1. 溥儀退位，尊號仍存，中華民國以外國君主之禮。2. 給以歲用四百萬元，暫居宮禁。3. 清及袁回國後辦理。

2月12日(宣統3年12月25日)，紹興太后頒布宣統皇帝退位詔書，命袁世凱以全權組織臨時共和政府，與民軍協商統一辦法。並由外務部照會各國公使，各王公多趨入東交民巷的使館區，突防逃往天津界。

(參考資料：郭廷以，近代中國史綱，臺北市：曉園，1984。)

66 | 國中社會(四) 編譯用書

時光旅行填圖練習，提供教學彈性使用

時光旅行

清前爺一路好走
立憲與革命——滿清最後的手術房之旅

班級：____年____班
姓名：_____
座號：_____

1. 立憲運動：
1. 清朝末年有一派知識分子認為立憲改革能救國
2. 立憲派對皇族內閣感到失望

A 1905-1911
立憲運動與革命發展

革命發展：
1. 另一派知識分子認革命才是救國方法
2. 革命黨人中以孫文最為知名

B 1911
辛亥革命

1. 保路運動湖北軍隊入川
2. 革命黨在武昌起事成功

C 1912
民國成立

1. 成立臨時政府於南京
2. 孫文任臨時大總統

1 | 課後

單元1 中華民國早期的發展 | 55

時光旅行

你快樂未必我快樂：
日治時期臺灣近代化為誰之旅

班級：____年____班
姓名：_____
座號：_____

1. 專賣事業
2. 土地特約調查
3. 人口、習慣調查
4. 交通建設
5. 設立臺灣銀行
統一貨幣及度量衡

A 日治前期
農業臺灣工業日本

1. 蔗糖：吸引日資來臺投資新式糖廠，取代舊式糖寮
2. 稻米：八田與一建嘉南大圳，嘉南平原成穀倉，改良的蓬萊米深獲好評
3. 熱帶特產：香蕉、鳳梨

B 1930年代後
農業南洋工業臺灣

1. 配合南進政策，將臺灣建成前進南洋的工業基地
2. 建日月潭水力發電所與發展華南工業

日治時期臺灣建設示意圖

臺灣西部鐵路
日治時期鐵路
日治時期內陸交通
日治時期電力建設
日治時期水電建設
日治時期交通建設
日治時期郵政建設
日治時期衛生建設
日治時期教育建設
日治時期社會建設
日治時期文化建設
日治時期體育建設
日治時期藝術建設
日治時期科學建設
日治時期宗教建設
日治時期慈善建設
日治時期社會福利建設
日治時期社會服務建設
日治時期社會救濟建設
日治時期社會安撫建設
日治時期社會穩定建設
日治時期社會和諧建設
日治時期社會繁榮建設
日治時期社會進步建設
日治時期社會發展建設
日治時期社會繁榮建設
日治時期社會進步建設
日治時期社會發展建設

100 | 國中社會(二) 編譯用書



提供素養閱讀題組，培養會考應試力

會考這麼考

架構說清楚

課本特色

備課用書特色

輔材測驗高手

多媒體輕鬆用

素養閱讀

「臺灣第一狗」勇奪公共藝術獎最高榮譽卓越獎

「第四屆公共藝術獎」年度最高榮譽「卓越獎」，由南部科學工業園區公共藝術設置計畫的「小黑」公共藝術脫穎而出，勇奪大獎。「小黑」是藝術家劉育明、郭瑞祥以園區內南關里遺址出土，距今4,800年前犬類骨骼，有「臺灣第一狗」之稱號，將其形塑為一隻由4,800年前穿越時空而來的狗，悄悄地融入南科園區廣場。

南部科學園區由於地處臺南平原南側，受河流洪泛影響，堆積迅速，以致遺址深埋地下，不易發現。民國84年開始，遺址才因各種因素不斷被發現，至今園區內共發現有58處考古遺址。依據定年資料，南科及其鄰近考古遺址所涵蓋的年代，最早可上溯至距今約4,800年左右，至晚則可到距今約200年左右；在這長達近5,000年的時間範圍中，不同時期考古遺址顯現出來的文化內涵遺留，都各具其時代特色。

南關里遺址中的居民生活上廣泛利用海洋資源，大量使用產於澎湖的橄欖石玄武岩製作石器，顯示當時優異的海洋技術。民國89年南關里遺址出土之「狗墓葬」，因骨頭保存完整，呈睡姿狀態，推測狗在死亡後被完整埋葬，顯示人和狗的深厚情誼，令考古學者驚嘆。經過多年調查，這具骨骼應是國內發現最早的家養犬，將牠封稱為「臺灣第一狗」。

（資料來源：史前電子報，傅鳳琴，〈臺灣第一狗 勇奪公共藝術獎最高榮譽卓越獎〉，史前電子報第288期，2014.12.01。）

- (B) 1. 由文中考古遺址所涵蓋的年代判斷，這些史前人類最不可能以下列何種方式維持主要的生計？
- (A) 製作石器
(B) 打製石器
(C) 出現農耕
(D) 燒製陶器
- (B) 2. 依據內文判斷，文中遺址的先人應該是朝哪個方向取得澎湖的橄欖石玄武岩？
- (A) 東北方
(B) 東南方
(C) 西北方
(D) 西南方
- (C) 3. 文中的遺址應是屬於下列哪個史前文化？
- (A) 長濱文化
(B) 卑南文化
(C) 大坌坑文化
(D) 十三行文化

◎ 國中社會(一) 議題閱讀

素養閱讀

中華民國國旗的討論

關於中華民國的國旗討論，孫文曾以下的建議：

國會咨議決用五色旗為國旗等因。本總統對於此問題，以為未可遽行頒行。蓋現時民國各省已用之旗，大別有三：武漢首義，則用內外十八省之徽誌；蘇浙則用五色之徽誌。今用其一，必廢其二，所用者必比較為最良，非有絕大充分之理由，不能為折衷定論。故本總統不欲遽定之於此時，而俟滿清既亡、民國國會成立之後，付之國民公決。若決定於此時，則五色旗地處為比較最良之徽誌否，殆未易言。

一、清國舊例，海軍以五色旗為一二品大官之旗。今觀滿清之國旗，而用其官旗，未免失體。

二、其用意為五大民族，然其分配代色取義不確，如以黃代表滿洲。

三、既言五族平等，而上下排列仍有階級。

夫國旗之頒用，所重有三：一，旗之歷史；二，旗之取義；三，旗之美觀也。武漢之旗，以之為全國之首義尚矣；蘇浙之旗，以之克復南京；而天日之旗，則為滿洲共和黨人用之南方起義者十餘年，自乙未年陸皓東身殉此旗後，如黃岡、防城、鎮南關、河口；最近如民國紀元前二年，廣東新軍之反正，倪映典等流血；前一年，廣東城之起義，七十二人之流血，皆以此旗。南洋、美洲各埠，華僑同情於共和者亦已多年升用，外人總認之為民國之旗。至於取義，則武漢多有極正大之主張，而天白日取象宏美，中國為遠東大國，日出東方，為復星之最者。且再天白日，示光明、正照、自由、平等之義，著於赤幟，亦為三色。其主張之理由尚多，但本總統以為非於此時決定則可，勿詳論。因而知武漢所主張亦有完滿之解說。究之革命用兵之際，國旗統一尚非所急，有知美國，亦幾經更改，而後定現所行之旗。故本總統以為，暫勿頒定施行，而俟國民選國會成立之後，議覆，並請公安。

- (B) 1. 這篇國旗討論的信函，應是發生在下列哪件事務發生之後？
- (A) 清帝退位，袁世凱接任臨時大總統
(B) 孫中山避居四川，湖北防務空虛
(C) 國會大選結束，國民黨取得多數席次
(D) 日本駐屯山東，要求多項經濟獨佔權
- (A) 2. 依據上文，五色旗最終仍被選為中華民國的國旗，最可能源自下列哪項因素？
- (A) 袁世凱與北京政府大多出身清國官員
(B) 國民黨討伐失敗，遷袁世凱政府通緝
(C) 袁世凱權力擴張，將國體改為君主制
(D) 日本侵略東北，迎溥儀為滿州國皇帝

◎ 國中社會(四) 議題閱讀



彙整歷屆會考試題，了解常考概念與命題方向

歷屆會考試題全部錄

- (A) 1. 右圖中甲、乙分別為兩個時期官方所頒行的學校行事曆，每逢表中所述的紀念日，學校須為學生講述相關歷史，來養成愛國心。由甲到乙的轉變，主要受到下列哪一事件的影響？
- (A) 辛亥革命
(B) 戊戌變法
(C) 馬關條約的簽訂
(D) 中華人民共和國成立
- 甲

紀念日：皇帝壽誕、皇太后壽辰、孔子生日、祭孔典禮、立憲、學科舉、各省諮議局成立

國恥紀念日：甲午對日本戰敗、庚子拳亂入京

乙

國恥紀念日：袁世凱就任臨時大總統使全國南北統一、孫文被推為臨時大總統、袁世凱退位

國恥紀念日：甲午對日本戰敗、庚子拳亂入京
- 【111. 會考補考◎】
1. 圖中「甲」提到皇帝和皇太后的壽辰、預備立憲、停科舉，可知為清帝國統治時期；「乙」提到宣統帝退位，以及孫文、袁世凱先後就任臨時大總統，可知為民國初年，而使中華民國取代清帝國的關鍵事件為1911年爆發的辛亥革命。(B) 1898年；(C) 1895年；(D) 1949年。
- (C) 2. 中國近代某一文章提到：「政府假借預備立憲的美名卻實行中央集權，假借推行新政搜括民間錢財，對外則割讓土地，並出賣採礦權與鐵路經營權。人民反對政策，可能會被處死；如果人民自己出錢出力興修鐵路，又會被官方沒收。政府應該要保護人民，結果人民反而受到政府的傷害，如此不顧人民生命、財產的政府，誰還能忍受呢！」上文的主要訴求最可能是下列何者？
- (A) 因對外戰爭受到挫敗，提倡學習西方的軍事及工業技術
(B) 推動制度層面的改革，以解決自強運動改革不彰的問題
(C) 對改革結果感到失望，體認到革命也是救國的途徑之一
(D) 主張全面改革思想文化，提倡西方科學精神與白話文學
- 【111. 會考◎】
2. 由「政府假借預備立憲的美名卻實行中央集權」，可知當時清帝國已展開立憲運動，但遭民不滿意；又大力批判官方沒收民間興建的鐵路，並於未提到無法再忍受這樣的政府，可推測此文的作者應是對清帝國的改革感到失望，故最可能轉為革命，呼籲推翻清帝國的統治。(A) 自強運動；(B) 戊戌變法，庚子新政等改革；(D) 民國初年的新文化運動。
- (B) 3. 以下是中國某座城市的介紹：「現在城內的『沂水路』全長三百多公尺。之前德國統治這座城市的時候，叫做『迪德里希斯街』；後來日本占領時，叫做『赤羽町』。雖然這是條很短的路，卻記錄了此城市的演變過程。」此一城市最可能是下列何者？
- (A) 瀋陽
(B) 青島
(C) 南京
(D) 重慶
3. 由該中國城市先後歷經德國與日本的統治，可知其應位於山東地區的青島。德國於瓜分風潮中以山東為其勢力範圍；日本於一戰期間，曾以對德國宣戰名義，派兵占領山東。
- 【109. 會考◎】

1 課後

- (B) 4. 右表為某一時期官方所頒行機關學校放假日期的部分內容，根據內容判斷，此一日程最可能由下列何者所頒行？【108. 會考◎】
- | 放假日期 | 放假事由及天數 |
|-----------|-------------------|
| 1/1 | 中華民國開國紀念，放假一天 |
| 1/2 ~ 1/3 | 新年，放假二天 |
| 3/12 | 孫中山逝世紀念，放假一天 |
| 3/29 | 黃花崗七十二烈士殉國紀念，放假一天 |
| 10/10 | 中華民國國慶紀念，放假一天 |
| 11/12 | 孫中山誕辰紀念，放假一天 |
- (A) 1895年的清廷
(B) 1929年的南京國民政府
(C) 1945年的臺灣總督府
(D) 1979年的中華人民共和國
4. 由放假事由為紀念「中華民國」、「孫中山」、「黃花崗七十二烈士」，可判斷應為中華民國政府所頒行的日程表。故答案為(B)。(A)D皆為中華民國政府的敵對政權。(C)為日本在臺的最高統治機構。
- (C) 5. 某書提及：「清廷收回民間集資興建鐵路的權利，所以針對民間已投資者提出補償；在湖南、湖北，投資金額全數償還；在廣東，僅償還60%，其餘40%由政府股票支付；在四川，政府僅發給股票，這種處置引起四川士紳激憤，朝廷為控制騷亂，將部分湖北軍隊調往四川。」上述情況最可能為下列何者的發生提供了機會？
- (A) 自強運動 (B) 戊戌變法
(C) 武昌起義 (D) 義和團事變
- 【104. 會考◎】
5. 題幹所述為清末四川保路風潮產生的背景，四川紳民因抗議補償不公而暴動，清1.52萬鎮壓湖北新軍入川鎮壓，使湖北防務出現空虛，革命黨人因此發動武昌起義。
- (B) 6. 圖(一)是某旅遊手冊的部分內容，此手冊最可能是介紹圖(二)中的何地？
- (A) 甲
(B) 乙
(C) 丙
(D) 丁
- 【104. 會考◎】
6. 清末列強瓜分風潮下，德國強租膠州灣與青島，並以山東半島為勢力範圍。一次大戰期間，日本藉對德宣戰之名，又於戰後的巴黎和會強佔德國在山東的特權，故手冊介紹的地點應在乙。
-

108課綱 100%連結課本+扣合素養

輔材講義 基礎到進階、講義到自修，為學生量身打造的好書

產品	特色	產品	特色
 <p>上課講義 難易適中</p>	<ol style="list-style-type: none"> 1 精闢重點：圖文整合課本重點，並補充各版課本精華 2 立即診斷：單元各節設計試題檢測重點，加深學習印象 3 多元試題：設計生活情境、圖表判讀、閱讀理解等素養導向試題，讓學生提早熟悉會考命題趨勢 4 提供三次段考模擬試題 	 <p>上課講義 中間偏易</p>	<ol style="list-style-type: none"> 1 精選重點：圖表歸納清晰，重點一次掌握 2 精選試題：精選各校試題，練習最有功效 3 貼心設計：試題皆附解析，釐清錯誤觀念 4 提供三次段考模擬試題
 <p>試題本 中間偏易</p>	<ol style="list-style-type: none"> 1 重點聚焦：單元知識綜合統整，掌握精華 2 階段布局：試題分布由易而難，效果最佳 3 段考檢測：全國段考精選，診斷學習成效 	 <p>自學用書 中間偏難</p>	<ol style="list-style-type: none"> 1 圖文整合課本概念，重點好掌握 2 補充各版課本資料，一本抵多本用 3 提供課本練習題解答 4 題型設計貼近會考，包含新聞情境、圖表判讀、閱讀理解等素養導向試題 5 提供三次段考模擬試題 6 附解答，提供習作與本書試題參考答案，難題附解析

搭配用卷 難度層次分明，檢測學習成效更到位；難題解析沒壓力

產品名稱	A 卷	B 卷	C 卷	門市卷
難易度	★★★★☆	★★★★☆	★★★☆☆	★★★★☆
精熟比例	20~30%	15~20%	5~10%	10~15%

契合108新綱會考素養命題核心

總復習講義



超會考復習講義

特色

素養試題一必練

試題跨科跨冊 X 19 大議題，超多元包含史料閱讀與生活情境，超重要演練會考重要的變化試題，超精準符合會考趨勢著重應用理解生活化

會考重點一必讀

3 家版本全收錄，一本就搞定。關鍵概念比一比，強化判讀力。跨科重點超連結，提升統整力。



百分百復習講義

特色

必考重點去蕪存菁

重點半冊範圍切割，復習省力
強化 3 家共有概念，精準掌握 **獨家**
歸納比較重要考點，釐清觀念
重要事件跨冊連結，清楚引導

必練得分素養試題

新增會考待救補區，增加應考實力 **NEW**
試題設計著重應用理解與生活化
演練資料閱讀與史料判讀多元題型
模擬會考重要變化試題，好試多多

總復習卷 & 模擬題本

復習卷



超會考復習卷

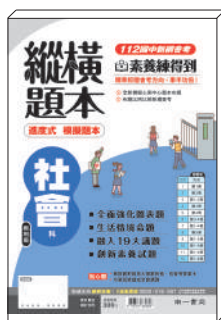


百分百 EZ 復習卷

模擬試題本



縱橫題本 (分科)



縱橫題本 (合科)



全貫通題本 (合科)

難易度	☆☆☆☆☆	☆☆☆☆☆	☆☆☆☆☆	☆☆☆☆☆	☆☆☆☆☆
說明	搭配超會考復習講義使用	搭配百分百 EZ 復習講義使用	參考模考進度安排回別		全部為 1~6 冊復習
說明	① 契合心測中心會考命題原則編撰 ② 命題設計強化圖表判讀、生活情境、閱讀理解等素養試題 ③ 題題附解析，並引導解題關鍵				

會考這麼考

架構說清楚

課本特色

備課用書特色

輔材測驗高手

多媒體輕鬆用

完勝會考攻略點 演練歷屆試題最佳選擇

歷屆試題本 佳評如潮

依據新課綱必考考點篩選
並依通過率高低排序
搭配進度演練掌握進度



單元二 臺灣史(二)

自我實力評比：
共__題，答對__題

考點1 日本帝國時期

(D) 1.右圖為某雜誌上刊登的紀念文章及其簡介，根據內容判斷，此紀念章最可能是描繪下列何時臺灣的景象？

- (A) 荷蘭統治時期
- (B) 清領統治前期
- (C) 清領統治後期
- (D) 日本統治時期

1.日本統治臺灣後，除了興建總督府作為統治中心外，陸續在臺推動許多行政政策，如推行臺灣人改日籍、穿日服、講日語、參拜日本神社等。



【104.◎】

(D) 2.下列為臺灣某份刊物上刊登的文章：

今日針對普及衛生思想，監督指導的單位須以身作則，首先應喚起市街行政人員的自覺，有效配合地方上保甲的力量。此外，藉由小學校、公學校對衛生教育的提倡，社會上報章雜誌的宣傳，來提升民眾的衛生意識。

根據內容判斷，此段文章主要在討論下列何者？

- (A) 荷蘭聯合東印度公司推動衛生教育
- (B) 中華民國政府規畫與施行衛生教育
- (C) 清領開港通商時，傳教士引進公共衛生觀念
- (D) 日本統治時期，政府與民間推廣公共衛生觀念

2.該段談到臺灣某刊物有關衛生宣傳的一篇文章，由內容談到「保甲」、「小學校」、「公學校」等關鍵字進行判斷，可知該篇文章是在討論日治時期政府與民間所推廣的公共衛生觀念。

【106.◎】

(B) 3.右表是臺灣某時期官方書籍所推薦當時北埔地區參訪地點的整理，根據內容判斷，表中的「？」最可能是下列何者？

- (A) 臺灣府
- (B) 臺灣總督府
- (C) 臺灣省政府
- (D) 臺灣省行政長官公署

3.該表(此指日語)學校、郵便局、神社皆為日治時期的機構與建築，當時最高統治機關為臺灣總督府，故應(B)。(註：清領時期的統治機構，(A)與(註：中華民國時期的統治機構。)

參訪地點	性質
國語學校	教育機構
臺北郵便局	通訊機構
臺灣神社	統治象徵
?	最高統治機關

(D) 4.右圖是老師列舉的臺灣某時期社會運動，它們共同的訴求最可能是下列何者？

- (A) 武裝行動要求獨立
- (B) 號召民眾抗議抗日
- (C) 捍衛原住民族的文化
- (D) 爭取政治參與權利

4.臺灣議會設置請願運動由林獻堂等臺灣士紳發起，呼籲日本政府設立臺灣民衆議會，臺灣民衆由請願書中得知，為臺灣第一個合法政黨，臺灣地方自治團體與公民團體，落實地方自治。三者的目的皆在向日本殖民政府爭取政治參與的權利。(A)並非武裝抗日事件；(B)此時期為1920-30年代，清領已經滅亡；(C)並非主張三項社會運動的訴求。

臺灣議會設置請願運動由林獻堂等臺灣士紳發起，呼籲日本政府設立臺灣民衆議會，臺灣民衆由請願書中得知，為臺灣第一個合法政黨，臺灣地方自治團體與公民團體，落實地方自治。三者的目的皆在向日本殖民政府爭取政治參與的權利。(A)並非武裝抗日事件；(B)此時期為1920-30年代，清領已經滅亡；(C)並非主張三項社會運動的訴求。

歷屆試題依據108課綱分類挑選，省時便利好復習

1~6冊 會考模擬試題(三)

自我實力評比：
共__題，答對__題

一、單題

(A) 1.荷蘭東印度公司總督發布如右圖的公告，公告中的「徵收關稅、田租、漁獵稅與人頭稅」這種現象，與下列哪項事件的發生有關？

- (A) 鄭經一事件
- (B) 朱一貴事件
- (C) 林爽文事件
- (D) 戴潮春事件

1.荷蘭人治臺期間向漢人徵收各種稅金，漢人不堪重稅負擔，因而爆發了鄭經一事件，故選(A)。(B)(C)均為清領時期的民變。

臺灣當局對入港船隻課徵關稅，來臺漢人除繳納田租外，還須申請執照，繳交費用後才可打獵、捕魚；年滿7歲者，均須繳交人頭稅……。

(B) 2.電視臺正在播出臺灣民主化的專題報導，畫面中出現《自由中國》雜誌的相關報導。該報導中的主角後來遭到逮捕判刑，其導火線與下列哪個因素有關？

- (A) 雜誌內容支持政府動員戡亂
- (B) 該主角計畫組織中國民主黨
- (C) 該主角透過雜誌宣傳共產思想
- (D) 該主角企圖聯合中共推翻蔣氏政權

2.嚴震遠因違反戒嚴時期禁止人民組織政團的規定，得罪政府當局而遭到逮捕，故選(B)。

(B) 3.古代世族為了維持自己的勢力，在嫁娶前會先觀察對方的門戶形制是否配得上自己的身分，因而有「門當戶對」的俗語產生。這個現象的形成與下列何者最為相關？

- (A) 週天子實施封建制度
- (B) 曹魏推行九品官人法
- (C) 漢朝任用孝子、廉吏
- (D) 隋朝以科舉選拔人才

3.九品官人法造成「上品無寒門，下品無世族」的世族社會，而世族為了維持身分，重視門閥觀念，講求門當戶對，故選(B)。

(B) 4.右圖是臺灣某時期的漫畫想像圖，由圖中內容進行判斷，這張漫畫是在描述哪個時期的社會場景？

- (A) 日治時期
- (B) 清帝國時期
- (C) 經氏政權時期
- (D) 荷蘭統治時期

4.由圖中學生背書、漢服土地糾紛，可知為清帝國時期。



(C) 5.左對臺灣鐵路的發展略略指掌，他將不同時期的鐵路路線繪成下列圖片。下列哪張鐵路分布圖最能代表日治時期？



58 完勝會考攻略點 歷史

提供三回會考模擬試題演練，含單題與題組，掌握題型變化

解答與說明

單元一 臺灣史(一)

自我實力評比：
共__題，答對__題

考點1 1B 1A 3B 4D 5B 6A

7B

(解題)

- 1.從「臺灣東部」，已會「打製粗糙石器」但「沒有磨製石器的技巧」、「住在天然洞穴」，可知應為舊石器時代的長濱文化。當時人類尚未發展出農業，以採集、漁獵為生，故選(B)。(A)(C)(D)為新石器時代以後人類的生活方式。
- 2.圖(一)中的卡片均為臺灣的史前文化考古遺址，長濱文化屬於舊石器時代；十三行文化屬於金屬器時代；卑南文化、大坌坑文化、圓山文化則屬於新石器時代。不同時代劃分的依據為製作器物的技術不同，圖二即是以此進行分類。(B)均未使用文字；(C)以位置分類，則長濱應與卑南同區，十三行應與大坌坑、圓山同區；(D)僅有十三行文化有使用。
- 3.大坌坑文化屬於新石器時代的史前遺址，其生活特色為：(甲)製作陶器、(丙)漁獵、(丁)農耕、(戊)磨製石器。故選(B)。(乙)製作陶器為金屬器時代的特色；(己)史前時代的人類尚不會使用文字。
- 4.從圖中「煉鐵爐」的遺跡，顯示此文化已進入金屬器時代，並與外界交易而保留了中國銅錢。(A)為舊石器文化，(B)(C)為新石器文化，故只有(D)符合條件。
- 5.卑南文化遺址為臺灣新石器時代的考古遺址，新石器時代的特色為經濟上已出現農耕、畜牧等行為，並以磨製的方式製作石器，而且開始使用陶器。因此若要在磨製中應該會看到(D)陶罐。(C)屬於金屬器時代；(A)(B)歷史時代才出現。
- 6.長濱文化為臺灣舊石器時代的考古遺址，以採集、狩獵、漁撈等生活方式維生。(A)為金屬器時代的生活特色；(丁)則為新石器時代的生活特色。
- 7.新石器時代開始，人們已懂得磨製石器，燒製陶器，並從事農業、飼養家畜。故選(B)。甲：舊石器時代人類以採集維生，不會農耕；丙：煉鐵為金屬器時代的特色；丁：開始用火煮食為舊石器時代特徵。

考點2

- 8.B 9.B 10.C 11.B 12.A 13.A
- 14.B 15.D 16.C 17.D 18.B
- 19.C 20.D 21.D 22.C

(解題)

- 8.從 17 世紀，歐洲傳教士以羅馬字拼寫原住民語言傳教可知為荷蘭統治時期，政權轉變使傳教事業式微則為鄭氏政權時期以後的情況，而傳教士獲得官方允許再次來臺傳教，契機應為 1860 年代臺灣開港通商。(A)鴉片戰爭並未讓臺灣開港；(C)法國並未攻占臺灣；(D)清廷於 18 世紀初禁教，並未允許歐洲傳教士傳教。
- 9.17 世紀時，荷蘭人剛渡兵占領「甲」澎湖，後被明朝軍隊驅逐，轉占領「乙」臺灣大員，之後北上驅逐西班牙人占領「丙」。臺灣北部，(A)清法戰爭時未占領過臺灣南部；(C)日本在對抗臺灣民主黨時，是由北部往南部進軍；(D)僅占領過臺灣北部。
- 10.從「統治臺灣南部地區」、「努力推動基督信仰」判斷，當時應是荷蘭治臺時期。荷蘭人在臺期間，積極傳播基督教，在原住民主建教堂、設學校。1661 年時，鄭成功率領軍隊攻臺，並於隔年將仍在臺的荷蘭人，(A)日本攻臺時，臺灣為清帝國領土；(B)清帝國軍隊攻臺時，臺灣為鄭氏統治；(D)荷蘭聯合東印度公司占領臺灣時，臺灣仍是原住民社會。
- 11.從段落中的「復明」、「驅紅毛(荷蘭)」、「漢人社會恨降清」等字，可判斷為與清帝國對抗的臺灣鄭氏政權，故選(B)。
- 12.從「能閱讀西班牙文的原住民」，可推測此處原住民曾受西班牙人統治。17 世紀前期，西班牙人為與統治臺灣南部的荷蘭人競爭商業利益，派兵進占臺灣北部。1642 年，荷蘭人北上驅逐西班牙人，統治當地為採查金礦，招募當地會說西班牙話的原住民，故選(A)。
- 13.西班牙人於 1626 年占領臺灣北部，企圖將此地營造成東亞的轉口貿易中心。圖中只有甲位於北部地區，故選(A)。
- 14.圖表中的時間橫跨 17 至 18 世紀中期，當時日本正實施鎖國政策(1633-1854 年)，而圖中船隻數量雖有起伏，但未曾斷絕，可知應是鎖國時期仍獲准與日本貿易的中國或荷蘭兩國之一，故選(B)。
- 15.從「統治維龍」、「我國根據地馬尼拉」判斷，應是西班牙在東亞地區的統治。當時西班牙以菲律賓的馬尼拉為商業據點，並統治臺灣北部維龍、淡水一帶。此處應是菲律賓總督擔負西班牙在東亞地區的貿易受阻，而寫信給國王報告當時的情形。
- 16.1604 年，荷蘭人占領澎湖，遭明將沈有容驅逐；1622-1624 年間，荷蘭再占澎湖，但被明軍驅逐，轉往大員發展。甲：淡水；乙：金門；丁：大員。

完勝會考攻略點 歷史 1

試題提供解題說明，幫助學生掌握會考考點，釐清難題疑義

閱讀素養主題書 改版登場

社會科不再是背多分
掌握會考素養命題核心--
史料X情境X圖表
達標之路近在咫尺



14 歷史X閱讀素養

第一題，種甘蔗給會社磅

◎連結重點 日治時期的基礎建設與產業政策、全球氣候類型、誘因

1920年代，彰化二林的農民因甘蔗收購價格過低、肥料價格太高、會社秤量甘蔗方式不公正等原因發起抗議。一開始先透過保甲、醫生等地方有力人士表達不滿，1925年，二林蔗農組合成立後，便由該組織代表農民與林本源製糖會社（簡稱林糖）交涉，不過林糖卻置之不理，雙方交涉完全破裂，還引發會社成員、警察和民眾的暴力衝突。

自1915年漢人武裝抗日結束以來，臺灣就沒有再發生過大規模的暴力抗議事件，所以這場衝突使總督府與製糖公司大為震撼，也成為臺灣農民抗議運動的濼、自治運動的里程碑。

不過，林糖之所以不斷降低甘蔗收購價格，與世界糖市場有關。第一次世界大戰結束後，暫時減產的世界砂糖產地開始恢復生產，尤其是全球重要甘蔗種植大國大量增產，糖價因此開始走跌。在不景氣之下，臺灣各製糖公司勢必得壓低甘蔗生產費，來解決這個瓶頸。

會考素養挑戰

(C) 1. 上文第二段提到的武裝抗日事件，與下列何者有關？

- (A) 此事件是以民族自決作為號召
- (B) 士紳組織臺灣民主國抗日保臺
- (C) 以宗教號召群眾反對殖民統治
- (D) 歸社原住民因不滿壓迫的抵抗

1. 由文中1915年判斷，此為全清首領的西來事件，此次抗爭以宗教為號召，是日治時期臺灣規模最大的漢人武裝抗日事件，先取教人轉以政治、社會、文化等運動進行抗爭，故選(C)。(A)民族自決於1918年後才盛行；(B)1895年；(D)1930年。

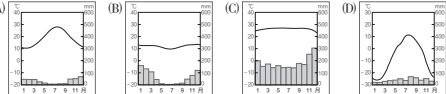
(D) 2. 根據資料內容所述，下列推論何者較為合理？

- (A) 臺灣糖業屬於計畫經濟，不受國際糖價影響
- (B) 國際糖價不斷下跌，是因為糖產量供不應求
- (C) 降低甘蔗的收購價格對農民來說是正向誘因
- (D) 此事件的核心問題是世界砂糖產量供過於求

2. 因為第一次世界大戰後全球蔗糖供過於求，導致國際糖價下跌，林糖只好以壓低甘蔗收購價格來維持利潤。導致二林蔗農事件爆發，故選(D)。(A)臺灣糖業當時屬完全國際影響；(B)是因為供過於求；(C)降低甘蔗收購價格會使農民收入減少，為負向誘因。

(C) 3. 文末大量增產的作物應是產於下列哪種氣候類型？

地理資料



3. 甘蔗適合種植於高溫多雨的熱帶地區，屬熱帶性地區的農作物，故選(C)。(A)溫帶少雨氣候；(B)高冷氣候；(D)寒帶氣候。

結合史料、情境與圖表，設計跨科題型，契合會考素養命題

第四回

會考模擬試題

／範圍：第1~6冊

一、單題 (第1~17題)

(A) 1. 右圖是臺灣歷史上某事件發展的示意圖，根據圖片路線所示，此圖與下列何者最相關？

- (A) 清帝國時期臺灣平埔族的遷移
- (B) 沈葆楨治臺時的開山撫番路線
- (C) 日治時期主要鐵道的規畫路線
- (D) 霧社事件後原住民的遷徙路線



1. 附圖所示是清代臺灣平埔族群四次遷徙的路線圖，因為漢人墾墾，失去土地的平埔族只好往臺灣中部山區高地遷移，故選(A)。(B)沈葆楨並未開台中部至北部的路線；(C)主要是西部由北到南的縱貫線；(D)主要是由深山遷徙到海拔較低的地區。

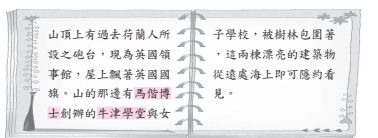
(D) 2. 小奇和朋友正在玩一款跟臺灣史有關的桌遊，遊戲部分卡牌如右圖。關於這款桌遊的相關說明，何者正確？

- (A) 遊戲背景應是在臺灣開港通商後
- (B) 有幾張人物卡的角色是郊商領袖
- (C) 命運卡可能有「榮獲大唐寶賜」
- (D) 漢人海商也是遊戲中的重要勢力



2. 從國家卡有許多歐洲國家，商品卡中有英國白銀，可以看出此款桌遊設定的背景是大航海時代，臺灣處於世界貿易體系之中。此時漢人海商在東南亞上貿易中扮演重要角色，故選(D)。(A)B皆為清帝國統治時期；(C)應該是明、清而非唐。

(D) 3. 下圖是一位傳教士記載他在臺灣所見到的景象，這位傳教士應是何時來到臺灣的何處？



- (A) 17世紀的安平
- (B) 17世紀的淡水
- (C) 19世紀的安平
- (D) 19世紀的淡水

3. 從文中馬島博士在臺灣創設學校，可知此處為開港通商後的臺灣北海岸（淡水），故選(B)。

(B) 4. 右圖是某時期統治當局針對臺灣進行的各項調查與建設。這些建設的目的應與下列何者最有關？

- (A) 保障臺灣民眾的經濟生活
- (B) 強化政府統治與殖民效益
- (C) 配合南進政策的施政方針
- (D) 確立臺灣工業化發展進程

- 1. 進行臺灣戶口、土地與林野調查。
- 2. 興建公路、縱貫鐵路、郵電、水利等設施。
- 3. 成立臺灣銀行並統一貨幣。

4. 從圖中的建設與調查，可推知為日治初期的施政與建設，主要是為了有利於日本在臺的統治並增加殖民收益，故選(B)。(A)非其目的；(C)是民主化運動時期的施政方針。

解答與說明

解題與說明 65

臺灣史

1. D 2. A 3. D

【解析】

1. 臺灣原住民皆屬於南島語族，此族群範圍北達臺灣，南抵給西蘭，西至復活節島，東至馬達加斯加，故選(D)。
2. 臺灣原住民最早的文字，是荷蘭人以羅馬字母拼寫西拉雅族語言而成的新港文字，到清代都在使用，而以新港文字書寫的文件，稱為新港文書，故選(A)。
3. 由文中同族生活在花東地區判斷，該地海岸陡直，多懸崖峭壁，故選(D)。(A)在北部海岸；(B)在西部海岸；(C)在南部海岸。

2. B 2. B 3. A

【解析】

1. 由「荷蘭提高漢人頭稅」導致漢人反抗荷蘭人，可知是由鄭復一領導的漢人反抗事件，故選(B)。(A)清帝國時期的民變首領；(C)1662年擊退荷蘭人；(D)17世紀初期的海商，曾招募漢人來臺開墾。
2. 由鄭芝龍的兒子打算到臺灣來，可推知為鄭成功的崛起，故選(B)。
3. 荷蘭建立的荷屬麻里城即今日的赤崁樓，故選(A)。(B)其前身是熱蘭遮城；(C)是牡丹社事件後，沈葆楨為加強保衛臺灣府城所建；(D)是牡丹社事件後，沈葆楨所建。

3. B 2. B 3. A

【解析】

1. 鄭氏時期為了解決糧食不足問題，實施軍屯屯墾政策，故選(A)。(B)西拉雅族原住民在清帝國時期因受漢人壓迫，曾往臺東、花蓮遷徙；(C)由漢人

策，當時由軍隊墾殖的土地被稱為營盤田，分布範圍主要在今嘉義、臺南與高雄一帶，圖中也有與軍隊開墾相關的地名，如林鳳營、左營等，故選(B)。

2. 資料一是清帝國統治前期民衆合資共同開墾土地的敘述；資料二中的萬兵於農，派駐部隊屯田是鄭氏政權解決糧食不足問題的方式；資料三殖民者招募漢人與日本人種植經濟作物外銷，是荷蘭統治時期的現象；資料四政府積極治臺以杜絕外人對臺灣的野心是牡丹社事件後的發展，故選(D)。

3. 現在臺灣有許多地方以「股」為名，便是當年首領合股向官方領得某地或之墾照，共同出資，廣招墾丁開墾，墾成後地名以「股」、「墾」、「份」為名，故選(A)。(B)資料二提到頭部隊屯墾各地是為確保糧食，而非外銷糧食；(C)荷蘭當局招募漢人墾殖甘蔗製糖，全數外銷；(D)牡丹社事件結束後，沈葆楨奏請清廷廢除渡臺禁令並決定「開山撫番」，鼓勵漢人來臺開墾。

4. C 2. B 3. A

【解析】

1. 「新港文書」中的新港文是由西拉雅族新港社的語言拼寫而成，而該族群主要分布於臺南一帶，故選(C)。(A)基隆；(B)彰化；(D)花蓮。
2. 荷蘭人為向原住民傳教，荷蘭人以羅馬字母拼寫原住民的語言，創造出屬於原住民的新港文，這也是臺灣原住民最早的文字。這種文字直到清帝國時期仍是原住民與漢人簽訂土地租賃契約時使用的文字，故選(B)。
3. 清帝國時期，清廷會依照原住民納稅與否及漢化程度，將原區分為生番與熟番。西拉雅族是住在平原的平埔族，又與漢人往來密切，所以應該會被歸類為熟番，故選(A)。(B)西拉雅族原住民在清帝國時期因受漢人壓迫，曾往臺東、花蓮遷徙；(C)由漢人

提供四回會考模擬試題演練，含單題與題組，掌握題型變化

試題提供解題說明，幫助學生掌握會考考點，釐清難題疑義

會考這麼考

架構說清楚

課本特色

備課用書特色

輔材測驗高手

多媒體輕鬆用

多媒體輕鬆用

➔ 教學資源全整合，一站就滿足！

南一書局 數位資源入口網

南一OneBox 2.0

數位資源整合

入口網站

產品介紹 / 使用說明 / 操作影片

網頁版

下載備課資料 / 取得數位產品

電腦版

下載電子書、題庫 / 下載影片光碟
下載備課資料 / 取得數位產品

南一雲端出題

南一雲端出題系統 NEW

免下載，線上出卷 / 出題功能齊全 / 提供素養題型

南一雲端出題系統

免下載，線上出卷 / 出題步驟簡快捷 / 提供素養題型

南一評測系統

國中總複習成卷測驗

南一OneBook

智慧電子書

網頁版

免下載 / 備課自動記錄 / 適用各種系統裝置

iOS版

可離線使用

Android版

可離線使用

南一OneGrade

手機閱卷專家

題庫光碟輸出作答卡
OneGrade APP即可快速掃描評分

南一OneLink

課室管理系統

數位布告欄 / 聯絡簿
發派作業 / 線上繳交作業

OneBox 2.0

網頁版、電腦版兩種版本都好用。教學資源豐富超好找！

* 線上資源，單支檔案好查詢！

* 光碟資源，一指下載所有資源！

The screenshot shows the OneBox 2.0 web interface. The main content area displays a list of resources for '國中歷史' (Senior High School History). The list includes columns for '檔案名稱' (File Name), '檔案大小' (File Size), and '下載' (Download). The resources listed are:

檔案名稱	檔案大小	下載
歷史1上進擊的講義PDF_CH1_學用.pdf	2.08 MB	下載
歷史1上進擊的講義PDF_CH1_教用.pdf	1.94 MB	下載
歷史1上進擊的講義PDF_CH2_學用.pdf	2.57 MB	下載
歷史1上進擊的講義PDF_CH2_教用.pdf	1.9 MB	下載
歷史1上進擊的講義PDF_CH3_學用.pdf	833 kB	下載

27

多媒體輕鬆用

➔ 南一雲端出題 2.0，命題測驗不受限

特色① 出題測驗，一帳暢行



登入小祕笈

教育雲端帳號 OpenID、
南一 OneClub 帳號
都可無障礙直接登入。



特色② 範圍選擇有彈性， 命題超方便



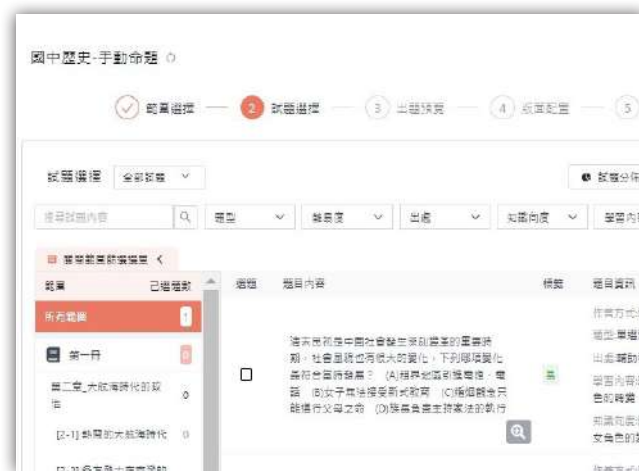
特色③ 試題分布多重選擇， 分析最全面



特色④ 量身訂做， 組卷客製化



特色⑤ 全班答對率、選項答對率， 多樣數據分析





➔ 多樣學習與測驗 APP，教與學都便利

● 知識點影音

針對課程知識點製作超趣味動畫

人物動畫 - 馬偕



事件動畫 - 清代三大民變



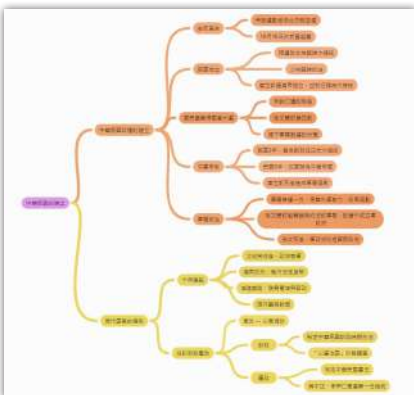
原住民動畫 - 布農族起源傳說



多媒體
搶先看

● 課程架構 Coggle

師生可共同製作、討論屬於自己的課程心智圖，自學、互動的最佳工具！



● 時間軸

歷史事件視覺化，
清楚了解時代演進
事件圖文影音對照，
學習更精彩！



● YouTube 精選影片

補充國內外時事議題影片
走出教室看世界！



南一國中歷史 YouTube



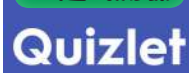
● 線上測驗平台全都有

多元的測驗選擇

南一獨家線上驗收平台



主題式測驗



單人/分組測驗都適合



隨堂測驗新選擇



會考這麼考

架構說清楚

課本特色

備課用書特色

輔材測驗高手

多媒體輕鬆用



會考達標最後一哩路

社會科不再是背多分
掌握會考素養命題核心——

時事×情境×圖表
達標之路近在咫尺



三大優勢，祝你達標

- 1 契合108新綱會考趨勢命題
- 2 跨科跨冊統整演練全面掌握
- 3 題題完整解析掌握會考考點



南一書局