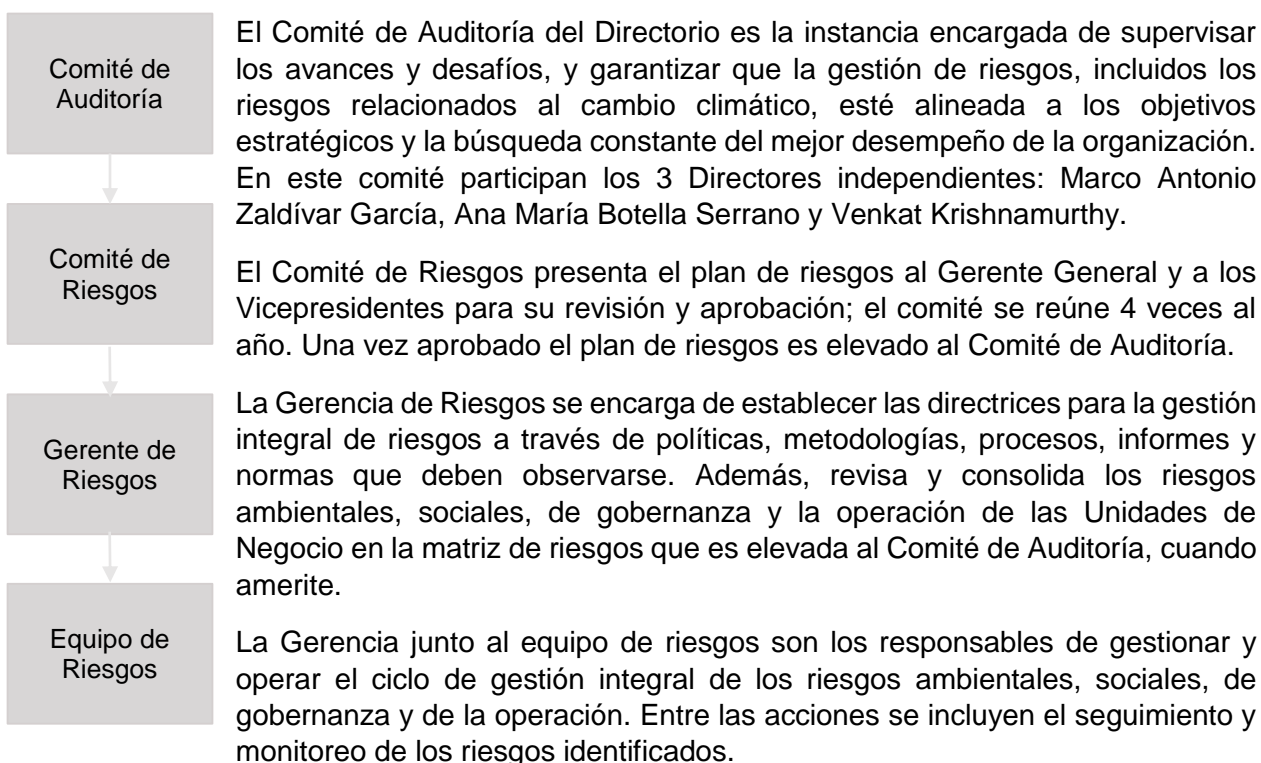


GRUPO DE TRABAJO SOBRE LA DIVULGACIÓN FINANCIERA RELACIONADA CON EL CLIMA (TCFD)

En Cementos Pacasmayo estamos trabajando en integrar a nuestra gestión de riesgos las recomendaciones publicadas por el Grupo de trabajo sobre divulgaciones financieras relacionadas con el clima (TCFD, por sus siglas en inglés) sobre las 4 áreas de actuación:



GOBERNANZA



ESTRATEGIA


Cementos Pacasmayo ha identificado los riesgos y oportunidades relacionados al cambio climático y ha analizado los impactos de los riesgos en la estrategia de la organización. Cabe resaltar que la gestión de riesgos ASG, incluidos los riesgos relacionados al cambio climático, son parte del Plan de Sostenibilidad al 2030 de la empresa.

Los riesgos identificados han sido incorporados en la matriz de riesgo para que se gestionen y operen como parte del ciclo de gestión integral de riesgos; y estamos desarrollando un plan de continuidad del negocio con las medidas de actuación y mitigación de impactos ante la eventualidad de alguno de los riesgos.

GESTIÓN DE RIESGOS

La gestión de riesgos de la empresa se rige bajo nuestra Política de Gestión Integral de Riesgos y el sistema de gestión integral de riesgos, basado en el estándar COSO Enterprise Risk Management, aprobado por el Directorio.

Las etapas para la gestión de riesgos ambientales (incluidos los de cambio climático), sociales, de gobernanza y de la operación son los siguientes:

- 
1. **Identificación de riesgos:** Revisamos los riesgos en nuestra cadena de valor, incluyendo los riesgos físicos y transitorios. También analizamos procesos y subprocesos para identificar riesgos.
 2. **Análisis y valoración de riesgos:** Valoramos los riesgos en función a la probabilidad de ocurrencia y la gravedad de los impactos, utilizando como herramienta la matriz de riesgos de la empresa, bajo una metodología objetiva de valoración. Adicional a esto, cuantificamos el impacto financiero en caso el riesgo llegara a materializarse mediante análisis de escenario cuantitativo y cualitativo.
 3. **Tratamiento de los riesgos:** Diseñamos e implementamos planes de acción y controles para mitigar los principales riesgos, realizando reuniones y evaluaciones periódicas. Asimismo, estamos desarrollando planes de continuidad del negocio y prevemos desarrollar un plan de adaptación a los riesgos físicos.
 4. **Monitoreo y supervisión:** Evaluamos la efectividad de nuestros controles mediante auditorías para implementar otras acciones correctivas.
 5. **Comunicación y consulta:** Todas las áreas de la organización participan del proceso de gestión de riesgos tanto dentro de los procesos de sus áreas como fuera de las mismas. Además, se realizan capacitaciones anuales en relación a la gestión de riesgos en la organización.

MÉTRICAS Y OBJETIVOS

En Cementos Pacasmayo trabajamos bajo un enfoque de sostenibilidad integrado al negocio. Para ello, desarrollamos un Plan de Sostenibilidad al 2030 con objetivos y métricas, incluidos los relacionados al cambio climático. Anualmente reportamos nuestros avances e indicadores en la Memoria Anual Integrada. En ella encontrarán información relacionada la gestión de emisiones (alcance 1, 2 y 3); uso de energía, gestión de agua y efluentes, residuos y biodiversidad.

Nuestras memorias se encuentran [aquí](#).

RIESGOS EMERGENTES

Como parte de nuestra gestión de riesgos, identificamos riesgos emergentes que puedan tener un impacto significativo en nuestras operaciones en 3 o 5 años, sean externos a nosotros, y específicos.

Nombre del riesgo emergente	Categoría	Descripción del riesgo	Posibles impactos al negocio	Acciones de mitigación
Impactos adversos debido a la propagación incontrolada de enfermedades infecciosas	Social	Este riesgo está surgiendo y su importancia está aumentando significativamente porque las bacterias, virus, parásitos u hongos pueden causar la propagación incontrolada de enfermedades infecciosas (por ejemplo, como resultado de la resistencia a antibióticos, antivirales y otros tratamientos), lo que lleva a la muerte generalizada de empleados y la interrupción de nuestras operaciones y está relacionado con la inestabilidad social en nuestras comunidades y el fracaso de la gobernanza peruana.	El impacto potencial del riesgo es significativo. Este riesgo tiene el potencial de afectar una gran parte de las operaciones de la empresa debido a su impacto en nuestros empleados, comunidades y gobierno. Las mutaciones de las enfermedades infecciosas y una respuesta tardía de las autoridades (por ejemplo, falta de vacunas) pueden obligar a la empresa a adaptar su estrategia a un nuevo modelo de negocio, basado en el uso de tecnología intensa para gestionar nuestros procesos, clientes, empleados y la comunidad.	Hemos desarrollado enfoques que nos permiten responder de manera adecuada en el caso de una propagación incontrolada de una enfermedad infecciosa: <ul style="list-style-type: none"> • Implementación de trabajo remoto • Plataforma de seguimiento y control de la fuerza laboral • Desarrollo de protocolos de seguridad • Medidas de control de acceso • Control de acceso automatizado: contratistas, mano de obra y visitas • Desarrollos de plataformas tecnológicas • Asistencia directa al personal
Impactos adversos por el impacto del cambio climático	Ambiental	Riesgo emergente con creciente importancia debido al impacto del cambio climático. Cuando ocurre un fenómeno natural puede causar daños en nuestra propiedad, infraestructura, paralizar nuestras operaciones e incluso sufrir la pérdida de vidas humanas (comunidades locales, empleados y sus familias).	El impacto potencial del riesgo es significativo. Este riesgo tiene el potencial de afectar gran parte de las operaciones de la empresa como interrumpir el suministro de recursos o las rutas de transporte, provocar escasez de agua e inestabilidad social. Todo lo anterior obliga a la empresa a adaptar su estrategia para gestionar sus procesos, clientes, comunidades y empleados.	Nos hemos enfocado en proyectos que nos permitan preparar nuestra gestión empresarial en caso de un desastre natural destructivo: <ul style="list-style-type: none"> • Plan de riesgos de la estrategia climática • Programa de cumplimiento de compromisos ambientales • Diagnóstico del impacto de una Acción de Mitigación Apropriada a Nivel Nacional (NAMA) actualmente en discusión con el gobierno peruano para mitigar las emisiones de gases de efecto invernadero • Desarrollo de un Sistema de Información Ambiental bajo el cual se planificará la gestión ambiental