

# Det danske **PEFC certificeringssystem** for bæredygtig skovdrift

Revideret dokument marts 2012, med tilføjelser oktober 2012  
og november 2013



## **PEFC Danmark**

Amalievej 20  
DK-1875 Frederiksberg C  
Tel: +45 33 24 42 66  
E-mail: [info@pefc.dk](mailto:info@pefc.dk)  
Web: [www.pefc.dk](http://www.pefc.dk)

**Copyright**

© PEFC Danmark 2012

Dette PEFC Danmark dokument er copyright beskyttet af PEFC Danmark. Dokumentet er frit tilgængeligt på PEFC Danmarks hjemmeside eller ved henvendelse til PEFC Danmark.

Det er ikke tilladt at tilføje ændringer eller tilføjelser til dette dokument, ligesom at det ikke er tilladt at optrykke eller kopierer dokumentet med kommerciel udnyttelse for øje uden tilladelse fra PEFC Danmark.

Den officielle version af dokumentet er Dansk, men er oversat til engelsk. I tvivlstilfælde er det den danske version som er gældende.

**Dokumentets titel:** Det danske PEFC certificeringssystem for bæredygtig skovdrift

**Dokument nummer:** intet

**Godkendt af:** PEFC Danmark

**Dato:** 28.03.2012, tilføjelser 23.10.2012 og 22.11.2013

**Godkendt af:** PEFC Council

**Dato:** 23.05.2013 og tilføjelser d. 17.02.2014

## Indholdsfortegnelse:

<b>1. INDLEDNING .....</b>	<b>1</b>
<b>2. FORMÅL .....</b>	<b>1</b>
<b>3. REFERENCER.....</b>	<b>1</b>
<b>4. DEFINITIONER .....</b>	<b>2</b>
<b>5. DANSK SKOVBRUG – FAKTA, INSTITUTIONELLE NETVÆRK OG LOVGRUNDLAG .....</b>	<b>2</b>
5.1 DANMARKS SKOVE - EJENDOMSSTRUKTUREN .....	2
5.2 DET LOVGIVNINGSMÆSSIGE GRUNDLAG .....	3
5.3 DET INSTITUTIONELLE NETVÆRK FOR SKOVDRIFT I DANMARK.....	3
<b>6. DOKUMENTATIONENS STRUKTUR.....</b>	<b>5</b>
<b>7. DEN DANSKE ORDNING - ORGANISATION .....</b>	<b>6</b>
7.1. PEFC DANMARK .....	6
7.2 AKKREDITERINGS- OG CERTIFICERINGSORGANER.....	7
7.3 GRUPPECERTIFICERING - GRUPPELEDERE .....	7
7.4 KOMPETENCEFORDELINGEN MELLEM PARTERNE .....	8
<b>8. CERTIFICERINGSMULIGHEDER UNDER DEN DANSKE ORDNING .....</b>	<b>8</b>
8.1 CERTIFICERING AF SKOVEJENDOMME .....	8
8.2 CERTIFICERING AF GRUPPER .....	9
<b>9. BRUG AF PEFC LOGO .....</b>	<b>9</b>
<b>10 ANKESAGER, KLAGER OG TVISTER .....</b>	<b>9</b>
<b>11. IMPLEMENTERING AF ÆNDRINGER - OVERGANGSPERIODE .....</b>	<b>9</b>

## 1. Indledning

Skovdrift er en langstrakt proces og resultatet af forskellige driftsbeslutninger bliver ofte først synlige efter flere årtier. En PEFC certificering giver skovejere mulighed for at dokumentere at deres skovdrift lever op til en række fastsatte normer og de kan sælge deres træ som PEFC certificeret. Dermed efterleve de stigende krav som markedet oplever i takt med at forbrugere, erhvervslivet og myndigheder i højere grad end tidligere tager ansvar for deres miljømæssige fingeraftryk.

Formålet med certificering af bæredygtig skovdrift er således at guide ejere til en drift og brug af skoven som er økonomisk, økologisk og socialt bæredygtig gennem markedsdrevne incitamenter.

The Programme for the Endorsement of Forest Certifications schemes - PEFC Council blev stiftet i 1999. PEFC er et privat initiativ, der har til formål at skabe et internationalt troværdigt netværk for skovcertificeringsordninger, som fremmer bæredygtig skovdrift. Ordningen skal sikre forbrugerne en mulighed for at købe uafhængigt certificeret træ og træprodukter.

PEFC Danmark blev stiftet i 1999 og den første danske PEFC ordning blev godkendt i 2002 og er senest revideret i 2007. Denne version er resultatet af anden obligatoriske 5-årsrevision.

I dette dokument beskrives opbygningen af det danske PEFC certificeringssystem for bæredygtig skovdrift (i det følgende benævnt "den danske ordning").

Dette dokument erstatter "Det Danske PEFC certificeringssystem for bæredygtig skovdrift – 4. revision"

## 2. Formål

Den danske ordning har til formål at dokumentere og fremme en bæredygtig drift af skovene samt sikre, at det er muligt at følge det certificerede træ gennem hele forarbejdnings- og distributionskæden fra skoven til forbrugeren.

PEFC Danmark står for udviklingen og vedligeholdelsen af den danske ordning, herunder at revidere ordningen minimum hvert 5 år i forhold til praktiske erfaringer og ny viden på området.

## 3. Referencer

Den danske ordning er baseret på retningslinier udstukket af PEFC Council i de til enhver tid gældende internationale standarder (PEFC ST) – [www.pefc.org](http://www.pefc.org):

1. PEFC Councils standard for bæredygtig skovdrift: Sustainable forest management - requirements (PEFC ST 1003:2010)
2. PEFC Councils standard for gruppecertificering af bæredygtig skovdrift: Group Forest Management Certification - requirements (PEFC ST 1002:2010)
3. PEFC Councils krav til certificerings- og akkrediteringsprocedurer: Annex 6 to PEFC Technical document - Certification and Accreditation Procedures.
4. PEFC Councils standard for certificering af sporbarhed: Chain of custody of forest based products - requirements (PEFC ST 2002:2010)
5. PEFC Councils retningslinier for brug af logo: PEFC Logo Usage Rules (PEFC ST 2001:2008 v2)
6. PEFC Councils krav til certificeringsfirmaer der udfører sporbarhedscertificering: Requirements for Certification Bodies operating Certification against the PEFC International Chain of Custody Standard (PEFC ST 2003:2012)

Den danske skovstandard bygger på faktiske forhold for dansk skovbrug, de sidste 10 års erfaring med certificering, samt ny viden inden for skovbruget og opfylder PEFC Councils standard for bæredygtig skovdrift. De danske krav til gruppecertificering af bæredygtig skovdrift bygger ligeledes på erfaringer og faktiske forhold for dansk skovbrug og opfylder PEFC Councils standard for gruppecerti-

ficering af bæredygtig skovdrift.

De danske krav til akkreditering og certificeringsprocedurer bygger ligeledes på erfaringer og de krav PEFC Council stiller til certificerings- og akkrediteringsprocedurer.

Der er ikke udviklet en specifik dansk sporbarhedsstandard og i den danske ordning refereres til PEFC Council's internationale sporbarhedsstandard for certificering af sporbarhed. Det samme gør sig gældende for kravene for brug af PEFC logo og for krav til certificeringsfirmaer der udfører Sporbarhedscertificering efter den internationale sporbarhedsstandard.

## 4. Definitioner

I den danske ordning gælder definitioner som findes i "Ordlister og definitioner – PEFC DK 007-2".

## 5. Dansk skovbrug – fakta, institutionelle netværk og lovgrundlag

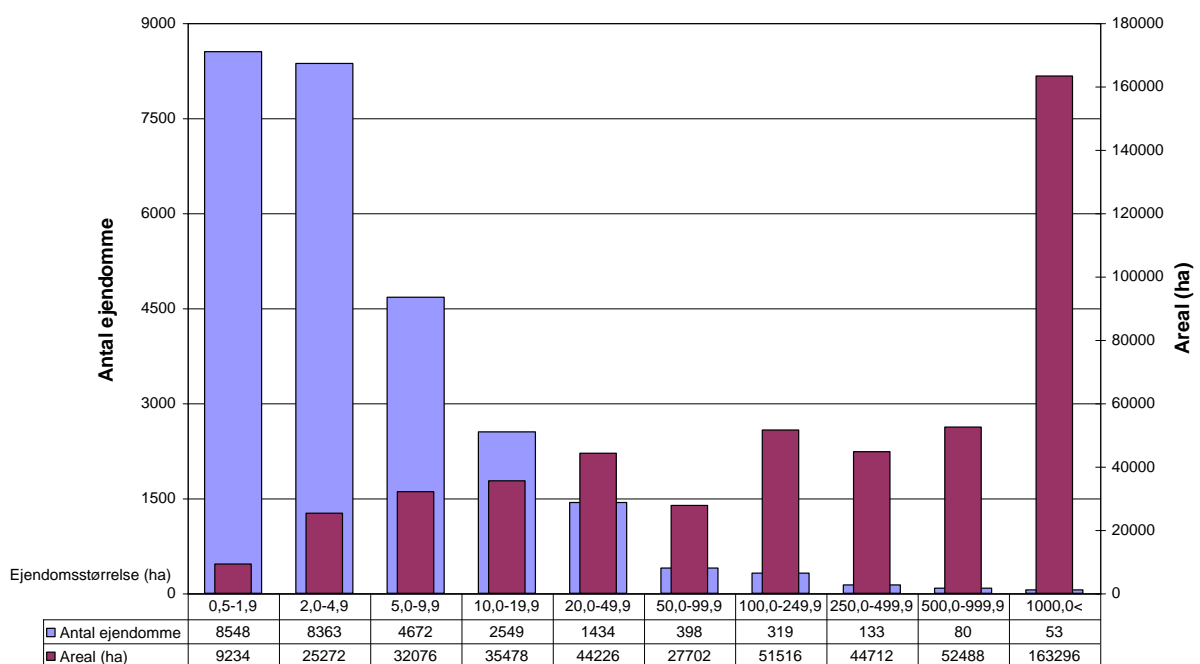
Forhold omkring skovdrift i Danmark beskrives kort i det følgende som grundlag for at forstå udformningen af den danske ordning.

### 5.1 DANMARKS SKOVE - EJENDOMSSTRUKTUREN

Det danske skovareal dækker omkring 580.000 ha og udgør herved godt 13% af landets samlede areal. 68% af arealet er ejet af private og selskaber, 4% er ejet af fonde og stiftelser, og 23% er ejet af staten eller andre offentlige institutioner.

Der findes tæt på 29.000 skovejere i Danmark, hvoraf få ejere ejer et stort areal, mens der samtidig findes et meget stort antal små ejendomme. En opgørelse fra Danmarks statistik fra 2000 viser at ejendomme under 20 ha udgør 91% af antallet af ejendommene, men de lægger kun beslag på 20% af skovarealet. I figur 1.1 ses fordelingen af arealet og antal ejendomme for forskellige arealklasser (tal fra 2000).

Ejendomsfordelingen i Danmark (Danmarks Statistik 2000)



**Figur 5.1: Ejendomsfordelingen i Danmark fordelt på ejendomsstørrelser efter antal ejendomme og areal i ha.**

Langt de fleste af de små skovejendomme findes i tilknytning til en landbrugsejendom og skovene er ofte for små og ulønsomme til at udgøre en selvstændig driftsgren for ejendommen. Træproduktionen fra de mindre skove spiller dog alligevel en betydende rolle, da mange af ejerne går sammen i større enheder med fælles administration og dermed søger at mindske de størrelsesmæssige ulemper.

## **5.2 DET LOVGIVNINGSMÆSSIGE GRUNDLAG**

I Danmark findes detaljerede love og regler for hvilke aktiviteter skovejere kan gennemføre på deres ejendom. Skovloven er den primære lov, som definerer, hvilke skove der er fredskovspligtige og hvilke krav der stilles til driften af disse. Den stiller i nogle tilfælde også krav til driften af skove, som ikke er fredskovspligtige. Over 90% af skovarealet er registreret som fredsskov og er dermed omfattet af skovloven. Fredsskov kan ikke konverteres til anden arealanvendelse uden særlig dispensation og krav om erstatningsskov. Den første større regulering af skovbruget blev udstedt i 1805. Den nuværende skovlov fra 2004 har til formål at fremme en bæredygtig drift af landets skove.

Skovloven har haft som formål at sikre skovressourcen og dens produktionsevne. Den afspejler således stadig sit historiske udgangspunkt, som var et omfattende sammenbrud i den danske skovressource frem til slutningen af 1700-tallet. Fra og med 1989 har formålet med loven imidlertid været beskrevet som flersidigt, dvs. en skovdrift, som udover produktionsinteressen også skal tilgodese bl.a. hensynet til natur, kulturarv og friluftsliv. Senest er selve bæredygtighedskravet indskrevet som et formål i skovloven. Den danske skovlov er baseret på princippet "frihed under ansvar". Skovejeren gives en række regler hvorunder det er muligt at planlægge og udføre skovdriften. Loven har en række forskrifter for skovarealets anvendelse som blandt andet betyder, at skovarealer skal holdes bevoksede med træer som har potentiale for at danne sluttet skov af højstammede træer, at hugst først må foretages når bevoksningen er hugstmoden og at dyrehold i skoven som udgangspunkt er forbudt. Hertil findes en række undtagelser som giver mulighed for at anvende gamle driftsformer, dyrke juletræer og pyntegrønt eller anden særlig drift på hver op til 10% af arealet.

Loven beskytter endvidere egekrat og andre værdifulde naturtyper (moser, vandløb m.v.). I loven er også indarbejdet tilskudsmuligheder, der giver mulighed for at staten kan oprette tilskudsordninger som skal fremme bæredygtig skovdrift i eksisterende skove.

Skovnaturtyper omfattet af Natura 2000 beskyttelsen er ligeledes særligt beskyttet gennem skovloven. Der skal udarbejdes en national planlægning for disse arealer og der skal laves aftaler med skovejere som sikre skovnaturtyperne. Her gælder også en anmeldeordning således at for eksempel renafdrift af løvtræbevoksninger, fremme af nål i løvskov løv m.v. skal anmeldes til myndighederne inden de kan gennemføres hvis skoven ligger i et Natura 2000 område.

Af andre love skal særligt nævnes naturbeskyttelsesloven, hvis primære formål er en generel beskyttelse af en række naturtyper over en vis størrelse, sikring af offentlighedens adgang til naturen – herunder de danske skove, samt at sætte vilkår for fredninger af større områder eller særlig sårbar natur.

Vandrammedirektivet er implementeret i Miljømålsloven, som indeholder overordnede bestemmelser om vanddistrikter, myndigheders ansvar, miljømål til opfyldelse af direktivets formål, planlægning og overvågning mv.,

## **5.3 DET INSTITUTIONELLE NETVÆRK FOR SKOVDRIFT I DANMARK**

Miljøministeriet er ressortansvarlig på skovområdet. Ansvaret er delegeret til Naturstyrelsen. Naturstyrelsen er bygget op med en central styrelse og 21 lokalenheder fordelt på 3 landsdele. Naturstyrelsen forvalter de 18% af det skovbevoksede areal i Danmark, der ejes af staten. Lokalenhederne er ansvarlige for med passende mellemrum – generelt med et maksimalt interval på 6-10 år - at føre tilsyn med at de private skovdistrikter overholder skovlovgivningen. Endvidere administrerer lokalenhederne de tilskudsordninger, som er relateret til det private skovbrug.

De danske skovejere er velorganiserede i forskellige lokale og nationale foreninger. Dansk Skovforening er de private skovejeres brancheorganisation. Desuden er op i mod 6.000 ejere af mindre skovejendomme organiseret i lokale skovdyrkerforeninger, der dels hjælper ejerne med rådgivning og drift

af skoven, dels agerer skovpolitisk. På tilsvarende måde samarbejder mange private skovejere med HedeDanmark og andre skovbrugskonsulenter. Et stort antal grønne og sociale organisationer deltager aktivt i den skovpolitiske dialog. Det gælder f.eks. Danmarks Naturfredningsforening, WWF-Verdensnaturfonden, BAT-kartellet, Friluftsrådet og Verdens Skove. Endvidere har en række organisationer som f.eks. Danmarks Jægerforbund og Dansk Ornitologisk Forening særlige interesser i skovene.

## 5.4 SKOVPLANLÆGNING

Naturstyrelsen er ansvarlig for at implementere national og international skovpolitik og står dermed for den overordnede planlægning for skovdrift på nationalt niveau.

Lidt atypisk findes i den danske skovlovgivning ingen krav om planlægning af skovdrift på den enkelte ejendom, ligesom at skovejeren ikke skal søge eller anmelde når der skal hugges i skoven.

I forbindelse med Rio konferencen om biodiversitet, ministerkonferencen om bæredygtig skovdrift (Helsinki-processen) og indikatorerne og de paneuropæiske operationelle retningslinier, som blev besluttet i Lissabon, har naturstyrelsen udarbejdet strategier for bæredygtig skovdrift, for bevarelse af de danske naturskove samt et nationalt skovprogram. Det nationale skovprogram har siden 2002 definerer den nationale skovpolitik. I 2011 har et bredt sammensat udvalg (Skovpolitisk Udvalg) diskuteret fremtiden for dansk skovbrug og kommet med anbefalinger til hvordan samfundets interesser i private og offentlige skove, ud fra en helhedsvurdering, kan imødekommes. Udvalget er kommet med en række konkrete anbefalinger, som det nu er op til ministrene at implementere. De politiske initiativer bliver aktivt implementeret gennem lovgivning og økonomiske incitament, så som tilskudsordninger som private og kommunale skovejere kan søge.

## 5.5 SKOVOVEROVÅGNING OG RÅDGIVNING

Miljøministeren er ansvarlig for at overvåge skovenes tilstand og udvikling i samarbejde med andre nationale og internationale myndigheder og institutioner. I Danmark er overvågningsopgaven uddelegeret til Skov og Landskab under Københavns Universitet. Overvågningen omfatter skovenes tilstand og skovbrugets udvikling med det formål at:

- følge ændringer i skovens vækst og tilstand og sætte disse i relation til menneskeskabte såvel som naturlige påvirkninger
- overvåge de danske skovressourcer og skovproduktionen
- levere videngrundlaget for driftsmæssige såvel som natur- og miljøstrategiske beslutninger
- levere nationale og internationale rapporter.

Overvågningen omfatter bl.a. areal, træarter, vedproduktion, biodiversitet, skovsundhed, friluftsliv og på skovøkologiske processer, herunder luftforurening og klimaændringer.

Status og udvikling for skovene er en del af overvågningen dokumenteres i den danske skovstatistik (NFI). Formålet med Skovstatistikken er:

- at levere videngrundlaget for driftsmæssige såvel som natur- og miljøstrategiske beslutninger,
- at levere nationale og internationale rapporter og
- at følge ændringer i skovens vækst og tilstand og sætte disse i relation til menneskeskabte såvel som naturlige påvirkninger

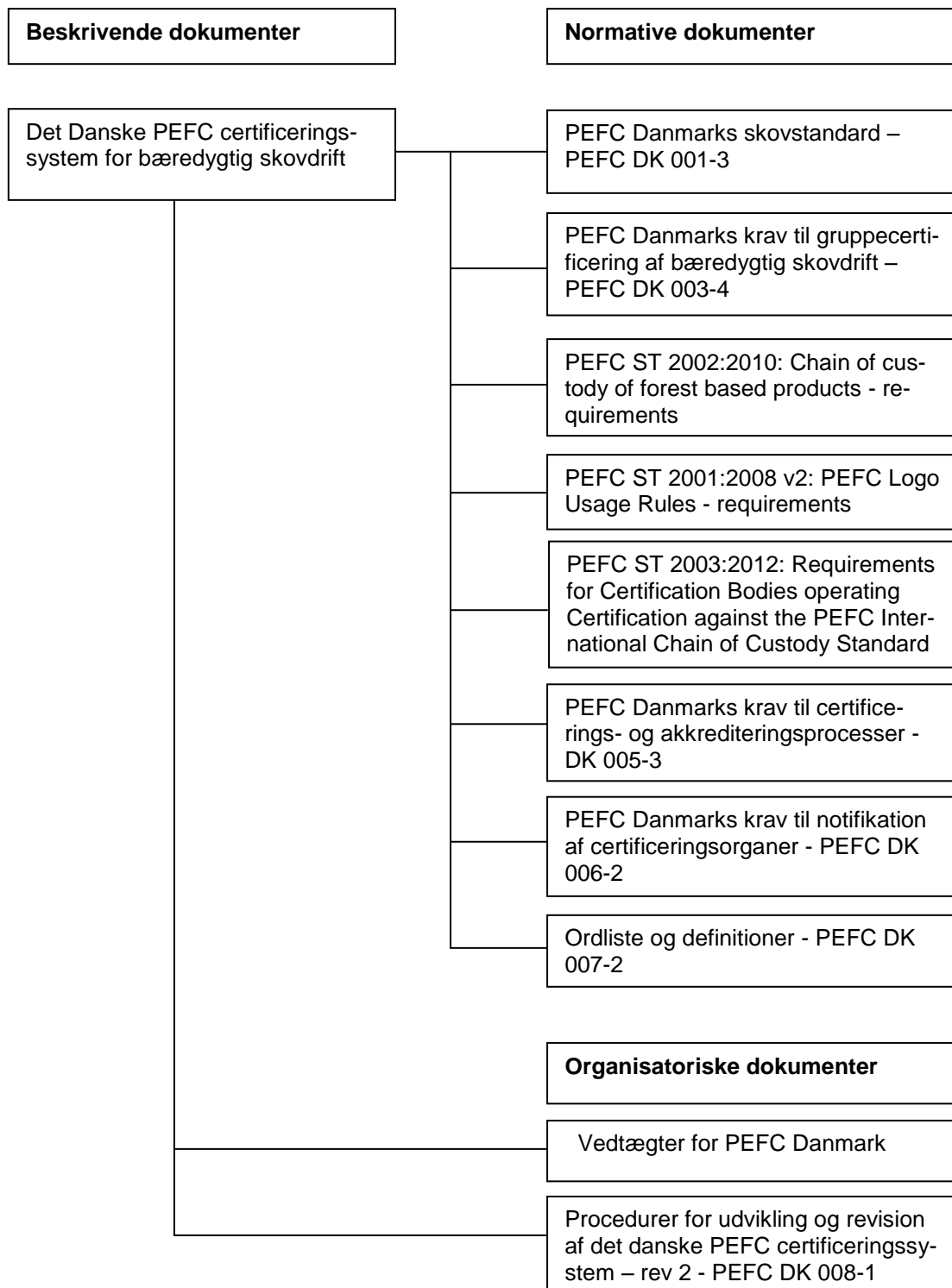
En stor del af resultaterne fra overvågningen offentliggøres i publikationen "Skove og Plantager". Årligt udgives hovedtal og hvert 5 år udgives en samlet rapport.

Miljøministeren er endvidere forpligtiget til at vejlede og informere om skov og skovbrugserhvervet, ligesom at miljøministeren kan iværksætte forskning og udvikling om skovbrugsfaglige spørgsmål.

Rådgivning om skovdrift i forbindelse med bæredygtig skovdrift kan således findes i publikationer fra Naturstyrelsen, Skov- og Landskab og fra forskellige nationale og lokale organisationer.

## 6. Dokumentationens struktur

Den danske ordning er bygget op omkring en række dokumenter som definerer kravene for at blive certificeret i Danmark. Strukturen af dokumenterne fremgår af figur 6.1.



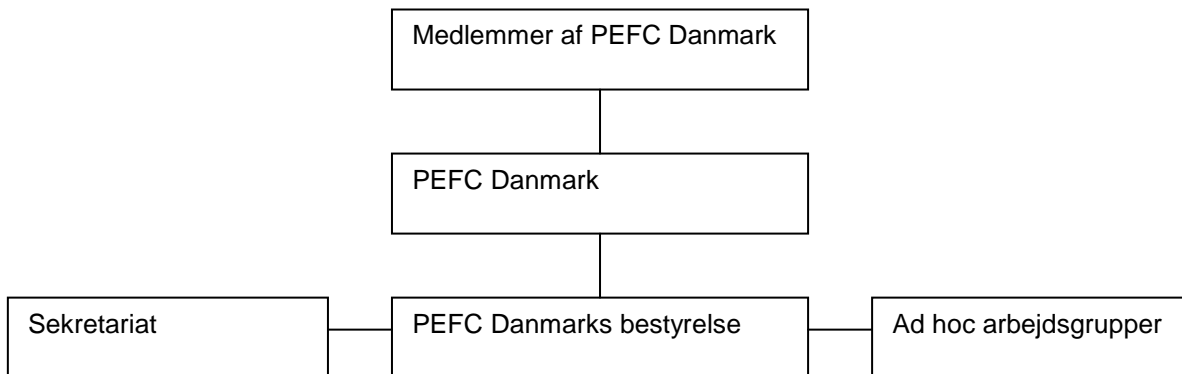
Figur 6.1: Strukturen af dokumenterne under den danske ordning



## 7. Den danske ordning - organisation

### 7.1. PEFC DANMARK

PEFC Danmark er en medlemsstyret, selvejende og uafhængig juridisk forening, der ejer samt står for udvikling, administration og vedligeholdelse af den danske ordning. PEFC Danmark er organiseret med en bestyrelse, et sekretariat og en årlig generalforsamling. Ad hoc nedsættes arbejdsgrupper ved behov f.eks. i forbindelse med revision af ordningen.



Figur 7.1: Organisationsdiagram for PEFC Danmark

#### PEFC Danmarks målsætninger:

- At promovere PEFC Danmarks Skovstandard som standarden for certificering af skovdrift i Danmark
- At promovere PEFC Councils internationale sporbarhedsstandard som standarden for certificering af sporbarhed i Danmark
- At sørge for at den danske ordning er en troværdig, omkostningseffektiv og brugervenlig certificeringsordning, som kan anvendes af hele spektret af skov- og ejertyper i Danmark.
- At imødekomme kriterier og indikatorer for deltagelse i et internationalt gensidigt anerkendende netværk for skovcertificering
- At til stadighed udvikle og forbedre den danske ordning i takt med fremskridt på forskningsområdet og ændrede forudsætninger i øvrigt.

#### PEFC Danmarks opgaver:

Den daglige drift af PEFC Danmark varetages af PEFC Danmarks sekretariat i samarbejde med PEFC Danmarks bestyrelse.

PEFC Danmark varetager følgende opgaver:

- Udvikling og revidering af det danske system i takt med fremskridt og ændrede forudsætninger
- Markedsføring af den danske ordning.
- Opretholdelse af en database med oplysninger om certificerede skove, virksomheder og grupper
- PEFC notifikation af certificeringsorganer
- Udstedelse af PEFC logolicenser
- Kontakt til PEFC Council og formidling af informationer
- Opretholdelse af et register over akkrediterede certificeringsorganer i Danmark
- Vedligeholdelse af PEFC Danmarks hjemmeside – [www.pefc.dk](http://www.pefc.dk)
- Nedsættelse af appelkomite til behandling af klager og appeller som relaterer sig til implementering og fortolkning af standarderne under den danske ordning og som ikke kan adresseres under certificeringsorganets eller akkrediteringsorganets egne procedurer

## 7.2 AKKREDITERINGS- OG CERTIFICERINGSORGANER

### **Akkrediteringsorgan:**

PEFC bygger på uafhængig akkreditering af certificeringsorganer. Det er derfor et ufravigeligt krav at alle certificeringer, der udføres efter den danske ordning udføres af uafhængige PEFC notificerede certificeringsorganer, som er akkrediteret hertil. Akkrediteringen kan forestås af den Danske Akkrediterings- og Metrologifund DANAK eller af et tilsvarende anerkendt akkrediteringsorgan, der er medlem af European Cooperation for Accreditation, (EA) og/eller det internationale akkrediterings forum (IAF) og som har underskrevet den europæiske samarbejdsorganisation for akkrediteringsorganers (EA) multilaterale aftale om gensidig anerkendelse.

### **Certificeringsorganer:**

Et certificeringsorgan er en uafhængig og anerkendt tredjepart, som er PEFC notificeret af PEFC Danmark, der på opfordring udfører PEFC certificering efter de af PEFC Danmark fastsatte regler. Certificeringsorganet udsteder PEFC certifikatet til ansøger samt udfører kontrol med brugen af udstedte certifikater. Certificeringsorganer må ikke være direkte involveret i udviklingen og revisionen af PEFC Danmarks kravsdokumenter.

Procedure og krav for akkreditering og PEFC notifikation af certificeringsorganer til certificering af skovdrift, herunder gruppecertificering er fastsat i *"PEFC Danmarks krav til certificerings- og akkrediteringsprocdurer – PEFC DK 005-3"* og *"PEFC Danmarks krav til PEFC notifikation af certificeringsorganer - PEFC DK 006-2"*

Krav til certificeringsfirmaer der udfører PEFC sporbarhedscertificering er fastsat i PEFC Internationals standard: *"Requirements for Certification Bodies operating Certification against the PEFC International Chain of Custody Standard (PEFC ST 2003:2012)"*

## 7.3 GRUPPECERTIFICERING - GRUPPELEDERE

En gruppeleder er i denne forbindelse en virksomhed som tilbyder og administrerer gruppecertificering af bæredygtig skovdrift. Gruppecertificering er betegnelsen for individuel udstedelse af skovbrugsbeviser til skovejere der indgår i en samlet kreds af skovejere (en gruppe), som har valgt at lade sig certificere under en bestemt gruppeleder.

Kravene for certificering af gruppeledere fremgår af *"PEFC Danmarks krav for gruppecertificering af bæredygtig skovdrift – PEFC DK 003-x"*.

## 7.4 KOMPETENCEFORDELINGEN MELLEM PARTERNE

Kompetencefordelingen mellem de forskellige parter involveret i certificering i Danmark er summeret i figur 7.2.

<u>Organ</u>	<u>Handling</u>	<u>Målgruppe</u>
PEFC Danmark	Ejer, administrerer og vedligeholder ordningen, samt notificerer	Certificeringsorganer
Nationalt akkrediteringsorgan	Akkrediterer	Certificeringsorganer som ønsker at udføre certificering efter den danske ordning.
Certificeringsorgan	Certificerer	<ol style="list-style-type: none"> <li>1. Større skovejere, der ønsker individuel certificering. Udsteder skovforvaltningscertifikat.</li> <li>2. Træhandels-, træindustri-, detailedts- og servicevirksomheder, der ønsker certificering af sporbarhed. Udsteder sporbarheds-certifikat.</li> <li>3. Gruppeledere til at administrer gruppecertificering. Udsteder gruppecertifikat.</li> </ol>
Gruppeleder	Administrerer	Gruppecertificering af mindre skovejendomme. Udsteder skovbrugsbevis.

Figur 7.2: Kompetencefordelingen mellem de involverede organer

## 8. Certificeringsmuligheder under den danske ordning

Det danske PEFC certificeringssystem for bæredygtig skovbrug giver to muligheder for få certificeret skovdriften:

- Individuel certificering eller
- Gruppecertificering

Gruppecertificering gennemføres igennem en gruppeleder, som certificeres til dette.

### 8.1 CERTIFICERING AF SKOVEJENDOMME

#### Individuel certificering:

Ved individuel certificering af skovejendomme søger skovejeren om certificering af sin skovejendom. Individuel certificering er åben for alle typer og størrelser af skovejendomme, om end den er mest egnet for større skovejendomme med en selvstændig administration.

Den individuelle certificering af skovedrift udføres efter ”PEFC Danmarks skovstandard PEFC DK 001-3”. Der udstedes et skovforvaltningscertifikat til skovejeren.

#### Gruppecertificering:

Formålet med gruppecertificering er at fordele omkostningerne ved certificering til en gruppe af skovejere, for hvilke omkostningerne til individuel certificering ikke kan stå mål med udbyttet af certificeringen. Forudsætningen for reduktion af omkostningerne er, at kun en vis procentdel af skovarealet i gruppen bliver auditeret af certificeringsorganet hvert år. Endvidere har gruppelederen mulighed for at yde rådgivning samt i øvrigt sikre kravopfyldelse.

Alle skovejere under en gruppecertificering skal opfylde kriterier og dokumentationskrav i ”PEFC Danmarks skovstandard – PEFC DK 001-3”.

Administration, politik og planlægning, som er relevant for hele gruppen, kan organiseres af en gruppe. På den måde kan der opnås endnu større besparelser.

## 8.2 CERTIFICERING AF GRUPPER

For at kunne administrere gruppecertificering af skovejendomme søger en gruppeleder om certificering af sin virksomhed.

Certificering af gruppeledere sker efter ”PEFC Danmarks krav til gruppecertificering af bæredygtig skovdrift – PEFC DK 003-4” og for de skove som deltager i gruppen efter ”PEFC Danmarks skovstandard – PEFC DK 001-3”. Der udstedes et gruppecertifikat til gruppelederen.

## 9. Brug af PEFC logo

Al brug af PEFC's logo, varemærke eller andre mærker forbundet med certificering af bæredygtig skovdrift under den danske ordning skal ske i overensstemmelse med ”PEFC Logo Usage Rules - PEFC ST 2001:2008 v2”.

Licenser udstedes af PEFC Danmark på vegne af og underlagt kontrakt indgået med PEFC Council, mens kontrol af logoanvendelsen forestås af certificeringsorganet ved de almindelige audits.

## 10 Ankesager, klager og tvister

Ankesager, klager eller tvister der relaterer til udstedelse og suspendering af certifikater skal påklages og håndteres af certificeringsorganets egne procedure.

Andre klager, som relaterer sig til implementering og fortolkning af standarderne under den danske ordning og som ikke kan adresseres under certificeringsorganets eller akkrediteringsorganets egne procedurer, skal behandles af en appelkomite der nedsættes af PEFC Danmark (jf. PEFC Danmarks vedtægter § 7).

Ved modtagelsen af klagen skal PEFC Danmarks bestyrelse:

- Kvittere for modtagelse af klagen
- Indsamle og efterprøve de nødvendige oplysninger for at validere klagen
- Nedsætte en upartisk appel komité med den nødvendige ekspertise til objektivt og upartisk at vurdere klagen, som inden for en måned efter den er nedsat komme med en anbefaling til løsning til bestyrelsen.
- På baggrund af indstilling fra appelkomiteen træffe beslutning om klagen
- Formelt meddele resultatet af klagen og information om klageprocessen til påklageren

Afgørelser på tvister og klager afgjort af akkrediteringsorganer, certificeringsorganer og PEFC Danmark's appelkomite, skal efterleves af PEFC Danmark og certifikatholdere. Erfaringer skal endvidere anvendes ved kommende revisioner af den danske ordning.

## 11. Implementering af ændringer - overgangsperiode

For eksisterende certifikater skal de reviderede standarder, hvis ikke andet er angivet, være implementeret inden for et år efter ændringerne er godkendt af PEFC Council.

Nye certifikater der udstedes efter d. 1. juni 2013 skal udstedes efter de reviderede standarder.