



2013 Rapport annuel

www.greenpeace.lu

GREENPEACE

FONDATION GREENPEACE LUXEMBOURG

Rapport annuel 2013

	page
Actions et victoires	3
Le nucléaire, les grandes avancées de 2013	5
Agriculture 2.0 : pour une réorientation de la politique agricole luxembourgeoise	7
Les abeilles, ou comment sauver notre avenir	9
Le Luxembourg ♥ l'Arctique	11
Action au Conseil des ministres européens de l'Environnement	13
Finances 2013	14
Interview de Kumi Naidoo directeur de Greenpeace International	15

Chères amies, chers amis,

2013 fut une année mouvementée pour Greenpeace. L'emprisonnement des Arctic30 pour avoir protesté pacifiquement contre le forage en Arctique russe a marqué à jamais le visage de Greenpeace. C'est grâce à votre soutien que nos activistes ont pu retrouver la liberté. Un grand merci à vous !

2013 a également marqué un grand tournant pour le Luxembourg avec l'élection d'un nouveau gouvernement. Nous allons pleinement profiter de ce moment historique pour intensifier nos efforts et concentrer nos actions sur les dossiers du nucléaire, de la protection du climat, des abeilles et de l'agriculture. C'est maintenant ou jamais !

En ce début 2014, Greenpeace a déjà enclenché de grandes actions : nous nous sommes mobilisés au Luxembourg pour une agriculture durable, et pour la sauvegarde des abeilles, et nous avons amorcé les négociations autour des objectifs européens en matière de climat et d'énergie pour 2030. Nos actions sur le nucléaire prennent une nouvelle ampleur et ont appelé les gouvernements belge et français à réagir sur cette grande priorité : la fermeture des centrales de Cattenom, Tihange, Doel et Fessenheim dont l'activité comporte de très hauts risques.

D'autre part, nous continuerons à nous mobiliser sans relâche pour les campagnes internationales de Greenpeace à savoir la sauvegarde de l'Arctique, la préservation des forêts primaires et la protection des océans qui font le cœur de notre planète.

Sur le plan européen, nous allons rapprocher la structure de notre bureau de celle de Greenpeace France, ce qui nous permettra d'ancrer nos campagnes au plus près de l'esprit européen. En matière de mobilisation et de communication, nous consacrerons notre énergie à permettre aux volontaires de participer plus activement. Tous ceux qui nous soutiennent (en donnant de leur temps et/ou de l'argent) font de nous un mouvement grandissant qui ne peut être ignoré. C'est donc fort de ce grand soutien que nous allons poursuivre notre lutte pour une politique d'énergie durable et amorcer les changements de cette année 2014.

Ensemble tout est possible !

Marieke Kremers, Directrice de Greenpeace Luxembourg



© Charles Caratini

Arctique

Fin février, le géant pétrolier Shell a annoncé qu'il ne poursuivra pas ses opérations de forage en Arctique en 2013. Cette décision intervient à la suite d'une série de revers subis au cours de la saison de forage 2012. Pour Greenpeace, il s'agit de la première bonne décision prise par Shell en Alaska. Elle prouve que Shell, tout comme les autres compagnies pétrolières, ne sont pas armées pour faire face aux conditions extrêmes de l'Arctique.

Detox

Suite à la campagne mondiale «detox» contre les substances toxiques dans les vêtements, plusieurs marques internationales dont Levi's, Victoria Secret et G-Star, se sont engagées à assainir leur processus de production.

Valentino, géant italien de la mode, a ainsi pris l'engagement ambitieux et contraignant d'atteindre l'objectif «zéro rejet» de produits chimiques dangereux d'ici à 2020, et de parvenir à «zéro déforestation» en ce qui concerne son approvisionnement en cuir.

Océans

Les plus grandes flottes de surpêche en Pacifique du Sud, John West et Sealord, ont accepté d'abandonner les méthodes de pêche les plus néfastes et destructrices pour l'environnement.

Forêts indonésiennes

APP, le géant indonésien de la pâte à papier, et Wilmar, le plus grand négociant d'huile de palme au monde, ont publié une nouvelle politique de conservation des forêts qui pourrait, si elle est mise en œuvre, mettre fin à une longue histoire de destruction des forêts tropicales qui a suscité la controverse. Les forêts d'Indonésie constituent un habitat vital pour des milliers d'espèces comme le tigre de Sumatra et l'orang-outan.

« Les centrales nucléaires vieillissantes posent de nouveaux risques pour l'Europe. Notre lutte contre le nucléaire devra être intensifiée les prochaines années. » *R. Spautz*



LE NUCLÉAIRE, LES GRANDES AVANCÉES DE 2013

Les débuts de Greenpeace remontent à la lutte pacifique contre les essais nucléaires. Depuis sa création en 1984, Greenpeace Luxembourg se mobilise contre la construction et l'importation de l'énergie nucléaire au Luxembourg. En 2013, nos actions ont pris de l'ampleur et remporter un grand succès :

Importation d'électricité nucléaire : une lutte sans relâche

Le 8 juillet 2013, des militants de Greenpeace ont installé un nouveau centre d'information sur le nucléaire à Belvaux, près du tracé de la ligne haute tension SOTEL qui devra connecter la centrale française de Cattenom au réseau luxembourgeois. Greenpeace et les riverains de Belvaux (L) et Redange (Fr) ont entamé une procédure judiciaire pour contester l'autorisation de la construction de cette ligne haute tension.

Cattenom :

«la radioactivité ne connaît pas de frontières»

Le 6 mars 2013, le Comité d'action national contre le nucléaire, dont Greenpeace est un membre fondateur, a rencontré la ministre de l'Environnement à Paris. Roger Spautz y a alors annoncé un engagement ferme sur la question de Cattenom en assurant

une forte mobilisation de Greenpeace Luxembourg jusqu'à la fermeture définitive de la centrale.

Greenpeace Luxembourg et Greenpeace Allemagne ont manifesté samedi 17 août à Trèves pour la fermeture des centrales nucléaires françaises de Fessenheim et de Cattenom. Dix activistes ont enfilé leurs combinaisons de plongée pour faire flotter une banderole sur la Moselle.

Tihange: l'heure de la retraite a sonné

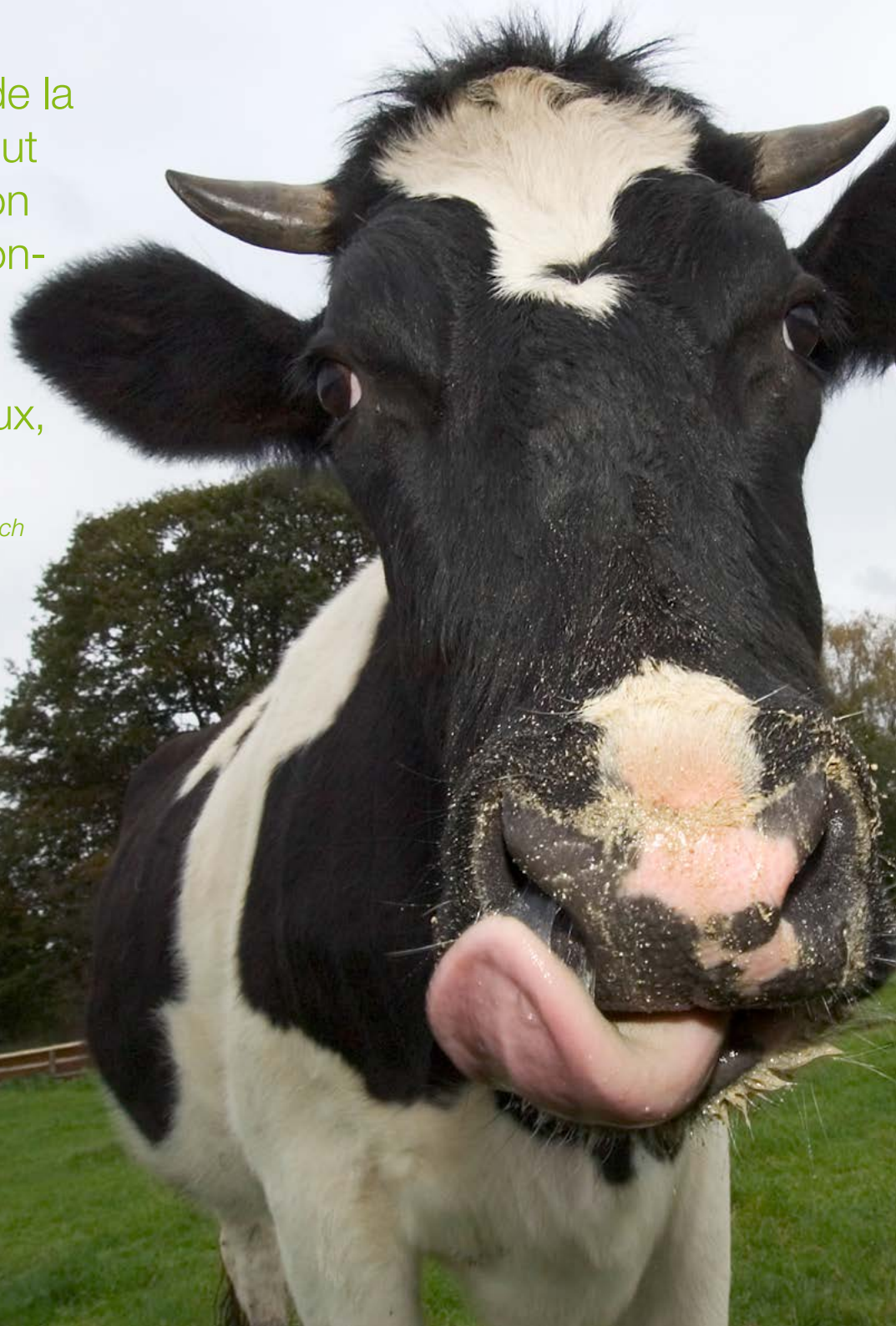
Alors que des milliers de fissures ont été découvertes sur la cuve du réacteur de Tihange, le gouvernement belge a l'intention de prolonger la durée de vie de cette centrale. Des activistes de Greenpeace Luxembourg se sont invités au sommet entre les gouvernements belge et luxembourgeois et ont effectué une démonstration devant le Château de Senningen. Greenpeace lutte toujours contre la fermeture de cette centrale nucléaire vieillissante située à 100 km du Luxembourg.

Action Tihange,

Greenpeace Luxembourg



« Une réorientation de la politique agricole peut mener à une situation win-win pour l'environnement, le climat, les consommateurs et producteurs locaux, mais aussi pour les pays du sud. » *M. Holbach*



AGRICULTURE 2.0 : POUR UNE RÉORIENTATION DE LA POLITIQUE AGRICOLE LUXEMBOURGEOISE

Meng Landwirtschaft

En 2013, la plateforme «Meng Landwirtschaft» (Mon agriculture), regroupant entre autres les organisations natur&émwelt, SOS Faim Luxembourg, Action Solidarité Tiers Monde, Caritas Luxembourg, Greenpeace Luxembourg, Bio-Lëtzebuerg et Mouvement Ecologique, a élaboré son rapport pour une politique d'agriculture durable des points de vue écologique et économique. Ce rapport a été présenté fin janvier 2014.

«Meng Landwirtschaft» appelle le gouvernement luxembourgeois, dans le cadre de l'élaboration du «Plan de Développement Rural», à utiliser les marges de manœuvre offertes par la politique agricole de l'Union européenne afin de maximiser le «verdissement» de l'agriculture. En outre, les organisations membres demandent l'élaboration d'une stratégie à moyen et long terme pour s'orienter vers une politique agricole tant écologique que durable sur le plan économique. Pour «Meng Landwirtschaft», un concept durable sert avant tout les intérêts des agriculteurs. Le gouvernement doit dans le même temps

veiller à la cohérence de ses politiques afin d'éviter les conséquences négatives pour les petits producteurs dans les pays en développement.

Pour «Meng Landwirtschaft», la politique agricole erronée des dernières décennies se ressent au-delà du seul domaine de l'agriculture. Elle affecte la protection de la nature, du climat et des consommateurs, ainsi que les intérêts des petits producteurs des pays en développement. Au Luxembourg, la politique agricole est à l'origine du déclin dramatique de la biodiversité et des populations d'abeilles, de la contamination à grande échelle de l'eau potable par les nitrates et les résidus de pesticides, et de l'émission de gaz à effet de serre nocifs pour le climat.

Quoi de neuf sur les OGM ?

Chaque semaine, de nouvelles preuves des impacts dangereux des OGM sur l'environnement sont avancées. En juillet 2013, Monsanto a confirmé le retrait de ses demandes d'autorisation de cultures OGM dans l'Union européenne, en évoquant leur non-viabilité commerciale et l'opinion hostile du public.

Nous sommes convaincus que notre mobilisation et le rejet continu des agriculteurs, des consommateurs et des gouvernements mèneront Monsanto à retirer également son maïs OGM MON810, la dernière culture OGM cultivée en Europe.

Le Luxembourg, quant à lui, s'est prononcé contre l'autorisation du maïs transgénique 1507 en Europe.

Action Meng Landwirtschaft, Greenpeace Luxembourg



« Des petits recalages de la politique agricole ne suffisent pas à sauver les abeilles ! Nous appelons le gouvernement à entamer enfin un changement de paradigme en faveur d'une agriculture durable au Luxembourg. » *M. Holbach*



LES ABEILLES, OU COMMENT SAUVER NOTRE AVENIR

Depuis la fin des années 1990, des apiculteurs signalent partout dans le monde un déclin soudain et inexplicable des abeilles. Le Luxembourg, comme d'autres pays européens, est sérieusement touché. Entre l'automne 2010 et le printemps 2013, la population d'abeilles au Luxembourg est passée de 5 580 à 3 258, soit une chute de plus de 40 %.

Les abeilles et les autres pollinisateurs jouent un rôle crucial dans la production alimentaire. Environ un tiers des cultures vivrières de la planète dépend directement de la pollinisation naturelle par les abeilles ou d'autres animaux.

La disparition des abeilles est le symptôme d'une agriculture qui fait fausse route, qui utilise des produits chimiques de façon intensive et qui porte atteinte à la biodiversité. Les géants de l'agrochimie tels que Syngenta et Bayer sont les seuls à en profiter et luttent pour empêcher l'interdiction des insecticides nuisibles aux abeilles. Passer à une agriculture écologique est pourtant la seule solution pour assurer notre avenir à tous.

En 2013, la Commission européenne a décidé de restreindre l'utilisation des trois néonicotinoïdes les plus nocifs pour les abeilles ainsi que du pesticide Fipronil dans les 28 pays membres de l'Union européenne. Pendant deux ans, l'utilisation du thiaméthoxame, fabriqué par la multinationale agrochimique Syngenta, ainsi que de l'imidaclopride et de la clothianidine, commercialisés par Bayer, sera interdite pour les cultures de céréales de printemps, de maïs, de colza, de coton, de tournesols et de citrouilles. Par le passé, de telles restrictions ont été introduites en Italie, en France, en Allemagne et en Slovénie, ayant des effets positifs sur la santé des abeilles sans pour autant diminuer le rendement agricole.

Au printemps 2014, Greenpeace et l'organisation «natur&mwelt» vont lancer la campagne SAVE THE BEES. Les deux organisations vont thématiser la situation critique des abeilles au Luxembourg avec de nombreuses activités pour le grand public. Une pétition pour demander l'interdiction permanente des pesticides nuisant aux abeilles et l'adoption de mesures concrètes pour la promotion de la biodiversité sur les surfaces agricoles sera lancée sur www.savethebees.lu

www.savethebees.lu





ARCTIC



LE LUXEMBOURG ♥ L'ARCTIQUE

« L'Arctique symbolise une bataille essentielle dans la lutte pour la protection du climat et de la planète. » *M. Holbach*

Au cours des 30 dernières années, la banquise a perdu plus d'un tiers de sa surface, surtout à cause du dérèglement climatique. Les multinationales du pétrole en profitent pour tenter d'explorer des zones restées inaccessibles jusque-là, aggravant encore le phénomène. La banquise, en réfléchissant les rayons du soleil, joue pourtant un rôle régulateur dans le climat mondial. Les conséquences de sa fonte sont globales et se répercutent de l'Europe aux Seychelles, au risque d'une disparition des îles sous la montée des eaux.

La très puissante compagnie Shell, qui a mené la charge pendant un certain temps, a dû suspendre ses activités au large de l'Alaska après avoir subi une série d'accidents. Or Shell n'a pas renoncé à ses ambitions. Au contraire, elle a signé un accord de coopération avec Gazprom et peut désormais effectuer des forages dans l'Arctique. Le problème est que la Russie est reconnue pour son haut degré de corruption et sa faible réglementation de l'industrie pétrolière. L'Arctique russe est donc en voie de devenir le nouveau champ de bataille où le sort des régions nordiques sera scellé pour le meilleur ou pour le pire.

En juin, RTL Télé Lëtzebuerg a visité l'Arctique russe avec une équipe de Greenpeace afin de constater les dégâts causés par les déversements de pétrole et les impacts sur l'environnement et pour les autochtones.

Un ♥ pour l'Arctique

Dans le cadre de la journée internationale d'action pour la sauvegarde de l'Arctique, environ 150 citoyens et citoyennes ont formé un cœur pour l'Arctique lors de notre manifestation à l'Abbaye de Neumünster à Luxembourg-Ville. Cette action a été l'un de nos plus grands succès de mobilisation en 2013. Le 20 avril 2013, des dizaines de milliers de personnes se sont rassemblées à travers le monde pour former des messages exprimant leur volonté de protéger l'Arctique. Dans 280 villes et plus de 35 pays dans le monde, ces militants ont appelé les leaders politiques à protéger cet environnement si fragile des activités qui le mettent en péril.

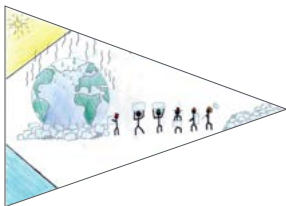
Free the Arctic30!

Le 18 septembre 2013, 28 militants de Greenpeace et les deux journalistes qui les accompagnaient ont été arrêtés après avoir mené une action pacifique contre le forage pétrolier en Arctique sur la plateforme pétrolière de Prirazlomnaya.. Accusés de piraterie, ils encouraient jusqu'à 15 ans de prison. Après avoir été détenus à Mourmansk et à Saint-Pétersbourg durant trois mois, les « Arctic30 » ont reçu l'amnistie en décembre. (Voir interview p. 15).

Un Drapeau pour l'Arctique

Greenpeace et l'Association mondiale des Guides et Eclaireuses, représentée au Luxembourg par Lëtzebuenger Guiden à Scouten, ont lancé un appel à tous les jeunes pour créer un drapeau qui renvoie au monde entier un message de paix, d'espoir et de communauté internationale. Au Luxembourg, c'est la création d'un jeune scout de Michelbuch qui a gagné le concours: le drapeau montre des hommes et des femmes de nombreuses origines ethniques, empilant des blocs de glace pour empêcher la fonte de l'Arctique due aux changements climatiques. Parce que ce qui se passe en Arctique nous concerne tous!

1^{ère} place du Concours « Un drapeau pour l'Arctique »



**Support
full efficient
cars**

GREENPEACE



ACTION AU CONSEIL DES MINISTRES EUROPÉENS DE L'ENVIRONNEMENT

« Des valeurs d'efficacité énergétique plus exigeantes auront un impact bénéfique sur le portefeuille des automobilistes, sur l'environnement, et permettront à l'Europe d'asseoir une indépendance énergétique loin des méthodes pétrolières destructrices. » *M. Holbach*

Nos militants ont appelé les ministres de l'Environnement de l'Union européenne, réunis au Luxembourg, à rejeter les propositions allemandes visant à affaiblir les futures normes de l'Union européenne en matière d'émissions de CO₂ des véhicules. Les militants ont déployé une banderole géante représentant le ministre de l'Environnement allemand, Peter Altmaier, berçant un 4x4 BMW et demandant à ses collègues de l'aider à « protéger les véhicules énergivores allemands ». Sur le terrain, les activistes ont distribué des tracts aux ministres et aux diplomates, et ont arboré des banderoles leur demandant de « favoriser les véhicules efficaces ».

Le gouvernement allemand a exigé l'inclusion de failles dans la législation, comme les « supercrédits », qui permettraient aux constructeurs automobile allemands de grosses voitures de retarder la réduction des émissions de CO₂ sur leurs parcs automobiles.

Action VW,
Greenpeace Luxembourg



Victoire pour la campagne VWdarkside.com

VW a enfin quitté le côté obscur! A partir de 2020, le parc automobile de Volkswagen n'excédera pas les 95 grammes de CO₂/km, ceci correspondant à une consommation de 4l/100km. Greenpeace se réjouit que cette campagne ait porté ses fruits. Enfin, VW cesse de mettre des bâtons dans les roues pour des normes européennes d'efficacité énergétique plus strictes pour les véhicules et admet que les exigences européennes sont bel et bien accessibles pour l'industrie automobile.

CEREALKILLER

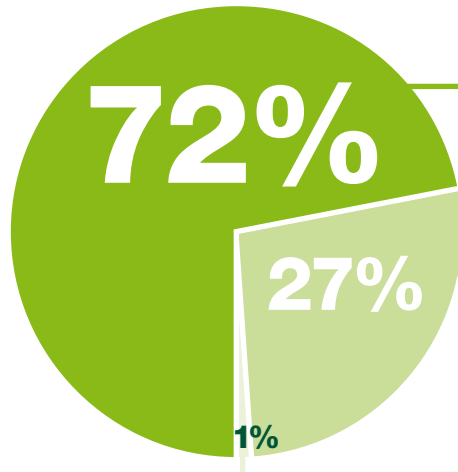
En 2013, Greenpeace et le collectif CEREALKILLER ont rappelé aux décideurs politiques leurs revendications relatives aux agrocarburants. Leur production dégageant plus de CO₂ que l'utilisation de combustibles classiques, ils ne peuvent pas être utilisés comme un substitut au diesel et à l'essence. Greenpeace et les ONG réunies dans la plateforme CEREALKILLER demandent leur retrait afin de prévenir de nouveaux dommages environnementaux et sociaux.

Des rencontres avec les ministres Schank et Schneider ainsi que les commissions compétentes de la Chambre des Députés ont porté leurs fruits: avec quatre autres États membres de l'UE, le gouvernement luxembourgeois s'est engagé dans une politique plus durable concernant les agrocarburants.

FINANCES 2013

Greenpeace est une des seules ONG au Luxembourg à être totalement indépendante de tout apport financier de l'Etat, des pouvoirs publics et des groupes industriels, financiers ou commerciaux. Notre budget repose entièrement sur les contributions de nos adhérents. Cette indépendance est la garantie absolue de notre totale liberté d'action et de prise de position.

RECETTES DE GREENPEACE EN 2013



TOTAL RECETTES 2013 : 946.018,93 €

DONS RÉGULIERS : 681.763,13 € (72%)

72% des recettes de Greenpeace proviennent de dons réguliers, sous forme d'ordre permanent ou de cotisation annuelle.

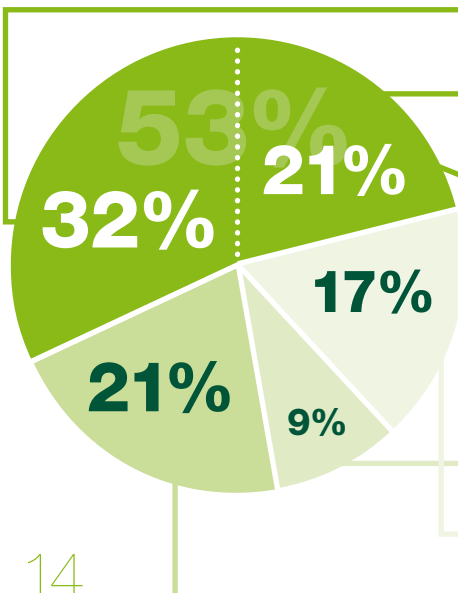
AUTRES DONS : 255.324,84 € (27%)

De nombreux donateurs apportent un soutien supplémentaire aux activités générales de Greenpeace ou à des projets de campagnes spécifiques ; certains membres ont aussi pensé à Greenpeace lors d'événements particuliers.

INTÉRÊTS ET AUTRES : 8.930,96 € (1%)

Greenpeace Luxembourg détient des réserves couvrant trois mois de ses dépenses courantes. Ces fonds sont placés sur un compte épargne afin d'être disponibles à tout moment. Les transactions entre comptes du réseau Greenpeace peuvent également générer des « recettes ».

DÉPENSES DE GREENPEACE EN 2013



TOTAL DÉPENSES 2013 : 812.070,66 €

DÉPENSES TOTALES POUR LES CAMPAGNES : 432.721,59 € (53%)

DONT CAMPAGNES MENÉES AU NIVEAU NATIONAL : 257.721,59 € (32%)

Climat et énergie 60%, agriculture durable 5%, actions et communication 35%

ET CAMPAGNES INTERNATIONALES : 175.000 € (21%)

Par le biais d'un circuit de redistribution mis en place au niveau international, les bureaux des pays riches contribuent aux activités menées dans les pays du sud et de l'est (ex. protection de l'Amazonie et des forêts tropicales en Indonésie et au Congo, instauration de réserves marines dans le Pacifique, adaptation aux changements climatiques). Contribution spéciale de 20.000 € pour les Arctique30.

RECRUTEMENT DE 589 NOUVEAUX MEMBRES DONATEURS : 76.928,26 € (9%)

Pour garantir son indépendance, Greenpeace a besoin de nouveaux membres donateurs. Pour faire connaître nos activités et augmenter le nombre de nos membres, il est nécessaire d'engager des frais considérables.

ACCUEIL, SUIVI ET INFORMATION DES 8.504 MEMBRES DONATEURS : 135.379,98 € (17%)

ADMINISTRATION, GESTION ET COORDINATION : 167.040,83 € (21%)

INTERVIEW DE KUMI NAIDOO

DIRECTEUR DE GREENPEACE INTERNATIONAL

Après trois mois d'emprisonnement, les Arctic30 ont enfin été libérés. Mais la campagne est-elle terminée? Quelles sont les prochaines étapes?

Nous sommes soulagés à l'idée que les Arctic30 aient enfin pu rejoindre leurs familles mais les traitements dont ils ont été victimes restent injustifiés. D'autre part, il est important de préciser que les activistes restent engagés et continuent à participer à la campagne. La campagne est donc bien loin d'être finie. Nous voulons élever l'Arctique au rang de sanctuaire mondial et atteindre les gouvernements pour qu'ils déclarent leurs positions vis-à-vis de l'Arctique. Nous allons créer des alliances avec d'autres organisations pour faire grandir le mouvement et intensifier nos actions face aux projets destructeurs des compagnies pétrolières comme Gazprom en Arctique ou Shell en Alaska.

Quels sont les grands objectifs de Greenpeace International en 2014?

Greenpeace va concentrer ses efforts au niveau des modifications de l'organisation culturelle ainsi que dans l'expansion de sa présence dans le monde à avoir en l'imminence d'un changement qui est devenu une cause vitale. Cette année, nous nous concentrons sur la création d'une fondation pour le traité sur Climat qui sera négocié en 2015, pour enfin obtenir l'accord équitable, ambitieux et contraignant que nous attendons depuis Copenhague. Nous poursuivons aussi nos campagnes Forêt et Agriculture pour souligner l'absolue nécessité de l'engagement durable.

Greenpeace Luxembourg a un réseau de membres et de volontaires très actifs. En cette année 2014, nous allons célébrer ensemble les 30 ans de Greenpeace Luxembourg. Quel est votre message pour Greenpeace Luxembourg et ses adhérents?

Greenpeace vit grâce à ses bénévoles et au soutien des personnes engagées. Le 30^{ème} anniversaire est

donc très significatif pour Greenpeace Luxembourg : il prouve que l'organisation peut compter sur une base très solide car ses luttes et ses valeurs sont comprises et partagées. Je voudrais donc envoyer un message très spécial à nos bénévoles et donateurs à qui nous devons notre existence et notre force, et grâce à qui nous pouvons rester indépendants des gouvernements et des entreprises.



IMPRESSUM

Publié par :

GREENPEACE LUXEMBOURG

B.P. 229 L-4003 Esch/Alzette

Tél. : + 352 54 62 52-1

Fax : + 352 54 54 05

CCPL LU51 1111 0893 0060 0000

www.greenpeace.lu

greenpeace@pt.lu

Ont collaboré à ce rapport

annuel : Lise Bockler,

Philippe Schockweiler,

Marieke Kremers, Magali Paulus,

Jutta Avrat, Martina Holzbach,

Roger Spautz et Eva Girondon.

Conception et réalisation :

Bizart

Imprimé sur papier 100% recyclé
blanchi sans chlore