

JAARVERSLAG 2011

GREENPEACE

GREENPEACE

JAARVERSLAG 2011

INHOUD

DIRECTEUR SYLVIA BORREN KIJKT TERUG OP 2011	3
OVER GREENPEACE	5
CAMPAGNES	7
Schone energie	7
Sterke bossen	11
Levende oceanen	14
Een gifvrije wereld	16
Duurzame landbouw	19
ZO WERKT GREENPEACE	21
Mobilisatie en actie	22
Communicatie	23
Fondsenwerving	25
Organisatie en bedrijfsvoering	27
Greenpeace wereldwijd	31
JAARREKENING	32
Samenvattend financieel beeld	32
Financieel beleid	36
Staat van baten en lasten	38
Balans	57
Grondslagen van waardering en resultaatbepaling	68
BESTUURSVERSLAG	71
Bijlage 1: Samenstelling directie en bestuur	74
Bijlage 2: Controleverklaring van de accountant	76

DIRECTEUR SYLVIA BORREN KIJKT TERUG OP 2011

Het jaar 2011 was voor Greenpeace Nederland een bewogen jaar, met aanzienlijke successen maar ook teleurstellingen en zorgen.

>

De aardbeving en kernramp in Fukushima waren afschuwelijk en het bewijs dat kernenergie niet veilig te krijgen is. Wij hielpen onze collega's van Greenpeace Japan na de ramp met metingen en betrouwbare informatie aan het publiek. We voerden samen met andere organisaties actie tegen het gebruik van kernenergie en tegen kolen, een andere vuile vorm van energie. En we bleven pleiten voor gebruik van en investeren in schone energie. Met een zeker succes: twee kolencentrales minder in Nederland, en uitstel (en daarmee hopelijk afstel) van een tweede kerncentrale in Borssele.

Het stimuleren van schone energie is vooral opgepikt door sommige gemeenten en bedrijven, verenigd in de 'Groene Zaak', en door betrokken burgers. Helaas volgt het Nederlandse kabinet deze trend niet. Dit kortetermijndenken gaan we merken: Nederland zakt omlaag op de lijst van Europese landen die investeren in schone energie. We missen de boot qua innovaties en kansen voor groene omscholing en nieuwe werkgelegenheid. Buurland Duitsland doet dat een stuk beter.

In Nederland moeten we miljarden uitgeven om de gevolgen van klimaatverandering in de hand te houden. Diezelfde klimaatverandering eist in Afrika en Azië nu al levens, door droogte, overstromingen en onzekere oogsten. De Klimaatop in Durban was daarom des te teleurstellender voor mij. Europa had een internationale 'deal' kunnen sluiten. Onder druk van Amerika ging dat toch niet door. Tot ontsteltenis van de ontwikkelingslanden en maatschappelijke activisten, waaronder Greenpeace. Ons onderzoeksrapport 'Who is holding us back' toont aan dat de invloed van grote klimaatvervuilende bedrijven als Shell vooralsnog te machtig was.

Het voeren van campagnes voor een duurzame samenleving voor iedereen blijft onverminderd nodig. Dat kunt u lezen in het deel Campagnes. Zo blijven we ons hardmaken voor levende oceanen, door de overcapaciteit van de visindustrie terug te dringen en door te pleiten voor zeereservaten. Staatssecretaris Bleker gaf Greenpeace na onze acties op de Klaverbank gelijk. Mooi natuurlijk, maar gaat hij dat in 2012 ook bevechten in Brussel? En worden de Europese fabrieksschepen verboden die nu de kusten van Afrika leegvissen? We zullen het zien komend jaar.

Ondanks dat we op veel plekken in de wereld wantoestanden signaleren waarbij het milieu het onderspit delft, zijn er gelukkig kleine en grote milieuwinsten te melden. Zo komen de gentschaardappelen Nederland niet in vanwege maatschappelijke weerstand – mede door ons georganiseerd. En grote merken in de kledingindustrie (Nike, Adidas, Puma en H&M) hebben beloofd om gifvrij te gaan produceren en dus op te houden met het vervuilen van Chinese rivieren. Helaas kan dat niet van de ene dag op de andere. Greenpeace blijft er bovenop zitten om te zorgen dat ze er vaart achter zetten.

Onze acties tegen het kappen van bossen in de Amazone worden door ons nieuwe vlaggenschip de *Rainbow Warrior* ondersteund. Zijn eerste vaart eindigde in een feest in november in Amsterdam. Tijdens het openingsdebat over de hoognodige transformatie in onze economische en ecologische systemen, wisselden Herman Wijffels, Greenpeace International-directeur Kumi Naidoo en Greenpeace-directeuren uit de hele wereld met elkaar van gedachten. Ook kwamen 12.500 vrienden van Greenpeace de *Rainbow Warrior* bezoeken. Het was fijn het schip met zo veel gelijkgestemden te bewonderen.

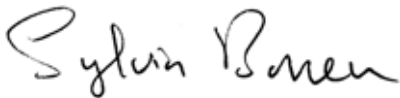
De maatschappelijke ruimte in Nederland om te protesteren tegen milieumisstanden lijkt kleiner te worden. Toen onze voorbereiding voor een actie om gevaarlijk kerntransport onder de aandacht te brengen mislukte – we verstoppen een gele ballon onder wat grind tussen de bielzen van een zijspoor – kreeg Greenpeace ongelooflijk veel kritiek. Deze actie werd in sommige media uitvergroot alsof Greenpeace de rails had ondergraven en zelf bijna een ramp had veroorzaakt.

Het eigenlijke gevaar van het slepen met kernafval op het hoofdspoor door Nederland, België en Frankrijk raakte hierdoor ondergesneeuwd.

Het radioprogramma Argos onderzocht de hype en de politieke ophef, en vroeg ons: 'Als je kijkt naar de reactie op zo'n actie tegenwoordig: de overheid die keihard ingrijpt, de actievoerder die behoorlijk hard wordt aangepakt en vijf dagen in de cel gezet, alom Kamerleden en rechtse pers die wel erg 'van dik hout' reageren. Had u dat niet kunnen voorzien?' Ons antwoord? Nee. Want we denken te leven in een rechtstaat met een grondwet die protest – gelukkig – toestaat. Greenpeace en onze actievoerders staan bekend als geweldloos. Dergelijke heftige reacties laten zien dat we gevestigde belangen raken van bedrijven en partijen die onze strijd voor een schoon milieu willen stoppen.

Ook bij de hoger-beroepzaak rond het gifschip Probo Koala speelde dit. Het oliebedrijf Trafigura werd afgelopen december opnieuw veroordeeld. Het afval dat het bedrijf vijf jaar geleden exporteerde naar Ivoorkust, werd door het gerechtshof ook in hoger beroep weer beoordeeld als giftig en gevaarlijk voor de gezondheid. Maar zelfs na de uitspraak bleven enkele criticasters Greenpeace aanvallen. Alsof Greenpeace de waarheid over dat giftige afval verdraaid had, en niet Trafigura.

Het is aan maatschappelijke organisaties als Greenpeace om in Nederland te staan voor democratie waar dan ook ter wereld: opdat waarheid telt en vrijheid van meningsuiting en protestacties essentieel zijn. Teneinde een eerlijke en duurzame samenleving en wereld te vormen. Dit is waar Greenpeace in 2011 keihard aan heeft gewerkt: met al haar medewerkers, actievoerders (online en offline), vrijwilligers én met de onmisbare steun van onze financiële supporters. Daar gaan we in 2012 mee door!



Sylvia Borren
Directeur Greenpeace Nederland

OVER GREENPEACE

Greenpeace is een internationale milieuorganisatie die zich inzet voor schone energie, prachtige bossen en levende oceanen. In aansprekende en succesvolle campagnes maken we milieuproblemen zichtbaar en bewegen we overheden en bedrijven tot oplossingen. We zijn vernieuwend, creatief, moedig, vasthoudend en integer. Wereldwijd worden we gesteund door circa drie miljoen financiële supporters. Greenpeace is volledig onafhankelijk en neemt geen geld aan van overheden of bedrijven.

>

ONZE VISIE

De mens leeft op te grote voet. Op dit moment gebruiken we wereldwijd 50 procent meer dan wat de aarde aan natuurlijke hulpbronnen voortbrengt. Aarde, water en lucht worden vervuild. Bedrijven en overheden geven nog te vaak de voorkeur aan snel economisch gewin. Greenpeace wil dat de zorg voor mensen en de natuur vooropstaat. We werken aan een duurzame economie die een reële prijs verbindt aan het gebruik van natuurlijke hulpbronnen, vervuiling en de uitstoot van broeikasgassen. En die rekening houdt met volgende generaties en de draagkracht van onze aarde. We pleiten voor een duurzame maatschappij, die andere keuzes en ander gedrag van burgers, bedrijven en overheden stimuleert en bevordert. We geloven dat een groene, duurzame samenleving nodig, beter en haalbaar is.

ONZE MISSIE

Greenpeace vindt de vitaliteit van de aarde fundamenteel voor al het leven en strijdt daarom voor een snelle realisatie van een duurzaam evenwicht tussen mens en milieu. Greenpeace is een onafhankelijke internationale milieuorganisatie. Door geweldloze en inventieve confrontaties stellen we milieuproblemen aan de kaak en stimuleren we oplossingen voor een gezond en duurzaam evenwicht tussen mens en milieu.

ONZE KERNWAARDEN

We worden gedreven door liefde voor onze blauwgroene planeet. We willen mens en milieu beschermen tegen vervuiling en vernietiging. Vol energie richten we ons op resultaat: er zijn oplossingen voor milieuproblemen en die proberen we zo snel mogelijk te bereiken. In ons werk laten we ons leiden door vijf kernwaarden:

• ONAFHANKELIJK

Greenpeace is politiek en religieus onafhankelijk en accepteert geen giften van bedrijven of subsidies van de overheid.

• OPEN

Greenpeace is vernieuwend en creatief, staat open voor nieuwe ontwikkelingen en ideeën, gaat de dialoog aan over probleem en oplossing, en werkt samen met anderen aan een leefbaar milieu.

• MOEDIG

We durven eerlijk te zijn over de grenzen van de draagkracht van onze aarde. Greenpeace toont lef. We zijn als getuige aanwezig op de plek van de misstand en beschermen de planeet met lijf en leden.

• GEWELDLOOS

Greenpeace is principieel geweldloos. Al onze acties zijn vreedzaam.

• VASTHOUDEND

We geven niet op. Wereldwijde milieuproblemen kunnen we alleen oplossen als we door blijven gaan tot onze doelen zijn bereikt.

ONZE DOELEN

De groene draad in onze campagnes is het herstellen van een duurzaam evenwicht tussen mens en milieu, in Nederland, in Europa en wereldwijd. We willen oplossingen stimuleren die leiden naar een groene, duurzame samenleving in 2050:

- klimaatverandering tegengaan door efficiënt energiegebruik en een overgang naar volledig schone opwekking van energie, zonder kernenergie en fossiele brandstoffen;
- bossen beschermen vanwege de biodiversiteit én omdat ontbossing een belangrijke oorzaak is van het klimaatprobleem;
- onze zeeën en oceanen, en alles wat daarin leeft, beschermen;
- schone (gifvrije) en efficiënte productiemethoden en diensten, en volledig hergebruik van materialen en afval;
- duurzame en biologische land- en bosbouw, zonder genetisch gemanipuleerde gewassen.

DE GREENPEACE-METHODE

Greenpeace wil dat overheden en bedrijven hun beleid zodanig wijzigen dat het milieu beschermd wordt.

Hoe doen we dat?

- We identificeren milieuproblemen en hun oplossingen door gedegen onderzoek in samenwerking met gerenommeerde instituten.
- We proberen overheid en bedrijfsleven te bewegen tot oplossingen, door inzet van constructief overleg en juridische druk.
- We stellen milieuproblemen en laksheid aan de kaak door geweldloze en confronterende actie.
- We dragen schone en duurzame oplossingen aan: 'Het kan anders'.
- We organiseren steun in de maatschappij voor de noodzakelijke verandering. En we inspireren mensen hieraan bij te dragen door communicatie en mobilisatie.

INTERNATIONALE STRATEGIE EN VOORUITBLIK

Als internationale organisatie richt Greenpeace zich op die gebieden waar de milieuproblemen het grootst zijn. Zoals de Amazone, Congo en Indonesië vanwege de ontbossing, of Japan vanwege de kernramp. Landen die het belangrijkst zijn voor onze wereldwijde milieudoelstellingen krijgen ook aandacht: China, de Verenigde Staten, Brazilië, India, Zuidoost-Azië en enkele Afrikaanse landen. En binnen Europa werken we steeds meer samen, om overtuigende campagnes te kunnen voeren waar het gaat om nationaal en Europees beleid. Het gezamenlijke visserijbeleid is daar een goed voorbeeld van. Greenpeace Nederland stelt vanaf 2011 meer geld en mensen beschikbaar voor de internationale samenwerking.

VAN GLOBAL PROGRAMME NAAR EUROPESE EN NEDERLANDSE CAMPAGNES

De kunst is om onze tijd en ons geld deels internationaal in te zetten waar dit het meeste effect kan hebben en deels te gebruiken voor het bevechten van een beter beleid en milieuwinst in Nederland en Europa zelf. Daarvoor dient de doorvertaling van het *global programme* naar Nederlandse driejarenplannen en het jaarplan. Zo wordt wereldwijd gewerkt aan het instellen van zeereservaten en het terugdringen van overbevissing. Greenpeace Nederland voerde vanuit deze doelstelling in 2011 actie op de Klaverbank en werkt samen met collega's uit andere Europese landen aan het beïnvloeden van het Europees visserijbeleid.

CAMPAGNE: SCHONE ENERGIE

Klimaatverandering heeft als grootste milieuprobleem van deze eeuw de hoogste prioriteit voor Greenpeace. We wijzen op oorzaken, gevolgen én we komen met oplossingen, zoals de Energie[r]evolutie. Daarin schetst Greenpeace met een aantal wetenschappelijke instituten een haalbaar scenario voor het effectief tegengaan van klimaatverandering door over te stappen op schone energiebronnen en slim energiegebruik. Nu nog investeren in vieze kolencentrales of kerncentrales is ronduit onzinnig. Ze zorgen voor klimaatverandering, luchtvervuiling en kernafval, en staan de ontwikkeling van schone energie in de weg. Greenpeace voert campagne voor de doorbraak van die schone energievoorziening.

>

WAT WILDE GREENPEACE IN 2011?

Hoe realiseren we een schone, groene toekomst en stoppen we klimaatverandering? Om een stapje dichterbij het realiseren van deze langetermijndoelen te komen, wilden we in 2011 onder andere:

- de investeringen in schone energie stimuleren;
- nieuwe én bestaande vervuilende kolen- en kerncentrales de voet dwars zetten.

RESULTATEN

De ramp in het Japanse Fukushima leert ons dat kernenergie nooit helemaal veilig is. Binnen een week na de ramp stelde minister Verhagen dat hij toch echt nog een nieuwe kerncentrale wilde in Nederland. De verontrustende resultaten van het Greenpeace-onderzoek in Fukushima toonden des te meer aan dat een tweede Nederlandse kerncentrale er beter niet kan komen: de gevolgen van een ramp zijn niet te overzien. Bovendien wil minister Verhagen kernafval in Nederlandse bodem opslaan. Nog voor het eind van het jaar gaven 70 van de circa 120 Nederlandse gemeenten met een daarvoor geschikte bodemstructuur aan hier niets voor te voelen. Ons werk wierp zijn vruchten af: energiebedrijf Delta wilde eigenlijk eind 2011 miljoenen investeren voor de vergunningaanvraag voor de bouw van de nieuwe kerncentrale, maar stelde dit besluit enkele maanden uit omdat het geen investeerders vond. Dit uitstel betekent een goede kans op afstel. Dat zou betekenen dat we verschoond blijven van duizenden tonnen extra kernafval, dat zo'n 240.000 jaar radioactief blijft. Daar komt bij dat de kans op ondergrondse opslag ook afneemt.

PLANNEN NIEUWE KERNCENTRALE IN DE IJSKAST

Ten tijde van het schrijven van dit jaarverslag werd bekend dat energiebedrijf Delta de plannen voor de tweede kerncentrale niet enkele maanden, maar zelfs een aantal jaren in de ijskast heeft gezet. Kort daarop legde minister Verhagen van Economische Zaken, Landbouw en Innovatie alle activiteiten voor de vergunningsaanvraag stil. Inmiddels hebben al 80 gemeenten aangegeven geen kernafval te willen opslaan.

Mooie resultaten, maar van een 'Energiewende' zoals in Duitsland is geen sprake. Na Fukushima is er veel maatschappelijk protest in Duitsland ontstaan, mede door Greenpeace. De regering Merkel heeft in de wet vastgelegd dat alle Duitse kerncentrales de komende tien jaar dichtgaan, terwijl Duitsland vasthoudt aan de doelstelling om de CO₂-uitstoot van de energievoorziening drastisch terug te brengen. In Duitsland vindt de komende tien jaar dus een echte energierevolutie plaats, met alle innovatie, groene banen en milieubescherming als gevolg. Hier kan Nederland een

voorbeeld aan nemen, want onze regering houdt niet alleen vast aan investeren in kernenergie, maar ook in vervuilende kolencentrales.

We voerden actie tegen de bouw van vijf nieuwe kolencentrales in Nederland. Met succes: de campagne van Greenpeace en andere organisaties leidde ertoe dat Nuon voorlopig een streep zette door de bouw van zijn kolencentrale in de Eemshaven. In de onderhandelingen die volgden ging Greenpeace akkoord met het afbouwen van de gascentrale van Nuon en het minstens vijf jaar uitstellen van de kolencentrale. Komt de kolencentrale er toch, dan mag die niet meer uitstoten dan een gascentrale. Zodra Nuon overweegt toch te investeren in de kolencentrale, mag Greenpeace de plannen inzien en een advies uitbrengen. Het geeft ons de mogelijkheid om de Raad van Commissarissen van Vattenfall, eigenaar van Nuon, te overtuigen om te investeren in schone energie.

Ook een geplande kolencentrale van C.GEN in Rotterdam ging niet door. Helaas gaan Essent, E.ON en Electrabel stug door met de bouw van hun centrales. Eén rechtszaak verloren we dit jaar. Alle centrales mogen volgens de Raad van State giftige stoffen uitstoten, ondanks dat Nederland daardoor waarschijnlijk de Europese normen overschrijdt. Een andere zaak wonnen we: de natuurvergunning van de kolencentrale in aanbouw van Essent is vernietigd. Toch mag het bedrijf met een gedoogvergunning van de provincie Groningen vooralsnog doorbouwen. Maar om de centrale in gebruik te nemen moet Essent wel een nieuwe vergunning aanvragen. Het is maar de vraag of dat lukt.

Al met al stijgt de CO₂-uitstoot in Nederland, ongeacht alle mooie internationale en Europese afspraken die Nederland aanging. Geen wonder dat Nederland internationaal gezien een steeds onbetrouwbaarder naam krijgt.

HOE HEBBEN WE DAT BEREIKT?

Om onze doelen te bereiken, lieten we onderzoek uitvoeren, traden we in overleg met bedrijven en politici, en voerden we actie tegen vuile en vóór schone energie. Met een onlinepetitie en een grote manifestatie op de Dam in Amsterdam gaven Nederlanders aan 'schoon genoeg van kernenergie' te hebben. Aan het einde van het jaar kon iedereen een megaton kernafval winnen in onze 'kernafvalloterij'.

In het Japanse Fukushima deden we stralingsonderzoek om de gevolgen van de ramp in de kerncentrale in kaart te brengen. We voerden rechtszaken tegen de kolencentrales in aanbouw in de Eemshaven door de vergunningen aan te vechten bij de Raad van State. Ook maakten we bewoners in de buurt zich ervan bewust dat wellicht CO₂ bij hen in de grond opgeslagen zou worden en vroegen we mensen weg te gaan als klant bij Nuon en Essent. Toen Essent, zonder vergunning, toch doorging met de bouw van zijn kolencentrale kwamen we in actie.

SAMENWERKING

In het verband van onze wereldwijde organisatie werkt Greenpeace Nederland samen met Greenpeace-collega's in andere landen. Daarnaast werken we in onze campagnes en andere activiteiten samen met tal van organisaties. In de coalitie 'Schoon genoeg van kernenergie' werkten we samen met een groot aantal bondgenoten: Borssele2Nee, DWARS, JMA (Jongeren Milieu Actief), Partij voor de Dieren, Nederland 2050, VEDAN (organisatie tegen uitbreiding Urenco in Almelo), Vrouwenvoorvrede, Green Cross, Milieudefensie, Laka, Natuur en Milieufederaties, ROOD, PINK!, Natuur & Milieu, 4C (Concerned Citizens against Climate Change), Stroom Naar De Toekomst, SP, GroenLinks, WISE (World Information Service on Energy), Urgenda, PvdA, WECF (Women in Europe for a Common Future), XminY en NVMP (Nederlandse Vereniging voor Medische Polemologie).

Om de bouw van nieuwe kolencentrales tegen te houden, werkten we samen met: Natuur & Milieu, de Waddenvereniging, de Natuur en Milieufederatie Groningen, Vereniging Zuivere Energie en Co2ntramine.

CAMPAGNE UITGELICHT

STRIJD TEGEN EEN NIEUWE KERNCENTRALE

Energiebedrijf Delta wilde een nieuwe kerncentrale bouwen in Nederland die tot vijf keer zo groot zou worden als de bestaande kerncentrale in Borssele (zie kader). De nucleaire ramp in Fukushima toont aan dat het altijd mis kan gaan met kernenergie en dat de gevolgen dan niet te overzien zijn. In Japan kunnen duizenden mensen uit de evacuatiezone de komende tientallen jaren niet terug naar hun huis en ook buiten deze zone zijn er nog grote gebieden waar te hoge stralingsniveaus worden gemeten. In de komende decennia moet blijken hoeveel mensen ziek worden als gevolg van de kernramp.

Kernenergie hebben we helemaal niet nodig. We kunnen nu al overstappen op wind- en zonne-energie. Met vijftig andere organisaties startten we een coalitie en organiseerden we een grote manifestatie op de Dam in Amsterdam, waar 10.000 mensen demonstreerden tegen de plannen van Delta voor een nieuwe kerncentrale in Nederland. Ruim 100.000 mensen tekenden de onlinepetitie van de coalitie, waarmee ze aangaven dat ook zij 'schoon genoeg van kernenergie' hebben. In april bleek uit een opinieonderzoek dat 51 procent van de Nederlanders tegen kernenergie is. In juni blokkeerden actievoerders een risicovol transport van kernafval. In oktober wilden we ruchtbaarheid geven aan een tweede transport door een ballon voor de trein te plaatsen. Het werd voortijdig ontdekt, waardoor de actie niet doorging.

Minister Verhagen wil kernafval in Nederlandse bodem opslaan, maar weigert te vertellen waar. Greenpeace achterhaalde op basis van Verhagens criteria dat 120 gemeenten hiervoor in aanmerking komen en organiseerde aan het eind van het jaar de 'kernafvalloterij': Win een megaton. Hierbij maakten deelnemers kans op een ton. Een ton kernafval welteverstaan. We informeerden de wethouders en inwoners van de gemeenten die mogelijk in de prijzen vallen en riepen hen op Verhagen te laten weten niet van het afval gediend te zijn.

OPHEF OVER GREENPEACE-ACTIE

Op dinsdag 11 oktober vertrok een kernafvaltransport vanuit Borssele naar het Franse Cap la Hague. Om hiertegen te protesteren, verstopten actievoerders van Greenpeace enkele dagen eerder een ballon in de vorm van een kernafvalvat bij het spoor. Die zou zich, als de trein nog stilstond, automatisch vullen en het gevaarlijke transport staande houden. Het liep anders: een van de actievoerders werd door de politie in de kraag gevat en de actie ging niet door. De Telegraaf blies de actie vervolgens op tot grote proporties: de krant publiceerde een groot verhaal dat Nederland ternauwernood aan een kernramp was ontsnapt. Niet door het - inderdaad levensgevaarlijke - transport, maar door onze actie. PVV en VVD stelden kamervragen en stelden onze goededoelenstatus (ANBI) ter discussie. We reageerden snel om de media glashelder te maken dat niet onze ballon, maar juist de vele transporten van kernafval door dichtbevolkte gebieden gevaarlijk zijn. Het radioprogramma Argos maakte een feitelijke reconstructie en de rechter-commissaris oordeelde dat ons protest het transport geen moment in gevaar gebracht. Ook de politieke storm-in-een-glas-water kwam tot bedaren door uitleg en overleg met politiek en maatschappelijke organisaties. De ANBI-motie ging van tafel. Deze mediahype bevestigt voor ons dat we écht invloed hebben: we zaten mensen die een tweede kerncentrale willen in de weg, wat tot uiting kwam in deze mediahype.

INTERNATIONAAL: DE KERNRAMP IN FUKUSHIMA

Op 11 maart werd Japan getroffen door de zwaarste aardbeving in de geschiedenis van het land. De tsunami die erop volgde, was desastreus. De kerncentrale Fukushima, ten noorden van Tokio, raakte zwaar beschadigd. De Japanse overheid en Tepco, de eigenaar van de centrale, bleken totaal niet voorbereid op een ramp van een dergelijke omvang. Ze gaven weinig en vaak onjuiste informatie over de gebeurtenissen. In plaats van de bevolking te beschermen tegen de nucleaire straling, verhoogde de Japanse overheid de toegestane stralingsniveaus tot ver boven de internationale standaarden. De officiële regeringsadviseur voor gezondheidsrisico's door straling stelde de Japanners gerust met de woorden: 'Wanneer u blijft glimlachen, zal de straling geen effect op u hebben'. Greenpeace-stralingsdeskundigen gaven de Japanse bevolking toegang tot onafhankelijke en betrouwbare informatie over omvang en gevolgen van de ramp, zodat zij zich beter konden beschermen tegen de radioactieve straling. We voerden onder andere stralingsonderzoek uit op speelplaatsen en in scholen, en testten zeewier en vis, een belangrijk bestanddeel van Japanse voeding. Ook bekritiseerden we de ontsmettingsoperatie van de Japanse overheid: tot nu toe zijn amper radioactief besmette huizen schoongemaakt om er weer veilig te kunnen wonen.

TOEKOMST

Ook in 2012 blijven we ons inzetten voor een schone energievoorziening. We zetten onze strijd voort tegen alles wat deze hoogst noodzakelijke en goed mogelijke transitie in de weg staat. We laten een jaar na dato de gevolgen van de kernramp in Fukushima zien en maken duidelijk dat een dergelijk scenario zich ook in Nederland of omliggende landen kan voltrekken. We tonen aan dat wind- en zonne-energie goede en betaalbare alternatieven zijn voor kolen- en kerncentrales. In 2012 gaan we bedrijven betrekken bij onze schone-energiecampagne, omdat zij de overgang mogelijk kunnen maken. En zolang Essent, E.ON en Electrabel doorgaan met de bouw van hun centrales, gaat Greenpeace door met het voeren van campagnes om die bouw tegen te houden.

CAMPAGNE: STERKE BOSSEN

Een gezond klimaat zou zonder bossen niet mogelijk zijn. Behalve dat ze belangrijk zijn vanwege de biodiversiteit, gebruiken bomen CO₂ voor hun groei en houden dit ook vast. Een bos is dus een CO₂-opslagplaats van formaat. Vernietiging door kap of verbranding is rampzalig. Voor het klimaat en voor de bewoners: mens en dier. Greenpeace strijdt al jaren voor de nog ongerepte bosgebieden. Ons doel is ambitieus: ontbossing in Indonesië en Brazilië moet in 2015 gestopt zijn. We volgen onder andere de lange keten die hout, palmolie en andere producten uit het bos uiteindelijk in Nederland brengt.

>

WAT WILDE GREENPEACE IN 2011?

Veel bos wordt gekapt om plantages uit te breiden, enkel en alleen voor producten als palmolie en papierpulp. Dit is een van de belangrijkste oorzaken van de razendsnelle, voortdurende wereldwijde ontbossing. Daarom wilde Greenpeace in 2011 op bosgebied onder andere:

- dat het grootste en beruchtste papierbedrijf in Indonesië – Asia Pulp and Paper (APP) – een *zero deforestation*-beleid voert;
- de afkeuring van de Forest Code, een omstreden wetsvoorstel in Brazilië;
- naast het aannemen van FLEGT, de Europese wet tegen illegaal hout, ook de daadwerkelijke goede toepassing ervan;
- strengere duurzaamheidscriteria voor bio-energie.

RESULTATEN

In 2011 overtuigden we Mattel, de producent van onder andere Barbie, om de banden met APP te verbreken. Deze papiergigant verwoest de wouden op Sumatra voor de productie van papier dat Mattel onder andere gebruikt voor zijn speelgoedverpakkingen. De Greenpeace-campagne wierp haar vruchten af: Mattel, maar ook andere speelgoedproducenten zoals Lego en Hasbro, staakten hun inkoop bij APP. In Nederland ging schoolboekenuitgeverij Wolters Noordhoff overstag. APP heeft sinds 1984 in Indonesië al bijna 2 miljoen hectare bos verwoest. Als het bedrijf zo doorgaat, sneuvelen er nog eens miljoenen hectaren. Door klanten over te halen niet langer papier af te nemen van APP, verwacht Greenpeace dat het bedrijf uiteindelijk voor de grote druk zal zwichten – en dat het zijn verwoestende boskap zal stoppen.

In Brazilië laaide in 2011 de discussie hoog op over de Forest Code. Dit slepende en omstreden wetsvoorstel zet grote stukken Amazonewoud en de bosbescherming in Brazilië op het spel. Het besluit hierover werd door middel van nationaal en internationaal overleg met overheden en bedrijven alsmede acties verder uitgesteld. Als de Forest Code wel wordt ingevoerd, valt ruim 47 miljoen hectare bos ten prooi aan grootgrondbezitters en vervalt € 4 miljard aan boetes voor illegale kap. Dit is een essentiële strijd die we als Greenpeace wereldwijd aangaan.

In eigen land bestempelde staatssecretaris Atsma van Milieu bijna het houtkeurmerk MTCS als duurzaam, ondanks het negatieve advies van zijn toetsingscommissie. Voor hout met dit keurmerk plunderen houtkapbedrijven de Maleisische bossen en negeren ze de rechten van inheemse volken. Greenpeace spande daarom in juni een kort geding aan, samen met ICCO, Milieudefensie en het Nederlands Centrum voor Inheemse Volken (NCIV). Met succes: staatssecretaris Atsma mag MTCS voorlopig niet goedkeuren.

Hoewel bio-energie van palmolie schoon klinkt, is het dat absoluut niet aangezien er vele hectaren bos sneuvelen voor de palmolieplantages. In de zogenaamd groene biobrandstof troffen we onder andere soja en palmolie aan waarvoor op grote schaal wordt ontbost. Strengere duurzaamheidscriteria zijn juist nu hard nodig, en we hebben nog een weg te gaan

om dit te bereiken. Greenpeace riep bedrijven op niet langer zaken te doen met de Finse biobrandstofproducent Neste Oil, de grootste palmolieverbruiker ter wereld. Neste Oil opende in december een biobrandstoffabriek in Rotterdam.

In 2011 is ook de Europese wetgeving op illegaal hout – FLEGT – aangenomen. Een belangrijke stap, want de handel in illegaal gekapt hout wordt eindelijk strafbaar. Er moet echter nog veel gebeuren tot de wet in maart 2013 in werking treedt: de details van de wet moeten worden uitgewerkt en de lidstaten moeten de wet nog opnemen in hun nationale wetgeving. Jammer genoeg gaat de illegale houtkap tot die tijd onverminderd door.

HOE HEBBEN WE DAT BEREIKT?

Om onze doelen te bereiken, voerden we actie tegen Mattel en startten we een wereldwijde publiekscampagne met Ken en Barbie in de hoofdrol. We organiseerden activiteiten bij Braziliaanse ambassades in veertien landen, met als doel president Dilma Rousseff een veto uit te laten spreken over de Forest Code. Ook publiceerden we een onderzoek naar het bijmengen van biobrandstoffen in reguliere brandstof. Het toonde aan dat vaak grondstoffen als palmolie en soja worden aangetroffen, die bijdragen aan ontbossing. Met de onderzoeksresultaten willen we de politiek bewegen betere criteria voor bio-energie op te stellen, zodat er geen foute biobrandstoffen in onze autotank belanden. Ook publiceerden we een onderzoek uit Canada dat aantoonde dat de houtpellets die Essent als biomassa verbrandt in haar energiecentrales ten koste gaan van de Canadese bossen.

We zetten staatssecretaris Atsma onder druk om hout met een MTCS-keurmerk niet toe te laten in het Nederlandse inkoopbeleid, via onderzoek naar de wanpraktijken in de Maleisische bossen en via een kort geding. Na het aannemen van de wetgeving op illegaal hout – FLEGT – ging het intensieve lobbywerk door. We overlegden en voerden campagne in Brussel om de wet zo effectief mogelijk te krijgen met zware sancties voor handelaars die zich er niet aan houden.

SAMENWERKING

In het verband van onze wereldwijde organisatie werkt Greenpeace Nederland samen met Greenpeace-collega's in andere landen. Daarnaast werken we in onze campagnes en andere activiteiten samen met tal van organisaties. Voor FLEGT waren dat het Wereld Natuur Fonds, ICCO en Milieudefensie. Ook rondom het MTCS-keurmerk werkten we samen met deze drie organisaties, aangevuld met NCIV.

CAMPAGNE UITGELICHT

KEN DUMPT BARBIE

Uit Greenpeace-onderzoek bleek dat de verpakking van 's werelds beroemdste pop – Barbie – papiervezels uit tropische bossen bevatte en dat papiergigant APP de leverancier was. We zetten daarom een wereldwijde campagne op touw met acties en publieksactiviteiten om met name speelgoedfabrikant en Barbie-producent Mattel over te halen de banden met APP te verbreken. Zo vroegen onze bijzonder uitgedoste actievoerders aandacht voor Barbies misdadig mooie omhulsel. Van Helsinki tot Los Angeles kwamen Barbies van Greenpeace in actie om Mattel op andere gedachten te brengen, ook in Amsterdam. Twee miljoen mensen bekeken het webfilmpje waarin Ken het uitmaakte met Barbie omdat ze betrokken was bij ontbossing. En 500.000 mensen riepen Mattel op niet langer papier van APP te kopen. Fabrikant Lego – ook klant van APP – verbrak als eerste de banden met de leverancier, waarna uiteindelijk ook Mattel en Hasbro volgden. APP antwoordde met tv-spotjes waarin het bedrijf zijn prestaties op het gebied van bomen planten aanpreeft. Greenpeace diende een klacht in bij de Reclame Code Commissie, die de spotjes als misleidend beoordeelde. Exit spotjes.

CAMPAGNE UITGELICHT

AMAZONE

In de loop van 2011 dreigde Brazilië een nieuwe boswet aan te nemen met een desastreus effect op het Amazonewoud. Met deze wet wordt illegale kap uit het verleden niet langer bestraft en hoeven boeren nog maar de helft van hun land te beschermen in plaats van de huidige 80 procent. Greenpeace heeft zich zowel in Brazilië als in de rest van de wereld ingezet om deze wet van tafel te krijgen, onder andere door cyberacties en protesten bij ambassades wereldwijd. Helaas zijn de belangen en macht van de grootgrondbezitters in Brazilië groot. Met acties, publieksmobilisatie, onderzoek en veel lobby proberen we nu de Braziliaanse president Dilma Rousseff zo ver te krijgen dat ze haar veto uitspreekt over deze wet.

TOEKOMST

In 2012 worden de belangrijkste campagnes van 2011 voortgezet. Want we zijn er nog niet. APP is helaas nog niet om: er is meer nodig om deze papiergigant op de knieën te krijgen. Ook blijft de strijd rond de boswet (Forest Code) in de Amazone spelen. In de lente van 2012 zal de Braziliaanse president haar besluit nemen over het wetsvoorstel. In deze periode komen ook alle wereldleiders in Rio bij elkaar om te vergaderen over een duurzame toekomst. Brazilië staat dan volop in de schijnwerpers en de grote vraag is of president Dilma Rousseff dan zal kiezen voor de bescherming van de Amazone. Ons schip de *Rainbow Warrior* is ter plaatse om de misstanden in beeld te brengen. In 2012 gaan we door met aandacht vragen voor de prachtige oerwouden in de Democratische Republiek Congo. Ook zetten we ons in 2012 in om foute biomassa en biobrandstoffen tegen te houden. Greenpeace wil strenge duurzaamheidscriteria, zodat bossen niet verwoest worden voor het gebruik van bio-energie. In Brussel zetten we ons in om FLEGT tot in de details effectief te krijgen, voor de wet in werking treedt begin 2013.

CAMPAGNE: LEVENDE OCEANEN

Greenpeace zet zich vanaf haar ontstaan in voor de bescherming van al het zeeleven. De schoonheid en rijkdom van de onderwaterwereld zijn indrukwekkend, maar de bedreigingen enorm: overbevissing, verwoestende vismethoden, klimaatverandering, vervuiling... Sinds een aantal jaren richt Greenpeace zich daarom op het instellen van zeereservaten en duurzame visserij. Ook de bescherming van de walvis blijft onze aandacht houden. Voor al deze zaken is een lange adem nodig. Gelukkig boeken we in de tussentijd grote en kleine successen.

>

WAT WILDE GREENPEACE IN 2011?

Hoe stoppen we overbevissing en maken we oceanen weer gezond? Om een stapje dichterbij deze langetermijndoelen te komen, richtten we ons in 2011 vooral op de aanstaande hervorming van het Europees visserijbeleid. In dat kader wilden we onder andere:

- de druk op de Nederlandse overheid opvoeren om zeereservaten aan te wijzen in de Noordzee en deze écht te beschermen;
- de overcapaciteit – te veel schepen voor te weinig vis – binnen de Europese visserijsector aanpakken door het Nederlandse standpunt binnen het Europees visserijbeleid vooruitstrevender te maken.

RESULTATEN

In de zomer zegde staatssecretaris Bleker in een uitzending van Uitgesproken Vara toe 10 tot 15 procent van de Noordzee te sluiten voor de visserij. In november krabbelde de CDA-politicus terug: hij zou deze gebieden niet afsluiten, maar alleen de schadelijke visserij hier enige beperkingen opleggen. Toch was de geest uit de fles. De Tweede Kamer maande Bleker de bescherming van zeegebieden vast te leggen binnen het toekomstige visserijbeleid. Helaas is Nederland in Brussel niet erg ambitieus als het om de nieuwe voorstellen voor het Europees visserijbeleid gaat. En hoewel Greenpeace wel bijval krijgt in het parlement, is van een ommezwaai in het beleid vooralsnog geen sprake.

Het goede nieuws is dat de hervorming van het visserijbeleid in Brussel wel op de agenda staat en dat we de druk opvoeren voor bescherming van vis én duurzame en kleinschalige visserij. In 2012, als de EU-lidstaten het nieuwe beleid vaststellen, zal blijken of de noodzakelijke aanpassingen werkelijkheid worden. Daar werken de Europese Greenpeace-collega's samen aan.

In maart vierden we het succes van de in 2010 gestarte campagne 'Blikken kunnen doden'. Dankzij de e-mails van bijna 80.000 bezorgde consumenten ging visverwerkingsbedrijf Princes in maart overstag en presenteerde het een plan om zijn tonijnvangst te verduurzamen. In Groot-Brittannië kreeg dit besluit navolging van John West en supermarktketen Tesco. Helaas liggen de Nederlandse schappen nog vol blikjes foute tonijn en daarom blijven we supermarkten en visserijbedrijven onder druk zetten. Een ander succes in de verduurzaming van de visserij: Deen, een van de twee Nederlandse supermarkten die nog paling verkochten, is daarmee gestopt dankzij onze stickeractie in de supermarkten. Na een klacht van Greenpeace gaf de Reclame Code Commissie ons gelijk dat de term 'duurzame paling' misleidend is en zette daarmee de palingsector nog meer onder druk.

HOE HEBBEN WE DAT BEREIKT?

Om gezonde oceanen te realiseren, gingen we in gesprek met bedrijven, overlegden we met politici, voerden we actie en mobiliseerden we onze achterban. We deden onderzoek naar de overbevissing door de enorme Europese visserijvloot en keken waaraan het Nederlandse subsidiegeld besteed wordt.

SAMENWERKING

In het verband van onze wereldwijde organisatie werkt Greenpeace Nederland samen met Greenpeace-collega's in andere landen. Daarnaast werken we in onze campagnes en andere activiteiten samen met tal van organisaties. Binnen onze oceanencampagnes werkten we in 2011 samen met onder meer Stichting de Noordzee, het Wereld Natuur Fonds, Oceans2012, projectgroep Aalherstel en Profundo.

CAMPAGNE UITGELICHT

SOS NOORDZEE

In de zomer van 2011 bakenden we een stuk van de Klaverbank, een gebied in de Noordzee, af als klein zeereservaat. Bijna dertig natuurstenen sloten het gebied af voor schadelijke bodemvisserij. Enkele van de stenen fungeerden als sokkel voor houten zeepaardbeelden die als symbolische wachters het reservaat beschermden. Hiermee maakten we het slechts op papier beschermde gebied goed zichtbaar. *Uitgesproken Vara* deed vijf keer verslag en heel Nederland kon onze activiteiten op de Noordzee volgen via een speciale website. Greenpeace gaf de locaties van de natuurstenen aan alle belanghebbenden door. Desondanks vonden de vissers het te gevaarlijk voor hun schepen. Rijkswaterstaat veegde na onderzoek dit argument van tafel en de stenen mogen blijven waar ze zijn.

CAMPAGNE UITGELICHT

EUROPEES VISSERIJBELEID

Om Nederland aan te sporen ambitieuzer te zijn in de verbetering van het Europees visserijbeleid, toonde Greenpeace enkele uitwassen aan van het huidige beleid. We onderzochten waaraan het Nederlandse subsidiegeld wordt besteed. Zo zagen we hoe de enorme Europese overcapaciteit wordt geëxporteerd tot in Afrika. Europa bezit twee tot drie keer zoveel schepen als de zee aankan. Ze vissen de Afrikaanse kustwateren leeg en laten voor de lokale vissers weinig tot niets over. Op uitnodiging van Greenpeace kwamen vissers uit Mauritanië, Senegal en Kaapverdië naar Europa om hun verhaal te doen. Ze vertelden hoe ze steeds verder de zee op moeten om nog vis te vangen en hoe de visvangst steeds meer afneemt. Deze vissers zijn het gesprek aangegaan met politici waardoor een debat ontstond tot in de Tweede Kamer. We toonden ook aan dat de overheid met subsidiegeld illegale visserij en verwoestende diepzeevervisserij ondersteunt.

INTERNATIONAAL: SHIPTOUR IN DE STILLE OCEAAN

In 2011 vertrok ons schip de *Esperanza* op een internationale *shiptour* in de Stille Oceaan. In een gedeeltelijk beschermd gebied in de Stille Zuidzee verwijderden we illegale lokvloten. Met de overheid van Palau in Micronesië sloten we een samenwerkingsovereenkomst. Het land heeft te weinig middelen om de illegale visserij in zijn wateren aan te pakken, dus hielpen we de bewoners met de inzet van de *Esperanza*. Met succes: op de laatste dag van onze *shiptour* vonden we met onze helikopter een Taiwanese *longliner* die illegaal haaienvinnen aan boord had. Hoewel de vinnen overboord verdwenen op het moment van aanhouding, kon de overheid van Palau het schip aan de ketting leggen op basis van ons bewijsmateriaal. Onze jarenlange betrokkenheid bij de tonijnvisserij in de Stille Oceaan leidde uiteindelijk ook tot de MSC-certificering van lokvlotvrije tonijn. Dit is een goede stap richting duurzame tonijnvisserij in de regio. Dit is een van de vele internationale projecten die Greenpeace Nederland steunde dankzij giften van haar financiële supporters en – in dit geval – dankzij een extra bijdrage van de Nationale Postcode Loterij.

TOEKOMST

Eind 2012 krijgt de hervorming van het Europees visserijbeleid haar beslag. We kunnen nu nog invloed uitoefenen op de beslissingen die genomen worden. Staatssecretaris Bleker moet inzien dat ook Nederland zijn zaken nog niet op orde heeft. En de grootste dwarsliggers in de EU, zoals Spanje, mogen niet het broodnodige herstel van de oceanen tegenhouden. Om de dwarsliggers te bewerken, voeren we veel overleg en laten we zien waar overcapaciteit toe leidt. Om onze doelen te behalen, blijven we politici direct aanspreken. Tot nu toe hebben ze echter andere prioriteiten. Aan ons de uitdaging om de door ons aangemerkte problemen nog dichterbij de beleavingswereld van de politici te brengen door ter plekke de misstanden in de visserij aan de kaak te stellen.

CAMPAGNE: EEN GIFVRIJE WERELD

Giftige stoffen horen niet thuis in onze dagelijkse producten of het milieu. Ze kunnen grote gevolgen hebben voor mens en milieu. De oplossing is simpel: stoppen met de productie en het gebruik van schadelijke stoffen. Er zijn volop veilige alternatieven. Greenpeace oefent druk uit op bedrijven en overheden om nú maatregelen te nemen die de productie en het gebruik van schadelijke stoffen daadwerkelijk stoppen.

>

WAT WILDE GREENPEACE IN 2011?

Hoe kunnen we een gifvrije toekomst bereiken? In 2011 wilden we in elk geval:

- dat westerse bedrijven verantwoordelijkheid nemen voor hun productie in 'verre' landen, zoals China;
- dat bedrijven stappen nemen om vervuiling tegen te gaan en werken aan een verbetering van standaarden voor de hele industrie;
- de Chinese overheid aansporen tot betere regelgeving.

RESULTATEN

In de zomer van 2011 publiceerde Greenpeace een rapport over de vervuilende textielindustrie en de gevolgen ervan in China, waar het afvalwater de rivieren vergiftigt. Grote sportkledingbedrijven kwamen daarop met een actieplan om gif uit hun gehele productieproces te bannen. Puma, Nike, Adidas en het Chinese sportmerk Li-Ning hebben inmiddels al de eerste stappen gezet zodat al hun leveranciers vanaf 2020 hun schoenen en kleding gifvrij produceren. H&M en C&A beloofden bovendien al in 2012 openbaar te maken welke chemicaliën hun toeleveranciers lozen. Greenpeace zit er bovenop om ervoor te zorgen dat ze hun afspraken nakomen.

Een enorm groot en snel behaald succes: we kregen enkele van de grootste spelers in de sector in beweging en we legden zo een basis om de gehele kledingindustrie aan te zetten tot verduurzaming van het productieproces. Onze inspanningen werken zelfs door in de Chinese politiek, waar op hoog niveau vragen over het rapport zijn gesteld. Vervuiling is een dagelijkse realiteit voor veel mensen in landen als China, maar objectieve informatie is lastig te verkrijgen. Om de overheid te laten zien dat productie zonder giflozingen mogelijk is, richt onze campagne zich op grote, bekende bedrijven die gevoelig zijn voor deze oproep door consumenten.

Op 23 december 2011 werd oliehandelaar Trafigura in hoger beroep opnieuw schuldig bevonden aan illegale export van afval uit Nederland naar Afrika en het verzwijgen van het schadelijke karakter van dat afval toen het bedrijf dat eerder in de Amsterdamse haven probeerde kwijt te raken. Voor Greenpeace is het belangrijk dat het internationale milieumisdrijf van Trafigura door de Nederlandse rechter is bestraft. De straf die Trafigura kreeg, een boete van € 1 miljoen, is een waarschuwing voor alle bedrijven die Afrika als goedkoop afvoerputje voor afval beschouwen. Het hof bevestigde bovendien dat het om schadelijk en zeer giftig afval ging, anders dan de beweringen van enkele journalisten die Greenpeace bekritiseerden.

CRITICASTERS TREKKEN GIFTIGE AARD AFVAL TRAFIGURA ONTERECHT IN TWIJFEL

Sinds het oliebedrijf Trafigura in 2006 gevaarlijk afval dumpte in Ivoorkust, strijdt Greenpeace voor gerechtigheid. Gerechtigheid voor de bewoners van de stad Abidjan, waar het afval werd geloosd. Nog altijd weten zij niet aan welke stoffen zij precies zijn blootgesteld en wat de mogelijke gevolgen zijn voor het milieu en hun gezondheid. Maar dat het giftig was en daar nooit terecht had mogen komen, staat voor Greenpeace buiten kijf. Dit blijkt uit analyses van monsters van het afval en andere belastende bewijsstukken - zoals interne e-mails van Trafigura - waar wij samen met verschillende (internationale) media de hand op hebben kunnen leggen. Toch gaf het NRC in 2011 ruim aandacht aan criticasters die het afval ongevaarlijk noemden. Op 23 december werd Trafigura ook in hoger beroep veroordeeld, mede op basis van onderzoek van het Nederlands Forensisch Instituut (NFI). Het hof constateerde 'dat uit de bevindingen van het NFI blijkt dat de aangeboden stoffen in objectieve zin een schadelijk karakter moet worden toegekend, nu de slops brandbare, bijtende/corrosieve stoffen en schadelijke tot (zeer) giftige stoffen bevatten, naast stoffen waaruit onder bepaalde omstandigheden schadelijke tot zeer giftige stoffen vrij kunnen komen' (Bron: uitspraak Gerechtshof Amsterdam, 23 december 2011).

HOE HEBBEN WE DAT BEREIKT?

Greenpeace onderzocht de relatie tussen de bedrijven in de kledingindustrie en het lozen van gif in China, en legde die relatie vervolgens bloot: we voerden actie, in binnen- en buitenland en zowel online als offline. Ook organiseerden we diverse publieksactiviteiten, onder andere op het festival Lowlands.

Sinds Trafigura in 2006 gevaarlijk afval liet dumpen in Ivoorkust, strijdt Greenpeace voor gerechtigheid. Na aangifte door Greenpeace tegen Trafigura spaarde het bedrijf kosten noch moeite om zijn welverdiende straf te ontlopen.

Vorig jaar werd Trafigura eindelijk in hoger beroep veroordeeld. Helaas niet voor de dump en de gebeurtenissen in Ivoorkust, maar wel voor de illegale export van het afval. Het is nu aan de politiek om ervoor te zorgen dat multinationals verantwoordelijk kunnen worden gehouden voor wat ze doen, waar ook ter wereld.

CAMPAGNE UITGELICHT

DETOX-CAMPAGNE: SCHONE KLAREN

Greenpeace presenteerde in juli 2011 het rapport *'Dirty Laundry'*, dat verduidelijkt hoe de textielindustrie Chinese rivieren en meren vervuult. Leveranciers van onder andere Nike en Adidas dumpen giftig afvalwater in rivieren waaruit mensen hun drinkwater en vis halen. Met desastreuze gevolgen voor hun gezondheid. Puma reageerde als eerste op de feiten en beloofde dat vóór 2020 zijn toeleveranciers stoppen met de dump van schadelijke chemicaliën. Een spectaculaire actie bij het Europese hoofdkantoor van Nike in Hilversum werd gevolgd door een wereldwijde striptease bij winkels van het sportmerk. Meer dan 600 vrijwilligers in 28 steden als Beijing, Bangkok, Madrid en Amsterdam wierpen hun kleding af om te laten zien dat onze sportkleding niet ten koste mag gaan van het milieu. Creatievelingen namen intussen de bekende logo's van Nike en Adidas onder handen in een logocompetitie, met fantastische persiflages als resultaat. Nike en Adidas gaven gehoor aan de oproep van duizenden online-actievoerders en committeerden zich aan een schone productielijn vóór 2020. Later in het jaar volgden kledinggiganten H&M, C&A en het sportkledingmerk Li-Ning. De deelname van Li-Ning is bijzonder belangrijk, omdat dit het eerste Chinese merk is dat een dergelijke belofte doet sinds de start van de campagne in Oost-Azië. De bedrijven lanceerden samen een joint roadmap: een plan voor het aanpakken van de uitstoot van gevaarlijke chemicaliën. Na de eerste stap van de bovengenoemde merken wil Greenpeace andere grote kledingbedrijven meekrijgen, zodat het detoxen van de sector niet bij een hype blijft maar dat de hele industrie duurzaam verandert.

TOEKOMST

In 2011 kregen we de eerste kledingbedrijven zover toezeggingen te doen over het uitbannen van gif in hun productieproces. Maar we zijn er nog lang niet. Vele andere merken hebben zich nog niet gecommitteerd aan dit doel. En we gaan kijken of de merken die zich wél gecommitteerd hebben, daadwerkelijk en snel hun beloftes nakomen. Greenpeace blijft Nederlandse bedrijven in de gaten houden, want milieumisdaden, ook als die ver buiten de grenzen plaatsvinden, mogen niet ongestraft blijven. Het gaat ons om het recht op leven en een gezond milieu, en om gerechtigheid door de verantwoordelijken te laten vervolgen. Nederlandse multinationals moeten zich waar dan ook ter wereld houden aan de Nederlandse wetgeving. Om dit te bewerkstelligen hebben we nog een weg te gaan. We gaan hiervoor nog meer en slimmer samenwerken met onze Greenpeace-collega's en andere bondgenoten in vele landen.

CAMPAGNE: DUURZAME LANDBOUW

Op de Nederlandse akkers staan nog steeds geen genetisch gemanipuleerde gewassen, en dat is goed nieuws. Wel zijn er enkele proefvelden met gentichteelt, groeit de druk door buitenlandse bedrijven om genticht grootschalig op de akkers in te zetten en is veel van het geïmporteerde veevoer van soja en maïs inmiddels genetisch gemanipuleerd. Consumenten hebben door labelingswetgeving op voedingsmiddelen een keuze bij het boodschappen doen. En Greenpeace wil dat graag zo houden. Dus blijven we onze energie richten op ons langetermijndoel: geen gemanipuleerde gewassen, maar duurzame landbouw zónder chemicaliën en mét slimme, gentichtvrije gewasveredeling en biodiversiteit.

>

WAT WILDE GREENPEACE IN 2011?

Hoe houden we gemanipuleerde gewassen buiten de deur terwijl het Europese gentichtbeleid volop in ontwikkeling is? In 2011 wilden we onder andere:

- strengere voorschriften omtrent genticht;
- telen van gentichtgewassen in Nederland voorkomen;
- draagvlak vergroten tégen genetische manipulatie en vóór duurzame landbouw in Europa en wereldwijd.

RESULTATEN

In juni 2011 publiceerde Greenpeace een rapport over de gevaren van het onkruidgif Roundup van producent Monsanto. Uit het rapport blijkt dat er veel meer gespoten wordt op genetisch gemanipuleerde gewassen zoals soja en maïs, die bestendig zijn gemaakt tegen het onkruidgif. Bovendien blijkt het gif schadelijk voor mens en milieu. Roundup is in Nederland een veelgebruikt middel om de stoepen onkruidvrij te maken. Het gif komt daarna in het oppervlaktewater terecht en zuivering van dit water kost veel geld en moeite. De Tweede Kamer nam een motie aan voor een verbod op het spuiten van Roundup op de stoep. Staatssecretaris Atsma vindt dat een goed idee en werkt nu aan een verbod op het onkruidgif. Een mooi succes!

Greenpeace voerde ook een aantal rechtszaken met betrekking tot glyfosaat, de ‘werkzame stof’ in het bestrijdingsmiddel Roundup. Zo voerden we een zaak tegen het uitstellen van de herbeoordeling van deze stof bij het Europees Hof en tegen een nieuwe toelating voor het gebruik van Roundup op maïs en suikerbieten in Nederland.

Nieuwe regels voor gentichtlandbouw en -voedsel zijn al een tijdje in de maak in Brussel. De gesprekken die Greenpeace voerde met beleidsmakers en politici wierpen hun vruchten af: het Europees Parlement vroeg om een aantal belangrijke veranderingen in de wetsvoorstellen.

HOE HEBBEN WE DAT BEREIKT?

Onderzoek is een belangrijk deel van de landbouwcampagne. We vertrouwen dan zowel op eigen onderzoek in het veld, als bestaand onderzoek van onafhankelijke wetenschappers. Een studie van de VN over technologie in de landbouw concludeert bijvoorbeeld dat ‘agro-ecologische’ en gentichtvrije landbouw de toekomst is voor duurzame en rechtvaardige voedselvoorziening en landbouw. Natuurlijk is het rapport over Roundup ook gebaseerd op de conclusies van onafhankelijke wetenschappers. Dit terwijl de toelatingen van gentichtgewassen en landbouwgif in veruit de meeste gevallen gebaseerd zijn op de gegevens van de bedrijven zelf.

Een ander belangrijk onderdeel van ons werk bestaat uit overleg. Door gesprekken met politici en beleidsmakers in Den Haag en Brussel probeerde Greenpeace ook het politieke debat over gentech te beïnvloeden.

Verder voert de landbouwcampagne veel rechtszaken. Dat vraagt vaak om een lange adem.

In 2011 kregen we ook weer aandacht voor de vaderlandse, biologische aardappel. Zo vierden we het tweejarig bestaan van het Pieperpad en kookten we de grootste biologische stampot ter wereld, de Stampijpot, op het Museumplein in Amsterdam.

SAMENWERKING

In het verband van onze wereldwijde organisatie werkt Greenpeace Nederland structureel samen met Greenpeace-collega's in andere landen. Daarnaast werken we in onze campagnes en andere activiteiten samen met tal van organisaties. Voor de landbouwcampagne werkten we in 2011 samen met Nederlandse boeren, tuinders en plantenveredelaars in een gezamenlijke strijd tegen patenten op zaden, en met Bionext ter bevordering van de biologische aardappelteelt en betere regels om de biolandbouw gentechvrij te houden.

CAMPAGNE UITGELICHT

VERBOD OP ROUNDUP

In juni publiceerde Greenpeace het rapport *'Herbicide Tolerance and GM crops'*, dat tot stand kwam door samenwerking met de Britse organisatie GMFreeze. Het rapport gaat in op de gevaren van het onkruidgif Roundup van producent Monsanto voor mens en milieu. Ook de problemen met de gentechgewassen die bestendig zijn gemaakt tegen Roundup, de 'RoundupReady'-gewassen, komen aan bod.

Dit rapport bracht nogal wat teweeg in Nederland. Veel gemeenten gebruiken Roundup om hun stoepen onkruidvrij te maken en het gif komt daardoor in het oppervlaktewater terecht. Het kost veel geld en moeite om dit vervuilde water weer geschikt te krijgen als drinkwater. De Tweede Kamer wilde vervolgens een verbod op het spuiten van Roundup op de stoep. Staatssecretaris Atsma gaf de Kamer gelijk en werkt nu aan een verbod op het onkruidgif. Dit is een flinke mijlpaal. Greenpeace-vrijwilligers in Den Haag hebben, samen met andere milieuorganisaties, de gemeente Den Haag al zover gekregen dat zij stoppen met het gebruik van gif op de Haagse stoepen. Een mooi voorbeeld hoe lokale, nationale en internationale campagnes elkaar kunnen versterken.

Het aangekondigde verbod helpt ons zeker bij het buiten de deur houden van de RoundupReady-gewassen van Monsanto. De teelt van RoundupReady-maïs bevordert namelijk het gebruik van het gif. Vandaar ons pleidooi voor een teeltverbod. Het verbod dat staatssecretaris Atsma heeft aangekondigd voor het spuiten van Roundup op de stoep is een goed begin. Maar we zijn er nog niet.

TOEKOMST

In 2012 wil Greenpeace meer aandacht vragen voor duurzame landbouw door de problemen van de huidige landbouw te laten zien en de oplossingen te presenteren. Gentech is en blijft onvoorspelbaar, oncontroleerbaar, onomkeerbaar en bovendien onnodig. Slimme, gentechvrije veredeling en ecologische landbouw kunnen immers zorgen voor voldoende duurzaam geteeld voedsel voor iedereen. In 2012 gaat Brussel verder met de ontwikkeling van nieuwe gentechregels. Daarom blijven we hameren op de gevaren van gentech en de gevolgen voor boeren en milieu.

ZO WERKT GREENPEACE

Wat doen de verschillende afdelingen? Met hoeveel medewerkers en vrijwilligers werken we aan onze campagnes? En hoe milieuvriendelijk is de organisatie zelf eigenlijk? U leest in dit hoofdstuk hoe Greenpeace georganiseerd is en hoe onze interne bedrijfsvoering verloopt.

>

MOBILISATIE EN ACTIE

De afdeling Mobilisatie en Actie komt voort uit de afdeling Educatie, Vrijwilligers en Actie. In 2011 is hard gewerkt om een nog steeds groeiende achterban te inspireren en te stimuleren een actieve bijdrage te leveren aan onze campagnedoelstellingen. Een belangrijke uitdaging daarbij bleek het meer 'loslaten' van onze vrijwilligers. We hebben duidelijke kaders geformuleerd waarbinnen mensen zelf aan de slag kunnen voor een betere wereld.

>

PILOT MOBILISATIE

In 2011 voerden we een mobilisatiepilot uit, als onderdeel van vijf Greenpeace-pilots wereldwijd. Doel was om zoveel mogelijk mensen in beweging te krijgen voor onze schone-energiecampagne, maar dan vooral op eigen initiatief. Het *Clean Energy Lab* is in dat kader opgezet door International Business Management-studenten van de Universiteit Groningen. Met onze steun werkten de studenten aan verduurzaming van hun eigen universiteit. We werkten samen met Buurkracht 100, een Nederlands initiatief om – samen met burens en zonder subsidies – zonnepanelen aan te schaffen. De respons was niet zo hoog als we verwachtten, maar het project was zeker leerzaam. Een van de conclusies van onze pilot was dat begeleiding en sturing wel hard nodig blijft om te zorgen dat de activiteiten echt bijdragen aan het gezamenlijke doel.

GREENWIRE

Met onze nieuwe onlinecommunity *GreenWire* bieden we sinds juni 2011 een interactief platform waar vrijwilligers elkaar en Greenpeace virtueel kunnen ontmoeten. Vrijwilligers gebruiken *GreenWire* steeds vaker om tips en ervaringen uit te wisselen, discussies op te zetten en te brainstormen over acties. Het *Rainbow Warrior*-festival bleek een prachtige gelegenheid om nieuwe vrijwilligers aan te trekken. Honderden enthousiaste mensen meldden zich via *GreenWire* om onder andere rondleidingen te geven aan boord van ons nieuwe actieschip. Eind 2011 telde *GreenWire* ruim 1.200 vrijwilligers.

INFORMATIEAVONDEN

Greenpeace organiseerde ook in 2011 door het hele land informatieavonden voor nieuwe vrijwilligers. Na evaluatie bleken vooral de avonden in Amsterdam en Utrecht druk bezocht. Daarom besloten we eind 2011 om het concept te veranderen in een maandelijks bijeenkomst voor nieuwe én bestaande vrijwilligers op het kantoor van Greenpeace Nederland.

VOORLICHTING

Het voorlichtingprogramma van Greenpeace was aan vernieuwing toe. In 2011 trainden we zeventien voorlichters volgens een ingekort en laagdrempelig programma, waarbij de focus ligt op *storytelling* en inspireren. In totaal gaven onze vrijwillige voorlichters in 2011 ruim honderd keer voorlichting aan meer dan 4.500 toehoorders, met name leerlingen op basis- en middelbare scholen en studenten. Ze vertelden veelal over Greenpeace in het algemeen of over milieubeleid, maar ook over campagnes of specifieke onderwerpen als rechtszaken. Basisschoolleerlingen kunnen ook informatie halen uit de geüpdatete informatiematerialen voor kinderen of van de vernieuwde website www.greenpeacekids.nl.

COMMUNICATIE

Greenpeace maakt milieuproblemen zichtbaar en beweegt overheden en bedrijven tot oplossingen. Om hen te overtuigen is maatschappelijke steun vaak essentieel. We zetten daarvoor verschillende communicatiemiddelen in, gericht op diverse groepen.

>

MEDIA-AANDACHT

Ook in 2011 kregen we veel aandacht in de media, met een piek in het vierde kwartaal naar aanleiding van onze actie tegen het kernafvaltransport en negatieve uitlatingen over Greenpeace in de politieke arena. Greenpeace was in 2011 een belangrijke commentator na de kernramp van Fukushima en een essentiële stem in het debat in Nederland over kernenergie en kolencentrales. Onze strategie om meer internationale verhalen te vertellen werd zichtbaar in berichtgeving over giflozingen in China en ontbossing in Indonesië. We reageerden snel en inhoudelijk op discussies over onze afgebroken actie tegen het kernafvaltransport en de illegale export van afval door Trafigura. De media bleken ook in 2011 niet snel bereid onze positieve oplossingen te publiceren, ondanks onze pogingen daartoe.

MEER CAMPAGNES ONLINE EN COCREATIE

Leuke campagnes en innovatieve acties dragen bij aan een positief imago, vooral onder jongeren. Een aantal vernieuwende internationale campagnes voerden we voornamelijk online, zoals op Nike, Adidas en Mattel. Ook doen we online live verslag van onze acties en activiteiten. We geven Greenpeace in toenemende mate een gezicht en zijn makkelijk benaderbaar. We reageren snel op alle vragen en opmerkingen die we via *social media* ontvangen. Ruim 40.000 mensen volgen ons inmiddels via Facebook en Twitter. Het aantal abonnees voor de digitale nieuwsbrief groeide tot 95.000 en voor de actiemail tot 145.000.

We betrokken mensen actiever bij onze campagnes in 2011, bijvoorbeeld:

- We riepen op om alternatieve logo's te ontwerpen voor Nike en Adidas. Dat leverde een creatieve oogst op van meer dan honderd prikkelende logo's.
- We schakelden jonge filmmakers via een competitie in om een video voor Greenpeace te maken. Uit de ruim dertig inzendingen kozen mensen via Facebook een winnaar, die in 2012 een opdracht voor Greenpeace mag uitvoeren.
- We deden mee aan de NRC Charity Award, waarmee we onze boodschap op twee pagina's in het NRC mochten brengen en we de waardering van een vakjury en het publiek kregen.
- We vroegen mensen om spandoekteksten tegen kernenergie te bedenken en een alternatieve bestemming voor de kolencentrale van Essent in de Eemshaven te verzinnen.

NIEUW MAGAZINE EN OOK ONLINE

In 2011 werd het concept en uiterlijk van ons relatiemagazine grondig veranderd. In een moderne vormgeving geven we meer ruimte aan langere verhalen en interviews. Tijdens de zomermaanden vertaalden we dit nieuwe magazine GPM naar een digitale versie, die leesbaar is op pc's, laptops, tablets en mobiele telefoons. Het aantal online-abonnees steeg vanaf september al tot 23.271. Hiermee besparen we papier en reduceren we onze CO₂-uitstoot.

COMMUNICATIE MET BELANGHEBBENDEN

Onze communicatie voldoet aan de eisen die aan goede doelen en goed bestuur worden gesteld. We zijn transparant over ons werk en onze uitgaven, reserves en relaties. Ook naar de media, die in toenemende mate kritisch het beleid van goede doelen onderzoeken. We communiceren actief met financiële supporters, controlerende instanties, media, vrijwilligers en in bredere zin de Nederlandse samenleving. Dat doen we via ons relatiemagazine, digitale nieuwsbrieven, website, *social media*, jaarverslag en andere middelen. Van de Nederlanders kent 99 procent ons en 15 procent voelt zich actief betrokken bij ons werk. We streven ernaar om die betrokkenheid te verhogen.

SERVICE DESK

In 2011 nam onze service desk een nieuw systeem in gebruik waarmee we vragen en opmerkingen van financiële supporters sneller kunnen afhandelen. We herkennen bijvoorbeeld degene die ons belt of mailt aan het telefoonnummer of e-mailadres als dit in onze administratie geregistreerd is. De gegevens van deze persoon zijn dan direct beschikbaar voor de service desk-medewerker. Zo kunnen we nog beter reageren op verzoeken vanuit onze achterban.

Steeds meer financiële supporters kiezen voor *selfservice* via www.mygreenpeace.nl om eenvoudige veranderingen in hun gegevens door te voeren. Het aantal gebruikers van My Greenpeace steeg van 9.308 in december 2010 naar 15.679 in december 2011.

In 2011 beantwoordden we zo'n 45.000 e-mails en telefoontjes. Bijna de helft van alle telefoongesprekken betrof een voorgenomen opzegging. Na een persoonlijk gesprek met een service desk-medewerker besloot 29 procent van hen ons alsnog financieel te steunen.

FONDSENWERVING

De steun van financiële supporters (donateurs) is onmisbaar voor ons werk. Greenpeace accepteert immers geen giften van overheden of bedrijven. We koesteren onze onafhankelijkheid én onze financiële supporters. Ondanks de stagnerende economie en de daling van het aantal mensen dat ons in 2011 financieel steunde, bleven onze structurele inkomsten op niveau.

>

INKOMSTEN

Onze totale inkomsten benaderden eind 2011 bijna de gestelde begroting. Circa € 23,5 miljoen mochten wij dit jaar ontvangen van ongeveer 472.000 mensen. Ten opzichte van 2010 is dit een daling van de inkomsten van ongeveer 7 procent. In de jaarrekening wordt dieper ingegaan op de financiële ontwikkelingen van Greenpeace Nederland in 2011.

AANTAL FINANCIËLE SUPPORTERS GEDAALD

Greenpeace Nederland heeft in vergelijking met de andere landen waar wij actief zijn een relatief groot aantal financiële supporters. In 2011 is ondanks de werving van ruim 13.000 nieuwe financiële supporters het totale aantal mensen dat ons financieel steunt helaas gedaald, tot 472.000. Het lukt ons niet om het verlies van de opzeggers te compenseren met voldoende nieuwe financiële supporters.

Bij de werving hadden we te maken met het heersende negatieve beeld van milieuorganisaties. Het huidige centrumrechtse kabinet liet in 2011 regelmatig blijken dat het milieu in het algemeen en Greenpeace in het bijzonder weinig hoeven te verwachten.

STRAATWERVING SUCCESVOL

In 2011 zijn ruim 13.000 nieuwe financiële supporters geworven, zo'n 10 procent meer dan het jaar ervoor. Werving door onze straatteams was met 45 procent het belangrijkste kanaal en verliep ook redelijk conform verwachting. Online- en huis-aan-huiswerving bleven in 2011 achter. Vooral de daling van huis-aan-huiswerving viel tegen na de goede ontwikkeling in 2010. Helaas bleek ons wervingsbureau niet in staat voldoende wervers te vinden.

HERKOMST NIEUWE FINANCIËLE SUPPORTERS

Omschrijving	2010 Realisatie	2011 Begroting	2011 Realisatie	2012 Begroting
Straatwerving	2.425	6.000	6.121	14.000
Huis-aan-huiswerving	5.526	9.000	4.555	5.000
Onlinewerving	2.548	4.000	1.477	6.100
Telefonische werving	938	1.500	348	5.500
Diversen	432	500	353	3.400
Direct mail	569	1.000	721	1.000
Totaal	12.438	22.000	13.575	35.000

TOEKOMST

Ondanks de sobere economische verwachting gaan wij meer investeren in onze fondsenwerving om de dalende trend in het aantal mensen dat ons financieel steunt te keren. We willen bestaande wervingsvormen opschalen en nieuwe testen. In 2012 continueren wij de extra aandacht aan het verhogen van de gemiddelde bijdrage per persoon en het promoten van het opnemen van Greenpeace in testamenten.

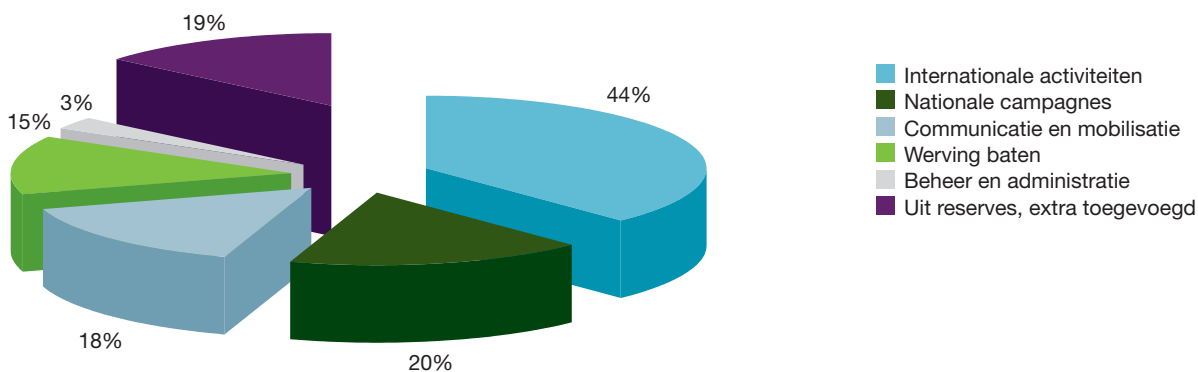
RAINBOW WARRIOR-FESTIVAL

Na een staat van dienst van ruim 22 jaar was onze tweede *Rainbow Warrior* niet meer geschikt voor acties op open zee. Daarom lieten wij een nieuw schip bouwen, dat we in september 2011 in gebruik namen. Voorheen verbouwden we bestaande schepen voor onze doeleinden, maar de nieuwe *Rainbow Warrior* is speciaal voor ons ontworpen en gebouwd. Dat konden wij doen dankzij de steun van financiële supporters wereldwijd en een belangrijke bijdrage van € 1 miljoen van de Nationale Postcode Loterij voor de bouw van de kiel. En hoe bijzonder en uniek is het schip geworden! Met ons nieuwe, milieuvriendelijke actieschip zijn we nóg beter uitgerust voor expedities en acties, waar ook ter wereld.

Van 29 oktober tot 5 november lag het schip aan de Javakade in Amsterdam. Daar bewonderden circa 12.500 mensen het nieuwe vlaggenschip tijdens het *Rainbow Warrior*-festival. Voor financiële supporters werden speciale rondleidingen georganiseerd en alle andere belangstellenden konden op de laatste dag het schip bezoeken. En er was nog meer te doen: optredens, workshops, debatten, films, een fototentoonstelling, een groene markt met duurzame initiatieven, kraampjes met (h)eerlijke producten en elke avond een boeiende film. De Nederlandse media besteedden ook veel aandacht aan het festival en aan onze nieuwe tweemaster.

Overigens blijft de vorige *Rainbow Warrior* bijdragen aan een betere wereld: het legendarische zeilschip is overgedragen aan de hulporganisatie Friendship en maakt een doorstart als drijvend hospitaal in Bangladesh.

WAT GEBEURT ER MET EEN DONATIE VAN € 1?



Aan elke euro die we in 2011 ontvingen, voegden we 19 cent uit bestemmingsreserves toe. Dit was mogelijk omdat we voorgaande jaren een deel opzij legden voor toekomstige bestedingen. De extra uitgaven betroffen vooral extra internationale bestedingen. Kijk voor verdere uitleg in de Jaarrekening.

ORGANISATIE EN BEDRIJFSVOERING

Greenpeace Nederland is een stichting. In het organigram staat schematisch hoe we zijn georganiseerd. We hebben vijf afdelingen, met elk een afdelingshoofd. Iedere afdeling bestaat uit een aantal units met een coördinator die zorgt voor de dagelijkse afstemming. De afdelingshoofden en de directeur vormen het managementteam. Samen zijn ze verantwoordelijk voor de planning en de aansturing van de organisatie.

>

DIRECTIE

Greenpeace Nederland heeft één directeur. Vanaf 15 februari 2011 bekleedt Sylvia Borren deze functie, tot die datum nam Radboud van Delft de taak tijdelijk waar. De taken en bevoegdheden van de directeur zijn vastgelegd in het reglement bestuur - directeur. De directeur fungeert als titulaire directie en is eindverantwoordelijk voor de dagelijkse leiding en uitvoering. De directeur legt verantwoording af aan het bestuur, dat toezicht houdt (zie het bestuursverslag). Het bruto directeursalaris is vastgesteld op € 107.504 per twaalf maanden. Omdat Sylvia Borren per half februari in dienst is, ontving zij berekend over 10,5 maanden € 93.645, inclusief vakantiegeld en een kerstgratificatie van € 104 bruto. Bovengenoemde bedragen zijn exclusief pensioenlasten, sociale verzekeringen en overige werkgeverslasten. Een specificatie staat in de jaarrekening.

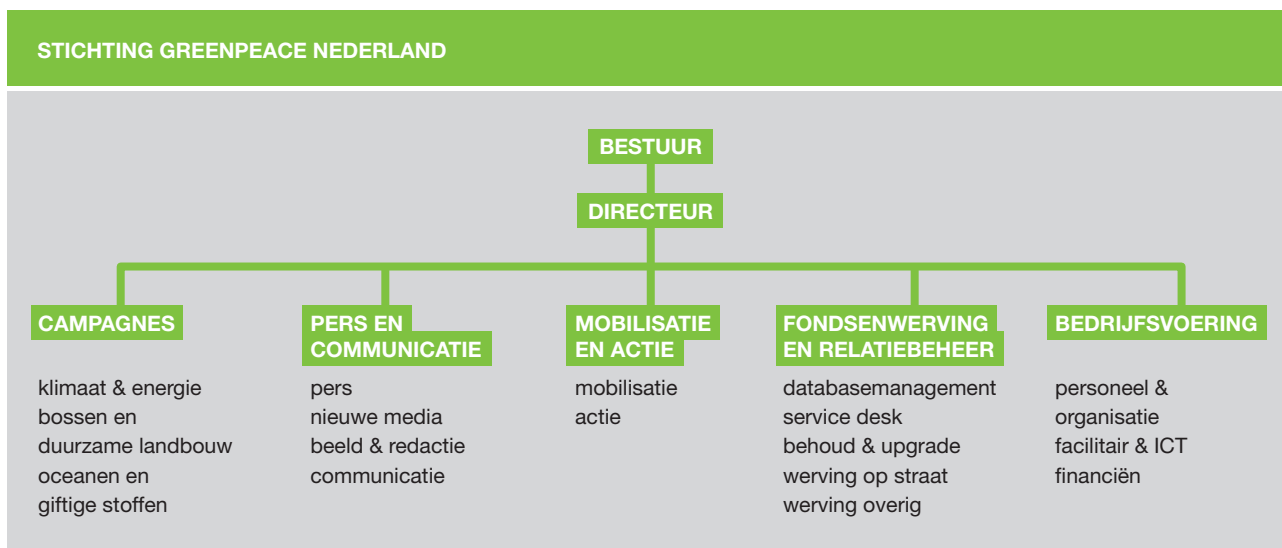
PERSONEELSBELEID

Onze medewerkers zijn cruciaal voor het realiseren van onze doelstellingen. Het zijn gedreven en deskundige mensen, die zich met hart en ziel inzetten voor het milieu. Greenpeace biedt haar medewerkers zinvol werk dat bijdraagt aan een betere wereld. Een dynamische en uitdagende werkomgeving, met ruimte voor creativiteit, en goede secundaire arbeidsvoorwaarden, zoals ruime opleidingsfaciliteiten, een ov-jaarkaart en een *sabbatical*-regeling. Plus een redelijk salaris dat past bij de zwaarte van de functie. Wij streven naar een zo evenwichtig mogelijke samenstelling van onze teams, zonder dat daarbij de kwaliteit uit het oog wordt verloren. In 2011 hebben we de eerste stappen gezet om collega's te werven met een andere etnische achtergrond, wat in een enkel geval ook gelukt is. Bij de selectie lieten wij ons van tijd tot tijd ondersteunen door *recruiters* die gespecialiseerd zijn in diversiteit.

FORMATIE EN BEZETTING

In 2011 bedroeg het aantal begrote formatieplaatsen 87,2 (2010: 88,35; 2012: 104,7 fte). Een formatieplaats is een volledige arbeidsplaats van 40 uur per week. In 2011 was de gemiddelde bezetting 86,28 fte (2010: 82,0). In 2011 vertrokken 21 medewerkers (2010: 15) en begroetten we 28 nieuwe collega's (2010: 19). Deze cijfers zijn inclusief kortlopende contracten voor specifieke projecten en/of vervanging. Op 31 december 2011 had Greenpeace Nederland 113 medewerkers: 76 vrouwen en 37 mannen. Het managementteam bestaat uit 2 vrouwen en 4 mannen, van wie 1 met een niet-westerse achtergrond.

ORGANIGRAM 2011



ZIEKTEVERZUIM

Ons doel is het ziekteverzuim te beperken tot maximaal 5 procent. Het ziekteverzuim daalde in 2011 licht van 5,3 naar 5,2 procent, exclusief zwangerschapsverloven. Gemiddeld meldden medewerkers zich 2 keer per jaar ziek (2010: 2,2) en bleven gemiddeld 7,8 dagen ziek thuis. Ondanks de sterke wens van het managementteam is het nog niet gelukt om het verzuim verder te laten dalen.

PLANNING EN CONTROL

Het plannen, bijsturen en verantwoorden van onze activiteiten en de besteding van middelen doen we met behulp van de planning- en controlcyclus: een terugkerende cyclus van plannen en rapportages over die plannen.

Driejarenplannen en jaarplan

Het werk van Greenpeace Nederland maakt deel uit van het *global programme* van Greenpeace International. Op basis van de doelen die Greenpeace International voor 2020 heeft vastgesteld, hebben we in 2011 voor het Nederlandse kantoor per campagnethema onze eigen driejarenplannen geschreven. Deze beschrijven de geïntegreerde strategieën waarin het werk van alle afdelingen een rol spelen. De verschillende driejarenplannen vormen de basis voor ons jaarplan 2012. In dat jaarplan formuleren we de concrete doelstellingen voor het komende jaar. Financieel vertalen we dit vervolgens in een begroting en een meerjarenraming.

Rapportages

Iedere maand stelt de afdeling Bedrijfsvoering een maandrapportage op met de belangrijkste financiële en andere gegevens, zodat de directeur, afdelingshoofden, coördinatoren en projectleiders kunnen bijsturen. Na afloop van elk kwartaal stellen de leden van het managementteam een uitgebreide kwartaalrapportage op. Hierin geven ze een overzicht van de inhoudelijke resultaten en activiteiten, de fondsenwervingsresultaten en de kosten en personele aspecten, zoals ziekteverzuim. Als de kosten afwijken van het budget, voegen ze een verklaring en een bijgestelde prognose toe. Het managementteam en het bestuur bespreken deze kwartaalrapportage. Ook bespreekt het managementteam de evaluaties van (campagne)projecten, zodat we lessen trekken uit wat wel en niet goed is gegaan. Na afloop van het jaar verantwoordt Greenpeace Nederland alle resultaten en de besteding van de middelen publiekelijk in haar jaarverslag.

RISICOMANAGEMENT

Op basis van een jaarlijkse risicoanalyse houden management en bestuur zicht op de belangrijkste potentiële risico's voor de organisatie. Elk jaar actualiseren we deze risicoscan. Gebieden waarop Greenpeace mogelijk risico's loopt, zijn: inkomsten, juridische aansprakelijkheid, imago en bedrijfsvoering. Voor elk risicogebied is een lid van het managementteam verantwoordelijk. Hij of zij zorgt ervoor dat de risico's worden verkleind en de mogelijke gevolgen kunnen worden opgevangen. In oktober is de risicoanalyse geactualiseerd en verbeterd. De conclusie is dat Greenpeace voldoende in staat is om risico's op te vangen als die zich onverhoopt voordoen. De financiële reserves zijn voldoende en de verantwoordelijkheden voor risico's zijn duidelijk verdeeld binnen het managementteam.

MAATSCHAPPELIJK VERANTWOORD ONDERNEMEN

Greenpeace vindt dat alle bedrijven en instellingen bewust moeten omgaan met de gevolgen van hun handelen voor hun omgeving en de maatschappij, en negatieve impact zoveel mogelijk moeten vermijden of terugdringen. Dat geldt uiteraard ook voor onszelf. We hebben ons aangesloten bij het *INGO charter*, waarmee we ons verbinden aan een aantal standaarden van internationale non-gouvernementele organisaties op het gebied van duurzaamheid, transparantie en verantwoording. Deze verantwoording vindt plaats via een rapportage volgens een standaard van het *Global Reporting Initiative* (GRI). Over het jaar 2010 stelden wij als Greenpeace Nederland voor het eerst individueel deze rapportage op. Voor 2011 is ervoor gekozen alleen nog een wereldwijde geconsolideerde GRI/INGO-rapportage op te stellen. Deze zal na verschijnen van dit jaarverslag te vinden zijn op de website van Greenpeace International.

Greenpeace Nederland onderschrijft de algemene MVO-principes zoals vastgelegd in ISO 26000: *accountability*, transparantie, ethisch gedrag, respect voor de belangen van *stakeholders*, voor de wet, voor internationale gedragsnormen en voor mensenrechten. Voor Greenpeace Nederland zijn de MVO-kernonderwerpen milieu, behoorlijk bestuur, eerlijk zakendoen, arbeidsomstandigheden en deelonderwerpen van het kernonderwerp consumentenaangelegenheden het meest relevant. Wij hebben onze ambities, doelstellingen en prioriteiten voor deze onderwerpen in kaart gebracht. In 2012 gaan we in dialoog met onze stakeholders om deze te toetsen.

HOE MILIEUVRIENDELIJK ZIJN WE ZELF?

Greenpeace Nederland stelt hoge eisen aan zichzelf als het gaat om milieuzorg. Logisch, want dat vragen we ook van anderen. We beperken ons energiegebruik tot een minimum en nemen groene stroom af. Auto's gebruiken we zo weinig mogelijk: iedere medewerker heeft een ov-jaarkaart. We vliegen in principe niet op afstanden korter dan 1.000 kilometer en maken zoveel mogelijk gebruik van *videoconferencing* voor internationaal overleg. Als medewerkers toch per vliegtuig reizen, worden de CO₂-uitstoot en overige broeikasgassen gecompenseerd via de Climate Neutral Group. We vragen onze lezers om ons magazine via internet te lezen in plaats van dit op papier te ontvangen. En het jaarverslag publiceren we voor het derde jaar op rij alleen online.

In een aantal opzichten kan Greenpeace Nederland geen concessies doen. We willen tot over de grenzen campagnes blijven voeren en allerlei vormen van geweldloze acties organiseren. Ons uitgangspunt is dat het milieuvoordeel dat we willen bereiken met een campagne, moet opwegen tegen de milieubelasting en de kosten van schepen, rubberboten, voertuigen en andere uitrustingen of materialen.

Inkoopbeleid

Greenpeace kiest haar producten en leveranciers zorgvuldig. Ze moeten aansluiten bij onze eigen milieucriteria en dus het milieu niet of minimaal belasten. We beoordelen producten op hun milieubelasting en kopen uiteraard de minst belastende. Drukkerijen die voor ons werken, voldoen aan strenge milieueisen.

CO₂-uitstoot

In 2011 brachten we onze totale CO₂-uitstoot flink terug: van 698 naar 578 ton. Het grootste deel van die uitstoot, zo'n 60 procent, is toe te schrijven aan het gebruik van papier voor ons drukwerk. Door het vierde relatiemagazine alleen online te publiceren reduceerden we in 2011 het papiergebruik en dus ook de CO₂-uitstoot. In de toekomst stappen naar verwachting meer abonnees van het magazine op de digitale versie over, wat zal leiden tot een verdere reductie. De uitstoot van CO₂ door de inzet van auto's bij acties is afgenomen, evenals die van onze gebouwen, onder andere omdat de Greenpeace-loods overstapte op groene stroom. De CO₂-uitstoot van onze schepen en rubberboten steeg sterk door de inzet van het gehuurde schip de Sleipner voor de oceanencampagne in de zomer. Over meerdere jaren bekeken fluctueert dit getal sterk, afhankelijk van de inzet van schepen: 60 ton in 2009, 14 ton in 2010 en 116 ton in 2011. Daar zit overigens niet de CO₂-uitstoot van onze internationale schepen bij; hierover rapporteert Greenpeace International.

De CO₂-uitstoot die we niet direct kunnen besparen, compenseren we via de Climate Neutral Group (www.climateneutralgroup.com). Deze organisatie financiert projecten die de uitstoot van schadelijke broeikasgassen daadwerkelijk verminderen.

UITSTOOT CO₂ IN KILOGRAM

Omschrijving	Realisatie 2009	Realisatie 2010	Realisatie 2011	% van totaal	% verschil 2010-2011
Vliegverkeer	38.069	37.782	47.517	8	26
Autoverkeer	22.586	16.399	13.145	2	20 -
Openbaar vervoer (woon-werkverkeer en internationale treinreizen)	26.605	25.551	26.970	5	6
Schepen en rubberboten	59.953	14.520	116.545	20	703
Gebouwen	38.410	43.474	36.656	6	16 -
Papier	493.403	560.085	337.294	58	40 -
Totaal	679.026	697.811	578.127	100	17 -

GREENPEACE WERELDWIJD

Greenpeace pakt milieuproblemen wereldwijd aan. Milieuproblemen zoals klimaatverandering houden zich immers niet aan landsgrenzen. Greenpeace is een van de grootste internationale milieuorganisaties, actief in meer dan veertig landen verspreid over alle continenten. Zo'n drie miljoen financiële supporters en duizenden vrijwilligers steunen Greenpeace; wereldwijd zijn de inkomsten circa € 230 miljoen.

>

INTERNATIONALE ORGANISATIE

Greenpeace International (officieel: Stichting Greenpeace Council) coördineert de internationale campagnes van Greenpeace. Ook is Greenpeace International verantwoordelijk voor onze schepen. Haar kantoor staat in Amsterdam. Alle Greenpeace-kantoren hebben een afgevaardigde in de algemene vergadering die één keer per jaar bij elkaar komt. Dit is het hoogste orgaan van Greenpeace International. De directeuren van alle kantoren komen twee keer per jaar bij elkaar. Samen stellen ze een *global programme* op met langetermijndoelstellingen voor de campagnes en een *global resource plan* met een meerjarenbegroting voor de gezamenlijke programma's en investeringen.

STEUN AAN CAMPAGNES EN ACTIVITEITEN IN ANDERE LANDEN

Dankzij de financiële steun van velen is Greenpeace Nederland het kantoor met de hoogste bijdrage per hoofd van de bevolking. Daardoor kunnen we veel bijdragen aan de internationale en Europese Greenpeace-campagnes en aan de ondersteuning van Greenpeace-activiteiten elders. In 2011 bedroeg dit 44 procent van onze totale uitgaven, in 2010 was dat 41 procent. Om onze wereldwijde ambities voor het milieu te kunnen realiseren, is het de bedoeling dat in de komende jaren in alle landen waar Greenpeace gevestigd is meer inkomsten worden geworven.

OVEREENKOMSTEN

Greenpeace Nederland sluit overeenkomsten met Greenpeace International voor onze bijdragen aan internationale campagnes. Hierin leggen we vast aan welke projecten en andere activiteiten het geld zal worden besteed, in overeenstemming met het *global resource plan 2011-2013*. Greenpeace International volgt en bewaakt de voortgang en de resultaten. Dat gebeurt aan de hand van rapportages van de projecten en ontvangende kantoren, die ook naar de financierende kantoren gaan. Het bestuur van Greenpeace Nederland keurt de projecten waaraan we meebetalen goed en de auditcommissie volgt de rapportages van Greenpeace International op de voet. Na afloop evalueert Greenpeace International de aanpak en de resultaten, verbetert de projecten waar nodig en past eventueel de campagnestrategieën aan.

ONDERSTEUNING

Een aantal internationale projecten waaraan Greenpeace Nederland financieel bijdroeg, staat eerder in dit jaarverslag per campagnethema beschreven. Daarnaast gaf Greenpeace Nederland in 2011 financiële ondersteuning aan Greenpeace-campagnes in Afrika, Australië-Pacific, Brazilië, China, India, Japan, Mexico, Rusland en Zuidoost-Azië, en het Greenpeace-lobbywerk bij de Europese Unie in Brussel. Ook betaalden we mee aan de bouw van het nieuwe vlaggenschip de *Rainbow Warrior*, die zijn eerste reis maakte naar Amsterdam in oktober 2011. Tijdens het *Rainbow Warrior*-festival introduceerden we het schip aan 12.500 bezoekers.

Een overzicht van alle projecten en bedragen vindt u in de jaarrekening, tabel B1.

JAARREKENING

In de jaarrekening, die onderdeel is van het jaarverslag, doet Greenpeace Nederland (volledig: Stichting Greenpeace Nederland) verslag van de financiën van het afgelopen jaar.

Greenpeace Nederland is onafhankelijk en ontvangt dus geen subsidies van overheden of bijdragen van bedrijven. Dankzij onze financiële supporters kunnen we onze milieucampagnes blijven voeren in Nederland én wereldwijd.

De jaarrekening bestaat uit de Staat van baten en lasten en de Balans – elk met een toelichting – en de Grondslagen. Tevens is er een samenvatting opgenomen en wordt het door ons gehanteerde financiële beleid toegelicht. Omdat bij Greenpeace de bestedingen aan de doelstelling vooropstaan, is voor de presentatie van baten en lasten ervoor gekozen af te wijken van het voorgeschreven model uit de Richtlijn 650 voor de jaarverslaggeving. De staat van baten en lasten wordt vóór de balans weergegeven en de kolommen zijn anders gepresenteerd.

SAMENVATTEND FINANCIËEL BEELD

SAMENVATTEND FINANCIËEL OVERZICHT

Alle bedragen zijn in euro's

Omschrijving	2010 Realisatie	2011 Begroting	2011 Realisatie	2012 Begroting
Totale baten	25.162.204	23.843.533	23.466.722	24.050.000
Beschikbaar uit reserves			4.566.380	5.274.323
Som der baten	25.162.204	23.843.533	28.033.102	29.324.323
Besteed aan doelstellingen	19.212.622	18.365.876	22.795.428	22.045.369
Kosten werving baten	3.509.896	4.025.583	4.315.641	5.715.905
Beheer en administratie	958.687	928.665	922.034	1.042.932
Flexibiliteit/onvoorzien	-	488.232	-	520.117
Som der lasten	23.681.205	23.808.356	28.033.102	29.324.323
Saldo	1.480.999	35.177	0	0

De realisatie van de baten benaderde eind 2011 de gestelde begroting. De afwijking bedroeg ongeveer € 400.000 en daarmee behaalden we 98 procent van de begroting. Ten opzichte van 2010 daalden de baten met 7 procent. Oorzaak zijn de enorme bijdragen uit nalatenschappen die wij in 2010 ontvingen (€ 3,5 miljoen) en welke in 2011 achterbleven.

Bij het opstellen van de begroting 2011 waren de voorbereidingen van de internationale plannen nog in volle gang. Pas in mei 2011 is dit plan in het bestuur behandeld en is de extra bijdrage 2011 van Greenpeace Nederland aan internationale activiteiten vastgesteld op € 3,8 miljoen. Vanuit de reserves is een bedrag toegevoegd aan de baten om meer aan deze doelstellingen te kunnen besteden.

Voor 2012 voorzien we wederom een forse stijging in de lasten. Dit komt door de opvolging van bovengenoemde internationale plannen én een extra investering in fondsenwerving voor 2012. Deze investering in fondsenwerving zal naar verwachting in de komende jaren leiden tot een toename in werving van financiële supporters en inkomsten.

KENGETALLEN

Sinds enkele jaren nemen we in ons jaarverslag kengetallen op voor de bestedingen aan de doelstellingen, de kosten voor eigen fondsenwerving en de kosten voor beheer en administratie.

KENGETALLEN

Omschrijving	Norm	2007 Realisatie	2008 Realisatie	2009 Realisatie	2010 Realisatie	2011 Realisatie	2007-2011 Gemiddelde
1. % besteed aan doelstellingen I	n.v.t.	73,0%	76,2%	83,0%	76,4%	97,1%	81,1%
2. % besteed aan doelstellingen II	n.v.t.	77,4%	79,1%	79,9%	81,1%	81,3%	79,7%
3. % eigen fondsenwerving	25%	18,7%	16,6%	18,8%	16,0%	21,2%	18,3%
4. % beheer en administratie	3% - 5%	5,6%	5,3%	4,8%	4,0%	3,3%	4,6%

DEZE KENGETALLEN BEREKENEN WE ALS VOLGT:

1. Dit percentage wordt verkregen door het totaal van de bestedingen aan de doelstellingen te delen door het totaal van de baten.
2. Dit percentage wordt verkregen door het totaal van de bestedingen aan de doelstellingen te delen door het totaal van de lasten.
3. Dit percentage wordt verkregen door de kosten van eigen fondsenwerving te delen door de baten uit eigen fondsenwerving.
4. Dit percentage wordt verkregen door het totaal van de bestedingen aan beheer en administratie te delen door de totale lasten.

NB: De percentages kunnen dus niet opgeteld worden.

Door hoge bestedingen, waarvan een groot deel werd gefinancierd uit daartoe bestemde reserves, laat kengetal 1 een bestedingspercentage zien van bijna 100. Vorig jaar was dit door de hogere inkomsten en lagere bestedingen beduidend lager.

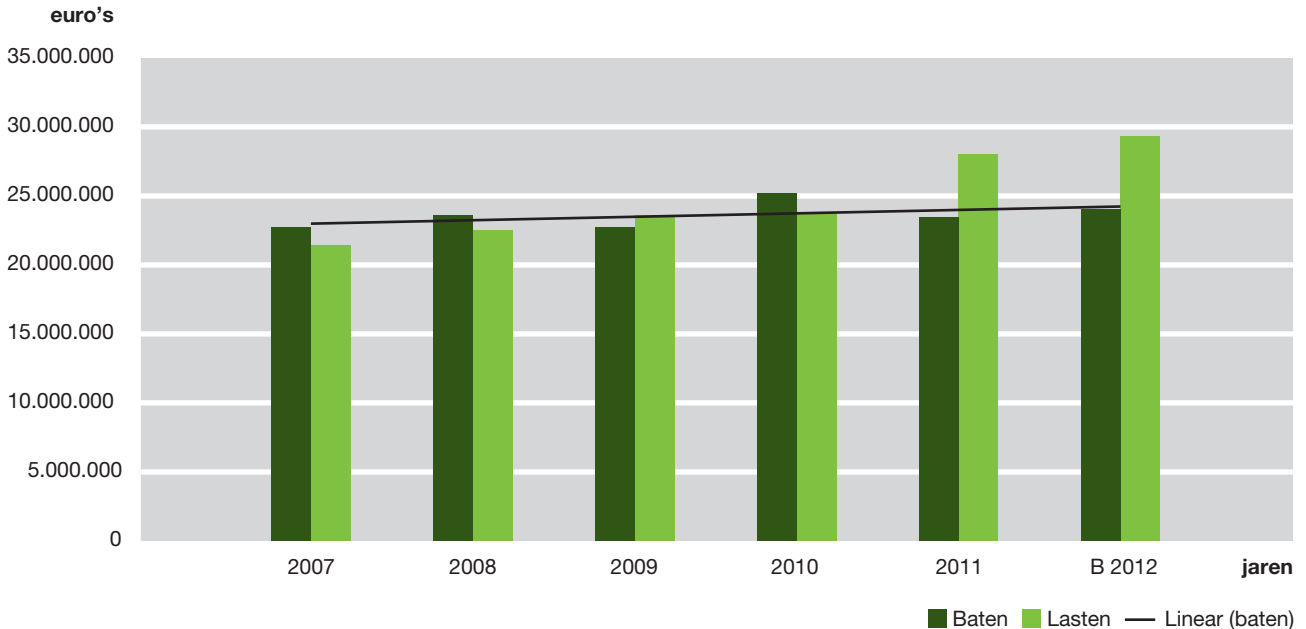
Uitgedrukt als percentage van de lasten, stijgen onze bestedingen aan het realiseren van doelstellingen opnieuw. In 2011 gaven we ongeveer € 3,4 miljoen meer uit aan onze doelstellingen, hoofdzakelijk door extra internationale bestedingen uit reserves.

Voor het eerst in jaren zien we een significante stijging in de kosten voor werving van baten. Het bestedingspercentage stijgt in 2011 naar 21,2, waarmee we gemiddeld over drie jaar op 18,7 procent uitkomen. Dit is ruim binnen de CBF-norm van 25 procent. De kosten voor beheer en administratie zijn in 2011 lager, maar blijven binnen de nieuwe norm zoals eerder dit jaar is vastgesteld door de auditcommissie van het bestuur.

BATEN EN LASTEN

In onderstaand overzicht maken we de ontwikkeling van de baten en lasten in de afgelopen jaren zichtbaar. Ter vergelijking nemen we ook de begroting 2012 op.

BATEN EN LASTEN 2007-2012



De grafiek laat zien dat de baten in 2011 net boven het niveau van 2009 blijven en fors onder het niveau van 2010. De voornaamste reden voor dit verschil zijn de inkomsten uit nalatenschappen die in 2010 bijna € 3,5 miljoen bedroegen en in 2011 € 2,2 miljoen. De stijging bleek dus inderdaad incidenteel te zijn, hoewel we ook dit jaar bij de nalatenschappen wel boven begroting presteerden.

De lasten stegen in 2011 naar niet eerder behaalde hoogten. Voornaamste oorzaak hiervan zijn de extra internationale bestedingen uit reserves. In 2011 besteedden wij € 12,3 miljoen aan internationale activiteiten tegen € 9,8 miljoen in 2010. Ook onze nationale campagnes en werving baten kenden in 2011, zoals begroot, hogere kosten.

Doordat we grote onttrekkingen doen uit onze reserves voor financiering van internationale activiteiten en deze onttrekkingen niet als baten in bovenstaande tabel worden opgenomen, ontstaat een vertekend beeld in de jaren 2011-2012.

SPECIFICATIE BESTEED AAN DOELSTELLINGEN

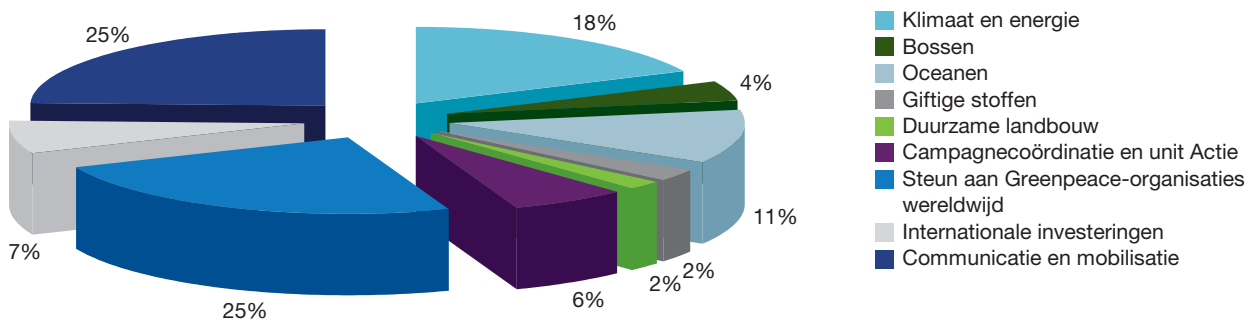
Bijgaand overzicht laat in euro's zien hoeveel Greenpeace Nederland in 2011 aan haar doelstellingen besteedde. In 2011 spendeerden we fors meer aan internationale activiteiten dan in 2010. Dit wordt gevoed door grote internationale bestedingen in lijn met het internationale programma uit onze bestemmingsreserves Internationale projecten. De verhouding voor nationale bestedingen versus internationale is in 2011 46:54. In 2010 was deze verhouding 49:51 en in 2009 zelfs omgekeerd met 53:47. In lijn met de internationale afspraken zal voor de komende jaren de verhouding ten gunste van de internationale bestedingen verder verschuiven.

BESTEED AAN DOELSTELLINGEN

Alle bedragen zijn in euro's

Omschrijving	Bestedingen nationaal	Bestedingen internationaal	2011 Totaal	2010 Totaal
Klimaat en energie	1.705.481	2.383.500	4.088.981	2.423.482
Bossen	713.606	250.000	963.606	1.153.906
Oceanen	1.266.236	1.353.110	2.619.346	2.451.492
Giftige stoffen	293.193	250.000	543.193	1.219.699
Duurzame landbouw	201.678	250.000	451.678	474.845
Campagnecoördinatie en unit Actie	1.437.732	-	1.437.732	1.358.637
Steun aan Greenpeace-organisaties wereldwijd	-	5.555.000	5.555.000	3.278.467
Internationale investeringen	-	1.559.579	1.559.579	2.221.160
Communicatie en mobilisatie	4.881.313	695.000	5.576.313	4.630.933
Totaal besteed aan doelstellingen	10.499.239	12.296.189	22.795.428	19.212.622

BESTEED AAN DOELSTELLINGEN 2011



WAT WILDE GREENPEACE IN 2011?

Meer internationale focus was het kernpunt voor 2011. Zoals de samenvatting laat zien hebben wij in het afgelopen jaar een kwart meer internationaal besteed. De controle vooraf en (tussentijdse) rapportage over deze internationale bestedingen hebben in 2011 extra aandacht gekregen.

TOEKOMST

Ook voor de komende jaren blijft de internationale focus gevolgen hebben voor de begroting en de meerjarenraming. De internationale plannen die zijn vastgesteld voor de periode 2011-2013 kunnen op een extra bijdrage van Greenpeace Nederland rekenen van € 11,2 miljoen in diezelfde periode. Dit vergt van zowel het internationale kantoor als Greenpeace Nederland zelf continue aandacht ten aanzien van bewaking en verantwoording. Daarnaast vragen de extra investeringen in onze eigen activiteiten in 2012 extra aandacht van zowel administratie als de controle op de bestedingen. Het proces van de ontwikkeling van driejarenplannen die wij in 2011 voor het eerst opstelden, dient als basis voor een nieuwe inrichting van onze planning- en controlcyclus. Hierin beogen we een verschuiving van een eenjarige begroting naar een driejarige begroting. In 2012 krijgt dit meer vorm.

FINANCIEEL BELEID

Greenpeace Nederland wil haar middelen doeltreffend en doelmatig inzetten. Daarom heeft Greenpeace Nederland een planning- en controlcyclus die waarborgt dat de besteding van middelen goed wordt gestuurd, bijgestuurd en verantwoord. Greenpeace Nederland voert een gedegen financieel beleid, dat de basis is voor haar financiële beslissingen.

BEGROTINGSBELEID

Greenpeace gebruikt inkomsten zoveel mogelijk voor het realiseren van haar doelstellingen op korte en langere termijn. We stellen de begroting elk jaar op aan de hand van de prioriteiten in ons jaarplan en onze nationale en internationale strategie. Schommelingen in inkomsten en uitgaven kunnen een begrotingsoverschot of juist een tekort veroorzaken. Zolang de omvang van onze reserves blijft voldoen aan ons reservebeleid, is dat geen probleem.

Op basis van onze strategie en de internationale prioriteiten willen we meer geld besteden aan internationale campagnes en steun aan Greenpeace organisatie elders in de wereld. 2011 was het jaar waarin we voor het eerst werkten met het internationaal vastgestelde *global resource plan* voor het toewijzen van onze internationale bestedingen. Bij de opstelling van de begroting 2012 is een nieuwe afweging gemaakt tussen materiële budgetten en formatieplaatsen. Voor 2012 stijgen de formatieplaatsen, maar gelijktijdig dalen materiële budgetten.

BEHEER EN ADMINISTRATIE, EN FONDSENWERVING

In 2011 bepaalde ons bestuur dat de kosten van beheer en administratie tussen 3 en 5 procent van de totale kosten moeten blijven (voorheen tussen 4 en 7 procent). De kosten beheer en administratie zijn kosten die de organisatie maakt voor de (interne) beheersing en administratievoering die niet worden toegerekend aan de doelstellingen of aan de werving van baten. Voor de methodiek van kostentoerekening volgt Greenpeace Nederland de aanbeveling van de Vereniging Fondsenwervende Instellingen (VFI).

De kosten van onze eigen fondsenwerving mogen conform de norm van het Centraal Bureau Fondsenwerving (CBF) gemeten over een gemiddelde besteding van vijf jaar niet hoger zijn dan 25 procent van de inkomsten uit deze fondsenwerving.

De werkelijke kostenpercentages voor fondsenwerving en voor beheer en administratie zijn in 2011 respectievelijk 21,2 procent en 3,3 procent. Dit wordt verder toegelicht in de paragraaf Samenvattend financieel beeld.

RESERVEBELEID

In 2010 stelde het bestuur van Greenpeace Nederland een nieuw reservebeleid vast. Dit beleid waarborgt dat we op korte en langere termijn voldoende geld beschikbaar hebben voor onze financiële verplichtingen. Bovendien kunnen we met de optimale inzet van beschikbare financiële middelen onze doelstellingen realiseren.

De omvang van de continuïteitsreserve wordt gebaseerd op een jaarlijks geactualiseerde risicoanalyse, zodat de belangrijkste financiële risico's opgevangen worden en deze reserve tegelijk niet hoger wordt dan nodig is. Ook mag de continuïteitsreserve niet hoger worden dan anderhalf maal de jaarlijkse kosten van de werkorganisatie. Dat zijn de kosten van eigen personeel, huisvesting, administratie, bestuur en fondsenwerving. Daarmee voldoet ons reservebeleid aan de richtlijn 'Reserves Goede Doelen' van de VFI. Naast de continuïteitsreserve kennen we bestemmingsreserves voor het financieren van geplande toekomstige bestedingen. Eventuele overschotten komen beschikbaar voor internationale bestedingen via de bestemmingsreserve internationale projecten. Het bestuur beslist per aanvraag over de aanwending van deze reserve. Een evaluatie van dit reservebeleid staat gepland voor 2012.

VERMOGENSBELEID

De doelstellingen van ons vermogensbeleid zijn het in stand houden van de reële waarde van de hoofdsom én het mogelijk maken en stimuleren van producten en diensten die significant bijdragen aan een beter milieu. Onze uitgangspunten zijn daarbij een zo goed mogelijk rendement op langere termijn, dat minimaal de gemiddelde inflatie overstijgt, en het beperken van financiële risico's. Onze beleggingen dienen duurzaam en maatschappelijk verantwoord te zijn.

RICHTLIJNEN VFI

Het vermogensbeleid van Greenpeace Nederland voldoet aan de aanbevelingen in de 'Handreiking Verantwoord Vermogensbeheer Fondsenwervende Instellingen'. Deze handreiking is in 2009 opgesteld en medio 2011 samengevoegd met de 'Richtlijn Reserves Goede Doelen' tot de VFI-richtlijn 'Financieel Beheer Goede Doelen'. Greenpeace Nederland past deze richtlijn toe; daar waar er wordt afgeweken wordt dit expliciet toegelicht.

DUURZAAM BELEGGEN

In ons financieel statuut staan alle financiële en inhoudelijke voorwaarden waaraan onze beleggingen moeten voldoen. Op basis van dit statuut heeft Greenpeace Nederland een deel van haar vermogen belegd via Triodos Vermogensbeheer, dat uitsluitend duurzaam belegt, op basis van strenge criteria. Maximaal 20 procent daarvan is belegd in aandelen. Greenpeace kiest daarbij voor ondernemingen die een sociaal en milieuvriendelijk beleid combineren met goede financiële prestaties. Bedrijven die bijvoorbeeld actief zijn in de biologische landbouw of in energieopwekking uit zon en wind. Uitgesloten zijn onder meer ondernemingen die zich bezighouden met genetische manipulatie, bio-industrie, wapenhandel of kernenergie.

Om het beleggingsrisico te beperken gaan we de omvang van het vermogen dat we beleggen in aandelen en obligaties geleidelijk terugbrengen tot maximaal 50 procent van de continuïteitsreserve. De rest van ons vermogen staat op deposito's en spaarrekeningen bij duurzame banken, en op rekeningen-courant.

STAAT VAN BATEN EN LASTEN

In onderstaand overzicht is te zien dat het resultaat dat Greenpeace Nederland over 2011 heeft gerealiseerd € 4,6 miljoen negatief is. Dit is het saldo van € 23,5 miljoen aan baten en € 28,0 miljoen aan lasten. In deze paragraaf maken we inzichtelijk hoe dit resultaat tot stand is gekomen.

STAAT VAN BATEN EN LASTEN

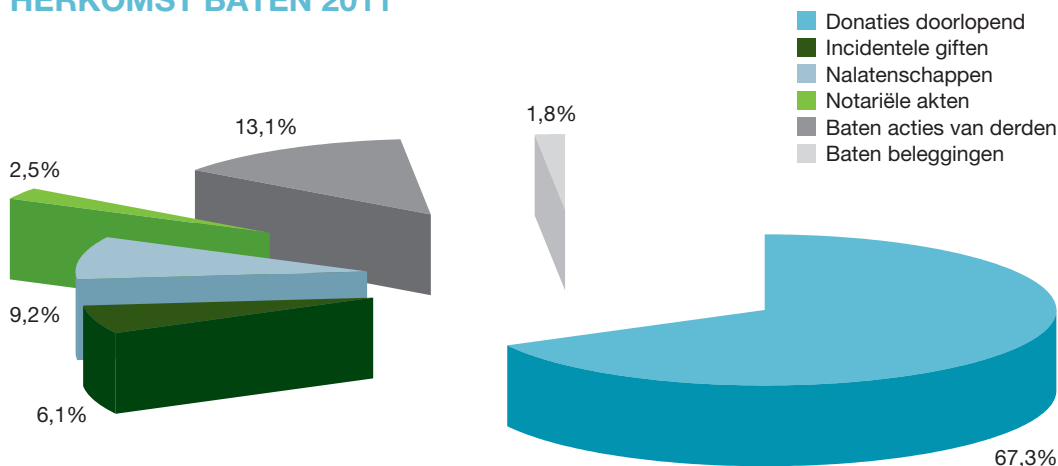
Alle bedragen zijn in euro's

Omschrijving	2010 Realisatie	2011 Begroting	2011 Realisatie	2012 Begroting
A1 Baten eigen fondsenwerving	21.321.643	20.170.000	19.960.950	21.475.000
A2 Baten acties van derden	3.120.822	3.093.333	3.085.531	2.290.000
A3 Baten gezamenlijke acties	8.776	10.000	7.533	10.000
A4 Baten beleggingen	700.734	560.000	412.458	265.000
A5 Overige baten	10.229	10.200	250	10.000
A Totale baten	25.162.204	23.843.533	23.466.722	24.050.000
B1 Internationale activiteiten	9.769.699	8.111.079	12.296.189	11.237.671
B2 Nationale campagnes	4.811.990	5.382.409	5.617.925	5.721.505
B3 Communicatie en mobilisatie	4.630.933	4.872.389	4.881.313	5.086.193
B Besteed aan doelstellingen	19.212.622	18.365.876	22.795.428	22.045.369
C1 Kosten eigen fondsenwerving	3.418.065	3.954.531	4.231.582	5.648.997
C2 Kosten acties derden	58.182	40.452	52.594	35.608
C3 Kosten gezamenlijke acties	-	-	-	-
C4 Kosten beleggingen	33.649	30.600	31.464	31.300
C5 Kosten overige baten	-	-	-	-
C Kosten werving baten	3.509.896	4.025.583	4.315.641	5.715.905
D Beheer en administratie	958.687	928.665	922.034	1.042.932
E Flexibiliteit/onvoorzien	-	488.232	-	520.117
Totale lasten	23.681.205	23.808.356	28.033.102	29.324.323
Resultaat	1.480.999	35.177	4.566.380 -	5.274.323 -
<i>Toevoegingen/onttrekkingen aan:</i>				
Continuïteitsreserve	3.479.288 -	-	400.000	-
Bestemmingsreserves	4.960.287	35.177	5.316.380 -	4.974.323 -
Bestemmingsfondsen	-	-	350.000	300.000 -
Herwaarderingsreserve	-	-	-	-
Overige reserves	-	-	-	-
Totaal mutaties reserves	1.480.999	35.177	4.566.380 -	5.274.323 -

A TOTALE BATEN

De totale baten in 2011 bedroegen € 23,5 miljoen. In het taartdiagram 'Herkomst baten' laten we zien waar deze baten vandaan kwamen. We geven een toelichting op de verschillende baten.

HERKOMST BATEN 2011



A1 BATEN EIGEN FONDSSENWERVING

De baten uit eigen fondsenwerving 2011 benaderen de gestelde begroting: bijna 99 procent is daadwerkelijk gerealiseerd. Wel zien we verschuivingen tussen de plaatsen waar wij deze baten hoopten te realiseren: de doorlopende donaties zagen we afnemen, maar nalatenschappen en notariële akten bleken meer op te leveren dan begroot. Het recordjaar 2010, waarin wij € 3,5 miljoen uit nalatenschappen mochten ontvangen, hebben wij in 2011 niet kunnen evenaren. Voor 2012 verwachten wij wel weer een stijgende lijn in onze baten uit eigen fondsenwerving.

A1 BATEN EIGEN FONDSSENWERVING

Alle bedragen zijn in euro's

Omschrijving	2010 Realisatie	2011 Begroting	2011 Realisatie	2012 Begroting
A11 Donaties doorlopend	15.917.295	16.470.000	15.812.208	16.755.000
A12 Incidentele giften	1.354.746	1.250.000	1.426.294	1.385.000
A13 Nalatenschappen	3.497.318	2.000.000	2.154.009	2.650.000
A14 Verkoop en royalty's	831 -	-	24.935 -	-
A15 Notariële akten	553.114	450.000	593.373	685.000
A1 Baten eigen fondsenwerving	21.321.643	20.170.000	19.960.950	21.475.000

A11 DONATIES DOORLOPEND

Het bedrag aan doorlopende donaties zagen we in 2011 ten opzichte van 2010 licht dalen. Grootste oorzaak hiervan is het aantal financiële supporters dat in 2011 verder gedaald is. Positief nieuws is wel dat de gemiddelde gift die wij van elke donateur ontvangen ook in 2011 weer steeg. Voor 2012 stellen we ambitieuze doelstellingen, waarbij we voornamelijk groei willen realiseren door op grote schaal in te zetten op de werving van nieuwe financiële supporters.

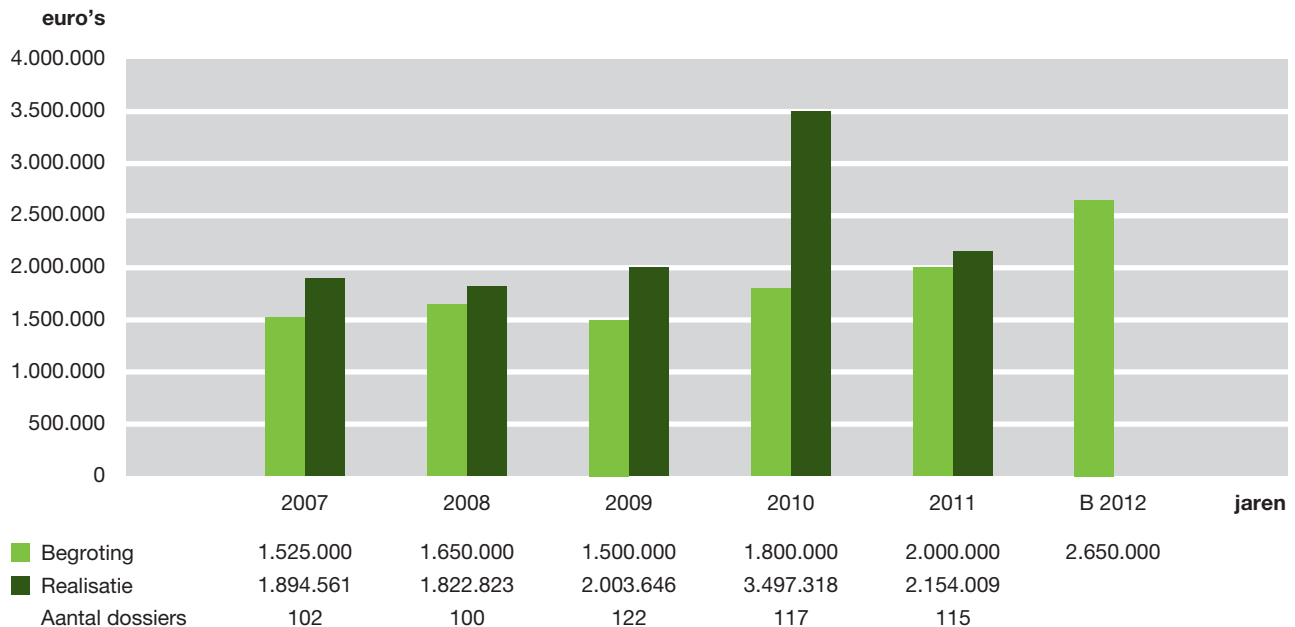
A12 INCIDENTELE GIFTEN

In 2011 is wederom massaal door onze financiële supporters bijgedragen aan de bouw van de nieuwe *Rainbow Warrior*: we ontvingen zo'n € 480.000 dat bijdroeg aan de financiering van dit fantastische nieuwe schip. Daarnaast hebben wij in 2011 een grote gift van € 350.000 ontvangen voor de ontwikkeling van een Greenpeace-expositie in Blijdorp Zoo. Dit project zal in 2012 zijn uiteindelijke vorm krijgen.

A13 NALATENSCHAPPEN

Hoewel we het aantal nalatenschappen de afgelopen jaren niet significant zagen stijgen (zie staafdiagram), zijn de inkomsten die we hieruit ontvingen ook in 2011 wederom fors.

BATEN NALATENSCHAPPEN 2007-2012



Al meerdere jaren groeien de baten uit nalatenschappen. Voor 2012 vertrouwt Greenpeace Nederland erop deze stijgende trend voort te zetten.

A14 VERKOOP EN ROYALTY'S

Speciaal voor het *Rainbow Warrior*-festival lieten wij in 2011 verschillende merchandiseartikelen maken. Helaas is het ons niet gelukt de hele voorraad tijdens het festival te verkopen. Het restant van de voorraad wordt in 2012 voor fondsenwervende activiteiten ingezet. Via onze webshop was een beperkt assortiment Greenpeace-producten beschikbaar. Onze doelstelling is om dit kostendekkend aan te bieden. Voor 2012 begroten wij geen opbrengsten uit verkoop en royalty's.

A14 VERKOOP EN ROYALTY'S

Alle bedragen zijn in euro's

Omschrijving	2010 Realisatie	2011 Realisatie
Netto-omzet	7.944	58.710
Kostprijs	8.325	83.937
Brutowinst (netto omzet -/- kostprijs)	381 -	25.227 -
Royalty's (saldering)	450 -	292
Totaal verkoop en royalty's	831 -	24.935 -

A15 NOTARIËLE AKTEN

Hoewel het aantal lopende akten daalde van 2.686 in 2010 naar 2.511 in 2011 zagen we het totaalbedrag dat financiële supporters via een notariële akte aan ons schonken in 2011 opnieuw groeien. Door extra activiteiten te ontplooiën die financiële supporters wijzen op de voordelen van schenken via notariële akte, verwachten we voor volgend jaar wederom een stijging in inkomsten.

A2 BATEN ACTIES VAN DERDEN

In 2011 heeft Greenpeace Nederland van de Nationale Postcode Loterij een donatie ontvangen van € 2.250.000. Voor 2012 is eenzelfde bedrag al toegezegd. Dit is opgenomen in de begroting 2012. Daarnaast heeft Greenpeace Nederland in 2010 en 2011 een extra bedrag ontvangen van totaal € 1,7 miljoen om de internationale campagne voor duurzame visserij te ondersteunen (Project Oceans). Begin 2012 ontvingen wij het nieuws dat we van de Postcode Loterij € 1 miljoen ontvangen voor de voortzetting van dit project. Omdat de begroting voor 2012 toen al was vastgesteld, is deze mooie toezegging hier niet in verwerkt.

Overige acties van derden zijn begroot op € 40.000. Dit is moeilijk voorspelbaar, omdat het initiatief en de uitvoering 100 procent bij derden ligt. Het gaat veelal om spontane acties die pas achteraf bij ons bekend worden. Greenpeace Nederland levert geen tegenprestatie.

A2 BATEN ACTIES VAN DERDEN

Alle bedragen zijn in euro's

Omschrijving	2010 Realisatie	2011 Begroting	2011 Realisatie	2012 Begroting
A21 Nationale Postcode Loterij	3.083.333	3.083.333	3.083.333	2.250.000
A22 Overige acties van derden	37.489	10.000	2.198	40.000
A2 Baten acties van derden	3.120.822	3.093.333	3.085.531	2.290.000

A3 BATEN GEZAMENLIJKE ACTIES

Eind 2010 heeft Greenpeace Nederland in goed overleg met de ASN Bank de samenwerking rondom een fondsenwervende activiteit beëindigd. In 2011 zijn giften binnengekomen die nog uit deze samenwerking voortvloeiden. Hoewel er voor 2012 nog geen concrete samenwerkingsverbanden zijn, verwachten we ook volgend jaar weer een vergelijkbaar bedrag aan baten gezamenlijke acties te realiseren.

A4 BATEN BELEGGINGEN

'Beleggingen' is de verzamelnaam van effecten, langlopende deposito's en liquide middelen. De baten die Greenpeace Nederland hierover verkrijgt, bestaan uit interest, dividend, couponrente (obligaties) en koerswinsten. Het rendement dat wij in 2011 behaalden uit onze duurzame effectenportefeuille bij Triodos Bank (en in het eerste kwartaal bij ASN Bank) was over heel 2011 ongeveer 1,5 procent. In 2010 was dit met bijna 4 procent beduidend beter. De lage interestpercentages op onze spaarrekeningen die we ook al signaleerden in 2010, zijn in 2011 helaas niet verbeterd. In 2011 behaalden wij een rendement van 2,0 procent op onze totale beleggingen (2010: 3,2 procent). Bijgaand overzicht geeft inzicht in onze beleggingsrendementen in de afgelopen vijf jaar. Het gemiddelde rendement over ons complete vermogen in de periode 2007-2011 bedraagt 3,1 procent.

A4 BATEN BELEGGINGEN

Alle bedragen zijn in euro's

Omschrijving	2010 Realisatie	2011 Begroting	2011 Realisatie	2012 Begroting
A41 Interest spaarrekeningen	159.558	201.000	183.391	50.000
A42 Interest deposito's	157.994	105.000	121.819	59.000
A43 Interest rekeningen-courant	6.573	3.000	5.945	1.000
A44 Dividend	23.935	25.000	29.386	19.000
A45 Couponrenten	312.567	150.000	260.769	85.000
A46 Koersresultaten (ongerealiseerd)	40.107	76.000	188.853 -	51.000
A4 Baten beleggingen	700.734	560.000	412.458	265.000

A4 BATEN BELEGGINGEN MEERJARENOVERZICHT

Alle bedragen zijn in euro's

Omschrijving	2007 Realisatie	2008 Realisatie	2009 Realisatie	2010 Realisatie	2011 Realisatie
Gemiddeld kassaldo	22.114.000	22.736.222	22.438.233	21.908.974	20.565.907
A41 Interest spaarrekeningen	236.744	159.555	161.042	159.558	183.391
A42 Interest deposito's	195.270	270.835	235.432	157.994	121.819
A43 Interest rekeningen-courant	110.449	77.822	6.524	6.573	5.945
A44 Dividend	11.971	31.607	20.723	23.935	29.386
A45 Couponrenten	100.606	279.942	304.833	312.567	260.769
A46 Koerswinsten	10.387	298.567 -	400.391	40.107	188.853 -
A4 Baten beleggingen	665.427	521.193	1.128.945	700.734	412.458
Rendement	3,01%	2,29%	5,03%	3,20%	2,01%

Noot: Omdat wij zowel effecten als liquide middelen onder onze beleggingen scharen, wijkt bovenstaande presentatie af van het voorgestelde format van de VFI-richtlijn 'Financieel beheer goede doelen'.

A5 OVERIGE BATEN

In 2011 is € 250 ontvangen voor de verkoop van een monitor.

B BESTEED AAN DOELSTELLINGEN

We verdelen de lasten die Greenpeace Nederland besteedde aan haar doelstellingen in internationale activiteiten, nationale campagnes en communicatie en mobilisatie. In onderstaande tabellen lichten we deze kosten toe.

B1 INTERNATIONALE ACTIVITEITEN

Greenpeace Nederland besteedt een groot deel van haar inkomsten aan internationale activiteiten. Voor deze bijdragen sluiten we overeenkomsten met Greenpeace International.

Greenpeace International heeft een eigen jaarverslag en jaarrekening waarin ze haar inkomsten en uitgaven verantwoordt en de resultaten toelicht. Dit verslag is te vinden op www.greenpeace.org. Omdat het jaarverslag van Greenpeace International geconsolideerde cijfers bevat, verschijnt het altijd later dan ons eigen jaarverslag. De jaarrekening van Greenpeace International wordt gecontroleerd door een accountant, die in de afgelopen jaren telkens een goedkeurende verklaring heeft afgegeven. We verwachten dat dit ook over 2011 het geval zal zijn.

In 2011 heeft Greenpeace Nederland geen betaalde diensten verleend aan of afgenomen van Greenpeace International, afgezien van het detacheren van medewerkers. Een toelichting op de organisatorische en financiële banden met Greenpeace International staat in paragraaf Greenpeace Wereldwijd.

Greenpeace Nederland besteedde in 2011 ongeveer € 2,5 miljoen meer aan internationale activiteiten dan in 2010, en € 4,2 miljoen meer dan begroot. Van deze € 4,2 miljoen is € 3,8 miljoen voortgekomen uit bestuursvaststelling van het *global resource plan* deel 2011 in mei 2011. Het restant zijn internationale projecten die los van dit plan zijn ontwikkeld.

B1 INTERNATIONALE ACTIVITEITEN

Alle bedragen zijn in euro's

Omschrijving	2010 Realisatie	2011 Begroting	2011 Realisatie	2012 Begroting
B11 Klimaat en energie	989.500		2.383.500	
B12 Bossen	430.000		250.000	
B13 Oceanen	1.975.572		1.353.110	
B14 Giftige stoffen	780.000		250.000	
B15 Duurzame landbouw	95.000		250.000	
B16 Steun aan Greenpeace-organisaties wereldwijd	3.278.467	282.500	5.555.000	
B17 Niet toegewezen campagnebudget	-	7.065.000	-	11.237.671
B18 Internationale investeringen	2.221.160	763.579	1.559.579	-
B19 Communicatie en mobilisatie			695.000	
B1 Internationale activiteiten	9.769.699	8.111.079	12.296.189	11.237.671

Bij het opstellen van de begrotingen waren nog geen concrete afspraken gemaakt met Greenpeace International over de toewijzing van budgetten aan campagnethema's. Daarom nemen we de begrote bijdragen op als Niet toegewezen.

B1 INTERNATIONALE ACTIVITEITEN

Alle bedragen zijn in euro's

Omschrijving	totaal 2011
Klimaat en vrouwenrechten in Afrika	352.000
CO ₂ -reductie in de EU	126.500
Championing the Energy Revolution	1.575.000
Greenpeace VS - internationale kolencampagne	300.000
Jongeren en klimaat in Afrika	30.000
Klimaat en energie	2.383.500
Internationale bescherming bossen	250.000
Bossen	250.000
Postcode Loterij Project - duurzame visserij	833.333
Visserijbeleid van de EU	86.500
Gestolen vis Stille Oceaan	293.610
Oceanen algemeen	139.667
Oceanen	1.353.110
Duurzame landbouw	250.000
Duurzame landbouw	250.000
Schoon water	250.000
Giftige stoffen	250.000
Greenpeace Rusland	469.000
Greenpeace India	411.000
Greenpeace Zuidoost-Azië	668.000
Greenpeace Oost-Azië	734.000
Greenpeace Afrika	111.000
Greenpeace Brazilië	2.177.000
Greenpeace Japan	306.000
Greenpeace Middellandse Zee	125.000
Greenpeace Griekenland	247.000
Greenpeace EU politiek	307.000
Steun aan Greenpeace-organisaties wereldwijd	5.555.000
Digitale productontwikkeling	400.000
Digital centre of excellence	220.000
Innovatielab Argentinië	75.000
Communicatie en mobilisatie	695.000
Databaseproject Universe	550.000
Rainbow Warrior (uit reserve)	763.579
Rainbow Warrior (uit donaties 2011)	246.000
Internationale investeringen	1.559.579
Totaal Internationale activiteiten	12.296.189

Het grootste deel van de uitgaven voor internationale campagnes besteedden we via een afdracht aan Greenpeace International, op basis van overeenkomsten (*funding agreements*) tussen Greenpeace International en Greenpeace Nederland.

In 2010 is het eerste *global resource plan* voor de periode 2011-2013 opgesteld. Het internationale activiteitschema 2011 dat op basis van dit *global resource plan* werd opgesteld, werd in bestuursvergadering van Greenpeace Nederland in mei 2011 vastgesteld. Dit schema maakt onderscheid tussen projecten, ondersteuning kantoren en investeringen.

In 2011 besteedden wij significant meer aan de post Steun aan Greenpeace-organisaties wereldwijd dan in de jaren hiervoor. Deze ontwikkeling is een gevolg van onze internationale *powershift strategy* waarbij we de focus verschuiven naar plaatsen in de wereld waar we het verschil denken te maken. Greenpeace Brazilië is hierbij een grote beneficiant in onze strijd voor het behoud van oerbossen.

Van de € 12,3 miljoen die wij in 2011 internationaal inzetten, betaalden we € 4,2 miljoen uit daartoe bestemde reserves. De rest komt uit donaties die wij in 2011 ontvingen, waarbij € 246.000 specifiek geworven was voor de bouw van ons nieuwe vlaggenschip *Rainbow Warrior*.

B2 NATIONALE CAMPAGNES

Bestedingen in het kader van nationale campagnes voert Greenpeace Nederland in eigen beheer uit. Uiteraard hebben ook de nationale campagnes vaak een grensoverschrijdend karakter.

B2 NATIONALE CAMPAGNES

Alle bedragen zijn in euro's

Omschrijving	2010 Realisatie	2011 Begroting	2011 Realisatie	2012 Begroting
B21 Klimaat en energie	1.433.982	1.338.947	1.705.481	1.495.573
B22 Bossen	723.906	859.862	713.606	750.942
B23 Oceanen	475.920	960.969	1.266.236	1.174.075
B24 Giftige stoffen	439.699	368.477	293.193	330.325
B25 Duurzame landbouw	379.845	309.534	201.678	252.753
B26 Niet-toegewezen campagnebudget	-	-	-	-
B27 Campagnecoördinatie en unit Actie	1.358.637	1.544.619	1.437.732	1.717.836
B2 Nationale campagnes	4.811.990	5.382.409	5.617.925	5.721.505

Klimaatverandering is hét milieuprobleem van deze tijd. Dus krijgt het thema Klimaat en energie opnieuw topprioriteit. Het budget is hoofdzakelijk ingezet voor onze campagne tegen de geplande bouw van kolen- en kerncentrales in Nederland. Vanwege de Japanse kernramp in Fukushima is er meer geld ingezet dan oorspronkelijk begroot. Het budget voor de bossencampagne is op één project na conform planning ingezet. Het oceanenbudget is in 2011 verhoogd om het project SOS Noordzee uit te voeren. Hiervoor charterden wij een schip, wat hoge kosten met zich meebracht. De campagnes voor Giftige stoffen en Duurzame landbouw hebben budget ingeleverd ten gunste van Klimaat en energie en Oceanen.

De begroting voor 2012 voorziet in een stijging van campagnebestedingen ten opzichte van de begroting 2011. Dit is in lijn met campagnekosten 2011. Voor 2011 en 2012 hebben wij alle nationale campagnebudgetten al bij het opstellen van de begroting toegewezen.

B3 COMMUNICATIE EN MOBILISATIE

Communicatie over Greenpeace en het milieu en het mobiliseren van medestanders is een wezenlijk onderdeel van onze doelstellingen. Daarom besteden we hier een groot deel van onze inkomsten aan.

B3 COMMUNICATIE EN MOBILISATIE

Alle bedragen zijn in euro's

Omschrijving	2010 Realisatie	2011 Begroting	2011 Realisatie	2012 Begroting
B31 Communicatie	2.406.490	2.754.236	2.571.509	3.112.236
B32 Pers	541.428	495.840	509.311	487.587
B33 Service desk	682.906	642.463	797.931	674.977
B34 Educatie	413.204	73.200	62.073	8.300
B35 Mobilisatie	586.905	906.650	940.490	803.094
B3 Communicatie en mobilisatie	4.630.933	4.872.389	4.881.313	5.086.193

De kosten voor communicatie en mobilisatie waren in 2011 vrijwel conform begroting. Voor communicatie hadden wij minder geld nodig, onder meer omdat we één nummer van het relatiemagazine GPM alleen digitaal uitgaven. De kosten voor de service desk vielen hoger uit als gevolg van de implementatie van nieuwe software. De kosten die het *Rainbow Warrior*-festival met zich meebracht, verantwoordden we deels bij Fondsenwerving en deels bij Mobilisatie. Dit verklaart de stijging ten opzichte van vorig jaar.

Voor 2012 is er extra communicatiebudget beschikbaar ter ondersteuning van onze campagnes en fondsenwerving.

C KOSTEN WERVING BATEN

Aan het werven van baten zijn altijd kosten verbonden. Dit varieert van de administratief medewerker die de ontvangen donaties registreert, tot het afdelingshoofd Fondsenwerving die de activiteit in goede banen leidt.

C1 KOSTEN EIGEN FONDSSENWERVING

Alle bedragen zijn in euro's

Omschrijving	2010 Realisatie	2011 Begroting	2011 Realisatie	2012 Begroting
C11 Werving nieuwe financiële supporters	1.506.070	1.909.704	1.910.331	3.267.704
C12 Behoud en upgrade financiële supporters	1.791.706	1.895.026	2.124.296	2.221.293
C13 Nalatenschappen	65.196	90.000	151.838	100.000
C14 Notariële akten	55.093	59.800	45.116	60.000
C1 Kosten eigen fondsenwerving	3.418.065	3.954.531	4.231.582	5.648.997

Het niveau van de kosten ligt op alle onderdelen, met uitzondering van notariële akten, hoger dan in 2010. Bij het opstellen van de begroting 2011 was de ambitie om te investeren in fondsenwerving al zichtbaar. In de realisatie gaan wij hier nog overheen. Ten opzichte van 2010 stijgen de kosten eigen fondsenwerving met 23 procent.

C11 KOSTEN PER WERVINGSKANAAL

Alle bedragen zijn in euro's

Omschrijving	2010 Realisatie	2011 Begroting	2011 Realisatie	2012 Begroting
Werving huis-aan-huis	432.367	450.000	462.659	680.000
Werving direct mail	-	50.100	52.870	50.000
Telefonische werving	114.206	290.300	97.770	535.000
Straatwerving	480.806	705.753	823.489	1.436.998
Werving online	149.162	140.300	161.770	90.000
Overige personeelskosten werving	329.529	273.251	311.773	475.706
Totaal	1.506.070	1.909.704	1.910.331	3.267.704

In aantallen geworven financiële supporters bleef 2011 wederom sterk achter op begroting. De kosten voor werving stegen in 2011 wel vrij fors, voornamelijk door gestegen kosten per geworven donateur via huis-aan-huiswerving én hogere kosten voor straatwerving.

BEGROTING 2012

De begroting voor het werven van nieuwe financiële supporters in 2012 is ambitieus. Op alle fronten. Greenpeace Nederland wil in 2012 na een aantal jaren van teruglopende financiële supportersaantallen de neerwaartse trend doorbreken. Op alle onderdelen verwachten we meer geld te besteden om onze betalende achterban te laten groeien. Zo willen we intensiever werken met externe wervingsbureaus. Met een geïntegreerde benadering van onze achterban via telefoon, online en direct mail denken wij dit in 2012 te realiseren.

Om de intensieve wervingsactiviteiten in goede banen te leiden, breiden we ook ons aantal fondsenwerfers uit.

HERKOMST NIEUWE FINANCIËLE SUPPORTERS

Omschrijving	2010 Realisatie	2011 Begroting	2011 Realisatie	2012 Begroting
Straatwerving	2.425	6.000	6.121	14.000
Huis-aan-huiswerving	5.526	9.000	4.555	5.000
Onlinewerving	2.548	4.000	1.477	6.100
Telefonische werving	938	1.500	348	5.500
Diversen	432	500	353	3.400
Direct mail	569	1.000	721	1.000
Totaal	12.438	22.000	13.575	35.000

Straatwerving was in 2011 voor het werven van financiële supporters het belangrijkste kanaal voor Greenpeace. De meeste financiële supporters (45 procent) zijn geworven op straat. Dit is in aantal 2,5 keer het resultaat in 2010, na melijk 6.121 in 2011 ten opzichte van 2.425 in het jaar ervoor. De kosten voor straatwerving zijn voor een groot deel op *no cure no pay*-basis.

Werving huis-aan-huis is per donateur duurder geworden ten opzichte van 2010, waardoor de kosten ondanks lagere wervingsaantallen voor dit kanaal stijgen. Desondanks blijft huis-aan-huiswerving een effectieve en rendabele manier van werving van financiële supporters en zetten we dit in 2012 ook weer in.

De **werving online** heeft in verhouding tot het aantal nieuwe financiële supporters via dit kanaal in 2011 veel kosten gemaakt. Dit komt doordat wij in 2011 veel geïnvesteerd hebben in de ontwikkeling van dit kanaal.

Het **werven van financiële supporters via de telefoon** is, net als in 2010, onvoldoende van de grond gekomen. In 2012 verwachten we vanuit een meer geïntegreerde aanpak dit kanaal succesvol in te kunnen zetten. Op deze wijze verwachten wij het negatieve effect van de regelgeving uit 2009 (het zogenaamde Bel-me-niet Register) op de resultaten te keren.

De **werving via direct mail** is sinds twee jaar met name een ondersteunend kanaal. Net als online- en telefonische werving zetten we dit kanaal steeds meer in samenhang met ander kanalen in.

C12 BEHOUD EN UPGRADE FINANCIËLE SUPPORTERS

In 2011 vierden we de komst van de nieuwe *Rainbow Warrior* met een groots festival. De kosten van dit festival zijn gelijk verdeeld over Evenementen (B34) en Fondsenwerving. Als gevolg hiervan gaven wij in 2011 ongeveer 18 procent meer uit voor behoud en upgrade van onze bestaande financiële supporters. Dit leidde in 2011 helaas nog niet tot hogere inkomsten.

Net als bij werving is ook voor behoud en upgrade de ambitie voor 2012 hoog. Dit komt hoofdzakelijk door de introductie van een groot fondsenwervend evenement: de *Rainbow Warrior* Regatta, die gaat plaatsvinden in de zomer. Daarnaast versterken we ons succesvolle team voor grote en middelgrote financiële supporters.

C13 NALATENSCHAPPEN

Steeds meer mensen nemen Greenpeace op in hun testament. In 2011 deed gedurende het jaar de kans zich voor om nalaten aan Greenpeace onder de aandacht van het grote publiek te brengen via het televisieprogramma 'Nalaten'. Met hetzelfde doel stuurden wij ook een mailing naar financiële supporters. Als gevolg van deze acties zijn de kosten voor 2011 fors hoger dan in 2010. Daarnaast heeft een artikel over nalaten in relatiemagazine GPM veel positieve reacties opgeleverd.

C2 - C5 OVERIGE KOSTEN WERVING BATEN

Alle bedragen zijn in euro's

Omschrijving	2010 Realisatie	2011 Begroting	2011 Realisatie	2012 Begroting
C2 Kosten acties derden	58.182	40.452	52.594	35.608
C3 Kosten gezamenlijke acties	-	-	-	-
C4 Kosten beleggingen	33.649	30.600	31.464	31.300
C5 Kosten overige baten	-	-	-	-
C2 - C5 Overige kosten werving baten	91.831	71.052	84.058	66.908

Kosten acties derden betreft de kosten die wij maken in het kader van werving baten uit acties van derden, zoals de Nationale Postcode Loterij. In 2011 is gewerkt aan drie voorstellen die mogelijk tot extra bijdragen leiden in 2012. De kosten beleggingen is de beheervergoeding aan onze externe vermogensbeheerder. Net als vorig jaar hadden wij geen kosten voor gezamenlijke actie, noch voor overige baten.

D BEHEER EN ADMINISTRATIE

In lijn met de Richtlijn 650 nemen wij een groot deel van onze overheadkosten op onder de post Beheer en administratie.

D BEHEER EN ADMINISTRATIE

Alle bedragen zijn in euro's

Omschrijving	2010 Realisatie	2011 Begroting	2011 Realisatie	2012 Begroting
D1 Bestuur en directie	386.058	337.067	336.643	361.995
D2 Bedrijfsvoering en financiën	572.630	591.599	585.391	680.936
D Beheer en administratie	958.687	928.665	922.034	1.042.932

D BEHEER EN ADMINISTRATIE VERDEELD CONFORM AANBEVELING VFI

Alle bedragen zijn in euro's

Omschrijving	2010 Realisatie	2011 Begroting	2011 Realisatie	2012 Begroting	Toerekenings- percentage
Bestuur	3.850	2.100	2.736	2.100	100
Directie/algemeen secretariaat	284.336	265.847	257.528	299.230	100
Financiën, planning & control	374.824	391.920	395.454	471.978	100
ICT	84.217	79.195	78.739	79.871	o.b.v. fte
Huisvesting en facilitair	166.574	157.195	151.791	157.494	o.b.v. fte
Personeelszaken	44.887	32.408	35.786	32.259	o.b.v. fte
Donateursadministratie en service desk	-	-	-	-	-
Projectadministraties	-	-	-	-	-
Beheer en administratie	958.687	928.665	922.034	1.042.932	

De bovengenoemde organisatieonderdelen zijn in lijn met de aanbevelingen van de VFI. Deze zijn inclusief de personeelskosten en daar waar van toepassing ook inclusief kosten voor juridisch advies en communicatie. In de paragraaf *Samenvattend financieel beeld* gaan we in op de normstelling voor de kosten van Beheer en administratie.

D1 BESTUUR EN DIRECTIE

Onder Bestuur en directie vallen ook de onkostenvergoeding voor het bestuur en de personeelskosten van de directeur. De bestuursleden verrichten hun taken onbezoldigd en ontvangen geen vacatiegelden (aanwezigheidsvergoeding). Wel kunnen zij daadwerkelijk gemaakte onkosten declareren, zoals reiskosten. In 2011 gaf Greenpeace Nederland € 704 aan onkostenvergoedingen voor bestuursleden (2010: € 1.180).

BEZOLDIGING DIRECTIE

Alle bedragen zijn in euro's

Naam Functie	S. Borren Directeur	R. v. Delft Waarn. directeur	totaal
<i>Dienstverband</i>			
Aard	onbepaald	onbepaald	
Uren	40	27	
Percentage	100	67	
Periode	15-2 t/m 31-12	01-1 t/m 14-2	
<i>Bezoldiging</i>			
Brutoloon/salaris	86.346	6.976	93.322
Vakantiegeld	7.195	543	7.738
Eindejaarsuitkering	104	-	104
Variabel jaarinkomen	-	-	-
Totaal jaarinkomen	93.645	7.519	101.164
SV-lasten (werkgeversdeel)	7.633	781	8.413
Belastbare vergoedingen/bijtellings	1.553	99	1.652
Pensioenlasten (werkgeversdeel)	29.792	1.483	31.275
Overige beloningen op termijn			-
Uitkeringen beëindigingen dienstverband			-
Totaal bezoldiging 2011	132.622	9.882	142.504
Totaal bezoldiging 2010*	-	50.724	118.487

* De totaalbezoldiging 2010 is inclusief de bezoldiging 2010 van de voormalig directeur L. van Tongeren.

Radboud van Delft, tevens afdelingshoofd Bedrijfsvoering, heeft de functie van directeur waargenomen tot 14 februari. Zijn personeelskosten zijn voor twee derde deel geboekt op Directie en voor een derde op Bedrijfsvoering. Sylvia Borren is sinds 15 februari directeur.

Het bestuur heeft het bezoldigingsbeleid, de hoogte van de directiebeloning en de hoogte van andere bezoldigingscomponenten vastgesteld. Het bezoldigingsbeleid wordt periodiek geactualiseerd. De laatste evaluatie was in 2010. De hoogte van de directiebeloning is in 2011 vastgesteld.

Bij de vaststelling van de beloning voor de directeur wijkt Greenpeace af van de Adviesregeling Beloning Directeuren van Goede Doelen van de VFI en de Code Wijffels (zie www.vfi.nl) door het maximale jaarinkomen circa 15 procent lager vast te stellen dan het maximum volgens de adviesregeling. Het maximale jaarinkomen voor de directeur is door Greenpeace vastgesteld op € 107.504 voor 1 fte per 12 maanden. De adviesregeling geeft aan de hand van zwaartecriteria een maximumnorm voor het jaarinkomen. De weging van de functiezwaarte bij Greenpeace vond plaats door het bestuur. Dit leidde tot een zogenaamde BSD-score van 485 punten met een maximaal jaarinkomen van € 124.233 voor 1 fte per twaalf maanden.

De voor de toetsing aan VFI-maxima relevante werkelijke jaarinkomens van de directie bedroegen in 2011 voor Sylvia Borren € 93.645 (1 fte/10,5 maanden) en Radboud van Delft € 7.519 (0,67 fte/1,5 maanden). Deze beloningen bleven binnen de VFI-maxima.

Naast het jaarinkomen maken ook betaalde sociale-verzekerings- en pensioenpremies, belaste vergoedingen en een uitkering bij beëindiging van het dienstverband deel uit van de bezoldiging. De genoemde belastbare vergoedingen/bijtellings bestaan uit een tegemoetkoming in de kosten voor de ziektekostenverzekering, het verstrekken van een ov-jaarkaart en een (onbelaste) vaste onkostenvergoeding van € 100 per maand voor Sylvia Borren.

Aan de directeur en waarnemend directeur zijn geen leningen, voorschotten of garanties verstrekt.

D2 BEDRIJFSVOERING EN FINANCIËN

De kosten voor bedrijfsvoering en financiën bleven in 2011 ruim binnen de begroting. Voornamelijk door het vacant zijn van de functie van het afdelingshoofd. Onder deze post zijn ook de kosten opgenomen die we maken voor de accountantscontrole van het jaarverslag. In 2011 komen deze uit op € 29.750 (2010: € 31.892; 2009: € 36.652).

E FLEXIBILITEIT

In het jaarlijkse begrotingsproces wijzen we een deel van onze middelen nog niet toe aan de doelstellingen. Dit budget houden we achter, zodat we kunnen inspelen op actuele ontwikkelingen en zo onze slagkracht kunnen vergroten. Van dit budget van € 488.232 heeft Greenpeace Nederland een deel organisatiebreed ingezet en de kosten geboekt op de betreffende onderdelen. Dit algemene budget is voor 2012 verhoogd (€ 520.117).

PERSENEELSLASTEN

In de staat van baten en lasten verdelen we de personeelslasten over de verschillende hoofdgroepen volgens een vaste verdeelsleutel. In onderstaand overzicht specificeren we deze lasten.

SPECIFICATIE VAN DE PERSENEELSKOSTEN

Alle bedragen zijn in euro's

Omschrijving	2010 Realisatie	2011 Begroting	2011 Realisatie	2012 Begroting
Lonen en salarissen	3.790.858	4.067.896	4.317.503	4.993.914
Sociale lasten	562.821	636.989	673.464	879.005
Pensioenlasten	312.357	336.682	374.436	419.183
Doorbelaste personeelskosten	32.407 -	-	115.059 -	-
Overige personeelskosten	189.179	221.125	163.996	240.171
Extern personeel	844.452	601.610	868.946	582.650
Personeelskosten	5.667.260	5.864.302	6.283.285	7.114.923

Doorbelaste personeelskosten zijn de kosten van medewerkers van Greenpeace Nederland die zijn gedetacheerd bij andere Greenpeace-kantoren.

Onder de overige personeelskosten staan onder meer de kosten van de ov-jaarkaart die alle personeelsleden krijgen. Ook administreren we hier als negatieve kosten de tegemoetkomingen van het UWV voor zwangerschapsverlof en ziekgelden. Door de stijging van de formatieruimte in 2012 stijgen onze verwachte salarislasten.

De totale personeelskosten waren in 2011 hoger dan de begroting. Er is voor de uitvoering van campagnes extra personeel ingehuurd en er zijn extra kosten geweest voor het inhuren van tijdelijk personeel op vacatures (zie ook formatie- en bezettingsoverzicht).

De stijging in personeelskosten ten opzichte van 2010 bedraagt 8,1 procent en is conform de uitbreiding van de formatie en de verwachte loonprijsstijgingen. In 2011 zijn de salarisschalen gecorrigeerd voor inflatie met 1,9 procent, zoals ook was opgenomen in de begroting.

SALARISSCHALEN 2011

Hieronder staan de bruto maandsalarissen in 2011 op een rij. Ze zijn ingedeeld naar salarisschaal en gaan uit van een aanstelling voor 40 uur per week. Achter elke schaal staan een minimum- en een maximumsalaris (afhankelijk van de werkervaring) en een aantal voorbeeldfuncties. Daarnaast ontvangt iedereen 8,33 procent vakantiegeld.

Schaal II	€ 1.557 - 2.303: receptionist, medewerker repro
Schaal III	€ 1.716 - 2.640: afdelingsassistent, medewerker service desk
Schaal IV	€ 1.988 - 2.941: medewerker educatie, facilitair beheerder
Schaal V	€ 2.191 - 3.504: communicatiemedewerker, P&O-functionaris
Schaal VB	€ 2.364 - 3.782: actieleider, persvoorlichter, fondsenwerver
Schaal VI	€ 2.536 - 4.059: campagneleider, coördinator (bij een aantal units)
Schaal VII	€ 3.085 - 4.733: coördinator (van andere units)
Schaal VIII	€ 4.054 - 5.580: afdelingshoofd

FORMATIE- EN BEZETTINGSOVERZICHT

In onderstaand overzicht is het aantal medewerkers weergegeven per afdeling en unit, omgerekend in volledige arbeidsplaatsen. Daarnaast staan de bijbehorende kosten. Het organisatieschema van Greenpeace Nederland staat in paragraaf Organisatie en Bedrijfsvoering

PERSONEELSOVERZICHT

bedragen x 1.000 euro

Unit / afdeling	2010 Realisatie*		2011 Begroting		2011 Realisatie*		2012 Begroting	
	fte	kosten	fte	kosten	fte	kosten	fte	kosten
Directie en staf	2,25	228	1,80	190	1,89	210	1,80	222
Databasemanagement	2,80	230	3,60	275	3,20	276	3,60	277
Behoud en upgrade	3,72	236	3,90	240	3,70	247	4,90	319
Werving op straat	1,30	227	1,70	350	1,70	288	3,20	349
Werving overig	1,70	177	2,30	143	2,29	150	3,80	261
Service desk	4,20	231	4,20	225	3,85	295	4,20	229
Coördinatie fondsenwerving en relatiebeheer	1,42	222	1,60	162	2,00	232	1,60	228
Fondsenwerving en relatiebeheer	15,14	1.323	17,30	1.395	16,74	1.490	21,30	1.663
Oceanen en Giftige stoffen	4,23	243	4,30	253	4,05	286	5,30	347
Bossen en Duurzame landbouw	5,24	340	4,70	271	5,49	379	5,70	362
Klimaat & energie	5,86	366	5,80	326	7,14	427	6,80	390
Coördinatie campagnes	4,26	237	5,10	306	4,38	265	6,10	376
Campagnes	19,59	1.186	19,90	1.156	21,06	1.357	23,90	1.474
Communicatie	3,18	238	3,30	199	3,65	217	2,50	175
Nieuwe media	2,97	254	3,25	187	4,35	307	4,85	245
Pers	4,19	276	4,25	246	3,81	273	4,25	256
Redactie en beeld	3,80	243	5,80	333	5,44	332	4,90	275
Coördinatie pers en communicatie	1,21	113	1,60	120	1,60	118	1,60	125
Pers en communicatie	15,34	1.124	18,20	1.085	18,85	1.247	18,10	1.076
Actie	5,43	344	6,60	413	6,32	397	7,60	481
Educatie	3,03	159	-	-	0,08	5	-	-
Mobilisatie	5,22	264	6,90	376	6,97	378	7,10	400
Coördinatie Mobilisatie en actie	2,40	127	1,60	100	1,60	102	1,60	105
Mobilisatie en actie	16,08	893	15,10	889	14,97	882	16,30	986
Facilitair en ICT	6,40	376	6,00	393	5,48	402	6,00	389
Financiën	3,42	212	3,60	202	3,63	215	3,60	212
Personeel en organisatie	2,60	159	2,60	161	2,60	167	2,60	167
Coördinatie bedrijfsvoering	1,14	89	1,60	123	1,07	107	2,60	192
Bedrijfsvoering	13,56	836	13,80	879	12,78	892	14,80	959
Flexibiliteit/onvoorzien	-	77	1,10	270		207	8,50	735
Greenpeace Nederland	81,95	5.667	87,20	5.864	86,29	6.283	104,70	7.115

* De realisatie is de gemiddelde bezetting per unit in 2010/2011

Door het tijdelijk niet vervullen van vacatures is de gerealiseerde bezetting in 2011 lager dan begroot. De kosten zijn door de inzet van extra personeel bij de afdeling Campagnes én het invullen van vacatures met tijdelijke externe krachten vrijwel conform begroting.

Als onderdeel van de driejarenplannen besloot het bestuur in 2011 tot uitbreiding van de formatie vanaf 2012. In totaal stijgt de formatie met 17,5 fte. Daarvan zal een formatie van 5 fte beschikbaar zijn voor detacheringen bij Greenpeace-organisaties wereldwijd. Naast deze aanpassing zijn opvallende stijgingen de extra formatie voor de afdelingen Campagnes en Fondsenwerving en Relatiebeheer: beide stijgen met 4,0 fte.

KOSTENVERDEELSTAAT

In de kostenverdeelstaat worden de directe en de indirecte kosten toegewezen aan de internationale of de nationale campagnes, aan communicatie en mobilisatie, aan de werving van baten of aan de post Beheer en administratie. Conform bijlage III van Richtlijn 650 hebben we onze kosten gegroepeerd in negen clusters. Op basis van een verdeelsleutel worden deze kosten verdeeld over de hoofdgroepen van de staat van baten en lasten.

KOSTENVERDEELSTAAT CONFORM BIJLAGE III RICHTLIJN 650

Omschrijving	Internationale campagne	Nationale campagne	Communicatie en mobilisatie	Werving baten	Beheer en administratie
Subsidies en bijdragen	0	78.500	0	0	0
Afdrachten	12.296.189	0	0	0	0
Aankopen en verwervingen	0	259.687	96.512	39.857	0
Uitbesteed werk	0	1.926.916	873.776	2.517.776	148.664
Publiciteit en communicatie	0	455.248	870.802	680.121	2.085
Personeelskosten	0	2.294.068	2.430.877	924.920	633.420
Huisvestingskosten	0	359.911	373.366	104.019	84.167
Kantoor en algemene kosten	0	127.771	119.951	26.258	32.898
Afschrijving en rente	0	115.824	116.030	22.689	20.801
Totaal	12.296.189	5.617.925	4.881.313	4.315.641	922.034

De verdeling van indirecte kosten gebeurt op basis van het aantal medewerkers dat direct werkt voor de nationale campagnes, voor communicatie en mobilisatie, voor de werving van baten of voor beheer en administratie. Deze indirecte kosten zijn kosten voor personeelszaken (inclusief de ondernemingsraad), huisvesting, ICT en facilitaire zaken. In 2011 droegen wij voor € 78.500 bij aan vijf niet-Greenpeace-organisaties: Species Survival Network, ASOC, NGO Platform on Shipbreaking, Groene 11 en Stichting Onderzoek Multinationale Ondernemingen (SOMO).

Alle bedragen zijn in euro's

2011 Realisatie	2010 Realisatie	2011 Begroting	2011 Realisatie	2012 Begroting
78.500	91.800	33.000	78.500	34.000
12.296.189	9.769.699	8.111.079	12.296.189	10.905.000
396.056	254.284	179.850	396.056	118.000
5.467.132	4.642.318	6.516.575	5.467.132	8.102.200
2.008.256	1.798.37	1.551.300	2.008.256	1.455.300
6.283.285	5.667.260	5.864.302	6.283.28	7.114.923
921.463	901.387	961.350	921.463	962.800
306.877	259.914	332.300	306.877	340.000
275.344	296.164	258.600	275.344	292.100
28.033.102	23.681.205	23.808.356	28.033.102	29.324.323

KASSTROOMOVERZICHT

Het kasstroomoverzicht is een overzicht van de geldmiddelen die in het afgelopen jaar beschikbaar zijn gekomen én van het gebruik dat we hebben gemaakt van deze geldmiddelen. Het kasstroomoverzicht is opgesteld volgens de indirecte methode. Ter vergelijking nemen we ook het kasstroomoverzicht voor 2010 op.

KASSTROOMOVERZICHT

Alle bedragen zijn in euro's

Omschrijving	2010	2011
Resultaat	1.480.999	4.566.380 -
<i>Aanpassing voor</i>		
Afschrijvingen materiële vaste activa	296.185	275.344
Mutatie in vorderingen	1.426.163 -	500.439
Mutatie in kortlopende schulden	486.165 -	192.559
Mutatie in voorzieningen	91.150 -	71.623
Kasstroom uit operationele activiteiten (A)	226.294 -	3.526.416 -
Investerings in materiële vaste activa	335.906 -	83.545 -
Kasstroom uit investeringsactiviteiten (B)	335.906 -	83.545 -
Mutaties in langlopende deposito's	1.081.600	2.495.791
Mutaties in effecten	352.505 -	2.913.543
Kasstroom uit financieringsactiviteiten (C)	729.095	5.409.334
Mutatie liquide middelen (A + B + C)	166.895	1.799.373
Liquide middelen per 1 januari	10.469.542	10.636.436
Liquide middelen per 31 december	10.636.436	12.435.809
Mutatie liquide middelen	166.894	1.799.373

In 2011 was er een negatieve kasstroom uit operationele activiteiten van € 3,5 miljoen. Hiernaast zetten we € 0,1 miljoen in voor de financiering van investeringen. Uit de financiële activa is € 5,4 miljoen vrijgekomen door de afbouw van de effectenportefeuille. Per saldo leveren de kasstromen een toename van de liquide middelen van € 1,8 miljoen op. In 2010 was er een toename van € 0,2 miljoen.

BALANS

De balans geeft de financiële positie van Greenpeace Nederland weer per 31 december 2011, na de bestemming van het resultaat. Ter vergelijking zijn ook de cijfers per 31 december 2010 opgenomen.

Het balanstotaal daalde met 16 procent ten opzichte van 2010.

BALANS GREENPEACE NEDERLAND

Alle bedragen zijn in euro's

	Activa	31 december 2010	31 december 2011
A	Materiële vaste activa	871.410	679.612
B	Financiële vaste activa	2.600.161	104.369
	<i>Totaal vaste activa</i>	<i>3.471.571</i>	<i>783.981</i>
C	Vorderingen	4.279.115	3.778.676
D	Effecten	9.284.820	6.371.277
E	Liquide middelen	10.636.436	12.435.809
	<i>Totaal vlottende activa</i>	<i>24.200.371</i>	<i>22.585.762</i>
	Activa totaal	27.671.942	23.369.743

	Passiva	31 december 2010	31 december 2011
F	Reserves en fondsen		
F1	Reserves	21.191.414	16.275.034
F2	Fondsen	-	350.000
	<i>Totaal reserves en fondsen</i>	<i>21.191.414</i>	<i>16.625.034</i>
G	Voorzieningen	247.472	319.095
H	Kortlopende schulden	6.233.056	6.425.615
	<i>Overige passiva</i>	<i>6.480.528</i>	<i>6.744.710</i>
	Passiva totaal	27.671.942	23.369.743

SAMENSTELLING VERMOGEN

Eind 2011 was de samenstelling van ons vermogen als volgt:

TOTAAL BELEGD VERMOGEN GREENPEACE NEDERLAND

Alle bedragen zijn in euro's

	31 december 2010		31 december 2011	
		%		%
Obligaties	6.416.256	28	4.111.112	22
Aandelen	1.456.753	6	617.436	3
Alternatives	-	0	181.859	1
Liquiditeiten (vast)	1.411.811	6	1.460.870	8
<i>D</i> Totaal effecten	9.284.820	41	6.371.277	34
<i>B1</i> Langlopende deposito's	2.600.161	12	104.369	1
Kortlopende deposito's	-	0	2.495.791	13
Spaarrekeningen	10.177.758	45	8.823.240	47
Rekeningen-courant	452.214	2	1.094.808	6
Kas	6.464	0	21.971	0
<i>E</i> Totaal liquide middelen	10.636.436	47	12.435.809	66
Totaal	22.521.417	100	18.911.456	100

A MATERIËLE VASTE ACTIVA

De materiële vaste activa verdelen we naar activa ten behoeve van de bedrijfsvoering en activa ten behoeve van de doelstelling. Het overzicht geeft inzicht in de aanschaf (investeringen) en de afschrijvingen in 2011. In de laatste kolom geven we de afschrijvingstermijn in jaren.

A MATERIËLE VASTE ACTIVA

Alle bedragen zijn in euro's

Omschrijving	Boekwaarde 31-12-2010	Desinveste- ringen 2011	Investeringen 2011	Afschrijvingen 2011	Boekwaarde 31-12-2011	Afschrijvings- termijnen
<i>A1 Materiële vaste activa t.b.v. bedrijfsvoering</i>						
A11 Verbouwing	358.529	-		101.334	257.195	10 jaar
A12 Inventaris	75.553	-	17.663	24.154	69.062	5 jaar
A13 Computerhardware	106.690	-	24.031	63.489	67.232	3 jaar
A14 Computersoftware	48.558	860	84.277	44.627	87.347	3 jaar
<i>Totaal</i>	<i>589.329</i>	<i>860</i>	<i>125.971</i>	<i>233.604</i>	<i>480.836</i>	
<i>A2 Materiële vaste activa t.b.v. doelstelling</i>						
A21 Campagnes	11.603	-		5.801	5.801	2 jaar
A22 Schepen	109.726	-		21.207	88.519	10 jaar
A23 Vervoermiddelen	102.938		15.390	13.872	104.456	10 jaar
<i>Totaal</i>	<i>224.266</i>	<i>-</i>	<i>15.390</i>	<i>40.880</i>	<i>198.776</i>	
<i>A3 Materiële vaste activa in uitvoering</i>	<i>57.816</i>	<i>-</i>	<i>57.816 -</i>	<i>-</i>		<i>n.v.t.</i>
Totaal materiële vaste activa	871.410	860	83.545	274.484	679.612	

De totale waarde van de materiële activa daalde in 2011. Het totaal aan afschrijvingen was namelijk hoger dan de investeringen. De investeringen waren hoger dan begroot (begroting was € 119.000). Dit kwam doordat de investering voor de service desk hoger uitviel.

Eind 2011 had Greenpeace Nederland twee schepen in haar bezit: het actieschip de *Argus* en het educatieschip de *Sirius*. De *Sirius* wordt sinds eind 2010 niet meer gebruikt. Het is niet gelukt om het schip in 2011 te verkopen, maar we hopen dat het schip alsnog verkocht wordt in 2012.

Inclusief de vooruitgeschoven investeringen uit 2011 verwachten we in 2012 voor ongeveer € 42.000 te investeren in materiële activa.

A SPECIFICATIE BOEKWAARDE VASTE ACTIVA

Alle bedragen zijn in euro's

Omschrijving	Aanschafwaarde eind 2010	Cumulatieve afschrijvingen eind 2010	Aanschafwaarde eind 2011	Cumulatieve afschrijvingen eind 2011
<i>A1 Materiële vaste activa t.b.v. bedrijfsvoering</i>				
A11 Verbouwing	1.013.341	654.812	1.013.341	756.146
A12 Inventaris	748.095	672.542	765.758	696.696
A13 Computerhardware	453.996	347.306	442.335	375.102
A14 Computersoftware	809.275	760.717	887.357	800.009
<i>Totaal</i>	<i>3.024.707</i>	<i>2.435.378</i>	<i>3.108.790</i>	<i>2.627.955</i>
<i>A2 Materiële vaste activa t.b.v. doelstelling</i>				
A21 Campagnes	34.984	23.382	34.984	29.183
A22 Schepen	212.068	102.342	212.068	123.549
A23 Vervoermiddelen	113.072	10.134	128.462	24.006
<i>Totaal</i>	<i>360.124</i>	<i>135.858</i>	<i>375.514</i>	<i>176.738</i>
<i>A3 Materiële vaste activa in uitvoering</i>	<i>57.816</i>	<i>-</i>	<i>-</i>	<i>-</i>
Totaal materiële vaste activa	3.442.647	2.571.237	3.484.304	2.804.692

In 2011 is voor een bedrag van € 42.000 aan activa buiten gebruik gesteld. Deze activa waren volledig afgeschreven. De boekwaarde van de activa eind 2011 bedroeg € 680.000: het verschil tussen de aanschafwaarde van € 3,48 miljoen en de afschrijvingen van € 2,80 miljoen.

B FINANCIËLE VASTE ACTIVA

Het vermogensbeleid van Greenpeace Nederland is gericht op instandhouding van de hoofdsom, waarbij we het vermogen duurzaam en risicomijdend beleggen. Een deel van onze reserves hebben we vastgelegd in langlopende deposito's. Dit zijn deposito's die een looptijd hebben van langer dan één jaar. Zoals verderop staat in de grondslagen, moeten deze langlopende deposito's worden verantwoord als Financiële vaste activa.

B FINANCIËLE VASTE ACTIVA

Alle bedragen zijn in euro's

Omschrijving	Looptijd	Nominale waarde per 31 december 2010	Nominale waarde per 31 december 2011
B1 Langlopende deposito's			
ASN-deposito 2012	5 jaar	2.495.791	-
ASN-deposito 2015	10 jaar	104.369	104.369
Totaal financiële vaste activa		2.600.161	104.369

In 2011 is er niets gewijzigd. Al onze deposito's met een looptijd van langer dan één jaar waren eind 2011 ondergebracht bij ASN Bank.

B VERLOOP FINANCIËLE VASTE ACTIVA

Alle bedragen zijn in euro's

Omschrijving	Nominale waarde
Stand 1 januari 2011	2.600.161
Renteopbrengsten	-
Desinvesteringen	2.495.791 -
Investerings	-
Stand 31 december 2011	104.369

De renteopbrengsten uit deposito's zijn ontvangen op onze rekening-courant en niet toegevoegd aan het deposito.

C VORDERINGEN

De gelden die wij op korte termijn nog zullen ontvangen, nemen we op de balans op onder Vorderingen. De vorderingspositie daalde eind 2011 met 12 procent ten opzichte van 2010.

C VORDERINGEN

Alle bedragen zijn in euro's

Omschrijving	31 december 2010	31 december 2011
C1 Debiteuren nalatenschappen	3.753.178	3.133.952
C2 Overige debiteuren	28.415	37.347
C3 Vorderingen op Greenpeace International	-	-
C4 Vorderingen op Greenpeace-organisaties wereldwijd	10.627	39.093
C5 Overige vorderingen en overlopende activa	486.894	568.284
Totaal vorderingen	4.279.115	3.778.676

Mensen kunnen (een deel van) een erfenis of een legaat nalaten aan Greenpeace Nederland. Op basis van informatie van de notaris over de te verwachten omvang waarden we de nalatenschappen op de balans als vordering, tot het bedrag is overgemaakt. Eind 2011 betrof dit ruim € 3,1 miljoen. Dit is circa € 0,7 miljoen minder dan eind 2010.

De overige vorderingen en overlopende activa hebben voornamelijk betrekking op de vooruitbetaalde huur, de nog te ontvangen rente en waarborgsommen.

D EFFECTEN

Op de balans staan de beleggingen in aandelen(fondsen) en obligaties onder Effecten. Een groot deel van onze continuïteitsreserve brachten we onder bij een extern vermogensbeheerder. In 2011 zijn we overgestapt van ASN Bank naar Triodos bank. Net als bij de langlopende deposito's belegt Triodos Bank onze effecten op een duurzame en risicomijdende wijze, die voldoet aan de strenge criteria die zijn vastgelegd in ons financieel statuut.

D EFFECTEN

Alle bedragen zijn in euro's

Omschrijving	Marktwaaarde per 31 december 2010	Marktwaaarde per 31 december 2011		Aanschafwaarde
D1 Aandelen				
Triodos Groenfonds	119.569	120.194		101.820
Royal Dutch Shell	1.014	1.267		1.746
Unilever	23	27		21
<i>Totaal</i>	<i>120.606</i>	<i>121.487</i>		<i>103.587</i>
D2 Effectenrekeningen				
Aandelen in ASN-portefeuille	1.336.147	-	}	
Obligaties in ASN-portefeuille	6.416.256	-		8.000.000
Liquiditeiten in ASN-portefeuille	1.411.811	-		
Aandelen in Triodos-portefeuille	-	495.949	}	
Obligaties in Triodos-portefeuille	-	4.111.112		
Alternatives in Triodos-portefeuille	-	181.859		6.000.000
Liquiditeiten in Triodos-portefeuille	-	1.460.870		
<i>Totaal</i>	<i>9.164.214</i>	<i>6.249.790</i>		
Totaal effecten	9.284.820	6.371.277		n/a

D VERLOOP EFFECTEN

Alle bedragen zijn in euro's

Omschrijving	
Stand 1 januari 2011	9.284.820
Investerings	48
Dividend, rente, interest minus kosten	275.262
Desinvesteringen	3.000.000 -
(On)gerealiseerde winsten/verliezen	188.853 -
Stand 31 december 2011	6.371.277

Sinds april 2011 heeft Greenpeace Nederland een deel van haar vermogen ondergebracht bij Triodos Bank. Deze vermogensbeheerder belegt de gelden conform onze voorwaarden in een optimale mix van aandelen, obligaties en contanten.

De waardeverandering van deze effectenrekening was eind 2011 0,67 procent ten opzichte van de waarde eind 2010. Dit betreft twee componenten: koersstijging en vrijval. Deze koersstijging is inclusief uitgekeerde interest, dividend, couponrenten en gerealiseerde en ongerealiseerde koerswinsten (zie de staat van baten en lasten: A4 Baten uit beleggingen). De vrijval van middelen uit onze effectenrekening is onderdeel van een afbouwplan dat is afgesproken tussen Greenpeace en haar vermogensbeheerder Triodos. Het afbouwplan loopt tot eind 2012. De vrijval in 2011 bedroeg € 3,0 miljoen.

Daarnaast hebben wij aandelen in het Triodos Groenfonds. Dit fonds belegt in groene projecten die de ontwikkeling en het behoud van natuur, milieu en bos bevorderen.

In het kader van haar doelstellingen heeft Greenpeace Nederland ook aandelen Shell en Unilever in bezit. Zo kunnen we aanwezig zijn op de algemene aandeelhoudersvergaderingen om daar het milieubeleid van deze ondernemingen aan de orde te stellen.

Alle aangehouden effecten zijn toegelaten tot de handel op de beurs, met uitzondering van het deel van de Triodos-effectenrekening dat wordt aangehouden in liquide middelen.

E LIQUIDE MIDDELEN

Om te kunnen voldoen aan onze betalingsverplichtingen op korte termijn, moeten we middelen direct beschikbaar hebben. Deze middelen verantwoorden we op de balans onder Liquide middelen. Hieronder vallen ook alle spaartegoeden en deposito's met een looptijd korter dan één jaar.

E LIQUIDE MIDDELEN

Alle bedragen zijn in euro's

Omschrijving	31 december 2010	31 december 2011
E1 Saldi op spaarrekeningen	10.177.758	8.823.240
E2 Saldi op kortlopende deposito's		2.495.791
E3 Saldi op rekeningen-courant	452.214	1.094.808
E4 Saldi in kas	6.464	21.971
Totaal liquide middelen	10.636.436	12.435.809

Ons kasbeleid is erop gericht om onze middelen tegen een optimaal rendement onder te brengen bij banken die een consequent duurzaam en maatschappelijk verantwoord beleggingsbeleid volgen. Voor de verschillende betalingsdoeleinden houden wij rekeningen-courant aan bij Triodos Bank, Rabobank en ING (giro 44).

Onze spaartegoeden en deposito's hebben wij volledig duurzaam ondergebracht bij ASN Bank en Triodos Bank.

F RESERVES EN FONDSSEN

Op onze balans maken we onderscheid tussen reserves en fondsen. Deze systematiek lichten we toe in onze grondslagen.

F RESERVES EN FONDSSEN

Alle bedragen zijn in euro's

Omschrijving	Eindstand 31 december 2010	Onttrekkingen	Toevoegingen	Eindstand 31 december 2011
<i>F1 Reserves</i>				
F11 Continuïteitsreserve	7.100.000	-	400.000	7.500.000
F12 Bestemmingsreserves	14.091.414	6.316.380	1.000.000	8.775.034
F13 Herwaarderingsreserves	-	-	-	-
F14 Overige reserves	-	-	-	-
<i>Totaal reserves</i>	<i>21.191.414</i>	<i>6.316.380</i>	<i>1.400.000</i>	<i>16.275.034</i>
<i>F2 Fondsen</i>	<i>-</i>	<i>-</i>	<i>350.000</i>	<i>350.000</i>
Totaal reserves en fondsen	21.191.414	6.316.380	1.750.000	16.625.034

Als gevolg van het negatieve saldo van baten en lasten dalen de reserves en fondsen met € 4,6 miljoen ten opzichte van 2010.

CONTINUÏTEITSRESERVE

In 2010 heeft ons bestuur het nieuwe reservebeleid vastgesteld. Dit nieuwe beleid stelt dat de basis van de omvang van de continuïteitsreserve bepaald wordt door de risicoanalyse. Op basis van deze risicoanalyse, die in november 2011 is uitgevoerd, is de continuïteitsreserve verhoogd van € 7,1 miljoen naar € 7,5 miljoen. Per 31 december 2011 bedroeg de continuïteitsreserve 0,67 keer de kosten van de werkorganisatie (op basis van de realisatie 2011). Dit past ruim binnen de gestelde maximale hoogte (1,5 keer) zoals voorgeschreven in de nieuwe VFI-richtlijn 'Financieel Beheer Goede Doelen'.

Conform het reservebeleid worden overschotten en vrijvallende middelen beschikbaar gesteld voor internationale bestedingen via de bestemmingsreserve Internationale projecten.

F12 BESTEMMINGRESERVES

Alle bedragen zijn in euro's

Omschrijving	Eindstand 31 december 2010	Onttrekkingen	Toevoegingen	Eindstand 31 december 2011
1 Internationale bijdrage nieuw schip	763.579	763.579		-
2 Internationale projecten	11.456.425	4.361.003		7.095.422
3 Onderzeeër	1.000.000	1.000.000		-
4 Fondsenwerving			1.000.000	1.000.000
5 Financiering activa	871.410	191.799		679.612
Totaal reserves en fondsen	14.091.414	6.316.380	1.000.000	8.775.034

Jaarlijks stelt het bestuur de onttrekkingen en toevoegingen aan bestemmingsreserves vast. In onderstaand overzicht gaan we hier verder op in.

1. Internationale bijdrage nieuw schip

In 2006 besloot het bestuur € 2.919.000 te reserveren als bijdrage van Greenpeace Nederland aan de ontwikkeling van de nieuwe *Rainbow Warrior*. In 2009 is de bouw gestart en in 2011 was het schip gereed. Conform de afspraak maakten wij onze bijdragen over aan Greenpeace International en onttrokken deze aan de bestemmingsreserve. De reserve is nu leeg en wordt afgesloten.

2. Internationale projecten

Deze reserve is ingericht voor de financiering van projecten en investeringen van de internationale Greenpeace-organisatie, passend binnen internationaal vastgestelde prioriteiten en de doelstellingen van de organisatie. Conform het *global resource plan* dat in mei 2011 in het bestuur is besproken en vastgesteld én tussentijdse bestuursbesluiten financierden wij in 2011 uit deze reserve dertien projecten voor een totaal bedrag van € 4,2 miljoen.

Het saldo van het resultaat en alle vrijkomende middelen was in 2011 negatief. Dit saldo van € 179.393 is onttrokken aan de reserve internationale projecten. In totaal komt de onttrekking aan deze reserve daarmee op € 4,4 miljoen.

MUTATIES BESTEMMINGSRESERVE INTERNATIONALE PROJECTEN

Alle bedragen zijn in euro's

Omschrijving	mutaties
Onttrekking voor verhoging continuïteitsreserve	400.000 -
Toevoeging vervallen van reserve onderzeeër	1.000.000
Onttrekking voor vorming reserve fondsenwerving	1.000.000 -
Toevoeging uit verlaging reserve financiering activa	191.799
Onttrekking voor bestemmingsfonds	350.000 -
Resultaat 2011 vóór bestemming	378.809
Saldering mutaties	179.393 -

3. Onderzeeër

Ten behoeve van onze oceanencampagne SOS Noordzee wilden wij in 2011 overgaan tot de aanschaf van een onderzeeër. Hiervoor is eind 2010 door het bestuur een bestemmingsreserve ingericht met een omvang van € 1.000.000. Deze investering is niet gedaan, omdat wij een onderzeeër konden huren in plaats van er een aan te schaffen. Deze reserve valt om die reden vrij en wordt afgesloten.

4. Fondsenwerving

Eind 2011 werd een bestemmingsreserve Fondsenwerving ingesteld voor een bedrag van € 1 miljoen. Uit deze reserve wordt de extra investering in Fondsenwerving gefinancierd die voor 2012 gepland is.

5. Bestemmingsreserve financiering activa

De hoogte van deze reserve is gelijk aan de boekwaarde van de activa. Deze daalde in 2011, omdat het bedrag aan afschrijvingen hoger was dan de geactiveerde investeringen.

FONDSEN

In 2011 ontvingen wij van Stichting Han Bevan € 350.000. Dit bedrag is in overleg met deze stichting geormerkt voor besteding aan het inrichten van een interactieve expositie in Blijdorp Zoo. Anders dan gepland hebben wij in 2011 geen uitgaven gedaan in het kader van deze geormerkte gelden; om die reden is er een bestemmingsfonds gevormd.

G VOORZIENINGEN

Voorzieningen worden getroffen voor verplichtingen waarvan we de omvang op betrouwbare wijze kunnen schatten.

G VOORZIENINGEN

Alle bedragen zijn in euro's

Omschrijving	Eindstand 31 december 2010	Onttrekkingen	Toevoegingen	Eindstand 31 december 2011
G1 Juridische claims	175.869	-	-	175.869
G2 Personele kosten	71.603	53.600	125.223	143.226
Totaal voorzieningen	247.472	53.600	125.223	319.095

JURIDISCHE CLAIMS

Eind 2010 stonden twee claims open. In 2011 zijn hier geen veranderingen in opgetreden en zijn geen nieuwe claims toegevoegd. Het totaal van de voorziening is gelijk aan het risico dat wij inschatten voor beide claims.

PERSENELE KOSTEN

Eind 2010 is er een extra dotatie aan deze voorziening gedaan voor verwachte extra personele kosten. Deze kosten zijn in 2011 aan deze voorziening onttrokken. Eind 2011 deden wij ook een dotatie aan deze voorziening vanwege verwachte personeelskosten als gevolg van organisatorische veranderingen.

H KORTLOPENDE SCHULDEN

Kortlopende schulden hebben een looptijd van minder dan één jaar. Onder de kortlopende schulden verantwoordt we ook de vooruit ontvangen donaties voor het volgende boekjaar.

H KORTLOPENDE SCHULDEN

Alle bedragen zijn in euro's

Omschrijving	31 december 2010	31 december 2011
H1 Vooruitontvangen donaties	4.906.948	4.701.473
H2 Schulden aan Belastingdienst	146.686	168.940
H3 Crediteuren	551.497	627.376
H4 Schulden aan Greenpeace International	46.965	246.354
H5 Schulden aan Greenpeace-organisaties wereldwijd	16.693	35.758
H6 Overige schulden en overlopende passiva	564.268	645.714
Totaal kortlopende schulden	6.233.056	6.425.615

Greenpeace Nederland ontvangt de jaardonaties van financiële supporters voor een groot deel al in december, hoewel ze zijn bedoeld voor onze activiteiten in het komende jaar. Administratief boeken we deze donaties als baten in het volgende boekjaar en daarom namen we ze in 2011 op als schuld op de balans. Het verschil met 2010 wordt voornamelijk veroorzaakt door een verschuiving van jaarlijkse donaties naar maandelijks donaties.

De kortlopende schulden aan de Belastingdienst betreffen de nog af te dragen loonheffingen, sociale premies en btw. Bij de post Crediteuren staan de leveranciers aan wie wij op de balansdatum nog geld verschuldigd zijn. Conform ons financiële beleid worden facturen binnen vier weken na factuurdatum betaald. Eind 2011 hadden wij een schuld aan Greenpeace International. Deze bestaat grotendeels uit een afdracht ten behoeve van de financiering van de bouw van de *Rainbow Warrior*.

H6 OVERIGE SCHULDEN EN OVERLOPENDE PASSIVA

Alle bedragen zijn in euro's

Omschrijving	31 december 2010	31 december 2011
Nog te betalen vakantiegeld en -dagen	339.182	392.665
Nog te ontvangen facturen	210.303	247.282
Vooruitontvangen bedragen	14.782	5.767
Totaal overige schulden en overlopende passiva	564.268	645.714

Eind 2011 waren de overige schulden en overlopende passiva circa 14 procent hoger dan eind 2010.

NIET UIT DE BALANS BLIJKENDE RECHTEN EN VERPLICHTINGEN

Op basis van eerder afgesloten contracten en afspraken kunnen situaties ontstaan waarbij wij een verplichting zijn aangegaan die (nog) niet uit de administratie te herleiden is. Diezelfde situatie kan ontstaan wanneer wij de ontvangende partij zijn, en er dus sprake is van rechten.

HUURVERPLICHTINGEN

De huurverplichtingen die wij jaarlijks hebben, bedroegen € 826.000 (eind 2010: € 808.000). De huurverplichting voor het kantoor loopt tot en met 2013. De huurverplichting voor onze loods loopt tot en met 30 april 2012. De opzegtermijn voor beide huurovereenkomsten bedraagt twaalf maanden.

LEASEVERPLICHTINGEN

De leaseverplichtingen betreffen een print- en een kopieercontract en bedroegen € 34.000 (eind 2010: € 32.000).

OVERIGE AANGEGANE VERPLICHTINGEN

Eind december 2011 had Greenpeace Nederland voor een bedrag van € 149.000 aan verplichtingen met leveranciers uitstaan (eind 2010: € 27.000).

VRUCHTGEBRUIK NALATENSCHAPPEN

Nalatenschappen waarop een vruchtgebruik rust, worden pas geteld als baten in het jaar waarin dat vruchtgebruik eindigt. Uit hoofde hiervan had Greenpeace Nederland eind 2011 een uitgesteld recht van € 435.000 (2010: € 420.000).

BANKGARANTIES

Ten behoeve van derden gaf Greenpeace Nederland bankgaranties af voor afgerond € 169.000 (2010: € 169.000). Deze bankgaranties zijn als Liquide middelen opgenomen op onze balans.

GRONDSLAGEN VAN WAARDERING EN RESULTAATBEPALING

ALGEMEEN

De jaarrekening is opgesteld in overeenstemming met de bepalingen van Titel 9 Boek 2 BW en de stellige uitspraken van de Richtlijnen voor de Jaarverslaggeving, uitgegeven door de Raad voor de Jaarverslaggeving. Daarbij is de meest recente Richtlijn 650 Fondsenwervende Instellingen gevolgd (aangepast 2011). De jaarrekening is opgesteld in euro's. De gehanteerde grondslagen van waardering en resultaatbepaling zijn ongewijzigd ten opzichte van 2010.

ALGEMENE WAARDERING ACTIVA EN PASSIVA

De waarde van de meeste activa en passiva is gebaseerd op de prijs die is betaald om deze activa en passiva te verkrijgen of te vervaardigen (de waarderingsgrondslag). Waar we daarvan afwijken in dit verslag, staat er een specifieke waarderingsgrondslag bij.

MATERIËLE VASTE ACTIVA

De waarde van de materiële vaste activa is gebaseerd op de prijs die is betaald voor het verkrijgen of vervaardigen van die activa. De afschrijvingen worden daarvan afgetrokken. Hoe hoog die afschrijvingen zijn, wordt bepaald door de aanschafwaarde en de geschatte economische levensduur. Als in een bepaald jaar onderhoud wordt gepleegd aan een actief, waardoor de marktwaarde daarvan wordt verhoogd, waarderen wij die meerwaarde als een investering in materiële vaste activa.

BIJZONDERE WAARDEVERMINDERINGEN VAN VASTE ACTIVA

Op elke balansdatum beoordeelt Greenpeace Nederland of er aanwijzingen zijn dat de vaste activa onderhevig zijn aan een bijzondere waardevermindering. Dat is het geval als de boekwaarde van een actief hoger is dan de opbrengstwaarde. Als dat zo is, krijgt het actief de opbrengstwaarde. Een verlies door zo'n bijzondere waardevermindering verwerken we direct als een last in de staat van baten en lasten.

EFFECTEN

Onder effecten verstaan we beleggingen in aandelen(fondsen) en obligaties. De waarde van beleggingen in aandelenfondsen en obligaties wordt bepaald door de marktwaarde. Die marktwaarde kan verschillen van de aanschafwaarde. Koerswinsten en -verliezen worden opgenomen in de staat van baten en lasten.

FINANCIËLE VASTE ACTIVA

Hieronder verantwoordt wij onze langlopende deposito's. Dat zijn deposito's met een looptijd langer dan één jaar. De waarde van deposito's is gebaseerd op hun nominale waarde.

FINANCIËLE INSTRUMENTEN

Financiële instrumenten omvatten investeringen in aandelen en obligaties, debiteuren en overige vorderingen, liquide middelen, crediteuren en overige te betalen posten. Financiële instrumenten worden bij de eerste opname verwerkt tegen reële waarde. Eventueel direct toerekenbare transactiekosten maken deel uit van de eerste waardering. Na de eerste opname worden financiële instrumenten op de hierna beschreven manier gewaardeerd.

DIVIDENDEN

Dividenden van effecten die we ontvangen, worden verantwoord zodra ze op de bankrekening van Greenpeace Nederland zijn bijgeschreven.

DEBITEUREN, VORDERINGEN EN OVERLOPENDE ACTIVA

Dit zijn nog te vorderen bedragen op debiteuren, die voortkomen uit normale bedrijfsactiviteiten. Debiteuren en overige vorderingen worden gewaardeerd tegen geamortiseerde kostprijs op basis van de effectieve-renteperiode, verminderd met bijzondere waardeverminderingverliezen. Onder Vorderingen staan ook de toegezegde nalatenschappen waarvan de omvang betrouwbaar kan worden vastgesteld. Als dat noodzakelijk is verminderen we vorderingen met een voorziening voor oninbaarheid.

LIQUIDE MIDDELEN

Liquide middelen bestaan uit kas, banktegoeden en deposito's met een looptijd korter dan twaalf maanden.

RESERVES EN FONDSEN

Het bestuur van Greenpeace Nederland geeft door de benoeming van reserves aan hoe het de middelen wil gebruiken die tot zijn beschikking staan. Richtlijn 650 onderscheidt de volgende reserves: continuïteitsreserve, bestemmingsreserves herwaarderingsreserves en overige reserves. Bij een bestemmingsfonds wordt de bestemming bepaald door derden.

CONTINUÏTEITSRESERVE

Greenpeace Nederland houdt een continuïteitsreserve aan voor het afdekken van financiële risico's, zodat de continuïteit van de stichting op korte en langere termijn gewaarborgd wordt. De omvang van deze reserve wordt jaarlijks door het bestuur bepaald. Zie paragraaf Financieel beleid.

VOORZIENINGEN

Greenpeace Nederland vormt voorzieningen voor verplichtingen die in rechte afdwingbaar zijn en voor feitelijke verplichtingen die op de balansdatum bestaan. Het gaat om verplichtingen waarvoor waarschijnlijk een uitstroom van middelen noodzakelijk is en waarvan we de omvang op betrouwbare wijze kunnen schatten. De waardering van de voorzieningen is gebaseerd op de beste schatting van de bedragen die noodzakelijk zijn om de verplichtingen per balansdatum af te wikkelen.

KORTLOPENDE SCHULDEN

Kortlopende schulden zijn gewaardeerd op basis van de nominale waarde op de balansdatum.

RESULTAATBEPALING

Het resultaat is het verschil tussen de totale baten en de totale lasten. We verantwoorden de baten in het jaar waarin ze zijn gerealiseerd en de lasten zodra ze te voorzien zijn. Bestedingen waarvoor een bestemmingsreserve of bestemmingsfonds is gevormd, verantwoorden we als last in de staat van baten en lasten.

DONATIES

Donaties worden in dit verslag meegeteld op het moment dat Greenpeace Nederland ze ontvangt. Een belangrijke uitzondering hierop vormen de jaardonaties. Aan het eind van het jaar wordt aan financiële supporters gevraagd of ze hun donatie voor het volgende kalenderjaar willen voldoen. Greenpeace Nederland ontvangt een groot deel van die donaties al vóór het eind van het lopende boekjaar. Omdat ze bedoeld zijn voor het volgende boekjaar, worden ze daaraan toegerekend. De vooruitbetaalde donaties worden als Schuld opgenomen op de balans.

NALATENSCHAPPEN EN GIFTEN

Giften worden in dit verslag meegeteld op het moment dat Greenpeace Nederland de geldopbrengsten ontvangt. Nalatenschappen vallen onder het boekjaar waarin de omvang van een nalatenschap betrouwbaar kan worden vastgesteld. Maar voorschotten daarop – als voorlopige uitbetalingen – worden gerekend als baten in het boekjaar waarin Greenpeace Nederland ze ontvangt. Nalatenschappen waarop vruchtgebruik rust, worden pas geteld als baten in het jaar waarin dat vruchtgebruik eindigt.

ROYALTY'S

Royalty's worden toegerekend aan de periode waarop zij betrekking hebben.

RENTEBATEN EN RENTELASTEN

De rentebaten en rentelasten worden tijdsevenredig verwerkt. Daarbij houden we rekening met de effectieve rentevoet van de betreffende activa en passiva.

INDELING BATEN

Onze indeling van de baten is conform Richtlijn 650 en bestaat uit vijf verschillende onderdelen. Onder Overige baten worden door Greenpeace Nederland de baten verantwoord die niet onder één van de andere onderdelen kunnen worden opgenomen.

VREEMDE VALUTA

Transacties in vreemde valuta worden omgerekend tegen de koers die geldt op het moment van de transactie. Maar vorderingen en schulden in vreemde valuta worden aan het eind van het boekjaar omgerekend tegen de koers die geldt op de balansdatum. De koersresultaten worden verantwoord in de staat van baten en lasten, onder Beheer en administratie.

LASTEN

Lasten worden onderverdeeld in vier hoofdgroepen:

B. Besteed aan doelstellingen

C. Kosten werving baten

D. Beheer en administratie

E. Flexibiliteit/onvoorzien

(A is gereserveerd voor de baten)

DIRECTE KOSTEN

Greenpeace Nederland onderscheidt directe en indirecte kosten. Bij directe kosten is de relatie tussen de geleverde prestatie en de behaalde doelstelling direct aanwijsbaar. De directe kosten rekenen we voor 100 procent toe aan de bijbehorende hoofdgroep. Conform de aanbeveling van de VFI rekenen we de kosten voor bestuur, directie, bedrijfsvoering en financiën voor 100 procent toe aan Beheer en administratie (hoofdgroep D).

INDIRECTE KOSTEN

Bij indirecte kosten is er geen directe relatie tussen de geleverde prestatie en de behaalde doelstelling. Voorbeelden van indirecte kosten zijn de kosten voor personeelszaken, huisvesting, ICT en facilitaire zaken. Deze indirecte kosten verdelen we over de verschillende hoofdgroepen op basis van een verdeelsleutel. Die verdeelsleutel is het gemiddelde aantal medewerkers dat gedurende het jaar is ingezet voor de activiteiten in een hoofdgroep. Daarbij gaan we in de begroting uit van de begrote formatie en bij de realisatie van de werkelijke gemiddelde bezetting in het boekjaar. De exacte toerekening van de diverse kostensoorten aan de hoofdgroepen is terug te vinden in de kostenverdeelstaat.

PERSONEELSBELONINGEN: PENSIOENEN

De pensioenregeling is een toegezegde-bijdrageregeling. Hiervoor betaalt Greenpeace Nederland premies aan een verzekeringsmaatschappij. Behalve deze premiebetalingen zijn er geen verplichtingen uit hoofde van de pensioenregeling. We verantwoorden de premies als personeelskosten in de periode waarop ze betrekking hebben.

BESTUURSVERSLAG

Greenpeace Nederland heeft een onafhankelijk bestuur. Het bestuur fungeert als toezichthoudend orgaan. De bestuursleden krijgen niet betaald voor hun bestuurstaken. Zij kunnen daadwerkelijk gemaakte kosten declareren.

>

VERANTWOORDINGSVERKLARING

Het bestuur onderschrijft de principes van het CBF-Keur en van de Code Goed Bestuur voor Goede Doelen ('Code Wijffels'). Het gaat om de volgende drie principes:

(1) Scheiding tussen de functies 'toezicht houden' en 'uitvoering'.

Bij Greenpeace Nederland houdt het bestuur toezicht op de uitvoerende taken van de directeur. De verdeling van verantwoordelijkheden en bevoegdheden tussen bestuur en directeur is vastgelegd in een reglement bestuur – directeur. Het bestuur stelt het jaarplan, de begroting en de jaarrekening vast en is daarmee verantwoordelijk voor de strategie van Greenpeace Nederland. De verantwoordelijkheid voor operationele zaken inclusief communicatie, personeelsbeleid, financiën, concrete acties en fondsenwerving is belegd bij de directeur. De penningmeester vormt met een ander bestuurslid de auditcommissie, die toezicht houdt op de financiële gang van zaken en op de werking van de administratieve organisatie.

Het bestuur is werkgever van de directeur. Bestuursvoorzitter en directeur overleggen regelmatig en één keer per jaar voeren de voorzitter en een tweede bestuurslid een functioneringsgesprek met de directeur.

(2) De organisatie moet haar middelen optimaal besteden.

Voorop staat dat effectief zijn het uitgangspunt is van Greenpeace en dus dat de organisatie gericht is op het bereiken van haar doelstellingen. Onze doelstellingen worden geformuleerd in het jaarplan. Het bestuur ziet toe op de effectieve uitvoering van activiteiten en efficiënte besteding van de middelen, onder meer op basis van kwartaalrapportages van de directeur.

(3) Goed omgaan met belanghebbenden.

Greenpeace strijdt voor een gezond en duurzaam evenwicht tussen mens en milieu: dat belang staat voorop. Natuurlijk gaan we zo goed mogelijk om met belanghebbenden, zoals financiële supporters, vrijwilligers, bedrijven, overheid en het algemene publiek. Greenpeace is principieel geweldloos. Onze acties zijn nooit gericht tegen individuele medewerkers van bedrijven of overheden.

Greenpeace hanteert een klachtenprocedure die voldoet aan de CBF-eisen. Ons privacybeleid voldoet aan de eisen van de Wet bescherming persoonsgegevens.

VERGADERINGEN EN OVERIGE OVERLEG

In 2011 vergaderde het bestuur zes keer met de directeur. Op de agenda stonden onder andere:

- het driejarenplan Greenpeace Nederland 2012-2014, waarin campagnes en overige activiteiten onderling beter afgestemd werden;
- internationale ontwikkelingen, in het bijzonder de strategische koers van Greenpeace wereldwijd, de vergoeding van het internationale bestuur en de internationale investeringen;
- de opvolging van de aanbevelingen uit de *management letter* van de accountant;
- toezicht op de bestedingen van Greenpeace International;
- de strategie voor fondsenwerving op de middellange termijn en de communicatiestrategie;
- het financiële-reservebeleid;
- het wijzigen van het bestuursmodel;
- het investeren in een Noordzee-campagne;
- het opzetten van verschillende projecten in samenwerking met andere organisaties, zoals voor Women and Climate Justice en Raindrop;
- de mediareportages en -analyses;
- het opzetten van een communicatiestrategie om de waarden van Greenpeace beter onder de aandacht te krijgen;

- de toekomstige huisvesting van Greenpeace Nederland;
- de jaarlijkse update van de risicoanalyse;
- aan VFI (branchevereniging goede doelen) gerelateerde zaken (beloning directeuren, relatie met de overheid).

AUDITCOMMISSIE

De auditcommissie vergaderde in 2011 drie keer met het (waarnemend) hoofd Bedrijfsvoering of de coördinator Financiën. Bij de bespreking van de jaarrekening 2010, de *management letter* en het accountantsverslag was de externe accountant aanwezig. Verder behandelde de auditcommissie de conceptbegroting voor 2012. De auditcommissie heeft met de directie gesproken over het vermogensbeheer, het reservebeleid en de risicoanalyse. Ook werden de kwartaalrapportages uitgebreid doorgenomen.

GASTEN EN SPREKERS

Bij een groot aantal vergaderingen is – naast de directeur – het voltallige managementteam te gast geweest. De leden van het managementteam gaven uitgebreide toelichtingen op o.a. fondsenwervings-, communicatie- en campagnestrategieën. Ook werden nieuwe inzichten in doelgroepsegmentaties gedeeld met het bestuur.

Externe gasten:

- De accountant was aanwezig bij de bestuursvergadering waarbij het jaarverslag en de jaarrekening 2010 werden vastgesteld en het verslag van de accountant werd besproken.
- Willem van Rijn (COO Greenpeace International) was aanwezig om een toelichting te geven bij de vraag hoe de financiële bijdrage van Greenpeace Nederland aan Greenpeace International bijdraagt aan het *global resource plan*.
- Een spreker van communicatiebureau KesselsKramer gaf zijn visie op een corporate campagne.
- Een pedagoog sprak met een delegatie van het bestuur over het nut en de mogelijkheden voor Greenpeace om campagnes specifiek gericht op kinderen en jongeren te ontwikkelen.
- Radboud van Delft – vanuit zijn positie als *organisation director* bij Greenpeace International – was in november 2011 aanwezig om toelichting te geven op de rapportage van Greenpeace International over de internationale bestedingen.

BIJEENKOMSTEN

Een van de bestuursleden van Greenpeace Nederland is *trustee* (afgevaardigde) in de algemene vergadering van Greenpeace International. Sinds januari 2010 is dat Dina Boonstra. Zij woonde de jaarlijkse vergadering bij van Stichting Greenpeace Council.

Een grote afvaardiging van het bestuur was aanwezig bij de festiviteiten in Amsterdam rondom het nieuwe vlaggenschip *Rainbow Warrior*. Het bestuur van Greenpeace Nederland had in november een gesprek met het bestuur van Greenpeace International.

In november vond het reguliere gesprek plaats tussen twee leden van het bestuur en een delegatie van de ondernemingsraad.

BESTUURSBESLUITEN

Het bestuur heeft het jaarverslag 2010, inclusief jaarrekening, resultaatbestemming en het reservebeleid goedgekeurd. Het bestuur steunde het voorstel van de directeur om meer nadrukkelijk de verbinding te zoeken tussen de campagnes, communicatie en fondsenwerving. Dit leidde vervolgens tot de goedkeuring van een driejarenplan.

De begroting en het *Organisation Development Plan 2012* zijn besproken en van commentaar voorzien. Aan de hand hiervan is de voorgestelde bestemming van financiële middelen goedgekeurd, met name aan internationale projecten van Greenpeace International. Bij het bespreken van het global resource plan van Greenpeace International ging het bestuur akkoord met de allocatie van de bijdragen aan onder andere het versterken van de belangrijke – maar in verhouding minder draagkrachtige – Greenpeace-organisaties en het ondersteunen van (de campagnes van) Greenpeace Rusland en Greenpeace Australië/Pacific.

Er is een fondsenwervings- en communicatiestrategie goedgekeurd voor de middellange termijn (drie tot vijf jaar). Het doel is om weer meer financiële supporters aan ons te binden en daarmee de dalende trend van de afgelopen jaren om te buigen. Daarnaast investeert Greenpeace Nederland in nieuwe methoden om donaties te werven. Het bestuur is akkoord gegaan met de toename van formatie als gevolg hiervan.

Het bestuur heeft ingestemd met het inhuren van een extern bureau dat een communicatiestrategie voor Greenpeace ontwikkelt om de bekendheid van onze waarden duidelijker voor het voetlicht te brengen.

Er is eveneens besloten dat Greenpeace Nederland en Greenpeace International kunnen verkennen of en hoe er naar gezamenlijke huisvesting gezocht kan worden.

BENOEMINGEN

In februari 2011 is Sylvia Borren, de huidige directeur, benoemd en aangetreden. Eind november is het nieuwe hoofd Bedrijfsvoering en tevens plaatsvervangend directeur Raymond Kaitjily aangetreden.

René Jansen is in het voorjaar van 2011 tijdelijk toegetreden tot de auditcommissie om Ferdinand ter Heide te vervangen tijdens diens afwezigheid van 1 mei tot 1 september.

De bestuurssamenstelling op 31 december 2011 staat vermeld in bijlage 1.

VOORUITBLIK 2012

Op de bestuursagenda voor 2012 staan het bestuursmodel van Greenpeace Nederland, de campagneresultaten, de fondsenwervingsstrategie en de bewaking van de internationale bestedingen en projecten (Greenpeace International) alsmede de uitwerking en implementatie van de nationale en internationale strategie.

GEBEURTENISSEN NA BALANSDATUM

Na de balansdatum hebben zich geen gebeurtenissen voorgedaan met belangrijke financiële gevolgen voor Stichting Greenpeace Nederland.

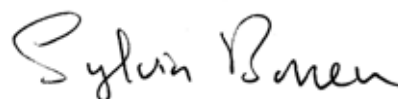
Ondertekening
Amsterdam, 26 maart 2012



G.J. de Boer-Kruyt
Voorzitter



F.J. ter Heide
Peningmeester



S. Borren
Directeur

BIJLAGE 1: SAMENSTELLING DIRECTIE EN BESTUUR

DIRECTIE

De directie bestaat uit één directeur. Vanaf 15 februari is Sylvia Borren directeur van Greenpeace Nederland. Tot die datum fungeerde Radboud van Delft (afdelingshoofd Bedrijfsvoering en plaatsvervangend directeur) als waarnemend directeur.

RELEVANTE NEVENFUNCTIES RADBOUD VAN DELFT (TOT 15 FEBRUARI 2011)

- lid commissie Bedrijfsvoering en Financiën van VFI (brancheorganisatie voor goede doelen)
- bestuurslid Canonbury Villas LTD (beheert het pand van het Britse Greenpeace-kantoor)
- penningmeester van de Nationale Stichting ter Bevordering van Vrolijkheid (deze organisatie organiseert creatieve activiteiten voor kinderen in asielzoekerscentra)

RELEVANTE NEVENFUNCTIES SYLVIA BORREN (VANAF 15 FEBRUARI 2011)

- covoorzitter GCAP (Global Call for Action against Poverty)
- voorzitter EEN (Het Nederlandse platform van GCAP)
- covoorzitter WorldConnectors (ontwikkeling nieuwe strategieën voor en visies op mondiale vraagstukken)
- bestuurslid BRAC (deze Bengalese organisatie met 125 duizend medewerkers in twaalf landen wereldwijd tilt miljoenen mensen daadwerkelijk uit de armoede)

Het bestuur van Greenpeace Nederland oordeelt dat deze nevenfuncties niet leiden tot belangenconflicten met de functie van (waarnemend) directeur.

BESTUUR

Per 31 december 2011 bestaat het bestuur van Greenpeace Nederland uit:

DIEN DE BOER-KRUYT, VOORZITTER

- bestuurslid en voorzitter sinds 15 maart 2010
- beroep: professioneel bestuurder en persoonlijk adviseur
- relevante nevenfuncties: commissaris op voordracht van de OR bij Allianz NL, Douwe Egberts NL; samenwerking China en Korea op het gebied van duurzame en getijdenenergie, commissaris Hooge Raedt

DINA BOONSTRA, VICEVOORZITTER EN TRUSTEE

- bestuurslid sinds 2005, vicevoorzitter sinds juni 2008, trustee (afgevaardigde in de algemene vergadering van Stichting Greenpeace Council) sinds 1 januari 2010
- beroep: directeur dienst Bedrijfsondersteuning bij Lentis
- relevante nevenfuncties: voorzitter Raad van Toezicht Tuberculosefonds (KNCV); bestuurslid Stichting Cornelis Jetses

MARIEKE RIETBERGEN, SECRETARIS

- bestuurslid sinds 2007, secretaris sinds januari 2010
- relevante nevenfuncties: bestuurslid Inspiring Cities
- beroep: ondernemer

FERDINAND TER HEIDE, PENNINGMEESTER

- bestuurslid en penningmeester/lid van de auditcommissie sinds januari 2008
- beroep: ondernemer
- relevante nevenfuncties: medeoprichter van Mastervolt (producent van systemen voor onder meer zonne-energie); medeoprichter van Villagepump bv (ontwikkelaar en producent van kleinschalige systemen voor veilig drinkwater in zuidelijke landen); lid Raad van Commissarissen Locamation BV Smart Grid Solutions Hengelo (automatisering verdeelstations elektriciteitsnetten)

RENÉ JANSEN, BESTUURSLID

- bestuurslid sinds januari 2009
- beroep: bestuursadviseur (zelfstandig gevestigd en geassocieerd met Twynstra Gudde Adviseurs en Managers)
- relevante nevenfuncties: lid Raad van Commissarissen van woningcorporatie AWV Eigen Haard in Velsen

BAS LUTEN, BESTUURSLID

- bestuurslid en lid van de auditcommissie sinds januari 2009
- beroep: financieel directeur CSM International
- relevante nevenfuncties: bestuurslid Jenaplanschool 't Kockenest

BIJLAGE 2: CONTROLEVERKLARING VAN DE ONAFHANKELIJKE ACCOUNTANT

Aan: Stichting Greenpeace Nederland

VERKLARING BETREFFENDE DE JAARREKENING

Wij hebben de in dit rapport op pagina 32 tot en met pagina 70 opgenomen jaarrekening van Stichting Greenpeace Nederland te Amsterdam gecontroleerd. Deze jaarrekening bestaat uit de balans per 31 december 2011 en de winst-en-verliesrekening over 2011 met de toelichting, waarin zijn opgenomen een overzicht van de gehanteerde grondslagen voor financiële verslaggeving en andere toelichtingen.

Verantwoordelijkheid van het bestuur

Het bestuur van de stichting is verantwoordelijk voor het opmaken van de jaarrekening die het vermogen en het resultaat getrouw dient weer te geven, alsmede voor het opstellen van het jaarverslag beide in overeenstemming met de in Nederland geldende van toepassing zijnde grondslagen voor de financiële verslaggeving RJ 650 Fondswervende Instellingen. Het bestuur is tevens verantwoordelijk voor een zodanige interne beheersing als het noodzakelijk acht om het opmaken van de jaarrekening mogelijk te maken zonder afwijkingen van materieel belang als gevolg van fraude of fouten.

Verantwoordelijkheid van de accountant

Onze verantwoordelijkheid is het geven van een oordeel over de jaarrekening op basis van onze controle. Wij hebben onze controle verricht in overeenstemming met Nederlands recht, waaronder de Nederlandse controlestandaarden. Dit vereist dat wij voldoen aan de voor ons geldende ethische voorschriften en dat wij onze controle zodanig plannen en uitvoeren dat een redelijke mate van zekerheid wordt verkregen dat de jaarrekening geen afwijkingen van materieel belang bevat.

Een controle omvat het uitvoeren van werkzaamheden ter verkrijging van controle-informatie over de bedragen en de toelichtingen in de jaarrekening. De geselecteerde werkzaamheden zijn afhankelijk van de door de accountant toegepaste oordeelsvorming, met inbegrip van het inschatten van de risico's dat de jaarrekening een afwijking van materieel belang bevat als gevolg van fraude of fouten. Bij het maken van deze risico-inschattingen neemt de accountant de interne beheersing in aanmerking die relevant is voor het opmaken van de jaarrekening en voor het getrouwe beeld daarvan, gericht op het opzetten van controlewerkzaamheden die passend zijn in de omstandigheden. Deze risico-inschattingen hebben echter niet tot doel een oordeel tot uitdrukking te brengen over de effectiviteit van de interne beheersing van de stichting. Een controle omvat tevens het evalueren van de geschiktheid van de gebruikte grondslagen voor financiële verslaggeving en van de redelijkheid van de door het bestuur van de stichting gemaakte schattingen, alsmede een evaluatie van het algehele beeld van de jaarrekening.

Wij zijn van mening dat de door ons verkregen controle-informatie voldoende en geschikt is om een onderbouwing voor ons oordeel te bieden.

Oordeel

Naar ons oordeel geeft de jaarrekening een getrouw beeld van de grootte en samenstelling van het vermogen van Stichting Greenpeace Nederland per 31 december 2011 en van het resultaat over 2011 in overeenstemming met de in Nederland geldende van toepassing zijnde grondslagen voor de financiële verslaggeving RJ 650 Fondswervende Instellingen.

VERKLARING BETREFFENDE HET JAARVERSLAG

Wij vermelden dat ons geen tekortkomingen zijn gebleken naar aanleiding van het onderzoek of het jaarverslag, voor zover wij dat kunnen beoordelen, overeenkomstig met in Nederland geldende van toepassing zijnde grondslagen voor de financiële verslaggeving RJ 650 Fondswervende Instellingen is opgesteld. Tevens vermelden wij dat het jaarverslag, voor zover wij dat kunnen beoordelen, verenigbaar is met de jaarrekening.

Amstelveen, 26 maart 2012

KPMG ACCOUNTANTS N.V.

S. Haringa RA

GREENPEACE

Greenpeace is een internationale milieuorganisatie die door onderzoek, overleg en actie werkt aan een duurzaam evenwicht tussen mens en milieu.

© 2012 - **Stichting Greenpeace Nederland**

Postbus 3946

1001 AS Amsterdam

0800 422 33 44

info@greenpeace.nl

www.greenpeace.nl

Dit jaarverslag is - aangevuld met foto's en video's - ook online beschikbaar op www.greenpeace.nl/jaarverslag2011

Foto cover GP/Bas Beentjes