

An aerial photograph of a forest with a mix of green and yellow trees. In the center, there are several large stacks of cut logs, arranged in a grid-like pattern. The text 'RAPORT Z WILCZEJ TRYBY' is overlaid in large white letters.

# **RAPORT Z WILCZEJ TRYBY**

**Spółeczny monitoring gospodarki leśnej na terenie Puszczy Białowieskiej  
czerwiec - listopad 2017**

**Obóz dla Puszczy, Greenpeace Polska, Fundacja Dzika Polska**

*Raport z Wilczej Tryby. Społeczny monitoring gospodarki leśnej na terenie Puszczy Białowieskiej.  
Czerwiec - listopad 2017*

Opracowanie: Adam Bohdan, Marta Grundland, Michał Kolbusz, Augustyn Mikos, Tomasz Zdrojewski, Krzysztof Cibor

Opracowanie raportu było możliwe dzięki społecznej pracy ponad stu osób zaangażowanych w patrolowanie Puszczy Białowieskiej w okresie czerwiec-listopad 2017

Konsultacja merytoryczna: dr Michał Żmihorski, Instytut Ochrony Przyrody PAN

Zdjęcie na okładce: składy drewna przygotowanego do wywózki na skrzyżowaniu Wilczej Tryby i granicy między oddziałami 311/312. Zdjęcie wykonane za pomocą drona w dniu 6.10.2017 r.

Obóz dla Puszczy, Greenpeace Polska, Fundacja Dzika Polska

Listopad 2017, Teremiski

Publikacja dostępna na licencji CC BY-NC

**Raport prezentuje dane terenowe zebrane przez społeczne patrole Obozu dla Puszczy, Greenpeace Polska i Dzikiej Polski z okresu od czerwca do początku listopada 2017 z terenu Puszczy Białowieskiej to jest do momentu wydania przez Trybunał Sprawiedliwości Unii Europejskiej drugiego postanowienia dnia 20 listopada br.**

**Szczegółnej analizie poddane zostały oddziały leśne przylegające do Wilczej Tryby, pomiędzy przysiółkiem Dąbrowa a skrzyżowaniem Wilczej Tryby z drogą Narewzkowską w Nadleśnictwie Białowieża. Ustalenia patroli wskazują, że w tym czasie, w kontrolowanym rejonie, prowadzone prace leśne łamały szereg przepisów polskich i unijnych, były sprzeczne z międzynarodową umową pomiędzy Polską a Komitetem UNESCO oraz wielokrotnie łamały z Postanowienie Trybunału Sprawiedliwości Unii Europejskiej z dnia 27 lipca 2017 roku w sprawie wstrzymania cięć.**



Ryc. 1. Wilcza Tryba 14.10.2017 r. Fot. Małgorzata Klemens

# I. WSTĘP

Puszcza Białowieska objęta jest ochroną w ramach programu europejskiej sieci obszarów chronionych Natura 2000 oraz, wraz z białoruską częścią, wpisana została jako obiekt przyrodniczy na Listę Światowego Dziedzictwa Ludzkości UNESCO, jest także unikatowym Rezerwatem Biosfery UNESCO. Będąc ostatnim lasem o tak wysokim stopniu naturalności na Niżu Europejskim, uważana jest za jedno z najcenniejszych przyrodniczo miejsc w skali Europy i Świata.

W wyniku zatwierdzenia 26 marca 2016 r. przez ministra środowiska Jana Szyszko aneksu do Planu Urządzania Lasu na lata 2012–2021 dla Puszczy Białowieskiej, który trzykrotnie podniósł limit pozyskania drewna w Nadleśnictwie Białowieża oraz decyzji nr 51 z dnia 17 lutego 2017 r. Dyrektora Generalnego Lasów Państwowych Konrada Tomaszewskiego zobowiązującej do rozpoczęcia usuwania drzew także w drzewostanach ponadstuletnich we wszystkich puszczańskich nadleśnictwach, rozpoczęły się intensywne cięcia. Decyzja nr 51 zezwala na pozyskanie drewna na 2/3 tzw. zagospodarowanej powierzchni Puszczy. Biorąc pod uwagę fakt, że do końca sierpnia b.r. w trzech nadleśnictwach pozyskano 138 000 m<sup>3</sup> oraz tempo prac obserwowanych przez patrole, szacujemy, że na terenie Puszczy Białowieskiej do chwili opublikowania raportu pozyskanie drzew mogło wynieść już blisko 180 tysięcy m<sup>3</sup>, czyli prawie 400% średniego rocznego pozyskania wynikającego z Planów Urządzania Lasu na lata 2012–2021 dla Puszczy Białowieskiej (dalej PUL). Do końca sierpnia 1/3 pozyskania zrealizowana została w cennych starodrzewach Puszczy Białowieskiej objętych reżimem ochronnym i ze względu na wiek (ponad 100 lat) wyłączonych z eksploatacji na mocy Planu Zadań Ochronnych dla Obszaru Natura 2000 PLC200004 Puszcza Białowieska (RDOŚ w Białymstoku 2015) oraz umowy z Komitetem UNESCO (UNESCO 2014).

Decyzje ministra oraz dyrektora Lasów Państwowych wywołały reakcję UNESCO i Komisji Europejskiej. Obie instytucje wezwały Rzeczpospolitą Polską do wstrzymania zintensyfikowanego pozyskania drewna na terenie Puszczy Białowieskiej. Cięcia nie zostały jednak wstrzymane, co Ministerstwo Środowiska oraz Lasy Państwowe argumentowały potrzebą walki z gradacją kornika drukarza. W związku z powyższym Komisja Europejska skierowała sprawę łamania przez Rzeczpospolitą Polską zapisów Dyrektyw Siedliskowej oraz Ptasiej poprzez prowadzenie gospodarki leśnej na obszarze Natura 2000 PLC200004 Puszcza Białowieska w sposób nierespektujący zapisów zawartych w ww. dyrektywach do Trybunału Sprawiedliwości Unii Europejskiej.

Dnia 27 lipca 2017 r. wiceprezes Trybunału, Antonio Tizzano, wydał Postanowienie (TSUE 2017) o zastosowaniu środków tymczasowych w sprawie cięć. W Postanowieniu tym sędzia nakazał „zaprzestanie, z wyjątkiem sytuacji zagrażających bezpieczeństwu publicznemu [...] aktywnych działań gospodarki leśnej na siedliskach 91D0 – bory i lasy bagienne oraz 91E0 – łągi wierzbowe, topolowe, olszowe i jesionowe oraz w drzewostanach ponadstuletnich na siedlisku grądu subkontynentalnego 9170, a także na siedliskach dzięcioła białogrzbietego (*Dendrocopos leucotos*), dzięcioła trójpalczastego (*Picoides tridactylus*), sóweczki (*Glaucidium passeri-*

*num*), włośchatki (*Aegolius funereus*), trzmiełojada (*Pernis apivorus*), muchotłówki małej (*Ficedula parva*), muchotłówki białoszyjej (*Ficedula albicollis*) i gołębia siniaka (*Columba oenas*) oraz na siedliskach chrząszczy saproksylicznych: zgniotka cynobrowego (*Cucujus cinnaberinus*), ponurka Schneidera (*Boros schneideri*), konarka tajgowego (*Phryganophilus ruficollis*), rozmiarza kolweńskiego (*Pytho kolwensis*), zagłębka bruzdkowanego (*Rhysodes sulcatus*) oraz bogatka wspaniałego (*Buprestis splendens*) i usuwania ponadstuletnich, martwych świerków, a także wycinki drzew w ramach zwiększonego etatu pozyskiwania drewna na obszarze PLC200004 Puszcza Białowieska (Polska)”. Trybunał uzasadniał, że istnieje ryzyko, iż prowadzona na terenie Puszczy Białowieskiej intensywne cięcia mogą prowadzić do poważnej i nieodwracalnej szkody w siedliskach priorytetowych.

W wyniku wizji terenowych stwierdzono, że w okresie od 27 lipca 2017 r. do 1 listopada 2017 r., czyli przez trzy miesiące od czasu wydania przez Trybunał Sprawiedliwości UE Postanowienia o środkach tymczasowych (dalej postanowienie TSUE), we wszystkich 3 nadleśnictwach znajdujących się na terenie obszaru Natura 2000 Puszcza Białowieska PLC200004 prowadzone były aktywne działania gospodarki leśnej naruszające nałożone środki tymczasowe. Działania te polegały na cięciach:

- w drzewostanach ponadstuletnich na siedlisku grądu subkontynentalnego 9170 – w Nadleśnictwach Białowieża, Browek i Hajnówka,
- na siedlisku łągi olszowej (91E0) – w Nadleśnictwie Browek,
- na siedliskach dzięcioła trójpalczastego i sóweczki – w Nadleśnictwie Białowieża,
- na siedliskach chrząszczy saproksylicznych: zgniotka cynobrowego oraz ponurka Schneidera – w Nadleśnictwach Białowieża, Browek i Hajnówka.

Ponadto:

- we wszystkich trzech nadleśnictwach usuwane (ścianane i wywożone) były ponadstuletnie, martwe świerki,
- w Nadleśnictwie Białowieża trwały cięcia drzew w ramach zwiększonego etatu pozyskiwania drewna na obszarze PLC200004 Puszcza Białowieska (Polska).

W wielu wspomnianych przypadkach cięć nie da się uzasadnić koniecznością wyeliminowania sytuacji zagrażających zdrowiu ludzkiemu i bezpieczeństwu publicznemu. Świadczą o tym zarówno znaczne odległości skrajów rębni od dróg (55–120 metrów), dokonywanie cięć przy nieuczęszczanych drogach leśnych i przecinkach, jak i sama intensywność pozyskania drewna. Wielokrotnie dokumentowane były stosy, na których znajdowały się ponadstuletnie świerki, które po ocechowaniu zostały wywiezione z lasu, co jednoznacznie wskazuje na komercyjny charakter tych cięć.

Niniejszy raport ocenia zgodność gospodarki leśnej prowadzonej w Puszczy Białowieskiej z zapisami postanowienia TSUE na przykładzie Wilczej Tryby – miejsca o szczególnych walorach przyrodniczych. Wykonana praca miała charakter oddolnej inicjatywy obywatelskiej.

## METODYKA

Ocenę zgodności gospodarki leśnej z postanowieniami Trybunału wykonano w oddziałach leśnych sąsiadujących z Wilczą Trybą, czyli oddziałach 338, 312 i 311.

W pierwszej kolejności, na terenie obszaru Natura 2000 PLC200004 Puszcza Białowieska wyznaczono granice powierzchni, na których prowadzone były cięcia już po wydaniu postanowienie TSUE. Powierzchnie te lokalizowano w oparciu o systematyczne kontrole terenu badań a ich granice zaznaczone zostały na mapie przy pomocy odbiorników GPS. Następnie dla każdej zaznaczonej powierzchni sporządzono dokumentację fotograficzną, obejmującą pogładowe zdjęcia rębni, zdjęcia stosów drewna znajdujących

się w jej sąsiedztwie oraz zdjęcia pniaków ściętych drzew liściastych i ponadstuletnich świerków w jej obrębie. Lokalizacja ściętych drzew liściastych oraz ponadstuletnich świerków również została naniesiona na mapę przy pomocy urządzeń geolokacji GPS. Wiek drzewostanów określony został na podstawie opisu taksacyjnego PUL. Ponadto w ramach wizji terenowych zaznaczono miejsca zniszczonych siedlisk chronionych gatunków zwierząt wymienionych w postanowieniu TSUE. Chrząszcze z rodzaju *Cucujus* były identyfikowane według klucza (Gutowski et al. 2014). Dane dotyczące pozyskania drewna uzyskano od Nadleśnictwa Białowieża w trybie dostępu do informacji publicznej. W celu zwizualizowania skali cięć wykorzystano zdjęcia satelitarne (SENTINEL 2) oraz zdjęcia wykonane z drona.



Ryc. 2. Fragment lasu w okolicach Wilczej Tryby przed wycinką. Fot. Adam Wajrak



Ryc. 3. Ten sam fragment lasu w okolicach Wilczej Tryby po wycince. Fot. Grzegorz Broniatowski

## II. WILCZA TRYBA – WALORY PRZYRODNICZE PRZED WYCINKĄ

Fragmety Puszczy Białowieskiej przylegające do Wilczej Tryby cechuje rzadko spotykany gdzie indziej wysoki poziom naturalności lasu. Według danych Lasów Państwowych wskazuje na to między innymi niski współczynnik pokrycia gatunków ekspansywnych runa – do 25 (PGLP 2016) oraz ponadprzeciętna ilość martwego drewna (250–350m<sup>3</sup>/ha w porównaniu do średniej 64,02 m<sup>3</sup> dla całej Puszczy Białowieskiej) stwarzając dogodne warunki do bytowania gatunków związanych z martwymi drzewami oraz lasem naturalnym. Lasy wokół Wilczej Tryby to w większości cenne starodrzewia dębowo – świerkowe, nierzadko z drzewostanem panującym osiagającym wiek 180 lat. Znajdują się tu siedliska gatunków ściśle chronionych Dyrektywami Ptasią i Siedliskową, takich jak dzięcioł trójpalczasty (Walankiewicz, Czeszczewik 2010, Adam Wajrak – informacja ustna), białogrzbiety (Walankiewicz et al. 2010), sóweczka (Białomyzy 2017) oraz chrząszczy saproksylicznych: ponurka Schneidera i zgniotka cynobrowego (Gutowski et al. 2010 a,b, PGLP 2016, Hilszczański 2017) oraz pachnicy próchniczki *Osmoderma barnabita* (Hilszczański 2017) – gatunków objętych ochroną w ramach Dyrektywy Siedliskowej. Kilkaset metrów od Wilczej Tryby stwierdzono stanowisko epifitycznego mchu figurującego w II załączniku Dyrektywy Siedliskowej – *Dicranum viride* (Wojciech Bartos – dane niepublikowane z 2017 r.).

Ten fragment Puszczy Białowieskiej ma również szczególne znaczenie dla zachowania integralności większego obszaru lasu oraz dyspersji gatunków priorytetowych, położony jest bowiem w bezpośredniej bliskości Białowieskiego Parku Narodowego i łączy go z siecią rezerwatów Lasy Naturalne Puszczy Białowieskiej przylegających do Wilczej Tryby od północy i zachodu.

Wydzielenia leśne okalające Wilczą Trybę chronione są na mocy Planu Zadań Ochronnych dla Obszaru Natura 2000 Puszcza Białowieska PLC200004, zakazującego wycinania drzewostanów ponadstuletnich oraz usuwania ponadstuletnich martwych świerków, a także w ramach strefy ochronnej IIb Dziedzictwa Ludzkości UNESCO, wyłączonej

z gospodarki leśnej.

Podobnie jak dla innych miejsc w Puszczy Białowieskiej, przed zwiększeniem poziomu cięć nie wykonywano tu oceny wpływu na środowisko, niezbędnej z punktu widzenia regulacji dotyczących sieci obszarów Natura 2000.

## III. WYNIKI – STWIERDZONE DZIAŁANIA NIEZGODNE Z POSTANOWIENIEM TRYBUNAŁU Z DNIA 27.07.2017

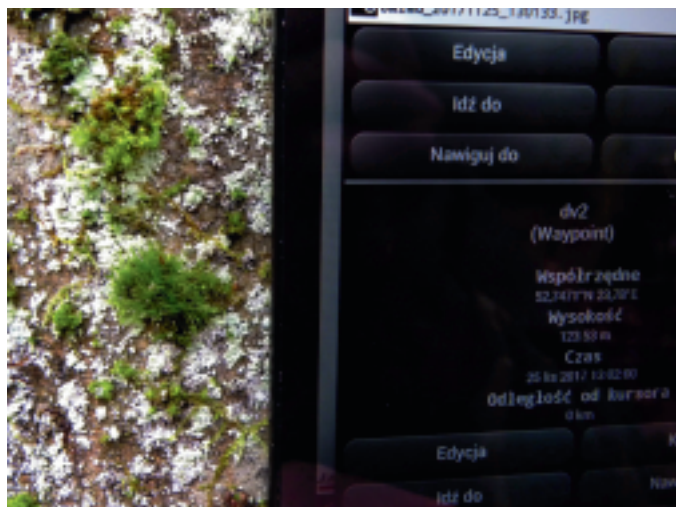
### III.1. Skala pozyskania drewna w drzewostanach ponadstuletnich

Na badanym terenie stwierdzono prowadzenie cięć naruszających postanowienie TSUE. Cięcia prowadzone były w wydzieleniach 338Ab, 338Aa, 338Bd, 338Ba, 338Bc, 312Cc, 311Dc. Ponadto prace kontynuowano na obszarach wydzieleń 312Ac oraz 311Bc.

Pododdziały bezpośrednio przylegające do Wilczej Tryby (311D, 312C, 338A i 338B) obejmują powierzchnię 116,3 ha a cięcia na ich obszarze – 18,6 ha, co stanowi 16% powierzchni tych pododdziałów. Inne udokumentowane przez patrole cięcia, które także prowadzone były na terenie czterech sąsiadujących ze sobą pododdziałów, objęły odpowiednio tylko 7,5% całego obszaru w pododdziałach 763B, 764A, 758D, 764C, 5,47% w pododdziałach 279A, 279B, 279C, 279D i 3,9% całego obszaru w pododdziałach 96A, 96B, 96C, 96D.

Z danych uzyskanych od Nadleśnictwa Białowieża wynika, że w bieżącym roku, do końca sierpnia, w wydzieleniach 338Bc, 338Ba oraz 312Cc pozyskane zostało 1356,74m<sup>3</sup> w tym 1344,53 m<sup>3</sup> w drzewostanach stuletnich. Prace kontynuowane były w pozostałych omawianych wydzieleniach przez następne półtora miesiąca (nie otrzymaliśmy jeszcze danych za okres 01.09–31.10).

Aż 92% obszaru rębni powstałych w okresie od czerwca do października bieżącego roku w wydzieleniach wokół Wilczej Tryby znajduje się na terenie drzewostanów ponadstuletnich. Wszystkie drzewostany objęte cięciami położone są na siedlisku grądu subkontynentalnego. Najstarszy drzewo-



Ryc. 4 i 5. *Dicranum viride* w wydzieleniu 312C. fot. Wojciech Bartos.

stan, znajdujący się w wydzieleniu 338Aa był 165 letni.

Cięcia na całym omawianym obszarze prowadzone były między czerwcem (przed postanowieniem TSUE) a początkiem października 2017, przy czym cięcia datowane na czerwiec (obszar zaznaczony na mapie na żółto) były prowadzone w wydzieleniach 311Ba oraz 311Db, które są jedynymi na omawianym terenie drzewostanami nie przekraczającymi wieku 100 lat. Cięcia na pozostałym obszarze, w całości zlokalizowane w starodrzewiach (drzewostanach ponadstuletnich), rozpoczęły się już po wydaniu postanowienia przez TSUE, czyli po 27 lipca 2017.

### III.2. Cięcia ponadstuletnich drzew

Patrole wykazały, że w obszarze Wilczej Tryby wyciętych zostało przynajmniej 397 ponadstuletnich świerków oraz co najmniej 50 grabów. Wycinano również drzewa nie zaatakowane przez kornika – np. dęby, sosny. Udokumentowano 79 stosów drewna rozmieszczonych wzdłuż Wilczej Tryby oraz na drodze do przysiółka Dąbrowa. Na stosach znaleziono przygotowane do wywózki pocięte i ocechowane ponadstuletnie świerki, zarówno w postaci drewna średniowymiarowego jak i dłużyc.

Patrole udokumentowały również wywóz drewna z Wilczej Tryby. Rozpoczął się on 26 października 2017 i był realizowany przez prywatnych odbiorców kupujących surowiec drzewny. Oznacza to, że cięcia na tym terenie miały charakter komercyjny.

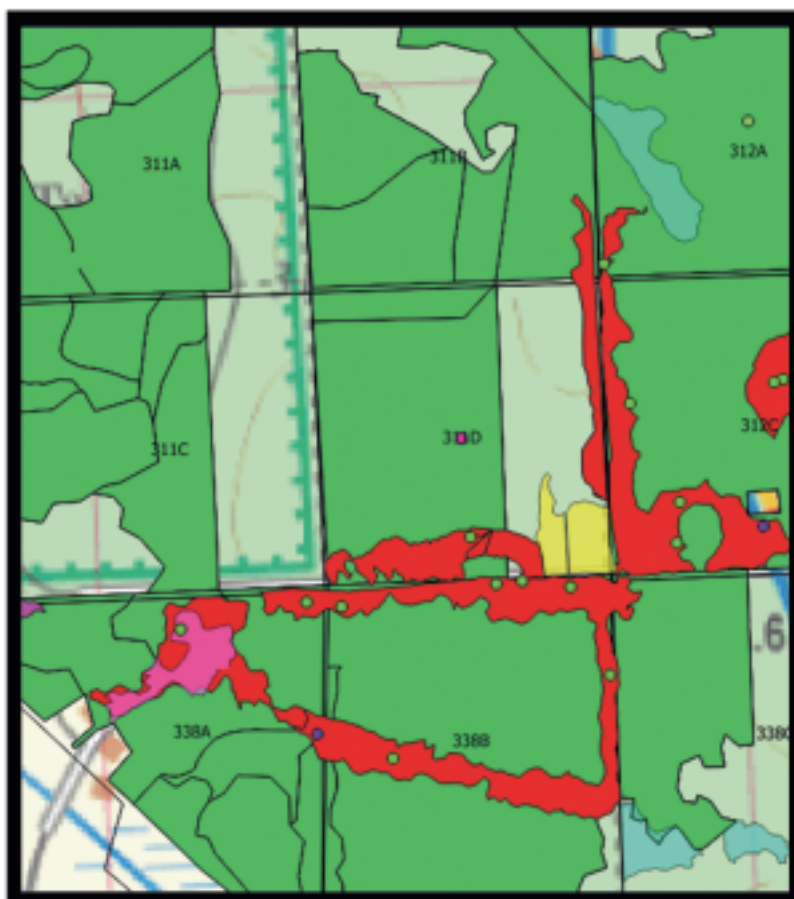
### III.3. Niszczenie siedlisk chronionych gatunków ujętych w Dyrektywie Siedliskowej i Dyrektywie Ptasiej Unii Europejskiej

Teren badań stanowią siedliska gatunków ujętych w Dyrektywie Ptasiej i Siedliskowej, będących przedmiotem (a nawet priorytetem) ochrony obszaru Natura 2000 Puszcza Białowieska. Gatunki te są jednocześnie wpisane do Czerwonej Księgi Gatunków Zagrożonych. Ze względu na intensywne pozyskanie w okolicach Wilczej Tryby starych, martwych świerków stwierdzono zniszczenie stanowisk:

- dzięcioła trójpalczastego (1 udokumentowane stanowisko w wydzieleniu 338Ba),
- sóweczki (1 udokumentowane stanowisko w wydzieleniu 312cc),
- zgniotka cynobrowego (8 udokumentowanych stanowisk w wydzieleniach 312Cc, 338Ab i 338Ba),
- ponurka Schneidera (5 udokumentowanych stanowisk w wydzieleniach 338Ba i 338Bd).

### III.4. Nadużywanie argumentu o bezpieczeństwie publicznym

Minister środowiska Jan Szyszko uzasadnia prace leśne na obszarach, które powinny być wyłączone z aktywnej gospodarki leśnej, koniecznością zapewnienia bezpieczeństwa publicznego. Zasięg cięć dla celów bezpieczeństwa publicznego nie powinien, zgodnie z metodyką typowania drzew mogą-



## Legenda:

- Drzewostany ponadstuletnie
- Wycinki udokumentowane w czerwcu
- Wycinki udokumentowane we wrześniu
- Wycinki udokumentowane w październiku
- Siedliska Sóweczki i Dzięcioła Trójpalczastego
- Siedliska Zgniotka Cynobrowego i Ponurka Shneidera

Ryc. 6. Mapa okolic Wilczej Tryby.



Ryc. 7. Wycięty ponadstuletni martwy świerk z Puszczy Białowieskiej. Widoczna czerwona tabliczka – tzw. cechówka świadcząca o tym, że drewno zostanie sprzedane. Zdjęcie wykonano 22.10.2017 r. Drzewo zostało wywiezione z Puszczy.



Ryc. 8. Społeczne patrole Obozu dla Puszczy, Greenpeace i Dzikiej Polski. Zdjęcie wykonano 25.10.2017 r. Fot. Grzegorz Broniatowski.



Ryc. 9. Społeczne patrole Obozu dla Puszczy, Greenpeace i Dzikiej Polski. Zdjęcie wykonano 25.10.2017 r. Fot. Grzegorz Broniatowski.



cych stanowić zagrożenie dla użytkowników dróg, przekroczyć 55 metrów od drogi, co stanowi 110% wysokości najwyższego drzewa w Puszczy. Ta odległość może zostać zawężona w niższych drzewostanach (Stereńczak et al. 2017). Tymczasem z przeprowadzonych wizji terenowych wynika, że była ona wielokrotnie przekraczana. Najdalej położony punkt cięć (wycięte drzewo) oddalony był o 120 metrów od drogi, inne oddalone były o 85 oraz 87 metrów od Wilczej Tryby.

Cięcia miały również miejsce wzdłuż rzadko uczęszczanych dróg innych niż Wilcza Tryba. Zaobserwowano, że cięcia prowadzone w jednym pododdziale wzdłuż dróg granicznych mogą prowadzić do wycięcia znacznego obszaru lasu. Np. w wydzieleniu 338Ba cięcia prowadzono z trzech stron, w efekcie powierzchnia cięć stanowiła 28,5% całego wydzielenia.

Na przykładzie Wilczej Tryby widać, że cięcia prowadzone pod pretekstem zapewnienia bezpieczeństwa publicznego, często miały miejsce w odległych rejonach lasu, gdzie martwe świerki nie zagrażają obecnym w lesie ludziom, jak również przy drogach mało lub wcale nieuczęszczanych.

### III.5. Walka z kornikiem jako pretekst do pozyskania drewna

Innym oficjalnym powodem pozyskania drewna była walka z kornikiem drukarzem. Gatunek ten stanowi element ekosystemu, jaki towarzyszy świerkowi w Puszczy od tysięcy lat i jako taki powinien być zaakceptowany w lesie naturalnym. Stąd zakaz pozyskania drewna w drzewostanach ponadstuletnich (również pod pretekstem walki z kornikiem) w Planie Zadań

Ochronnych dla Obszaru Natura 2000 PLC200004 Puszcza Białowieska. Pozyskanie drewna w okolicach Wilczej Tryby nie ograniczało populacji kornika, gdyż pozyskiwane drewno stanowiło posusz jałowy, czyli martwe świerki pozbawione kory, opuszczone przez kornika na długo przed cięciami. Cięcia takich drzew mogły wręcz sprzyjać gradacji, gdyż oznaczały usunięcie drzew stanowiących siedlisko dziesiątek gatunków antagonistycznych wobec kornika i ograniczających jego populację.

### III.6. Degradacja drzewostanów spowodowana pracami leśnymi

Na terenie badań cięcia były prowadzone przez harwestery i forwardery. Są to ciężkie maszyny służące do prac leśnych. Przy Wilczej Trybie zostały użyte m.in. do ścinania i układania w stopy ponadstuletnich świerków. O ich pracy świadczą pniaki ścięte w charakterystyczny sposób na dużej wysokości, ślady na pniach, głębokie koleiny pozostawione przez maszyny oraz wiele stojących uszkodzonych drzew.

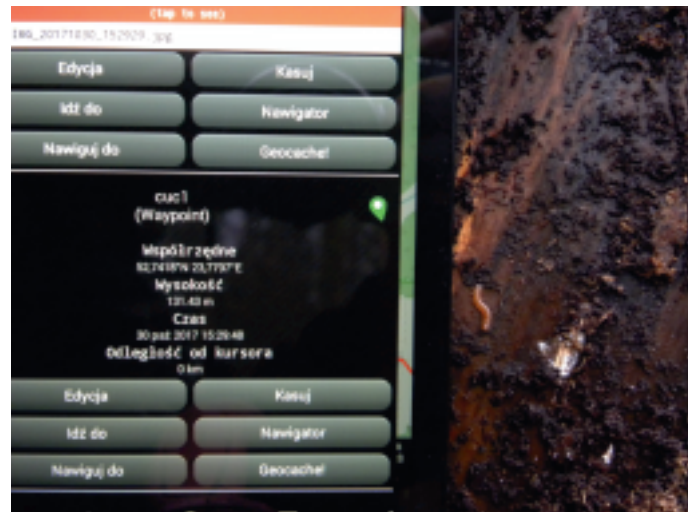
Harwester i forwardery ze względu na swoją dużą masę (do 20 ton) i gabaryty dokonywały poważnych zniszczeń w drzewostanach. Poruszając się po lesie, tworzą głębokie koleiny, niszczą runo, ściótkę i glebę. Kiedy gleba jest namoknięta i miękka, maszyny mogą pozostawić po sobie koleiny przekraczające metr głębokości, rozrywają korzenie drzew, rozjeżdżają naziemne gniazda ptaków, małe zwierzęta, krzewy i młode drzewa. Patrole zarejestrowały przypadki poważnego uszkodzenia drzew nieprzeznaczonych do cięć (część z nich w wyniku tych uszkodzeń nie ma szans



Ryc. 10. Cięcia prowadzone wokół ambony w lesie przylegającym do Wilczej Tryby. Fot. Grzegorz Broniatowski.



Ryc. 11. Zniszczone siedlisko ponurka Schneidera. Zdjęcie wykonane 31.10.2017 r.



Ryc 12. Zniszczone siedlisko zgniotka cynobrowego. Zdjęcie wykonane 30.10.2017 r.

na przeżycie). Mniejsze drzewa, rosnące na drodze kombajnów, są wycinane lub rozjeżdżane, żeby zapewnić maszynom dojazd na miejsce cięć. Dodatkowo pracujące maszyny generują hałas, który płoszy zwierzęta oraz emitują spaliny.

Co więcej udokumentowane zostały liczne przypadki, w których pozostawione na terenie cięcia dęby oraz inne drzewa liściaste, pozbawione osłony, jaką dawały im wcześniej rosnące wokół świerki, zostały wyrwione przez wiatr. Takich przypadków nie odnotowano w sąsiednim lesie o zwartym charakterze.

#### IV. PODSUMOWANIE I WNIOSKI.

Wyjątkowe pod względem przyrodniczym okolice Wilczej Tryby w Nadleśnictwie Białowieża pokazują, że cenne fragmenty Puszczy Białowiejskiej znajdują się nie tylko na terenie parku narodowego i rezerwatów. Badane oddziały leśne wzdłuż Wilczej Tryby to wyjątkowa mozaika starych mieszanin drzewostanów, zamieszkałych przez rzadkie, charakterystyczne dla lasów naturalnych gatunki ptaków, bezkręgowców i grzybów. Działania z zakresu gospodarki leśnej

prowadzone na tym obszarze przyczyniły się do naruszenia integralności obiektu Natura 2000 Puszcza Białowiejska PLC200004 oraz utraty atrybutów naturalności, jakimi są duży udział starych drzew i znaczne bogactwo gatunkowe organizmów żywych. Spowodowały one także poważne uszczuplenie zasobów martwego drewna, tak kluczowego elementu ekosystemu, gwarantującego bogactwo gatunków uzależnionych od martwego drewna, w tym wielu relikwów puszczańskich.

Niewielki fragment Puszczy Białowiejskiej, jakim są oddziały leśne przylegające do Wilczej Tryby, dobrze ilustruje skalę zniszczeń w najcenniejszych przyrodniczo ekosystemach w wyniku realizacji intensywnej gospodarki leśnej, prowadzonej bez oparcia o naukowe rozpoznanie lokalnych zasobów przyrodniczych i w sprzeczności z obowiązującym prawem. Wilcza Tryba to bardzo mocny dowód na konieczność objęcia całego obszaru Puszczy Białowiejskiej ochroną w postaci parku narodowego.



Ryc. 13. Niemal 100% pozyskanego na Wilczej Trybie drewna stanowił posusz jałowy – świerki bez kory – ich wycinka nie miała znaczenia z perspektywy walki z kornikiem. Fot. Małgorzata Klemens.



Ryc. 14. Dewastacja terenu wokół Wilczej Tryby. Fot. Grzegorz Broniatowski.



Ryc. 15. Koleiny pozostawione przez ciężkie maszyny do prac leśnych. Widoczne głębokie bruzdy, uszkodzone korzenie drzew, zerwaną ściółkę i wierzchnią warstwę gleby. Zdjęcie wykonane 4.11.2017 r. w pododdziale 338A.

# LITERATURA

Białomyzy P. 2017. *Monitoring sóweczki na wybranych powierzchniach w lasach gospodarczych puszczy białowieskiej. Raport z prac ornitologicznych prowadzonych w 2017 r.* WWF. Białowieża.

Dyrektywa Rady 92/43/EWG z dnia 21 maja 1992 w sprawie ochrony siedlisk przyrodniczych oraz dzikiej fauny i flory

Dyrektywa Rady 79/409/EWG z dnia 2 kwietnia 1997 w sprawie ochrony dzikich ptaków

Zarządzenie Regionalnego Dyrektora Ochrony Środowiska w Białymstoku z dnia 6 listopada 2015 w sprawie ustanowienia planu zadań ochronnych dla obszaru Natura 2000 Puszcza Białowieska PLC200004

Gutowski J. M., Sućko K., Bohdan A., Zieliński S. 2010 a. *Nowe dane o rozmieszczeniu w Puszczy Białowieskiej wybranych gatunków chrząszczy saproksylicznych, wymienionych w załącznikach II i IV dyrektywy siedliskowej (92/43/EWG).* [manuskrypt] Wykorzystano na potrzeby przygotowania planu zadań ochronnych Natura 2000 Puszcza Białowieska.

Gutowski J. M., Sućko K., Bohdan A., Zieliński S. 2010 b. *Inwentaryzacja chrząszczy w Puszczy Białowieskiej, ujętych w Dyrektywie Siedliskowej. Białowieża, 2010* [manuskrypt] Wykorzystano na potrzeby przygotowania planu zadań ochronnych Natura 2000 Puszcza Białowieska;

Gutowski J. M., Kadej M., Smolis A., Tarnawski D. 2014 *Identification of Larvae of Endangered Cucujus cinnaberinus and C. hamatodes (Coleoptera: Cucujidae) — J. Insect Sci.* 14(1): 228 DOI: doi: 10.1093/jisesa/ieu090.

Hilszczański J. 2017. *Wymagania środowiskowe i stan zachowania populacji wybranych chrząszczy saproksylicznych.* Konferencja pt, Prezentacja wyników inwentaryzacji przyrodniczej i kulturowej Puszczy Białowieskiej w latach 2016/2017. Sękocin Stary 23.11.2017

PGLP 2016. Wyniki inwentaryzacji przyrodniczej w Puszczy Białowieskiej [https://www.mos.gov.pl/fileadmin/user\\_upload/mos/Aktualnosci/2017/luty\\_2017/Prezentacja\\_Puszcza\\_Bialowieska\\_-\\_Wyniki\\_inwentaryzacji\\_przyrodniczej\\_16.02.2016.pdf](https://www.mos.gov.pl/fileadmin/user_upload/mos/Aktualnosci/2017/luty_2017/Prezentacja_Puszcza_Bialowieska_-_Wyniki_inwentaryzacji_przyrodniczej_16.02.2016.pdf)

RDLP Białystok 2011. Program gospodarczo – ochronny Leśnego Kompleksu Promocyjnego „Puszcza Białowieska” na lata 2012–2021, Białystok 2011.

Regionalny Dyrektor Ochrony Środowiska w Białymstoku (RDOŚ w Białymstoku) 2015. Zarządzenie z dnia 6 listopada 2015 w sprawie ustanowienia planu zadań ochronnych dla obszaru Natura 2000 Puszcza Białowieska PLC200004

Stereńczak K., Bartłomiej Kraszewski B., Mielcarek M, Piasecka Z., 2017. *Inventory of standing dead trees in the surroundings of communication routes – The contribution of remote sensing to potential risk assessments.* Czasopismo Forest Ecology and Management. 402

Trybunał Sprawiedliwości Unii Europejskiej (TSUE) 2017. Postanowienie Wiceprezesa z dnia 27.07.2017 r. w sprawie C-414/17R, Luksemburg 2017

UNESCO 2014. Decyzja numer 38 COM 8B.12, Inscriptions on the World Heritage List (Polska/Białoruś), w sprawie objęcia ochroną całej Puszczy Białowieskiej, przyjęta podczas 38 posiedzenia Komitetu Dziedzictwa Światowego UNESCO (38 COM), Doha, Katar 2014

Walankiewicz W., Czeszczewik D. 2010. *Dzięcioł trójpalczasty Picoides tridactylus na obszarze Puszczy Białowieskiej: Rozmieszczenie, dynamika, zagrożenia i perspektywy przetrwania populacji.* [manuskrypt].

Walankiewicz W., Czeszczewik D., Chylarecki P. 2010. *Dzięcioł białogrzbity Dendrocopos leucotos na obszarze Puszczy Białowieskiej w 2010 roku: rozmieszczenie, zmiany liczebności, zagrożenia i perspektywy przetrwania populacji* [manuskrypt].



Ryc. 16. Harvester opuszczający Wiczą Trybę. 14.10.2017 r. Fot. Małgorzata Klemens.

**Listopad 2017, Teremiski**