

# GREENPEACE

## Rapport annuel 2012

Greenpeace Suisse



Sommaire	Page
<b>Introduction</b>	
Avant-propos de la présidente du Conseil de fondation	1
Avant-propos de la co-direction	3
Notre organisation	4
Organigramme	5
<b>Chiffres</b>	8
Bilan	8
Compte d'exploitation	10
Compte des flux de fonds	12
Modification des fonds et du capital	14
Donatrices et donateurs de Greenpeace et leurs dons 2003 à 2012	16
<b>Utilisation des fonds</b>	17
Greenpeace International	18
Dépenses	19
Recettes – les recettes de Greenpeace Suisse	20
Campagnes	21
Travail des bénévoles	22
Recettes internationales	23
Dépenses internationales	24
<b>Ecologie et durabilité</b>	26
<b>Annexe au bilan 2012</b>	29

COUVERTURE: © NIGEL MARPLE / GREENPEACE

**Nouvelle-Zélande, 27 février 2012**

77 heures durant, les militants de Greenpeace sont restés enchaînés à 53m de haut sur la plateforme de forage du navire «Noble Discoverer» de Shell pour protester contre les projets de forage pétrolier de Shell en Arctique.

**Avant-propos de la présidente du Conseil de fondation**

En mars 2011, la catastrophe nucléaire de Fukushima ébranle la planète, montrant à chacun le péril de l'énergie nucléaire. En tirant les leçons, les politiques suisses se sont montrés très actifs pour développer de nouvelles idées, ou en recycler d'anciennes, produisant initiatives et motions parlementaires. Nous avons soutenu ces activités car la voie politicienne et parlementaire qui nous mène à la sortie du nucléaire et à la transition énergétique est la plus prometteuse et la plus rapide. De plus, chez Greenpeace, l'engagement pour la sortie du nucléaire est dans nos gènes.

L'initiative pour la sortie du nucléaire exige une durée de fonctionnement maximale de 45 ans pour les centrales nucléaires et un délai de mise hors service contraignant pour les anciennes centrales. Greenpeace fait partie des associations environnementales, syndicats et partis qui soutiennent l'initiative et a activement participé à la récolte des signatures. L'initiative, déposée le 16 novembre 2012, réclame une date fixe pour la mise hors service des dangereux réacteurs nucléaires obsolètes suisses. Le concept selon lequel ces réacteurs doivent continuer de fonctionner aussi longtemps que leur exploitation est sûre prétexte une sécurité trompeuse que personne ne peut garantir. L'abandon du nucléaire, pourtant décidé, est ainsi retardé. C'est pourquoi des dates de mise hors service contraignantes sont de première importance.

En août 2012, de nombreux partenaires des secteurs politique, économique et environnemental ont lancé l'initiative efficacité électrique. Aujourd'hui, nous gaspillons 40% de notre électricité. Des mesures d'efficacité énergétique permettraient de renoncer d'ici 2035 à la production de quatre à six centrales de la capacité de Mühleberg, tout en économisant des milliards. L'initiative efficacité électrique exige précisément que la Confédération formule des objectifs pour l'amélioration substantielle de l'efficacité énergétique. Greenpeace s'implique également dans cette initiative et a veillé à ce que les signatures soient récoltées en un temps record.

Déposée en 2011, l'initiative Cleantech souhaite que d'ici 2030 la moitié de la demande totale d'énergie provienne d'énergies renouvelables. L'initiative «Pour une économie durable et fondée sur une gestion efficiente des ressources» a été déposée en septembre 2012. Greenpeace appuie ces initiatives qui démontrent que sortir du nucléaire est économiquement possible.

Ce travail politique a uniquement pu être réalisé grâce aux donatrices et donateurs qui ont mis de l'argent à notre disposition et grâce aux bénévoles qui se sont engagés pour recueillir des signatures. Le Conseil de fondation adresse ses plus chaleureux remerciements à toutes ces personnes ainsi qu'aux collaborateurs de Greenpeace!

Cécile Bühlmann



Cécile Bühlmann, présidente du Conseil de fondation



Verena Mühlberger et Markus Allemann, co-direction

## Avant-propos de la co-direction.

### Vous n'avez pas aimé Sandy? Vous allez adorer Greenpeace.

«Sandy» est le nom de l'ouragan qui a frappé New York fin 2012, détruisant en partie la cité. Pour la plupart des New-Yorkais, ce nom n'évoque rien de positif. Pourtant, nous devrions tirer des leçons de Sandy. Dans cette métropole, l'ouragan a simplement été la conséquence de ce que l'homme a fait, ici comme ailleurs. Sandy a démontré que le changement climatique s'accompagne de catastrophes. Il a aussi montré que la rétroaction de la nature peut se révéler brutale et que le système réagit de manière globale dès lors que de nombreux petits méfaits s'accumulent.

Et des méfaits, qu'est-ce que nous en commettons! Heureusement de nombreuses personnes de par le monde s'engagent au sein de Greenpeace! Des personnes qui rendent possibles nos succès encourageants. Citons parmi les succès de l'an passé: Shell tout comme Gazprom ont interrompu leurs forages en Arctique; la Corée du Sud a mis fin à la chasse à la baleine; le Sénégal a prohibé le chalutage; l'UE a abandonné dix plans de centrales à charbon; en Suède, 70 militants de Greenpeace se sont introduits dans deux centrales nucléaires pour révéler la vulnérabilité des systèmes de sécurité; au Japon, seules deux des 50 centrales nucléaires sont encore en exploitation; en Allemagne, l'électricité éolienne et solaire alimente les réseaux, fournissant même les pays environnants;

Apple a déclaré vouloir décarboniser ses trois centres de calcul. Mango, Esprit, Zara, Marks & Spencer, Li-Ning, Levi's ont éliminé les polluants nuisibles à l'environnement de la production de leurs vêtements et ont signé le Detox Commitment de Greenpeace; l'appel pour la protection de l'Arctique lancé par Greenpeace a été signé par 2,2 millions de personnes; la Chine est entrée en matière sur une interdiction des OGM; et en Suisse, les bénévoles de Greenpeace ont lancé une pétition pour la protection des abeilles.

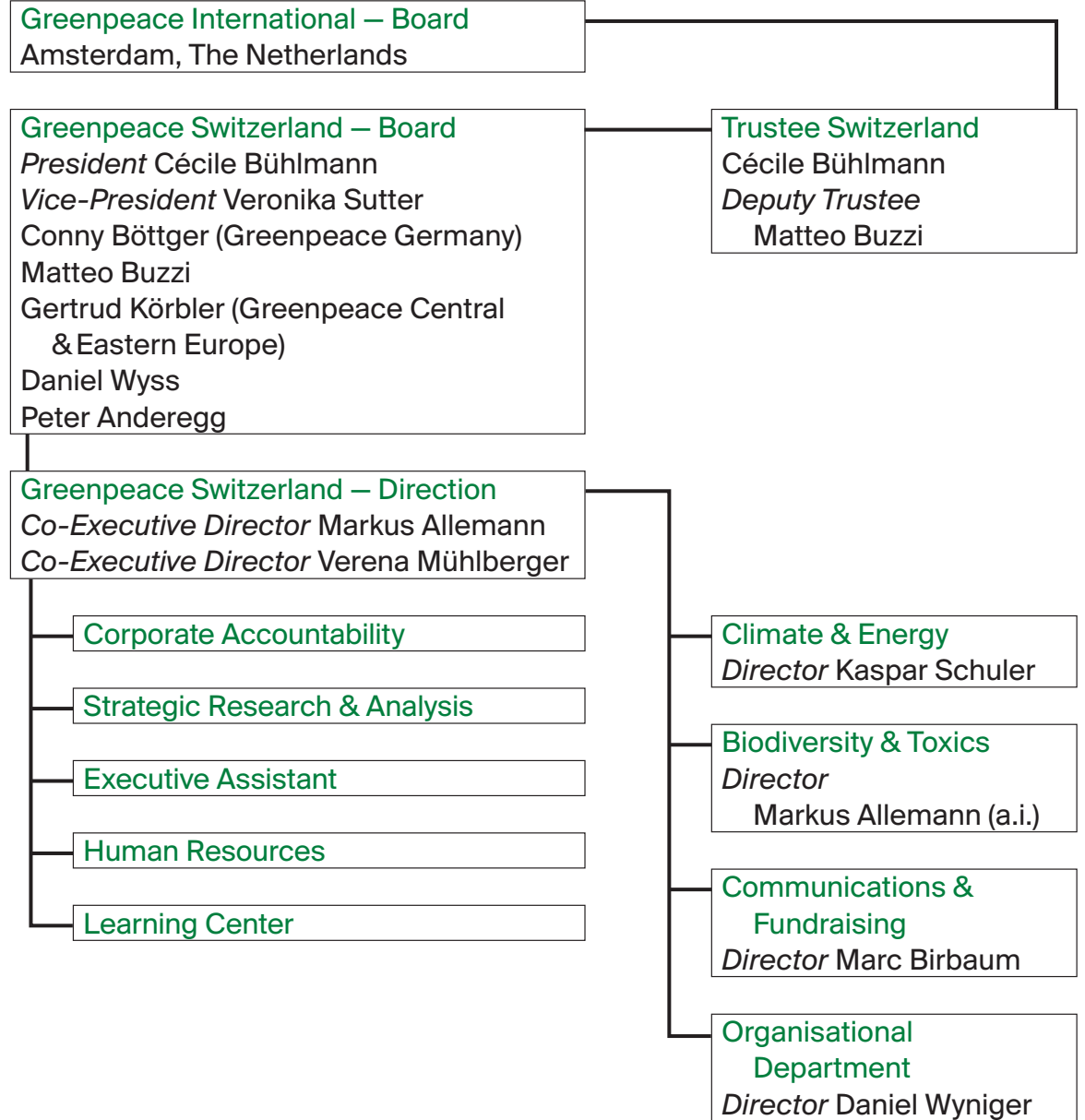
Au quotidien, nous avons souvent l'impression que les problèmes ne font qu'augmenter: toutefois l'énumération de nos succès – et il y en a encore beaucoup d'autres – relativise cette impression. En tant qu'ONG organisée mondialement et indépendante de l'économie et des Etats, Greenpeace a su saisir l'opportunité unique de s'opposer avec énergie et efficacité contre la destruction de l'environnement sur l'ensemble de la planète. Tout comme Sandy, nous sommes davantage qu'un simple nom. Greenpeace est la somme de tout ceux qui, dans le monde entier, s'engagent dans une même direction. Si vous n'avez pas aimé Sandy, vous allez adorer Greenpeace.

Verena Mühlberger,  
Markus Allemann

## Notre organisation

Le Conseil de fondation est son organe suprême. Il est composé de sept personnes, se réunit quatre fois par an et contrôle, entre autres, la direction. Les stratégies des campagnes nationales sont élaborées par un groupe de collaborateurs et l'équipe de direction, discutées avec le Conseil de fondation et approuvées par ce dernier. Afin de garantir l'indépendance de Greenpeace à l'égard des partis politiques, les membres du Conseil de fondation et les employés ne peuvent pas occuper de fonction élective, qu'elle soit au niveau de la Commune ou à un niveau plus élevé. La participation à des commissions communales à un niveau subalterne (comme la commission scolaire) ne pose pas problème. Nos conditions sont tout aussi strictes pour l'acceptation de dons. De par ses statuts, la Fondation Greenpeace Suisse a pour vocation d'assurer le bien-être de la collectivité en promouvant la défense de la nature, de l'environnement et des animaux. Elle coordonne – en plus de ses propres campagnes – les activités de la Fondation Greenpeace International en Suisse et peut effectuer des versements au profit d'organismes d'utilité publique non imposables en Suisse et à l'étranger. Nul ne peut exiger des prestations de la part de la Fondation.

## Organigramme





### Russie, mer de Pechora, 24 août 2012

Les militants de Greenpeace – parmi lesquels Kumi Naidoo, le chef de Greenpeace – ont bloqué le navire de ravitaillement Anna Akhmatova du géant Gazprom. Cinq jours durant, en pleine mer de Pechora, ils ont dénoncé les projets de forage à hauts risques de Gazprom en Arctique.

Une autre action sur la plateforme Prirazlomnaya de Gazprom a dû être interrompue au bout de quinze heures. Face aux attaques au canon à eau des employés de Gazprom, il n'était plus possible d'assurer la sécurité de Kumi Naidoo et des cinq autres militants de Greenpeace.

«Il faut que les gens sachent ce qui se trame dans les eaux arctiques russes. La plateforme de Gazprom met en péril cet écosystème fragile. Et en plus elle figure l'industrialisation grandissante de l'Arctique», explique Kumi Naidoo.

Greenpeace s'engage pour une protection durable de l'Arctique et lutte contre les forages pétroliers et gaziers et contre la pêche industrielle. Greenpeace exige en outre une zone de protection mondiale en Arctique.

**Bilan**

au 31 décembre 2012 et 2011

	Annexe	2012 CHF	%	2011 CHF	%
<b>Actifs</b>					
Liquidités		13 767 220	87	14 618 020	88
Créances envers des sociétés proches	→ B.1	532 955	3	350 643	2
Créances envers des tiers		7 516	0	18 181	0
Soldes actifs		231 867	2	269 190	2
<b>Actifs circulants</b>		<b>14 539 558</b>	<b>92</b>	<b>15 256 034</b>	<b>92</b>
Immobilisations corporelles mobiles	→ B.2	334 878	2	114 441	1
Actifs immatériels	→ B.2	8 745	0	28 521	0
Immobilisations cières	→ B.3	139 548	1	134 473	1
Autres immobilisations financières envers des sociétés proches	→ B.4	800 000	5	1 000 000	6
<b>Actifs immobilisés</b>		<b>1 283 171</b>	<b>8</b>	<b>1 277 435</b>	<b>8</b>
<b>Total actifs</b>		<b>15 822 729</b>	<b>100</b>	<b>16 533 469</b>	<b>100</b>
<b>Passifs</b>					
Engagements livraisons et prestations	→ B.5	1 028 814	7	1 248 899	8
Engagements envers des sociétés proches	→ B.6	27 114	0	19 969	0
Autres engagements à court terme	→ B.7	226 111	1	194 308	1
Soldes passifs		461 730	3	271 576	2
Provisions	→ B.8	520 274	3	261 888	2
<b>Capital étranger à court terme</b>		<b>2 264 043</b>	<b>14</b>	<b>1 996 640</b>	<b>13</b>
<b>Fonds affectés (fonds de produits)</b>	→ B.9	<b>101 573</b>	<b>1</b>	<b>73 839</b>	<b>0</b>
Capital de la fondation		1 000 000	6	1 000 000	6
Capital libre		9 227 113	58	10 262 990	62
Capital lié		3 230 000	20	3 200 000	19
<b>Capital de l'organisation</b>	→ B.9	<b>13 457 113</b>	<b>85</b>	<b>14 462 990</b>	<b>87</b>
<b>Total passifs</b>		<b>15 822 729</b>	<b>100</b>	<b>16 533 469</b>	<b>100</b>

## Compte d'exploitation du 1<sup>er</sup> janvier au 31 décembre 2012 et 2011

	Annexe	2012 CHF	%	2011 CHF	%
<b>Revenu</b>					
Dons et contributions	→ C.1	24 188 773	95	23 321 273	92
Dons pour des projets internationaux de GP	→ C.2	1 172 146	5	2 004 497	8
<b>Total revenu</b>		<b>25 360 919</b>	<b>100</b>	<b>25 325 770</b>	<b>100</b>
<b>Charges</b>					
Projets nationaux	→ C.3	-11 522 493	-45	-10 580 996	-41
Campagnes internationales	→ C.3	-7 149 281	-28	-5 280 503	-21
Transfert de dons reçus pour des campagnes internationales de GP	→ C.2	-1 172 146	-5	-2 004 497	-8
Dépenses marketing	→ C.3	-4 450 273	-18	-4 872 429	-19
Frais administratifs	→ C.3	-2 147 975	-8	-1 809 870	-7
<b>Total charges</b>		<b>-26 442 168</b>	<b>-104</b>	<b>-24 548 295</b>	<b>-96</b>
<b>Résultat d'exploitation</b>		<b>-1 081 249</b>	<b>-4</b>	<b>777 475</b>	<b>4</b>
Revenu financier		42 177	0	53 350	0
Dépenses financières		-12 825	0	-10 613	0
<b>Résultat financier</b>		<b>29 352</b>	<b>0</b>	<b>42 737</b>	<b>0</b>
Revenus divers	→ C.4	73 204	0	64 936	0
Revenus de vente d'immobilisations corporelles		550	0	235	0
<b>Résultat divers</b>		<b>73 754</b>	<b>0</b>	<b>65 171</b>	<b>0</b>
<b>Résultat avant modification fonds affectés</b>		<b>-978 143</b>	<b>-4</b>	<b>885 383</b>	<b>4</b>
Attribution des fonds affectés		-94 876	0	-83 248	
Utilisation des fonds affectés		67 142	0	73 003	
<b>Résultat fonds affectés</b>		<b>-27 734</b>	<b>0</b>	<b>-10 245</b>	<b>0</b>
<b>Résultat avant modification du capital de l'organisation</b>		<b>-1 005 877</b>	<b>-4</b>	<b>875 138</b>	<b>4</b>
Attribution du capital lié		-30 000	0	-1 500 000	-6
Utilisation du capital lié		0	0	0	0
Dissolution/constitution du capital lié		0	0	0	
Utilisation/attribution du capital libre		1 035 877	4	624 862	2
<b>Montant après attributions</b>		<b>0</b>		<b>0</b>	

## Compte des flux de fonds du 1<sup>er</sup> janvier au 31 décembre 2012 et 2011

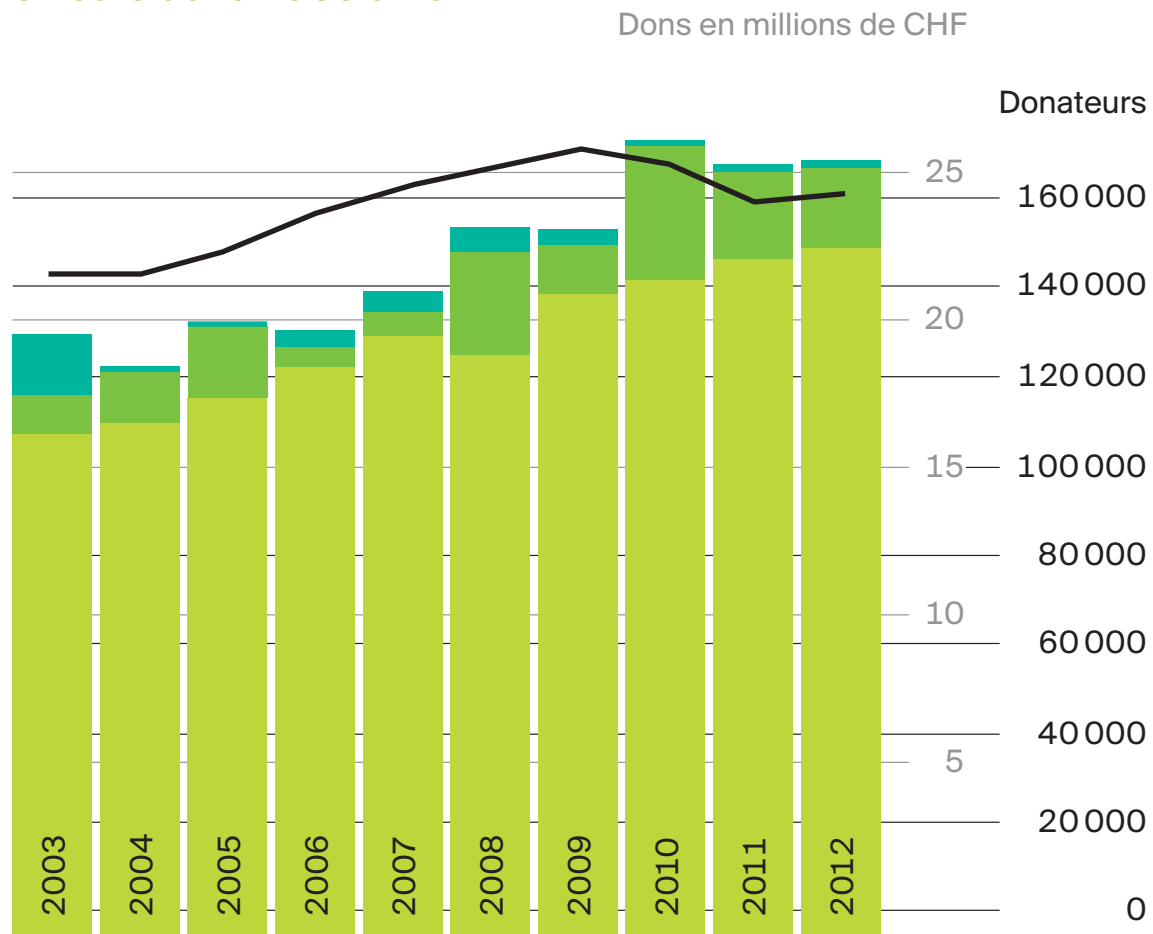
	2012 CHF	2011 CHF
<b>Flux de trésorerie provenant de l'exploitation</b>		
Fonds: liquidités selon annexe A.2		
Résultat avant modification du capital de fonds et de l'organisation	-978 143	885 383
Amortissement sur les immobilisations corporelles	94 758	113 311
Produit provenant de la vente d'immobilisations corporelles	-550	-235
Modifications des cours sur actifs financiers	-5 075	-3 306
Modification des provisions	258 386	-49 581
Perte de change sur papiers-valeurs	0	15 000
Modification créances et paiements anticipés	-171 647	-295 816
Modification solde actif	37 323	-65 290
Modification engagements et solde passif	9 017	-945 434
<b>Total des flux de trésorerie provenant de l'exploitation</b>	<b>-755 931</b>	<b>-345 968</b>
<b>Flux de trésorerie provenant d'investissements</b>		
Investissement en immobilisations corporelles	-295 419	-31 411
Investissement en actifs immatériels	0	-29 625
Investissement en d'autres immobilisations financières	0	-1 000 000
Remboursement d'autres immobilisations financières	200 000	0
Désinvestissement d'immobilisations corporelles	550	235
<b>Total des flux de trésorerie provenant d'investissements</b>	<b>-94 869</b>	<b>-1 060 801</b>
<b>Modification des liquidités</b>	<b>-850 800</b>	<b>-1 406 769</b>
<b>Preuve de la modification des liquidités</b>		
Etat initial des liquidités au 1.1	14 618 020	16 024 789
Etat final des liquidités au 31.12	13 767 220	14 618 020
<b>Augmentation/diminution des liquidités</b>	<b>-850 800</b>	<b>-1 406 769</b>



## Modification des fonds et du capital 2011 et 2012

	2010	Résultat avant modification du capital d'org.	Attribution	Utilisation Dissolution	2011	Résultat avant modification du capital d'org.	Attribution	Utilisation Dissolution	2012
<b>Capital de l'organisation (en CHF)</b>									
Capital de la fondation versé	1 000 000				1 000 000				1 000 000
Capital libre au 1.1					10 887 852				10 262 990
Modification du capital libre		875 138	-1 500 000	0 0	-624 862	-1 005 877	-30 000	0 0	-1 035 877
Capital libre au 31.12	10 887 852				10 262 990				9 227 113
<b>Capital lié</b>									
Fonds projets de développement	200 000		0	0 0	200 000		30 000	0 0	230 000
Fonds projets de campagne	1 500 000		1 500 000	0 0	3 000 000		0	0 0	3 000 000
Total du capital lié au 31.12	1 700 000		1 500 000	0 0	3 200 000		30 000	0 0	3 230 000
Total capital de l'organisation au 31.12	13 587 852				14 462 990				13 457 113
<b>Fonds affectés (en CHF)</b>									
Fonds affecté Nucléaire	56 410		0	-13 338 0	43 072		0	-13 938 0	29 134
Fonds affecté autres campagnes	7 184		83 248	-59 665 0	30 767		94 876	-53 204 0	72 439
Total fonds affectés (fonds de produits) 31.12	63 594		83 248	-73 003 0	73 839		94 876	-67 142 0	101 573

## Donatrices et donateurs de Greenpeace et leurs dons 2003 à 2012



Recettes générales  
 Recettes legs  
 Recettes anonymes  
 — Donateurs

Ce graphe montre le nombre de donateurs ainsi que la totalité de dons de Greenpeace Suisse par an sur les dix dernières années.

Après un bref recul des donateurs entre 2010 et 2011, leur nombre augmente à nouveau de façon réjouissante. La totalité des dons elle aussi augmente constamment, un maximum ayant été atteint en 2010 grâce à un legs important.

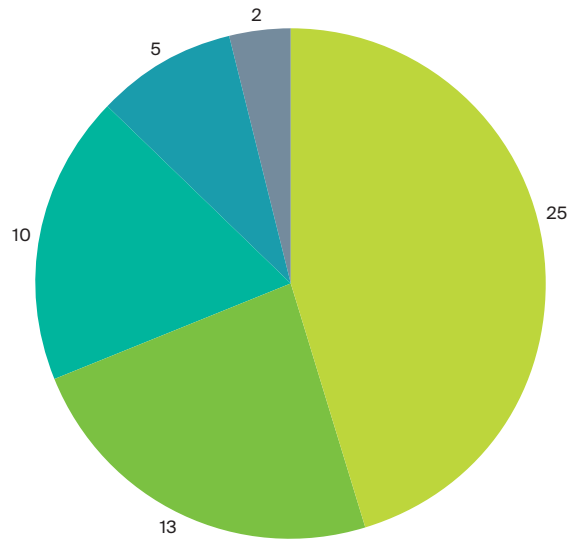
## Utilisation des fonds

En 2012, Greenpeace Suisse a pu se réjouir de recettes se montant à 25,4 millions de francs. Ce généreux soutien provient d'environ 161 000 donateurs qui restent fidèles à leur organisation environnementale en toutes circonstances. Par rapport à l'an passé, nous avons légèrement augmenté le nombre de nos donateurs tout en maintenant les recettes à un niveau stable, malgré la légère baisse du marché suisse des dons en 2012.

Nous remercions de tout cœur tous nos donateurs et donatrices pour leur soutien indéfectible et solidaire.

Marc Birbaum, responsable Recherche de fonds et communication

	Bureaux
Bureaux nationaux en Europe	25
Bureaux nationaux en Asie	13
Bureaux nationaux en Amérique du Nord et du Sud	10
Bureaux nationaux en Australie/Pacifique	5
Bureaux nationaux en Afrique	2
<b>Total</b>	<b>55</b>



En 2012, Greenpeace International occupe environ 2500 collaborateurs dans 47 pays. Le siège se trouve à Amsterdam, un bureau pour les European Units est situé à Bruxelles.

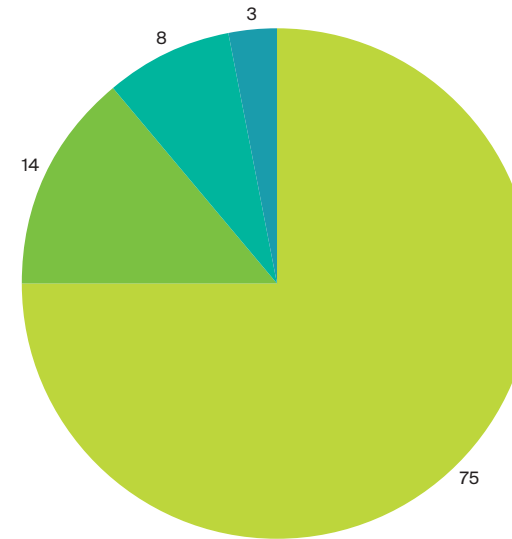
Environ 2,8 millions de personnes\* soutiennent Greenpeace dans le monde entier.

\* Ces chiffres se rapportent à l'année 2011, les chiffres pour 2012 n'étant pas disponibles lors de la publication du présent rapport.

	Flotte Greenpeace
Navires hauturiers	3
Navires locaux	2
<b>Total</b>	<b>5</b>

## Dépenses – Greenpeace a affecté les fonds reçus aux domaines suivants:

	millions de CHF	%
Campagnes	19,84	75
Recherche de fonds	3,61	14
Administration/direction	2,15	8
Gestion des membres et base de données	0,84	3
Charges financières et autres	0,01	0
<b>Total</b>	<b>26,45</b>	<b>100</b>



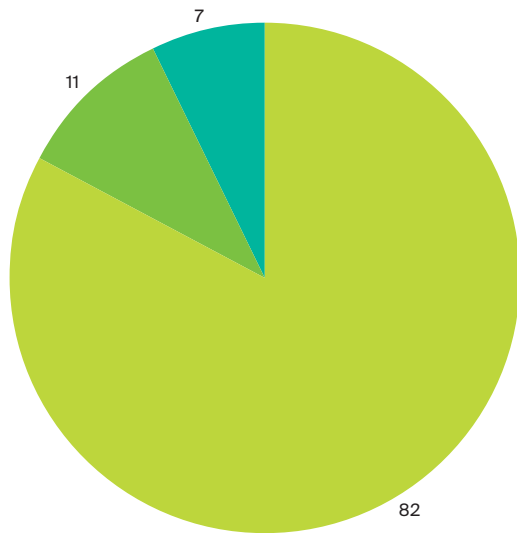
du Conseil de fondation s'est élevée au total à 35 000 francs, dont 19 000 francs pour la présidente. Le salaire brut annuel, treizième salaire compris, des deux co-directeurs se montait à 292 000 francs pour un équivalent de postes de 180%. Les charges pour la recherche de fonds, l'administration, la gestion des adhérents et la base de données représentaient 25% des dépenses. Rappelons que Greenpeace, contrairement à nombre d'autres organisations, n'accepte pas de dons d'entreprises ou des pouvoirs publics. Le financement par des dons individuels exige un investissement bien plus conséquent.

Au 31 décembre 2012, Greenpeace Suisse occupait 72 collaborateurs (dont trois apprentis) pour l'équivalent de 55 postes à plein temps permanents, à quoi s'ajoutent douze postes de dialogueurs. Greenpeace a en outre pu compter sur le soutien de collaborateurs temporaires, liés à des projets ou rémunérés à l'heure. Les frais de personnel se sont élevés à 9 152 033 francs.

Pour 2012, la compensation du renchérissement a été de 0,5% et l'augmentation réelle des salaires de 0,5%. La rétribution des membres

## Recettes – les recettes de Greenpeace Suisse se répartissent de la manière suivante:

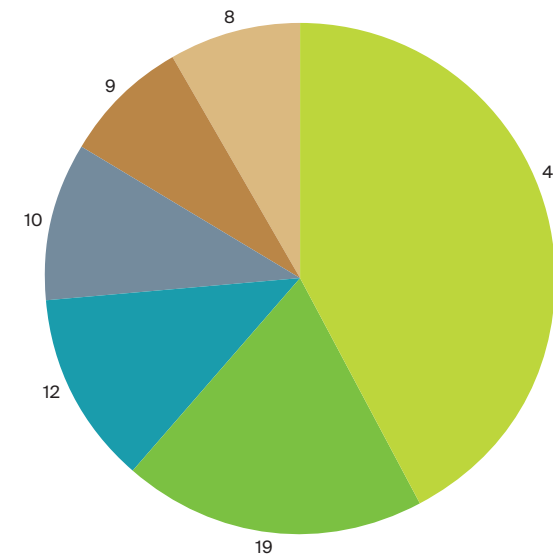
	millions de CHF	%
Dons	20,92	82
Legs	2,66	11
Dons importants	1,78	7
Revenus financiers et autres	0,12	0
<b>Total</b>	<b>25,48</b>	<b>100</b>



Le travail environnemental de Greenpeace est exclusivement financé par des dons de particuliers, d'associations et de fondations. En 2012, 94 137 donateurs se sont acquittés de leur cotisation par recouvrement direct. Ce mode de paiement nous permet de planifier notre travail sur le long terme et nous donne l'indépendance dont nous avons absolument besoin. Greenpeace n'accepte aucun don de la part de sociétés de capitaux, de partis politiques, de pouvoirs publics ou d'organisations internationales. Pour Greenpeace, les revenus provenant d'héritages jouent un rôle important. 80% des héritages proviennent de membres de longue date qui souhaitent soutenir Greenpeace non seulement de leur vivant, mais aussi au-delà.

## Campagnes – les moyens financiers ont été affectés aux campagnes suivantes:

	millions de CHF	%
Campagnes internationales*	8,32	42
Campagne nationale Climat et énergie	3,78	19
Communication sur les campagnes	2,40	12
Campagne nationale Biodiversité et toxiques	2,04	10
Education à l'environnement**	1,68	9
Relations publiques, photos, vidéos	1,62	8
<b>Total</b>	<b>19,84</b>	<b>100</b>



58% des moyens financiers ont été affectés aux campagnes nationales et 42% aux campagnes mondiales. De plus, 8% des moyens ont financé le travail avec les bénévoles et l'éducation à l'environnement.

Les campagnes nationales de Greenpeace ont principalement porté sur la sortie du nucléaire et sur l'encouragement des énergies d'avenir efficaces et renouvelables.

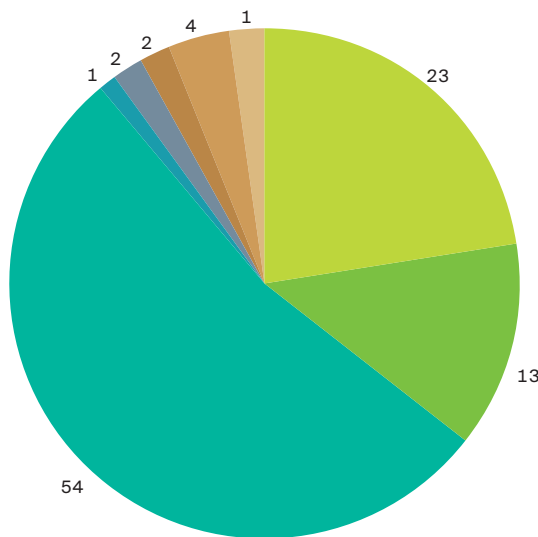
La protection de l'Arctique comme de sa flore et de sa faune ainsi que la prévention de nouveaux forages pétroliers comptent parmi les principales campagnes mondiales de Greenpeace.

\* dons retransmis compris

\*\* groupes régionaux et Service Division compris

## Travail des bénévoles par groupe d'appartenance, en heures

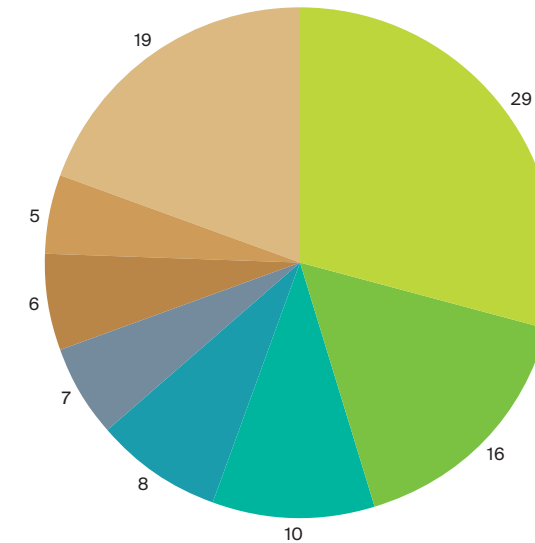
	Heures	%
Groupes volontaires/régionaux	10 978	23
Cours (groupes régionaux / actions)	6 316	13
Projet Solaire Jeunesse / Solar Generation	25 972	54
Militants	510	1
Visites d'écoles	1 030	2
Greenteams / forêts tropicales / Learning for the Planet / projets Jeunesse Afrique	900	2
Groupes spécialisés (NWA Berne, Workshop Festival)	1 854	4
Actions individuelles (y c. Conseil de fondation)	770	1
<b>Total</b>	<b>48 330</b>	<b>100</b>



En 2012, le nombre de bénévoles et de volontaires a légèrement baissé par rapport à l'an dernier: 922 bénévoles et volontaires ont fourni 48 330 heures de travail bénévole pour Greenpeace Suisse. Soit environ 52 heures par personne et par an à comparer avec 45 heures l'an passé. En considérant un salaire horaire moyen de 40 francs, ce travail équivaldrait à environ 1933 200 francs.

## Recettes internationales – contributions des pays au financement des campagnes internationales\*:

	millions d'EUR	%
Allemagne	20,6	29
Pays-Bas	11,7	16
Suisse	6,9	10
Pays scandinaves	5,7	8
Etats-Unis	4,6	7
Grande-Bretagne	4,4	6
France	3,7	5
Autres pays	13,8	19
<b>Total (y c. Investment Fund Grants)</b>	<b>71,4</b>	<b>100</b>

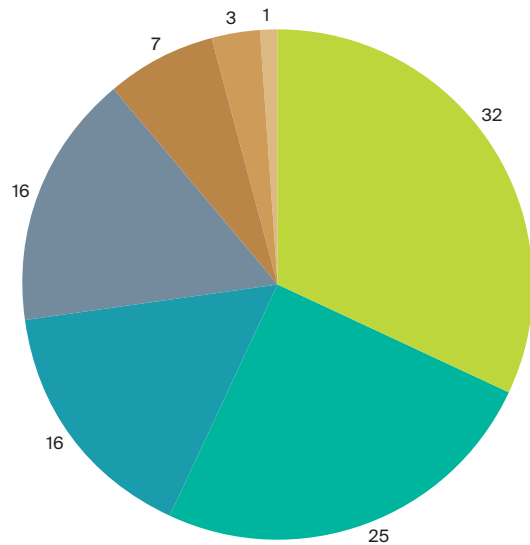


En 2012, Greenpeace Suisse a largement contribué au financement des campagnes internationales (6,9 millions d'euros). Par ses contributions à Greenpeace International, Greenpeace Suisse a financé des projets dans des pays où la population est trop pauvre pour faire des dons.

\* Ces chiffres n'ont pas encore été validés par l'organe de révision de Greenpeace International.

## Dépenses internationales – Greenpeace International a affecté les contributions des pays aux campagnes suivantes

2011	Mio. EUR	%
Campagnes internationales	19,8	32
Soutien des bureaux nationaux	15,7	25
Administration	9,9	16
Flotte et actions	9,8	16
Médias et communication	4,6	7
Recherche de fonds	2,2	3
Pertes sur les taux de change	0,4	1
Charges financières	0,2	0
<b>Total</b>	<b>62,4</b>	<b>100</b>



Les données de ce diagramme concernent 2011, celles de 2012 n'étant pas disponibles lors de la publication du présent rapport. Le rapport annuel de Greenpeace International paraît en juillet 2013 et peut être commandé auprès de Greenpeace Suisse à l'adresse [infoservice@greenpeace.ch](mailto:infoservice@greenpeace.ch).



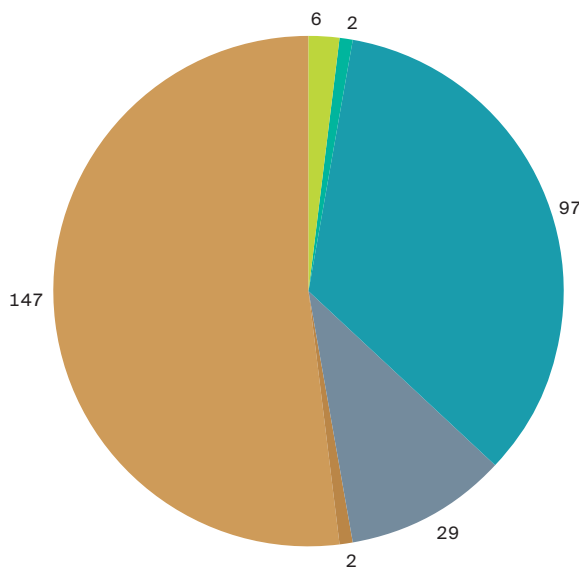
### Océan Arctique, 19 septembre 2012

Un cœur symbolique: près du Cercle polaire arctique, sur un morceau de banquise, l'équipage de l'Arctic Sunrise a esquissé un cœur avec les drapeaux de tous les Etats membres de l'ONU pour appeler à la protection et à la sauvegarde de l'Arctique.

## Ecologie et durabilité

### Emissions de CO<sub>2</sub>

Domaines	2012	2011	2010	2009
Trajets en voiture	6	6	5	4
Electricité	2	3	2	2
Voyages en avion collaborateurs	97	20	20	44
Voyages en train collaborateurs	29	24	31	26
Consommation de papier Imprimés	147	180	123	186
<b>Total tonnes</b>	<b>283</b>	<b>235</b>	<b>184</b>	<b>266</b>



Depuis 2009, tous les bureaux de Greenpeace sont tenus de publier leurs émissions de CO<sub>2</sub>. Le calcul des émissions base sur le Greenhouse Gas Protocol (GHG), l'outil de calcul international le plus répandu pour la saisie, la quantification et le contrôle des émissions de gaz à effet de serre. Chez Greenpeace Suisse, cet outil est utilisé pour chiffrer la consommation d'énergie au bureau, les déplacements des collaborateurs et la consommation de papier (en interne et pour les imprimés) et les convertir en tonnes d'émissions de CO<sub>2</sub> au moyen de coefficients standard (DEFRA UK 2012, Int. Energy Agency).

#### Imprimés et consommation de papier

En 2012, la recherche de fonds a entrepris de grands efforts pour réduire le poids et le volume des imprimés, tout en optant autant que possible pour une communication par voie électronique. Les mesures de notre recherche de fonds ont eu un effet positif sur les émissions (-33 t de CO<sub>2</sub> ou -18%).

En examinant l'évolution des émissions de CO<sub>2</sub>, nous avons constaté que nous avons omis d'inclure l'envoi d'un magazine à grand tirage dans les chiffres pour 2011. De plus, le poids d'un autre mailing s'est avéré incorrect. Par conséquent, nous avons apporté des corrections aux chiffres de l'an passé (2011: imprimés: 179,88 t au lieu de 140,88 t, total CO<sub>2</sub>: 235,08 t au lieu de 179,88 t).

### Voyages en avion

En 2012, le domaine Campagnes a participé à de nombreuses conférences et activités, en partie sur d'autres continents. C'est notamment le cas du Sommet de la Terre «Rio +20» en Amérique du Sud – à l'occasion duquel le public a pu visiter le Rainbow Warrior III ou suivre des formations solaires – mais aussi des recherches liées à Fukushima au Japon où un groupe d'experts en radioprotection a effectué des mesures indépendantes de la contamination radioactive dans le district de Fukushima, pris des photos de la zone interdite, rendu visite à Tepco et remis des messages de solidarité aux victimes de la catastrophe sur le mont Fuji.

Greenpeace Suisse s'est également engagée dans les pays africains – au Cameroun, au Congo, en Afrique du Sud et au Kenya – essentiellement dans le cadre du Youth Support Center international avec des projets de protection de la forêt vierge et du climat, des activités de formation solaire, des ateliers et la création d'équipes de projet locales pour les installations solaires.

Pour ces raisons, les long-distance flights ont augmenté de façon spectaculaire à la rubrique «Voyages en avion collaborateurs» par rapport à l'année précédente, entraînant bien sûr une hausse des émissions de CO<sub>2</sub>.

### Ecologie du bureau et mesures de construction

Ces dernières années, Greenpeace Suisse a beaucoup entrepris et investi dans le bâtiment pour économiser de

l'énergie. La principale mesure a été le remplacement du chauffage au mazout par un chauffage à pellets au bureau principal à Zurich, mesure qui nous permet de réduire nos émissions de CO<sub>2</sub> de plus de 30 tonnes par année. D'autres améliorations environnementales ont été l'installation de fenêtres offrant une meilleure isolation en 2008, le remplacement des anciennes lampes par des modèles plus efficaces et des mesures pour réduire notre consommation d'eau.

Depuis 2011, Greenpeace Suisse est équipée d'un système de vidéoconférence qui nous permet de nous échanger directement avec les autres bureaux Greenpeace de par le monde. Nous évitons ainsi une encore plus grande hausse des trajets en avion. Depuis début 2012, notre système de vidéoconférence nous permet de communiquer avec notre bureau à Genève.

L'électricité que nous consommons provient exclusivement de sources renouvelables (naturemade star et énergie solaire). Tous nos postes de travail sont équipés d'un interrupteur principal pour éviter que les appareils (ordinateurs, imprimantes) restent en mode veille. De plus, pour les imprimés internes et les mailings de dons, nous utilisons exclusivement du papier recyclé correspondant au label «Blauer Engel».

### Compensation du CO<sub>2</sub>

Notre objectif principal est de stabiliser nos émissions annuelles de CO<sub>2</sub> puis de les réduire graduellement. Greenpeace International élabore actuelle-

ment une stratégie de réduction pour l'ensemble de l'univers Greenpeace.

Toutefois, il nous est malheureusement impossible de réaliser nos campagnes, nos actions et nos autres activités sans aucune émission de CO<sub>2</sub>. Par conséquent, nous les compensons cette année encore via l'achat de certificats CDM (Clean Development Mechanism) Gold auprès de la société South Pole Carbon Asset Management Ltd. ([www.southpolecarbon.com](http://www.southpolecarbon.com)) le but étant d'atteindre une compensation d'environ 200%. Concrètement, Greenpeace Suisse soutient un parc éolien sur Taiwan. Nous sommes toutefois bien conscients que la compensation de CO<sub>2</sub> ne résout pas le problème du climat sur la durée.

### Economie: politique de recherche de fonds et de placement

Greenpeace finance son travail par des dons de citoyens et de fondations. Greenpeace ne demande ni ne reçoit de moyens financiers ou d'aides financières des pouvoirs publics, des sociétés de capitaux, des partis politiques, des multinationales, des institutions gouvernementales telles que l'ONU ou de l'Union européenne.

Greenpeace ne spéculer pas en bourse. Dans tous les cas, la sécurité de nos placements est prioritaire, à quoi s'ajoutent les critères écologiques. Pour des raisons stratégiques, Greenpeace possède diverses actions qui lui permettent de participer aux assemblées générales des sociétés émettrices.

### Social: politique salariale et politique d'achat

Notre politique salariale rémunère des fonctions équivalentes de façon identique, donne le même salaire aux femmes et aux hommes tout en prenant en compte la fonction, l'expérience, l'âge, les compétences et les performances.

En termes de décisions d'achats et de mandats, notre priorité va aux critères écologiques, sociaux et fonctionnels. Les critères économiques n'interviennent qu'en deuxième lieu.

### Prochaines étapes vers un rapport de durabilité

Le but d'un projet pour le développement d'un système de gestion durable pour les organisations à but non lucratif en coopération avec la Haute école spécialisée Nord-Ouest de la Suisse était la mise au point d'une gestion et d'un reporting de durabilité conformément aux normes internationales GRI (Global Reporting Initiative). Le projet a été mené à terme avec succès, permettant pour la première fois pour l'exercice 2011 un rapport systématique sur l'impact écologique, social et économique des activités de Greenpeace Suisse que nous mettons à disposition de la direction et du Conseil de fondation. Nous n'avons pas encore fait effectuer de contrôle externe et indépendant de ce rapport en 2012. Avec le contrôle de la stratégie à partir de 2013, nous intégrons les objectifs de durabilité concrets afin d'améliorer le bilan global de nos activités dans les systèmes cibles des différents domaines concernés.

## Annexe au bilan 2012

### A Principes de présentation des compte

#### A.1 Principes généraux de présentation des comptes

Le présent rapport annuel a été établi conformément au concept global des recommandations suisses de comptabilité Swiss GAAP RPC (respect du cadre conceptuel, des RPC de base et des autres Swiss GAAP RPC). Il donne une image qui correspond à la réalité (true and fair view) des actifs et de l'état de la fortune, des finances et des recettes. Le rapport annuel est conforme à la législation suisse et à l'acte de fondation de Greenpeace Suisse.

#### A.2 Principes régissant l'établissement du bilan et les évaluations

Les principes régissant l'établissement du bilan et les évaluations sont appliqués de façon identique à l'année précédente. Le rapport annuel se réfère au principe du coût d'acquisition ou de fabrication, qui repose lui-même sur le principe de l'évaluation individuelle des actifs et des passifs.

Les principes essentiels de la présentation du bilan sont décrits ci-dessous.

#### Conversion des devises étrangères

Les montants de l'actif et du passif libellés en devises étrangères sont convertis en francs suisses au taux de change des devises au jour de clôture de l'exercice, les opérations en devises étrangères à leur valeur du jour.

#### Liquidités

Les liquidités comprennent l'état de la caisse, l'avoir à la Poste et celui en banque. Ils figurent au bilan à leur valeur nominale.

#### Papiers-valeurs

Les papiers-valeurs du fonds de roulement sont évalués à leur valeur marchande actuelle. En l'absence de valeur actuelle, les papiers-valeurs sont évalués au maximum à leur valeur d'acquisition, déduction faite des éventuelles dépréciations d'actifs.

#### Créances envers des sociétés proches et tiers

Les bureaux nationaux de Greenpeace et le bureau de Greenpeace International sont considérés comme organisations proches. Comme Greenpeace Suisse n'exerce sur ceux-ci une influence prédo-

minante ni ne les dirige sur la base d'un contrôle commun, ceux-ci ne sont pas consolidés.

Les créances sont indiquées à leur valeur nominale. Les débiteurs à risque font l'objet de correctifs de valeur individuels.

#### Immobilisations corporelles et actifs immatériels

Les immobilisations corporelles et les actifs immatériels figurent au bilan à leur valeur d'acquisition, après déduction des amortissements justifiés. La limite d'activation se monte à CHF 3000. Greenpeace Suisse ne possède pas d'immobilisations corporelles ayant pour objectif le rendement. En raison de la fusion croissante des systèmes informatiques et de télécommunication, depuis le 1.1.2011 ces deux postes sont indiqués dans le même poste du bilan. Par conséquent, la durée d'amortissement des installations de télécommunication a été réduite de trois à deux ans. Les amortissements se font de manière linéaire, en tenant compte de la durée d'utilisation estimée:

Matériel informatique et logiciels, télécommunication	2 ans
Équipement photographique et vidéo	2 ans
Logiciel de base de données	3 ans
Mobilier et équipements	6 ans
Véhicules	5 ans
Matériel nécessaire aux actions	2 ans

#### Placements financiers

Les placements financiers sont évalués à leur valeur d'acquisition, déduction faite des éventuelles dépréciations d'actifs.

#### Engagements et provisions

Les engagements figurent au bilan à leur valeur nominale. Les provisions sont constituées pour les engagements existants ou attendus et reflètent les sorties de fonds attendues à la date de clôture du bilan.

### B Explications relatives au bilan

#### B.1 Créances envers des sociétés proches

Créances envers des sociétés proches (en CHF)	31.12.2012	31.12.2011
Greenpeace International (GPI)	464 454	315 551
Greenpeace Chine	65 190	35 092
Greenpeace Nordic	2 381	0
Greenpeace Italie	930	0
Total créances envers des sociétés proches	532 955	350 643

Les créances vis-à-vis de Greenpeace International et de Greenpeace Chine sont essentiellement les facturations de frais de personnel accumulés durant l'exercice.

#### B.2 Immobilisations corporelles mobiles et actifs immatériels

Les immobilisations corporelles comprennent le mobilier, les équipements, le matériel informatique et les logiciels ainsi que les véhicules que Greenpeace Suisse utilise pour fournir ses prestations de service et maintenir son administration.

La valeur d'assurance incendie de l'actif immobilisé se monte à CHF 2 315 000 sans l'informatique (année précédente: CHF 1 665 000), à CHF 500 000 pour l'informatique et à CHF 50 000 pour les supports de données informatiques (sans changement par rapport à l'année précédente).

Tableau B.2 → p.30



Tableau B.2	Etat	Entrées	Sorties	Etat	Entrées	Sorties	Etat
Immobilisations corporelles mobiles (en CHF)	31.12.2010			31.12.2011			31.12.2012
Matériel informatique, télécommunications	401 403	9 212	-84 992	325 623	11 624	-66 761	270 486
Mobilier, équipements	451 455	14 166	-6 700	458 921	251 326	0	710 247
Véhicules	74 298	8 033	0	82 331	32 469	0	114 800
Valeur d'acquisition	927 156	31 411	-91 692	866 875	295 419	-66 761	1 095 533
Matériel informatique, télécommunications	-328 581	-53 072	84 992	-296 661	-28 737	66 761	-258 637
Mobilier, équipements	-352 894	-34 478	6 700	-380 672	-41 375	0	-422 047
Véhicules	-74 298	-803	0	-75 101	-4 870	0	-79 971
Amortissements cumulés	-755 773	-88 353	91 692	-752 434	-74 982	66 761	-760 655
Matériel informatique, télécommunications	72 822	-43 860	0	28 962	-17 113	0	11 849
Mobilier, équipements	98 561	-20 312	0	78 249	209 951	0	288 200
Véhicules	0	7 230	0	7 230	27 599	0	34 829
Valeur comptable nette	171 383	-56 942	0	114 441	220 437	0	334 878

Actifs immatériels (en CHF)	Etat	Entrées	Sorties	Etat	Entrées	Sorties	Etat
	31.12.2010			31.12.2011			31.12.2012
Logiciels	330 073	29 625	-26 836	332 862	0	-14 755	318 107
Valeur d'acquisition	330 073	29 625	-26 836	332 862	0	-14 755	318 107
Logiciels	-306 219	-24 958	26 836	-304 341	-19 776	14 755	-309 362
Amortissements cumulés	-306 219	-24 958	26 836	-304 341	-19 776	14 755	-309 362
Logiciels	23 854	4 667	0	28 521	-19 776	0	8 745
Valeur comptable nette	23 854	4 667	0	28 521	-19 776	0	8 745

### B.3 Immobilisations financières

Pour des raisons stratégiques, Greenpeace Suisse détient diverses actions de sociétés suisses. La valeur de marché à la date de clôture du bilan se monte à CHF 139 548 (année précédente: CHF 134 473).

En outre, durant les années 2009 à 2011, des titres (parts de fonds et produits structurés) nous ont été donnés. Ces titres ne sont actuellement pas négociables et figurent donc au bilan pour CHF 1.-.

### B.4 Autres immobilisations financières envers des sociétés proches

Les autres immobilisations financières constituent un prêt consenti en 2011 à Greenpeace International à hauteur de CHF 1 million pour la construction du Rainbow Warrior III. Durant l'année considérée, le montant de CHF 200 000 a été remboursé comme convenu contractuellement. Il reste donc CHF 800 000.

### B.5 Engagements provenant de livraisons et prestations

Ce montant important est pour l'essentiel dû à des campagnes de recherche de fonds qui ont débuté au dernier trimestre et dont les coûts n'ont été payés que partiellement à la date de clôture du bilan.

Engagements provenant de livraisons et prestations (en CHF)	31.12.2012	31.12.2011
Divers engagements provenant de livraisons et prestations	1 028 814	1 248 899
Total engagements provenant de livraisons et prestations	1 028 814	1 248 899

### B.6 Engagements envers des sociétés proches

Engagements envers des sociétés proches (en CHF)	31.12.2012	31.12.2011
Greenpeace Afrique	18 750	0
Greenpeace France	4 547	2 508
Greenpeace Méditerranée	1 875	0
Greenpeace Allemagne	1 529	184
Greenpeace Europe centrale et Europe de l'Est	413	1 882
Greenpeace Pays-Bas	0	11 041
Greenpeace Italie	0	2 079
Greenpeace Luxembourg	0	1 202
Greenpeace Etats-Unis	0	1 074
Total engagements envers des sociétés proches	27 114	19 969

L'engagement face aux divers autres bureaux de Greenpeace est essentiellement constitué de divers coûts de campagnes et de frais de déplacement facturés à Greenpeace Suisse.

### B.7 Autres engagements à court terme

Autres engagements à court terme (en CHF)	31.12.2012	31.12.2011
Institution de prévoyance pour le personnel	223 746	191 808
Dépôts vestes d'hiver pour employés de la recherche de fonds	2 000	2 500
Caisse de compensation Berne	365	
Total autres engagements à court terme	226 111	194 308

### B.8 Provisions

Durant l'année considérée, une provision pour les heures supplémentaires des collaborateurs a pour la première fois été constituée.

Tableau B.8 → p. 31

Tableau B.8	Etat	Consti-	Dissolution/	Etat	Consti-	Dissolution/	Etat
Désignation	31.12.2010	tution	utilisation	31.12.2011	tution	utilisation	31.12.2012
Provisions vacances (en CHF)	311 469	0	-49 581	261 888	37 740	0	299 628
Provisions heures supplémentaires (en CHF)	0	0	0	0	220 646		220 646
Total provisions	311 469	0	-49 581	261 888	258 386	0	520 274

### B.9 Fonds affectés et capital de l'organisation

Le capital de l'organisation comprend les fonds que Greenpeace Suisse peut utiliser à des fins fixées par les statuts. Le compte relatant l'évolution des fonds affectés et du capital de l'organisation (poste E) donne des renseignements détaillés à ce sujet.

## C Explications relatives au compte d'exploitation

### C.1 Dons et contributions

Dons et contributions (en CHF)	2012	2011
Legs	2 658 406	3 022 963
Autres dons et contributions	21 530 367	20 298 310
Total dons et contributions	24 188 773	23 321 273

Avec environ CHF 21,5 millions, les recettes des Autres dons et contributions dépassent de 6,07% le chiffre de l'an passé (CHF 20,3 millions).

A fin 2012, Greenpeace Suisse bénéficie du soutien de 161 000 donateurs. C'est là une hausse d'env. 2000 personnes par rapport à 2011.

### C.2 Dons pour des projets internationaux de Greenpeace

Au cours de l'année 2012, Greenpeace Suisse a enregistré des entrées pour un montant de CHF 1172 146 pour des projets Greenpeace internationaux (année précédente: CHF 2 004 497). Ces entrées se répartissent comme suit:

Dons pour des projets internationaux spécifiques de Greenpeace (en CHF)	2012	2011
Parrainages de la flotte Greenpeace hauturière	902 028	846 052
Travail de campagne Greenpeace International	130 000	580 000
Travail de campagne en Amazonie, Greenpeace Brésil	50 000	238 445
Parrainages de la campagne Forêts	31 110	0
Parrainages de la campagne Océans	26 960	0
Parrainages de la campagne Climat	20 068	0
Parrainages de campagnes internationales générales	11 980	0
Construction du Rainbow Warrior III, Greenpeace International	0	340 000
Total dons pour des projets	1 172 146	2 004 497

### C.3 Dépenses prestations

Dépenses prestations (en CHF)	2012	2011
Dépenses projets nationaux (en CHF)		
Dépenses de matériel	-5 480 747	-5 239 511
Coûts du personnel	-5 635 006	-4 950 788
Frais de voyage et de représentation	-352 241	-324 647
Amortissements	-54 499	-66 050
Total dépenses projets nationaux	-11 522 493	-10 580 996

Dépenses campagnes internationales (en CHF)	2012	2011
Transfert de dons reçus pour des campagnes internationales de Greenpeace	-1 172 146	-2 004 497
Autres dépenses campagnes internationales	-7 149 281	-5 280 503
Total dépenses campagnes internationales	-8 321 427	-7 285 000

Dépenses marketing (en CHF)	2012	2011
Dépenses de matériel	-2 325 905	-2 908 073
Coûts du personnel	-1 974 388	-1 824 959
Frais de voyage et de représentation	-129 634	-116 464
Amortissements	-20 346	-22 933
Total dépenses marketing	-4 450 273	-4 872 429

Frais administratifs (en CHF)	2012	2011
Dépenses de matériel	-527 030	-448 505
Coûts du personnel	-1 542 639	-1 271 509
Frais de voyage et de représentation	-58 393	-65 529
Amortissements	-19 913	-24 327
Total frais administratifs	-2 147 975	-1 809 870

Total des charges pour les prestations	-26 442 168	-24 548 295
--	-------------	-------------

Le rapport annuel fournit des renseignements détaillés sur les projets et campagnes nationaux et internationaux ainsi que sur le travail de relations publiques. Il peut être obtenu sur Internet sous [www.greenpeace.ch](http://www.greenpeace.ch) ou commandé par téléphone au 044 447 41 41.

### C.4 Revenus divers

Les revenus divers comprennent comme poste principal les recettes du département «Education à l'environnement» et la vente d'autocollants en faveur du Projet Solaire Jeunesse.

## D Explications relatives au flux de trésorerie

### D.1 Flux de trésorerie provenant de l'exploitation

En ce qui concerne les créances et les paiements anticipés, mentionnons avant tout la variation des provisions principalement due à la constitution d'une provision pour les heures supplémentaires des collaborateurs.

### D.2 Flux de trésorerie provenant d'investissements

Les investissements dans les installations informatiques et de télécommunication, le mobilier et les équipements s'élevaient au total à CHF 295 419 (année précédente: CHF 61 036). La majeure partie correspond aux travaux de construction pour une plateforme d'information mobile («mobil-e»).

## E Explications relatives au compte de modification du capital

### E.1 Principes régissant le compte de modification du capital

Greenpeace Suisse dispose de deux fonds alimentés par des tiers et liés à des fins spécifiques. Ils apparaissent sous la désignation «fonds affectés».

L'organisation a elle-même partiellement affecté des fonds existants à certaines fins bien définies. Ces derniers apparaissent sous la désignation «capital lié» dans le capital de l'organisation.

## F Autres indications relatives au rapport annuel

### F.1 Salaires annuels des co-directeurs et rémunération des membres du Conseil de fondation

La direction de Greenpeace Suisse est assurée par deux personnes. Selon la description de leur poste, 50% de chaque salaire est affecté aux frais des campagnes nationales. Un salaire brut annuel de CHF 164 000 resp. CHF 128 000 a été versé aux co-directeurs (année précédente: CHF 135 000 resp. CHF 123 000). Les différences annuelles sont dues à des taux d'occupation différents.

Les rémunérations des sept membres du Conseil de fondation se sont élevées au total à CHF 35 000 (année précédente CHF 37 000), dont CHF 19 000 pour la présidente du Conseil de fondation (année précédente: CHF 18 000). Il est à noter que deux membres du Conseil de fondation ont renoncé à leur rémunération.

### F.2 Prestations non rémunérées

En 2012, 922 personnes ayant travaillé à titre honorifique ou volontaire ont fourni au total 48 330 heures de travail non rémunérées à Greenpeace Suisse (année précédente: 931 volontaires et 42 061 heures non rémunérées).

Durant l'exercice, plusieurs entreprises médiatiques nous ont de plus accordé des prestations à titre gracieux sous forme d'annonces et de temps d'antenne pour l'équivalent de CHF 2,24 millions (année précédente: CHF 3,98 millions).

### F.3 Engagements conditionnels

Dans le cadre de la gestion des risques, le potentiel de risque de tous les contrats de collaboration et de coopération a été étudié. Pour les engagements conditionnels, il existe deux garanties bancaires pour les contrats de bail qui s'élevaient au total à CHF 130 000 (pas de changement par rapport à l'année précédente). Greenpeace Suisse participe par ailleurs aux sociétés simples suivantes en tant que sociétaire ayant une responsabilité solidaire:

- Alliance environnement, pour un montant de CHF 155 800
- Alliance pour le climat, pour un montant de CHF 15 000

### F.4 Obligations en matière de prévoyance professionnelle

Au cours de l'exercice, Greenpeace Suisse a versé pour CHF 438 203 de cotisations d'employeur à l'institution de prévoyance professionnelle (année précédente: CHF 389 439). La caisse de pension a présenté pour l'exercice 2011 un degré de couverture de 103,5%. Fin 2012, le degré de couverture a été provisoirement estimé à 106%.

Au jour de clôture de l'exercice, les engagements envers l'institution de prévoyance professionnelle s'élevaient à CHF 223 746 (année précédente: CHF 191 808).

A fin 2012, Greenpeace Suisse n'affiche aucune rentabilité économique. Il n'existe aucun élément connu signifiant un risque économique pour Greenpeace Suisse.

### F.5 Engagements de leasing

Jusqu'à la fin du contrat à fin février 2013, des coûts s'élevant à CHF 3265 sont dus mensuellement pour les systèmes de photocopie et d'impression.

### F.6 Evaluation du risque

Durant l'exercice, aucun risque n'a été identifié qui pourrait affecter de manière permanente ou significative le patrimoine, la situation financière ou les résultats de l'organisation.

### F.7 Evénements survenus après la date de clôture de l'exercice

A notre connaissance, aucun événement important susceptible d'influencer le compte d'exploitation 2012 n'est survenu après la date de clôture de l'exercice. Le rapport annuel 2012 a été validé par le Conseil de fondation lors de sa séance des 18 et 19 avril 2013.

### Mentions légales

Editeur: Greenpeace Suisse, Heinrichstrasse 147, case postale, 8031 Zurich, tél. 044 447 41 41, fax 044 447 41 99, www.greenpeace.ch, compte postal 80-6222-8  
Responsables: rédaction Tanja Keller, rédaction photos Hina Strüver

Maquette: Hubertus Design GmbH

Impression: Stämpfli Publikationen SA, Berne

Papier couverture et intérieur: 100% recyclé

Service aux adhérents: tél. 044 447 41 71, servicedadherents@greenpeace.ch (lu à ve 9h00 à 13h00 et 14h00 à 17h00)

Service d'informations: tél. 044 447 41 61, infoservice@greenpeace.ch (lu à ve 14h00 à 17h00)

Greenpeace Suisse  
Heinrichstr. 147  
Case postale  
8031 Zurich

Dons:

Compte postal: 80-6222-8  
En ligne: [www.greenpeace.ch/dons](http://www.greenpeace.ch/dons)  
SMS: GP «montant» au 488  
p. ex. pour CHF 20.—: «GP 20»