



Estimad@s soci@s

A continuación os informamos de las noticias sobre la Sierra de Chiva o de los Bosques y las actividades que tenemos programadas.

1. Plan de lucha contra incendios forestales.

En el mes de febrero promovimos una reunión con el Alcalde de Chiva Emilio Morales y Raúl Quílez; Doctor en Incendios Forestales y Coordinador del Consorcio de Bomberos de Valencia (uno de los mayores expertos a nivel mundial sobre incendios forestales), para tratar en profundidad la grave problemática de un más que posible gran incendio al que estamos expuestos y que acabaría con la Sierra. Evaluado las posibles soluciones para minimizar el impacto que produciría una catástrofe de esta envergadura.

Raúl Quílez cuenta con un proyecto innovador denominado: “Prevención de Megaincendios Forestales mediante el diseño de Planes de Operaciones de Extinción basados en Nodos de Propagación”. Estos “nodos” son los puntos claves que tras unos análisis complejos, que contemplan parámetros como la orografía, la vegetación, etc.; determinan el comportamiento del fuego y en qué zonas es más factible poder atajarlo. Con la realización de diferentes tipos de actuaciones en las que puedan actuar de forma efectiva y segura los medios de extinción.

Además contamos con la gran ventaja de que este técnico es un gran conocedor de las sierras centrales de la provincia de Valencia, en las que ha participado desgraciadamente demasiadas veces en la coordinación de varios incendios.

El encuentro fue muy fructífero con el convencimiento de todas las partes en llevar a la práctica dicho proyecto, buscando los apoyos necesarios desde las diferentes administraciones.

El Ayto de Chiva asumió el compromiso de llevar la iniciativa en buscar apoyos institucionales y convocar a los municipios colindantes para poder diseñar una estrategia común y así ganar en efectividad ya que los incendios no entienden de límites administrativos.

Dicha reunión se produjo el pasado 27 de septiembre con los alcaldes o representantes de las 9 localidades implicadas (Buñol, Chera, Cheste, Chiva, Gestalgar, Godolleta, Pedralba, Requena, Siete Aguas y Sot de Chera), además de Raúl Quílez, también asistieron representantes de la Dirección General de Prevención de Incendios Forestales, técnicos forestales y la propia Plataforma. Se informó sobre la necesidad urgente de emprender las acciones necesarias y de forma conjunta para poder salvaguardar este gran patrimonio natural.

Las sensaciones fueron muy buenas ya que cada Ayuntamiento asumió su responsabilidad. El técnico de Prevención informó que en breve saldrían las ayudas para que cada municipio pueda desarrollar su Plan Local, que deben de solicitar de forma individual aunque el diseño del proyecto sea de forma conjunta. Hace muy pocos días han salido dichas subvenciones y nosotros velaremos para que se ejecuten de forma correcta, prestando nuestra ayuda y asesoramiento en lo que sea necesario.

2. Pozo Bco Ballesteros y transformaciones agrícolas.

Como ya denunciemos hace un tiempo, la Comunidad de Regantes de Chiva tiene previsto explotar un acuífero recién encontrado en la Sierra de Chiva. En un primer momento celebramos este hallazgo ya que somos muy conscientes de la situación límite que estamos sufriendo, con una grave sequía que arrastramos durante décadas y que según auguran todos los modelos sobre cambio climático, la situación en un futuro cercano se agravará produciendo cambios catastróficos de impredecibles consecuencias.

Por este motivo, no entendemos como la Confederación Hidrográfica del Júcar realizó hace años -mucho antes de que el estudio determinara la existencia de agua- la concesión a estos regantes de una ampliación de las zonas regables para instalar regadío. Se ha aumentado en más del doble la adjudicación actual y se ha pasado del 1.717.502m³/año a la cantidad de 3.823.654m³/año.

De momento se van a transformar 147 ha. Presumimos que no se tardará en aumentar la cifra porque tienen excedentes de agua.

Serán muy graves las consecuencias que van a suponer estas conversiones agrícolas para el medio ambiente, con todo lo que conlleva la eliminación de los cultivos tradicionales de secano, por una agricultura de gran demanda hídrica y con aporte continuos de productos tóxicos.

Creemos que dado el panorama que se nos presenta, se debería replantear la explotación del último acuífero que nos queda, con una visión inteligente a medio y largo plazo y que las generaciones futuras puedan disponer de este agua para poder sobrevivir.



Transformación actual en Las Salinas

3. Construcciones Piedra en Seco

Ya hemos terminado la primera fase del proyecto:

"LA PIEDRA EN SECO EN CHIVA - Catalogación y puesta en valor".

Debido al gran patrimonio en construcciones de piedra en seco que nos dejaron nuestros antepasados, diseminadas por las zonas agroforestales de los cultivos de secano, nos hemos propuesto realizar una catalogación de todas ellas.

Estos vestigios de épocas lejanas, en forma de refugios como las barracas, los aljibes o aljibes que hoy día continúan recogiendo agua, caleras, ribazos de lomo de gato (originarios de Chiva y Cheste), ruedos de garroferas, etc. tienen un gran valor etnográfico, cultural y paisajístico.

La Unesco ha reconocido el conocimiento de esta técnica constructiva como Patrimonio Cultural Inmaterial de la Humanidad. Ya está mucho más cerca la protección de las construcciones.

Para llevar a cabo este proyecto hemos pedido colaboración al centro educativo CEIPFP de Cheste, para que un alumno del grado superior de Técnico en Educación y Control Ambiental realice sus prácticas de final de ciclo a través de esta asociación y bajo nuestra tutela.

Desde este centro nos pusieron en contacto con un estudiante de Chiva muy interesado Gabi Navarro Zahonero. Debido a conocer perfectamente la zona y su buena disposición, ha podido realizar un magnífico trabajo de campo; en el que se han catalogado 47 construcciones de piedra en seco.

Por lo general, no es muy bueno el estado de conservación de estas construcciones ya que el abandono y el paso del tiempo están causando un deterioro preocupante, aunque también hay que decir que algunas de estas edificaciones se conservan como el primer día, dando prueba de la exquisita técnica en la ejecución de las manos de nuestros antecesores.

El siguiente paso va ser facilitar estos datos a Patrimonio Cultural para que tengan constancia y que actúen en consecuencia. Aunque nosotros vamos a buscar otras alternativas para recuperar y conservar este legado etnológico de incalculable valor.

Asimismo, vamos a realizar una puesta en valor de estas construcciones que van ligadas directamente a los cultivos de nuestras queridas garroferas, que fusionaremos con trabajos de educación y concienciación a escolares, diseño de rutas de Garroferas Centenarias y Piedra en Seco, con publicaciones de este patrimonio natural y cultural que son sin duda una de las señas de identidad más importante de estas tierras.



4. Garroferas Centenarias

Sobre este tema que llevamos tanto tiempo trabajando, se ha avanzado muy poco en estos últimos meses, por no decir que está paralizado.

Contamos con una catalogación de más de medio centenar de garroferas de gran tamaño, de las cuáles 15 están dentro del Catálogo de Árboles Monumentales de la C. Valenciana y las restantes serán protegidas como Árboles Singulares de Interés Local. Siendo hasta la fecha la concentración de árboles centenarios más importantes a nivel mundial de esta especie.

Para garantizar su conservación hemos pedido en repetidas ocasiones al Ayuntamiento de Chiva que se les ofreciera algún tipo de beneficio a los propietarios. Nuestra propuesta contempla que los costes del mantenimiento de estos árboles corran a cargo de la Administración y que estuvieran exentos del pago de IBI las parcelas donde están ubicados.

El Ayuntamiento nos transmite que tiene problemas presupuestarios y están esperando a que se solucionen, para poder de responder a nuestra petición.

Estamos buscando otras vías para dar solución a este problema ya que algunos de estos árboles necesitan actuaciones urgentes y no pueden esperar.

5. Huerto clonal de Tejos

Hemos ampliado en la Fuente La Lándiga la plantación de réplicas de algunos de los tejos de la provincia de Valencia.

Se han añadido 10 ejemplares de gran tamaño a los 17 que ya plantamos en el año 2015; dentro de nuestro proyecto de conservación de esta especie en peligro de extinción, en colaboración con el CIEF.

Este pequeño bosque de clones que hemos creado tiene entre otros objetivos:

- La conservación de los ejemplares naturales, para en caso de catástrofe lograr reemplazarlos y no perder sus características genéticas.
- Obtención de semillas de gran calidad para refuerzos poblacionales o creación de nuevas poblaciones.
- Aumento de variabilidad genética, disminuyendo el riesgo de endogamia.
- Obtención de material vegetativo destinado a reforzar con réplicas sexuales conocidas.
- Otro objetivo fundamental es la educación ambiental



6. Plan de Uso Público del Paraje Municipal

Por fin se aprobó definitivamente el Plan de Uso Público de la Sierra de Chiva, en el cuál llevábamos colaborando en su redacción más de cuatro años, dando asesoramiento técnico para regular todas las actividades que se realizan en la Sierra y contribuir a que se aplique una buena gestión que garantice el uso y disfrute de forma respetuosa y sostenible de este Paraje Municipal.

Dicho Plan se ha redactado con el consenso de todas las asociaciones, propietarios y técnicos medioambientales que están vinculados a estos montes.

Una vez finalizado, nos reunimos con cada uno de los partidos políticos para explicarles el contenido del documento y transmitirles la necesidad de su apoyo y compromiso por el bien de nuestra Sierra; como así sucedió, y fue aprobado por unanimidad por todas las formaciones políticas en un Pleno del Ayuntamiento.

Velaremos para que se apliquen correctamente todas las medidas que se recogen en este documento.

7. Declaración ZEPA

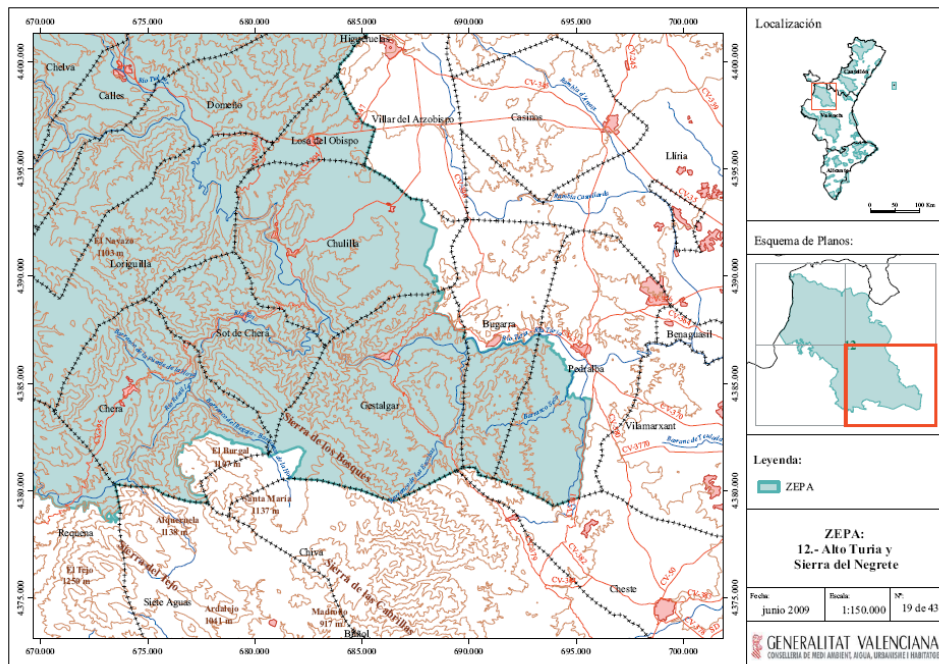
Estamos trabajando con la colaboración de SEO/Birdlife en la declaración de una ZEPA (Zona Especial Protección de las Aves) en todas las montañas que se quedaron fuera por estar incluidas en su momento en el Plan Eólico zona 9. Estos enclaves que fueron obviados por intereses económicos y no por criterios ornitológicos, creemos que es el momento de protegerlos por la importancia que tienen para la conservación de especies protegidas, como por ser unos cordales montañosos por donde transitan infinidad de aves en sus pasos migratorios.

Ya tenemos casi preparado el informe técnico para presentarlo a los Ayuntamientos implicados (Buñol, Siete Aguas, Requena, Chera, Gestalgar, Cheste y Chiva). Una vez dado el visto bueno, lo entregaremos en la Conselleria para que hagan la solicitud a la Unión Europea y poder adherirnos a la ZEPA ya creada del “Alto Turia-Sierra Negrete”.

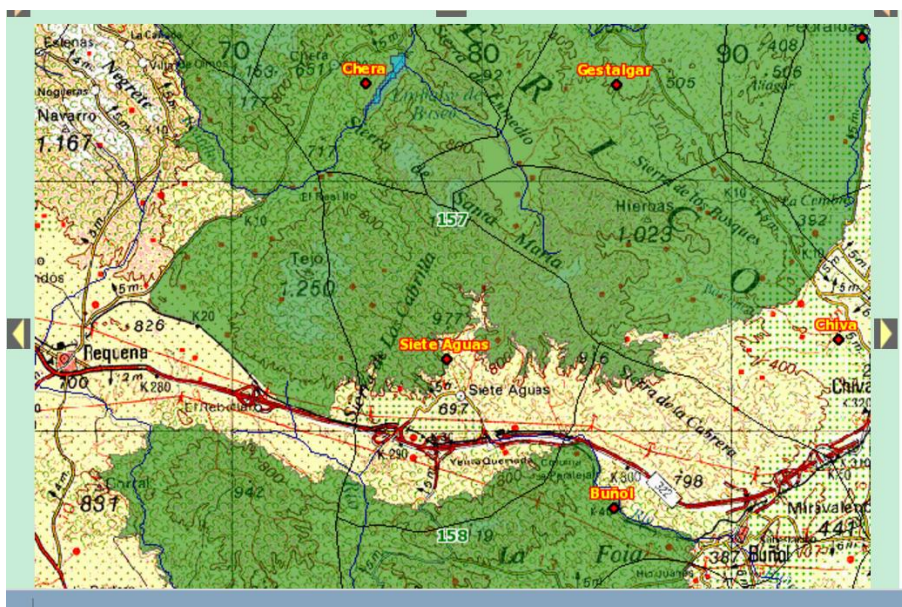
Esta figura de protección nos reportará grandes beneficios ya que pasaríamos a pertenecer a la Red Natura 2000. Que además de garantizar la protección de la biodiversidad, podremos acceder a las ayudas europeas para el desarrollo socioeconómico y donde se nos brindarán oportunidades como:

- Conservar el patrimonio natural.
- Mantener y revitalizar las actividades tradicionales.
- Fomentar el desarrollo y evitar el despoblamiento rural.
- Avanzar en prácticas y modelos más sostenibles en ganadería, pesca, agricultura y gestión forestal.
- Impulsar las actividades agropecuarias y las razas autóctonas como generadores de biodiversidad.

- Mejorar la calidad de vida las personas que viven en estos espacios y que han conservado estos paisajes durante años.
- Potenciar un distintivo de calidad para productos y servicios generados en dichos espacios (alimentos, artesanía, turismo, ocio, etc.).
- Fomentar el turismo de naturaleza.
- Generar nuevas actividades económicas.
- Obtener ayudas nacionales y europeas en materia de conservación y desarrollo sostenible.



Actual ZEPA Alto Turia y Sierra del Negrete



Zona prevista de adhesión

8. Restauración fluvial Barranco Regajo (Marjana)

Seguimos con los trabajos de restauración del bosque de ribera en el Barranco del Regajo. La plantación va muy bien, aunque tenemos algunos problemas con el ganado de la zona ya que ramonean a estas especies, incluso con los protectores metálicos que colocamos para protegerlas.

Realizamos una reintroducción de plántones de un año producidos en maceta y también un estaquillado directo. Todo el material vegetal fue recolectado en el vecino río Reatillo (Chera), para garantizar que fuera el mismo origen de procedencia de la cuenca del Turia.

Las especies reintroducidas fueron: Sarga (*Salix eleagnos*), Taray (*Tamarix canariensis*), Mimbre púrpura (*Salix purpurea*), Álamo blanco (*Populus alba*), Salguero (*Salix alba*) y Sauce (*Salix atrocinerea*).

Poco a poco se van viendo los resultados con la mejora del hábitat, que influirán en el incremento de biodiversidad, la calidad del agua y valor paisajístico.



Restauración Barranco del Regajo (Marjana)

9. Plataformas flotantes para la protección de las aves en las balsas de incendios

Tenemos instaladas en algunas balsas contraincendios unas plataformas flotantes diseñadas por nosotros, con el objeto de facilitar que las aves puedan acceder a ellas y no morir por ahogamiento, como sucede demasiadas veces cuando no tienen más remedio que recurrir a estos puntos de agua para poder beber.

El diseño de estas plataformas no genera ningún tipo de problema en caso de incendio, en el momento que los helicópteros tengan que cargar agua.

Desgraciadamente hemos comprobado que en alguna balsa que se han destrozado estas instalaciones por actos vandálicos, se han constatado muertes de rapaces.



10. Una Fuente, un Árbol y un Podal

Hace unos años, aprovechando los puntos de agua de la Sierra (pozos y fuentes) plantamos un árbol autóctono en un lugar cercano a estos enclaves, siempre aguas abajo y a una cierta distancia para no generar problemas de abastecimiento.

Estaba acompañado de un cubo o "podal" en el que contenía un pequeño texto donde se explican sus características y singularidades de cada especie; y a la vez se le pide al caminante que aproveche este recipiente para regarlo.

Aunque tuvimos muchos inconvenientes ya que nos quitaban los cubos y teníamos que reponerlos constantemente; incluso optamos por realizarles un agujero para que fueran inservibles; y ni aun así...

Hace unos días hemos realizado una revisión y nos hemos llevado una grata sorpresa al ver los crecimientos de muchos de ellos.

Las fuentes y las especies fueron las siguientes:

Fte. La Murta	Serbera	Sorbus domestica
Fte. Corachán	Carrasca	Quercus ilex
Fte. Alamillo	Sabina	Juniperus phoenicea
Fte. La Umbría	Arce	Acer granatense
Fte La Parra	Fresno	Fraxinus ornus
Fte. La Lándiga	Tejo	Taxus baccata
Fte. Rosellblanc	Majuelo	Crataegus monogyna
Fte. Cuñat	Quejigo	Quercus faginea



Tejo de la Fte. La Lándiga



Serbal de Fte. La Murta (supera los 4 m.)



Arce de la Fte. Umbría

11. Socios

Hemos actualizado los datos de todos nuestros soci@s ya que alguno de vosotros había cambiando de correo, etc. En breve se pasarán los cobros de 10€ de la cuota anual 2017.

Recordar que jamás en estos casi 15 años de la asociación hemos recibido subvención alguna. Los proyectos se han desarrollado sobre todo por el trabajo y el empeño de la gente que está implicada y con la ayuda de las contribuciones de las cuotas y ventas de camisetas. Por este motivo, es muy importante que cada vez seamos más las personas que creemos en el propósito de garantizar una buena conservación de estos montes.

Por si conocéis algún interesado: <https://www.plataformasiterrachiva.org.es/hazesocio>

ACTIVIDADES

A continuación enumeramos las actividades que tenemos programadas hasta finalizar el año.

-Sábado 28 de octubre: Subiremos a Marjana a reparar los protectores de la plantación de las especies de ribera, que el ganado ha dañado. Quedaremos a las 8:00 h. en el parking de Renfe de Chiva (llevar almuerzo).

-Sábado 18 de noviembre: Limpieza de la parcela de los tejos en la Fte. La Lándiga. Haremos un desbroce para evitar que en caso de incendio pueda afectar a los árboles. Quedaremos a las 8:00 h. en el parking de Renfe de Chiva (llevar almuerzo).

-Jueves 23 y viernes 24 de noviembre: Comenzaremos el censo del Búho Real, realizaremos escuchas al atardecer en diferentes puntos de la Sierra. Estas fechas serán ampliadas y pueden ser modificadas en función de como se vaya desarrollando el celo. Quedaremos a las 17:00 h. en el parking de Renfe de Chiva. Antes de las 00:00 estaremos en Chiva.

-Noviembre/diciembre: Realizaremos una plantación aprovechando las zonas de siembra de cereal la Sociedad Deportiva de Cazadores de Chiva, para plantar árboles autóctonos de fruto para la fauna.

Este proyecto tiene varios objetivos; por una parte recuperar el arbolado que tradicionalmente ha servido como alimento a la fauna (sobre todo las aves) y por otra, aprovechar la dispersión de semillas que realizarán de forma natural los animales, ayudando de este modo a la regeneración de diferentes especies, además de pasar un buen día en el monte.

La fecha no está fijada porque dependemos de la pluviometría, para que el terreno esté en las mejores condiciones para efectuar la actividad. Informaremos.

-Sábado 9 de diciembre: Este día es la carrera por la Sierra, en la que colaboramos en un puesto de avituallamiento.

****Si estás interesado en colaborar en cualquiera de estas actividades, tienes alguna duda o comentario, debes enviar un mensaje al correo de la Plataforma: plataformasiterrachiva@gmail.com***

SALUD Y MONTE.

Síguenos también en:

Facebook /Sierra de Chiva o de los Bosques

www.plataformasiterrachiva.org.es

