

Aide à la décision médicale

LIVRET DE FORMATION

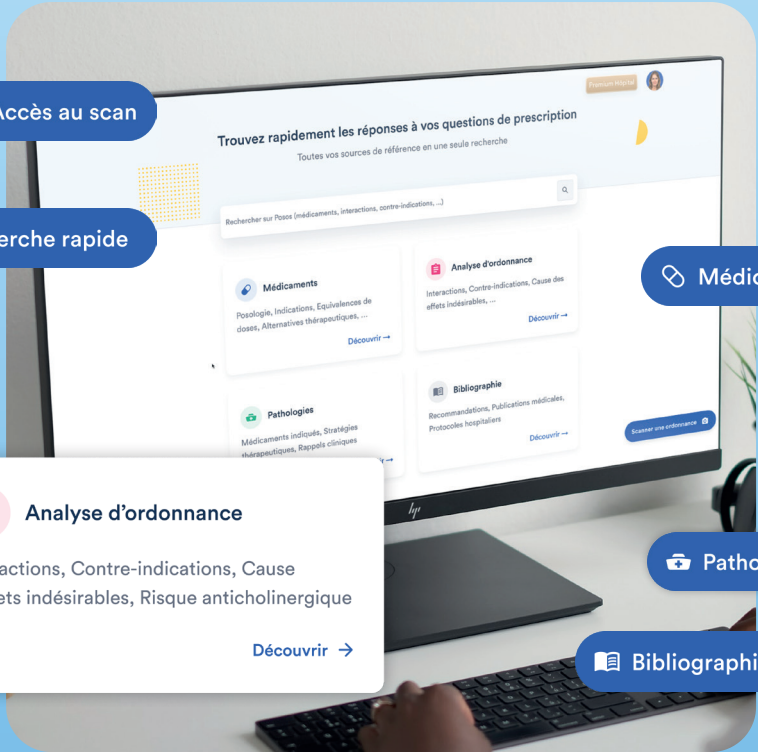
Accès au scan

Recherche rapide

Analyse d'ordonnance

Interactions, Contre-indications, Cause d'effets indésirables, Risque anticholinergique

[Découvrir →](#)



Médicaments

Pathologies

Bibliographie

Sommaire

1. Accès au scan..... p.1
2. Barre de recherche rapide p.3
3. Médicaments..... p.4
4. Analyse d'ordonnance p.9
5. Pathologies p.12
6. Bibliographie p.14

1 Accès au scan Sur votre téléphone

Téléchargez l'application Posos depuis votre plateforme d'applications habituelle ou scannez ce QR Code :



- Cliquez sur **SE CONNECTER** puis autorisez l'application à utiliser **POSOS.CO**
- Renseignez votre adresse email de travail et votre mot de passe puis cliquez sur **CONNEXION**.

Avant votre première connexion, vous recevrez un mail de la part de l'équipe Posos pour vous informer de la création de votre compte et pour le choix de votre mot de passe.

Accédez au site de Posos avec l'URL suivant :

www.posos.co/app

Il est conseillé d'ajouter cette page en Favoris pour la consulter plus rapidement au quotidien.

posos

Retrouvez vos sources d'information thérapeutique au même endroit

Connexion Inscription

Se connecter avec Google

Se connecter avec Apple

ou

Entrez votre adresse email

Entrez votre mot de passe

Mot de passe oublié ?

Connexion

Entrez votre adresse email

Entrez votre mot de passe

- Renseignez votre adresse email de travail et votre mot de passe puis cliquez sur **CONNEXION**.

Elle vous permet de faire une recherche simultanée dans les différents guides de Posos et de vous rendre directement sur la bonne page de résultat.

La barre de recherche rapide se situe sur votre page d'accueil, au-dessus des fonctionnalités de Posos.

Rechercher sur Posos (médicaments, interactions, contre-indications, ...)



Par exemple :

- Si vous recherchez une posologie, précisez «Posologie» en plus du nom du médicament.
- Si vous voulez étudier une interaction médicamenteuse, renseignez le nom des molécules.

Posologie metformine



RÉSULTATS



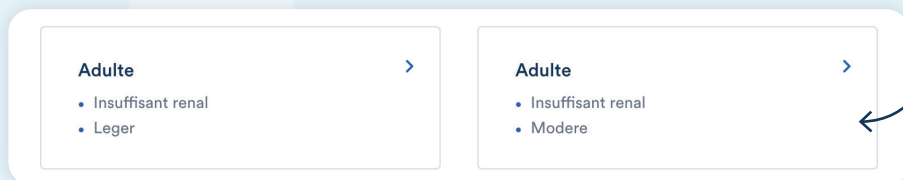
Posologie
Metformine



Une fois sur le guide Médicaments, faites votre recherche par nom de spécialité ou de générique.

Posologie

- Cliquez sur l'indication d'utilisation du médicament.
- Sélectionnez le terrain de votre patient.
- Cliquez sur l'étiquette qui répond à votre requête :



En dessous du résultat, l'onglet **VOIR PLUS** vous rapporte les informations complémentaires des RCP.

Alternatives thérapeutiques

- Sélectionnez l'indication d'utilisation de la molécule dans le champs dédié, en haut de votre écran.
- Les alternatives sont triées par classe thérapeutique, la première étant celle du médicament de départ.

Les molécules disponibles dans le livret thérapeutique de votre établissement seront marquées en vert.

3

Médicaments

Filtrez votre recherche selon :

- Votre **PATIENT** (âge, poids), sa pathologie,
- Les **MÉDICAMENTS** (voie et forme galénique),
- Les **RISQUES À ÉVITER** (effet indésirable par exemple)

Sur votre ordinateur

sur la gauche de l'écran

Sur votre téléphone

avec Filtres

Équivalence de dose

Si la molécule que vous avez recherché dans le guide Médicaments fait partie d'une classe répertoriée, celle-ci sera automatiquement sélectionnée.

- Cliquez sur la classe pharmaceutique d'intérêt
- Sélectionnez la molécule à remplacer et son dosage
- Choisissez la molécule remplaçante

En dessous du résultat, vous trouverez :

- Les sources utilisées pour la recherche
- La tableau d'équivalence pour la classe sélectionnée

Équivalence de Indications AMM et usages hors AMM

Consultez les articles PubMed justifiant un usage hors AMM en cliquant sur l'indication proposée

> **Maladie de parkinson**

12 sources

Les trois modules suivants n'apparaissent que si la source de référence a émis un avis relatif à la molécule recherchée dans le guide Médicaments.

Rupture possible de galénique

- Vérifiez si la SFPC (Société Française de Pharmacie Clinique) a émis un avis positif relatif à la stabilité d'une molécule en cas d'écrasement de comprimé, d'ouverture de gélule ou de dissolution dans un verre d'eau.

RITALINE L.P. 20 mg, gélule à libération prolongée

i OUVERTURE POSSIBLE DES GÉLULES

Grossesse et allaitement

- Pour une patiente enceinte, allaitante ou ayant un projet de grossesse, consultez l'avis du CRAT (Centre de Référence sur les Agents Tératogènes) sur l'utilisation d'une molécule, directement via Posos.

Conditions de prescription

- En cas de questionnement sur la réglementation d'un médicament à dispensation particulière (durée de prescription, renouvellement), accédez aux réponses de l'Ordre national des Pharmaciens, via Meddispar.

Une fois le médicament renseigné, accédez à l'onglet «adaptation posologique à l'insuffisance rénale et hépatique» grâce aux données de Renadaptor

Médicament / Dose / Forme
Modifier votre recherche

KARDEGIC 75 mg, Poudre pour solution buvable

Kardegic
KARDEGIC 75 mg, Solution buvable
Anilides

Posologie Thériaque >

Adaptations posologiques à l'insuffisance rénale et hépatique Renadaptor >

Alternatives thérapeutiques Thériaque >

- Dans le guide médicaments, faites votre recherche en renseignant la molécule. Vous pouvez ainsi consulter les posologies recommandées en fonction de la sévérité de l'insuffisance rénale ou hépatique de votre patient et de la voie d'administration de la molécule.

Dose d'entretien - Insuffisance hépatique

Score de Child Pugh B/C	75 - 160 mg, 1x24h
Syndrome hépato-rénal	* 75 - 160 mg, 1x24h

Dose d'entretien - Insuffisance rénale

Stade 1 - DFG \geq 90 ml/min	300 - 400 mg, 1x/24h
Stade 2 - DFG = 60-89 ml/min	300 - 400 mg, 1x/24h
Stade 3 - DFG = 30-59 ml/min	300 - 400 mg, 1x/24h
Stade 4 - DFG = 15-29 ml/min	300 - 400 mg, 1x/24h
Stade 5 - DFG < 15 ml/min	

Contre indiqué

- Les données proposées viennent de l'outil RenAdaptor, basé sur les recommandations de la littérature internationale (notamment EMA et FDA).

Toxicité

Néphrotoxicité (Rein)
Hépatotoxicité (Foie)

Toxicité modérée

- Renseignez-vous sur l'éventuelle toxicité rénale ou hépatique pour chaque molécule.

Retrouvez également :

- Intervalles d'administration en fonction des différentes techniques de dialyse
- Informations sur l'élimination du médicament selon le type de dialyse
- Convertissez ou comparez les doses en fonction de la voie d'administration

Désintoxication par techniques d'épuration extracorporelle

Hémodialyse	Très bon
Techniques d'hémodialyse continue (CRRT)	Très bon
Hémo-perfusion (charbon de bois)	Moyen
Plasmaphérese	Faible

VOIES D'ADMINISTRATIONS ②

TOUT SÉLECTIONNER - RÉINITIALISER

- Voie IV
 Voie orale

Cet outil analyse les risques potentiels présentés par une ordonnance (interaction médicamenteuse, contre-indications, charge anticholinergique, nouvel effet indésirable) et vous accompagne dans la recherche d'alternative thérapeutique.

Renseignez les médicaments **MANUELLEMENT** ou avec le **SCAN D'ORDONNANCE** de Posos.

- L'utilisation du scan d'ordonnance fait l'objet d'un manuel de formation annexe.
- À cette étape, visualisez si l'ordonnance présente des **INTERACTIONS** ou une **CHARGE ANTICHOLINERGIQUE** élevée.

Seuls les médicaments avec une charge anticholinergique de niveau 3 pourront déclencher une alerte.

La présence d'interactions cytochromatiques déclenchera également une alerte

Interactions

- 1 association contre-indiquée
↳ Clarithromycine <> Simvastatine
- 1 précaution d'emploi et mise en garde

Interactions cytochromatiques (DDI Predictor)

- 1 interaction cytochromatique forte

Charge anticholinergique

- Risque anticholinergique détecté
↳ Hydroxyzine

Les alertes sont classées par sévérité :

- | | | |
|------------------------------|---|-----------|
| ● Contre-indications absolue | → | En rouge |
| ● Utilisations déconseillées | → | En orange |
| ● Précautions d'emploi | → | En jaune |
| ● Mises en garde | → | En gris |

Pour personnaliser l'analyse en fonction de votre patient, renseignez son **TERRAIN** :

Sur votre téléphone

- Cliquez sur **TERRAIN**
- Renseignez le terrain et les antécédents
- Cliquez sur **OK** pour arrêter la saisie, puis sur **RECHERCHER**

Sur votre ordinateur

- Le filtre se situe à gauche de l'écran
- Renseignez le terrain et les antécédents

Terrain patient

Insuffisance renale legere

+ Ajouter un terrain patient

Pour rechercher l'origine d'un **EFFET INDÉSIRABLE** parmi les médicaments saisis :

Sur votre téléphone

- Cliquez sur le filtre **EFFET INDÉSIRABLE**
- Renseigner le(s) effet(s)
- Cliquez sur **OK** pour arrêter la saisie, puis sur **RECHERCHER**

Sur votre ordinateur

- Le filtre se situe à gauche de l'écran
- Renseigner le(s) effet(s)

Effets indésirables recherchés

+ Ajouter un effet indésirable

Si un risque est détecté, cliquez dessus pour étudier les **ALTERNATIVES THÉRAPEUTIQUES** utilisables.

- Choisissez le médicament à remplacer en cliquant sur **TROUVER UNE ALTERNATIVE**

Clarithromycine 1 contre-indication

Interaction avec Simvastatine
Thésaurus ANSM
Inhibiteurs Puissants du Cyp3a4 + Simvastatine

ASSOCIATION(S) CONTRE-INDIQUÉE(S) ▾

Trouver une alternative →

- Sélectionnez **L'INDICATION** d'utilisation de la molécule.

Les alternatives thérapeutiques sont rangées par classe pharmaceutique. Chaque ligne représente une molécule, chaque colonne rapporte les médicaments, les terrains et les antécédents saisis.

Spiramycine ✕

Indication : angine à streptocoque à beta hemolytique

• Chez l'adulte

Les indications thérapeutiques procèdent de l'activité antibactérienne et des caractéristiques pharmacocinétiques de la spiramycine. Elle tient compte à la fois des études cliniques auxquelles a donné lieu le médicament et de sa place dans l'éventail des produits antibactériens actuellement disponibles.

Elles sont limitées aux infections dues aux germes définis comme sensibles :
angines documentées à streptocoque A bêta-hémolytique, en alternative au traitement par bêta-lactamines, particulièrement lorsque celui-ci ne peut être utilisé.

Il convient de tenir compte des recommandations officielles concernant l'utilisation appropriée des antibactériens.

SMR : NIVEAU IMPORTANT

Voir la fiche médicament Voir la posologie Choisir cette alternative

- Cliquez sur la flèche bleue à droite d'une molécule pour consulter sa **POSOLOGIE** ou sa **FICHE MÉDICAMENT**.

Une fois sur cette fonctionnalité, faites votre recherche par nom de pathologie.

La rubrique **MÉDICAMENTS INDIQUÉS** vous recense les molécules ayant l'Autorisation de Mise sur le Marché (AMM) pour traiter la pathologie recherchée :

Glucocorticoïdes

> **Bétaméthasone**

Betamethasone, Betnesol, Celestene

> **Dexaméthasone**

Dectancyl

> **Méthylprednisolone**

Medrol, Methylprednisolone, Solumedrol

> **Prednisolone**

Prednisolone, Solupred

> **Prednisone**

Cortancyl, Prednisone

- Les médicaments sont rangés par classe et par DCI.
- Ceux disponibles dans le **LIVRET THÉRAPEUTIQUE** de votre établissement seront marqués en vert.

Filtrez votre recherche selon :

- votre patient (âge, poids), sa pathologie,
- les médicaments (voie et forme galénique)
- les risques à éviter (effet indésirable par exemple)

 Sur votre ordinateur

sur la gauche de l'écran

 Sur votre téléphone

avec  Filtres

Cliquez sur une spécialité pour :

- Obtenir plus d'informations sur son AMM
- Consulter sa **POSOLOGIE**
- Consulter sa **FICHE MÉDICAMENT**

> Prednisone

Cortancyl, Prednisone

Vous pourrez également trouver sur le guide Pathologies :

- La rubrique **RAPPELS CLINIQUES**, renseignée par Ordotype. Elle résume les 300 situations cliniques les plus fréquentes en médecine générale (diagnostic, explorations, étiologies et prises en charge).
- La rubrique **STRATÉGIES THÉRAPEUTIQUES**, qui résume les arbres décisionnels issus des recommandations scientifiques de sociétés savantes françaises ou européennes, pour une quarantaine de pathologies.

Ce dernier module vous permet de faire une recherche par mot-clé sur plus de 200 sources médicales de référence.

Saisissez votre requête dans la barre de recherche :

Bibliographie
Entrez votre recherche...

La rubrique **RECOMMANDATIONS** remonte les résultats les plus pertinents issus des sociétés savantes, des autorités de santé, des référentiels et des publications médicales.

Cliquez sur le titre d'un résultat pour le consulter :

- Le **LIEN** sous le titre vous mène à la source référente.
- Les **EXTRAITS PERTINENTS** agrègent les passages contenant les mot-clés recherchés.
- Le **SOMMAIRE** permet de naviguer plus facilement dans le document.

La rubrique **PUBLICATIONS MÉDICALES** remonte les résultats les plus pertinents issus de PubMeds, suite à la traduction automatique de votre requête en anglais.

Cliquez sur le titre d'un article pour consulter son abstract.

Filtrez votre recherche selon :

- la **DATE** de publication
- le type de **SOURCE** sollicitée

 Sur votre ordinateur

sur la gauche de l'écran

 Sur votre téléphone

avec

Filtres 

Destination

Posos est un dispositif médical de classe I selon la Directive 93/42/CEE depuis Mai 2021. Il est destiné aux professionnels de santé, que ce soit en exercice libéral ou en établissement de santé, du médecin au pharmacien et aux autres professions médicales ou paramédicales.

Usage prévu

Posos est indiqué dans les cas suivants :

Professionnels de santé souhaitant un accès à l'information médicale et médicamenteuse rapide et sûre.

Professionnels de santé souhaitant des informations sur la prise en charge thérapeutique ou médicamenteuse pour un état pathologique (ex. : maladie) ou physiologique donné (ex. : âge, grossesse)

Professionnels de santé ayant des interrogations ou souhaitant de l'information sur une association médicamenteuse, sur une prescription, ou sur l'apparition d'effets indésirables en lien avec un traitement particulier, ou sur les alternatives thérapeutiques pour une indication donnée.

Professionnels souhaitant un outil d'aide à la réduction de la iatrogénie, détecter les associations inappropriées et interactions médicamenteuses, contre-indications de terrain, physico-chimiques, liées à la grossesse, l'allaitement etc.

Professionnels de santé souhaitant avoir accès à des alternatives médicamenteuses permettant de contourner les effets indésirables d'un traitement, les contre-indications liées aux comorbidités, les interactions médicamenteuses ou encore les ruptures médicamenteuses.

Principe de fonctionnement

Sur mobile :

L'application est téléchargeable depuis Apple store ou Google Play store.

Connexion possible sur Android ou iOS.

Afin d'assurer le bon fonctionnement ainsi que la performance du dispositif médical, veuillez mettre à jour l'application mobile dès lors qu'une nouvelle version est disponible.

Sur desktop :

Le site est accessible à l'adresse <https://www.posos.co/>

Information sur la sécurité d'utilisation

Veuillez à utiliser un mot de passe unique lors de votre inscription.

Les données de compte (identifiants, mot de passe, ...) sont strictement personnelles et ne doivent être communiquées sous aucun prétexte. Ces informations ne vous seront jamais demandées par le fabricant.

En cas d'incident grave survenu en lien avec le dispositif médical, contactez-nous sans délai à l'adresse mail support@posos.fr et déclarez l'incident aux autorités compétentes de votre pays, l'ANSM pour la France : <https://ansm.sante.fr/documents/referance/declarer-un-effet-indesirable>

Pour toutes réclamations, ou problème survenu lors de l'utilisation du dispositif dans vos recherches, veuillez nous contacter via notre support, ou à l'adresse mail suivante : support@posos.fr

Suppression du compte

Un compte utilisateur peut être supprimé depuis l'espace connecté sur l'application ou sur demande de l'utilisateur à notre support (support@posos.fr).

Conformément à la loi informatique et Libertés et au RGPD, vous disposez du droit d'obtenir la communication et, le cas échéant, la rectification ou l'effacement des données vous concernant, à travers un accès en ligne à votre dossier.

Vous pouvez également vous adresser à nos équipes :

Par adresse mail : support@posos.fr

Par adresse postale : Amiens le lab - 60 rue de la Vallée - 80000 Amiens France

Restrictions d'utilisation

- La plateforme ne doit pas être utilisée par des profanes (non professionnels de santé).
- La plateforme ne doit pas être utilisée en cas de mauvaise acuité visuelle.
- La plateforme ne doit pas être utilisée en cas de non maîtrise minimale des outils informatiques.
- La plateforme ne doit pas être utilisée en cas d'une mauvaise maîtrise de lecture et de l'écriture de la langue française.

Précaution d'emploi

Avertissement

Lire les CGU <https://www.posos.co/cgu>

L'utilisation de ce dispositif médical est réservée aux professionnels de santé et étudiants dans le domaine de la santé.

Un bon niveau de connaissance scientifique et médicale est nécessaire pour le bon usage et la bonne compréhension de l'outil.

L'usage de Posos ne se substitue pas à une réflexion par le professionnel de santé.

Les résultats donnés dépendent directement des données renseignées.

En cas de non-respect des avertissements et des indications d'usages prévues, il s'agit d'un mésusage du dispositif.



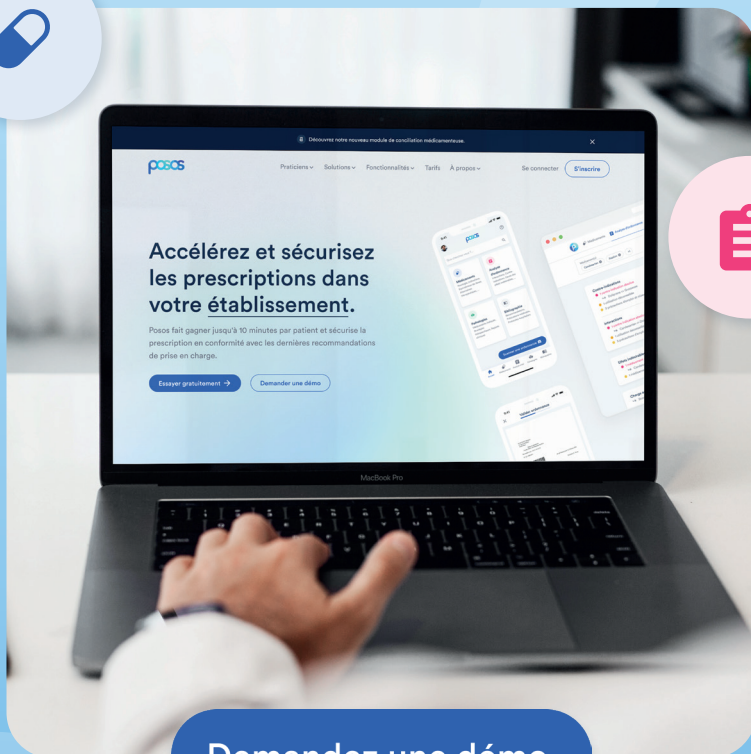
Nous contacter

Nos équipes sont là pour vous en cas de question, de suggestion ou de déclaration de matériovigilance. Pour nous contacter, utilisez la messagerie située en bas à droite de votre écran ou directement par mail à l'adresse support@posos.fr.



L'outil de sécurisation des prescriptions médicales

www.posos.co



Demandez une démo