

MIRADA

HOTELS & RESORTS

EXCLUSIVE BODRUM



2023 SÜRDÜRÜLEBİLİRLİK RAPORU

aksa
TURİZM



KAZANCI HOLDİNG

İÇİNDEKİLER

- 1. Sürdürülebilirlik Yaklaşımı**
 - Sürdürülebilirlik Derecelendirme Başlıkları
 - Sürdürülebilirlik Yönetimi
- 2. Mirada Exclusive Bodrum**
- 3. Çevre Üzerindeki Etkilerin Azaltılması**
 - Su ve Atık Su Yönetimi
 - Atık Ve Tehlikeli Madde Yönetimi
 - Enerji Yönetimi
 - Karbon ve Su Ayak İzi
- 4. İnsan Kaynakları Politikası**
 - Etik İlkeler
 - Sorumluluklarımız
 - Eğitim ve Kariyer Yönetimi
 - Çalışma Hayatı
- 5. Kültürel Çalışmalar**
- 6. Bölge Halkı ile İletişim**
- 7. Sosyal Sorumluluk**

SÜRDÜRÜLEBİLİRLİK YAKLAŞIMI

Aksa Turizm İşletmeleri Mirada Exclusive Bodrum Hotel olarak uluslararası standartlara uygun işletim ve yönetim sistemimizi kurar ve uygulanmasını sağlarız. Misafir memnuniyeti ve hizmet kalitemizi sürekli ölçer, iyileştiririz. Çalışanlarımızı bilinçlendirmek ve sistemin devamlılığını sağlamak için eğitimin sürekliliğine önem veririz.

Ülke ve bölge politikalarına uyumlu çalışarak yeni yatırımlar yaparız. Yatırımlarımızda misafir beklentilerini dikkate alır, teknolojiyi yakından takip ederek, kendimizi geliştirip, tecrübelerimizi, bilgi ve becerilerimizi hep yapıcı yönde kullanırız.

SÜRDÜRÜLEBİLİRLİK YAKLAŞIMI

Tercih edilen işyeri olmak için işveren markamıza yönelik hem iç adaylara hem de dış adaylara odaklanmaktayız. Kurumsal ve bireysel performans değerlendirme sürecimizi, strateji ve hedeflerimizin tüm organizasyona ve çalışanlarımıza yayılımı ile uygulamak, kurumsal gelişim yaklaşımlarımızı en iyi uygulama örnekleri haline getirerek katılımcı bir çalışma ortamı oluşturmaktayız.

Şeffaf yönetim biçimimizle, tüm çalışanların sistemimize katkıda bulunmasını sağlarız. Kurum kimliğini tüm çalışanlara aşılıyarak ekip çalışmasına inanan çalışanlar yaratır ve uzun süreli grup bünyesinde kalmalarını sağlarız. İnovasyonu ve kurumsal girişimciliği kurum kültürümüzün odağına yerleştirmek ve uygulamalarının yayılımını paydaşlarımızın katılımı ile sağlamak için çalışırız.

Tüm faaliyetlerimizde paydaşlarımızla şeffaf, katılımcı ve karşılıklı güvене dayalı bir biçimde iletişim kurmak, Sosyal, çevresel ve ekonomik etkilerimizi paydaşlarımızla birlikte proaktif bir şekilde yönetmek, paydaş beklentileri iş yapış şeklimize, kültür ve değerlerimize yansımış “sosyal sorumluluk bilinciyle yönetim” anlayışını temel almak, topluma katkımızı sosyal sorumluluk stratejilerimiz doğrultusunda şekillendirmek ve çeşitlendirmek Sürdürülebilirlik yaklaşımını desteklemek ve yaymaktır.

SÜRDÜRÜLEBİLİRLİK DERECELENDİRME BAŞLIKLARI



ENVIROMENTAL

Enerji
Tüketimi



Çevre
Kirliliği



İklim
Değişikliği



Atık
Yönetimi



SOCIAL

İnsan
Hakları



Çalışma
Koşulları



Topluluk
Yararı



Paydaş
Etkileşimi



GOVERNANCE

Yönetim
Kalitesi



Bağımsız
Kurumlar



Çıkar
Çatışmasının
Önlenmesi



Yönetim
Kurulunda
Çeşitlilik



SÜRDÜRÜLEBİLİRLİK

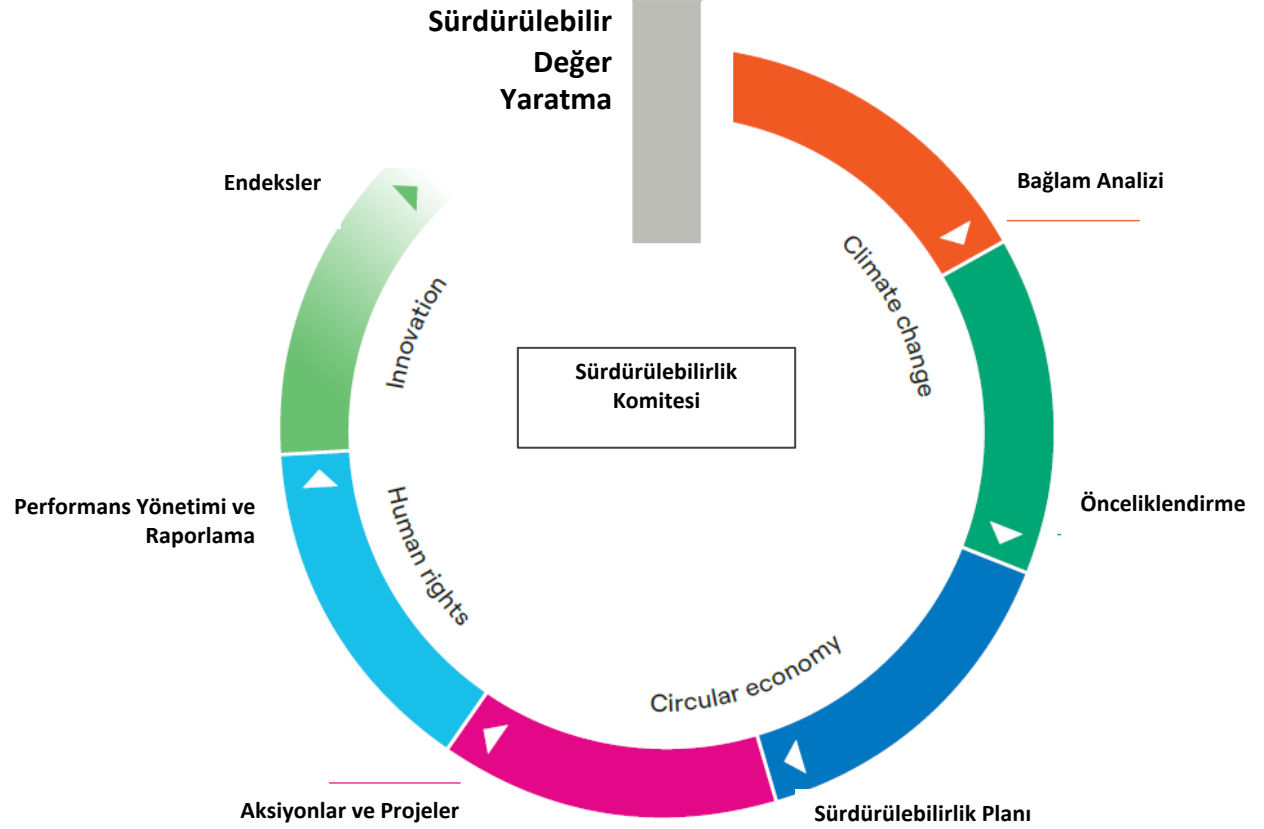
Odak

Direkt Katkı



AKSA TURİZM İŞLETMELERİ SÜRDÜRÜLEBİLİRLİK YÖNETİMİ

SÜRDÜRÜLEBİLİRLİK



MİRADA EXCLUSIVE BODRUM



Turizm sektöründe en iyiyi hedefleyen Kazancı Holding çatısı altında olan Mirada Hotels & Resorts markasının en yeni oteli Mirada Exclusive Bodrum, Bodrum'un en özel koylarından olan Asarlık mevkiinde; Mirada Exclusive Bodrum, sizi denize sıfır konumuyla manzaranın tadını çıkartmaya; lüks ve konforun bir araya geldiği Mirada Exclusive Bodrum'da ultra her şey dahil konsept ile unutulmaz bir tatil deneyimi sunmaktadır.

- Bodrum Hava Limanına: 45 km
 - Bodrum Şehir Merkezine: 4 km
- mesafe uzaklıktadır.

MIRADA EXCLUSIVE BODRUM



Free Wifi
&
Internet



Selected Amenities for Special
Occasion Guests



Live Music & Entertainment
shows



Fitness Center
&
Recreations



Sauna, Turkish Hamam, Steam
Room



Blue Flag Beach



SPA Therapy & Care
Services.



Parking Area



Turn Down Service



Kids Club

MİRADA EXCLUSIVE BODRUM



**Welcome treats for all
our guests.**



**Check-in and Check-out
processes arranged in
accordance to Hygiene
Standards pursuant to the
Safe Tourism Certificate.**



**Doorman and Bellboy
services**



**Guest Assistant Services
upon check-in**



**Privilege Check-in process
for all guests.**



Umbrella service



**Access for our
disabled guests.**



**Farewell treats
upon check-out for
all our guests**

MIRADA EXCLUSIVE BODRUM



MIRADA EXCLUSIVE BODRUM



Outdoor Main Swimming Pool

Indoor Swimming Pool*

Childrens Swimming Pool

Outdoor

Indoor

Heated

Fresh Water

Depth

Area m²



140 cm.

140 cm.

40 cm.

450

105

20

MIRADA EXCLUSIVE BODRUM



Upper Body & Core



Yoga and Pilates



Tabata



Step Aeorobic



Water Sports



**Wake up Gym,
Flex up Gym
Cardio Pilates**

MİRADA EXCLUSIVE BODRUM

MİRADA EXCLUSIVE BODRUM



STANDART ROOMS



SUPERIOR ODA

MİRADA EXCLUSIVE BODRUM



FAMILY ROOMS



SERENITY TERRACE ROOMS

MİRADA EXCLUSIVE BODRUM

MIRADA EXCLUSIVE BODRUM



DELUXE ROOMS



GRAND DELUXE ROOM

MIRADA EXCLUSIVE BODRUM



FAMILY SUIT



ROYAL SUIT

MİRADA EXCLUSIVE BODRUM

MİRADA EXCLUSIVE BODRUM



LOBBY LOUNGE



EXECUTIVE LOUNGE

MİRADA EXCLUSIVE BODRUM

MİRADA EXCLUSIVE BODRUM



PEPPER



SİRTAKİ

MIRADA EXCLUSIVE BODRUM



AQUA BAR



SUNSET BAR

MİRADA EXCLUSIVE BODRUM

MİRADA EXCLUSIVE BODRUM



KIDS CLUB



ARENA EVENT HALL



MIA SPA

Mia Spa'nın temel prensibi, suyun iyileştirici ve arındırıcı gücüdür. Türk geleneklerinden esinlenen hamam deneyimlerimiz, spa ritüellerimiz, huzura kavuşmak ve beden ile zihni arındırmak için bir yol sunar. Bedeninizi ve zihninizi rahatlatmak, toksinlerden arındırmak ve tazelik kazandırmak amacıyla tasarlanmıştır.

ÇEVRE ÜZERİNDEKİ ETKİLERİN AZALTILMASI

ÇEVRE ÜZERİNDEKİ ETKİLERİN AZALTILMASI

- Yasal düzenlemeler çerçevesinde çevreye verdiğimiz zararın etkisini değerlendirir ve azaltacak yöntemler geliştiririz.
- Her türlü kirliliğe sebep olabilecek ve çevreye zarar verebilecek kazaları önlemeye çalışırız.
- Atıklarımızı kaynağına, gruplarına ve tehlike sınıflarına göre en etkin şekilde ayırmaya özen gösteririz. Bu yaklaşımla daha fazla atığın geri dönüşüm şansına sahip olacağını, doğaya zarar vermeden yok edilebileceğini biliriz, atık miktarını azaltmayı hedefleriz.
- Daha az atık çıkmasını sağlayacak şekilde ürün/malzeme alımı konusunda çalışmalar yaparız, atık miktarını yıldan yıla azaltmayı hedefleriz.
- Tehlikeli maddeler ve kimyasalların yalnızca ihtiyaç durumunda ve gerektiği kadar kullanılmasının hem çevreye olan negatif etkileri hem de atık miktarını azaltacağını biliriz.
- Otelimizde sunduğumuz yiyecek-içecek miktarını, misafir sayımıza göre planlayarak, daha az yiyecek-içeceğin atık olmasını sağlarız.
- Otelimize aldığımız malzemelerde “geri dönüşüm” ve “çevre dostu” etiketi olanları tercih ederek doğayı korumaya katkıda bulunuruz. Yeniden kullanım fırsatları yaratmaya çalışırız.
- Kâğıt, peçete, tuvalet kâğıdı, ambalaj gibi tek kullanımlık malzemeleri gerektiği kadar kullanıp doğaya daha az atık bırakmaya özen gösteririz.
- Çıkan atıkları; kaynağına, gruplarına ve tehlike sınıflarına göre en etkin şekilde ayırmaya özen gösteririz.
- Genel alanlarda bulunan atık ayrışım üniteleri ve belirlenmiş atık depolama alanlarının nasıl kullanılacağını biliriz.
- Atıkları doğru şekilde, özelliklerine göre ayrı alanlarda depolar, yasal depolama süre sınırlarını aşmadan lisanslı/yetkili firmalara teslim ederek, kayıtlarını muhafaza ederiz.
- Çevre danışmanımız ile birlikte yasal süreler dahilinde atık yönetim planımızı güncelleriz ve yasal periyotlarda resmi bildirimini yaparız.
- Yıllık eğitimler ile tüm çalışanlarımızı bu konuda eğitimler veririz.
- Su, enerji ve tüm doğal kaynakları tasarruflu kullanmaya çalışırız. Bu hassasiyetimizi çalışanlarımız, misafirlerimiz, tedarikçilerimiz ile paylaşıyoruz.
- Çevre yönetimi konusundaki performansımızı ölçer, bu verileri hedefler ile izler ve performansımızı geliştirmeye çalışırız.
- Çalışanlarımızı çevre konusunda eğitmeyi ve duyarlılıklarını artırmayı amaçlarız.
- Misafirlerimizin ve çalışanlarımızın çevre koruma ve atık yönetimi politikamıza katılımını sağlamak için çalışmalar yapar, bu felsefenin bir yaşam kültürü haline gelmesi için çalışırız.



ÇEVRE ÜZERİNDEKİ ETKİLERİN AZALTIKMASI

SÜRDÜRÜLEBİLİR ULAŞIM



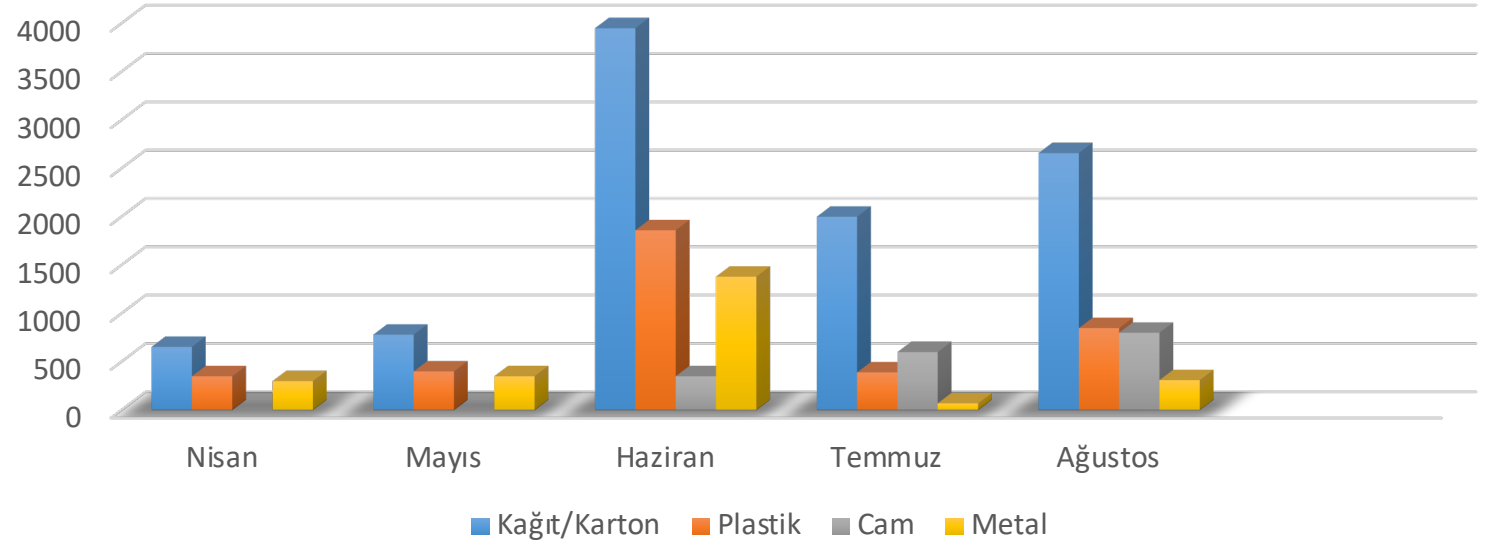
Sürdürülebilir Ulaşım: Araç kullanımını azaltmak için toplu taşıma araçlarını ve bisikleti tercih ediyoruz. Tesisimizde elektrikli araç şarj etme noktamız bulunmaktadır.

Bilinçli Tüketim: Sürdürülebilir ürünleri tercih ediyor, yerel ve organik ürünlere yönelmek ve uzun ömürlü ürünleri satın almak gibi adımlarla bilinçli tüketici olarak atıklarımızı en aza indiriyoruz. Ayrıca, ikinci el ürünleri değerlendirerek yeniden kullanım döngüsüne katkıda bulunuyoruz.

Sosyal Katılım: Gönüllü çalışmalar, çevre temizliği etkinlikleri, eğitim programları gibi faaliyetlere katılım sağlıyoruz.

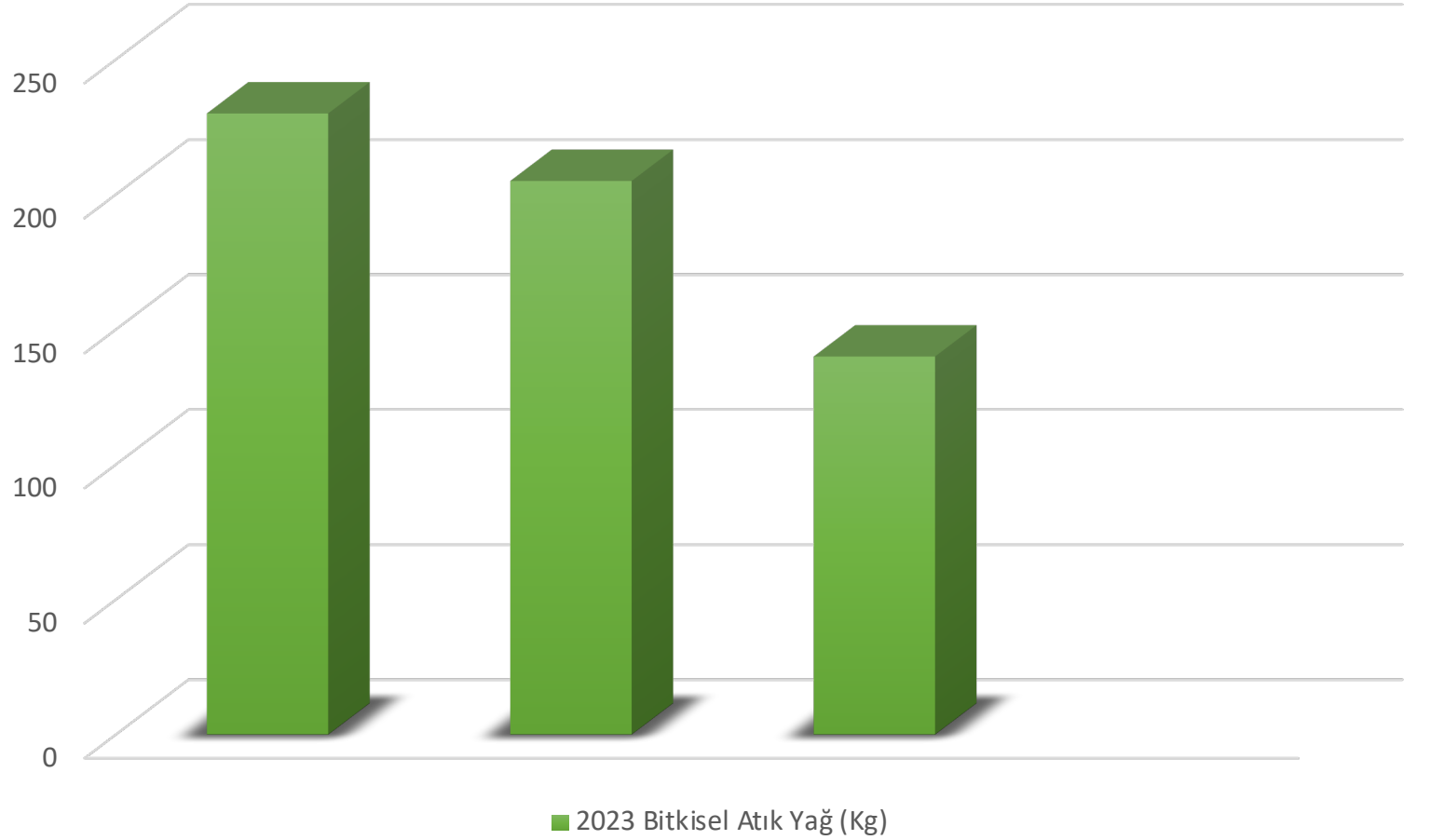
Bireysel sürdürülebilirlik, kişisel tercihler ve alışkanlıklarla sürdürülebilir bir gelecek için her bir bireyin sorumluluk alması önemsiyoruz. Kendi yaşam tarzımızda da bu adımları atarak çevreye ve topluma olumlu bir etki sağlıyoruz.



ÇEVRE ÜZERİNDEKİ ETKİLERİN AZALTILMASI**ATIK TÜKETİMİ****Atık Tüketimi (Kg)**

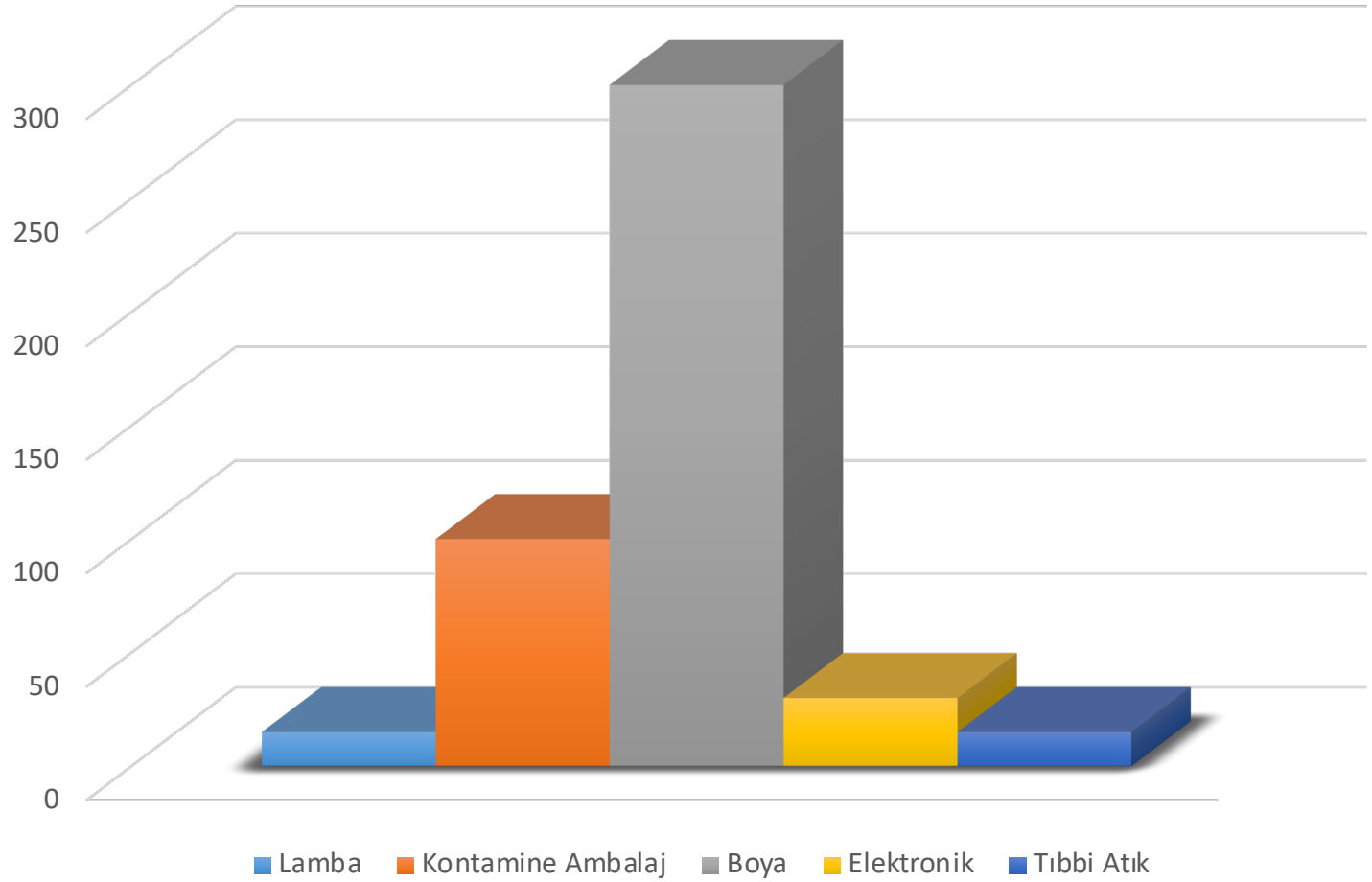
ÇEVRE ÜZERİNDEKİ ETKİLERİN AZALTILMASI

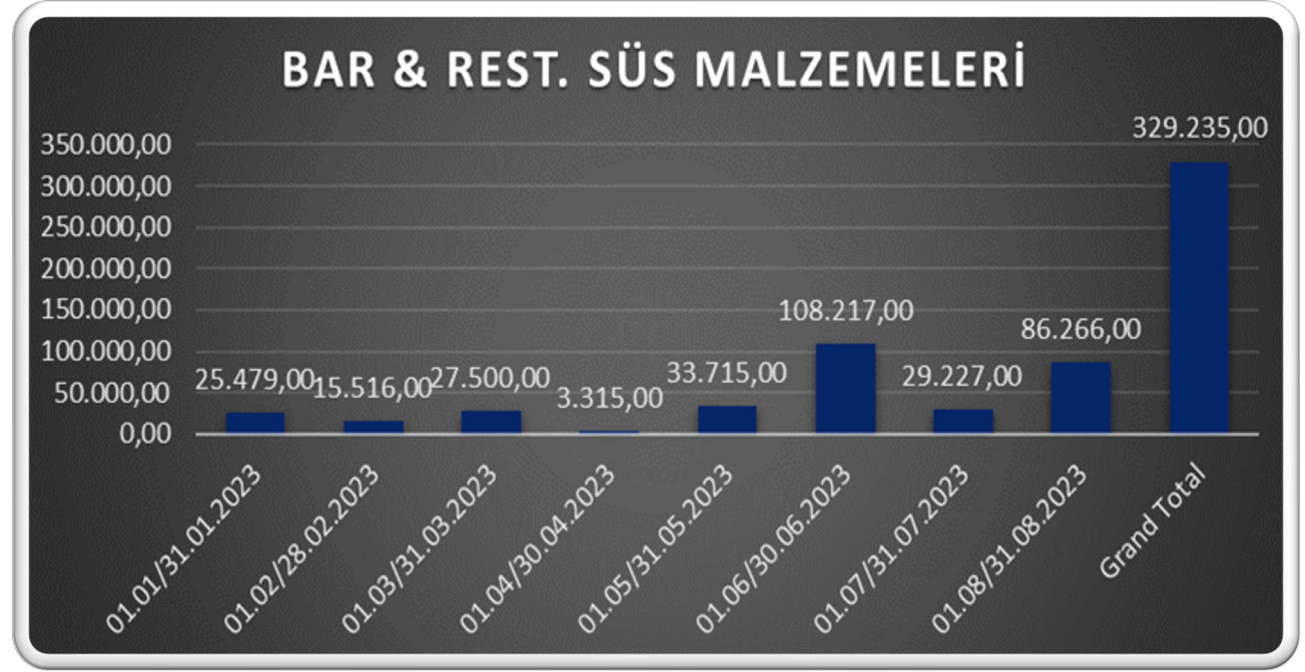
Bitkisel Atık Yağ



ATIK TÜKETİMİ

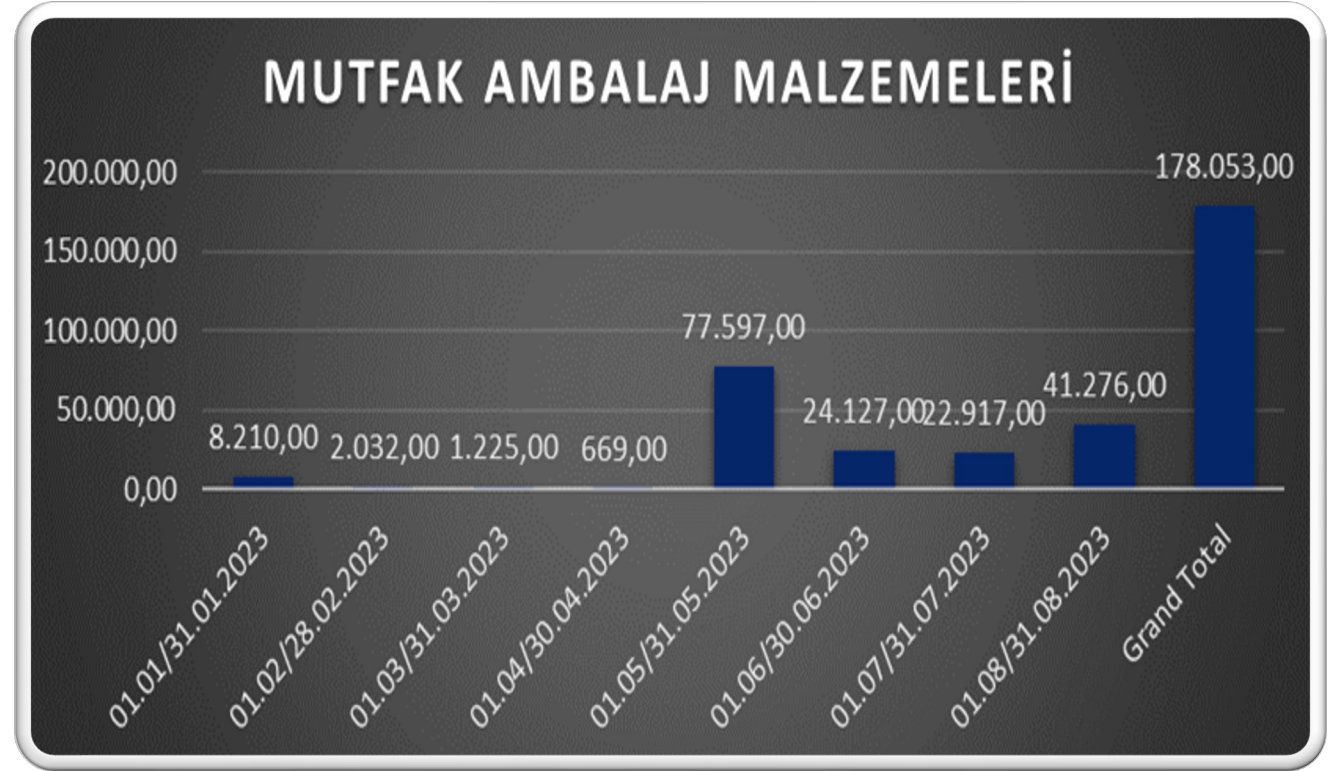
Tehlikeli Atık Miktarı (Kg)

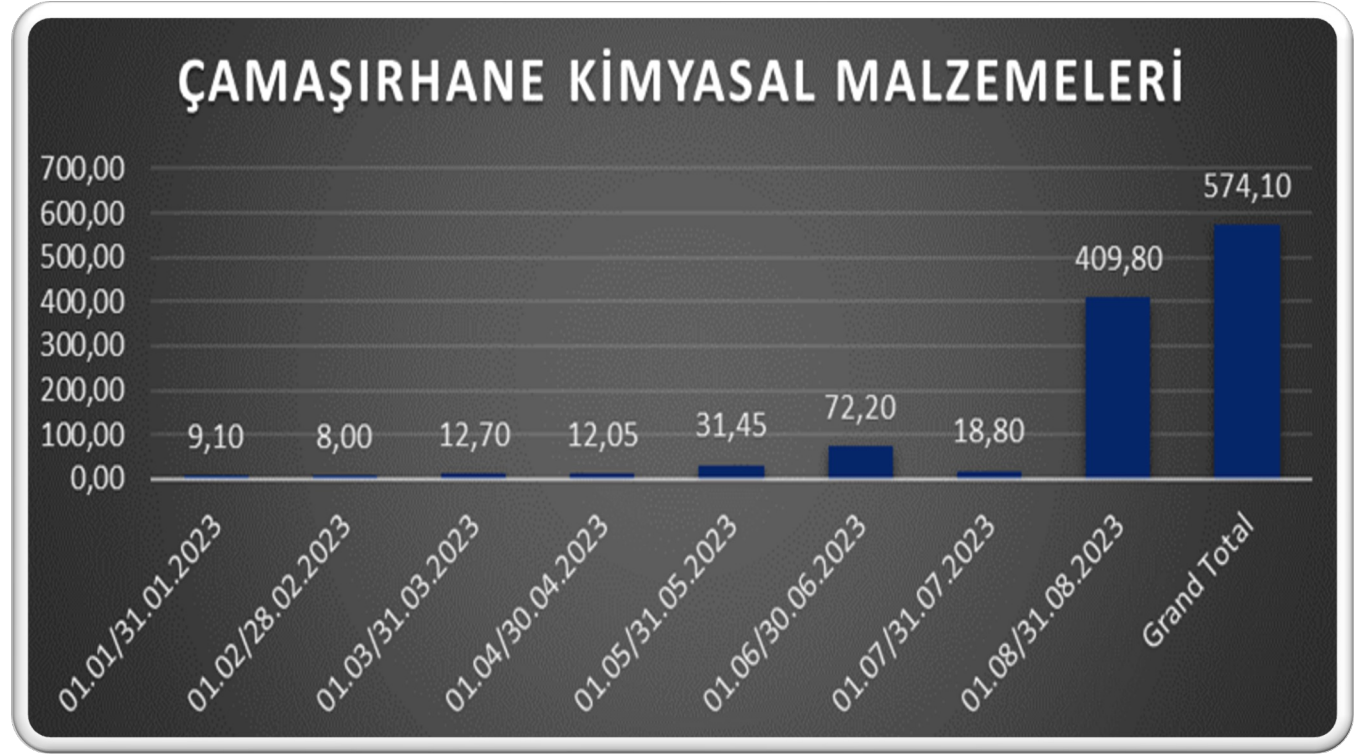


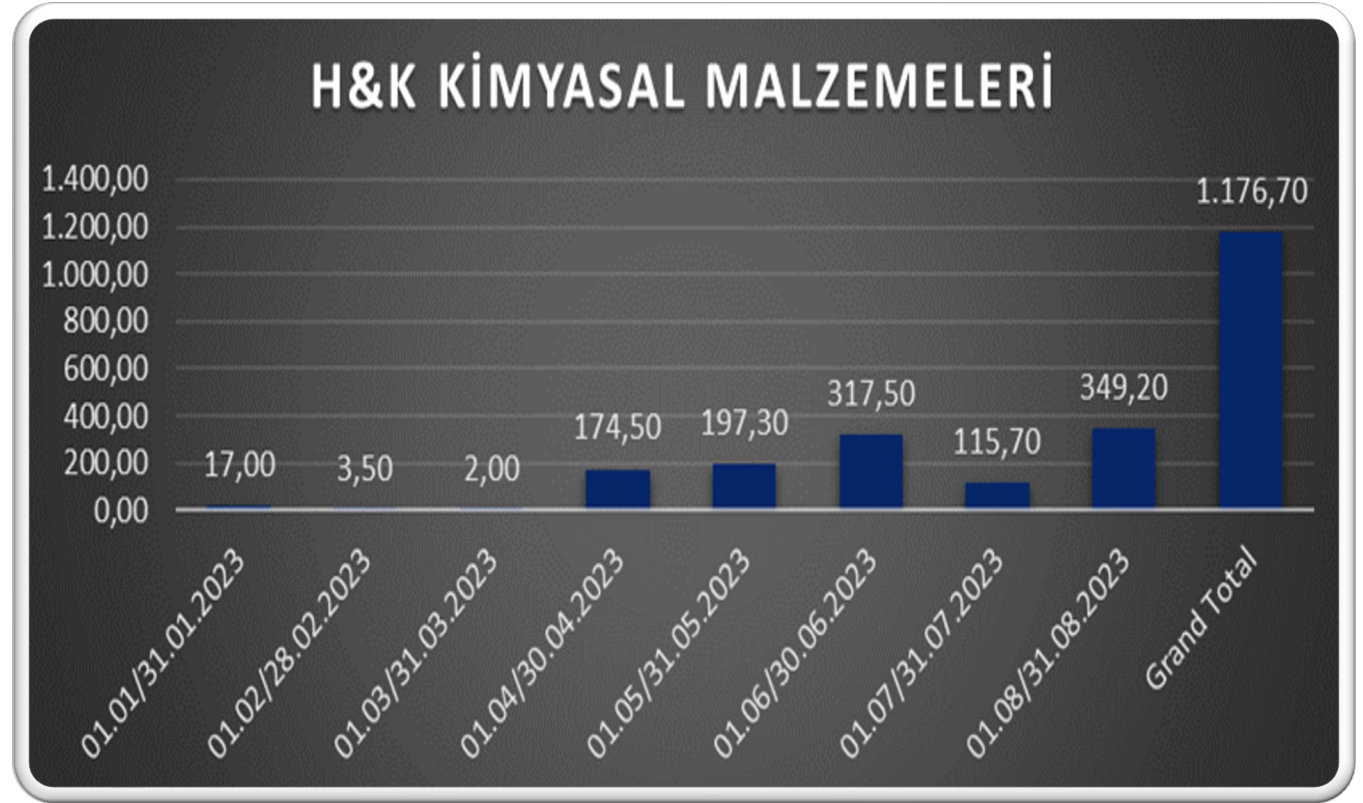


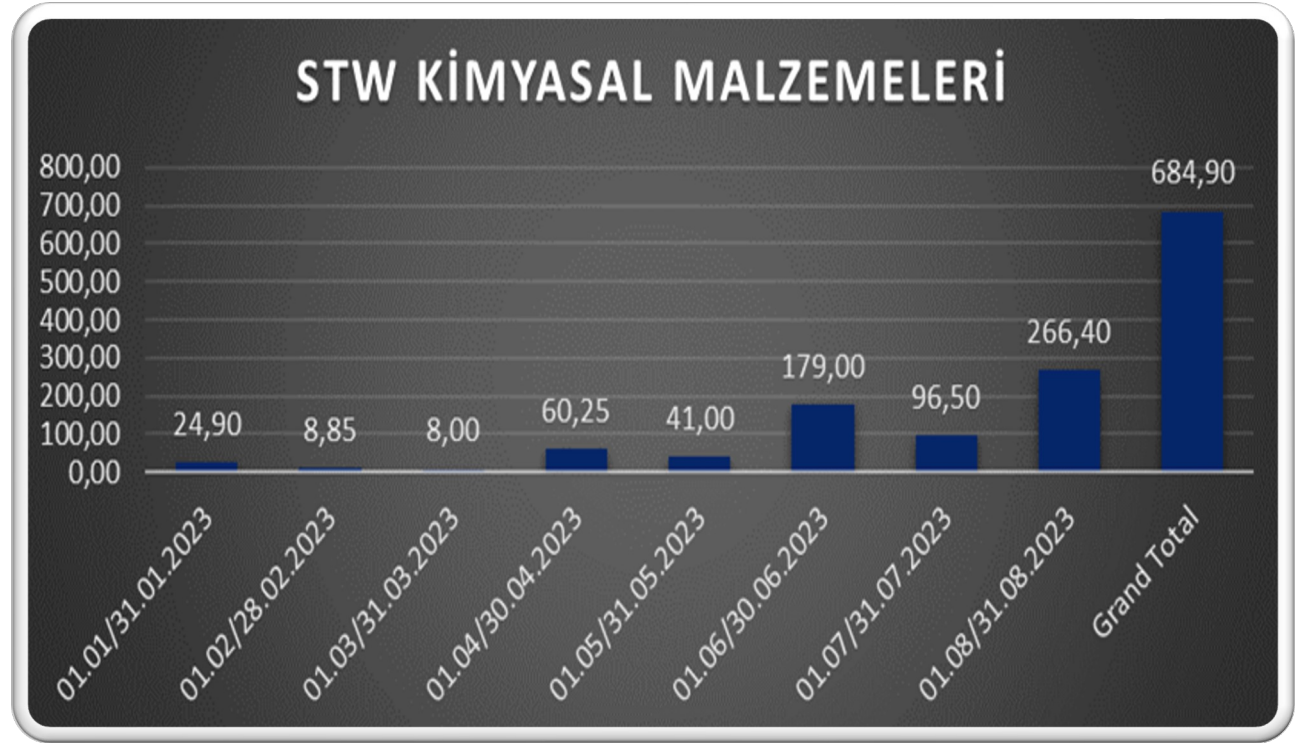




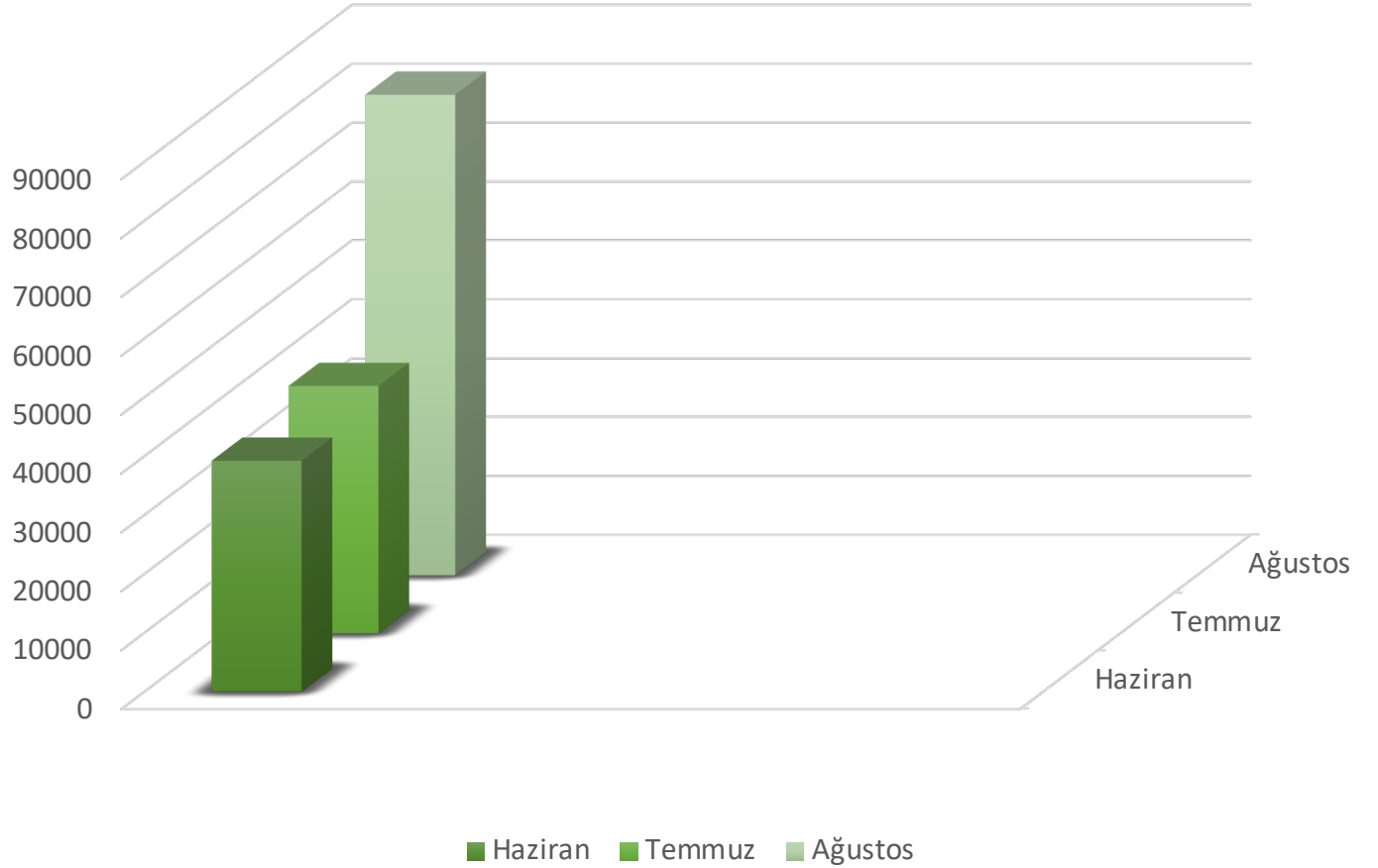






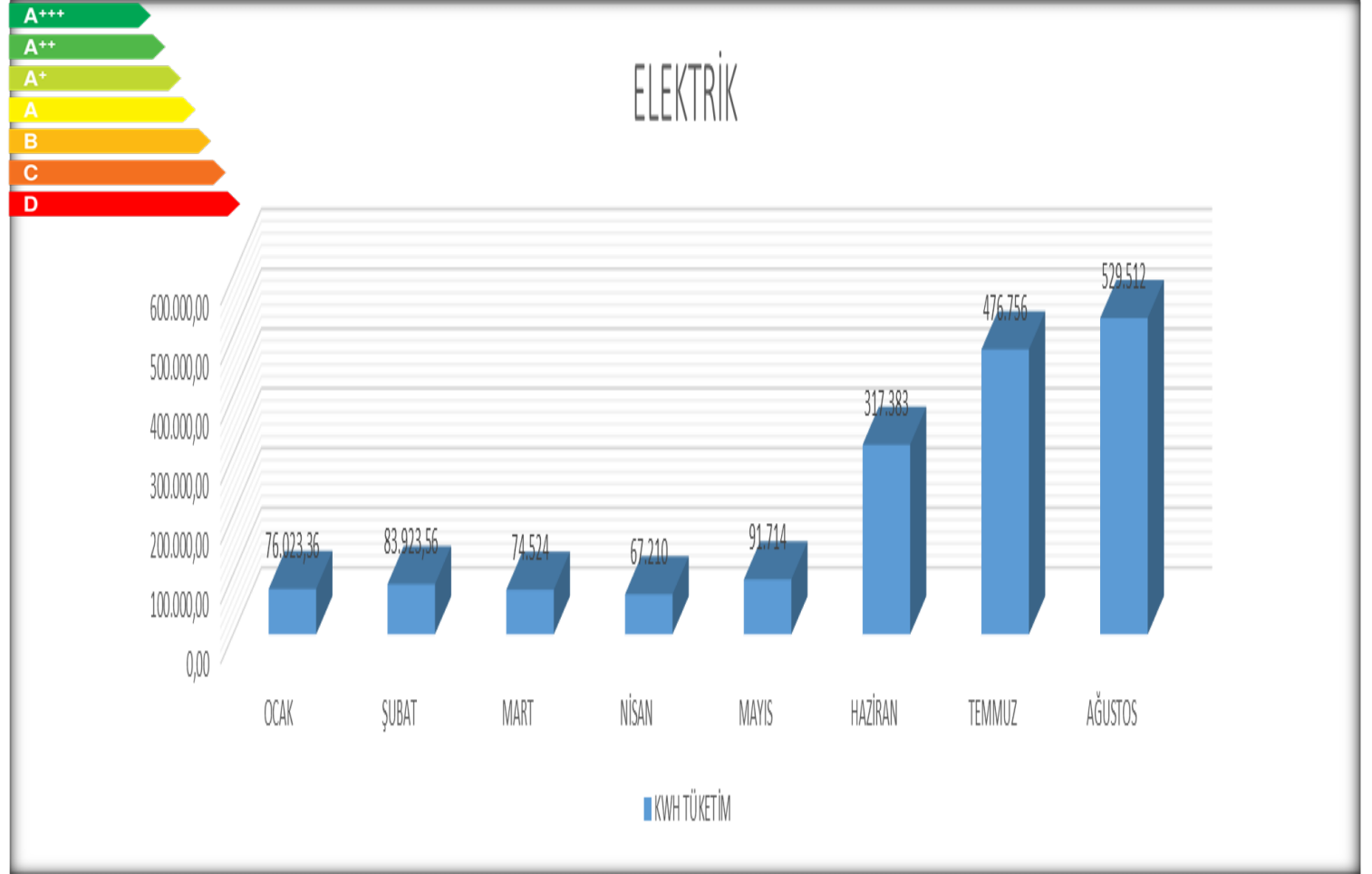


Buket Malzemesi Tüketimi (Ay/Adet)



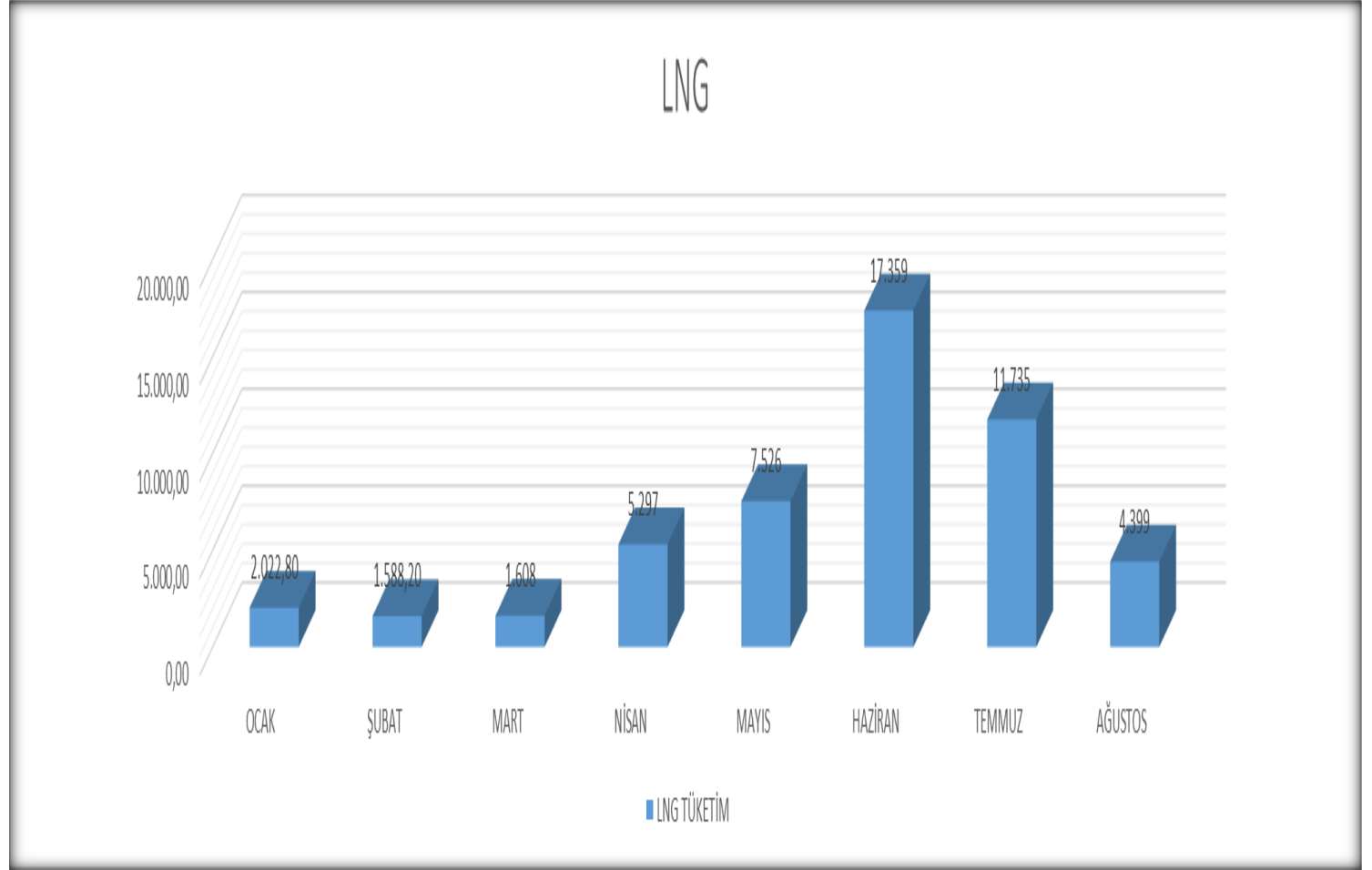
ÇEVRE ÜZERİNDEKİ ETKİLERİN AZALTILMASI

ENERJİ YÖNETİMİ



ÇEVRE ÜZERİNDEKİ ETKİLERİN AZALTILMASI

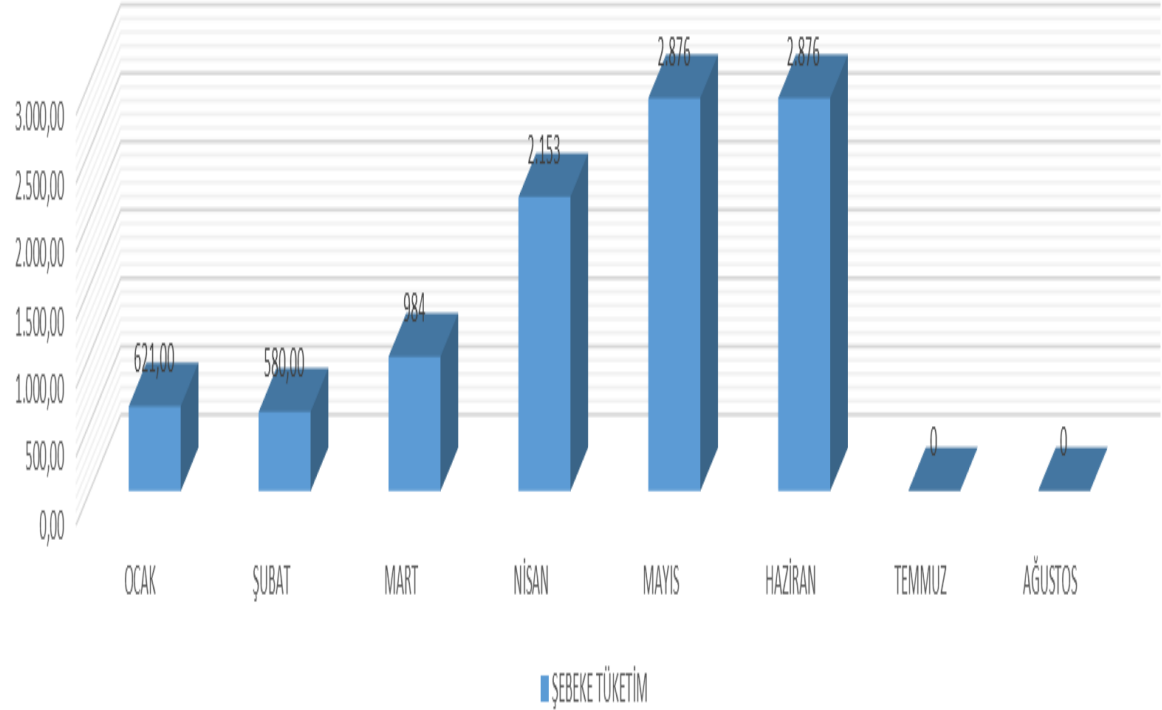
ENERJİ YÖNETİMİ



ÇEVRE ÜZERİNDEKİ ETKİLERİN AZALTILMASI



ŞEBEKE SUYU

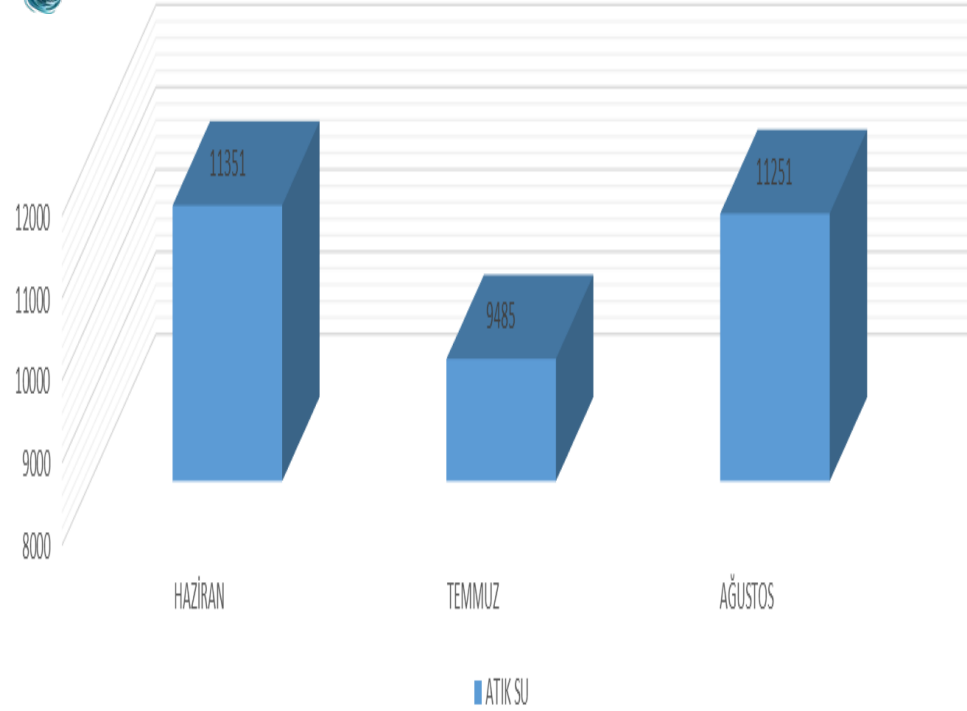


ÇEVRE ÜZERİNDEKİ ETKİLERİN AZALTILMASI

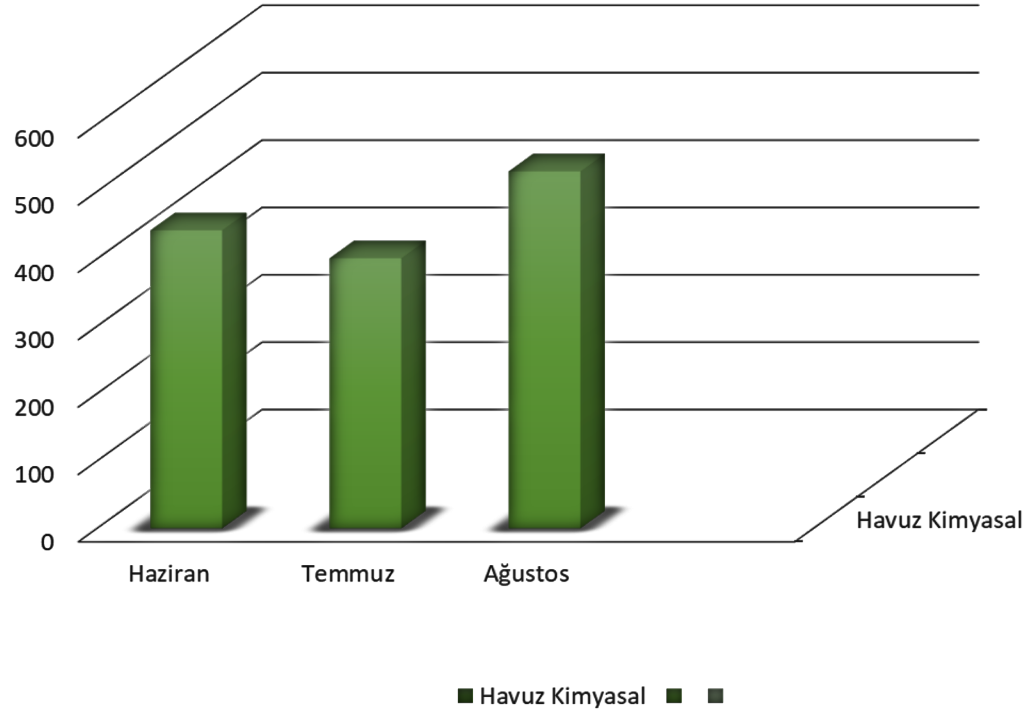


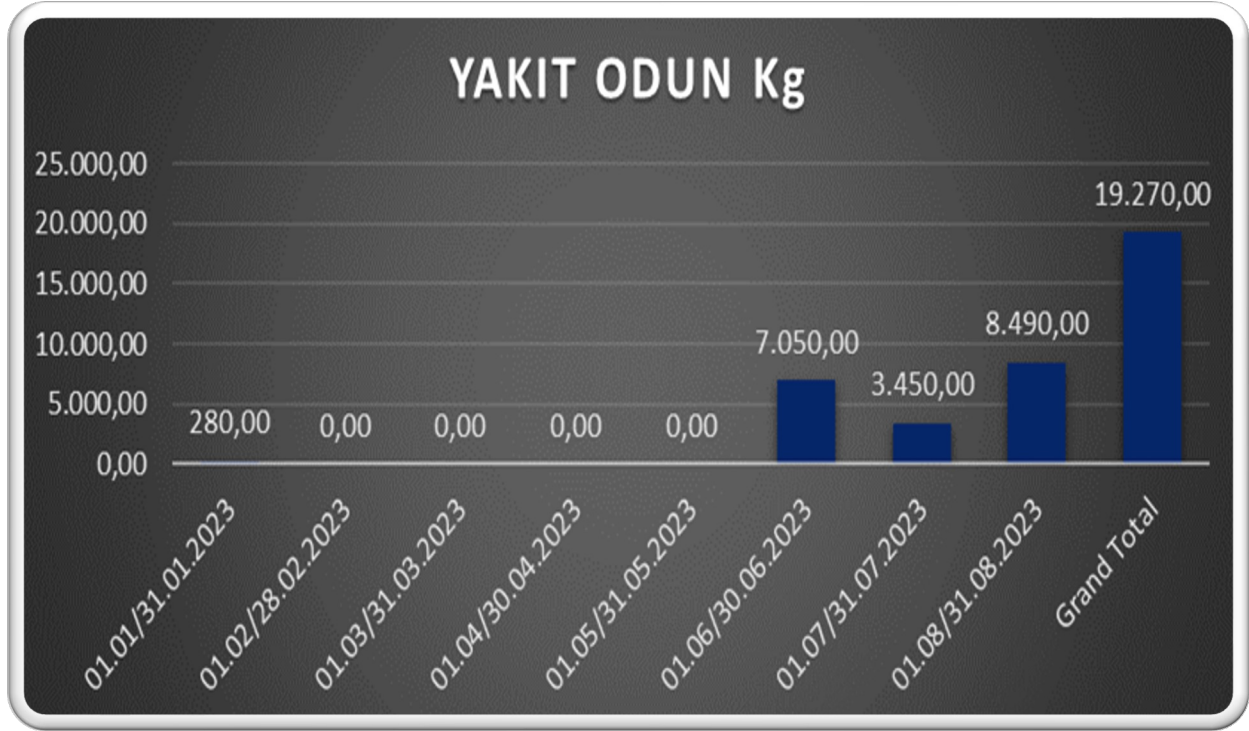
ENERJİ YÖNETİMİ

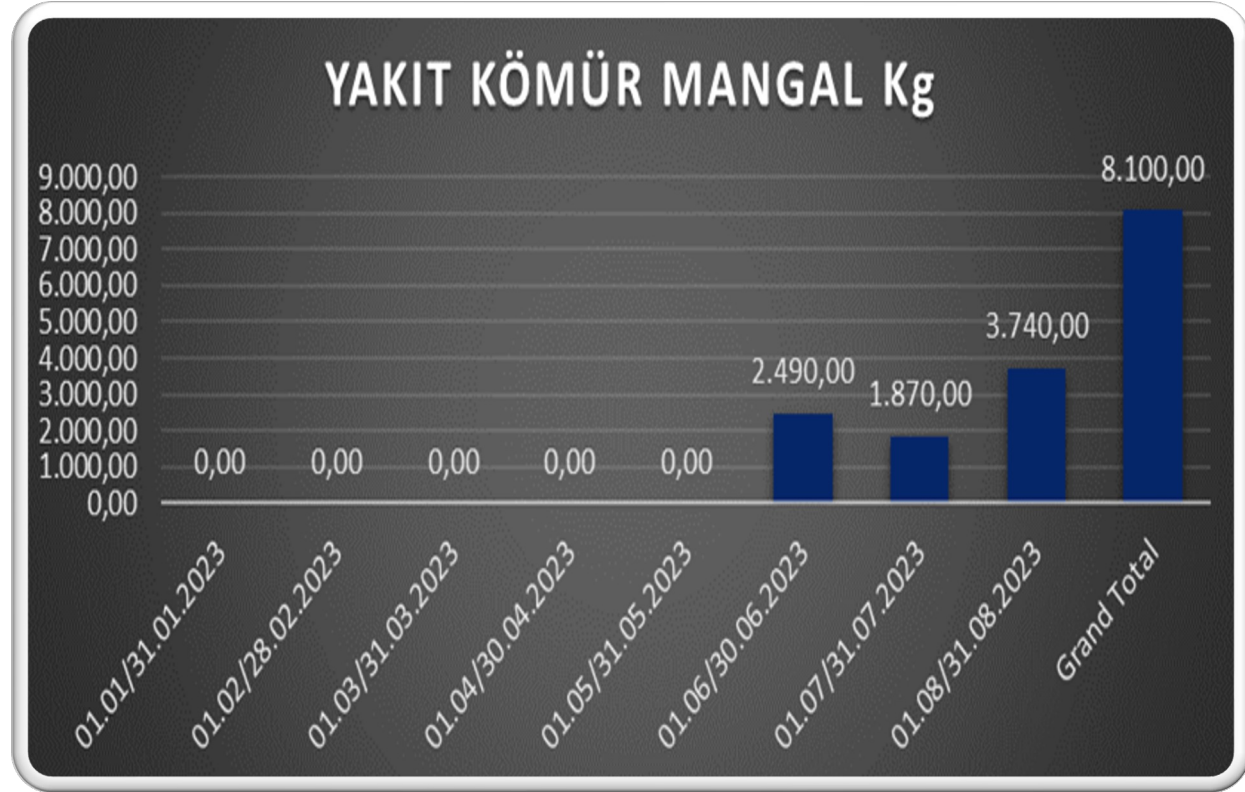
ATIK SU



Havuz Kimyasal Tüketimi (Ay/Kg)







ÇEVRE ÜZERİNDEKİ ETKİLERİN AZALTILMASI

Yiyecek: Hayvansal ürünler, özellikle kırmızı et ve süt ürünleri, genellikle yüksek karbon ayak izine sahiptir. Hayvansal gıdaların üretimi, sera gazı emisyonlarına ve su tüketimine büyük katkıda bulunur. Ayrıca, uzak bölgelerden ithal edilen meyve, sebze ve deniz ürünleri de taşıma ve depolama süreçleri nedeniyle karbon ayak izini artırabilir. Daha sürdürülebilir seçenekler arasında yerel ve organik ürünleri tercih ediyoruz, sebze ağırlıklı bir beslenme benimsemek ve gıda israfını azaltmak için yöntemler geliştiriyoruz.

Ulaşım: Uzun mesafeli seyahatlerde toplu taşıma araçlarını veya bisikleti tercih ediyoruz.

Enerji Tüketimi: Yüksek enerji verimliliğine sahip olmayan cihazları kullanmıyor, enerji kaynakları, fazladan enerji tüketimine yol açmıyoruz. Tesisimizde enerji verimli cihazlar ve güneş enerjisi ile çalışan aydınlatma lambalarını kullanıyoruz. Sensörlü LED ampuller tercih ederek, enerji tasarrufu sağlayan ısıtma ve soğutma sistemleri kullanıyor ve yenilenebilir enerji kaynaklarına geçiş yapıyoruz. Misafir odalarımızda enerji kartlarımız bulunmakta olup, klimalar ise otomasyona bağlı olarak, balkon ya da pencere açıldığında otomatik olarak kapanmaktadır. Dimmer anahtar sistemini kullanarak elektrik tasarrufu sağlamaktayız.

Tesisimizde ortak kullanım alanlarında sensörlü musluk kullanarak su tüketimini azaltıyoruz.

Tesis peyzaj sulama sistemlerimizde damlama yöntemini kullanıyoruz. Tesisimizde kimyasal tüketimleri dozajlama sistemleri ile kontrol altına alınmaktadır.

900-100 bin m³ / h debi aralığında üretimini gerçekleştirdiği konfor santrallerini tercih ediyoruz. Mutfak havalandırması ürün gruplarımızda HYH Yüksek Performanslı Davlumbazları, FOUR SMOKE Duman Yıkama Cihazları, FOUR KITCHEN Hava Filtrasyon Cihazları ile güvence altında alıyoruz. Yağlı dumanı ve kokuyu yüzde 99 oranında filtre ederek temizliyor, aynı zamanda yangın riskini sıfıra indirerek sera gazı emisyonunu azaltıyoruz.



Besinlerin Karbon Ayak İzi

Değerler besinin kg başına ürettiği CO₂'i kg cinsinden gösterir.

KUZU ETİ
39.2

DANA ETİ
27

PEYNİR
13.5

TON BALIĞI
6.1

YUMURTA
4.8

PİRİNÇ
2.7

FISTIK
EZMESİ
2.5

BROKOLİ
2

MERCİMEK
0.9

Yediğimiz besinlerden ortaya çıkan karbon ayak izimizi nasıl düşürebiliriz?

1. Et tüketimini sınırlandırarak
2. Yerel ve mevsime uygun beslenerek
3. Gıda israfı yapmayarak

Gıda israfına karşı mevsimsel sebze-meyveleri tercih ediyoruz. Sadece **ihtiyacımız kadar satın alıp**, hazırladığımız **yemeklerimizi tüketiyor**, karbon ayak izimizi düşürüyoruz.



İNSAN KAYNAKLARI POLİTİKASI

İnsan Kaynakları Direktörlüğü Kazancı Holding çatısı altında toplanan tüm şirketlerimize, merkezi bir İnsan Kaynakları yapısı üzerinden; seçme yerleştirme, ücretlendirme ve yan haklar, eğitim-gelişim ve organizasyonel süreçlerin yürütülmesi gibi tüm insan kaynakları uygulamalarında destek vermektedir.

İnsan kaynakları ihtiyaçlarının en iyi şekilde anlaşılması, en uygun ve verimli sonuçla yaklaşılması sonucunda, hizmet vermiş olduğumuz tüm bölümlerin, hızlı ve etkili çözümlerle, Kazancı Holding şirketlerinin yapısına uygun ve doğru stratejiler ile hem bugüne hem de geleceğe hazır olmasını sağlama bilinci ile hareket edilmektedir

Kazancı Grubu'nun benimsediği “en değerli sermayemiz insan kaynağımızdır” yaklaşımı, İnsan Kaynakları Politikası'nın temelini oluşturmaktadır. Kazancı Holding'in insan kaynakları çalışmalarındaki temel amaçları; Sektöründeki insan kaynakları uygulamaları arasında “en iyi örneklerden biri” olmak,

İnsan kaynaklarıyla ilgili tüm süreçleri rekabet avantajı sağlayacak şekilde ve etkin olarak yönetmek,
Koordinasyonu oluşturarak performans desteği sağlamaktır.

ETİK İLKELER

1. İnsana Saygı

İnsan hak ve özgürlüklerine saygı temel prensip olarak kabul edilir.

2. Doğruluk, Dürüstlük, Şeffaflık

Faaliyetlerimizi gerçekleştirirken tüm etki alanı içinde kalan işlemlerde doğruluk, dürüstlük ve şeffaflık ilkesini gözetiriz.

3. Tarafsızlık, Adalet

Tüm paydaşlarımıza ayırım gözetmeden, adil ve önyargısız yaklaşırız.

Görev ve sorumluluklarımızı yerine getirirken dil, ırk, renk, cinsiyet, siyasi düşünce, felsefi inanç, din, mezhep vesaire farklılıklar bakımından kişiler arasında ayırım gözetmeyiz.

Karar alırken kurum dışı kişi ve kuruluşlardan bağımsız karar alırız.

4. Gizlilik

Şirketimizin ve tüm paydaşlarımızın gizli bilgilerinin korunmasına özen gösteririz. Gizli bilgileri belirlenen yetkiler dâhilinde ilgili kişilerle paylaşırız.

5. Toplumsal Yarar ve Çevreye Saygı

Tüm faaliyetlerinde karlılık yanında, toplumsal yararın gözetilmesi ve çevreye saygı ilkelerini benimseriz.

6. Küresel İkelere Uyum

Kazancı Holding'in misyon ve hedefleriyle BM Küresel İlkeler Sözleşmesi'nin temel ilkelerine bağlı kalarak faaliyetlerimizi yürütürüz.



SORUMLULUKLARIMIZ

Yasal Sorumluluklarımız

Yurtiçinde ve yurtdışındaki tüm faaliyetlerimizi T.C. Yasaları, uluslararası hukuk ve çalışılan ülkenin yasal mevzuatı çerçevesinde yürütür, resmi kurumlarca talep edilen bilgileri doğru, tam ve anlaşılır bir şekilde istenilen zamanda sunarız.

Müşterilerimize Karşı Sorumluluklarımız Müşterilerimizin ihtiyaç ve talepleri doğrultusunda en kısa zamanda hizmet verme anlayışıyla çalışırız. Müşterilerimize saygı, nezaket, adalet ve eşitlik kuralları çerçevesinde yaklaşırız.

Çalışanlara Karşı Sorumluluklarımız

Çalışanlara dürüst ve adil şekilde yaklaşır, ayrımcı olmayan, güvenli ve sağlıklı bir çalışma ortamı oluşturmayı taahhüt ederiz. Hiçbir çalışmamızın mobbinge maruz kalmasına müsaade etmez, iş hayatı ile özel hayat arasındaki dengeyi gözetiriz. Çalışanlarımızın bireysel gelişimi için gerekli çabayı gösterir, sosyal sorumluk bilinciyle yer alacakları uygun sosyal ve toplumsal faaliyetlere gönüllü olmaları konusunda da destekleriz.

Ortaklara Karşı Sorumluluklarımız

Şirketimizin sürekliliğine öncelikle önem vererek ve ortaklarımıza değer yaratma hedefi doğrultusunda; gereksiz ya da öngürülemez riskleri almaktan kaçınır, sürdürülebilir karlılığı amaçlarız. Finansal disiplin ve hesap verebilirlik çerçevesinde hareket eder, şirketimizin kaynak ve varlıklarını verimlilik ve tasarrufla yönetiriz. Hissedarlarımıza, kamuya ve ilgili yerlere; mali tablolar, stratejiler, yatırımlarımız ve risklerimiz ile ilgili zamanında, doğru, tam ve anlaşılabilir bilgi veririz.

Tedarikçi/İş Ortaklarımıza Karşı Sorumluluklarımız

Tedarikçi/İş Ortaklarımıza adil ve saygılı davranır, yükümlülüklerimizi zamanında yerine getirmek için gerekli özeni gösteririz. İş yaptığımız kişi ve kuruluşların gizli bilgilerini paylaşmayız.

Rakiplerimize Karşı Sorumluluklarımız

Etkin bir şekilde, sadece yasal ve etik olan pazarlarda rekabet eder ve haksızlıktan kaçınırız.

Toplum için fayda sağlayacak rekabetçi yapıyı destekler ve bununla ilgili olan her türlü yapı içinde olmayı arzu ederiz.

Toplum ve İnsanlığa Karşı Sorumluluklarımız

İnsan haklarının, çevrenin, demokrasinin korunması; suç ve yolsuzluğun ortadan kaldırılması bizim için önemlidir.

Toplumsal konularda öncü olarak duyarlı bir şekilde hareket eder ve kamu yararı olan hizmetlerin içinde yer alırız.

Türkiye’de ve uluslararası proje yürüttüğümüz ülkelerde; ulusal ve bölgesel geleneklere, kültür yapısına duyarlı davranırız.

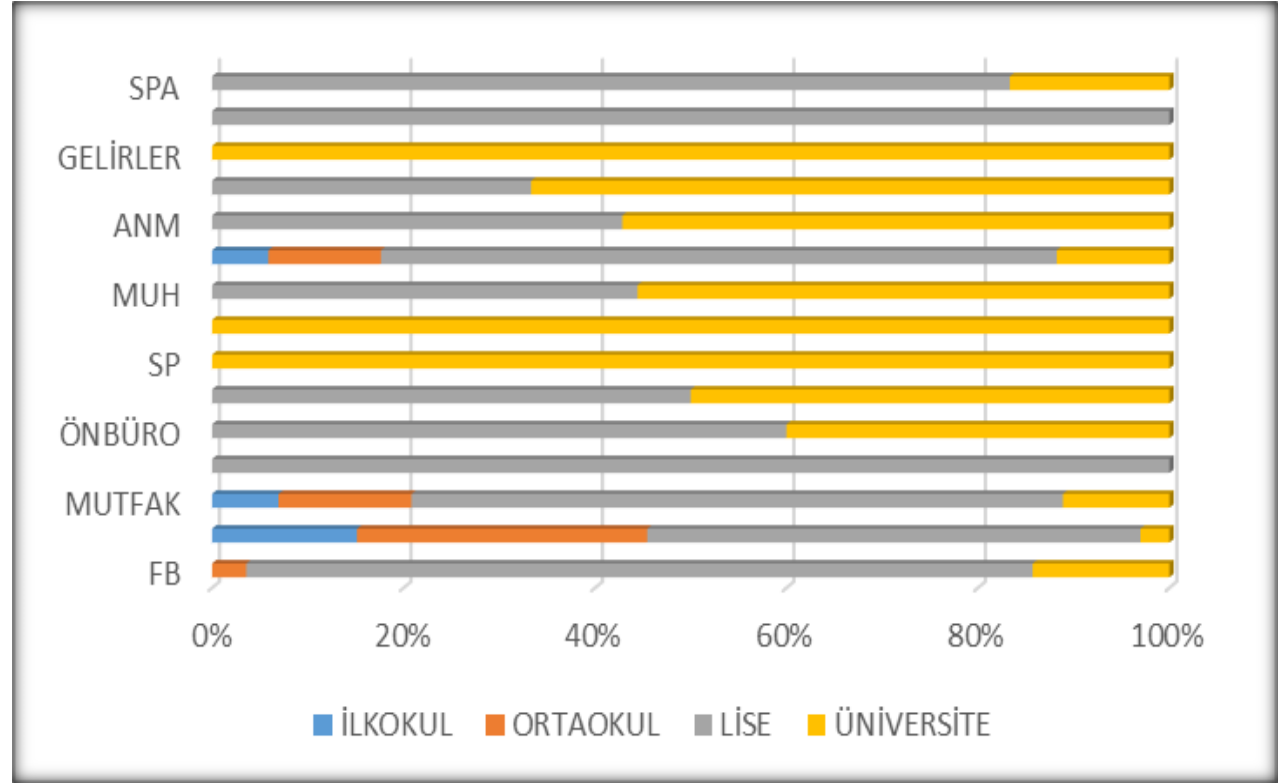
EĞİTİM VE KARIYER YÖNETİMİ

Çalışanlarımızın tümü eğitim hakkından eşit olarak yararlanabilmektedir. Turizm sektörünün gerektirdiği yasal ve mesleki eğitimlerin yanı sıra kişisel gelişim, bilinçlenme, farkındalık, yönetici yaratma, yabancı dil eğitimleri, engelli insanları anlama ve yardımlaşma gibi birçok alanda katkı sağlayacağını, kişisel profil ve yetkinliklerini geliştireceğini düşündüğümüz sayısız konuda çalışanlara eğitim fırsatı tanınabilmektedir.

Çalışanına özellikle eğitim alanında yatırım yapma bakış açısına sahip olan grubumuz, tesis içinden veya grup içinden terfi ettirme önceliğine de önem vermektedir.

Tüm personellerimizin kişisel ve mesleki eğitimlerinde online olarak yararlanabileceği "AKSA Akademi" platformumuz ile eğitim gelişim sürecine katkıda bulunuyoruz. 276 farklı içerik ile eğitim kataloğu, çalışma ve sosyal hayata dair 180 farklı içerikte podcastler, 204 farklı konuda yol gösterici bilgi ve deneyimlerini paylaşan ulusal ve uluslararası akademisyen ve uzmanların anlatım videoları, yine tüm çalışanların işlerinde kendilerine rehberlik edebilecek 240 farklı ulusal ve uluslararası makale derlemelerinden oluşan zengin bir içerikle beslenen Aksa Akademi, bir bilgi kütüphanesine dönüştürülmüştür.



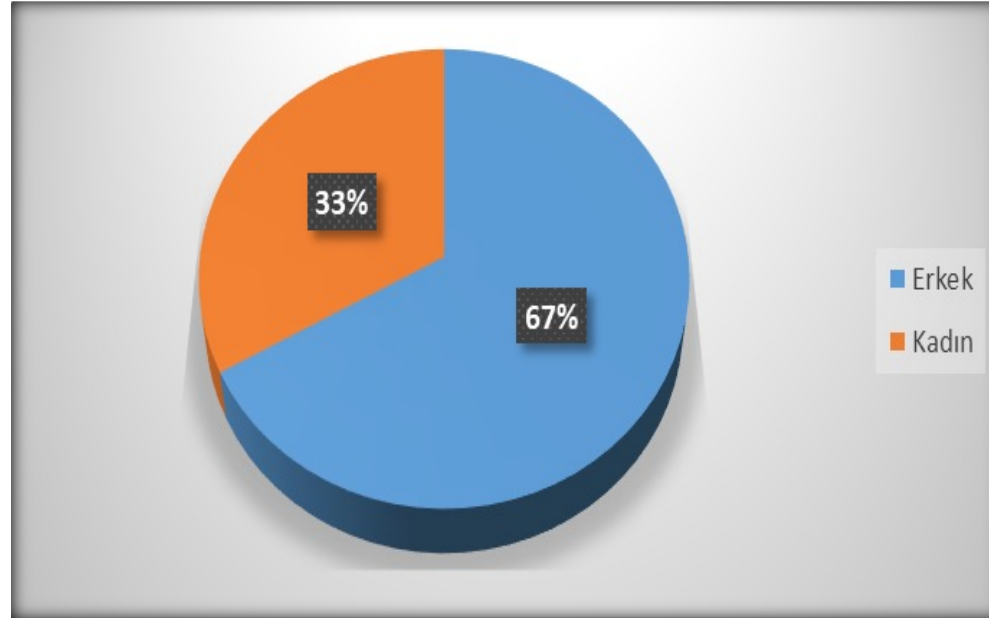


ÇALIŞMA HAYATI

KURUM CİNSİYET DAĞILIMI

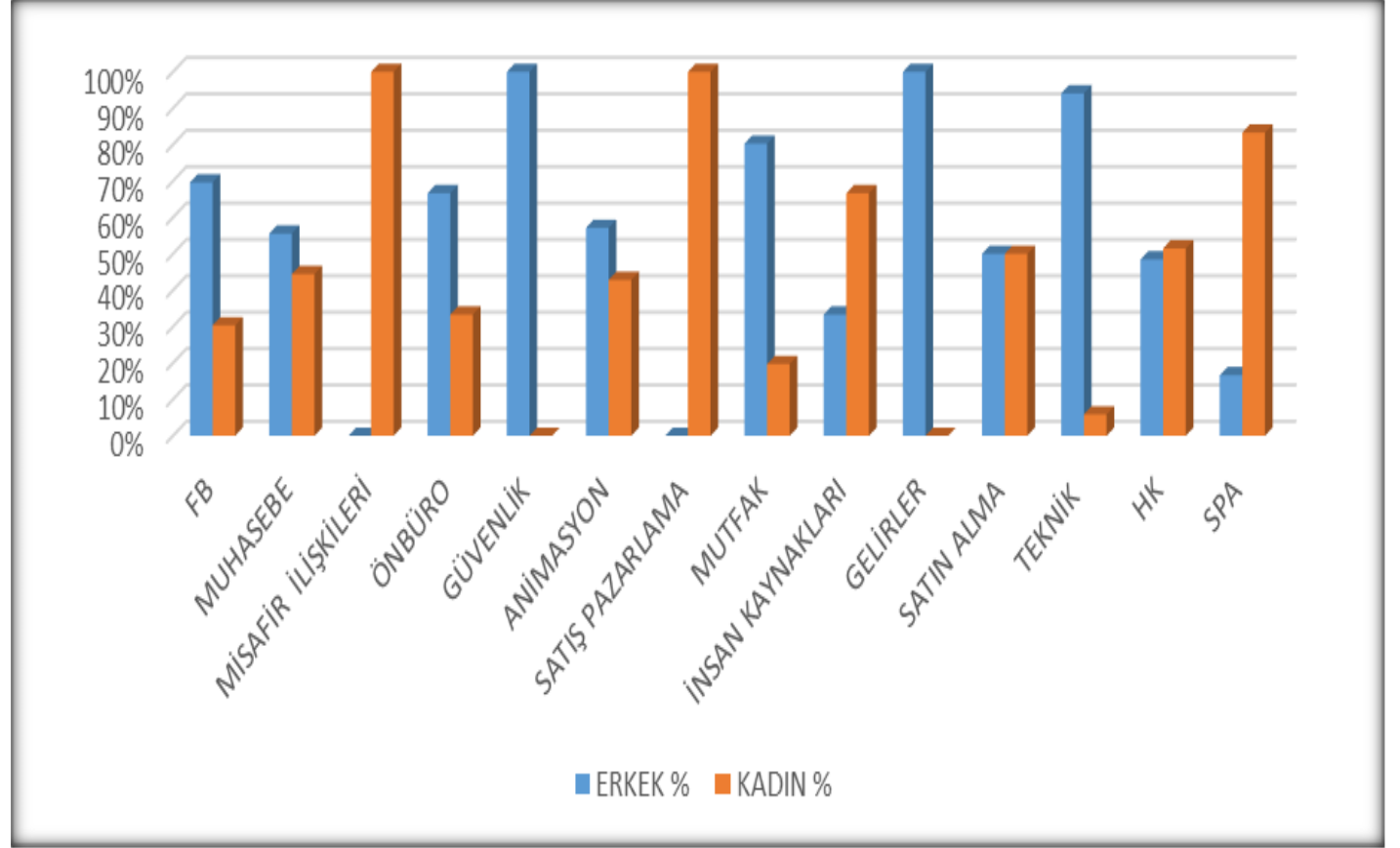
CİNSİYET	KİŞİ SAYISI	ORAN
Erkek	156	67%
Kadın	77	33%
Toplam	233	100%

İNSAN KAYNAKLARI



ÇALIŞMA HAYATI

İNSAN KAYNAKLARI



KÜLTÜREL ÇALIŞMALAR

Yerel kültür ve değerlerin korunması konusunda üzerimize düşen görevin farkındayız. Bu bağlamda;

- ✓ Kültürel Tanıtım
- ✓ Bölgenin Ticari Hacmine Katkı Sağlanması
- ✓ Doğal ve Tarihi Zenginliklerin Tanıtılması
- ✓ Yerli Halkın İstihdamı

konularında çalışmaların yapılması ve faaliyetlere dahil olunmasındaki hassasiyetimiz üst seviyededir.



BÖLGE HALKI İLE İLETİŞİM

Tesis yönetimi ve belirlenen yönetim temsilcileri aracılığı ile

- ✓ Yerel istihdamın güçlendirilmesi,
- ✓ Yöresel farkındalığın artırılması,
- ✓ Yerel kaynak ve imkanların korunması,
- ✓ Tarihi ve kültürel varlıkların korunması,
- ✓ Yörede yardımlaşma,
- ✓ Bölgenin tanıtımını sağlayan çalışmaların desteklenmesi,
- ✓ Yöreyi etkileyecek önemli konu ve sorunların çözümü konularında

otel birlikleri, belediyeler, bölge muhtarlıkları, resmi makamlar ile görüşülüp, ihtiyaçlar belirlenerek ortak çalışmalar yapılmaktadır.

SOSYAL SORUMLULUK

Kazancı Holding A.Ş. kurumsal sosyal sorumluluk politikamızda belirlediğimiz ilkeler çerçevesinde, faaliyetlerimizin olumsuz etkilerini en aza indirmek üzere çalışırken, bu etkilerden doğacak olası sonuçları takip ediyor; bölgelerdeki yerel halkın görüş ve önerilerini dinleyerek gerekli adımları atıyoruz. Ayrıca faaliyetlerimizin etki alanındaki yerel halkın ekonomik, toplumsal ve kültürel gelişimine katkıda bulmaya yönelik çalışmalar ve sosyal sorumluluk projeleri yürütüyoruz. Tüm grup şirketleri olarak “Aksa İç İletişim” ve “Aksa Afet Koordinasyon Merkezimiz” ile sosyal yardım kampanyalarında yer alıyoruz. Kadın girişimcileri destekliyor, faaliyetlerine katkı sağlıyoruz.

SOSYAL SORUMLULUK




AkseAkademi

ULUSLARARASI
KEDİ GÜNÜ
8 AĞUSTOS

Sadık ve oyuncu dostlarımızın sağlıklı, mutlu bir yaşam sürmeleri için doğru bakıma ihtiyaçları olduğunu unutmamalıyız.

"Kedi Bakımı Eğitimi"
ile bilgilerinizi pekiştirmeye ne dersiniz?



Hayvan dostlarımız için yaşam alanı oluşturuyor, veteriner hekim kontrolünde desteklerimizi sürdürüyoruz.

