

Comment mettre à jour le firmware

ÉTAPE 1 Introduction



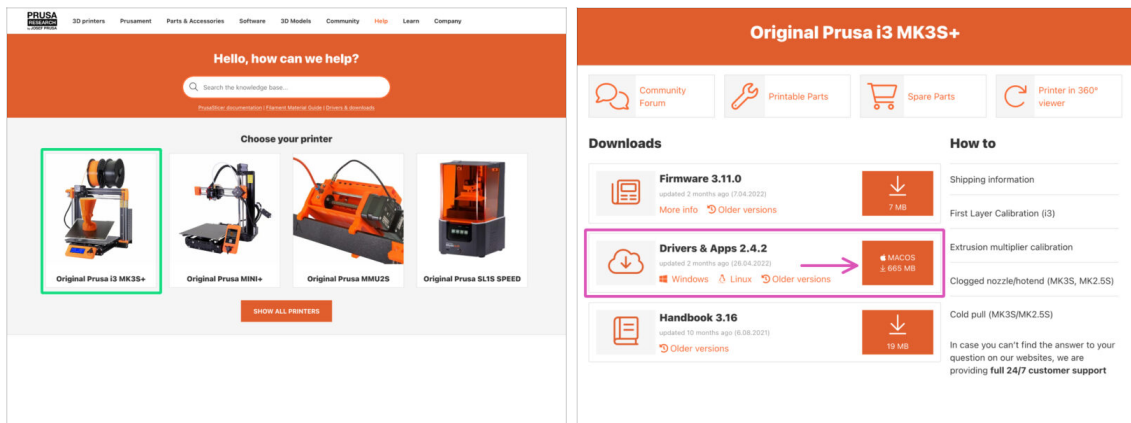
- Ce guide vous guidera à travers la **mise à jour du firmware** sur votre imprimante **Original Prusa i3**.
- Les instructions suivantes sont compatibles avec ces imprimantes :
 - MK2/MK2S
 - MK2.5/MK2.5S
 - MK3/MK3S/MK3S+
- ① Ce guide montre la procédure sur la MK3S+. Cependant, la procédure est la même pour toutes les imprimantes prises en charge.

ÉTAPE 2 Vous aurez besoin de



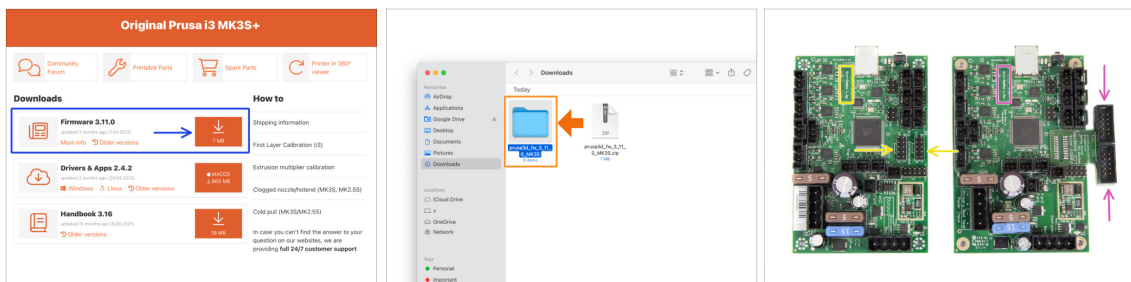
- La mise à jour du firmware nécessite :
 - Un PC exécutant Windows, macOS ou Linux
 - Un câble USB 2.0 Type B (fourni avec l'imprimante)

ÉTAPE 3 Téléchargement du logiciel nécessaire



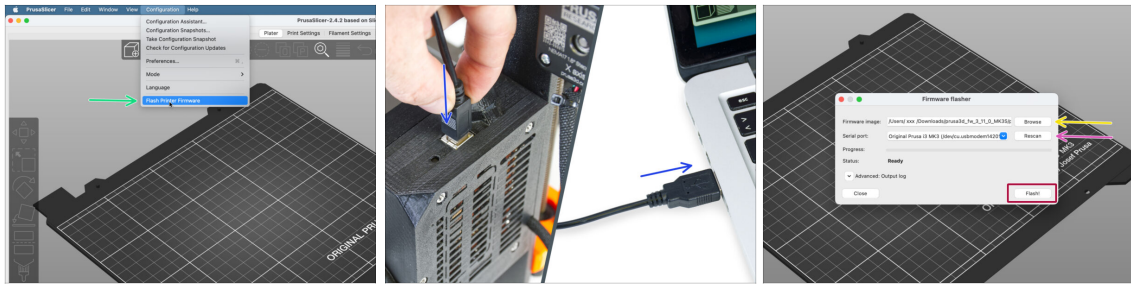
- Allez sur help.prusa3d.com et choisissez l'imprimante dans la liste.
- ❗ Cliquez sur **Afficher toutes les imprimantes**, si votre imprimante ne figure pas dans la liste.
- Dans la section Pilotes & Applications, téléchargez le package logiciel, y compris la dernière version de PrusaSlicer et installez le logiciel.
- ❗ Si vous avez déjà installé PrusaSlicer, vous pouvez ignorer cette étape. Cependant, **il est recommandé d'installer la dernière version**.
- Ne fermez pas encore la page de la base de connaissances Prusa.

ÉTAPE 4 Téléchargement du nouveau firmware



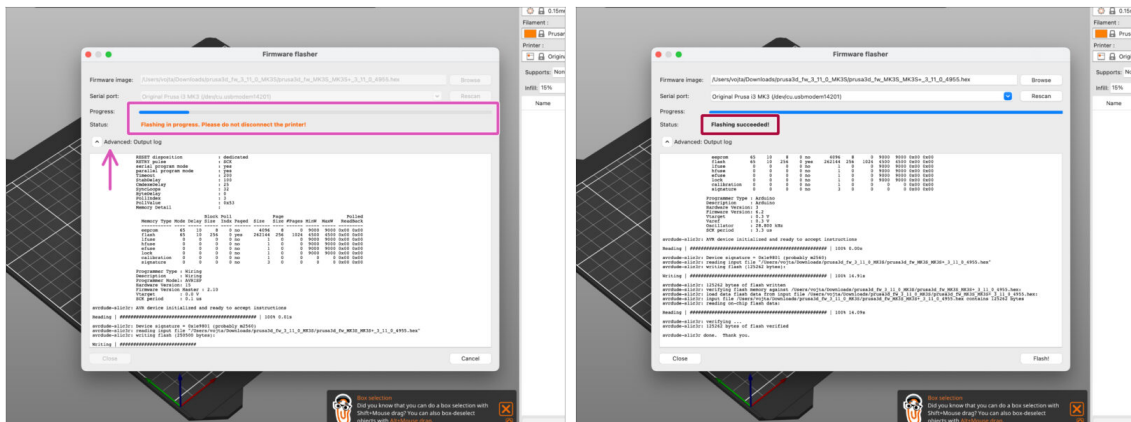
- Dans la section Firmware, téléchargez la dernière version du firmware.
- Décompressez le fichier téléchargé.
- ⚠ **Pour la Mini RAMBo utilisée dans les MK2/MK2S/MK2S MMU/MK2.5, vous devez choisir le firmware basé sur la version de la carte que vous avez. À l'intérieur du package, il y aura deux fichiers avec soit RAMBo 13a soit RAMBo 10a dans le nom.**
- **RAMBo 13a** - utilisée dans la majorité des imprimantes MK2 et toutes les imprimantes MK2S (les plus courantes). **Les connecteurs LCD font partie de la carte.**
- **RAMBo 10a** - utilisée dans la MK1 et quelques premiers lots de MK2 (très rare). **Les connecteurs LCD sont à l'extérieur de la carte.**
- ❗ Pour les **MK3/S/+,** il n'y a qu'une seule version, pas besoin de choisir.

ÉTAPE 5 Flasher le firmware



- Ouvrez PrusaSlicer.
- Dans le menu, sélectionnez **Configuration -> Flasher le firmware de l'imprimante**.
- Connectez l'imprimante à votre ordinateur à l'aide du câble USB fourni.
- Choisissez l'imprimante dans la liste. Cliquez sur **Scanner à nouveau** si l'imprimante ne figure pas dans la liste.
- Sélectionnez le fichier du firmware sur votre disque dur (.hex). *Ne placez pas le firmware sur un partage réseau.*
- Cliquez sur le bouton **Flasher**.

ÉTAPE 6 Flasher le firmware



- **Ne débranchez pas le câble USB ! Attendez que le processus soit terminé.** Vous pouvez cliquer sur "Avancé : ..." pour voir le processus de flashage, y compris un journal détaillé.
- Lorsque le processus de flashage est terminé, vous en serez informé.
- **Nous avons fini !** Votre imprimante est prête à imprimer.
- **En cas de problème avec le flashage du firmware, veuillez consulter notre article de dépannage Problèmes de mise à jour du firmware.**