

PSNY 紐約攝影學會教學篇第 265 期---本期主題:

“對稱構圖/Symmetrical Composition”



老战友

各位會友，各位老師:大家好!
新會長加我入群，非常感謝。
以相會友，交流分享。
遲到好過無到，
本人在此簽到。
請大家多多包涵，批評指正。
遲來的愛，受寵若驚。
今夜無眠，暢所欲言。



老战友

這期照片非常多，看得眼花
繚亂，當中不少佳作。



老战友

這幾張是非常標準的上下對稱構圖，對稱構圖可分為上下對稱、左右對稱等。









skydivingphotography



@ Photo By Lu Ying .手机

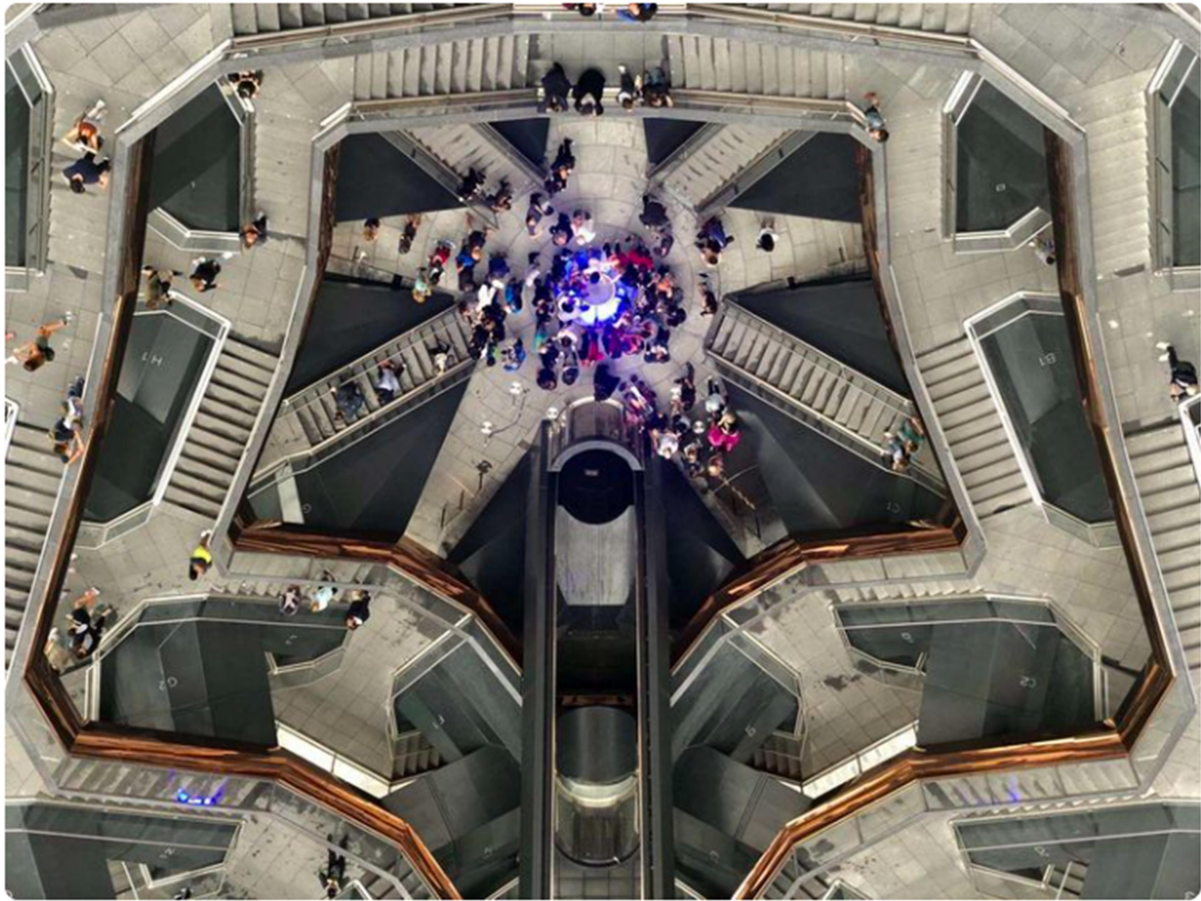


老战友

這 11 張照片是典型的左右對稱構圖，但個別圖片有偏色或飽和度等問題，因不是這期的內容，為免浪費其他老師的專業資源與講解心得，故在這期不作置評，請大家見諒。

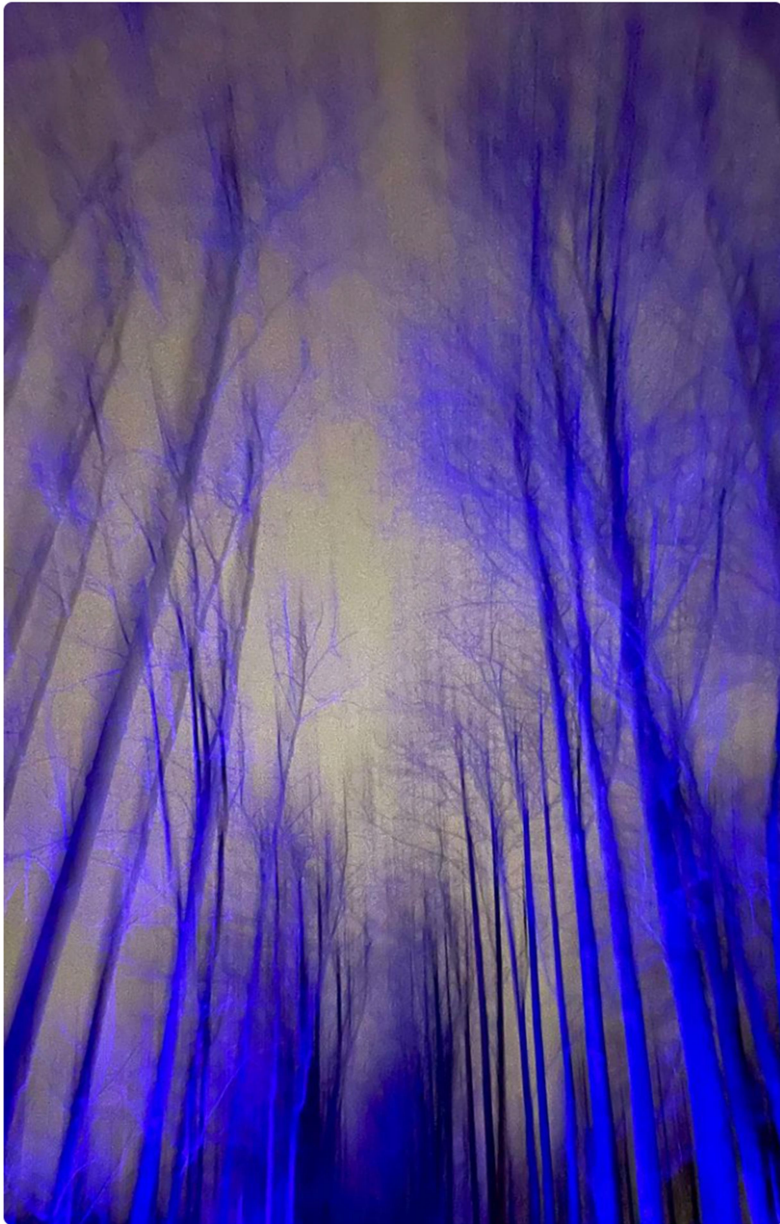
Tao Meng Photograph







By victor













老战友

這幾張照片上下左右全方位對稱。因照片太多，以上都是前期的照片，後面的照片再欣賞後才討論。







Tao Meng photograph



老战友

《遲來的愛》，受寵若驚。
《今夜無眠》，暢所欲言。



老战友

教科書的對稱構圖定義，就是以一個點或者一條綫為中心，兩邊物體的形狀、大小都一樣，而且呈現出對稱的效果，能夠重疊在一起。對稱構圖有著很好的和諧與統一感，但也有人覺得太端正、呆板、嚴肅



老战友

對稱式構圖，就是指利用畫面中具有對稱關係的景物進行構圖形式，具有平衡、穩定、相呼應的特點，屬於一種非常嚴謹的構圖形式，通常用於表現對稱的物體、建築、特殊風格的物體。故此構圖多應用在建築、風光為多，但在靜物、人像、動植物拍攝方面也有應用，甚至動態照片也有應用。



Vivian

@老战友 多谢老师详细讲解和阐释对称构图的技巧和手法，希望老师以后多在学会授课，帮助我们学习进步！👍👍👍👍



老战友

@Vivian 多謝!下面還要講一下利用各種技巧與手法。👉
👉互相學習。



老战友

很多建築都是對稱設計的，而我們只要找准了中軸線進行拍攝，就可以拍到很好的照片。對稱式構圖是攝影常用的一種構圖技巧，有左右對稱或上下對稱，相當於幾何學中的軸對稱，這種技巧可以讓照片達到一種平衡感。拍攝時儘量站在畫面主體的正中間，多拍幾張照片，通過畫面去尋找中心點。為了能夠更好的突出建築本身的左右結構，將其底部和頂部都表現出來，則需要藉助於廣角鏡頭。輔助工具：使用網格線、三腳架。利用網格線或三腳架慢慢調整拍攝的框架，以準確確定圖片的中心點。對稱攝影具有均衡美，會使畫面布局更加規整，能夠充分展現畫面的魅力。



老战友

其實對稱元素無處不在，我還是孩提時吃西餐，長輩教我中途休息喝咖啡時，刀叉分兩邊呈八字放在桌上搭著盤邊，侍應就不會收去，這種擺設就是對稱。中式婚禮背景板上的龍鳳也是對稱。



老战友

嚴格要求的話，有些照片中中心點有偏，拍攝時應向左或右移動機位拍多幾張挑選，如果沒有位置移動時，也可在後期調整。



老战友

城市的建築拍攝有一定的局限性，有些建築要拍對稱構圖時，前後左右機位移動困難，有時需要移軸鏡頭。



老战友

風光攝影、城市夜景最適宜拍上下對稱構圖的照片，利用河流、湖泊甚至低窪積水、雨後路面都可以拍出不同凡響的照片。無論專業攝影師與新手上路的初哥，還是高階照相機與智能手機都可完成佳作。



老战友

風光攝影之對稱構圖，主要是利用水面倒影形成上下一至的效果，最好選擇早晨或黃昏時段，背風低機位拍攝。



老战友

城市夜景是最方便練習上下對稱構圖的場地，岸邊或雨後路邊，盡量降低機位，路邊水窪就要貼近水面，構圖時上下對稱，水平線在中間即可按快門。



老战友

城市夜景復雜元素少，燈光璀璨，特別天未全黑時有藍調，本人十年前在華盛頓的習作與大家交流。如果天空全黑時，為豐富畫面色彩元素，可利用中途變焦或旋轉鏡頭技法。





甲午年
孫永年書









老战友

這張是左右對稱構圖加中途變焦。



老战友

學習攝影從模仿到創作，從讀書到實戰，多觀察多動腦，利用器材的性能，利用一切技術與手法。



老战友

很多人都提到拍攝現場水黑風大無倒影，我廿年前從鏡片改為自制不銹鋼倒影板（自己命名），多年來已經送出百多件。中途又改革，把一面噴黑作為擋光板，可用于拍烟花、光跡等用，故改名為《倒影擋光板》。送給學會有 80 多件，不知道還有無，如需要請問秘書，如果已經全部送出的話，我還有幾件。









老战友

這幾張是前天參加紐約面面觀活動時用手機 + 倒影板拍的



欣 Cecilia



欣 Cecilia





欣 Cecilia

這兩張也是用嚴大哥送的反光片拍的👍



戴E

不用擔心風大光線不對。好辦法。



戴E

當然自然倒影最有魅力。



老战友

@戴 E 所以我將鏡片改為鋼片，鏡片拍出的效果上下一樣清晰，水面的倒影受光、風、水的影響，不可能與主體實景一至。



老战友

練習對稱構圖，其實采用任何構圖，我的經驗與要求，總結為十二個字：

勤走動、

耐心等、

善觀察、

多動腦，

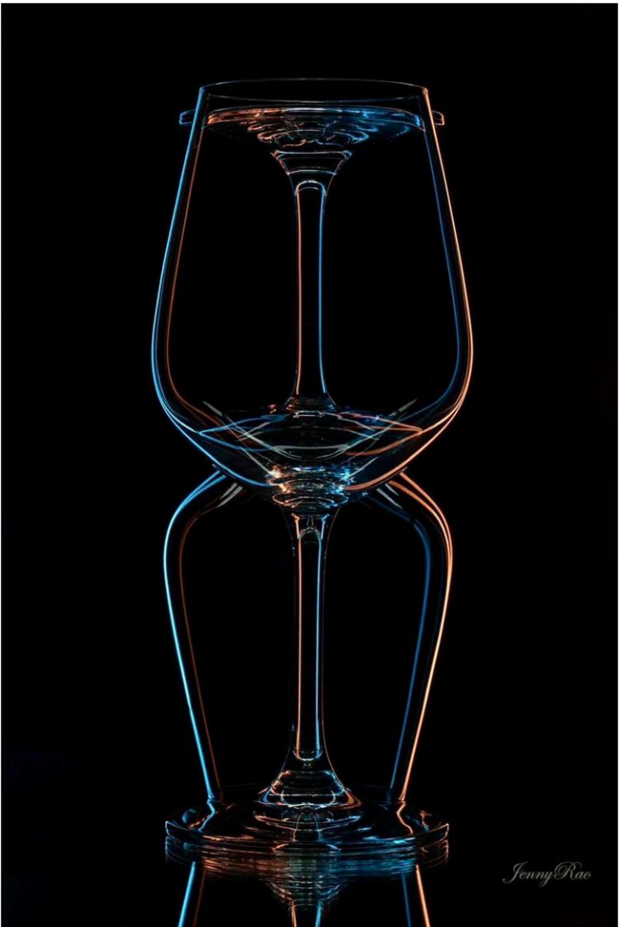
三思過後按快門。

當然抓拍動態等攝影除外。

倒影板是輔助工具，必要時才啓用。

。







© Bob Chen Photography



JieFischerphotographer



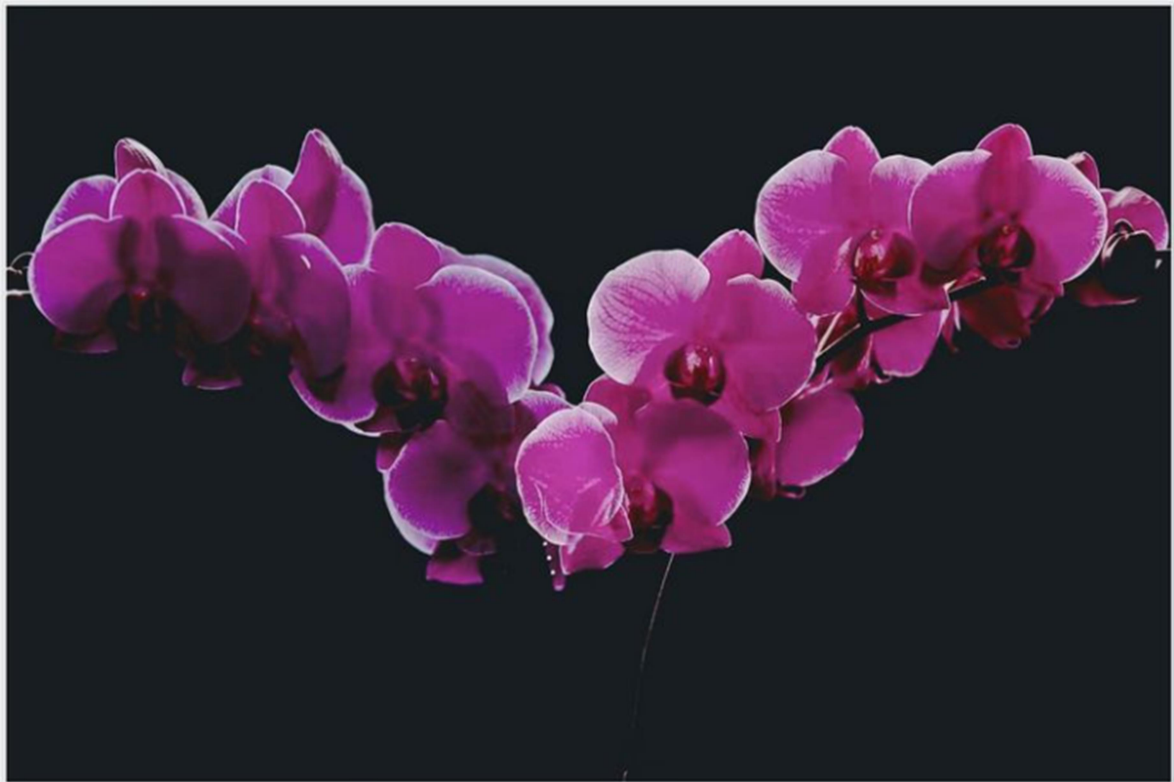
JieFischerphotographer

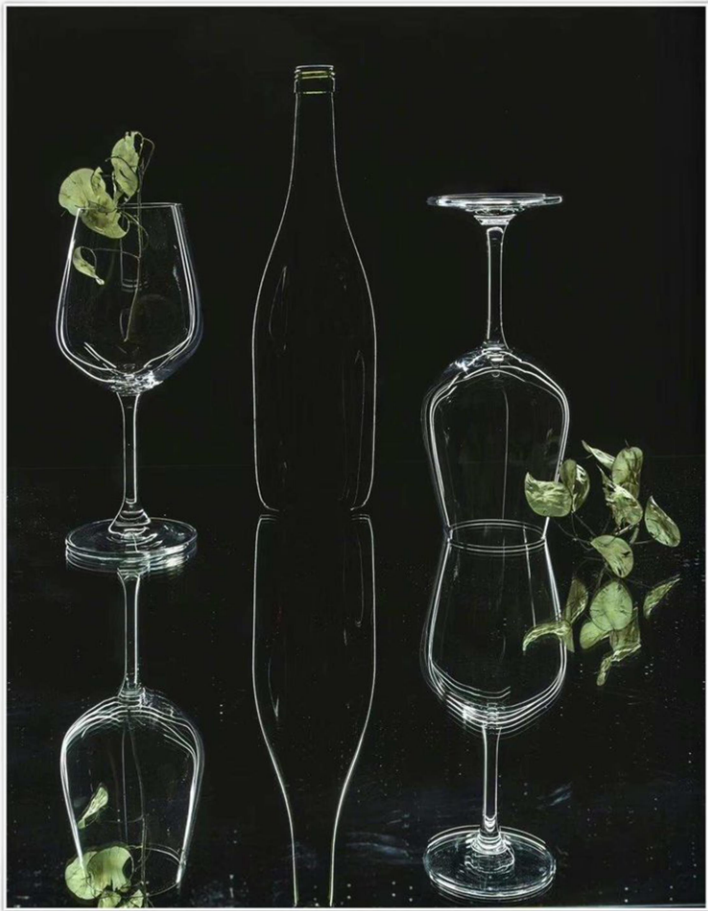




Wei Xu Photo











老战友

還有一種動態對稱構圖，動態對稱也是以黃金分割為基礎，是從取景框的兩角（非相對的兩角）分別畫一條對角綫到另一角，然後以取景框的四個角為頂點（注意不是中式餐館飲茶的頂點），在兩條相交的對角綫上畫一條與之成直角的綫，這樣就能得到四個相交點，攝影者經過長期拍攝、實踐會發現將主體放在相機取景框中，接近這些點、綫的位置是會得到平穩，並具有動態感的畫面效果。









老战友

最後這張圖是我多年前抓拍的，將當時的體會與大家交流分享。看到不遠處出現高低不同的主體，馬上跑過沙灘，一邊觀察一邊移動，到四個物體到位時按下快門，當然多拍兩張為保險。



Jessie 岑

@老战友 老师，你说中途变焦，变焦的过程是怎么样的？从多少变到多少？



老战友

@Jessie 岑

中途變焦法

同時也稱為變焦攝影法、爆炸攝影法，主要是利用變焦鏡頭的一種拍攝特技。在按下快門的同時推動或轉動變焦鏡頭進行變焦，使鏡頭焦距由長變短。用這種方法能使較慢的動作出現“加速”效果，極富於戲劇性。主體的輪廓沿對角線方向從畫面中心向四周擴展，好像朝着相機爆炸開來。這種效果只能用較低的快門速度獲得，所以最好使用三腳架。變焦攝影法常用於拍攝縱向運動的動體，畫面富有強烈的動感。用於城市夜景拍攝時，利用燈光製造出光芒四射的效果。



華少

我试过拉曝，但效果不太理想，想知道到底要拉多少，比如用 24-70mm 的镜头，由 70 向 24 拉或 24 向 70 拉？

老战友：@Jessie 岑 中途變焦法 同時也稱為變焦攝影法、爆炸...



老战友

@華少 今期主題是對稱構圖，上面有些圖片是利用變焦加強效果。現簡單答復如下：夜景拍攝從長焦變短焦，主體比例可大一些，反之也可以，變焦距離可短可長，光圈越小，光芒綫越幼細。



華少

👏 谢谢你 🙌👍



Jessie 岑

@老战友 谢谢你的详细解释



老战友: @Jessie 岑 中途變焦
法 同時也稱為變焦攝影法、爆炸...



老战友

第一次上討論群，本人嚴國
淦，網名

老戰友。以前寫給別人的藏
頭詩很多了，這次寫自己四
句作為自我介紹：

老有所托超長炮，
戰鬥不息按快門，
友情為重同愛好，
好圖交流與共享。

請大家謹記：

三人行，必有我師。

天外有天樓外樓，
一山還有一山高。

互相學習多交流，
觀摩還要勤動腦。



老战友

謝謝各位! 🙌🙌🙌



Amy 林麗華 (會長)

@老战友 多谢老师详细讲解和阐释对称构图的技巧和手法，希望老师以后多在学会授课，帮助我们学习进步！👍👍👍👍

活動目的: 通過瞭解別人的創作思路, 從而皆發自身的創作意念. 這是一個很好的相互學習的機會, 希望大家不吝賜教積極參與!

各位會員, 謝謝大家的參與, 我們下期继续.

紐約攝影學會教學研究組